

LIPNIȚA

Situată într-o zonă deluroasă a părții sud-vestice a Dobrogei, la o distanță de 104 km de municipiul Constanța și la 40 km de orașul Călărași, așezerea se învecinează cu trei dintre importanțele comune ale județului, Oltina și Bănesa la nord-est și Ostrov la sud-vest și cu Bulgaria la sud-est.

Locuirea pe teritoriul acesteia este atestată încă din epoca neolitică, prin descoperirile de la Dervent, Canlia sau peștera situată la capătul Văii Canaraua Fetei. La Canlia au fost dezvelite și urmele unei necropole de incinerare getică, iar la Dervent și Izvoarele (Pârjoaia) cele ale unor așezări de epocă geto-dacă. Zona a fost locuită și în epoca romană fiind ulterior fortificată, iar o cetate, Sucidava Scytiei Minor, denumită și Daphne, este zidită la începutul veacului al IV-lea. Lângă Izvoarele, pe Insula Păcuiul lui Soare, în secolul al X-lea se înalță o nouă cetate, folosită de basileii bizantini ca bază militară navală. Pe ruinele cetății s-a așezat, în secolul următor, o colectivitate de stratiotai - țărani grăniceri bizantini, „care au restaurat primitiv fortificația”<sup>1</sup>.

Pentru perioada de dominație otomană în Dobrogea așezarea, cu toponimul Lipniț(a), apare menționată în defterul din 1573, în cel din 1675-1676, în care figurează printre satele obligate să livreze Porții o anumită cantitate de orz și în fondul tapiurilor emise între 1864-1877.

Vechea vatră a satului Lipnița, locuită majoritar de turci, se afla între Lacul Iortmak și Balta Sacadale, dar a fost părăsită, din cauza unei epidemii.

Înainte de 1820, în sudul văii ocupate de turci se așează un grup de bulgari, conduși de frații Ivanov, „prigoniți de stăpânirea otomană din zona Silistrei”<sup>2</sup>.

Prefectul N.T. Negulescu susține că satul ar fi fost „înființat cam prin 1830 de către o colonie de bulgari veniți din Basarabia”<sup>3</sup> și că „pe locul unde este astăzi Lipnița erau păduri de tei” ce au determinat alegerea toponimului, „căci în bulgărește la tei se zice lipniță”.

Bulgarii „au doborât pădurea de tei făcând loc terenului pentru agricultură”<sup>4</sup>, iar între anii 1880-1892 în sat se stabilesc și coloniști răgățeni, veniți din zonele Vlașca, Teleorman, Buzău și Argeș. Partea nordică a satului, ocupată de veterani împroprietăriți după Războiul de Independență, a căpătat denumirea menținută și astăzi de „Veterani”.

La începutul veacului al XX-lea, căpitanul M. D. Ionescu caracteriza comuna ca fiind „mare, cu case bune, spațioase, populațiune bogată, apă în abundență și înfățișare plăcută”<sup>5</sup>.

Acesteia îi era subordonat administrativ satul Coslugea, având de asemenea „case bune înconjurate de grădini” și locuitori înstăriți.

În expunerea prefectului N.T. Negulescu se precizează că satul Coslugea ar fi mai vechi decât Lipnița, că ar fi întemeiat de români veniți în parte din Basarabia, „în parte din județele Ialomița și Brăila”, și că toponimul ar deriva de la numele „fostului proprietar A. Coslugea”<sup>6</sup>.

O altă sursă<sup>7</sup> indică toponimia de origine turcă a satului Coslugea ca derivat „de la numele propriu Koslu”, probabil o căpetenie a primilor veniți în poiana situată pe valea unei păduri seculare, în care „și-au construit bordeie, ocupându-se cu creșterea oilor”.

În timpul războaielor ruso-turce în Coslugea s-au așezat și oieri veniți din Mărginimea Sibiului dar și bulgari, iar după Războiul de Independență, coloniști din Vlașca și Teleorman.

Pe teritoriul așezării se aflau, în prima jumătate a secolului al XIX-lea, conacul și moșia lui Ali Pașa.

La sfârșitul secolului al XIX-lea cele două sate aveau locașuri de cult ortodox<sup>8</sup> (ce vor fi reconstruite în anul 1903), cel din Lipnița cu hramul Sf. Împărați Constantin și Elena, iar cel din Coslugea cu hramul Sfintei Treimi, deservite de câte un preot și școli, clădite în 1880 la Coslugea și în 1882 la Lipnița. Despre biserica din Lipnița, prefectul N.T. Negulescu precizează că ar avea hramul Sf. Arhangheli Mihail și Gavriil, că ar fi fost construită în 1899 și „devastată” în timpul Primului Război Mondial, ca și cea din Lipnița<sup>9</sup>.

Raportul prefectului N.T. Negulescu oferă importante informații despre cele două sate, în perioada anilor 1916-1922/923, privind: întinderea vetrelor (21 ha satul Lipnița și 208 ha satul Coslugea), a terenurilor de culturi (2411 ha pentru satul Lipnița și 3272 ha pentru satul Coslugea), a pădurilor (405 ha) și a bălților (24 ha pentru satul Lipnița), numărul total al locuitorilor (2701 suflete în 1916 și 2289 suflete în 1922), componența etnică la 1916 (134 români, 1229 bulgari, 32 turci în Lipnița și 1199 români, 1 bulgar și 96 turci în Coslugea) sau la 1922 (110 români, 1089 bulgari și 27 turci în Lipnița și 986 români, 10 bulgari și 63 turci în Coslugea), numărul celor stabiliți definitiv în 1916 (302 în satul Lipnița și 279 în satul Coslugea) sau în 1922 (378 în satul Lipnița și 201 în satul Coslugea), numărul celor cu case proprii în anul 1916 (301 în satul Lipnița și 379 în satul Coslugea) sau în 1922 (271 în satul Lipnița și 199 în satul Coslugea), tabloul locuințelor conform tipologiei planimetrice la 1916 (63 cu o cameră, 101 cu două camere, 61 cu mai multe camere în satul Lipnița și 82 cu o cameră, 126 cu două camere, 9 cu mai multe camere în satul Coslugea) și la 1922 (60 cu o cameră,

180 cu două camere, 2 cu mai multe camere în satul Lipnița și 40 cu o cameră, 220 cu două camere și 3 cu mai multe camere în satul Coslugea), existența a două cimitire ortodoxe și a unuia mahomedan în satul Coslugea, situația stabilimentelor publice la 1916 (în satul Lipnița: 2 cârciumi complete, 2 băcării, un magazin cu manufactură, 4 fierării, 3 lemnării și în satul Coslugea: 2 cârciumi, 4 băcării, 4 magazine cu manufactură, 2 fierării, o lemnărie, un atelier de croitorie) și la 1922 (în satul Lipnița: 2 cârciumi, o băcănie, un magazin de manufactură, 2 cafenele și în satul Coslugea: o cârciumă, o băcănie, 2 cafenele), numărul morilor (una de 75 cai putere, folosind drept combustibil cărbunii, aflată în proprietatea lui T.Popescu și Gaitano Feri la 1914 și o alta cu motor pentru anul 1922), numărul fântânilor la 1916 (26 în satul Lipnița și 4 în satul Coslugea) sau la 1922 (3 în satul Lipnița și 4 în satul Coslugea) și cel al cișmelelor la 1916 (una în satul Lipnița și 3 în satul Coslugea) sau la 1922 (3 în satul Coslugea)<sup>10</sup>.

După cedarea Cadrilaterului componența etnică a celor două sate și situația proprietăților se schimbă, documentele din arhiva Primăriei comunei Lipnița indicând abandonarea a 295 case de bulgari și a unui teren arabil de 1814 ha în satul Lipnița și a 3 case de bulgari și a unui teren arabil de 245 ha în satul Coslugea și așezarea, într-o primă etapă, „a 156 familii evacuate din județele Durostor și Caliacra” și apoi a „870 suflete” din Turtucaia, Acadânlar și din Silistra”<sup>11</sup>. Primii evacuați sosesc începând cu data de 10 decembrie 1940, fiind repartizate câte două familii într-o locuință.

Informații privind comuna ne parvin și din răspunsurile Primăriei la un chestionar lansat în anul 1948, care indică drept principale ocupații ale locuitorilor plugăritul și creșterea animalelor (în special „bovine bălțate, oi stagoșe, cai dobrogeni”), iar ca „ocupații lăturalnice” fierăritul și dogăritul. Pentru un număr de „20 gospodării”, „ce produc pentru uz propriu” se menționează și creșterea viermilor de mătase. Ca instituții sunt enumerate biserica, două școli, primăria, postul de jandarmi, căminul cultural și ca ateliere sătești, două cizmării, o cojocărie, două croitorii, unul de prelucrarea lemnului, trei de dogărie și unul de fierărie. În sat nu existau cârciumi și funcționa o moară cu motor”<sup>12</sup>.

Dintr-un inventar păstrat în arhivele Primăriei pentru aceeași perioadă reiese că numărul gospodăriilor era de 275, cel al clădirilor intravilane de 249 și cel al locuitorilor de 1122<sup>13</sup>.

Noua Lege de împărțire teritorial-administrativă a Dobrogei, din anul 1968, subordonează comunei Lipnița, pe lângă satul Coslugea, alte 5 așezări: Carvăn (contopind cele 2

localități Carvănul Mare și Carvănul Mic), Izvoarele (Pârjoaia), Cuiugiuc, Goruni (fost Velichioi) și Canlia.

În preajma cătunelor întemeiate de turci, Carvănul Mic, pe așa-numita Vale Mare și Carvănul Mare, lângă o pădure, s-au așezat, într-un prim val, în anul 1845, familii de bulgari în căutare de pășuni și pământ arabil. Într-un al doilea val, după 1884, sosesc bulgari „din satele învecinate Bugeac, Gârlița și Galița” care emigraseră din Grebenți și Iambol<sup>14</sup>. Din 1840, în Carvănul Mic se așează și un număr de 17 familii venite din Porcești, jud. Sibiu, iar după Războiul de Independență, în ambele sate sosesc coloniști și veterani din Moldova, Oltenia și Ialomița.

Cunoscut documentar și sub denumirea de Gradona sau Pârjoaia, satul Izvoarele era populat în primele decenii ale veacului al XIX-lea de români, cerchezi și lipoveni. Fiind situat la o distanță de 3 km de Dunăre favoriza iemarea anumitor nave, dar și a mocanilor, cărora li se atribuie incendierea vegetației stepice uscate „pentru a-și face loc de pășuni”<sup>15</sup> și toponimul Pârjoaia. Abia în anul 1968 așezarea a primit denumirea de Izvoarele, deoarece firul apei se găsea la cca.5-6 m adâncime și cele trei cișmele existente aveau un debit bogat.

Satul Goruni se află în sud-estul comunei, la 15 km de granița cu Bulgaria, fiind cunoscut, înainte de 1850, cu denumirea turcească de Velichioi (Satul lui Veli), datorată întemeietorului – ciobanul turc Veli, care-și așezase turma „într-un loc adăpostit și singuratic, în pădurea Kara Ali Korusu”<sup>16</sup>.

După anul 1878 se stabilesc în sat și familii de moți din satele Munților Apuseni: Câmpani, Albac, Vidra, Gura Socodolului, Săcătura, care ocupă zona centrală a văii. Un al doilea val de coloniști ardeleni sosește în 1896, iar dintre moți, unii se reîntorc în satele de origine, neputându-se adapta climei și condițiilor grele în care se practica agricultura în zonă.

Redusă numeric, datorită emigrației în Turcia, populația musulmană se mută în satele apropiate: Cuiugiuc, Regep Cuius (Tudor Vladimirescu), Calaiici (Făurei).

Păstrându-și încă toponimia de origine turcă, satul Cuiugiuc se află situat în sudul comunei Lipnița, la 2 km de granița cu Bulgaria. Dacă în veacul al XVIII-lea era populat numai de musulmani, la sfârșitul celui următor se mai întâlneau doar 50 de turci alături de 988 bulgari. Între 1903-1906 sosesc și coloniști din Ilfov și Ialomița, care s-au așezat în partea vestică a satului. Lipsa apei i-a determinat să revină în zonele de baștină, după anul 1949 sau să se stabilească în preajma orașului Constanța. La recensământul din anul 1970 populația comunei Lipnița era de 6223 locuitori, iar în anul 2000, conform Cartei verzi a județului Constanța<sup>17</sup>, de 3446

locuitori având ca principale ocupații agricultura și creșterea animalelor.

Comuna Lipnița, locuită preponderent de bulgari până la cedarea Cadrilaterului, conservă încă martori de arhitectură tradițională ce se pot încadra primelor patru decenii ale veacului trecut. Din Lipnița și din localitatea învecinată Canlia au itinerat în satele românești de pe linia dunăreană, până spre Topalu, echipe de meșteri constructori bulgari, dispunând de salahori și lucrători specializați în cioplirea și fasonarea lemnului sau a pietrei de carieră, utilizată la înălțarea soclurilor caselor celor cu un anumit statut social, care erau tocmită numai pe bani și se bucurau de apreciere, pentru calitatea prestației și seriozitate în livrarea, la termen și la „cheie”, a locuinței.

Echipe de meșteri bulgari proveneau și din localitatea Silistra și deserveau satele sud-vestice dobrogene, iar în zona nord-estică a județului Constanța activau alți câțiva meșteri constructori aparținând aceleiași etnii, care au lucrat pentru comanditari din localitățile Fântânele, Istria, Nuntași, Târgușor, Grădina, case cu plan rectangular și compartimentare interioară tricoloră, având socluri din piatră, de înălțime moderată, prispe libere, dezvoltate de-a lungul fațadei, lutuite și străjuite doar de câțiva stâlpi, lipsite de „balcon” și prevăzute cu trei-patru trepte de acces spre ușa tindei centrale. Anexele destinate adăpostirii animalelor erau adosate uneia dintre extremitățile locuinței, având în unele cazuri acoperiș comun cu aceasta. „Casele bulgărești” cu plan tricolor caracteristice satelor de veche locuire românească din preajma Dunării aparțin celor înstăriți, fiind clădite de meșteri itineranți bulgari, pe socluri înalte sau supraînălțate, din piatră, sub care se află beciul, amenajat de obicei sub tinda centrală și sub „balcon”, extins uneori și sub odaia de oaspeți, nelocuită și neîncălzită, și în cazuri mai rare (precum

cel al lui Petcu Gheorghe din comuna Oltina, semnalat de informatorul de teren Hagineagu Marin Gheorghe, n.1928, cu sintagma de „beci mare”), sub toate cele trei încăperi. Dată fiind înălțimea apreciabilă a soclurilor din piatră ale unor astfel de case, bine conservate încă în comuna Ion Corvin, acestea se apropie prin zveltețe de tipul celor cu două niveluri, iar prispa lată, îngrădită cu parapet din scânduri, capătă mai curând aspectul de terasă cu stâlpi din lemn, precedată de foișor larg, pentru desemnarea căruia s-a impus etnotermenul „balcon”.

În plastica fațadei, alături de volumetria accentuată a foișorului și de ritmul egal cadenciat al elementelor portante, se impun a fi menționate și distribuția echilibrată a feneștrărilor în raport cu plinul zidurilor și elementul de ordin cromatic (cu preferința pentru tonurile sobre de brun, verde, gri și albastru) ce intervine în sublinierea componentelor din lemn (ramele ferestrelor, ușa exterioră a tindei, parapetul din scânduri sau „gârduțul” din baghete subțiri, suprapuse pe direcții oblice, al prispei și „balconului”).

Dincolo de inerenta schimbare a aspectului vechii arhitecturi locale se pot identifica totuși, în comuna Lipnița, câțiva martori ai acesteia, specifici primelor patru decenii ale veacului trecut.

În categoria așa-numitelor „case bulgărești” cu plan rectangular și compartimentare interioară tricoloră, precedate de prispă dispusă de-a lungul fațadei și de „balcon” central, ai căror proprietari și meșteri constructori aparțineau acestei etnii, dominante sub raport numeric până la schimbul de populație, cauzat de cedarea Cadrilaterului, se încadrează și cele locuite de Dinu Gheorghe, Costache Gheorghe, Panton Stoian, Manea Ion, dar și cea care a aparținut lui Stănia Pavel, ilustrând varianta cu prispă neîngrădită, lipsită de „balcon”.

## NOTE

1. Radu Florescu, Hadrian Daicoviciu, Lucian Roșu, *Dicționar enciclopedic de artă veche a României*, București, Editura Științifică și Enciclopedică, 1980, p. 264
2. Maria Brici, *Monografia comunei Lipnița, manuscris*, p. 76
3. N.T.Negulescu, *Județul Constanța în anii 1916 și 1922/923. Expunere prezentată Consiliului Județean de către D-l N.T.Negulescu Prefectul Județului. Constanța, Constanța, Tipografia „Victoria”, 1924, p.466*
4. Maria Brici, *op cit.*, p.76
5. Căpitan M.D.Ionescu, *Dobrogea în pragul veacului al XX-lea*, București, Atelierele grafice I.V.Socecu, 1904, p. 479
6. N.T.Negulescu, *op. cit.*, p. 467
7. Maria Brici, *op cit.*, p. 77
8. Căpitan M.D.Ionescu, *op.cit.*, p. 480
9. N.T.Negulescu, *op. cit.*, p. 469
10. *Ibidem*, p. 467-472
11. Arhivele Naționale ale României, Direcția Constanța, Fond Primărie comuna Lipnița, Dosar 6/1940, f.7, 9, 34
12. *Ibidem*, Dosar 27/1948, f.25
13. *Ibidem*, f. 27
14. Maria Brici, *op cit.*, p. 79
15. *Ibidem*
16. *Ibidem*
17. *Carta verde a județului Constanța*, Constanța, Editura Ex Ponto, 2000, p. 200

## Lipnița - Casa nr.1 (foto)

Casa aflată de peste 13 ani în proprietatea lui Dinu Gheorghe a aparținut bunicului său, Manea Constantin, și anterior unui bulgar. Locuința cu plan trichelular se caracterizează prin soclu de piatră, cu înălțimea de cca.90 cm, ulterior tencuit, pereți de o grosime apreciabilă zidiți din chirpici, tencuiți și văruiți numai la fațadă, învelitoare în patru ape din tablă, cu lucarnă pentru aerisirea podului, prispă cu stâlpi din lemn și parapet din scânduri (vopsite cu verde), precedată de „balcon” larg, sub care este amenajată pivnița având gârliciul pe latura stângă, în apropierea scării de acces. Fațada este orientată spre curte, iar polata, alipită peretelui din spate și dezvoltată pe toată lungimea casei, servește ca adăpost

pentru animale. Odăile prezintă câte o singură fereastră cu un rând de geamuri și vergele metalice de protecție, fixate spre interior dar, într-o etapă anterioară, cea din stânga avea o fereastră suplimentară, cu vedere spre uliță, (fiind obturată apoi). Ferestrele tindei sunt alipite ușii de intrare. Tinda mediană și încăperea din dreapta au podele și tavane din scânduri (vopsite cu maro), încăperea din stânga, lutuită pe jos, prezintă tavan din scânduri (vopsite cu verde). Ca anexe gospodărești se remarcă hambarul cu pereți din scânduri și învelitoare din olană, utilizat ca bucătărie, un fânar și un adăpost pentru animale cu învelitoare din stof.

## Lipnița - Casa nr.2 (foto)

Locuința lui Costache Gheorghe (n. 1943) a avut ca proprietari anteriori, până în 1970, pe Bumbac Ion, iar în perioada interbelică un etnic bulgar. În privința materialelor de construcție se singularizează, în grupul „caselor bulgărești”, prin zidăria din cărămidă, ascunsă sub tencuieli și stratul de var, ce acoperă doar peretele fațadei. Prezintă soclu din piatră, cu înălțimea de cca. 90-100 cm, tencuit și învelitoare în patru ape din olană, încadrându-se ca tip planimetric celui trichelular, predominant după Primul Război Mondial. Prispă lată, cu stâlpi din lemn, dezvoltată de-a lungul fațadei și îngrădită cu parapet

(refăcut ulterior cu scânduri geluite) este asociată cu „balcon” larg, în dispunere axială. Beciul este amenajat sub odaia din stânga, având ușa de acces pe latura fațadei. Odăilor de dimensiuni egale (cca. 4/4 m) le sunt caracteristice câte două ferestre mari încadrate într-o ramă comună, având un singur rând de geamuri și zăbrele interioare, podelele lutuite și tavanele din scânduri, vopsite cu o nuanță de gri. Fereastra tindei alăturată ușii de acces este de dată recentă. Aplecătoarea, utilizată ca bucătărie, apare adosată pe latura din stânga a locuinței.

## Lipnița - Casa nr.3 (foto)

Casa aparținând lui Panton Stoian, aflată în apropierea celei a lui Costache Gheorghe, este parțial ruinată. Se caracterizează prin soclu din piatră, ce a suferit deteriorări accentuate pe partea din dreapta a fațadei, pereți groși din chirpici, tencuiți și văruiți și învelitoare în patru ape din olană. Are un plan trichelular și, ca spațiu suplimentar de depozitare, un

beci aflat sub tindă și odaia din stânga. Încăperile prezintă câte o singură fereastră. Prispei cu parapet din scânduri (vopsite cu verde) îi este asociat un „balcon” amplu, sprijinit pe picioare de zidărie și stâlpi din lemn, având propria sa învelitoare în trei ape, din olană.

## Lipnița - Casa nr.4 (foto)

Parțial deteriorată este și „casa bulgărească” ce a fost locuită aproape 40 de ani de Constantin Cernea, intrând apoi în administrația Primăriei comunei și fiind închiriată acum lui Ion Manea (doar odaia din dreapta). Casa orientată cu fațada spre curte are fundație și soclu înalt din piatră, ulterior tencuit pe unele porțiuni, pereți din chirpici (cu lacune mari pe

colțul din stânga) lutuiți și văruiți numai la fațadă, învelitoare din olană în patru ape (degradată pe o anumită suprafață, ce corespunde încăperii din stânga) plan rectangular cu compartimentare interioară trichelulară și beci aflat sub tindă, cu intrarea pe linia axială, prispă cu stâlpi din lemn, surpată în cea mai mare parte, și „balcon” susținut pe picioare de zidărie

și stâlpi din lemn (lipsit la această dată de vechea învelitoare în trei ape). Pe latura dreaptă a acestuia zidăria din piatră a piciorului de sprijin s-a dislocat. Tinda mediană prezintă ușă cu ferestre laterale alipite,

iar odăile conservă vechile ferestre duble și înalte, avînd un singur rând de geamuri, zăbrele metalice fixate în interior și tâmplăria vopsită într-o nuanță de verde închis.

### Lipnița - Casa nr.5 (foto)

Casa care a aparținut după 1940 lui Stănia Pavel, învecinată cu cea a lui Costache Gheorghe și orientată cu fațada spre uliță, relevă unele particularități față de grupul celor cu prispă și „balcon” larg, dispus în ax. Materialele de construcție sunt cele tradiționale așezării (piatra pentru fundație și soclu, cărămizile din lut nears pentru zidăria pereților, lemnul pentru componentele șarpantei și elementele portante, olana pentru învelitoarea în patru

ape), planul este de tip trichelular cu tinda mai îngustă, dar soclul este de înălțime medie, prisma cu stâlpi din lemn, dezvoltată de-a lungul fațadei, este neîngrădită și lipsită de „balcon”, iar odaia din dreapta dispune de ușă de acces separată. Încăperile au câte o singură fereastră, cele ale tindei fiind alipite ușii de intrare. Sub odaia din stînga se află beciul, cu o mică fereastră de aerisire. O aplecătoare bicompartimentată este construită pe latura din dreapta.

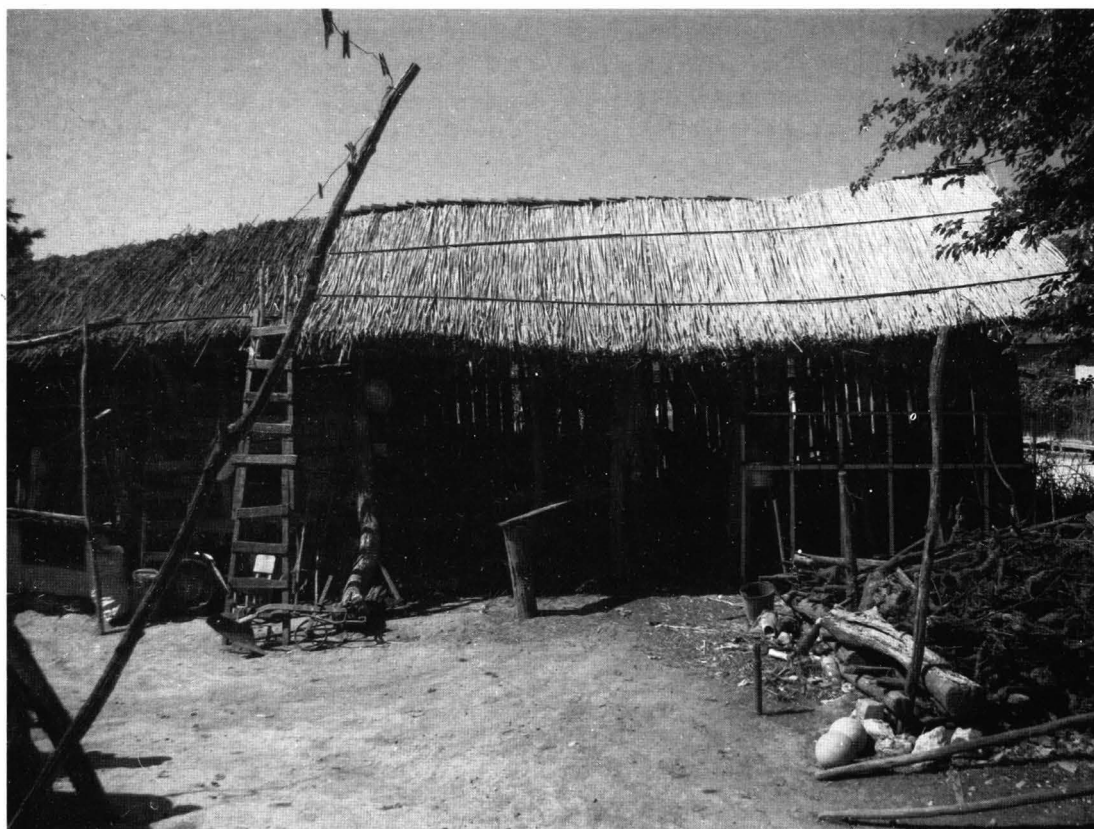
### Lipnița - Casa nr.6 (foto)

Caracteristică pentru arhitectura locală a primelor patru decenii ale veacului XX este și casa lui Caplăgea Gheorghe, care a suferit unele transformări. Locuința cu fațada orientată spre stradă are fundație și soclu din piatră tencuită, pereți din chirpici tencuiți și văruiți și învelitoare în patru ape din țiglă. Se încadrează tipului de plan trichelular, odăile avînd

pămînt pe jos și tavane „cu cordițe”. Tâmplăria ferestrelor odăilor este de dată mai recentă, cele vechi avînd un singur rând de geamuri și zăbrele metalice fixate în interior. Ferestrele tindei conservă vechea lemnărie. Casa este precedată de prispă cu stâlpi din lemn, dispusă de-a lungul fațadei avînd parapet și porțiță de scînduri vopsite într-o nuanță de gri



Lipnița – Casa nr.1



Lipnița – anexe gospodărești



Lipnița – Casa nr.2



Lipnița – Casa nr.3



Lipnița – Casa nr.4

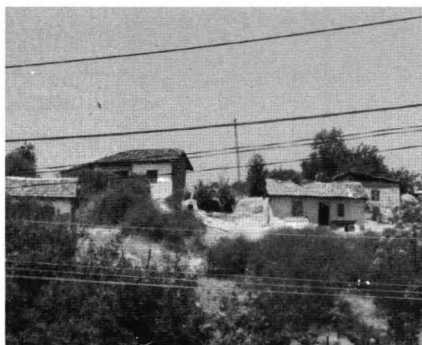
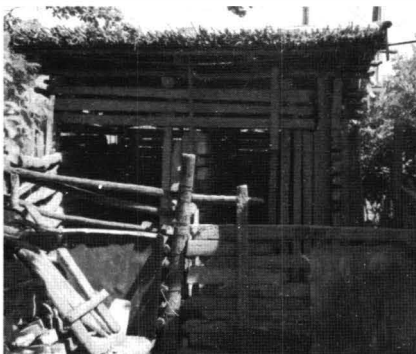
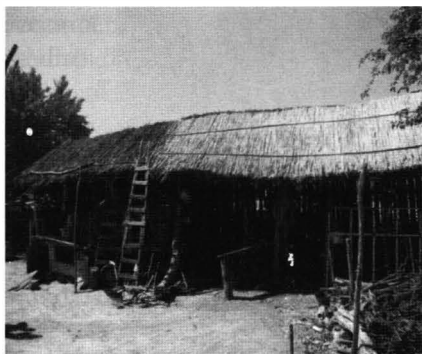


**Lipnița – Casa nr.5**

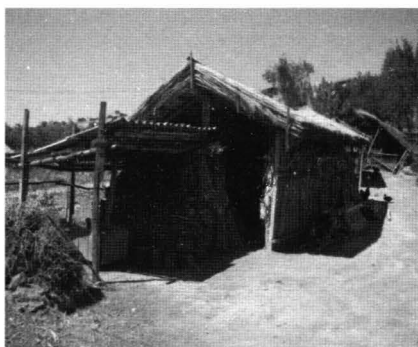
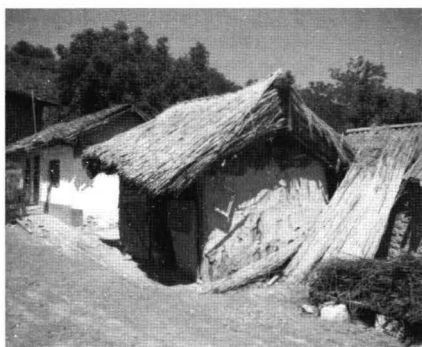
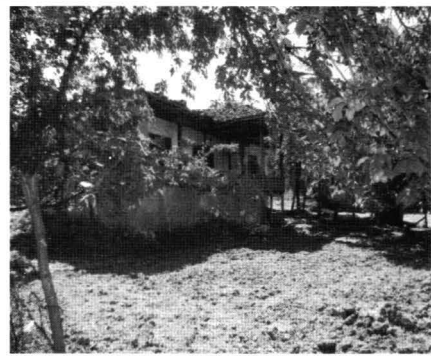


**Lipnița – Casa nr.6**





Lipnița – case și anexe gospodărești



Lipnița – case și anexe gospodărești