

## NEGURENI

Satul Negureni este situat în partea de SV a județului Constanța, la o distanță de 5 km NV de orașul Băneasa, de care aparține din punct de vedere administrativ, alături de localitățile Băneasa, Făurei și Tudor Vladimirescu.<sup>1)</sup>

Negureni este un sat de tip adunat care se desfășoară de o parte și de alta a drumului DN 3, Constanța-Ostrov. La mică distanță de sat se află Mănăstirea „Sf. Andrei”, important loc de pelerinaj pentru creștinii din Dobrogea, dar și din întreaga țară, care amintește de începuturile creștinismului pe aceste meleaguri.

Relieful zonei este unul de podiș și câmpie, pe care se cultivă mai ales culturi cerealiere, iar vegetația este bogată în specii lemnoase și ierboase. Clima este una de tip continental-marin și se caracterizează prin veri călduroase, uneori toride și secetoase, dar și prin ierni friguroase, marcate deseori de viscole puternice.<sup>2)</sup>

Numele vechi al satului este „Caranlic”, cuvânt de origine turcească, care se traduce prin „întuneric”, toponimul făcând de fapt referire la pădurile întunecoase, care acopereau, în trecut, dealurile între care era așezat satul.<sup>3)</sup>

Satul Negureni datează din timpul stăpânirii otomane, iar în jurul anului 1780, vatra satului era situată pe locul cunoscut astăzi în zonă sub numele de „Trei cișmele”. O epidemie izbucnită pe la 1800, i-a determinat pe locuitori să mute satul pe actuala vatră.<sup>4)</sup>

Localitatea Caranlic (Negureni) este menționată sub denumirea „Karanlik”, în defterul (registrul) turcesc din anii 1675-1676, cu mențiunea că făcea parte din „nahia Dobrogea”. Satul mai apare sub denumirea „Karailik”, într-o hartă austriacă de la 1790. De asemenea, în anul 1850, în lucrarea *Excursion agricole dans la pleine de la Dobroudja*, a agronomului Ion Ionescu de la Brad, satul Caranlic, ce făcea parte din „kazaua” Silistra, este amintit între satele cu populație românească din Dobrogea. Satul mai apare, sub numele „Karanlik kaza”, în documentele turcești din fondul tapiurilor emise între anii 1867-1877, documente ce îi indică pe posesorii de pământ cu tapu din satele dobrogene.<sup>5)</sup>

Deși tradiția populară vorbește despre acest sat ca fiind locuit, înainte de 1878, cu populație majoritară turcească, unele surse consemnează faptul că, în anul 1870, în sat existau și 56 de familii românești. Potrivit altor surse, care au la bază tot tradiția populară, situația satului Caranlic înainte de

anul 1877 era următoarea: 100 familii de turci, 20 de tătari și 6 de români.<sup>6)</sup>

În anul 1896, comuna rurală Caranlic se învecina la N cu comunele Beilic (Viile) și Oltina, la E cu comuna urbană Cuzgun (Ion Corvin) și cu cea rurală Enișemlia (Valea Rea), la S cu comuna Parakioi, iar la V cu comuna Ghiuvegea (Cărpiniș, azi integrat orașului Băneasa). Populația la acea dată era de 142 familii, cu 689 suflete, iar suprafața totală a comunei era de 5.398 ha. Comunitatea avea o biserică, întreținută de comună, la care slujea doar un cântăreț, fără preot.<sup>7)</sup> Această biserică, cu hramul „Sf. Haralambie”, care a fost construită din cotizațiile locuitorilor, exista încă la 1923.<sup>8)</sup> Totodată, în comună existau și două geamii, deservite de câte un hoge.<sup>9)</sup>

În ceea ce privește biserica românească din Caranlic, un document important este o însemnare din anul 1865, făcută de Costache Petrescu din Silistra, în care se precizează faptul că locuitorii din Garvăn au vândut locuitorilor din Caranlic biserica, pe care o aveau din anul 1839.<sup>10)</sup>

Imediat după trecerea Dobrogei sub administrație românească, autoritățile au avut în vedere și rezolvarea problemelor legate de educație. Astfel, în toamna anului 1880, la Caranlic era în construcție un „edificiu școlar” și se spera ca acesta să fie dat în folosință până la venirea iernii.<sup>11)</sup> Un an mai târziu însă, în localitate exista „un local nou, bun pentru școală”, dar lipseau învățătorii.<sup>12)</sup> În anul 1896, la Caranlic funcționa o școală mixtă, cu un învățător și 56 de elevi.<sup>13)</sup>

La sfârșitul secolului al XIX-lea, localitatea avea un aspect „pitoresc”, datorat în mare parte „dealurilor acoperite cu păduri”. În sat erau 189 de case, din care 41 erau bordeie.<sup>14)</sup> Situația populației pentru aceeași perioadă arăta astfel: 496 români, 52 turci, 26 tătari și 4 bulgari.<sup>15)</sup> În această perioadă, încep să se stabilească în sat românii proveniți din județele Ialomița, Călărași, Teleorman. Primele familii de mocani, veniți din zona Sibiului, sunt atestați în Negureni încă de pe la 1850, urmând ca după 1878, numărul lor să crească.<sup>16)</sup>

În anul 1916, în Caranlic erau 900 de locuitori, din care 815 români, 64 turci și 21 bulgari. În ceea ce privește numărul caselor, pentru aceeași perioadă, statistica arată în felul următor: 51 case cu o cameră, 54 case cu două camere, 54 case cu mai multe camere, 8 bordeie și 115 grajduri. Satul avea o școală cu 5 clase, cu un singur învățător calificat, dar și un local pentru primărie, clădit în anul 1880.<sup>17)</sup> Biserica

existentă în sat, la acea dată, era cea construită în anul 1876, cu hramul „Sf. Haralambie”.<sup>18)</sup> Atât biserica, cât și primăria și școala au fost devastate în timpul războiului, iar pentru refacerea lor s-a apelat și la contribuția locuitorilor. Pe lângă această biserică, în anul 1922, în sat încă funcționa o geamie construită în anul 1869, de către locuitorii musulmani, și deservită de un hogoze absolut al școlii musulmane din Silistra.<sup>19)</sup>

La puțin timp de la terminarea Primului Război Mondial, în anul 1922, tabloul populației din Caranlık arăta astfel: 613 locuitori, din care 560 români și 53 turci. Locuitorii satului dispuneau pentru aceeași perioadă de 21 case cu o cameră, 57 case cu două camere, 29 case cu mai multe camere și 137 grajduri. Satul avea 6 fântâni și 8 cișmele, care asigurau necesarul de apă al populației.

Conform documentelor, la marginea satului Caranlık, exista în anul 1922 o carieră de piatră, al cărui proprietar era Tudor Dobre, de aici procurându-se piatra necesară construirii șoselelor, dar și temeliiilor pentru case.<sup>20)</sup>

În ceea ce privește numele satului, în anul 1930, într-un document intitulat *Tabloul de comunele existente cu satele pendinte, cu denumirea nouă și veche atât a comunelor, cât și a satelor componente, în ordinea alfabetică*, apare noua denumire a localității, Negureni, alături de vechea denumire Caranlık, fiind din punct de vedere administrativ comună, compusă din satele Negureni (Caranlık), Brebeni (Ciurchioi) și Rariștea (Bazarghian).<sup>21)</sup> Aceeași situație se regăsește și în *Tabloul de împărțire administrativă a județului Constanța, cu modificările făcute până la 1 iulie 1936*, unde apare comuna Negureni, având aceleași sate componente, ca în *Tabloul precedent*.<sup>22)</sup>

Demografic, la nivelul anului 1939, în Negureni se înregistrează un număr de 1042 locuitori români, din care 547 bărbați și 497 femei.<sup>23)</sup>

Din punct de vedere administrativ, localitatea Negureni a avut statut de comună până în anul 1968, când, potrivit *Legii nr. 2/1968 de reorganizare a teritoriului țării*, a devenit sat, intrând în componența comunei Băneasa. Acest statut îl are și în prezent, cu mențiunea că, în anul 2004, prin *Legea 83/2004, privind declararea ca orașe a unor comune*, comuna Băneasa a devenit oraș.<sup>24)</sup>

În prezent, satul Negureni are o suprafață de 134.12 ha, iar populația, la nivelul anului 2000, era de 850 locuitori. În aceeași perioadă, în sat existau 277 gospodării, 2 fântâni și două cișmele.<sup>25)</sup>

În anul 2006, pentru satul Negureni se înregistrează un număr de 799 locuitori.<sup>26)</sup>

În sat există o școală primară, o grădiniță, un cămin cultural, un post de poliție și o unitate poștală.

Biserica din localitate, cu hramul „Sf. Arhangheli Mihail și Gavriil” a fost clădită între anii 1909-1930, pictura acesteia fiind refăcută și sfințită în iunie 2009.

Ocupațiile locuitorilor sunt cultivarea plantelor și creșterea animalelor.

În ceea ce privește arhitectura tradițională a satului, în Negureni se întâlnesc trei tipuri de case: casa trichelulară, cu prispă liberă sau cu parapet, casa pe două niveluri și casa adaptată terenului înclinat. Pe lângă aceste tipuri de case, se mai întâlnesc și casele care inițial au avut aceeași planimetrie trichelulară, dar care de-a lungul timpului au suferit unele modificări, care au dus la amplificarea planului inițial al construcției.

Tipul de casă trichelulară cu prispă la fațadă este tipul de casă cel mai răspândit în Negureni. Prispă poate fi dezvoltată pe toată fațada sau parțială (casa Ivanciu), liberă sau închisă cu parapet. Unele case au foisor „(balcon)” amplasat pe mijlocul fațadei. Planul case respectă structura tradițională: două camere laterale și tindă („sala”) mediană. În ceea ce privește camerele, una din ele este camera curată („odaia bună”), iar cealaltă este camera de locuit („odaia de dormit”). În tindă de obicei se afla gura sobei oarbe, care încălzea și camera de locuit.

La casa pe două niveluri, atât etajul cât și parterul se desfășoară din punct de vedere al planimetriei ca o casă cu trei camere și tindă mediană. Originalitatea este conferită de existența la etaj a „balconului” și a prispei cu „gârduț” (casa Grigore”). În cele trei camere de la parter poate fi amenajată pivnița.

Casa adaptată terenului înclinat este casa prevăzută cu un soclu înalt doar la fațadă, soclu ce poate atinge 2 m înălțime, căpătând aspectul unui parter, aici de regulă fiind amenajat grajdul și pivnița. Acest tip de casă prezintă prispă cu „gârduț” pe fațadă și pe una din laturile secundare, dar și foisor poziționat în centrul fațadei. Accesul pe prispă se face lateral, printr-o scară amplasată pe una din laturile foisorului.

Aplecătorile sunt amplasate fie pe una din laturile secundare (casa Ivanciu), fie pe latura din spate a casei (casa Florescu) și au în general rol de bucătărie.

Casele sunt orientate atât cu fațada principală către stradă, cât și spre curte. Grădinile de legume și zarzavaturi sunt poziționate fie în fața casei, fie în spatele acesteia.

Anexele gospodărești sunt reprezentate de: cotețul păsărilor (curnic”), cocina pentru porc, saiaua pentru oi, grajdul, adăpostul pentru lemne, cuptorul de pâine, porumbarul. O caracteristică a satului o reprezintă faptul că porumbarele sunt amplasate la stradă, latura secundară a acestuia fiind de fapt o

continuare a gardului (vezi foto). În Negureni, se întâlnesc situații în care și grajdurile de animale sau adăposturile pentru capre sau magari sunt construite pe uliță, în apropierea caselor. Fântânile sunt construite atât în curte, cât și la poartă și au postamente de formă pătrată, cimentuite.

Gardurile gospodăriilor sunt realizate din scânduri, piatră legată sau nelegată cu pământ, sau scânduri și soclu de piatră (vezi foto).

## NOTE:

- 1) *Strategia de dezvoltare a orașului Băneasa, județul Constanța* (2006), p.4.
- 2) *Ibidem*, p.6.
- 3) N.T. Negulescu, *Județul Constanța în anii 1916 și 1922 / 23. Expunere prezentată Consiliului Județean de către dl. N.T. Negulescu, prefectul județului Constanța*, Constanța, Tipografia „Victoria” George I. Georgescu, 1924, p.441.
- 4) *Strategia...*, p.3.
- 5) Anca Ghiață, *Toponimie și geografie istorică în Dobrogea medievală și modernă*, „Memoriile Secției de Științe Istorice”, seria IV, tom V, 1980, Editura Academiei R.S.R., București, 1982, pp. 30, 50.
- 6) Gheorghe Dumitrașcu, *Localități, biserici și mănăstiri românești în Dobrogea, până la 1878*, Editura Fundației „Andrei Șaguna”, Constanța, 1996, p.111.
- 7) Grigore Gr. Dănescu, *Dicționarul geografic, statistic, economic și istoric al județului Constanța*, partea I, Tipografia și Fonderia de Litere „Thoma Basilescu”, București, 1897, pp.107-109.
- 8) Gheorghe Dumitrașcu, *op.cit.*, p.111.
- 9) Grigore Gr. Dănescu, *op.cit.*, p.109.
- 10) Gheorghe Dumitrașcu, *op.cit.*, p.111.
- 11) Stoica Lascu, *Mărturii de epocă privind istoria Dobrogei, vol.I (1878-1916)*, Muzeul de Istorie Națională și Arheologie Constanța, 1999, p.112.

Materialele folosite la construcția caselor sunt: piatra (temelia), chirpici și ceamur (pereții), lemn (tâmplăria, șarpanta), stuf, ceamur, țiglă, olane (acoperișul). Piatra pentru construcție se aducea din carierele aflate în apropiere (Negureni, Dobromir), iar pământul galben din malurile de la marginea satului.

Meșterii constructori au fost atât localnici (Stănică Grigore), cât și bulgari.

- 12) *Ibidem*, p.126.
- 13) Gigore Gr. Dănescu, *op.cit.*, p.109.
- 14) Căpitanul M.D. Ionescu, *Dobrogea în pragul veacului al XX-lea. Geografia matematică, fizică, politică, economică și militară*, Atelierele Grafice „I.V. Socecu”, București, 1904, p.475.
- 15) G.I.Lahovary, *Marele Dicționar Geografic*, vol. II, , Editura Stabilimentul Grafic „I.V. Socecu”, București, 1900, 741.
- 16) Gheorghe Dumitrașcu, *op.cit.*, p.111.
- 17) N.T. Negulescu, *op.cit.*, pp. 442, 444-445.
- 18) Gheorghe Dumitrașcu, *op.cit.*, p.111.
- 19) N.T. Negulescu, *op.cit.*, pp.445-446.
- 20) *Ibidem*, p.442, 444.
- 21) Arhivele Naționale, Direcția Județeană Constanța, Fond Prefectura Județului Constanța, dosar nr.15/ 1930, f.29.
- 22) Idem, dosar nr.62/ 1938, verso f.49.
- 23) Idem, dosar nr.17/ 1939, verso f.18, f.19.
- 24) *Strategia...*, p.3.
- 25) *Carta verde a județului Constanța*, Editura „Ex Ponto”, Constanța, 2000, p.116.
- 26) *Strategia...*, p.15.

## Negureni - Casa nr.1 (foto)

Proprietar: Ivanciu Stana (n.1939 în satul Negureni); a moștenit casa de la socri.

Casa este construită în jurul anului 1930, iar în prezent se află într-o avansată stare de degradare. Vecini: în stânga-Ignat Florea; în dreapta-Culea Constantin; în față- ulița. Tipul de casă: trichelulară, cu prispă parțială pe fațadă (doar în dreptul tindei și al camerei curate) și aplecătoare pe una din laturile secundare (stângă). Casa este construită din chirpici și ceamur, pe temelie de piatră și este orientată către curte și uliță. Cele trei camere sunt de dimensiuni egale, dispuse astfel: la mijloc- tinda sau sala, în partea stângă- camera „curată”, iar în dreapta- camera de locuit („odaia de

dormit”). În tindă s-a aflat până acum 27 de ani soba oarbă, care încălzea și camera de locuit. Aceasta din urmă comunică printr-o ușă cu aplecătoarea, care are funcție și de bucătărie, aici existând o plită din fontă, la care se prepară mâncarea, dar care asigură și încălzirea pe timpul iernii. Prisma este liberă (fără galerie) și se desfășoară pe o treime din fațadă (prispă parțială); este prevăzută cu soclu din chirpici, lipit cu pământ galben, cinci stâlpi din lemn (doi dintre ei, cei de la capete, sunt puțin vizibili), văruiți cu alb, cu capiteluri trapezoidale, lăsate în culoarea naturală a lemnului. Accesul pe prispă se face central, prin două trepte de piatră, poziționate în dreptul ușii de la intrare.

Casa prezintă două intrări, una centrală, de pe prispă și una prin aplecătoare, precum și trei ferestre, corespunzătoare camerelor. Tâmplăria ușilor și ferestrelor este cea originală, vopsită cu verde. Podelele și tavanul încăperilor sunt din pământ bătut. Fațada este albă, iar celelalte laturi ale casei sunt doar lipite cu pământ galben. Brâul din pământ galben al unei porțiuni din fațadă (din dreptul camerei de locuit) se constituie ca o continuare a soclului prispei, fiind de aceeași înălțime cu acesta.

Acoperișul este în patru ape, cu învelitoare din olane. Podul, cu acces prin tindă, se întinde pe toată casa și este construit din ceamur, stuf și lemn. În fața casei se află grădina de legume și zarzavaturi, împrejmuită cu un gard din plasă de sârmă, iar în spate via, despărțită de restul curții printr-un gard de nuiele. Gardul întregii gospodării este din plasă de sârmă, fixată pe un soclu din piatră, iar poarta dublă este din scânduri.

Casa se află într-o avansată stare de degradare.

## Negureni - Casa nr.2 (foto)

Proprietar: Grigore Vasilca (n.1920, în Negureni); a moștenit casa de la socri.

Casa a fost construită în anul 1903 de către socrul proprietarei, Stănică Gr. Grigore, care era constructor de case. Pe frontonul din lemn al foisorului este trecut anul construcției („1903”) și inițialele primului proprietar („S.G.G.”). Situată pe Șoseaua Națională la nr.27, casa se învecinează cu familiile Costache Ion (în dreapta) și Florescu Gheorghe (în stânga).

Planimetrie: casă pe două niveluri. Casa este orientată cu fațada principală către stradă. Atât etajul, cât și parterul se desfășoară, din punct de vedere al planimetriei, ca o casă cu trei camere și tindă mediană. Originalitatea este conferită de existența la etaj a balconului („foisor”) și a prispei cu „gârduț” și opt stâlpi din lemn, cu capiteluri trapezoidale. Dintre camerele aflate la etaj, doar sala și camera din dreapta („odaia curată”) erau podite cu scânduri, celelalte, inclusiv cele de la parter, având atât tavanul, cât și podeaua din pământ bătut. Soba oarbă, care a existat cu ani în urmă în tindă a fost desființată, iar în prezent sistemul de încălzire este reprezentat de sobe din teracotă (două camere de la etaj) și godin din fontă (o cameră de la parter). Parterul prezintă bucătărie și pivniță, care comunică printr-o ușă, și a treia încăpere,

aflată în stânga, cu rol de depozitare. La etaj se află o singură ușă, cu acces direct în tindă, în timp ce la parter sunt două uși, câte una pentru fiecare cameră laterală. Camerele de la etaj au câte două ferestre duble. Balconul, care se sprijină pe doi stâlpi groși din lemn, prezintă acoperiș în două ape, învelit cu țiglă, și fronton „bătut” cu scânduri, prevăzut cu două orificii, care permit accesul porumbeilor în podul casei. Accesul la etaj se face printr-o scară zidită din piatră, vopsită cu verde, amplasată lateral-stânga, în dreptul „portiței” de la balcon.

Casa este construită din piatră (temelia), chirpici și ceamur (pereții) și lemn (tâmplăria). Acoperișul este în patru ape, cu învelitoare din țiglă „mare”, iar pazia, văruiată în alb, este decorată cu traforuri geometrice. Fațada este văruiată în alb, cu brâu verde, iar celelalte laturi lipite cu pământ galben; tâmplăria este vopsită cu verde. În fața casei se află grădina de legume și zarzavaturi, și fântâna, amplasată lângă gard, în prezent dezafectată. În spatele casei se află o altă curte, unde se gasesc unele dintre anexele gospodărești (coteț pentru păsări, cocină). Curtea are trotuar cimentuit. Gardul este din scânduri fixate pe soclu de piatră, vopsit ca și casa în alb și verde; poarta este din fier forjat. Casa este bine întreținută.

## Negureni - Casa nr.3 (foto)

Proprietar: Florescu Dumitru (n.1951); a moștenit casa de la părinți și bunici. Bunicul, Florescu Iacob s-a stabilit în Negureni la sfârșitul sec. al XIX-lea, fiind originar din comuna Cacova, județul Sibiu. Casa este de influență balcanică și a fost construită în primii ani ai secolului XX, cu meșteri bulgari.

Casa este orientată cu fațada principală către curte și latura secundară spre uliță.

Tipul de casă: adaptată terenului înclinat, trichelulară, cu aplecătoare în partea din spate și prispă pe două laturi și foisor. Casa este construită din piatră (temelia), chirpici cu liant de ceamur (pereții) și lemn, stuf și ceamur (acoperișul). Atât acoperișul casei, cât și al foisorului, este în patru ape, iar învelitoarea din olane. Pazia din lemn este decorată cu traforuri geometrice. Casa nu a suferit intervenții ulterioare

construcției inițiale, fiind în prezent într-o avansată stare de degradare.

Cele trei camere respectă structura clasică a satelor de pe limesul dunărean: tinda („sala”) mediană și două camere laterale- camera curată, în dreapta, și camera de locuit, în stânga. Camerele au tavan și podele din scânduri, exceptând camera de locuit unde podeaua este din pământ bătut, cu lipitură de pământ galben. Podul se întinde pe toată casa și are accesul în exterior, deasupra ușii de la aplecătoare. Camerele au câte două ferestre duble, amplasate în mod simetric pe fațadă. Acestea, ca și ușa, sunt vopsite cu verde. Una dintre camere, cea aflată în partea stângă (camera de locuit) prezintă încă o fereastră dublă, aflată pe latura secundară a casei. Fiind construită pe un teren înclinat, casa este prevăzută cu un soclu înălțat la fațadă (circa 2 m), care poate fi asimilat unui parter, aici fiind amenajat grajdul (în stânga) și pivnița (în dreapta), care au fiecare câte o ușă din lemn pentru acces.

Prispa, dezvoltată pe fațada principală și pe latura secundară dinspre interiorul curții, este din

pământ bătut, închisă cu „gărduț” și prezintă 10 stâlpi („popi”) din lemn. Foișorul se sprijină pe doi stâlpi din lemn și este poziționat la mijlocul fațadei. Accesul pe prispa se face printr-o scară din lemn, amplasată pe latura stângă a foișorului, dar și printr-o porțiță de lemn, situată pe latura stângă a casei, în dreptul ușii de la aplecătoare.

Aplecătoarea este dezvoltată pe latura din spate a casei, doar în dreptul camerei de locuit și este necompartimentată. Tavanul acestei încăperi, ca și podeaua, este din pământ bătut. Porțiunea de prispa joasă din dreptul aplecătorii este închisă cu parapet din lemn. Fațada principală a casei și latura secundară, pe unde se face accesul în aplecătoare, sunt văruite cu alb, în timp ce latura din spate a casei și cealaltă latură secundară sunt doar lipite cu pământ galben. Soclul este lipit cu pământ galben. Grădina de legume și zarzavaturi se află atât în stânga, cât și în spatele casei. Anexele sunt situate de o parte și de alta a casei. Gardul întregii gospodării este din scânduri



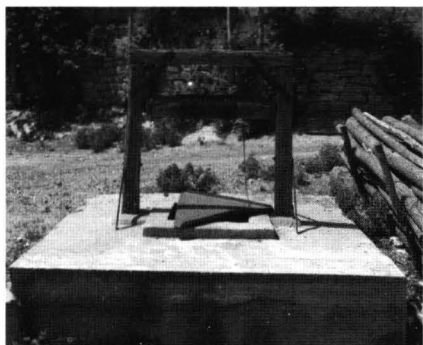
Negureni - Casa nr.1



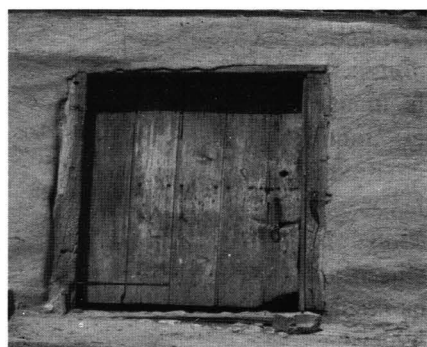
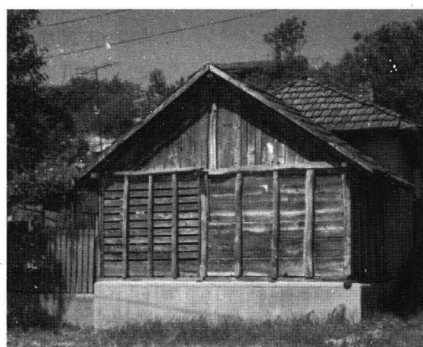
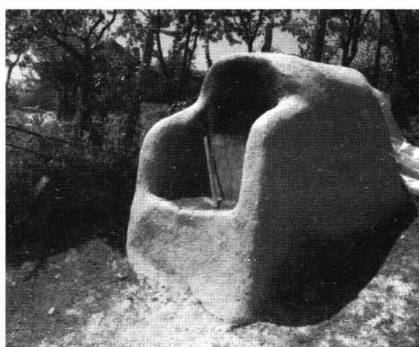
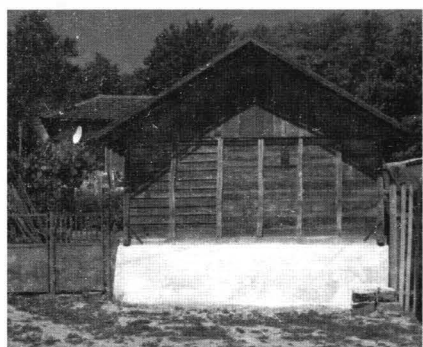
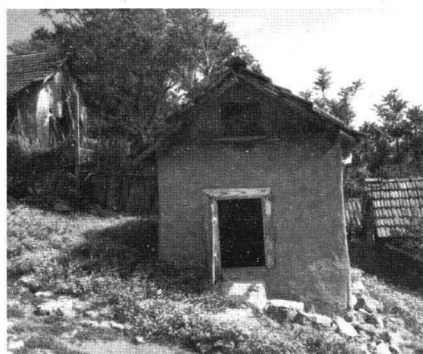
Negureni – Casa nr.2



Negureni – Casa nr.3



Negureni – case si anexe gospodărești



Negureni – case si anexe gospodărești