

ION CORVIN

Așezarea se află situată în sud-vestul județului, într-o zonă de podiș, cu văi mari și altitudine de câmpie. Legătura cu reședința județului, plasată la 79 km, se face pe drumul național Ostrov-Constanța.

Cu vechiul toponim turcesc „Cuzgun” („Cuibul vulturilor”), localitatea apare menționată în unele documente ale cancelariei otomane, cercetate de Anca Ghiață, precum defterul din anul 1573, cu evidența satelor care livrau Porții un anumit număr de oi și cel din 1675-1676, cu referiri la cantitățile de orz furnizate de anumite sate dobrogene.¹ În secolul al XVI-lea localitatea era încadrată în Kazaua Silistra, iar în secolul al XVII-lea în subdiviziunea acesteia „nahia Dobrogea”. Pe o hartă austriacă, ridicată pe la 1790, aceeași cercetătoare regăsește așezarea cu toponimul „Kuskunji”.

În însemnările agronomului Ion Ionescu de la Brad (de la mijlocul veacului al XIX-lea) sau în cele ale profesorului Nicolae Bălășescu (1869-1874) o reîntâlnim menționată cu denumirile Guzgun și Cusgunu.

Cu apartenența administrativă la Kazaua Silistra, localitatea Kuzgun este menționată și în fondul tapiurilor emise între 1864-1877.²

Pe harta topografilor ruși din 1828-1829 localitatea este marcată „cu 25 case”³, iar în statistica de la 1850, datorată lui Ion Ionescu de la Brad, figurează cu un număr de „15 familii”⁴.

Despre ardelenii stabiliți în Dobrogea, înainte de 1877, D. Șandru precizează că sunt în număr mai mare „în Ion Corvin (fost Cuzgun, 24 familii, cei mai mulți negustori)”.⁵ În partea a II-a a studiului său, „Mocanii în Dobrogea”, autorul prezintă și însemnările unor învățători privitoare la istoria întemeierii așezărilor rurale. „Satul – reține învățătorul local Marin Chiru – e foarte vechi, bătrânii nu știu de întemeierea lui”.⁶ Hristache Marin, de 61 de ani, relatează aceluiași învățător „că părinții lui au venit din Transilvania, din Săliștea Sibiului, după ce au rătăcit câțva timp prin Bărăgan... La venirea lor aici erau alți români stabiliți mai de mult, formând o mahala deosebită de cea turcească, unde-și aveau conacul Pașa ținutului.”⁷

Localitatea Cuzgun a cunoscut o rapidă și prosperă evoluție sub conducerea unui „muctar” (prefect) provenit din rândul căpeteniilor otomane participante la războiul purtat cu rușii între anii 1806-1812. Preocuparea pentru sporirea funcției defensive a așezării îl implică într-o serie de lucrări constructive – redute înălțate pe dealuri, parapete cu o grosime de 10 m, șanțuri măsurând în lățime 7 m, porți masive

pentru accesul din patru direcții și o reședință fortificată cu o centură de zidărie și un turn înalt de pază, dotat cu ceasornic.

În itinerarul său, la 1840, în Turcia europeană, călătorul francez Ami Boué includea și așezarea Cuzgun, aflată la întretăierea importantelor drumuri comerciale spre Bazargic și Silistra, în rândul celor 16 târguri mai cunoscute⁸, reținându-i atenția aspectul civilizat al orașului „pavat, iluminat și foarte bine întreținut”⁹, cu strada principală mărginită pe ambele părți de prăvălii, acoperită cu geamuri protectoare.

La începutul veacului al XX-lea „nimic n-a mai rămas din măreția acestui important oraș turcesc”, iar din strada principală, arătând „ca un adevărat bazar de prăvălii”, „n-au mai rămas decât patru cârciumi” – menționează căpitanul M.D. Ionescu.¹⁰

Referiri la configurația așezării și perioada înființării acesteia apar și în „Marele Dicționar Geografic al României”: „Casele de stil turcesc sunt așezate pe 7 uliți, ce se întretaie perpendicular, orașul este înconjurat de un șanț, ruinele unui vechi val roman.”¹¹

„Comuna s-a fondat prin secolul trecut, a servit ca bază de operațiuni în războiul de la 1821, între Ruși și Turci.”¹²

Conform tradiției locale, vechea vatră a așezării ar fi fost părăsită datorită unei epidemii (de ciumă) și populația s-ar fi refugiat pe un deal, numit ulterior „Dealul morilor” sau „Dealul morii”, pentru că altitudinea acestuia a permis construirea și utilizarea unor mori de vânt. Dificultatea de a procura apa necesară traiului a determinat o coborâre treptată a vetrei, din zona dealului spre valea mai fertilă și balta formată prin revărsările celei numite Mîrleanu (desecată în 1976). Prezența morilor de vânt (opt la număr) este semnalată și în „Marele Dicționar Geografic al României” (pentru perioada sfârșitului de secol XIX, când este menționată și existența unei mori cu aburi).¹³

În istoria așezării, afirmarea elementului românesc este înregistrată după mijlocul veacului XIX.

„Prin 1850 obștia locuitorilor a clădit o biserică care a fost distrusă de Turci înaintea războiului. Cea actuală e construită în 1881”¹⁴. „Biserica cu hramul Sf. Gheorghe – precizează M.D. Ionescu – e deservită de un preot și doi cântăreți”¹⁵.

Despre școală menționează că „a fost clădită în 1882”, că „are un local încăpător și solid”, că „e condusă de un învățător și frecventată de 127 de elevi”¹⁶.

După Războiului de Independență localitatea aparținea județului Silistra Nouă, urmând a fi declarată, trei ani mai târziu, comună urbană (păstrând acest statut până în 1907).

În „Tabloul de împărțire administrativă a județului Constanța, cu modificările făcute până la 1 iulie 1936”, în subordinea comunei Ion Corvin figurează doar satul Caraiman, cu vechiul toponim turcesc „Caraamat”.¹⁷

În actuala componență a comunei se înscriu, pe lângă satul de reședință, satele Viile (Beilic), Rariștea (Bazarghian, Bazargian, Bazirgian), Crângu (Caraamat, Caramat) și Brebeni (Ciucurchioi).

Până în anul 1948, în nordul localității Ion Corvin se afla și satul Mircești (Demircea), înconjurat de păduri umbroase de stejar și corn, care își datora înființarea unor familii de tătari, imigrate după războiul Crimeei. De la acea dată așezarea a fost încorporată satului Ion Corvin.

Satul Viile (Beilik), vechi centru pentru strângerea birurilor în natură, apare menționat în defterul anului 1573, printre cele obligate să predea Porții, prin gelebkeșani desemnați, un anumit număr de oi.¹⁸ Așezarea este marcată și pe harta topografilor ruși, de la 1828-1829, ca având 20 de case.¹⁹ Referiri la sat, cu cele „10 case de moldoveni și 30 de români” se regăsesc și în însemnările agentului polon Korsak, de la 1849.²⁰

Așezarea avea, la începutul veacului XIX, „înfățișarea unui amfiteatru, pe colina dealului”, case în număr de 299, „frumoase, mari și înconjurate cu grădini”, biserică ortodoxă, edificată cu aprobare și ajutor bănesc venite din partea lui Ali Pașa, la 1856, local de primărie și școală rurală mixtă, cu un învățător și o învățătoare, funcționând din anul 1880.²¹

La 1896 capătă statut de comună având în subordine administrativă satele Demircea (Mircești) și Baccuiusu (Floriile) și numără 1068 locuitori.

Satul Rariștea (Bazirgian – „Satul târgului”), amplasat în sudul localității Ion Corvin, s-a constituit în jurul anului 1754, urmând a aparține succesiv comunelor Valea Rea, Negureni și Ion Corvin.

Satul Brebeni (Ciucurchioi – „Satul din vale”), poziționat la sud-vestul comunei Ion Corvin și întemeiat între 1860-1870, număra, la sfârșitul veacului al XIX-lea, „42 de familii sau 151 suflete”.²²

„Cu aspect pitoresc”, oferit de poziția geografică dominată de dealuri împădurite, satul Caranlâc (Negureni) lăsa o impresie nefavorabilă căpitanului M.D. Ionescu, la începutul veacului al XX-lea, datorită „caselor mici, pe alocuri bordeie”, între care se înălțau totuși o școală primară, funcționând din 1881, cu un învățător și 156 elevi, o biserică și două gemii.²³

Satul Crângu (Caraamat – „Pădurea Neagră”), cu o poziție sud-estică față de așezarea Ion Corvin, întemeiat de-a lungul văii împădurite a Ceair-Ormanului, a fost vremelnic ocupat de turci și tătari crimeeni, fiind colonizat cu familii de români, după 1896. În următorul an, populația musulmană, vânzându-și proprietățile, părăsea satul pentru a se stabili la Basarabi și Cobadin.

Conform „Cartei verzi a județului Constanța” (pe anul 2000) comuna are o suprafață de 11.060 ha, din care cea agricolă este de 8184 ha și cea arabilă de 6784 ha. Pășunile ocupă 1400 ha și pădurile 2048 ha. Acestea sunt renumite pentru „rezervația de mufloni, mistreți și căpriori” și pentru „frumoasele poiene cu bujori dobrogeni”.²⁴ Populația comunei este de 1966 locuitori (dintre care 447 în satul Ion Corvin, 968 în Viile, 306 în Rariștea, 189 în Crângu și 56 în Brebeni), iar numărul de gospodării este de 806 (224 în Ion Corvin, 370 în Viile, 108 în Rariștea, 84 în Crângu și 20 în Brebeni). În raza comunei intră și balta Viile.

Ocupațiile de bază ale locuitorilor sunt agricultura și creșterea animalelor.

Într-un posibil inventar al martorilor de arhitectură rurală dobrogeană, specifici primelor patru decenii ale veacului XX, comuna Ion Corvin s-ar înscrie cu un număr relativ mare de locuințe (peste 20) întreținute satisfăcător și aproape nealterate de intervenții de consolidare sau vizând asigurarea unui spor de confort.

Deși pentru primul pătrar al veacului trecut bătrânii își amintesc încă de existența, pe „Valea Mare”, a unor locuințe semiîngropate, de tip bordei, acoperite cu stuf, în arhitectura locală s-au impus, într-o firească dependență și de starea materială a proprietarilor, cele două tipuri de case, întâlnite pretutindeni în Dobrogea: cu plan rectangular și compartimentare interioară bipartită, precedat de prispă îngrădită și prelungit (ulterior) de o anexă („polată”) adosată unei extremități sau cu plan rectangular trichelular (avînd tinda mediană mai îngustă sau egală ca dimensiuni cu odăile simetric repartizate), cu prispă îngrădită, asociată sau nu cu un „balcon” cu dispunere în ax și dotat cu spațiu suplimentar de depozitare (beciul) sau cu o polată, servind ca bucătărie și anexă pentru provizii, atașată pe una dintre laturi.

Tipul de plan plurichelular este singular, fiind ilustrat de o locuință ce a aparținut unui proprietar înstărit (deposedat după schimbarea regimului), a servit apoi ca sediu al Judecătoriei comunei și a fost supusă, în ultimul timp, unei lente degradări.

Indiferent de tipul planimetric abordat, materialele de construcție sunt cele specifice întregii provincii: piatra de râu sau de carieră, folosită pentru fundații și socluri, cărămida din lut nears („tula

însorită”, „chirpicul”) pentru zidăria pereților, lemnul pentru componentele șarpantei, pentru stâlpii și parapetul prispei, olana și țigla (procurate din comuna Oltina), pentru învelitoare.

La construirea locuințelor au fost tocmiți fie meșteri locali, pricepuți și la lucrări de tâmplărie, precum Costea Lemnaru, Costea Losca (informator teren Stavache Maria, n. 1924), fie meșteri de etnie bulgară, doi având rude stabilite anterior în comună, alții itinerând din comunele Canlia și Lipnița sau din localitatea Silistra și impunând în peisajul arhitectonic al așezării siluetele zvelte ale unor case cu soclu din piatră supraînălțat (adăpostind beciuri spațioase), cu terasă deschisă, cu stâlpi din lemn și foisor denumit zonal „balcon”, înscris axial în compoziția fațadei.

În categoria locuințelor cu plan bicelular (cu tindă și odaie de locuit) se pot înscrie cele aparținând Mariei Popescu (particularizată prin prispa cu stâlpi din lemn și „gărduș” din baghete suprapuse pe direcții oblice și prin polata atașată peretelui opus fațadei), Costandei Culea (singularizată prin învelitoarea din țigla, dar la care se identifică componentele comune acestui tip: prispa cu stâlpi din lemn, dezvoltată de-a lungul fațadei și îngrădită cu parapet din scânduri vopsite cu verde și aplecătoarea anexată peretelui lateral din dreapta) sau lui Radu Iordan (la care apare o anexă construită în rezalit, pe peretele lateral stâng al casei, servind ca bucătărie și având ușa de acces adăpostită de streășina lată a prispei îngrădite cu parapet din scânduri).

NOTE:

1. Anca Ghiață, *Toponimie și geografie istorică în Dobrogea medievală și modernă*, în: Memoriile Secției de Științe Istorice, seria IV, tom V, București, Editura Academiei RSR, 1980, p. 52
2. Anca Ghiață, *Contribuții noi privind unele aspecte ale societății românești din Dobrogea în sec. XV-XIX*, în: Memoriile Secției de Științe Istorice, seria IV, tom I, București, Editura Academiei RSR, 1975-1976, p. 91
3. *Ibidem*, p. 95
4. Victor Slăvescu, *Corespondența între Ion Ionescu dela Brad și Ion Ghica, 1846-1874*, București, 1943, p.130
5. D. Șandru, *Mocanii în Dobrogea*, București, f.e., 1946, p.93
6. *Ibidem*, p. 161
7. *Ibidem*.
8. Cele 16 târguri ale Dobrogei fiind: Cuzgun, Rasova, Küstenge, Mangalia, Hârșova, Măcin, Isaccea, Tulcea, Babadag, Eski-Stambul, Koslagik, Misivri, Ieni Bazargic, Cainardji, Kavarna și Balcic.
9. M.D. Ionescu, *Dobrogea în pragul veacului al XX-lea*, București, Atelierele grafice I.V. Socecu, 1904, p. 476
10. *Ibidem*.

Mai numeroase și cu o mai diversificată plastică a fațadei se prezintă locuințele din categoria celor cu plan trichelular, cu prispă la fațadă, asociată sau nu cu „balcon” dispus axial. Varianta celor lipsite de „balcon poate fi ilustrată prin case precum cea aflată pe str. Ilie Verdeț, la nr. 8, cu „aplecătoare” atașată peretelui opus fațadei sau cea situată de-a lungul șoselei care străbate așezarea, cu „aplecătoarea” adosată peretelui lateral drept. Varianta complexă a locuinței cu plan trichelular precedat de prispă cu „balcon”, dispunând de beci (aflat sub încăperea centrală) se regăsește la cele aparținând lui Dumitru Badea sau Gheorghe Dodică .

Elemente de identificare privind caracteristicile tipologice ale „caselor bulgărești” din comună oferă cel puțin patru locuințe, care au aparținut anterior Mariei Lupescu, Marianeii Ceti, lui Luca Andronescu și învățătoarei Aurica Mihăilescu.

Sintagma „case bulgărești” se aplică, în limbajul locuitorilor zonei sud-vestice a Dobrogei, categoriei celor edificate de meșteri bulgari, pentru un segment al populației cu o stare materială bună și un anumit prestigiu social și particularizate prin soclu supraînălțat, zidit din piatră cioplită sau fasonată, care permite amenajarea unui beci (corespunzând spațiului tindei centrale sau unuia mai amplu, extins și sub o încăpere), prin compartimentarea tripartită a spațiului de locuit, prin terasa cu stâlpi din lemn și parapet din scânduri și foisorul („balconul”) cu volumetrie marcată având propria sa învelitoare din olană în două pante, asociată cu fronton din scânduri.

11. *Marele Dicționar Geografic al României*, București, Stabilimentul Grafic I.V. Socecu, vol. III, p. 47
12. *Ibidem*, p. 48
13. *Ibidem*.
14. M.D. Ionescu, *op. cit.*, p. 643
15. *Ibidem*, p. 476
16. *Ibidem*.
17. Arhivele Naționale ale României, Direcția Constanța, Fond Prefectură Constanța, Dosar nr. 62/1938, f. 49.
18. Anca Ghiață, *Toponimie și geografie istorică în Dobrogea medievală și modernă*, în: Memoriile Secției de Științe Istorice, seria IV, tom V, București, Editura Academiei RSR, 1980, p. 50
19. Idem, *Contribuții noi privind unele aspecte ale societății românești din Dobrogea în sec. XV-XIX*, în: Memoriile Secției de Științe Istorice, seria IV, tom I, București, Editura Academiei, 1975-1976, p. 95
20. *Ibidem*.
21. M.D. Ionescu, *op. cit.*, p. 474
22. *Marele Dicționar Geografic al României*, vol. II, p. 445
23. M.D. Ionescu, *op. cit.*, p. 474
24. *Carta verde a județului Constanța*, Constanța, Editura Ex Ponto, 2000, p. 189

Ion Corvin - Casa nr.1 (foto)

Casa aparținând lui Radu N. Iordan, orientată cu fațada spre curte, prezintă fundație și soclu din piatră, adaptat pantei terenului, pereți groși din chirpici, tencuiți și văruiți numai la fațadă, șarpantă din lemn și învelitoare în două pante din olană. Locuinței, de tip singular în cadrul așezării, îi sunt caracteristice o odaie și o tindă precedate de prispă cu stâlpi din lemn, îngrădită cu parapet din scânduri și o încăpere cu peretele frontal ieșit în rezalit, utilizată ca bucătărie de iarnă, căreia i-a fost ulterior adosată o altă bucătărie de vară, cu învelitoare din tablă. Încăperea de locuit și tinda au dușumele din scânduri,

tavane „cu cotețe”, văruițe și câte o singură fereastră cu un rând de geamuri și zăbrele metalice interioare. Bucătăria de iarnă dispune de două uși de acces, una spre curtea cu numeroase anexe gospodărești și cea de a doua aflată pe peretele fațadei. Ușa de acces la pod apare în câmpul superior al peretelui de pe latura stângă a locuinței. Anexele gospodărești (grajd, magazii, cotețe) construite din chirpici și din scânduri de lemn, unele având învelitoare din olană, sunt amplasate fie în fața locuinței, fie pe latura din stânga acesteia. Gardul dinspre uliță este înălțat din piatră.

Ion Corvin - Casa nr.2 (foto)

Casa aflată pe str. Ilie Verdeț, la nr. 8, se încadrează tipologic celor cu plan rectangular și compartimentare interioară tripartită, având prispă dezvoltată de-a lungul fațadei, cu ante, stâlpi din lemn și „gărduț” din baghete suprapuse pe direcții oblice. Materialele de construcție sunt cele specifice zonei – piatra pentru fundație și soclu de înălțime medie (ulterior tencuit), cărămizile din lut nears pentru pereți, lemnul pentru componentele șarpantei, stâlpi,

capiteluri, „gărduț”, tâmplărie, olanda pentru acoperișul în patru pante. Compoziția fațadei se bazează pe dispoziția simetrică a fenestrațiilor față de ușa tindei, pe distribuția egal spațiată a elementelor portante, pe efectul decorativ al paziei cu traforuri geometrice și pe cel de ordin cromatic rezultat din vopsirea cu brun a parapetului și stâlpilor prispei și cu gri a tâmplăriei ferestrelor și ușii tindei.

Ion Corvin - Casa nr.3 (foto)

Locuința situată în apropierea șoselei care străbate zona centrală a așezării se poate clasa în seria tipologică de mare frecvență a celor cu plan rectangular, compartimentare interioară trichelulară și prispă desfășurată de-a lungul fațadei principale. Acesteia îi sunt caracteristice fundația și soclul de mică înălțime din piatră (ulterior tencuit), pereții din chirpici tencuiți și văruiți doar pe peretele fațadei, șarpanta, tâmplăria și elementele portante din lemn și învelitoarea în patru ape din olană. Încăperile prezintă câte o singură fereastră cu câmpul vitrat tripartit și

tâmplăria vopsită cu verde, tinda mediană având ferestrele mai înguste alipite ușii de acces. Prispei îi sunt obturate extremitățile cu zidărie din chirpici și subliniate cu aceeași nuanță de verde atât componentele portante (stâlpii din lemn cu capiteluri geometrice) cât și scândurile cu traforuri ce alcătuiesc parapetul. Pe latura dreaptă a casei având fațada orientată către șosea apare o anexă de dată mai târzie. Perimetrul din fața locuinței este rezervat grădinii de legume, iar gardul din țăruși și piloni de zidărie se înalță pe un soclu clădit din piatră neregulată.

Ion Corvin - Casa nr.4 (foto)

Varianta complexă a locuinței trichelulare precedate de prispă cu „balcon”, dispunând de beci (aflat sub încăperea centrală) și polată, este ilustrată de cea aparținând lui Dumitru Badea. Casa cu fațada orientată spre curte se particularizează prin soclul înalt, zidit din piatră, ulterior tencuit și subliniat cromatic (cu verde), pereții groși din chirpici, lutuiți și văruiți, numai la fațadă,

învelitoarea în patru ape din olană, prin tinda mediană mai îngustă comparativ cu dimensiunile odăilor, prin prispa cu ante, stâlpii din lemn și „gărduțul” din șipci, vopsite asemenea tâmplăriei cu verde, prin „balconul” cu parapet din zidărie îmbrăcată în tencuială și scară de acces înălțată pe latura stângă, prin beciul aflat sub tindă și polata construită în spatele casei, având fereastră și ușă de

acces pe latura din stânga. În fața locuinței se află grădina de flori, pe latura din stânga și în spatele

acesteia sunt dispuse acareturile de dată mai târzie.

Ion Corvin - Casa nr.5 (foto)

Aflată în zona de deal, casa lui Gheorghe Dodică se încadrează în varianta tipologică a celor cu plan trichelular cu tindă retrasă și „balcon” susținut pe picioare masive din zidărie de piatră, având scara de acces plasată pe latura dreaptă. Materialele de construcție sunt cele tradiționale așezării – piatra pentru soclul relativ înalt și adaptat pantei terenului, (ulterior tencuit), chirpicii pentru pereți, lutul și mortarul ca lianți ai zidăriei, lemnul pentru componentele șarpantei, stâlpi și capiteluri, parapet și tâmplărie, olana pentru învelitoarea în două ape. În configurația singulară a fațadei se disting două uși de acces spre tinda mediană și spre încăperea din dreapta

și câte o singură fereastră pentru fiecare dintre odăi (fereastra încăperii din dreapta fiind alipită ușii). Parapetul din scânduri al foișorului și al scării exterioare, stâlpii din lemn cu capiteluri geometrice, pazia și frontonul din lemn al învelitorii foișorului sunt subliniați în compoziția cromatică a fațadei printr-un ton de ocru-roz. Locuința dispune de polată adosată peretelui opus fațadei, având ușă de acces și fereastră pe latura din dreapta. Deschiderea pentru aerisirea podului este practică în câmpul superior al aceleiași laturi. Pe cea opusă sunt alipite alte anexe gospodărești construite din chirpici. Gardul zidit din piatră, din fața casei este parțial deteriorat.

Ion Corvin - Casa nr.6 (foto)

Casei cu fațada orientată spre uliță, construită de meșteri itineranți bulgari, aparținând anterior Mariei Lupescu și locuită acum de Vasile Dențu, îi sunt caracteristice soclul înalt din piatră, pereții din chirpici tencuiți și văruiți, învelitoarea în patru ape din olană, planul trichelular cu prispă îngrădită, dezvoltată de-a lungul fațadei și cu „balcon” central susținut de stâlpi, având propria sa învelitoare în două ape asociată cu fronton din scânduri. Odăile cu podele și tavane din scânduri prezintă câte o singură fereastră pe latura fațadei, cu dispunere simetrică față de ușa

tindei. Tâmplăria ferestrelor este de dată recentă. Compoziția fațadei se particularizează prin terasa cu stâlpi din lemn și parapet din scânduri traforate (subliniate cromatic cu verde), foișorul („balconul”) central sub care se află ușa de acces la beci și cele două mici ferestre de aerisire și pazia cu traforuri geometrice. Pe latura stânga a locuinței apar o odaie suplimentară și o bucătărie cu învelitoare din țigla. Anexele gospodărești (porumbar, adăpost pentru animale, cocină, grajd) sunt dispuse în spatele locuinței.

Ion Corvin - Casa nr.7 (foto)

Cu fațada orientată spre uliță este construită de meșteri itineranți bulgari și casa Mariane Ceti având soclu înalt zidit din piatră, pereți din chirpici tencuiți și văruiți și învelitoare în patru pante (de dată mai recentă) din tablă. Planul de tip trichelular apare precedat de prispă cu stâlpi din lemn și „gărduț” din baghete subțiri suprapuse pe direcții oblice și „balcon” dispus în ax, sub care se află ușa de acces

spre beci. În compoziția fațadei se remarcă repartitia simetrică a celor două ferestre ale odăilor față de ușa de acces a tindei și volumetria accentuată a foișorului (cu stâlpi de susținere și propria sa învelitoare în două ape asociată cu fronton din scânduri). În curtea de flori din fața casei, încadrată de gard din scânduri cu soclu din piatră, se află fântâna.

Ion Corvin - Casa nr.8 (foto)

Construită de meșteri bulgari, casa care a aparținut lui Ivanciu Dobre, localnic înstărit, proprietar „a peste 300 de oi” (informator teren Stavrahe Maria, nepoata acestuia, n.1924), apoi lui Luca Andronescu (1925-2001) și acum preotului

Dumitru Merlușcă, este orientată cu fațada spre curte și prezintă soclu supraînălțat, zidit din piatră fasonată (ulterior tencuit), străpuns de două ferestre de aerisire și de ușa de acces la beci, pereți groși din chirpici, tencuiți și văruiți și învelitoare din olană, în patru ape.

Se încadrează tipului de plan trichelular cu prisă dispusă de-a lungul fațadei, cu stâlpi din lemn și foișor („balcon”) central. Parapetul din scânduri al prispei cu aspect de terasă, este refăcut după cumpărarea locuinței, în anul 2001, ca și învelitoarea din țiglă, doar cu o singură pantă, a foișorului la care se accede pe scară înaltă, cu trepte din lemn, dispusă pe latura din stânga. Beciul spațios este amenajat sub tindă și odaia din stânga. Încăperile de dimensiuni asemănătoare prezintă tavane din scânduri, cea din

stânga având și dușumea. În compoziția fațadei se remarcă ferestrele mari, dispuse simetric câte două, pentru fiecare încăpere, și ușa tindei cu ferestre mai înguste și alipite. Inițial, odaia cu funcție de reprezentare din stânga dispunea și de o a treia fereastră cu vedere spre stradă, a cărei deschidere a fost obturată la intervențiile de renovare ale ultimului proprietar. În perimetrul curții este amenajată grădina de legume, iar gardul dinspre stradă, realizat din scânduri, prezintă soclu zidit din piatră neregulată



Ion Corvin – Casa nr.1



Ion Corvin – Anexe gospodărie



Ion Corvin – Casa nr.2



Ion Corvin – Casa nr.3



Ion Corvin – Casa nr.4



Ion Corvin – Casa nr.5



Ion Corvin – Casa nr.6



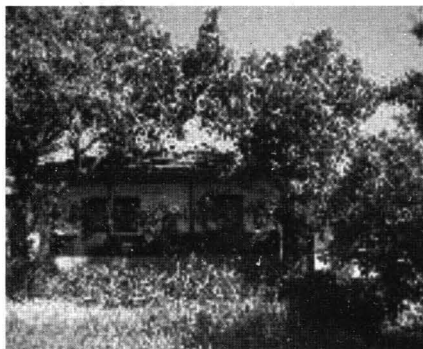
Ion Corvin – Casa nr.7



Ion Corvin – Casa nr.8



Ion Corvin – case



Ion Corvin – case și anexe gospodărești

