

RUNCU

Satul se află la 10 km de reședința comunei Pantelimon. Comuna este situată în partea de nord a județului la o distanță de 60 km de Municipul

Constanța și 45 km de Hârșova, orașul cel mai apropiat.

Nr curent	Nr. dosarului	Specificarea averei	Suprafața		Valoarea
1.	3.	Vatră de sat neocupată	32ha	8625 m.p.	320.000 lei
2.	3.	Islazul comunal	181	8100	271.000 lei
3.	3.	Casa parohială		6000	56.000 lei
4.	3.	Biserica ortodoxa		2500	100.000 lei
5.		Scoală primară		3680	125.000 lei

Arhivele Naționale ale României, Direcția Constanța, Fond al Comunei Pantelimon de Sus (1883-1950), inventar nr.329, fond 314, fila 155

Satul Runcu este consemnat cu numele de Terzichioi care înseamnă „satul croitorului”, dar în unele documente apare și cu numele de „Kruciuc-Terzi”, „Alveli-Mușă” și „Terzi-Fakih”.

La M.D. Ionescu, regăsim satul Runcu sub denumirea de „Terzi-kioi”, acesta precizând că se află pe valea pârâului Cartal, ceva mai jos de satul Cartal și la 6 km spre S.E. pe Șiriu.¹ În sat este atestată, de către autor, și o școală, care avea clădire închiriată, cu câte 10 ha de pământ și un învățător.

Ulterior, la data de 10 ianuarie 1940, imobilul școlii primare din Runcu este situat pe o suprafață de 3680 m.p., dobândit prin împrăștiere veche, clădirea fiind construită din cărămizi, cu învelitoare din țiglă, și este compus din trei camere. Se învecinează, la nord, cu strada comunală, la sud, cu Dereaua, la est, cu Ion D. Bulgaru, iar la vest cu soseaua județeană.²

Biserica ortodoxă din Runcu este construită din piatră, acoperită cu șindrilă, pe un teren de 2500 m.p.³

După revenirea Dobrogei la țară, în anul 1878, aici au început să vină coloniști din zonele limitrofe, în special din județele: Brăila, Ialomița, Buzău.

Față de perioada de maxim demografic din anul 1970 cu 3.849 locuitori (atunci intră în componența comunei și satul Vultur), actuala populație este de 1879 locuitori, iar satul Runcu numără 463 locuitori.

În 1939, documentele din arhivele naționale susțin că în satul Runcu ar fi 652 locuitori, între care 337 bărbați și 315 femei, toți români.⁴

Potrivit recensământului din anul 1950⁵ avem următoarea situație a populației:

Pantelimon Bărbați	0-7 ani 56	7-14 ani 63	15-44 ani 151	45-65 ani 48	Peste 65 20
Pantelimon Femei	20	52	125	51	20

În anul 2000, *Carta Verde a Județului Constanța* ne indică o populație de 409 locuitori, cu 142 locuințe. Suprafața agricolă totală este de 3.554 ha, din care pășuni-292 ha, iar suprafața forestieră este de 50 ha.⁶

Informații despre sat am obținut și de la un informator, locuitor al satului Runcu, Munteanu Ion, în vârstă de 76 de ani, născut în 1933. Acesta ne-a precizat că ar fi aproximativ 150 de familii în sat, în totalitate români. Satul a fost populat cu ajutorul coloniștilor din Brăila și Galați.

În ceea ce privește arhitectura, informatorul ne-a spus că nu au mai rămas multe case vechi în Runcu, deoarece multe au ars în incendiul din 1916. Astefel, ne-a indicat casa Mariei Grecu ca fiind cea mai veche din sat (exista la data nașterii sale). Locuința a fost conservată foarte bine, scăpând din incendiul din 1916. În timpul războiului, casa a fost locuită și de bulgari.⁷

Prin urmare, nu am găsit foarte multe case care respectă arhitectura veche, casele confruntându-se cu incendiul, dar și cu inundațiile din anii 1985-1986. În urma calamității din perioada 1985-1986, au fost distruse complet 30 de case⁸, iar altele au fost refăcute ulterior, cu materiale și tehnici de construcție mai moderne.

Materialele folosite pentru construcția casei sunt: lutul-pereți; piatra pentru soclul casei și fundație; lemnul în construcția prispei, a stâlpilor și a șarpantei, iar ca învelitoare se folosește mai ales țigla, mai rar olana, iar datorită degradării acestor materiale, ele au fost înlocuite cu tablă și eternită.

Lutul se folosește în special sub formă de chirpici. Din argila amestecată cu paie tocate, cu ajutorul unor forme, se fac corpuri dreptunghiulare

sau pătrate, mai mari decât cărămizile obișnuite. Acestea se lasă să se usuce și apoi se clădesc cu ele pereții, lipindu-se cu argilă muiată în apă. De la Valer Butură aflăm și funcționalitatea prispei, cu rolul de protecție contra apelor de scurgere. În acest sens a fost lărgită și streșina acoperișului deasupra lor. Prispă este, de obicei, mai largă în față și mai îngustă pe dreptul laturilor.⁹

Învelitoarele din țiglă și olană sunt frecvente în Dobrogea. Învelitoarea din țiglă sub formă de solzi a impus modificări arhitecturale, precum consolidarea construcției acoperișului și reducerea înălțimii acestuia, datorită greutateii țiglei. Odată cu modernizarea materialelor de construcții s-a impus țigla profilată, mai strâns îmbinată, care înlocuiește peste tot materialele tradiționale-paiele, trestia etc.

Olanele au fost frecvente în Dobrogea, fiind realizate meșterii locali. În satul Runcu se mai păstrează doar anexele cu învelitoare din olană, acestea fiind mai bine conservate datorită perpetuării ocupației creșterii animalelor.

Din punct de vedere al arhitecturii tradiționale, privind în aspecte largi, gospodăria casei este compusă din locuința propriu-zisă și anexele dispuse fie în partea laterală a casei, fie spre capătul curții. Anexele au o funcționalitate bine definită, cu o strânsă legătură cu ocupațiile cotidiene: bucătăria de vară, grajdul pentru vite, samalăcul pentru nutreț, saiaua pentru oi, cuptorul.

La casele vechi, peretele lateral din stradă prezintă frecvent o prispă cu stâlpi. Casele construite în anii 1920 -1930 au temelie înaltă, pridvor fără prispă, fiind acoperite cu înveliș de tablă. În anii 1950-1960, s-au impus arcadele și colonadele.

NOTE

1. M.D. Ionescu, *Dobrogea în pragul veacului al XX-lea*, Atelierele Grafice I. V. Socec, București, 1904, p. 421.
2. Arhivele Naționale ale României, Direcția Constanța, Fond al Comunei Pantelimon de Sus (1883-1950), inventar nr.329, fond 314, fila 201.
3. Arhivele Naționale ale României, Direcția Constanța, Fond al Comunei Pantelimon de Sus(1883-1950), inventar nr.329, fond 314, fila 173.

4. Arhivele Naționale ale României, Direcția Constanța, Fond Prefectura Județului Constanța, dosar 17/1939, fila 7.
5. Arhivele Naționale ale României, Direcția Constanța, Fond Primărie Comuna Pantelimon de Sus, dosar Nr. 28/1950, fila 9.
6. *Carta Verde a județului Constanța*, Editura Ex Ponto, Constanța, 2000, p. 236.
7. Informator de teren, Munteanu Ion , n.1933.
8. *Ibidem*.
9. Valer Butură, *Etnografia poporului român*, Editura Dacia, Cluj-Napoca, 1978, p. 102.

Runcu – Casa nr. 1 (foto)

Considerată cea mai veche locuință din sat, care a rezistat calamităților din anul 1916 și respectiv 1985-1986. De la un informator din sat, aflăm că ea a fost locuită pe timpul războiului de bulgari, fiind

cantonați aici, astfel fiind protejată de incendiul din sat. Casa a fost deținută mai întâi de Ancu Mirică, apoi de Pintilie Ilie. În prezent, casa este locuită de Grecu Maria, în vârstă de 64 de ani.

Sistemul de construcție este cel tradițional cu fundație din piatră, soclul este din același material, tencuit și apoi văruiț. Pereții sunt din chirpici, lipiți cu lut, nivelați, apoi tencuiți cu ciment și văruiți în nuanțe de bej și ocru. Șarpanta este din lemn de salcâm, iar învelitoarea din tablă (refăcută din cauza deteriorărilor).

Așa cum am aflat de la Munteanu Ion și de la proprietara Grecu Maria, casa datează de la începutul secolului al XX-lea. Este în folosință, iar starea de conservare este bună (ea nepăstrând învelitoarea originală și suferind modificări cu privire la plastica fațadei-tencuiială cu ciment).

Tipul de plan: Se înscrie în tipul de plan trichelular la fațadă, cu tindă mediană și două odăi laterale, având în componență cinci camere. În spatele casei mai există o bucătărie și o altă odaie. O cale de acces este prin tindă, iar alt mod de acces se realizează pe latura dreaptă, prin bucătărie. La fațadă se află o prispă retrasă, situată doar în dreptul tindei, cu stâlpi

adosați. Se poate observa o mare grijă pentru decor și o acuratețe pentru colonete. Deasemenea, rezolvarea intrândului se realizează prin transformarea arcului în plin cintru în arc trilobat cu acoladă. Scările sunt flancate în partea superioară din ambele părți de un parapet de zidărie. O altă cale de acces este pe latura dreaptă, intrarea fiind marcată de doi stâlpi de zidărie și un parapet care flanchează treptele.

Tinda este mai îngustă, ca dimensiune, față de cele două odăi, iar ușa de acces a tindei din lemnărie de culoare albă este asociată cu o fereastră orizontală. Tinda este luminată de două ferestre, situate de o parte și de alta a ușii, foarte înguste ca dimensiune. Odăile sunt luminate de câte o fereastră tripartită cu lemnărie de culoare verde, încadrată de o tencuiială din ciment vopsit cu ocru. Odaia din stânga are lut pe jos, iar odaia din dreapta are podea din scânduri, vopsite. Învelitoarea este în două ape, din tablă, cu florărie traforată care împodobește pazia.

Runcu – Casa nr. 2 (foto)

Primul proprietar a fost un localnic pe nume Urzică, iar apoi a fost cumpărată de Dragu Ilie.

Sistem de construcție, materiale: fundația este din piatră, soclul este îngust, din același material, acoperit cu pământ bătut. Pereții sunt din chirpici, lipiți cu chirpici, văruiți în totalitate cu alb, având în partea inferioară un brâu de culoare albastră. Șarpanta este din lemn de salcâm, iar învelitoarea este din țiglă.

Casa datează din prima jumătate a secolului al XX-lea, este în folosință, iar starea de conservare este bună.

Tipul de plan: Se înscrie în tipul de plan trichelular, cu tindă și două odăi laterale. Prispă liberă este situată pe o singură latură, cu cinci stâlpi din lemn nedecorați, păstrând culoarea naturală a

lemnului. Tinda este mai îngustă decât cele două odăi și prezintă lut pe jos, iar tavanul este din scânduri văruițe. Odăile sunt luminate de câte o fereastră tripartită cu lemnărie de culoare verde. Tinda prezintă o ușă de acces cu lemnărie asociată cu geam, flancată de două ferestre. Învelitoarea este din țiglă, în două ape.

Locuința are fațada orientată spre șoseaua principală, paralel cu aceasta. În spatele casei există o polată, desfășurată pe toată lungimea, o odaie, sală și o bucătărie cu ușă de acces pe latura stângă. Gardul este cu soclu din piatră, coamă de lut, asociat cu stinghii din lemn. Anexe: bucătărie de vară și grajd cu brâu albastru și învelitoare din țiglă și stuf.

Runcu – Casa nr. 3 (foto)

Casa este proprietatea lui Pleșa Ion, situată pe ulița din spatele bisericii.

Piatra este folosită din abundență în satul Runcu, fiind luată din împrejurimi. Lemnul este utilizat cel mai des pentru construirea șarpantei, adică a armăturii acoperișului care susține învelitoarea. Elementele principale ale șarpantei sunt cosoroabele, grinda principală, grinzile secundare, căpriorii, grinda de coamă, lețurile și contrafisele. Soclul este de mari dimensiuni, din piatră. Pereții sunt ridicați din chirpici, lipiți cu ceamur, nivelați tot cu lut și văruiți

în alb, având în partea inferioară un brâu de culoare albastră. Învelitoarea este din țiglă.

Casa datează, cu aproximație, de la jumătatea secolului al XX-lea, este în folosință, iar starea de conservare este bună.

Tipul de plan: Casa se înscrie în tipul de plan trichelular, cu tindă mediană și două odăi laterale; prezintă o prispă dezvoltată pe două laturi cu „balcon” prevăzut cu stâlpi și parapet de zidărie. Prispă prezintă stâlpi din lemn nedecorați, care păstrează culoarea naturală a lemnului. Probabil, planul inițial al casei nu includea stâlpii de zidărie, aceștia fiind construiți

ulterior pentru a susține greutatea învelitoarei. Astfel, reprezintă o dezvoltare ulterioară a planului tricolor, cu prispă asociată cu stâlpi din lemn, cu soclu înalt și „balcon”. Intrarea pe prispă se realizează central, având soclul de piatră înalt, accesul este facilitat de cinci scări de zidărie asociate cu parapet. Odăile sunt luminate de câte două ferestre bipartite cu lemnărie de culoare verde. Ușa de acces a tindei (cu lemnărie de culoare verde) este prevăzută în partea superioară cu o fereastră orizontală. Totodată, ușa prezintă, pe ambele

laturi, ferestre înguste. În spatele casei se află o aplecătoare, desfășurată pe toată lungimea, cu ușă de acces, două ferestre și încă o fereastră adițională pe latura stângă. Învelitoarea este în patru ape, cu fronton în dreptul balconului și o lucarnă pentru luminarea și aerisirea podului. Casa are fațada orientată spre uliță, fiind la intersecția dintre două ulițe și prezintă un gard din piatră văruiat cu alb, cu coamă din lut și scânduri de lemn.



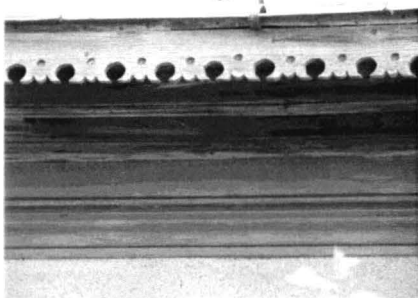
Runcu – Casa nr.1



Runcu – Casa nr.2



Runcu – Casa nr.3



Runcu – case



Runcu - case