

Comuna Istria este situată în partea de nord-est a județului Constanța, la o distanță de 56 de km de municipiul Constanța. Relieful comunei este predominant de câmpie. O mare parte din teritoriul localității se află în zona de influență a Rezervației Biosferei Delta Dunării, zonă care se întinde până la limita vestică a lacurilor Istria și Nuntași. La 2 km de comună se află ruinele vechii cetăți Istria (*Histria*), înființată de grecii veniți din Milet (la jumătatea secolului VII î Hr.). Comuna Istria are în componența sa două sate : Istria și Nuntași.¹ În perioada otomană, vechea denumire a localității Istria era *Caranasuf*, iar Nuntași se numea *Duingi*. Satul *Caranasuf* a fost înființat în anul 1755 de către un general turc, *Cara Iusuf Gazi*, de unde și denumirea localității. Satul *Duingii* a fost înființat de un grup de tătari veniți din Crimeea. *Duingii* este un cuvânt de origine turcească, care în traducere însemna nuntași.²

În anul 1812, în satul Istria au ajuns un număr de 10-15 familii de bulgari, care emigrau spre părțile Nistrului. În prima jumătate a secolului al XVII-lea, în sat se aflau 52 de familii de bulgari. Cu timpul, datorită așezării sale și a reliefului ce oferea condiții pentru agricultură și creșterea animalelor, în Istria au venit tot mai multe familii de bulgari, dar și români din Transilvania.³

Suprafața comunei Istria, în anul 1899, era de 8265 ha, din care 120 ha ocupate de vetrele satelor,⁴ iar între anii 1916-1922 era de 9409 ha, din care 219 ha erau ocupate de vetrele satelor.⁵ În anul 1940, suprafața comunei Istria era de 4792 ha⁶; în anul 1947, era de 5295 ha⁷, iar în anul 2000 de 17.052 ha.⁸

Populația comunei, în anul 1899, era de 310 familii cu 1336 suflete, dintre care: 23 români, 1095 bulgari, 203 tătari, 6 greci, 2 armeni și 7 evrei.⁹ În anul 1904, în satul Caranasuf erau 904 de suflete dintre care: 9 români, 8 țigani creștini, 882 bulgari și 5 evrei.¹⁰ În anul 1916, în satul Istria erau 1499 de suflete, dintre care: 34 români, 1460 bulgari, 1 grec și 4 evrei; în 1922 erau 1272 de suflete, între care: 20 români, 1250 bulgari și 2 greci.¹¹ În anul 1934, în comuna Istria erau: 27 români, 1 ungur, 1902 bulgari și 5 turci.¹² În anul 1940, conform Tratatului Româno-Bulgar, din satul Istria au fost evacuate 429 de familii de origine bulgară¹³. La data de 6 aprilie 1947, în comuna Istria erau 2184 de suflete, dintre care: 2206 români, 21 bulgari și 1 turc.¹⁴ În anul 2000, numărul populației în comuna Istria era de 2404 de suflete, din care 1382 în Istria și 1022 în Nuntași.¹⁵

Numărul gospodăriilor, în satul Istria, în anul 1916 era 483, din care: 15 cu o cameră, 186 cu două camere, 46 cu mai multe camere și 236 grajduri și șoproane; în anul 1922 erau 208 gospodării, din care: 35 cu o cameră și 173 cu două camere.¹⁶ În anul 1940, în comună erau 347 de case, din care 336 aparțineau populației de origine etnică bulgară.¹⁷ În urma recensământului satelor din 1941, în comuna Istria erau: 90 de case cu una-două camere, 76 cu trei camere, 17 cu patru camere și 2 cu cinci camere.¹⁸ În anul 2000, în comună erau 864 de gospodării: 448 în Istria și 416 în Nuntași.¹⁹ Primăria a fost construită în anul 1882, de către locuitori.²⁰ Școala din satul Istria a fost înființată în anul 1881 și avea cinci clase primare. Grădinița a fost înființată ca post în anul 1916.²¹ În comună erau câte două biserici în fiecare sat; cea din satul Istria a fost construită în anul 1873 de locuitori, având hramul „Sfinții Metodiu și Chiril”, iar cea din Nuntași a fost construită în anul 1870 cu hramul „Buna Vestire”.²² Cimitire ortodoxe existau în fiecare sat, de un ha și împrejmuite cu zid de piatră.²³

În anul 1904, în comună existau 18 mori de vânt, 162 fântâni, 3 prăvălii și 3 hanuri.²⁴ În anul 1916 erau 5 prăvălii, 3 fierării, o lemnărie, o cojocărie, 240 fântâni și o cișmea; în anul 1922 erau 2 prăvălii, 19 mori de vânt și 206 fântâni.²⁵ Principala ocupație a locuitorilor era agricultura.

Arhitectura locuințelor din comuna Istria se încadrează în tipul de plan trichelular și plurichelular, cu două sau mai multe camere, tindă mediană și prispă la fațadă. Casa bulgărească are acoperișul de olane, în patru ape, cu prispă largă cu tavan podit. Casa are construite în jurul ei anexele gospodărești.²⁶ Locuința este amplasată, în general, în imediata vecinătate a drumului, paralel cu el sau perpendicular cu drumul, caz în care este amplasată cu partea îngustă spre drum și cu fața spre curte sau o grădină de flori. La locuitorii de origine etnică bulgară, casa este amplasată spre interiorul curții. Curtea este împărțită în două părți: prima rezervată grădinii și locuinței, iar a doua destinată anexelor gospodărești: saivanul (pentru vite), magazie, samalâc (loc pentru depozitarea uneltelor), porumbarul și cotețele de păsări și porci.²⁷

Locuințele bulgarilor din localitatea Istria erau construite din chirpici, cu două până la cinci camere, acoperite în majoritatea cazurilor cu olană, însă unele erau cu țiglă si, mai rar, cu stuf.

Anexele gospodărești (bucătăria, magazia, grajdul, cotețele de păsări și de porci) sunt construite din chirpici, tencuite cu pământ și cu învelitoare de

olână, țiglă sau plăci de azbociment. La câțiva dintre localnici, cotețul de păsări este construit din șipci de lemn sau plasă și cu învelitoare de țiglă sau plăci de azbociment. Porumbarul, cunoscut sub denumirea de „pățul”, este construit la majoritatea localnicilor din scânduri de lemn și cu învelitoare de țiglă sau de scânduri. Anexele gospodărești sunt dispuse pe latura stângă a gospodăriei. Bucătăria este construită în prelungirea casei, iar lângă ea se află magazia sau grajdul. Gospodăriile sunt împrejmuite cu gard din piatră la partea inferioară și cu lemn la cea superioară. Materiale folosite la construcția casei: Piatra este folosită la temelia casei și la ridicarea soclului. Chirpicii sunt cărămizi mari (de 10/20/40cm.) nearse, făcute dintr-un amestec de pământ muiat cu apă și amestecat cu paie tocate, turnat în forme de lemn și lăsat să se usuce la soare.²⁸

Zidirea pereților din chirpici se mai folosește și astăzi la construirea caselor și anexelor gospodărești.

Lemnul era folosit la construirea șarpantei, formată din căpriori, contrafise, lețuri, cosoroabe, grindă de coamă, dar și la tavanul casei: grinzi, grinzișoare, și scânduri. Se folosesc esențe de salcâm, plop, brad, stejar. Lemnul este folosit și la confecționarea stâlpilor, care susțin acoperișul prispei, foișorului, la elementele decorative traforate: pазia și parapetul prispei, și la tavan.²⁹

Pentru acoperiș, s-a folosit până în prima jumătate a secolului al XX-lea olana, care apoi a fost înlocuită cu țigla. Bulgarii din localitate au folosit cel mai des pentru învelitoare olana, însă au fost și case învelite cu stuf, iar mai târziu s-a folosit și țigla.

La învelirea anexelor gospodărești s-au folosit atât stuful, cât și olana.³⁰

NOTE:

1. *** *Carta Verde a județului Constanța*, Editura Ex Ponto, Constanța, 2000, p.193.
2. N.T. Negulescu, *Expunerea situației județului Constanța în anii 1916 și 1922*, Tipografia „Victoria”, Constanța, 1924, p. 115.
3. Arhivele Naționale, Direcția Județeană Constanța, fond Primăria comunei Istria, anii 1934-1950.
4. *** *Marele dicționar geografic al României*, Stabilimentul grafic „I. V. Socecu”, București, 1898, vol. 4, p. 177.
5. N.T. Negulescu, *op. cit.*, p. 115.
6. Arhivele Naționale, Direcția Județeană Constanța, fond Primăria comunei Istria, dosar 114/1940, f. 1.
7. *Ibidem*, dosar 216/1947, f. 27.
8. *** *Carta Verde a județului Constanța*, p. 194.
9. *** *Marele dicționar geografic al României*, p. 177.
10. M.D. Ionescu, *Dobrogea în pragul veacului al XX-lea*, Atelierele grafice „I.V. Socecu”, București, 1904, p. 360.
11. N.T. Negulescu, *op. cit.*, pp. 115-116.
12. Arhivele Naționale, Direcția Județeană Constanța, fond Primăria comunei Istria, dosar 19/1934, f. 27.

13. *Ibidem*, dosar 114/1940, f. 101-115.
14. *Ibidem*, dosar 226/1948, f. 8.
15. *** *Carta Verde a județului Constanța*, p. 194.
16. N.T. Negulescu, *op. cit.*, p. 117.
17. Arhivele Naționale, Direcția Județeană Constanța, fond Primăria comunei Istria, dosar 114/1940, f.1.
18. *Ibidem*, dosar 150/1942, f. 25.
19. *** *Carta Verde a județului Constanța*, p. 194.
20. M.D. Ionescu, *op. cit.*, p. 367.
21. N.T. Negulescu, *op. cit.*, p. 118.
22. M.D. Ionescu, *op. cit.*, p. 367.
23. N.T. Negulescu, *op. cit.*, p. 119.
24. M.D. Ionescu, *op. cit.*, p. 367.
25. N.T. Negulescu, *op. cit.*, pp. 119-120.
26. Paula Popoiu, *Antropologia habitatului în Dobrogea*, Editura Oscar Print, București, 2001, p. 219.
27. *Ibidem*, pp. 212-213.
28. G. Stoica, P. Petrescu, *Dicționar de artă populară*, Editura Enciclopedică, București, 1997, p. 146.
29. Paula Popoiu, *op. cit.*, p. 159.
30. Arhivele Naționale, Direcția Județeană Constanța, fond Primăria comunei Istria, dosar nr. 150/1942, f. 7-11.

Istria – Casa nr. 1 (foto)

Proprietar Bușă Lucreția (anul nașterii 1934). Casa este situată pe strada Constanței, la nr. 37. Locuința a fost construită de meșteri bulgari. Fundația și soclul sunt din piatră. Soclul este îngust, tencuit cu ciment. Pereții sunt din chirpici, tencuiți inițial cu pământ, acum sunt cu ciment, văruiți la fațadă cu alb. Învelitoarea a fost cu olană, în patru ape și cu pazie din lemn traforat. În anul 1970, olana a fost schimbată cu țiglă. Locuința se încadrează în tipul de plan trichelular cu două camere și o tindă mediană. Odăile sunt egale ca dimensiune, iar tinda este mai îngustă. Camerele au tavanele lipite cu pământ, iar pe jos au dușumea de lemn. În tindă se afla o sobă oarbă ce încălzea și camera din stânga, gura de alimentare a sobei se afla într-o cameră construită special pe lateral. Camerele au câte două ferestre, orientate spre curte și au lemnăria vopsită cu albastru. Ușa de acces în tindă este din lemn, iar pe lateral și în partea superioară este încadrată de

ferestre de mici dimensiuni. Lemnăria este vopsită în albastru. Casa este prevăzută cu o prispă parțială în dreptul tindei și a camerei din dreapta, cu parapet de lemn decorat prin traforare. Acoperișul se sprijină pe cinci stâlpi de lemn, cu capiteli ornamentate cu forme simple, obținute prin cioplire și cu tavanul podit cu lemn. Pe jos este lipită cu pământ. Accesul pe prispă este amplasat în fața tindei, de pe două trepte de piatră. Gura de acces la pod se află în tindă. Ulterior, s-a mai construit o cameră în prelungirea camerei din stânga, cu pereți din chirpici, tencuiți cu ciment, cu fundație și soclu din piatră. Camera are o fereastră orientată spre curte, având lemnăria vopsită cu albastru. Intrarea se face de pe o „verandă”. Gospodăria este împrejmuită cu zid de piatră și plasă. Fațada casei este orientată spre curte, cu partea îngustă spre stradă. Starea de conservare este bună.

Istria – Casa nr. 2 (foto)

Proprietar Călinescu Florica (născută în 1929), venită împreună cu părinții în anul 1940 din Durostor. Casa este situată pe strada Constanței, la nr. 47. Locuința a fost construită de meșteri bulgari. Fundația și soclul sunt din piatră. Soclul este îngust, tencuit inițial cu ciment și văruiț cu gri. Pereții sunt din chirpici, tencuiți cu ciment, văruiți la fațadă cu alb. Învelitoarea este din olană, în patru ape, având pazie de lemn traforat. Tipul de plan este cel de tip trichelular cu două camere și tindă mediană. Odăile sunt egale ca dimensiune, iar tinda este retrasă și îngustă. Plafonul camerelor este lipit cu pământ, cu grinzi aparente. Pe jos sunt lipite cu pământ. Ferestrele camerelor sunt orientate spre curte, au trei rânduri de geam și sunt vopsite în alb. Ușa de acces este de lemn în partea inferioară și cu geam în cea superioară. Pe lateral, se află două ferestre de mici dimensiuni. Lemnăria este decorată prin traforare și este vopsită cu alb.

Locuința este prevăzută cu o prispă retrasă la tindă și cu parapet de lemn traforat. Acoperișul se sprijină pe doi stâlpi de lemn, cu capiteli ornamentate cu forme simple, obținute prin cioplire și cu tavanul podit cu lemn. Pe jos are turnat ciment. Accesul pe prispă este amplasat în fața tindei de pe două trepte de piatră. Lemnăria este vopsită în alb. În tindă se afla o sobă oarbă ce încălzea și camera din stânga. Accesul în pod se face din tindă.

Ulterior, au mai fost construite pe latura stângă o tindă și o cameră. Camerele au fundație și soclu din piatră. Soclul este îngust, tencuit cu ciment, văruiț cu gri. Pereții sunt din chirpici, tencuiți cu ciment. Învelitoarea este cu țiglă, în patru ape. Camerele sunt egale ca mărime. Accesul în camere se face din curte. Fațada locuinței este orientată spre curte și cu partea laterală spre stradă. Locuința nu este prevăzută cu beci. Starea de conservare este bună.

Istria – Casa nr. 3 (foto)

Proprietar Luca Constantin (născut 1939), venit din Caliacra în anul 1940 împreună cu părinții. Locuința a fost construită de meșteri bulgari. Fundația și soclul sunt din piatră. Soclul este îngust, tencuit cu pământ, văruiț cu alb. Pereții sunt construiți din chirpici, tencuiți cu pământ, văruiți cu alb la fațadă.

Învelitoarea este din olană, în patru ape, având pazie de lemn traforat.

Tipul de plan este cel de tip trichelular cu două camere și tindă mediană. Odăile sunt mai mari și egale ca mărime, iar tinda este retrasă. Plafonul camerelor este lipit cu pământ cu grinzi aparente. Podelele sunt

lipite cu pământ. Accesul în pod se află în tindă. Odăile au câte o fereastră, orientate spre curte, vopsite cu albastru. La camera din dreapta a mai existat o fereastră pe lateral, care apoi a fost zidită. Ușa de acces în tindă este din lemn, vopsită cu albastru. În partea stângă se află o fereastră de mici dimensiuni, lemnăria vopsită cu albastru. Casa este prevăzută cu prispă, pe o singură latură la fațadă, fără parapet de lemn. Acoperișul prispei se sprijină pe cinci stâlpi de lemn, vopsiți cu alb, cu capiteli ornate cu forme simple, obținute prin cioplire. Prisma are tavanul podit cu lemn.

Istria – Casa nr. 4 (foto)

Proprietar Păun Mihai (decedat), venit din Caliacra în anul 1940. Casa se află pe strada Constanței. Locuința a fost construită de meșteri bulgari. Fundația și soclul sunt din piatră. Soclul este îngust, tencuit cu pământ. Pereții sunt din chirpici, tencuiți cu pământ, văruiți la fațadă cu alb. Învelitoarea este din oală, în două ape. Locuința se încadrează în tipul de plan trilateral cu două camere și tindă mediană. Odăile sunt mai mari și egale ca dimensiune, în comparație cu tinda care este retrasă și îngustă. Camerele au câte două ferestre orientate spre curte, vopsite cu albastru. Ușa de acces de la tindă este din lemn, vopsită cu albastru. Intrarea în pod se află în tindă. În tindă se afla o sobă oală, din pământ, ce încălzea și camera din stânga. Pentru încălzire se foloseau paie.

Casa este prevăzută cu prispă, pe o singură latură la fațadă, fără parapet de lemn. Acoperișul

Accesul pe prispă este amplasat central de pe două trepte de piatră. Pe lateral, prispa este închisă cu două ziduri din chirpici, tencuite cu pământ. Locuința nu este prevăzută cu beci.

Sub o aplecătoare, aflată în partea stângă, a fost construită ulterior o bucătărie cu fundație și soclu din piatră, îngust, pereți din chirpici tencuiți cu ciment, învelitoare cu plăci de azbociment. Accesul se face din curte. Fațada locuinței este orientată spre curte. Starea de conservare este relativ bună.

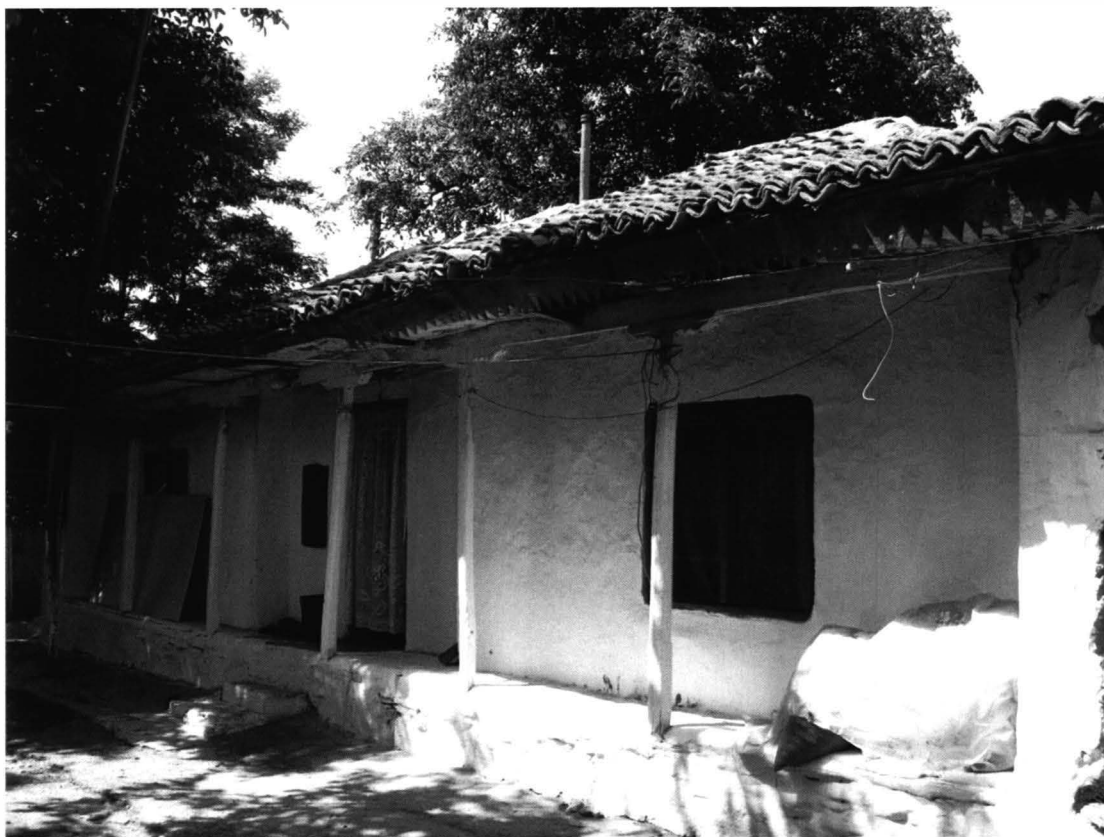
prispei se sprijină pe cinci stâlpi de lemn, vopsiți cu albastru, având capiteli ornate cu forme simple, obținute prin cioplire. Prisma are tavanul podit cu lemn. Accesul pe prispă este amplasat central de pe două trepte de piatră. Pe lateral prispa este închisă cu două ziduri din chirpici, tencuite cu pământ. În fața intrării de la tindă s-a construit ulterior o „verandă”, numită „balcon”, din lemn în partea inferioară și cu geam la cea superioară. Ușa este dublă, din lemn, cu geam la partea superioară. Lemnăria este vopsită în albastru. Fațada locuinței este orientată spre curte, având partea îngustă spre stradă. Gospodăria este împrejmuită cu gard de piatră și cu șipci de lemn în partea superioară. Starea de conservare este bună.



Istria – Casa nr. 1



Istria – Casa nr. 2



Istria – Casa nr.3



Istria – Casa nr. 4



Istria – Case



Istria - Case