

Portul popular din Ilva Mare și Lunca Ilvei (Zona Năsăud)

POMPEI BOCA

Comunele Ilva Mare și Lunca Ilvei ocupă în întregime bazinele superior al râului Ilva, primul afluent mai însemnat al Someșului Mare. Ele încheie sub culmea Carpaților Răsăriteni, între trecătorile Rotunda și Birgău, șirul așezărilor permanente. Hotarul de răsărit al acestora, spre Coșna și Poiana Stampei din județul Suceava, constituie și linia de contact dintre zona portului popular năsăudean și cel moldovenesc.

Obârșia localităților este aceeași. Până în anul 1948 au format o singură unitate administrativă sub denumirea de Ilva Mare, care a luat ființă odată cu militarizarea Văii Rodnei și înființarea regimentului de graniță românesc în 1762.¹ Desprinderea s-a făcut de la comunele Rodna și Maieru cu care se învecinează peste Dealul Durnii și Măgura Mică situate la o distanță de 6 kilometri, respectiv 12 kilometri, configurația terenului fiind ușor accesibilă. Treptat gospodăriile s-au înmulțit iar așezările omenești s-au dezvoltat. Locuitorii acestora, fie ei rodneni sau măiereni, ori veniți cu timpul din altă parte, au constituit o unitate socială cu interese economice și concepții spirituale comune. Populația a crescut în răstimpul celor două secole de la 600 la peste 6.000 locuitori în zilele noastre.

1. Tabella praestandae contributionis pro anno militari 1763—1764, Arhivele Statului, Cluj, A.O.B. IV. A. nr 2351 și 2362.

I. STRUCTURA GENERALĂ A PORTULUI

Portul popular din cele două comune este același datorită faptului că localitățile au avut o dezvoltare istorică comună. Evoluția social-economică determină, însă, o periodizare în prezentarea portului ilvean corespunzătoare etapelor parcurse, care au adus modificări structurale mai importante.² Cu privire la trecutul mai îndepărtat, cronicarul satului Pavel Gălan face mențiuni cu privire la portul local, enumerând piesele principale ce se purtau în anul 1863, pe care le reproducem pentru caracterul lor documentar.³

„Portul bărbaților în sărbători era și este : suman negru, cioareci albi, lărguți, pină la 1840 cu „creți”, dar de atunci încoace fără „creți” ; cămașă albă de cînepă cu bumbac, țesută fără „împeștrățituri” și pe cap cu pălărie neagră rotundă. În zile de lucru, în loc de suman, poartă „chit” alb, ușor pentru lucru și umblat ; celelalte haine tot așa”.

„Femeile sînt mai felurite. O fată mare se poartă cu capul descoperit, împletită cu o coadă înapoi ; cămașa cu bumbac roșu fel de fel, cusută de mîna lor ; unele cu cisme negre, dar cele mai multe încălțate cu opinci. Unele cu pieptar mătăsit (cusut cu mătăsă) și bani la grumazi și pînzături de 3 fl.v.a. sau făcute de mîna lor. În zilele de lucru poartă chit, cămașă, pînzături ori șurț de lînă dinainte și opinci, vara la lucru, iar pe acasă și desculțe — mai cruță opincile”.

„Femeile măritate îmbracă ceva mai puțin decît fetele ; ele poartă coșite pe cap și năframă albă sau peștriță”.

„Așa dar din tîrg ce să cumpărăm ? Bărbatul : pălărie 1 fl. și curaua (șerparul) 3 fl. ; Femeia cumpără : năframă 1 fl. și pieptar înfundat, dar din pieile lor, 2 fl. ; altceva nimic. Cealaltă îmbrăcăminte o fac cu mîna lor”.

În perioada de formare a satului ca și mai tîrziu, noii veniți au adus cu sine portul și datinile localităților de origine : Rodna, Maieru, Birgău, Valea Someșului, Cîmpie etc., care s-a contopit treptat într-o formă locală adaptată ocupației cu caracter pronunțat agricol-pastoral și forestier.

Odată cu militarizarea, au intervenit schimbări structurale esențiale în portul bărbătesc, impuse de organele militare, cu scop de uniformizare și de imprimare a unor caracteristici ostășești. Piesele de îmbrăcăminte și încălțăminte ale bărbaților au fost adaptate și transformate din port popular în costum militar, croite și colorate uniform. Croitorii sătești anume instruiți, făceau confecțiile din țesături produse de industria casnică organizată în gospodăria fiecărui grănicer, după anumite cerințe cali-

2. Dr. Nicolae Dunăre și colab., *Arta populară din Valea Jiului*, Buc., 1963, pentru metodologie și ezpunere.

3. I. Slăvoacă, *Istoria parohiei Ilva Mare, Bistrița*, 1906, pp. 37—38.

tative și de aspect. Materiile prime necesare pregătirii textilelor și blănurilor — cinepa și inul, lina și pieile — erau asigurate din producția proprie, ocupația de bază a locuitorilor fiind agricultura, creșterea vitelor și pășoritul.

Țăranul soldat-grănicer, în timpul când se ocupa de treburile gospodăriei sale, utiliza portul obișnuit pentru zilele de lucru sau la sărbători, pe care îl avea pe lângă mondurul militar. Astăzi aproape nimic nu se mai păstrează din piesele de îmbrăcăminte cazonă. În schimb, portul popular local, este o prețioasă zestre transmisă urmașilor.

1. Structura portului femeiesc. În perioada graniței militare femeile au trebuit să țină locul bărbaților plecați pentru dese și îndelungate perioade să-și îndeplinească apăsătoarele obligații ostășești : paza graniței, expediții războinice, servicii în alte garnizoane, diverse corvezi etc., de unde mulți nu se mai întorceau sau reveneau istoviți și fără capacitate de muncă.

Așa se explică faptul că portul femeiesc, în perioada cât a ținut militarizarea (90 de ani), era relativ simplu, format aproape din piesele strict necesare și cu mai puține podoabe. Numai după anul 1851, ca urmare a desființării organizației militare, femeile, eliberate de munca și grijile din gospodărie ce reveneau bărbaților, s-au ocupat în mai mare măsură de îmbunătățirea portului, de găтели și de podoabe mai deosebite. În zilele noastre găsim bogate și variate costume, cu piețe împodobite și lucrate de mîinile îndemnatice ale ilvencelor. Schimbarea condițiilor sociale economice au avut ca urmare introducerea de materiale noi, a determinat modificări în croiurile pieselor și a dezvoltat elemente de podoabă, după modele din zona năsăudeană, din Valea Birgăului și chiar de la vecinii bucovineni și moldoveni.

Pentru acoperămîntul capului se poartă năframă din țesătură de bumbac, de lînă și chiar de mătasă. Materialul și calitatea năfrămii indică împrejurările în care se poartă ea, în zile de lucru sau de sărbătoare, la anumite festivități familiale, fiind în același timp și un indiciu al stării materiale. Năfrămile s-au procurat totdeauna din comerț ținîndu-se seama de vîrsta purtătoarelor. Cele purtate de fete se prezintă în culori vii și înflorate ; la neveste culorile devin mai sobre, iar femeile bătrîne poartă năfrămi de culori închise sau albe. Foto Nr. 1.

După primul război mondial, cămașa cu poalele prinse de piept, lungă pînă la gleznă, se poartă tot mai puțin. Cele două părți componente au fost separate, „cept” și poale, folosindu-se adesea combinate : poale cu bluză de „cept”, confecționate din alte țesături. Mîniecile cămășii sînt mai variate în croi și ornamentație ce s-a extins la piept și chiar la poale.

Pinzăturile — șurțul în față și pinzătura la spate se păstrează dar variază ca mărime, culoare și calitatea firelor din care se țes, îndeosebi alesăturile și cusăturile.

Opincile încep să dispară. Puține fete le mai încălță, doar femeile mai în vîrstă le găesc mai comode. Ciobotele lasă locul ghețelor, sandalelor și de curînd pantofilor.

Pe lîngă pieptarele înfundate din trecut, se poartă și pieptare descinse în față, precum și „sfetăre” (flanelle) împletite din fire de lînă. Cojoacele au devenit piese rare ce se îmbracă iciclea de cîte o bătrînică în sărbătorile de iarnă.

Chitul sau sumanul este pe cale de a fi înlocuit cu căputul, o haină confecționată tot din pănură, însă adesea căptușită cu guler de catifea sau chiar de blană, lucrat de croitor. Mai recent își face apariția și paltonul procurat din comerț.

2. Structura portului bărbătesc. Echipamentul militar al țaranului grănicer, cu care era obligat să-și facă serviciul în timp de pace cît și în vreme de război, se compunea din :⁴

-- pălărie de pîslă neagră, rotundă la „căpățînă”, cu boruri late, îndoite ușor în sus, asemănătoare cu a sașilor bistrițeni ;⁵ iarna se purta cușmă neagră, lunguiață, din blană de miel, îndoită puțin în partea stîngă ;

— suman din pănură neagră cu gulerul îngust, croit în „cline”, lung pînă la jumătatea fluierelor și tivit cu „petea” neagră ;

— tunică din pănură neagră sau sură încheiată la gît ;

--- cămașă din pînză de in sau cînepă, cu manșete (pocmeți) la mînci, purtată în pantaloni de pînză sau cioareci albi, strîmți, tiviți în lung cu petea albastră (vipușcă) ;

— pieptare simple din blană de miel, purtate iarna sub tunică ;

— opinci din piele de vită, tăbăcite („rușite”) și obiele din pănură neagră, legate cu curele și ațe ce înfășurau pulpa piciorului pînă sub genunchii. Foto Nr. 2.

În anul 1830 s-a constituit, în cadrul regimentului grăniceresc năsăudean „Fondul de mundire” pentru procurarea de uniforme militare din stafă mai fină, cizme cu tureac scurt și „ceacauă” pe cap, asemănătoare trupelor de linie austriece. Alimentarea fondului se făcea din cote și contribuții suportate îndirect de grăniceri.⁶

Portul civil sau de casă al țaranului grănicer, precum și al urmașilor pînă în zilele noastre, a cunoscut o dezvoltare diferită fiind adaptat complet cu piese de îmbrăcăminte mai variate și mai practice. Pălăria de pîslă a devenit mai îngustă la pană, iar după al doilea război mondial și-au făcut loc pălăriile din comerț, de forme și culori diferite. Locul sumanului lung a fost luat de chit, care este mai scurt, croit mai pe corp, iar de vreo cinci decenii a ajuns la modă „căputul” confecționat de croitor.

4. Florian Porcius, *Istoricul Districtului Năsăudean*, Arhiva Someșană, vol. II, pp. 33.

5. Cf. J. Bielz, *Portul popular al sașilor din Transilvania*, Sibiu, pp. 16—17.

6. Florian Porcius, op. cit., p. 33.

Cioarecii au rămas fără tivitură, iar opincile sînt în bună parte înlocuite cu bocanci, cizme, ghete și pantofi. Importante modificări au suferit cămășile ce se poartă peste cioareci sau pantaloni, lungi pînă la coapse. Abia se mai găsesc curele late, la modă fiind cele înguste cu două cataramе. Pieptarul înfundat este purtat aproape numai de bătrîni, tineretul îndrăgind pieptarul deschis în față. Glugile și cojoacele de tip vechi sînt destul de rare. Bărbații care au devenit muncitori la fabricile de cherestea, la carierele de piatră, ceferiști sau cei care se ocupă cu pădurăritul, în zilele de lucru, aproape că au înlocuit portul popular cu piese de îmbrăcăminte cumpărate din comerț, acestea fiind mai practice și mai ușor de procurat.

II. GĂTEALA CAPULUI

Felul în care se poartă părul sau se acoperă capul indică la lveni diferențieri de vîrstă, de stare civilă sau socială, iar uneori arată evenimente de bucurie sau de tristețe din familie. Tunsul și pieptănătura părului continuă să preocupe bărbații și femeile din cele două Ilve, din copilărie pînă la bătrînețe, atît din punct de vedere igienic cît și ca podoabă.

1. **Portul părului și găteala capului la femei.** Fetele poartă părul lung, împletit în două cozi lăsate pe spate sau făcute concii la ceafă cu „pleteancă”. Mai nou se poartă, cu deosebire în zilele de sărbătoare, și numai o singură coadă, împletită din mai multe șuvițe ce se termină cu o panglică colorată. Pieptănătura părului se face cu cărare la mijloc sau pe o parte a capului, de la frunte spre ceafă. Semnul femeii măritate este cosița formată din cele două cozi ridicate în curmeziș peste creștetul capului, legată cu pletenci din lînă sau din bumbac colorat. Prima cosiță este făcută de nașă odată cu luarea cununitei sau a struțului de nireasă, spre sfîrșitul nunții și e purtată toată viața. Fetele și nevestele mai tinere, la diferite ocazii, își pun în păr deasupra urechii buchețele de flori naturale.

Acoperămîntul capului îl formează năframa, care se poartă indoită în diagonală cu colțul deasupra mai lung și legată sub bărbie sau la ceafă. Pentru vară, năfrămile sînt mai subțiri, din țesătură de bumbac, delin, mătase iar cele de iarnă sînt mai groase, din lînă, cu ciucuri, avînd capetele înfășurate în jurul gîtului. Față de numărul mic de variante din trecut în ceea ce privește materialul, țesătura, calitatea și culorile, în zilele noastre modelele sînt mai numeroase și cu măiestrie lucrate.

2. **Pieptănătura părului și acoperămîntul capului la bărbați.** În ultimul timp nu se mai întîlnesc bătrîni cu plete. Puțini sînt și cei cari poartă barbă și mustăți lungi. Bătrîni se tund cu „cică” iar bărbații și tinerii cu „frizură”, avînd cărarea pe o parte sau părul dat pe spate. Majoritatea celor fără mustăți o

formează cei mai tineri. Brici sau mașină de barberit se află aproape în fiecare casă. Mulți și-au procurat foarfeci și mașini de tuns pentru uz familial. Meseria de frizer a devenit în cele două sate ilvene o ocupație permanentă.

Ciopul (pălăria) de pîslă neagră a suferit ajustări și completări față de modelul vechi. Pe dinăuntru a fost căptușită iar marginea tivită. Pălăria cu pana (borul) lat și ușor îndoită în sus este preferată de bărbații mai în vîrstă, iar cea cu pana îngustă e dorită de tineret.

Păcurarii, cînd urcă oile la munte, ung partea exterioară a pălăriei cu un preparat din rășină, ceară sau seu, spre a o întări și face impermeabilă, avînd legători sub bărbie ca să nu fie luată de vînt.

Pălăriile moderne și-au găsit mulți amatori, mai ales în rîndurile bărbaților care au îmbrățișat noi meserii sau lucrează temporar în afara gospodăriilor la munci industriale. Vara se poartă pălării de paie.

Cușina este nedespărțită pe timp răcoros, mai ales iarna. Păstorii de pe pășunile alpine o țin la îndemînă și vara. Pieile de miel sînt alese de timpuriu, de preferință negre, dar și albe, și se dau la jocari cu „semn” pentru prelucrare. Se procură și din tîrguri, de pe șatră, ori din prăvălie. În general se poartă cușme lunguiețe, cu vîrfurile rotunde, îndoite ușor într-o parte, pe lat, sau rotunde cu vîrfurile tras înăuntru.

III. ÎMBRĂCĂMINTEA DE PÎNZĂ

Din această categorie fac parte cămașa și poalele femeiești, cămașa, izmenele și pantalonii bărbătești. Pînzeturile din care se confecționează variază, în funcție de împrejurările în care sînt purtate. Cele pentru zile de lucru se fac din pînză de in și cîneapă sau amestecată cu fire de bumbac, iar pentru zilele de sărbătoare și festivități familiale, din pînză de bumbac, giolgi (giulgiu), șifon, căutat fiind docul alb pentru pantalonii bărbătești.

1. **Cămașa femeiască și poalele.** Cămașa întregă, cu poalele prinse de piept, lungă pînă la glezne, din patru-șase lați, încrîtă pe șolduri, avînd mînecele fixate de guler și terminate cu „fodori”, păstrează structura și croiul tradițional. Pentru a se încinge mai ajustat și pentru a avea posibilitatea de a schimba piesele, în ultimul timp, mai ales femeile tinere, au separat „piepții” de poale. Spre a fi prinse de guler, „piepții” și mînecele se încrețesc pe ață, în funcție de grosimea gîtului, peste care se fixează un guler îngust. Pieptul cămășii are deschiderea în față, pînă la jumătatea bustului și se încheie la gît cu un nasture sau cu „cetori”. De ambele părți ale gurii cămășii și paralel cu ea, se fac două-trei tivuri ce se termină cu o „punte”. Mi-

neca ajunge pînă la vîrfurile degetului mare, avînd lungimea unui lat și jumătate de pînă de casă, iar un sfert din lungime, în partea de jos, e ocupată de fodori în formă de evantai obținuți prin încrețire. La subțiori se pun „paje” pentru a se înlesni mișcările brațelor.

Împodobirea cămășii femeiești cu cusături se face la guler, pe mîncă, deasupra cotului și pe fodori. Elementul decorativ constă din cusături între fire (petea pe dos, cruciulițe „pesci-soare” ș.a.), cusute cu satinuri și mărgelile de diferite culori bine asortate. Fodorii se termină cu „cipcă” (dantelă). În ultima vreme cusăturile se fac și de-a lungul mîneștilor precum și pe piepții cămășilor. Foto Nr. 3.

Poalele au latul din față și din spate drept, iar cei laterali sînt croiți în cline. Cînd sînt separate de piepți, după ce s-au încrețit, se fixează cu un guler după talie și se leagă de mijloc cu aște împletite. Foto Nr. 4.

Un alt tip de cămașă femeiască, de dată mai recentă, este cel cu plătă între umeri și cu mîneca largă, ce se poartă mai mult în zilele de lucru și pe timp călduros.

Cămașa bărbătească, izmenele și pantalonii. Cămașa bătrînească, lungă pînă la genunchii, se compune din „stani”, „cline”, mînești largi și drepte cu „paje” la subțiori. Gulerul este simplu și lat de două degete. Stanul se face dintr-o singură bucată, răscoit la îndoitura de peste umeri pentru introducerea gulerului. Partea de sus a stanului se dublează cît țin omoplații și coșul pieptului, pentru a fi mai trainică. Gura cămășii este în față. Se ornamentează puțin prin cusături în negru, roșu sau albastru, monocrom sau policrom, la guler și în partea de jos a mîneștii, de obicei numai la cămășile de sărbătoare. Foto nr. 5.

Un alt tip este cămașa cu umăr sau plătă între umeri. Are stanul din patru foi, încrețite în partea de sus, unde se prind de plătă. Gulerul e mai lat, dublu și îndoit înafară, fiind prins în față cu doi nasturi uneori colorați. Gura cămășii, lungă pînă la furca pieptului, se încheie, prin suprapunere, cu nasturi. Lateral, între guler și punte, se fac trei-patru tivuri. Mîneca este prinsă de marginea umărului unde se fac și cîteva creți, apoi de latul din față și cel din spate avînd pajă la „susuori”. Deschizătura gîtului se obține prin răscoirea plăteii și a foilor din față, din a căror alăturare rezultă și gura cămășii terminată cu o punte.

Acest tip de cămașă se poartă mai ales de către bărbații tineri. Cea de sărbătoare se împodobeste destul de bogat. Gulerul poartă o cusătură principală. Același model, însă mai îngust, se face și în partea de jos a mîneștilor ca și pe puntea cămășii. Motive similare mai apar la umeri, împrejurul plăteii și chiar la poala cămășilor feciorilor. Cusăturile se fac cu satin, mărgelile și

chiar cu mătase predominând nuanțe de roșu, albastru și portocaliu cu negru, ce redau motive caracteristice ilvenilor mari.

Izmelele au un croi simplu, fiecare „crac“ rezultând dintr-un lat de pînză, care se împreună cu fundul izmenelor după ce s-au ajustat pe picior. O țesătură din pînză de in sau cînepă amestecată cu bumbac răsucit, sau numai din bumbac, țesută în patru ițe denumită „nădrăgoi“, se întrebuintează la confecționarea izmenelor și a pantalonilor făcuți de croitori sătești. Mult căutat este și docul din comerț.

3. Piese din țesături mixte. Peste poale (de la briu în jos), se poartă în față „șurțul“ iar la spate „pănzătura“, denumirea ambelor piese la un loc fiind pănzături. Țesutul și alesul pănzăturilor se face de către femei mai îndemnatice, cu deosebire cînd e vorba de pisele ce se poartă în sărbători. De obicei, pentru țesut, se întovărășesc două-trei vecine. Pănzăturile de purtat în zilele de lucru au urzeala din fire de in sau cînepă, uneori amestecate cu bumbac, iar bătătura din păr de lînă țurcană. Șurțul, ceva mai lat, se țese în culori închise, adesea în negru, cu „vîrste“ ce încadrează alesătura fixată în partea de jos, terminîndu-se cu o „cipcă“ îngustă. Pănzătura, puțin mai îngustă, este lucrată vîrstat (cu dungi) în culori deschise, asortate, pentru femeile tinere și mai închise pentru cele în etate, terminîndu-se și aceasta cu o cipcă. Pănzăturile de sărbători sînt lucrate cu multă grijă. Urzeala se face din bumbac răsucit, iar bătătura cu fire din scule de păr aspru procurat din comerț. Cînd se găsește este utilizat și „părul moale“ care dă o piesă mai de calitate. Șurțul are o alesătură principală încadrată de alte două alesături mai înguste. Uneori, fondul, de culoare închisă, este vîrstat cu nuanțe asortate. Dungile pănzăturii sînt mai înguste și de culori vii, în care predomină roșul cu nuanțele sale, portocaliul, violetul pal și alte combinații. Alesăturile sînt destul de bogate și chiar mai multe la aceeași piesă. Nu lipsesc ciucurii de mătase, ceva mai scurți decît la șurț. Culoarele vii sînt specifice tineretului. Foto Nr. 6.

La femeile mai în vîrstă, pînzăturile aproape că se împreună la șolduri. Prezintă culori mai închise și au, de obicei, o singură alesătură. Mamele transmit fiicelor pănzăturile lor de sărbătoare din tinerețe.

IV. ÎMBRĂCĂMINTEA DIN PĂNURĂ

Așezarea comunelor Ilva Mare și Lunca Ilvei sub culmea Carpaților Răsăriteni, cu sezon rece timpuriu și multe zile de vară răcoroase, face ca îmbrăcăminte de pănură să fie mereu întrebuintată.

Pănura se țese în patru ițe, avînd urzeala din păr de lînă, tors în fire mai subțiri și răsucite, iar bătătura din „canură“ (li-

nă amestecată cu mîl), toarsă mai gros și deslînat. Țesătura, din lînă albă sau neagră naturală, se prelucrează la puiă devenind pănură, din care apoi se confecționează piesele de îmbrăcăminte.

1. Sumanele. Chitul, fiind mai practic, a înlocuit „sumanul grăniceresc“. Are același croi atît pentru bărbați cit și pentru femei. Gulerul, lat cam de trei degete, este simplu, și se încheie numai în partea de sus cu un nasture, „căluș“ sau „cetori“. Croirea se face dintr-un singur lat de pănură îndoit în două peste umeri, unde se face răscoiala și se prinde gulerul. Latul din spate rămîne întreg, iar cel din față se despică în două pînă jos, adăugîndu-se cite un clin mai lat spre poale. Mîneca este simplă și se prinde de stani cu pajă la subsuoară. În lungime, chitul ajunge pînă la genunchi. Se confecționează din pănură neagră, necăptușit și fără ornamente. Înainte de primul război mondial se purtau și chituri din pănură albă sau sură de către cei mai săraci. Latul din spate are în partea de jos, la mijloc, o despicătură de vreo 8 cm.

De vreo cinci decenii a fost introdus căputul confecționat din pănură neagră, lung de trei sferturi și croit după corp de croitori sătești. Unele piese au gulerul rotund, din blană de miel la bărbați și cu „primă“, pluș sau catifea la femei. Altele au gulerul în formă de șal cu aceleași adausuri sau decoruri. Căputul se încheie în față cu nasturi pe două rînduri, iar la spate are o gaică. Buzunarele, oblice, așezate în față, sau drepte, fixate lateral, sînt la nivelul taliei. Mai nou aceste piese se căptușesc iar femeile aplică primă în partea de jos a mîneșilor, pe marginea cliinilor din față și chiar împrejurul poalei. La copii, chiturile și căputurile au aceeași croială. Foto Nr. 7.

Din pănură se mai făceau în trecut așa zisele „recăle“, asemănătoare cu chiturile a căror lungime depășea cu puțin briul, purtate la lucru în zilele mai răcoroase, fiind mai comode. Sînt pe cale de dispariție, înlocuirea lor făcîndu-se cu vesteane din comerț și flanele tricotate în gospodărie.

2. Cioarecii. Pentru confecționarea lor se întrebuintează pănura albă, îndeosebi pentru cei de sărbători, precum și pănură neagră pentru cei purtați în zile de lucru. Bărbații tineri au cioareci strîmți, trași pe picior, la unii puțin încrețiți sub genunchi. Cei purtați de bătrîni sînt relativ mai largi. Fiecare cioarec se croiește dintr-un lat de pănură, pe lungimea dintre briu și glesnă, ajustîndu-se pe picior. Cracii se ansamblează cu fundul cioarecilor și se prind laolaltă cam la o palmă sub bartă. Prin bartă se introduce cureaua cu care se leagă de talie.

Mai nou se poartă cioareci de tipul pantalonilor fus combinați cu bufanți, avînd buzunare, confecționarea făcîndu-se de croitor. Cioarecii femeiești sînt pînă la genunchi, din pănură albă și încrețiți pe fluier deasupra ațelor și obielelor. În zilele noastre sînt înlocuiți cu ciorapi de lînă.

3. **Piese de protecție.** Gluga a fost folosită în trecut ca haină de protecție pe timp nefavorabil, mai ales în sezonul rece, de către păstori și în călătorie mai ales de cei ce mergeau călare, îmbrăcată peste celelalte haine. Era de forma unei pelerine, cu capșon, largă și lungă pînă la glesne, confecționată dintr-o pătură mai subțire dar țesută des, precum și din pînză groasă în patru lițe. Abia se mai găsesc asemenea piese în cele două comune.

V. ÎMBRĂCĂMINTE ÎMPLETITĂ DIN LÎNĂ

De vreo cinci decenii se poartă flanele (sfetere) împletite din fire de lînă. Astăzi este o haină obișnuită atît la bărbați cît și la femei. Se îmbracă în locul pieptarelor, dar și împreună cu acestea, după anotimp, de obicei flanela sub pieptar. Sfetările se confecționează de aproape toate ilvencile care se întrec în modele de împletituri.

Șalul este nedăspărțit de la gîtul bărbaților în timpul răcoros. Se împletește cu „indreaua“, cu cîrligul și, mai nou, cu două ace, din fire albe sau colorate din lînă, precum și din păr aspru sau din lînă buclată procurată din comerț.

„Mîne cările“ au fost în trecut la modă, purtate atît în zile de lucru cît și la sărbători, mai cu seamă de bărbați. Se împletește cu îndeminare mînuși de variate forme și modele, mai ales cele destinate a fi purtate în sărbători, prilej de întrecere între fete. Ciorapii de lînă au devenit obișnuiți, îndeosebi la tineri, fiind confecționați în fiecare gospodărie.

VI. ÎMBRĂCĂMINTE DIN BLANĂ

Oieritul a oferit sursa principală de materii prime pentru îmbrăcămîntea de iarnă a ilvenilor. Pieile lucrate de cojocarii sătești se transformă de aceștia în pieptare de tot felul și cojoacă, meșteșug vechi pe aceste plaiuri.

După felul croiului, pieptarele sînt „înfundate“ sau „deschise“, atît cele femeiești cît și cele bărbătești. Cele care se poartă în zile de lucru sînt mai puțin împodobite sau chiar de loc. Pieptarele de sărbătoare, de obicei înfundate la femei și deschise la bărbați se prezintă cu o mare bogăție decorativă ce se obține prin tivituri și împletituri de meșină colorată și cusături cu motive ornamentale florale.

În trecut pieptarele se împodobeau cu cînaci și cusături în maro, negru sau roșu. Pe la începutul acestui secol și-au făcut loc pieptarele deschise „bîrsănești“, răspîndite de păstorii din Mărginimea Sibiului, iar în ultima vreme se observă tot mai des bundițe moldovenești, îndeosebi la bărbați. La femei s-au introdus cam în aceeași vreme pieptarele înfudate de culoare maro,

bogat ornamentate și mai scurte, cu marginile în catifea sau primă. Acum portul lor este în stagnare fiind înlocuite cu pieptarele „birsănești deschise și chiar bundițe.

Cojoacele au avut la primul război mondial o largă utilizare ca piese de îmbrăcat pe deasupra în zilele friguroase. Cele folosite de păstori și drumeți erau mai lungi, cu blană la guler și cu multe „ceteri și căluși” pentru îmbumbare. Cănacii de la cojoacele de sărbătoare au dispărut cam în acelaș timp cu cei de la pieptare, noul decor prezentându-se din cusături în care predomină motivele ornamentale cu o tematică florală. Aceste cojoace sînt mai scurte, pînă sub genunchi, cu buzunare laterale unele avînd chiar blăni la gulere, de miel, vulpe și chiar jder. Foto Nr. 8.

VII. ÎNCĂLȚĂMINTEA

În zilele noastre piesele de încălțăminte formează un bogat și variat sortiment al portului popular ilvean. Se încălță opinci, ciobote, bocanci, ghete, pantofi, sandale, colțuni. Aproape fiecare locuitor folosește în cursul anului două-trei feluri de încălțăminte, corespunzătoare sezonului și ocaziei, la muncă sau în sărbători.

1. Încălțăminte de piele. Opincile se confecționează din piele de porc pentru copii și femei și de vită pentru bărbați. Nu lipsesc nici opincile din camere și anvelope de cauciuc. Se poartă mai mult de țărani la muncile agricole, de păstori de vite, vara pe munți și de cei aflați la gospodăriile sezoniere din zona finanelor. Bătrînii le găsesc mai comode mai ales în sezonul friguros.

Ciobotele cu tureac scurt folosite de grăniceri au fost înlocuite cu cizme negre din piele de „cordovan” înalte pînă la genunchi și cu tureacul tare; apoi de ciobotele negre zise „moldovenești” care au trecut și în zilele noastre. Se încălță, de obicei, în zilele de sărbătoare, la festivități familiale ori cînd ilveanul călătorește, dar și pe timp de ploaie.

Acum un secol, femeile au început să poarte, în sărbători, ciobote roșii care au fost înlocuite cu cele negre de box, care în prezent își pierd înțietatea în favorul ghetelor, pantofilor și sandalelor, purtate în funcție de anotimp.

În afară de bocanci și ghete, denumite local „păpuți”, bărbații tineri poartă pantofi și sandale procurate din comerț care se asociază bine cu costumul țărănesc local.

2. Încălțăminte din pinză, lină și pănură. Opincile se încălță cu obiele de pănură, mai ales iarna, legate cu ațe negre la femei și curele la bărbați. În bocanci și ciobote se utilizează tot mai mult ciorapi. Generația tînără abia mai cunoaște colțunii de pănură, odinioară mult întrebuițați. Puțini îi mai știu confecționa, și se poartă doar de unii moșnegi.

Portul popular ilvean este completat în zile de sărbătoare și la festivități familiale cu piese de podoabă care întregesc îmbrăcămintea sau subliniază caracterul manifestării. Ele fac parte din tradiția și specificul local.

1. Podoabe de mărgel, salbe și cercei. Șirurile de mărgel purtate la gît sînt obișnuite la fete și neveste mai tinere însă cel mult două-trei șireaguri. Se procură din comerț și sînt preferate cele de piatră și în culori care să nu fie țipătoare, mai deschise la femeile tinere și mai închise la cele în vîrstă.

Banii de la gît se formează din salbe de monede vechi de argint, prevăzute cu torți mici pentru a putea fi înșirate la anumite intervale și atîrnate succesiv la gît. Cînd salbele sînt mai numeroase, după gît se așează o perniță de protecție. Se poartă în zile de sărbători mai însemnate și la nunți. Nelipsiți sînt cerceii de argint și chiar de aur încă din copilărie.

După împietirea părului, mieresele își pun pe cap struț (cununiță) din flori artificiale procurat de la tîrg, ce se fixează cu bumbuști, iar deasupra urechilor spre față se atîrnă „spilcile“. Druștile, în număr de patru sau șase, care însoțesc mireasa, poartă pe cap o cununiță similară, ale cărei capete sînt lăsate neîmpreunate. Foto Nr. 9.

Feciorii înfășoară căpățîna pălăriei, peste petea, cu „gerdane“ de mărgel sau cu panglică tricoloră. În zilele de sărbătoare și mai cu seamă la nunți își pun în partea dreaptă struț de vîsdoage sau mușcată, buchete de flori primite, de obicei, de la drăguțele lor.

Obișnuite sînt la tineret incelele iar în timpul din urmă ceasurile de mînă. Cei căsătoriți poartă verighete.

2. Piese de piele și de metal. Cureaua este purtată aproape de toți bărbații din cele două comune. Cea cu patru cătărâmi, lățime de 20--25 cm. abia se mai observă la unii bătrîni. Astăzi este preferată cureaua îngustă cu două-trei cătărâmi. Se ornamentează cu motive ștanțate și cusături de fișii colorate. Meseriașii bistrițeni încă de la începutul acestui secol nu mai sînt singurii producători de curele, meșteșugul fiind însușit și de cei din Năsăud.

În curea se țineau în trecut banii și actele, precum și briceagul legat cu „rezeze“ înfășurate pe la spate. Nu lipseau uneltele pentru producerea focului: amnarul, cremenea și iasca, „sulhaucul“ pentru găurit și de scobit în pipă. Pe suprafața expusă privirii, tinerii împodobesc curelele cu bumbi lucitori, plăcuțe și diferite rezeze. Foto Nr. 10 și 11.

3. Alte accesorii. Năfrămuța (batista) confecționată din pînză de casă și împodobită cu motive cusute, femeile o poartă la brîu ori în sîn, iar bărbații după curea sau în buzunarul de pieptar. Năfrămuțele, pregătite cu semnificație de către fete, fac obiectul unor răpiri din partea celor dragi, drept amintire.

Sînt nelipsite din portul ilvenilor trăistile cu dungi colorate specific locului, folosite pentru merinde sau cumpărături. Bărbații le poartă peste umăr, iar femeile mai mult în mină, legate la gură.

IX. CONSIDERAȚII ESTETICE

Portul popular din Ilva Mare și Lunca Ilvei prezintă numeroase note estetice reliefate prin suplețe și ornamentații artistice, cu nuanțe și croiuri deosebite față de localitățile vecine cu care alcătuiesc aceeași zonă etnografică. Ilveanul mare se cunoaște după cușmă sau pălărie, după felul cum le poartă pe cap, iar femeile după năfrâmi. Specifice sînt sumanele, cămășile, izmenele și cioarecii la bărbați, pînzăturile și cămășile femeilor. Deosebite sînt și pieptarele, opincile și felul cum le încalță, trais-ta pe care o poartă legată la gură sau pe umăr. Toate prezintă o anumită nuanță locală. Aceștia li se adaugă fizionomia și ținuta, graiul domol și ospitalitatea ce-i caracterizează pe ilvenii celor două localități.

Linia croiului la piesele de îmbrăcăminte este determinată de conformația corpului, de tendința ca hainele să nu fie mai lungi sau mai largi decît este necesar în mod practic, ci „numai cît să-i șadă omului bine”. Culoarea mativelor ornamentale și a cusăturilor este expimată prin nuanțe de roșu, portocaliu și albastru la tineret, cărora li se adaugă din ce în ce mai mult negru la cei vîrstnici în locul culorilor vii. Această cromatică pune în relief caracterul deschis și generos al tinerilor, ca și seriozitatea și cumpătarea celor albiți de vreme.

X. RELAȚII DE O PARTE ȘI DE ALTA A CARPAȚILOR

Legăturile permanente dintre românii de pe cele două versante ale Carpaților Orientali,⁷ n-au putut fi întrerupte de granițele statelor vremelnice și nici de măsurile de pază luate. Numai din comunele Ilva Mare și Lunca Ilvei au emigrat în ultimele două secole peste 200 familii de români, care s-au așezat în satele bucoviene și moldovene învecinate. „Mergem la ai noștrii” sau „venim de la ai noștrii” erau răspunsurile călătorilor ilveni care treceau aproape zilnic peste graniță, pe plaiuri, poteci sau cărări directe, dar mai ales tănuite. Este vorba de membrii aceluiași familii așezate de o parte și de alta a cumpenei apelor, peste deal sau peste munte, cale de cel mult o zi pe jos. Numeroase sînt familiile care răspund la același nume, dacă

7. Cf. N. Dunăre, *Etnographische Beziehungen zwischen den Gebieten diesscitz und jenseits der Karpathen*, „Forschungen zur Volks und Landeskunde”, București, 1965, vol. 8, nr. 2, pp. 5—20; *Arta populară din Valea Jiului...*, pp. 413—437 și 451—454.

ar fi să facem un apel nominal pe cei doi versanți carpați. De aici au rezultat numeroase legături, obiceiuri comune și influențe reciproce de ordin economic, cultural și etnografic între populația din Transilvania și Moldova. Astfel, reținem și faptul că multe ilvence mai poartă în zilele de lucru din anotimpul rece, fote, confecționate de ele, cămăși cu altițe etc., după modelul moldovenesc. Tot astfel, cioarecii și izmenele bărbaților prezintă asemănări cu aceleași piese similare din Bucovina și Moldova, adică sînt croite strîmt, după picior și cusute pe partea interioară. Multe năfrâmi și căciuli, ciobote și chiar chimire, ca și alte piese de port popular și de îmbrăcăminte, s-au procurat și se procură și în zilele noastre de către ilveni din Vatra Dornei.

XI. INFLUENȚE ZONALE ȘI ETNICE RECIPROCE

Portul popular ilvean a suferit influențe de la populația din localitățile de pe Valea Ilvei, din Valea Birgăului și chiar de la sașii districtului Bistriței⁸. Cîteva piese de îmbrăcăminte sînt mai semnificative.

Pălăria are trăsături comune pe toată Valea Ilvei, fiind asemănătoare celei de pe Valea Someșului și a Birgăului și chiar cu a țăranilor sași. La fel pieptarele vechi de sărbătoare, decorate cu ciucuri, aveau cam aceeași arie zonală. Chitul sau sumanul este comun, cu mici nuanțe de croi, în toate satele Văii Ilvei, numai că leșenii și iluanii mici îl tivesc pe margine cu petea neagră și este ceva mai larg. În ultima vreme au pătruns în Ilva Mare pinzăturile birgăonești de sărbători, influență ce se observă și la cămășile femeiești.

Într-o vreme, curelele late ale bărbaților ca și ciobotele femeiești erau procurate de la meșterii bistrițeni, similare cu cele confecționate pentru țăranii sași. De asemenea pieptarele și cojacele purtate în sărbători.

Pe lângă fondul comun portului popular românesc din împrejurime, portul popular din Ilva Mare și Lunca Ilvei prezintă și unele note relativ particulare. Astfel, cămășile ilvencelor au fodorii mai scurți, cu motive în culori specifice, iar cămășile bărbaților au poala nu prea mult ieșită de sub curea. Năfrămile se deosebesc după culoare și motive ornamentale, după modul de a le purta. Chiar și croiul opincilor și felul de a se încălța prezintă note particulare. De altfel, aproape fiecare sat din zona portului năsăudean pune în evidență deosebiri mărunte la îmbrăcăminte, nuanțe după care someșenii se recunosc din care localitate sînt.

8. Cf. N. Dunăre și L. Treiber-Netolczka, Rumänische, sächsische und ungarische Beziehungen an dem Gebiete des Volkskunde, „Forschungen zur Volks- und Landeskunde“, 1961, nr. 4, pp. 47—76.

Din cercetările întreprinse asupra portului popular din cele două Ilve, rezultă că acesta s-a dezvoltat în strînsă legătură cu condițiile social-economice prin care a trecut populația acestor localități. Caracterul, practic al portului reiese din producerea în gospodăria proprie a materiilor prime necesare principalelor piese — piei, blăni, lînă, in, cînepă, — prelucrate în fire și țesături, urmate de confecția propriu zisă. Mai rezultă din adaptarea portului la condițiile geografice și climatice de munte, ilveanul fiind obligat să se îmbrace în așa fel încît să-și poată desfășura munca zilnică pe frig, în ploaie sau zăpadă, cu urcușuri și coborișuri, dat fiind terenul frămîntat și caracterul agricol-pastoral al ocupației sale, asociată adesea cu pădurăritul. Nu s-au menținut piesele de îmbrăcăminte fără suplețe și neîndămînoase la purtat, cum este cazul sumanului lung, al tunicii sau al glugii.

Reflectarea condițiilor social-economice este corespunzătoare modurilor de producție. Regimul militar grăniceresc, aparținător feudalismului, a uniformizat portul bărbătesc și l-a limitat la trebuințele soldatului de odinioară. Odată cu dezvoltarea capitalistă au apărut diferențierile sociale, rezultate din starea economică și astfel cei înstăriți au putut să-și procure îmbrăcăminte în sortimente mai bogate, de calitate mai bună și împodobită după gust, în timp ce țărănimea săracă a trebuit să se mulțumească cu o îmbrăcăminte mai modestă. În actualele relații de producție, după înlăturarea exploatării și ca urmare a creierii industriei locale, cu ocupații permanente, pe meleagurile ilvene s-au dezvoltat noi forme de port, valorificîndu-se ce era mai frumos din piesele tradiționale.

- BANII DE LA GRUMAZI — salbă de monede atârnată de gît.
- BARTĂ — tiv lat de două degete prin care se introduce cureaua de legat cioarecii și izmenele de talie.
- BLESURI — răni cauzate de război, soldaților grăniceri.
- BUMB — nasture.
- BUMBUȘCĂ — floare artificială din celofan în formă de garoafă.
- BUMB ÎN URECHI — cercei.
- BRIEȚE — încingătoare cu care se leagă pînzăturile de talie, peste poale.
- CĂPĂȚINA CLOPULUI — calota pălăriei.
- CHIT — haină de pănură ce ține locul sumanului.
- CLIN — bucată de pînză sau pănură triunghiulară sau trapezoidală ce se folosește ca adaus pentru a lărgi o haină.
- CLOP — pălărie de pîslă neagră.
- CIPCĂ — dantelă.
- CETOARE — șnur folosit la încheierea gulerului cămășii.
- CONCI — pieptănătura fetelor rezultată din legarea cozilor în formă de coc la ceafă.
- COLȚUN — încălțăminte de pănură în formă de șoșon, avînd pe talpă piele de porc.
- CRAC — partea de cioarec sau izmene ce se poartă pe un picior.
- CCRDOAN — piele lucrată pentru cizme, asemănătoare boxului.
- DRUȘCĂ — paranimfă, care însoțește mireasa.
- FELDSTAND — soldat grănicer activ din timpul graniței militare năsăudene, al cărui serviciu dura 8—10 ani.
- GERDAN — panglică de mărgele colorate și mărunte ce se poartă la gît de către fete, sau înfășurată pe lingă căpățina clopului.
- MIȚĂ — prima lină tunsă de pe miei.
- MONDUR — echipamentul militar al soldatului grănicer năsăudean.
- MUȘDRU — instrucția soldatului grănicer.
- NĂFRAMĂ — basma care acoperă capul femeilor.
- NĂFRAMUȚĂ — batistă, de obicei lucrată de fete.
- NĂDRĂGOI — țesătură de patru ițe, din care se confecționează izmenele sau așa zișii pantaloni.
- PANTALONI — izmene confecționate după un anumit croi, din pînză de nădrăgoi sau din doc.

PAJĂ — bucată de pinză sau pănură triunghiulară pusă la sub-suoară.

PĂPUCI — ghetete sau bocanci, în grai local.

PĂR ASPRU, PĂR MOALE — fire de lână țigaie, respectiv merinos, toarse în filatură din care se țes pinzăturile.

PINZĂTURI — cătrințe ce se poartă peste poale; la spate — pinzătura — și în față — șurțul.

PLATCĂ — bucată de pinză de care se prinde gulerul și poala cămășii.

PLETEANCĂ — șnur de lână colorată cu care se leagă cozile fetelor în conci și cosițele nevestelor peste cap.

PANA CLOPULUI — borul pălăriei de pislă neagră.

PCCMEȚI — manșete simple sau pumnișei la mîneacă.

ROGINĂ — teren mocirlos.

RUȘALĂ soluție pentru tăbăcirea pieilor în gospodărie, din scoarță de arin fiartă.

RETZE — lăntișoare cu care se leagă bricegele la cingătoare.

SPILCĂ — buchet de bumbuști cu glob, de care atîrnă diferite figuri metalice sunătoare.

SMÎRC — teren mocirlos, acoperit de verdeață și răchitiș.

STAN — foaia din față sau din spate a cămășii sau chitului.

STRUȚ — buchet de flori naturale sau artificiale.

ȘULHAC — sulă de scobit în pipă și pentru făcut găuri.

ȘURȚ — cătrînța din față la femei.



Foto. nr. 1. „Port femeiesc tradițional de sărbătoare“, I. Miclea, 1957.



Foto. nr. 2. „Țăran soldat, grănicer român, în costum ostășesc”, reconstituit. Foto. MINERVA, din anuarul Școlii normale, Năsăud.



Foto. nr. 3. „Port femeiesc de sărbătoare, fete“ Foto ocazional.



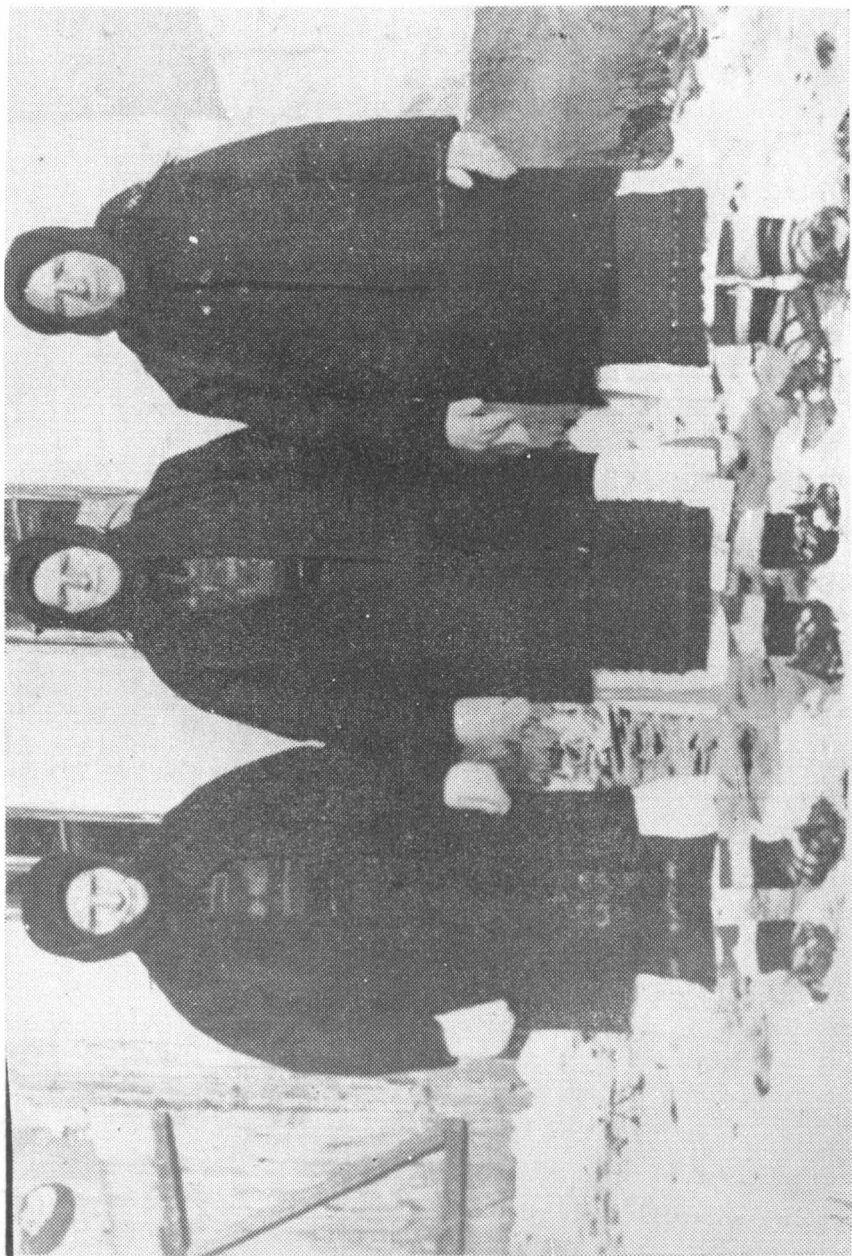
Foto. nr. 4. „Port femeiesc de sărbătoare” — influințe noi — I. Miclea, 1957.



Foto. nr. 5. „Port femeiesc și bărbătesc de sărbătoare“ I. Miclea, 1957.



Foto. nr. 6. „Port femeiesc”. Foto ocazional.



Foto, nr. 7. „Port femeiesc de iarnă din perioada 1930—35“. Foto. ocazional



Foto. nr. 8. „Port femeiesc de sărbătoare tradițional cu cojoc.” Foto. ocaziional.

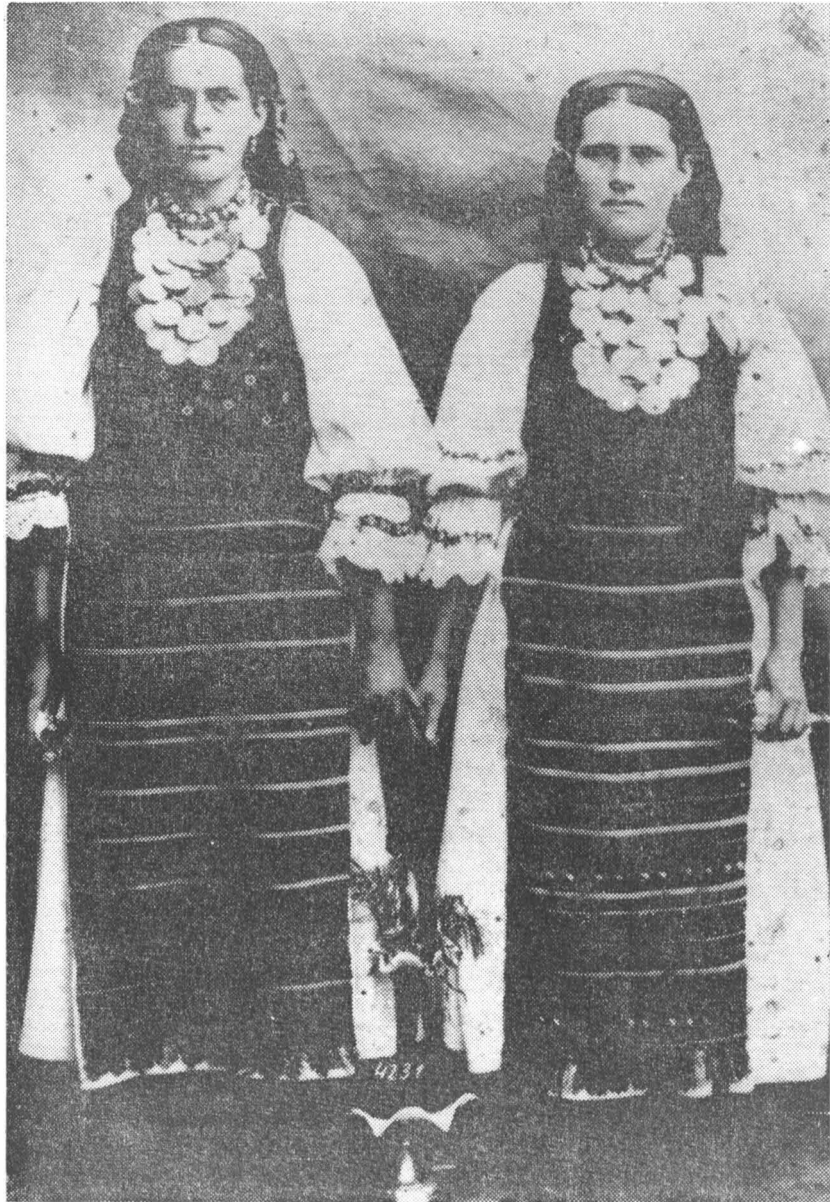


Foto nr. 9. „Fete cu salbe de bani și mărgelă la gât”.



Foto. nr. 10. „Miri“. Foto ocazional.



Foto, nr. 11. „Tineri căsătoriți”. Foto. ocazional, 1935.