

## *Considerații generale asupra cetății de pământ de la Ardan*

---

ȘTEFAN DANILA

Între 10—15 iulie 1966 s-au efectuat săpături sistematice în punctele fortificate de la Satu Nou, Dumitrița și Ardan<sup>1</sup>.

Cercelările de la Satu Nou, au dus la identificarea unei fortificații (cetăți) cu val de pământ în interior și cu șanț de apărare, situată la aproximativ 2 km, est de sat, pe botul unui platou, care în partea de nord prezintă serioase alunecări de teren (fig. 1 a și b). Cercelările întreprinse prin executarea unei secțiuni (fig. 1 c), care a traversat elementele de fortificație, nu au dus la descoperirea unor urme arheologice. Porțiunea secțiunii din interiorul valului a dus la sesizarea unei puternice arsuri de culoare roșie, ce avea o înclinare de scurgere spre șanțul de apărare (fig. 1 d)<sup>2</sup>.

Platoul cetății măsoară în lungime 40 m și în lățime 50 m. Valul de apărare, are înălțimea de 1 m, iar șanțul are adâncimea de 1,20 m. Lățimea valului până la fundul șanțului este de 11 m. Din cele de mai sus rezultă că secțiunea 1, executată prin valul de apărare, arată că acesta conține un nucleu de pământ ars, situat pe un strat de cărbune, care reprezintă scheletul inițial de lemn al valului.

Cea de-a doua secțiune executată aproximativ în mijlocul platoului, nu a conținut nimic, afară de un singur frag-

---

1. La cercelări au participat din partea Institutului de Istorie și Arheologie din Cluj, prof. univ. Kurt Horedt (responsabil) și Șt. Dănilă, dir. Muzeului de Istorie din Bistrița. Mulțumim și pe această cale susnumitului atât pentru sprijinul dat în efectuarea cercelărilor, cât și mai ales în privința publicării și valorificării rezultatelor obținute.

2. Șt. Dănilă. *Probleme de muzeografie*, Cluj, 1960, p. 163—164; *idem* *File de istorie* II, 1972, p. 87—88.

ment ceramic, atipic (probabil preistoric?). În rest nu se află nici un strat cultural, ce ar fi putut veni în sprijinul datării acestei cetăți.

Nu excludem posibilitatea ca această fortificație, să fi servit ca punct de strajă pentru asigurarea — eventual — circulației prin valea Cușmei în perioada feudală.

La Dumitrița, la punctul denumit de localnici — Cetate<sup>3</sup> (fig. 2) — cercetările noastre sumare — o singură secțiune peste elementele fortificației și alta în interiorul acesteia, au dus, de asemenea, la identificarea unei — Cetăți — de pământ cu șanț și val de apărare. Fortificația nu este vizibilă decît în partea de sud-vest a platoului cetății, unde acesta pare să fie mai îngust. Pe restul laturilor, fortificația nu poate fi urmărită din cauza unor alunecări de teren, cu deosebire în partea de est, unde aceasta, dacă a existat, ea a fost complet distrusă cu ocazia acestor deplasări de teren.

În partea de răsărit a platoului cetății, au fost identificate mai multe urme de locuințe. Materialul arheologic obținut cu această ocazie — numai fragmente ceramice — poate fi datat într-o perioadă relativ tîrzie din prima epocă a fierului. Printre aceste fragmente ceramice, unele sînt lucrate la roată, fapt care ar presupune existența unei faze a Latène-ului timpuriu, pînd contribuie la formularea unor concluzii mai precise asupra datării acestor locuințe cit și a fortificațiilor semnalate. Pentru aceasta se impune cu acuitate continuarea cercetărilor la Dumitrița, într-un cadru mai larg.

Satul Ardan<sup>4</sup>, este situat într-o depresiune greu accesibilă ce se află la poalele masivului Poiana Tomii și la extremitatea răsăriteană a județului Bistrița-Năsăud.

3. I. Marțian, *Urme din războaiele românilor cu dacii*, p. 30: Șt. Dămila, F.F. II, 1972, p. 78—80.

4. *Documente privind Istoria României*, p. 312—313, nr. 50, după textul latin la Zimmermann-Werner, I, p. 339—340; *Ibidem*, p. 323—324, nr. 367, după textul latin la Zimmermann-Werner, I, p. 340—341. În primul document datat 13 mai 1310, Carol Robert, regele Ungariei se arată că magistratul Simion, fiul lui Mihail, comite de Semlacul Mare și de Caraș, a cerut să i se dea îndărăt și să i se înapoieze „drept răsplată” pentru slujbele sale credincioase, niște sate sau moșii ale sale despre care spune că țin de el prin drept de moștenire și anume Șieul Mare, Posmuș, Sirling, Simloneștii, Orhelu, Ragla, A r d a n, Sebiș, Friș, (Lunca), Șoimuș și alte sate din Mureș...”

„Voind să întîmpinăm aceasta credință a lui și osebitele sale slujbe, prin regeasca milostivire i-am întors și înapoiat suspenenitele sate sau moșii — lui și printr-însul moștenitorilor lui...”

În al doilea document, dat tot de Carol Robert, se arată că magistratul Toma comite de Sirmiu, de Bac și Arad, amintind de credincioasele slujbe aduse odinioară, a cerut să i se dea și să i se dăruiască pe veci niște moșii ale lui Andrei fiul lui Ipoeh, necredincios al nostru, aflătoare în părțile Transilvaniei și numite: Șieul Mare, Posmuș, Bîrla, Sirling, Simloneștii, Orhelu, Ragla, Sebiș, Frișu, Șoimuș și alte sate din Mureș...

Spre deosebire de primul document, în cel de al doilea, nu figurează satul Ardan, în locul acestuia, figurează satul Bîrla. Din textul documentelor citate mai sus, reiese faptul că localitățile specificate, erau așezări mai vechi cu mult anterioare atestărilor menționate: Șt. Dămila, op. cit., p. 68—70.

În partea de nord-est a satului și în imediata lui apropiere, se află un promontoriu înalt, de formă aproape ovală, Cetate — (fig. 3). Axul mare al cetății măsoară 165 m, iar axul mic, situat pe direcție est—vest, aproximativ 90 m. În această parte, platoul cetății, prezintă unele denivelări și alunecări de teren, datorate în bună parte unui pîrîu ce curge pe la baza pantei platoului respectiv (fig. 4).

În cadrul săpăturilor, reduse ca dimensiune, au fost trasate un număr de șapte secțiuni în lungime medie de cîte 20 m și late de 1 m (fig. 5). Prima secțiune (fig. 6), situată în partea de nord a platoului — și cea mai lungă — cuprinde valul și șanțul de apărare, ambele dublate, unde se presupune a fi fost plasată intrarea în cetate. Din secționarea celor două valuri, cît și a celor două șanțuri, nu s-a obținut nici un material arheologic, deși săpătura s-a executat pînă la pămîntul viu, ci numai din prelungirea acestei secțiuni — spre interior, în direcția platoului. Aici, pe lângă resturi ceramice aparținînd comunei primitive — perioada dacică — s-au întîlnit urmele unei palisade și în continuare, urmele unei locuințe ce nu a fost dezvelită. Menționăm că, singurele trei fragmente ceramice de tip feudal, au fost aflate în humusul modern, la adîncimea maximă de 25 cm.

Alte trei secțiuni au fost executate în partea mai ridicată a platoului (secțiunea II—III și secțiunea B), iar restul, în partea de răsărit a acestuia, unde platoul are o ușoară înclinare abia vizibilă (vezi planul).

În general, stratul de cultură se află la adîncimea de aproximativ 25—35 cm, de la suprafața actuală a solului, după care urmează pămîntul viu galben lutos. Ceramica primitivă, se află în cea mai mare parte grupată pe anumite porțiuni bine distincte. Sporadic, au apărut mai multe fragmente de chirpici.

Studierea amănunțită cît și interpretarea materialului arheologic obținut din săpăturile respective, presupune existența pe platoul cetății, a trei epoci de viațuire bine distincte :

a) Prima epocă o constituie faza de tranziție spre epoca bronzului, reprezentată prin ceramica de tip Coțofeni, fază caracterizată prin lipsa totală a ceramicii cu împunsături succesive (vezi Pl. 1/4—6).

b) Cu totul interesantă și mai bogat reprezentată, este faza de locuire din epoca dacică, fază anterioară Latène-ului tîrziu. Ceramica dacică se află răspîndită pe întreaga suprafață a platoului, mai frecvent fiind plasată pe axul longitudinal, în direcția nord-sud, ea reprezentînd aproximativ 85%, față de întregul material arheologic descoperit pe cetate.

În general această ceramică — de culoare neagră — din pastă dură, lucrată cu mâna, este caracterizată prin vase mari, deschise și ornamentate cu briu alveolar (Pl. II/4, 7), având butonii aplatizați și dispuși orizontal (Pl. II/7), spre deosebire de cei din Latênul târziu — din care am aflat mai multe exemplare în secțiunea I-a și care au o formă rotundă. De asemenea, curbura pereților vaselor începe de la o mică distanță de la fundul acestora (Pl. II/2), fapt caracteristic pentru această fază.

Ca analogii în legătură cu această ceramică, putem aminti materialele arheologice rezultate din săpăturile de la Morești, Mediaș (din Transilvania<sup>5</sup>), Ciuamești în Maramureș<sup>6</sup>. Ceramică similară s-a aflat, de asemenea, și în împrejurimile orașului Bistrița, la Galații Bistriței<sup>7</sup>, Ocnița<sup>8</sup> și Dumitrița<sup>9</sup>.

O încadrare mai precisă, ne este oferită de fragmentul unui vas de culoare cenușie lucrat la roată, dar mai ales de o monedă dacică schifată, aflată în partea de sud a platoului și datată între anii 150—80 î.e.n.<sup>10</sup>

c) Ceramica feudală — relativ puțină — surprinsă în apropierea unei presupuse „cisterne”, pe baza profilului evoluat, cât și datorită lipsei ornamentelor, poate fi datată aproximativ în a doua jumătate a sec. al XIII-lea și în prima jumătate a celui următor. Pasta din care sunt confecționate vasele, este bine arsă, uneori pînă la, roșu prezentînd uneori o suprafață zgrunțuroasă. Majoritatea fragmentelor, sînt de culoare roșie, excepție face unul singur, de culoare neagră, din pastă dură și care poate fi datat anterior sec. al XII-lea (Pl. I, 3).

Mai menționăm faptul că, tot în cursul lunii iulie 1966, în vatra satului la „fierărie”, lângă cooperativa de consum, cu ocazia unor lucrări de nivelare, s-a aflat un buzdușan din fier, deteriorat, care poate fi datat aproximativ în sec. al XIV-lea (fig. 7).

Dacă luăm în considerare grosimea stratului de cultură din epoca feudală, surprins pe platoul cetății — relativ sărac — concludem că așezarea respectivă a fost de scurtă durată, servind probabil ca punct de apărare și pază pentru supravegherea intrării dinspre Valea Șieului, ce se află doar la 5—6 km.

5. Kurt Horedt. In *Studien aus Alteuropa*. Tell. II. 1965. p. 54—75.

6. I.H. Crișan. *Ceramica daco-getică cu specială privire la Transilvania*, (faza a II-a mijlocie).

7. Șt. Dănilă. *Din activitatea muzeelor noastre*, Cluj, 1955, p. 89—99.

8. Șt. Dănilă. *Materiale Arheologice*, IX. p. 435—437; idem, „Ecoul”, nr. 14. din 18 mai, 1968.

9. Material încă inedit aflat în colecția Muzeului Bistrițean (vezi și nota 3).

10. Determinare făcută de I. Winkler de la Institutul de Istorie și Arheologie din Cluj. Piesa face parte din categoria monedelor dacice „barbarizate”. avînd pe avers capul bărbos al lui Zeus spre dreapta, iar pe revers, binecunoscutul călăreț macedonean, o imitație după monedele lui Filip al II-lea.

Spre deosebire de alte construcții similare din epoca feudală, aici nu s-au constatat urme de ziduri. Totuși platoul respectiv, a fost înconjurat — se pare — cu o palisadă ale cărei urme au fost sesizate în secțiunea I-a (vezi fig. 6), secțiune situată în partea de nord a cetății. Nu excludem posibilitatea și este mult mai sigur că urma de stîlp — sesizată în secțiunea menționată — să aparțină unei palisade din epoca dacică, deoarece această presupunere este confirmată și de prezența citorva fragmente ceramice de tip dacic, aflate aici.

Datorită cercetărilor restrinse, nu putem preciza cu siguranță dacă panta înclinată a promontoriului a fost întrebuințată pentru amenajarea unei cetăți în epoca Latène<sup>11</sup> ori în cea feudală, sau în ambele, configurația geografică a terenului oferind avantaje optime pentru organizarea și amenajarea unor fortificații de pămînt compuse din valuri și șanțuri de apărare, așa cum s-au putut constata în cadrul acestor cercetări. Urmele acestora, sînt vizibile pe o bună parte din întinderea platoului, cu excepția unei porțiuni din partea de sud și sud-vest a acestuia unde fortificațiile au fost distruse din cauza alunecărilor de teren (vezi fig. 4).

După cum am văzut mai sus, în partea de nord a platoului, valul cit și șanțul de apărare, sînt dublate. Punctul cel mai înalt al cetății, este situat aici, fiind marcat de existența probabilă a unui turn, avînd cota 644 m. La mijlocul platoului și puțin spre est, se află o gropă cu diametrul de aproximativ de 5 m, indicînd existența probabilă a unei cisterne. Încercarea noastră de a executa o secțiune pentru identificarea acesteia, nu a dus la rezultatul dorit, săpătura nepulindu-se execută din cauza unei mlaștini ce acoperea întreaga suprafață a gropii.

Atît ca formă, cit și ca lip, cetatea de pămînt de la Ardan, are puncte comune cu unele cetăți feudale cunoscute din alte localități din cuprinsul Transilvaniei. Un cuvînt de spus, și nu de mică importanță în această privință, l-ar avea, studierea și cercetarea sistematică și a altor cetăți din cuprinsul

11. Nu este înfîptător faptul că în 1940, cetățeanul Ursa Traian din Ardan nr. 101, construindu-și o casă nouă, în apropierea cetății (în partea de vest), a dat peste o vatră de foc marcată de pietre așezate într-o anumită ordine unde a aflat și o risniță de tip Latène (dacică). Faptul acesta confirmă în plus, presupunerea că acest teritoriu era locuit în această perioadă și, nu este de loc exclusă posibilitatea ca această unealtă — nelipsită din așezările dacice — să fie contemporană cu faza de locuire și amenajare a cetății de la Ardan. În această conjunctură, palisada sesizată în cadrul secțiunii de la — turn — presupune o amenajare a unui sistem de apărare a platoului respectiv în epoca dacică. Acest lucru ar impune reluarea necondiționată a cercetărilor de aici, pe un plan mai larg, avînd în vedere importanța deosebită a cunoașterii în ce măsură fortificația din epoca Latène, a cuprins întregul platou, sau ea a fost numai parțială — așa cum a fost sesizată în S. 1-a.

Sîntem de acord că acest promontoriu a fost amenajat și în epoca feudală — pentru o perioadă relativ scurtă de timp — ca punct de sprijin și apărare, elementele de fortificație sesizate cu ocazia cercetărilor, confirmă această presupunere.

judeului Bistrița-Năsăud cum ar fi cetățile de la: Monor<sup>12</sup>, Rușlior<sup>13</sup>, Sebiș, Cușma, Rusu Bîrgăului<sup>14</sup>, Arcalia<sup>15</sup>, Viile Tecii,<sup>16</sup> Pinticu,<sup>17</sup> Nimigea de Jos, Bistrița<sup>18</sup> și Dumitra.<sup>19</sup>

O caracteristică a acestor cetăți feudale o constituie forma lor îngustă și puțin alungită, cu diametrul longitudinal uneori pînă la 200 m. În porțiunile mai periclitate, există la anumite distanțe pe pantă un val cu șanț, de asemenea, săpat în pantă, iar acolo unde se află de obicei intrarea în cetate, șanțul este dublat ca și în cazul de față, sau chiar triplat, cum este cazul cetății de la Șieu Măgheruș<sup>20</sup>.

În privința datării acestor cetăți, indicațiile documentare sînt puține și de multe ori indirecte, de unde rezultă că, unele din acestea existau deja la începutul sec. al XIV-lea. În unele cazuri, construirea lor, poate fi plasată anterior sec. X—XI, cum este cazul cetății de la Dăbîca<sup>21</sup>, sau Șirioara<sup>22</sup>.

Stadiul actual al cercetărilor, cit și numărul redus al cetăților feudale studiate în mod sistematic de pe cuprinsul Transilvaniei, nu ne oferă la această dată cunoștințe suficiente asupra diferitelor faze de construcție, cit și pentru o datare mai precisă, fie a cetăților din piatră — pentru care mijloacele de informare sînt mai numeroase — fie a celor din pămînt. Aceasta cu deosebire a celor cu valuri din pămînt și șanțuri de apărare, dar mai ales a acelor cu palisade. Dintre acestea, deși unele de epocă mai tîrzie, pot fi totuși considerate ca fiind construite după modelul cetăților băștinașe de pămînt, putînd fi datate anterior cuceririi maghiare<sup>23</sup>.

Totuși în mod sporadic, în ultima vreme au apărut unele lucrări privind atît forma cit și construcția unor astfel de cetăți. În acest caz, este firesc ca să apară și o serie de concluzii cit mai complete în legătură cu aceste sisteme de apărare. Recent, tot mai mulți cercetători înclină să creadă că și unele din cetățile de piatră, pot să fie mai vechi decît se credea pînă acum (sec. XIII).

12. St. Dăniș, *File de istorie*, II, 1972, p. 97.

13. *Ibidem*, p. 100—102.

14. *Ibidem*, p. 102—203.

15. *Ibidem*, p. 91—94.

16. *Ibidem*, p. 103—104 și fig. 138—139.

17. *Ibidem*, p. 98—99.

18. *Ibidem*, p. 70—78 și fig. 3—9. *Idem*, Bistritz, Kleiner, *Historischer Führer*, Cluj, 1969, p. 21—22 (vezi și fig. 7). (În luna octombrie, 1967, s-au început primele săpături arheologice pe Dealul Cetății (Burg), lucrări care au continuat și în anii următori — 1968, 1969 și 1970. În cadrul acestor cercetări s-au identificat urmele unei mari cetăți cu ziduri și șanțuri de apărare, vizibile pe aproape toată întinderea dealului respectiv. Axul mare ale cetății. măsoară peste 870 m. Jar cel mic, în medie de 70 m. Pe platoul respectiv, au fost identificate mai multe urme de încăperi și locuințe. Materialul arheologic descoperit în locuințe, se datează aproximativ în sec. al XII—XIV-lea. S-a aflat și material ce poate fi datat chiar pînă în sec. XV.

Istoriografia săsească transilvană, dă unele date în legătură cu existența unei cetăți — pe Burg — de multe ori contradictorii. Ne mărginim să amintim pe Albert Berger. *Die Hunyadburg in Bistritz, in Näsner Gabe 1928, Eine Festschrift anlassender 86. Hauptversammlung des Vereins für Siebenbürgische Landeskunde*, Bistritz, 1928, p. 3—24.

Importanța descoperirii, cât și cercetarea cetății de pământ de la Ardan — cu totul necunoscută pînă în prezent — constă în faptul că cercetările efectuate aici, pot să contribuie în mare măsură la lărgirea orizontului cunoștințelor noastre, în legătură cu acest tip de cetăți, pe de o parte, iar pe de altă parte, îmbogățește lista acestor descoperiri, cu privire în special la teritoriul nord-estic al Transilvaniei.

În general, după sec. al XIV-lea în mod treptat, importanța acestor cetăți decade, dovadă că unele din acestea nu mai sînt amintite în documentele vremii, iar unele dintre ele sînt demolate sistematic<sup>24</sup>. Ridicarea și dezvoltarea orașelor, dar mai ales extinderea pericolului otoman, duce treptat la întărirea și fortificarea acestor orașe, care dispunînd de forțe mult superioare, preiau funcțiunile acestor cetăți, care apoi dispar treptat.

---

Printre altele, el inclină să creadă că cetatea (castelul) lui Ioan de Hunedoara, a fost situată în vatra orașului Bistrița și nu pe (Burg), așa cum circulau unele informații de arhivă neverificate prin cercetări pe teren.

Mai menționez faptul că, investigațiile făcute în cadrul unor fortificații (cetăți), citate în notele 13—18, — cu excepția celei de la Bistrița — au fost extrem de sumare. Ele putînd indica doar în mare, forma și mărimea lor aproximativă, iar pentru viitor — scopul și direcțiile viitoarelor cercetări — ce ar trebui întreprinse. În privința cercetărilor de la Bistrița (Burg), acestea au reușit să lămurească o serie de probleme în legătură cu sistemul de apărare aplicat la fața locului, identificarea mai multor încăperi, cât și prezența unui material arheologic deosebit de important care va ajuta în cea mai mare măsură la lămurirea primelor începuturi, cât și la epoca în care cetatea își încetează activitatea.

19. I. Marțian, *Țara Năsăudului*, p. 13; Idem, *Urme...*, p. 28; Idem, *Arhiva someșană*, IX, 1929, p. 40; K. Borsler, în *Archiv des Vereins für Siebenbürgische Landeskunde*.
20. N. Vlăsău, *Șt. Dănilă. Aputum*, VI, 1967, p. 39—47.
21. Șt. Pascu, M. Rusu (și colaboratorii), *Acta MN. V. Cluj*, 1968, p. 153—199.
22. M. Rusu, *Șt. Dănilă, FI, II*, 1972, p. 47—68, idem, *Comunicare ținută la a doua sesiune științifică a muzeelor, București, decembrie*, 1965.
23. V. Vătășianu, *Istoria artei feudale în Țările Române*, București, 1959, p. 13—19.
24. Vezi nota 18 și bibliografia indicată.



FIG. 1 a

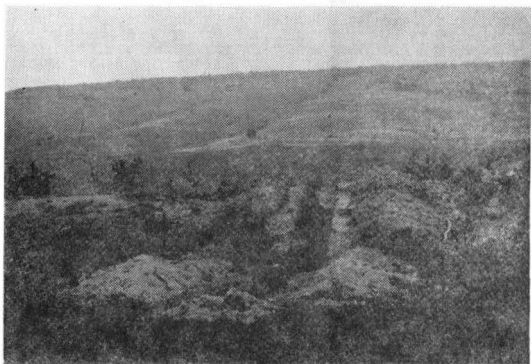


FIG. 1 c

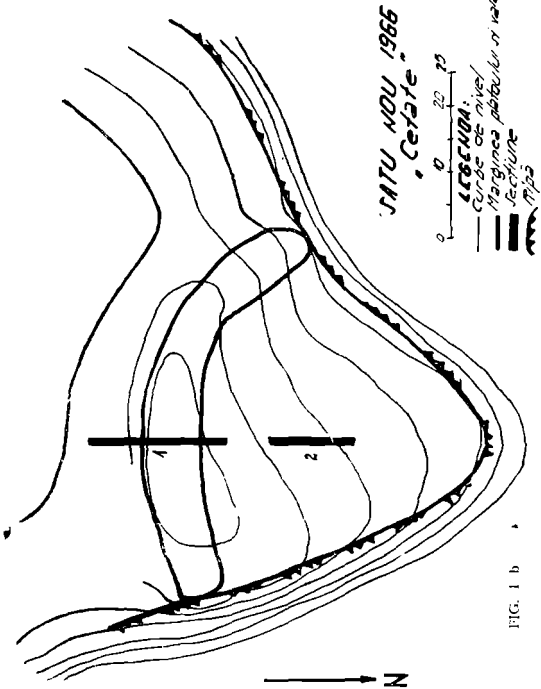
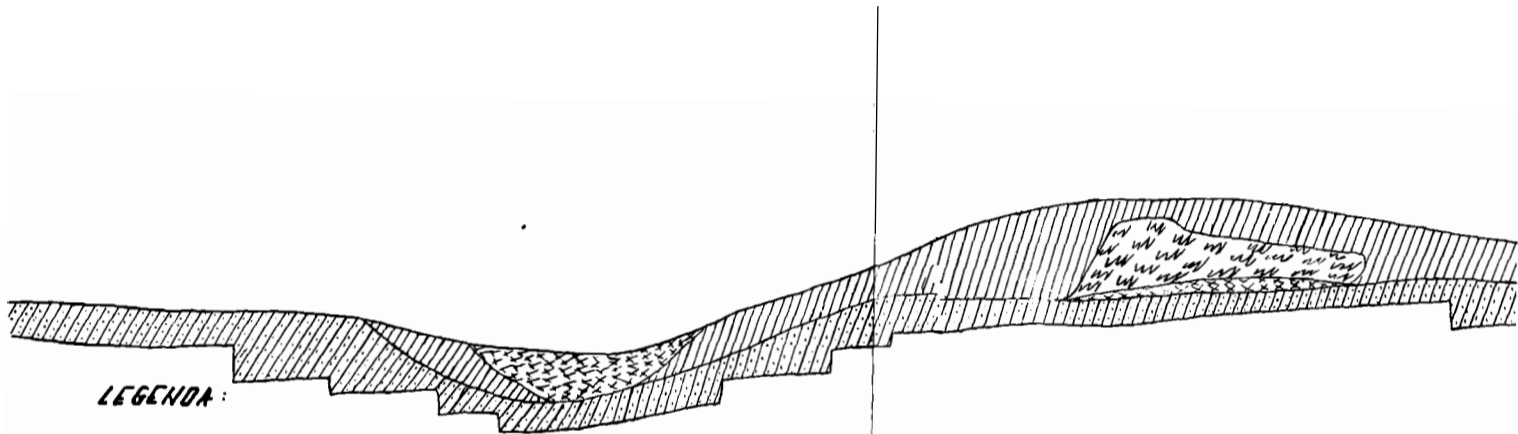


FIG. 1 b



**LEGENA:**

/// Pământ galben steril

/// Pământ castaniu

\*\*\* Pământ negru de umplură

|||| Arsură

|||| Humus

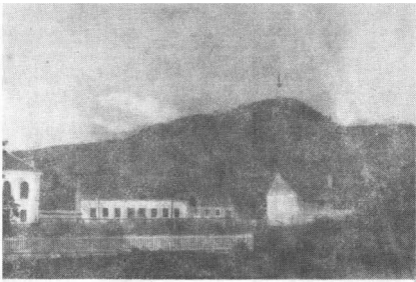


FIG. 2

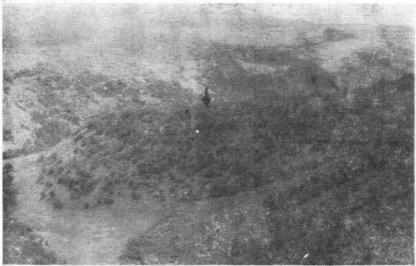
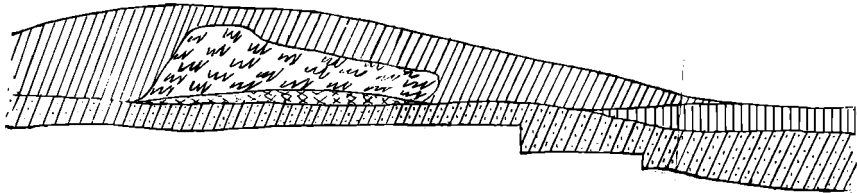


FIG. 3





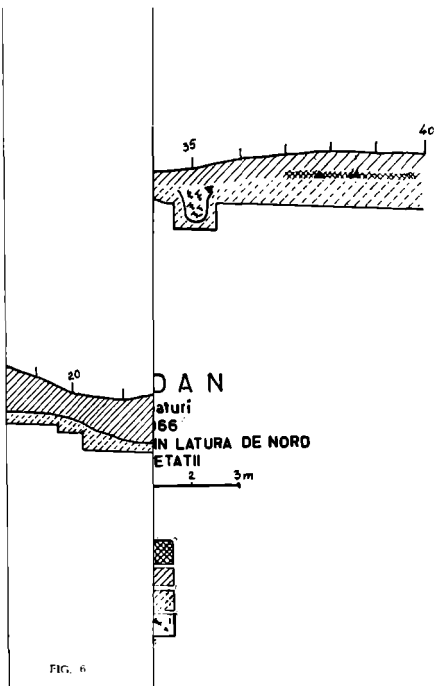
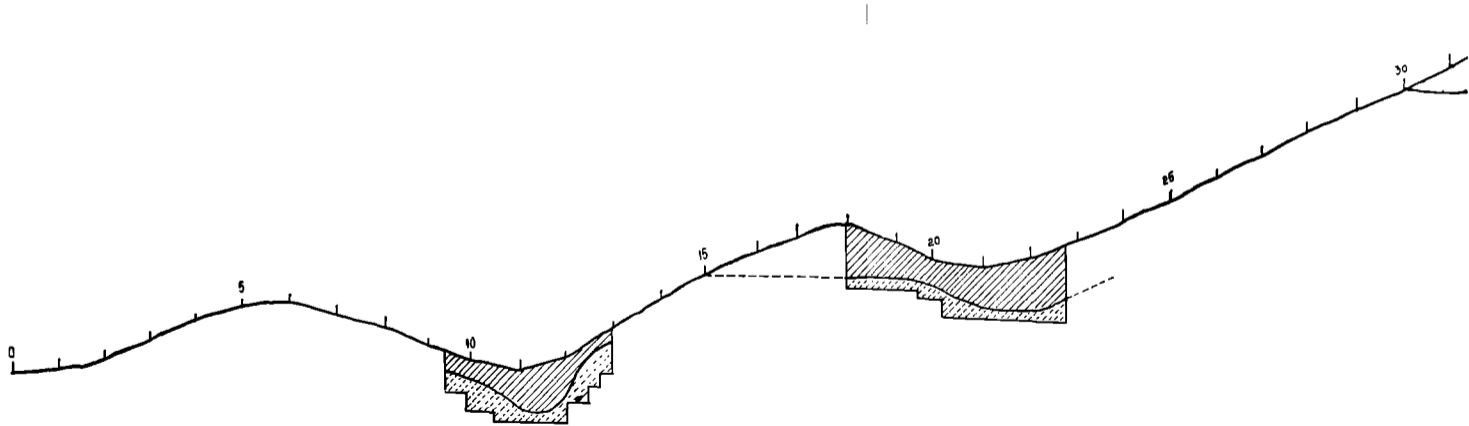
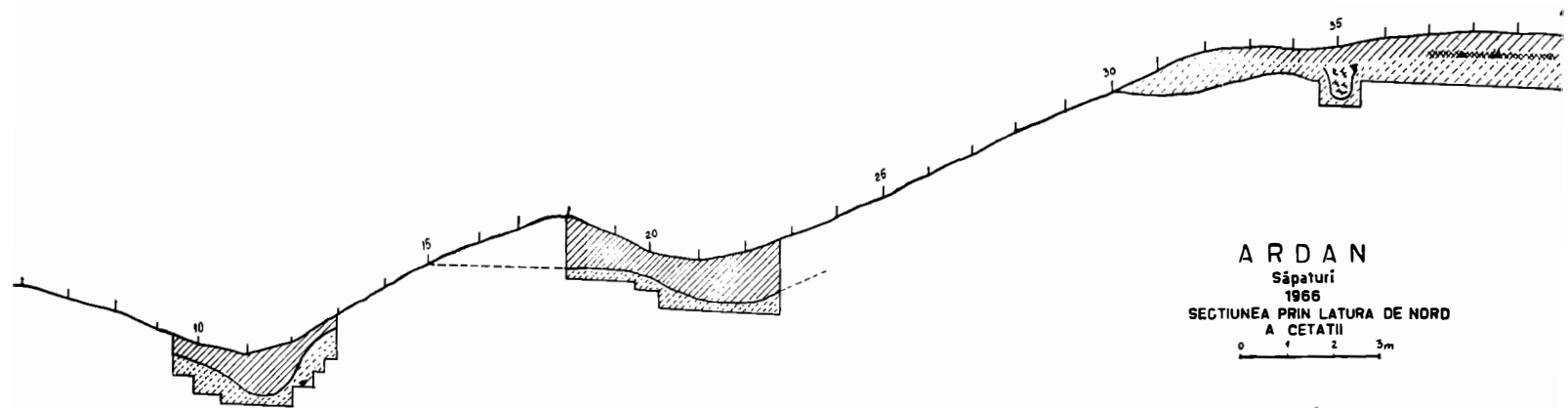


FIG. 6

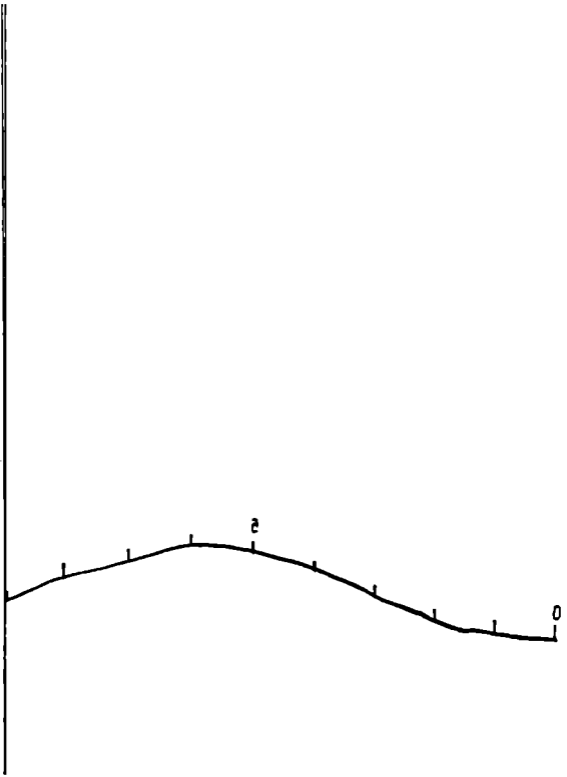


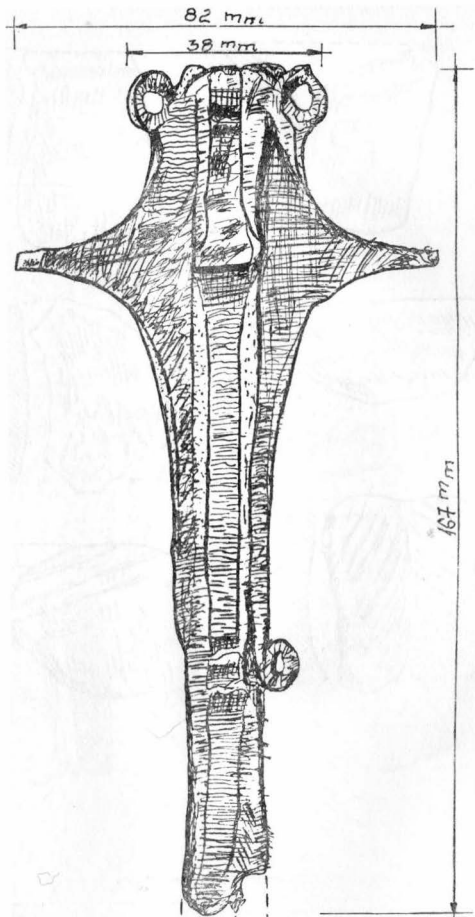


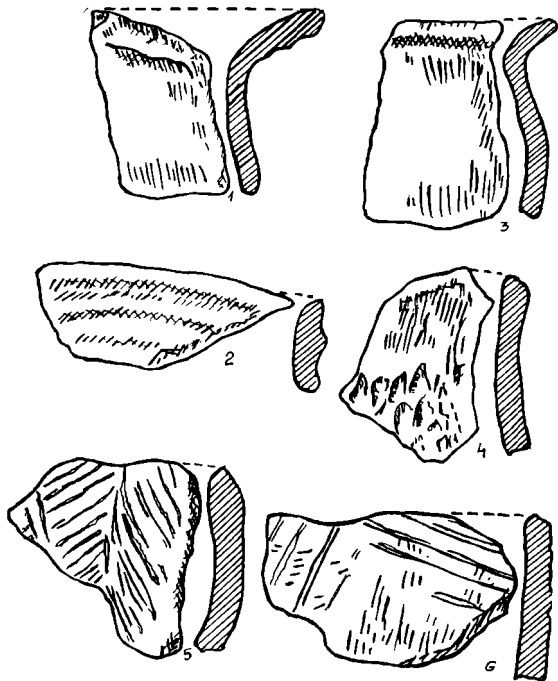
**ARDIAN**  
 Săpături  
 1966  
 SECȚIUNEA PRIN LATURA DE NORD  
 A CETĂȚII



Fig. .







PLAȘA I

