

PARTICIPAREA LA VOT LA ALEGERILE PREZIDENȚIALE DIN OLTENIA ÎN PERIOADA 1990-2019*

MIHAELA BĂRBIERU**

Abstract: The study proposes an analysis of voting participation in the Oltenia region for the presidential elections held from 1990 to 2019. The analysis focuses on the second round of the elections and is based on qualitative research, which involves the processing of existing data for voting participation at the regional level in the national context, and on the quantitative research, which highlights the statistical data regarding the voting participation in the Oltenia area, in the second round of the presidential elections, and comparative graphs, which highlight the electoral behavior in the regional political space.

Keywords: voting participation, presidential elections, Oltenia, electorate, electoral behavior

Plasându-se în domeniul extins al comportamentului politic, studiul evidențiază manifestările electorale postdecembriste din Oltenia, fără însă a scoate problematica din contextul general. Considerăm că pentru alegerile prezidențiale desfășurate în România între anii 1990-2019, participarea la vot în Oltenia nu face notă discordantă comparativ cu contextul național și nu există particularități remarcabile care să genereze o imagine diferită față de manifestările înregistrate la nivelul întregii țări. Remarcăm pentru perioada postdecembristă o metamorfozare electorală continuă generată atât de mijloacele de acțiune politică disponibile, cât și de transformările societale și de legislația electorală, care a cunoscut o adaptare continuă prin modificări și amendări¹.

Prin cercetarea noastră ne propunem o analiză asupra participării la vot a electoratului din Oltenia la alegerile prezidențiale în perioada democrației

* Articolul face parte din proiectul de cercetare *Viața politică doljeană. Partide, alegeri electorale și transformări legislative în perioada 1990-2020*, inclus în programul de cercetare al Institutului de Cercetări Socio-Umane din Craiova "C.S. Nicolăescu-Plopșor": „Idei, ideologii, practici politice și procese electorale”.

** Cercetător științific III dr., Institutul de Cercetări Socio-Umane din Craiova „C.S. Nicolăescu-Plopșor”, Academia Română/ Lect. univ. dr., Facultatea de Științe Sociale, Universitatea din Craiova; e-mail: miha_barbieru@yahoo.com

¹ Mihaela Bărbieru, *Legislație electorală românească în perioada postdecembristă*, în Anca Ceaulescu, Ileana Cioarec, Georgeta Ghionea, *Comunități umane, modernizare și urbanizare în Sud-Vestul României*, Târgoviște, Editura Cetatea de Scaun, 2022, p. 218.

postcomuniste, analiza fiind centrată pe turul II, considerând că este reprezentativ. Studiul se bazează pe cercetarea calitativă, care presupune o analiză succintă a participării la vot la nivel regional în context național și a literaturii de specialitate, și pe cercetarea cantitativă, care pune la dispoziția cititorului date statistice referitoare la participarea la vot a electoratului din zona Olteniei la turul II al alegerilor prezidențiale, precum și grafice comparative din care se radiografiază imaginea de ansamblu a comportamentului electoral în spațiul politic regional. Limitele cercetării sunt înregistrate pentru anul 1990, unde nu am găsit date despre prezența la vot la alegerile prezidențiale în județele regiunii Oltenia care să poată fi prelucrate și analizate. Astfel, pentru 1990 datele au fost analizate doar la nivel național.

Pentru orice societate democratică, votul este mecanismul principal prin care cetățenii delegă anumitor persoane atribuțiile de guvernare ale statului. În acest fel, participă la actul guvernării, votul fiind instrumentul cetățeanului garantat de lege, iar organele de la conducerea statului, care reprezintă voința populației, au legitimitate politică în luarea deciziei. Literatura de specialitate semnalează o serie de studii² care analizează alegerile prezidențiale în perioada supusă cercetării, precum și studii care fac referire la alegerile din județele Olteniei³. Totodată, participarea la vot la alegeri, în general, și la alegerile prezidențiale, în mod special având în vedere momentul 2014, trebuie înțelese și prin prisma transformărilor apărute în tehnologie și, implicit, în comunicarea politică⁴. Importanța rețelilor

² Monica Pătruț, *Candidates in the presidential elections in Romania (2014): the use of social media in political marketing*, în „Studies and Scientific Researches Economics Edition”, nr. 21(1)/2015, pp. 127-135, DOI: 10.29358/sceco.v0i21.309; Paul Adrian Aparaschivei, *The use of new media in electoral campaigns: Analysis on the use of blogs, Facebook, Twitter and YouTube in the 2009 Romanian presidential campaign*, în „Journal of Media Research”, nr. 2(10)/2011, pp. 39-60; Mihaela Bărbieru, *Accuracy Data of the Presidential Voting Outcomes to an Inferential Bias of the New Romanian Electoral Code and Electronic Vote (2014)* în „Revista de Științe Politice. Revue des Sciences Politiques”, nr. 45/2015, Craiova, Editura Universitaria, pp. 135-147; Adrian-Cosmin Canae, *Alegerile prezidențiale din România, noiembrie 2014 – o luptă acerbă între stânga și dreapta*, în „Sfera Politicii”, vol. 23, nr. 1/2015, pp. 142-151; Ionel Boamfă, *Orientation of the Voters in the Presidential Elections in Romania 1990-2009*, în „Forum geografic. Studii și cercetări de geografie și protecția mediului”, vol. X, nr. 2/2011, pp. 387-398, DOI: 10.5775/fg.2067-4635.2011.041.d

³ Georgeta Ghionea, *The Romanian Presidential Elections (2014): Dealing with Local Strategies, Elections Promises and Effects of Results in Vâlcea County*, în „Revista de Științe Politice. Revue des Sciences Politiques”, nr. 48/2015, Craiova, Editura Universitaria, pp. 97-110; Idem, *The 2012 Romanian Local Elections. An Analysis of the Local Strategies, Voting Choices and Final Results in Drăgășani (Vâlcea County)*, în „Revista de Științe Politice. Revue des Sciences Politiques”, nr. 42/2014, Craiova, Editura Universitaria, pp. 201-215; Idem, *Explaining European Parliament Voters' Choice: Competing Insights on Elections and Elected from Vâlcea County – May 2014*, în „Revista de Științe Politice. Revue des Sciences Politiques”, nr. 45/2015, Craiova, Editura Universitaria, pp. 148-159; Narcisa Maria Mitu, *Electoral Boundaries: Local Convergence Proof of Policymaking in Bălcești (2012)*, în „Revista de Științe Politice. Revue des Sciences Politiques”, nr. 45/2015, Craiova, Editura Universitaria, pp. 160-172.

⁴ Ștefan Vlăduțescu, Ella Magdalena Ciupercă, *Next flood level of communication: Social networks*, Aachen, Editura Shaker Verlag, 2013; Monica Pătruț, *Facebook Dispute Concerning the Presidency*, în Bogdan Pătruț, Monica Pătruț (eds.), *Social Media in Politics. Public Administration and Information Technology*, vol. 13, Springer, Cham, 2014, pp. 245-256, <https://doi.org/10.1007/978-3->

sociale a devenit majoră, cu rol de principal canal de comunicare și cu un loc special în cadrul strategiilor de campanie electorală, criza sanitară întărind acest rol. În prezent, social media a devenit principalul canal de comunicare politică și a schimbat relațiile „dintre aleși și alegători, cetățenii având posibilitatea de a lua parte activ la viața politică a statelor. Prin social media mesajul politic este diseminat și dezbătut incomparabil mai mult față de metodele tradiționale, utilizatorii rețelelor sociale fiind și vectori de comunicare politică, de influențare a maselor, dar și creatori de conținut, nu doar consumatori”⁵. Un alt factor de care trebuie să ținem cont în înțelegerea participării la vot este amplasamentul geografic al așezărilor, cele urbane fiind diferite de cele rurale. Două spații „rurale, unul plasat în proximitatea orașului, celălalt aflat la mare distanță de zona urbană, nu sunt similare electoral... orașul influențează electoral localitățile suburbane. Comportamentul electoral al acestora este mult apropiat de comportamentul electoral al orașelor în jurul cărora gravitează, localitățile rurale de la periferia orașelor fiind mult diferite electoral de așezările rurale aflate la mare distanță de oraș”⁶.

În perioada supusă analizei, indiferent la ce formă de alegeri facem referire, votanții au avut un comportament electoral influențat de contextul socio-politic, unde dubla tranziție (către democrație și economie de piață), dificultățile economice înregistrate și incertitudinile au fost factori care au determinat o scădere a încrederii în clasa politică. Procentul neîncredătorilor în partide politice și politicieni a fost în continuă creștere de la 56,1% în 1990 la 70% în 2002, pentru ca un sondaj realizat în primăvara lui 2016 să semnaleze o încredere de doar 12%⁷. Lucrurile devin și mai complicate în 2022, când un sondaj IRES, dat publicității la

319-04666-2_14; Andra Androniciuc, Ana Margarida Baretto, *User mobilization and participation in online political campaigns. A case study from Romania*, în „Annals of the «Constantin Brâncuși» University of Târgu Jiu”, Economy Series, nr. 4/2018, pp. 155-168; Mihaela Bărbieru, *Criteria for political communication and mass influence in the Internet age*, în „Anuarul Institutului de Cercetări Socio-Umane «C.S. Nicolăescu-Plopșor»”, nr. XXI/2020, București, Editura Academiei Române, pp. 129-137; Ștefan Vlăduțescu, *The illocutionary act and the power of the message*, în „Social Sciences and Education Research Review”, nr. 7(1)/2020, pp. 310-320.

⁵ Mihaela Bărbieru, *Adapting political communication to technology. Case study: evolutionary aspects on social networks in Romania*, în „Swedish Journal of Romanian Studies”, nr. 5(2), 2022, p. 132, <https://doi.org/10.35824/sjrs.v5i2.23777>

⁶ Aurelian Giugăl, *Spațiu și vot: influența orașului asupra comportamentului electoral din localitățile periurbane la alegerile prezidențiale din 2014 – România*, în „Impactul transformărilor socio-economice și tehnologice la nivel național, european și mondial”, Vol. 6, nr. 6/2015, pp. 156-157; Gabriel Nicolae Pricină, *Effects of leader approach in the reconfiguration of socio-economic structures in the rural area*, în „Jurnalul Practicilor Comunitare Pozitive”, vol. 20, nr. 2/2020, pp. 3-10; Andreea Mihaela Niță, Cristina Ilie Goga, *Cultural values of urban population Case study: Cultural values of the Romanians in the regions South-West Oltenia, South-Walachia and West*, în „Sociology and Social Work Review”, vol. 1, nr. 1/2017, pp. 6-21.

⁷ Marius Tătar, *Votetz, deci exist? Un studiu longitudinal al participării la vot în alegerile parlamentare din România*, în în „Sociologie Românească”, vol. IX, nr. 3, 2011, pp. 97-98; Dumitru Păcuraru, *De ce n-are lumea încredere în clasa politică*, în ziarul „Informația zilei” din 1 martie 2016, disponibil la adresa web <http://www.informatia-zilei.ro/sm/de-ce-n-are-lumea-incredere-in-clasa-politica/>

29 decembrie, semnalează doar 6% cu încredere foarte multă/multă și 93% cu încredere destulă/foarte puțină/deloc⁸.

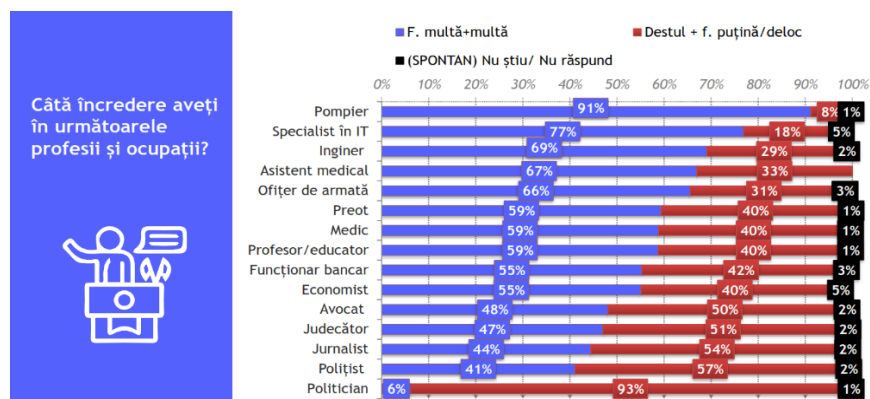


Figura 1. Sondaj IRES (29 decembrie 2022)

Sursa: IRES, *Românii în anul 2022*, p. 9.

Lipsa încrederii în clasa politică nu este specifică țării noastre, ci dimpotrivă, considerăm că după căderea comunismului societatea românească a avut un comportament de participare la vot asemănător celorlalte democrații europene în care nu există vot obligatoriu. Raportându-ne la alegerile din timpul pandemiei, unde România nu a avut alegeri prezidențiale, dar a avut alegeri locale și parlamentare, s-a putut observa cu ușurință că în toate statele în care au fost organizate alegeri, implicit și în țara noastră, absenteismul a fost foarte mare și a venit ca efect al temerilor votanților de a se prezenta la urne în condițiile complicate generate de criza sanitară.

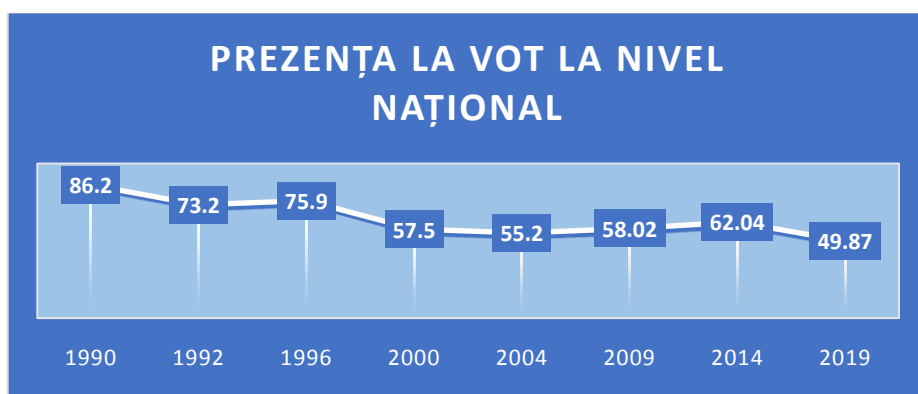


Figura 2. Prezența la vot la alegerile prezidențiale la nivel național

Sursa: compilație autor pe baza datelor AEP

⁸ IRES. *Românii în anul 2022*, p. 9, disponibil la https://ires.ro/uploads/articole/ires_romanii-in-anul-2022.pdf

Primele alegeri prezidențiale de după căderea comunismului au înregistrat procente foarte mari de participare la vot, atât la nivel național, cât și la nivelul regiunii Oltenia. 86,20% în 1990 ne indică o încredere mare pe care populația o avea la acel moment în instituția prezidențială. Totodată, au fost și singurele alegeri prezidențiale din istoria postcomunistă în care s-a ales președintele din primul tur⁹. După acest moment, participarea la vot a fost în continuă scădere – 73,2% în 1992, 75,90% în 1996, 57,5% în 2000, 55,21% în 2004. În 2009 s-a înregistrat o creștere ușoară, până la 58,02%¹⁰. La alegerile prezidențiale din noiembrie 2014 prezența la vot a fost de 62,04%, cea mai mare de după alegerile din 2000, pentru ca în 2019 să scadă din nou, până la 49,87%¹¹, și să se înregistreze cea mai mică participare la vot pentru alegerile prezidențiale din 1990 până în prezent. Trebuie să reținem că au existat momente când prezența la urne a fost chiar și mai mică, iar în susținerea acestei afirmații menționăm alegerile parlamentare din 2020, când s-a înregistrat o prezență de doar 31,84%¹², sau alegerile europarlamentare din 2007, cu un procentaj de 29,12%¹³.

Tabelul 1

Prezența la vot în județele din Oltenia – 1992-2019

| | 1992 | 1996 | 2000 | 2004 | 2009 | 2014 | 2019 |
|------------------|-------|-------|-------|-------|-------|-------|-------|
| | % | % | % | % | % | % | % |
| Dolj | 69,73 | 72,29 | 58,31 | 57,06 | 62,70 | 64,97 | 51,45 |
| Olt | 69,81 | 70,55 | 61,56 | 54,77 | 65,31 | 67,59 | 54,00 |
| Vâlcea | 70,16 | 71,75 | 58,02 | 58,64 | 62,34 | 65,14 | 52,76 |
| Mehedinți | 63,79 | 70,23 | 59,11 | 53,26 | 65,08 | 64,18 | 52,13 |
| Gorj | 67,30 | 68,63 | 56,58 | 53,21 | 61,91 | 64,36 | 51,17 |

Sursa: compilație autor după datele oferite de AEP și BEC

La nivelul regiunii Oltenia, așa cum deja am specificat în acest studiu, în cele cinci județe nu sunt înregistrate diferențe foarte mari față de situația de la nivel

⁹ În 1990, Ion Iliescu, candidatul Frontului Salvării Naționale, a fost ales președinte cu 85,07% din voturile valabil exprimate (cu 12.232.498 de voturi); Monitorul Oficial din 8 iunie 1990, nr. 81-82, https://www.roaep.ro/alegeri_1990/wp-content/uploads/81-82.pdf.

¹⁰ „Agerpres” din 14 noiembrie 2014, *Al doilea tur al alegerilor prezidențiale (anii 1990-2009) – Prezența la vot*, disponibil la <https://www.agerpres.ro/flux-documentare/2014/11/14/al-doilea-tur-al-alegerilor-prezidentiale-anii-1990-2009-prezența-la-vot-08-10-21>

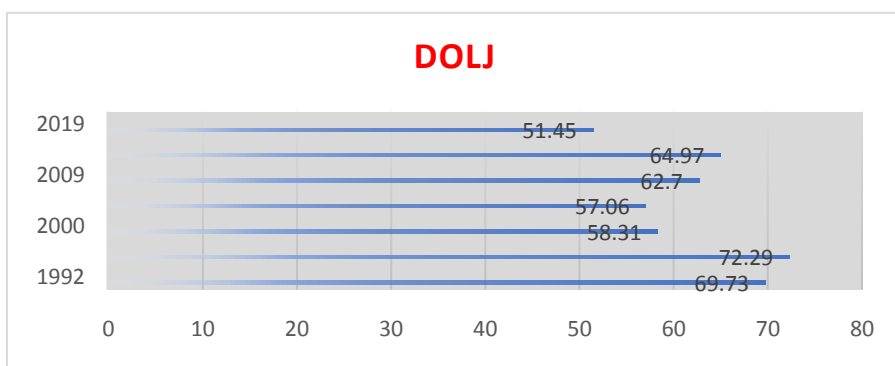
¹¹ Autoritatea Electorală Permanentă, <https://prezența.bec.ro/prezidentiale> 24112019/romania-counties; Mihaela Bărbieru, *Analiză asupra comportamentului electoral în România după anul 2000*, în „Arhivele Olteniei”, nr. 35/2021, București, Editura Academiei Române, p. 239; „Mediafax” din 24 noiembrie 2019, *Alegeri prezidențiale 2019, turul 2*, disponibil la <https://www.mediafax.ro/social/alegeri-prezidentiale-2019-turul-2-prezența-vot-votare-18605407>

¹² Autoritatea Electorală Permanentă, <https://prezența.roaep.ro/parlamentare06122020/romania-counties>

¹³ Biroul Electoral Central, https://www.roaep.ro/bec_eu_07/wp-content/uploads/2013/10/Prezența-la-vot-ora-21.00.pdf

național. Analiza datelor este făcută începând cu alegerile prezidențiale din 1992, pentru anul 1990 negăsind statisticile defalcate pe județe, ci doar la nivel național.

Din Tabelul 1 se observă o participare la vot cu două-trei procente sub procentul național pentru anii 1992, cu 3-4 procente sub procentul național pentru anul 1996, pentru ca începând cu alegerile din 2000 scorul să fie peste media națională cu 4-5 procente, pe alocuri chiar și cu 7.

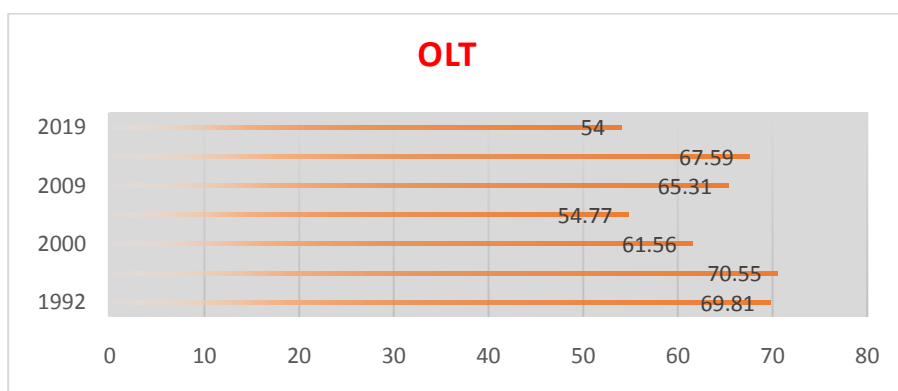


Graficul 1. Reprezentarea participării la vot în județul Dolj

Sursa: compilație autor după datele oferite de AEP și BEC

Din prezentarea grafică, observăm pentru județul Dolj o prezență la vot mai mică decât media națională pentru 1992 și 1996, ulterior procentul fiind peste național cu aproximativ 2%.

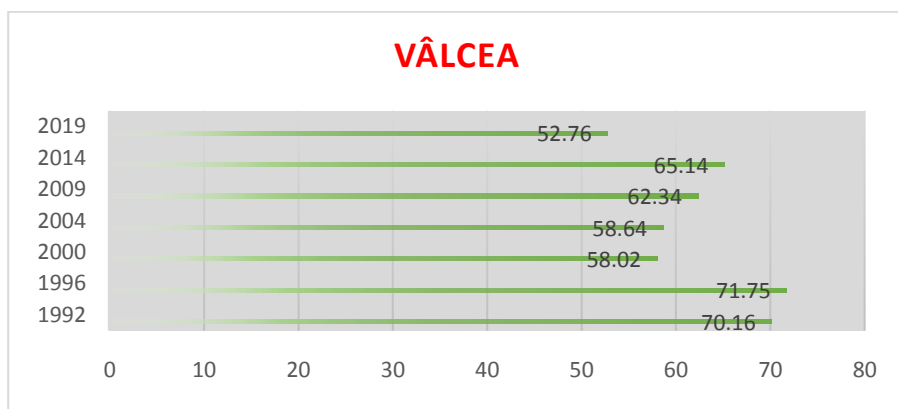
De asemenea, se observă o diferență de procentaj mai mare între 2004 și 2009, pentru toate județele, care vine din faptul că au fost primele alegeri din România desfășurate separat de cele legislative, primele desfășurate împreună cu un referendum și, mai ales, primele desfășurate după aderarea la Uniunea Europeană a țării noastre.



Graficul 2. Reprezentarea participării la vot în județul Olt

Sursa: compilație autor după datele oferite de AEP și BEC

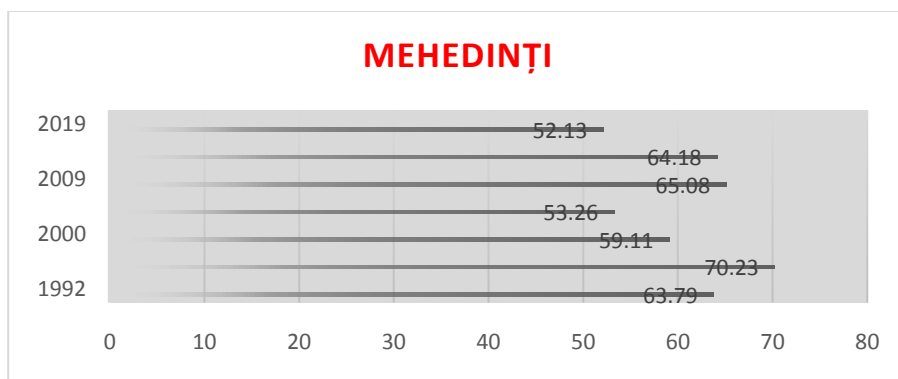
În județul Olt, prezența la vot este sub media națională în anii 1992, 1996 și 2004, pentru ca în 2009 să fie cu aproximativ 7% peste național. Observăm o diferență de aproape 11% între 2004 și 2009, cea mai mare diferență raportată la nivelul celor 5 județe.



Grafic 3. Reprezentarea participării la vot în județul Vâlcea

Sursa: compilație autor după datele oferite de AEP și BEC

Județul Vâlcea are un parcurs asemănător cu județul Dolj. diferența între 2004 și 2009 este de aproape 6%.

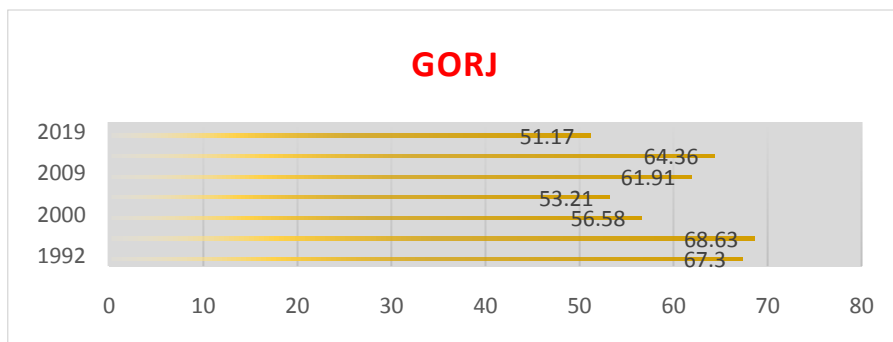


Graficul 4. Reprezentarea participării la vot în județul Mehedinți

Sursa: compilație autor după datele oferite de AEP și BEC

În județul Mehedinți, ne reține atenția anul 1992, când prezența la vot a fost cu 10% sub media națională, pentru ca în 2009 să se plaseze cu 7% peste național.

De altfel, anul 2009 este singurul în care două dintre județele Olteniei au avut o diferență așa de mare în plus față de media națională. Diferența între 2004 și 2009 este de aproape 8%.

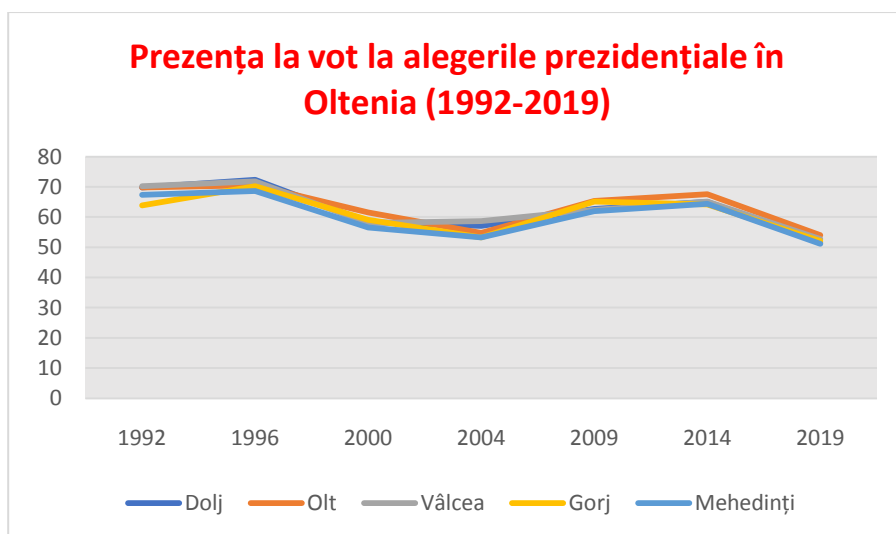


Graficul 5. Reprezentarea participării la vot în județul Gorj

Sursa: compilație autor după datele oferite de AEP și BEC

Specificitatea județului Gorj este că, spre deosebire de județele vecine care au urmat aproximativ același tip de grafic, s-a plasat sub media națională în anii 1992, 1996, 2000, 2004. Practic, în 4 runde de alegeri s-a plasat sub media națională, în celelalte 3 plasându-se cu aproximativ 2-3% peste media națională. Diferența între 2004 și 2009 este de peste 8%.

Din grafice observăm că prezența la vot pentru alegerile din 2019 a fost peste media națională în toate cele 5 județe, în Gorj diferența fiind de aproape 5%.



Graficul 6. Reprezentarea participării la vot în cele 5 județe ale Olteniei

Sursa: compilație autor pe baza datelor BEC

Din graficul 6 observăm că cele 5 județe ale Olteniei au un parcurs asemănător în ceea ce privește participarea la vot, cu mici diferențe absolut inerente și care nu scot problematica din contextul general.

Extinzând cercetarea s-a observat o pierdere de electorat mai vizibilă în centrele urbane pentru alegeri în general, însă pentru alegerile prezidențiale din 2019, conform statisticii realizate de BEC, la nivel prezența la vot a fost mai mare în mediul urban față de cel rural (5.256.086 – urban și 3.830.610 – rural). În ceea ce privește județele din Oltenia, Doljul a fost singurul care a respectat tendința națională, cu 156.955 prezenți la vot în mediul urban și 135.855 prezenți la vot în mediul rural. Celelalte 4 județe au avut procentaje mai mari în rural față de urban: Gorj – 83.554 în rural și 68.749 în urban, Olt – 118.858 în rural și 77.924 în urban, Vâlcea – 92.681 în rural și 80.064 urban, Mehedinți – 68.470 în rural și 51.988 în urban. În ceea ce privește categoria de vârstă, cei mai mulți prezenți la vot au aparținut segmentului 45-64 atât la nivel național, cât și la nivelul județelor din Oltenia¹⁴.

Participarea la vot în diaspora a oscilat destul de mult în ultimii 33 de ani, însă după intrarea în UE cifrele au crescut vizibil, confirmând astfel migrația în mod oficial. Cifrele absolute au crescut de la zona de aproape 150.000 de prezenți la vot la alegerile din 2009, până la aproape de patru ori mai mult la alegerile prezidențiale din 2014 și la aproape 1 milion de prezenți pentru alegerile din 2019. Creșterea a fost semnificativă dacă avem în vedere că la nivelul anului 1992 s-au înregistrat aproape 50.000 de prezenți la vot, pentru ca la nivelul anului 2000 să fie puțin peste 16.000 (cea mai mică cifră, exceptând anul 1990 unde nu am găsit date)¹⁵. De reținut este că prezența la vot în diaspora trebuie tratată distinct deoarece reflectă o dinamică distinctă. Trebuie notat că această creștere pentru diaspora s-a înregistrat doar la alegerile prezidențiale sau la momentele care au avut legătură cu mizele prezidențiale (ex: referendumul pentru demiterea președintelui, din 2007). La alte tipuri de alegeri, interesul pentru alegerile din țară scade dramatic, ajungând spre cifre total ne semnificative.

În anul 2024 vor avea loc, pentru prima dată, toate cele patru runde de alegeri, însă este posibil ca legislația actuală să fie amendată și alegerile parlamentare să fie cuplate cu primul tur al prezidențialelor, iar turul doi să se desfășoare individual. Vor fi primele alegeri de după perioada pandemică, astfel încât prezența la vot va fi observată cu atenție de specialiști și politicieni, în egală măsură.

¹⁴ Biroul Electoral Central, <https://prezenta.bec.ro/prezidentiale24112019/romania-stats>

¹⁵ *Ibidem*.

Bibliografie

- „Agerpres” din 14 noiembrie 2014, *Al doilea tur al alegerilor prezidențiale (anii 1990-2009) – Prezența la vot*, în <https://www.agerpres.ro/flux-documentare/2014/11/14/al-doilea-tur-al-alegerilor-prezidentiale-anii-1990-2009-prezenta-la-vot-08-10-21>
- Androniciuc, Andra; Baretto, Ana Margarida, *User mobilization and participation in online political campaigns. A case study from Romania*, în „Annals of the «Constantin Brâncuși» University of Târgu Jiu”, Economy Series, nr. 4/2018, pp. 155-168.
- Aparaschivei, Paul Adrian, *The use of new media in electoral campaigns: Analysis on the use of blogs, Facebook, Twitter and YouTube in the 2009 Romanian presidential campaign*, în „Journal of Media Research”, nr. 2(10)/2011, pp. 39-60.
- Autoritatea Electorală Permanentă, <https://www.roaep.ro/prezentare/>
- Bărbieru, Mihaela, *Accuracy Data of the Presidential Voting Outcomes to an Inferential Bias of the New Romanian Electoral Code and Electronic Vote (2014)* în „Revista de Științe Politice. Revue des Sciences Politiques”, nr. 45/2015, Craiova, Editura Universitaria Craiova, pp. 135-147.
- Bărbieru, Mihaela, *Criteria for political communication and mass influence in the Internet age*, în „Anuarul Institutului de Cercetări Socio-Umane «C.S. Nicolăescu-Plopșor»”, nr. XXI/2020, București, Editura Academiei Române, pp. 129-137.
- Bărbieru, Mihaela, *Analiză asupra comportamentului electoral în România după anul 2000*, în „Arhivele Olteniei”, nr. 35/2021, București, Editura Academiei Române, pp. 233-240.
- Bărbieru, Mihaela, *Adapting political communication to technology. Case study: evolutionary aspects on social networks in Romania*, în „Swedish Journal of Romanian Studies”, nr. 5(2), 2022, pp. 117-136, <https://doi.org/10.35824/sjrs.v5i2.23777>
- Bărbieru, Mihaela, *Legislație electorală românească în perioada postdecembristă*, în Anca Ceaușescu, Ileana Cioarec, Georgeta Ghionea, *Comunități umane, modernizare și urbanizare în Sud-Vestul României*, Târgoviște, Editura Cetatea de Scaun, 2022, pp. 206-218.
- Biroul Electoral Central, https://www.roaep.ro/bec_eu_07/index3204.html?page_id=7
- Boamfă, Ionel, *Orientation of the Voters in the Presidential Elections in Romania 1990-2009*, în „Forum geografic. Studii și cercetări de geografie și protecția mediului”, vol. X, nr. 2/2011, pp. 387-398, DOI: 10.5775/fg.2067-4635.2011.041.d
- Canae, Adrian-Cosmin, *Alegerile prezidențiale din România, noiembrie 2014 – o luptă acerbă între stânga și dreapta*, în „Sfera Politicii”, vol. 23, nr. 1/2015, pp. 142-151.
- Darie-Despa, Nadina, *Caracteristici ale sferei publice românești și configurarea postdecembristă a structurii sociale*, în „Revista de Administrație publică și Politici Sociale”, Anul I, nr. 2/2010, pp. 41-54.
- Ghionea, Georgeta, *The 2012 Romanian Local Elections. An Analysis of the Local Strategies, Voting Choices and Final Results in Drăgășani (Vâlcea County)*, în „Revista de Științe Politice. Revue des Sciences Politiques”, nr. 42/2014, Craiova, Editura Universitaria, pp. 201-215.

- Ghionea, Georgeta, *Explaining European Parliament Voters' Choice: Competing Insights on Elections and Elected from Vâlcea County – May 2014*, în „Revista de Științe Politice. Revue des Sciences Politiques”, nr. 45/2015, Craiova, Editura Universitaria, pp. 148-159.
- Ghionea, Georgeta, *The Romanian Presidential Elections (2014): Dealing with Local Strategies, Elections Promises and Effects of Results in Vâlcea County*, în „Revista de Științe Politice. Revue des Sciences Politiques”, nr. 48/2015, Craiova, Editura Universitaria, pp. 97-110.
- Giugăl, Aurelian, *Spațiu și vot: influența orașului asupra comportamentului electoral din localitățile periurbane la alegerile prezidențiale din 2014*, în „Impactul transformărilor socio-economice și tehnologice la nivel național, european și mondial”, vol. 6, nr. 6/2015, pp. 156-157.
- IRES. Românii în anul 2022, p. 9, disponibil la https://ires.ro/uploads/articole/ires_romanii-in-anul-2022.pdf
- „Mediafax” din 24 noiembrie 2019, *Alegeri prezidențiale 2019, turul 2*, <https://www.mediafax.ro/social/alegeri-prezidentiale-2019-turul-2-prezenta-vot-votare-18605407>
- Mitu, Maria Narcisa, *Electoral Boundaries: Local Convergence Proof of Policying in Bălcești (2012)*, în „Revista de Științe Politice. Revue des Sciences Politiques”, nr. 45/2015, Craiova, Editura Universitaria, pp. 160-172.
- Monitorul Oficial din 8 iunie 1990, nr. 81-82, https://www.roaep.ro/alegeri_1990/wp-content/uploads/81-82.pdf
- Niță, Andreea Mihaela; Ilie Goga, Cristina, *Cultural values of urban population Case study: Cultural values of the Romanians in the regions South-West Oltienia, South-Walachia and West*, în „Sociology and Social Work Review”, vol. 1, nr. 1/2017, pp. 6-21.
- Păcuraru, Dumitru, *De ce n-are lumea încredere în clasa politică*, în ziarul „Informația zilei” din 1 martie 2016, disponibil la adresa web <http://www.informatia-zilei.ro/sm/de-ce-n-are-lumea-incredere-in-clasa-politica/>
- Pătruț, Monica, *Facebook Dispute Concerning the Presidency*, în Bogdan Pătruț, Monica Pătruț (eds.), *Social Media in Politics. Public Administration and Information Technology*, vol. 13, Springer, Cham, 2014, pp. 245-256, https://doi.org/10.1007/978-3-319-04666-2_14;
- Pătruț, Monica, *Candidates in the presidential elections in Romania (2014): the use of social media in political marketing*, în „Studies and Scientific Researches Economics Edition”, nr. 21(1)/2015, pp. 127-135, DOI: 10.29358/sceco.v0i21.309
- Pricină, Gabriel Nicolae, *Effects of leader approach in the reconfiguration of socio-economic structures in the rural area*, în „Jurnalul Practicilor Comunitare Pozitive”, vol. 20, nr. 2/2020, pp. 3-10.
- Tătar, Marius, *Votez, deci exist? Un studiu longitudinal al participării la vot în alegerile parlamentare din România*, în „Sociologie Românească”, vol. IX, nr. 3, 2011, pp. 90-120.
- Vlăduțescu, Ștefan; Ciupercă, Ella Magdalena, *Next flood level of communication: Social networks*, Aachen, Editura Shaker Verlag, 2013.
- Vlăduțescu, Ștefan, *The illocutionary act and the power of the message*, în „Social Sciences and Education Research Review”, nr. 7(1)/2020, pp. 310-320.