

**ARTA**   
196 PLASTICA





# ARTA <sup>5</sup> PLASTICA

REVISTĂ EDITATĂ DE UNIUNEA ARTIȘTILOR  
PLASTICI DIN REPUBLICA SOCIALISTĂ ROMÂNIA

Anul XIII, Nr. 5 — 1966

Colegiul redacțional:

CORNELIU BABA, MARCEL  
CHIRNOAGĂ, BRĂDUȚ COVALIU,  
MIRCEA DEAC, VASILE DRĂGUȚ,  
ION FRUNZETTI, DAN HĂULICĂ,  
OVIDIU MAITEC, PATRICIU  
MATEESCU, ANATOL MÎNDRESCU  
— redactor șef adjunct, MIRCEA  
POPESCU, ION SĂLIȘTEANU,  
ION VLASIU — redactor șef

## CUPRINS:

Ion Pascadi	Realul în artă	2
Dan Grigorescu	Tradiții militante ale artei românești	9
Șantier de creație:	Idei, proiecte, realizări	22
Expoziții		
Vasile Drăguț	Expoziția de tapiserie și sculptură mică din R.S.F Iugoslavia	33
Virgil Birou	Ferdinand Gallas	35
Olga Bușneag	Rodica Popescu	36
	Nicolae Iorga	36
N. Argintescu-Amza	Iulian Olariu	37
	Gheorghe Vasilescu Popa	38
	Ana Iliuț	38
Al. Tohăneanu	Coriolan Hora	38
Paul Neagu	Tania Șeptilici Samoilă	39
	Dietrich Sayler	39
Meridiane	Gérald Gassiot—Talabot — Figurarea narativă în pictura contemporană (Quadrup, nr. 18/1965)	40

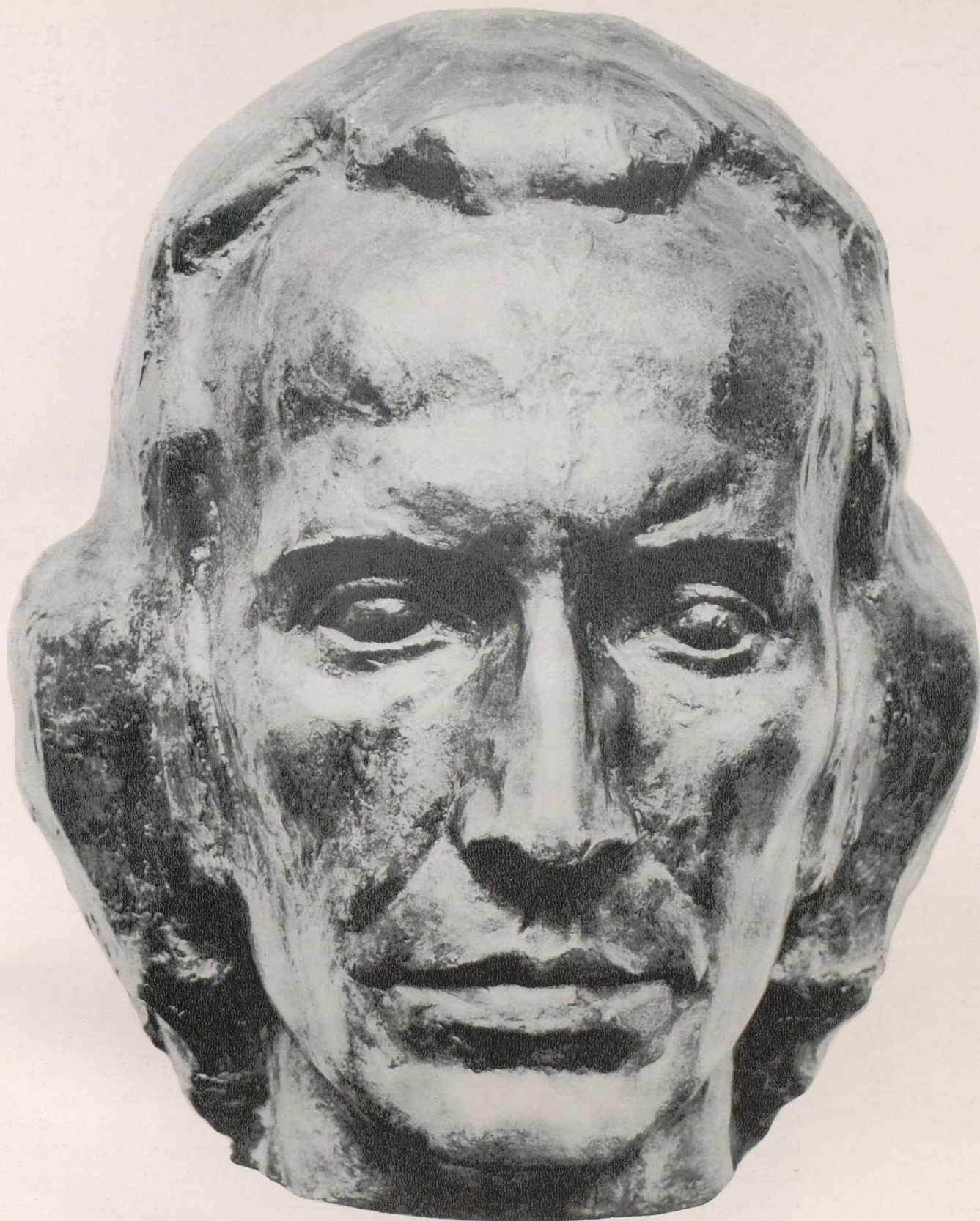
Coperta I: ALEXANDRU CIUCURENCU: Ana Ipătescu — ulei (detaliu)

Coperta IV: ION VLASIU: Decebal — bronz

Fotografii: FLORIN DRAGU

Prezentarea artistică: TRICĂ CIOCÂRDEL • Prezentarea tehnică: SANDA GUSTI





«ISTORIA ARATĂ CĂ MARIИ OAMENI DE CULTURĂ, ADEVĂRAȚII ARTIȘTI AU EXPRIMAT ÎN OPERELE LOR REALITATEA VREMII, AU FOST ALĂTURI DE POPOR, PE CARE L-AU AJUTAT ȘI ÎNSUFLEȚIT ÎN LUPTA PENTRU O VIAȚĂ MAI BUNĂ, PENTRU PROGRES SOCIAL».

(din Raportul C.C. al P.C.R., prezentat  
de tovarășul Nicolae Ceaușescu  
la cel de al IX-lea Congres al  
Partidului Comunist Român)

G. D. ANGHEL: Nicolae Bălcescu — bronz



Creația artistică, ca activitate specific umană făuritoare de valori spirituale, s-a raportat din totdeauna nu numai la **IDEAL**, dar și la tendințele și cerințele **REALULUI**. În toate epocile, indiferent de poziția socială sau atitudinea estetică adoptată de artist, de curente, stilurile sau formulele artistice alese, conștient sau nu, în operele autentice, realitatea a fost — într-o măsură mai mare sau mai mică, în ceea ce are esențial sau neesențial, semnificativ sau nu — prezentă. A face abstracție totală de realitate, a te rupe complet de ea este de altfel practic imposibil întrucât, chiar împotriva voinței creatorului, prezența ei se va face simțită indirect. Încercarea de evadare din realitate poate duce la dispariția oricăror semne recunoscutibile ale acesteia, la domnia spiritului « pur » și la aparența unei presupuse lumi transcendente, dar nici aceasta nu poate fi imaginată de artist în afara datelor furnizate în ultimă instanță tot de lumea reală sau de reflexul ei spiritual. Militând pentru realismul « pur », golit de orice conținut lumesc (« demondanzatto ») și total dezumanizat, esteticianul italian Franco Fanizza<sup>1</sup> își propune de fapt un obiectiv de neatins deoarece, oricât de departe ar merge încercările de a-l realiza, ele nu vor putea atinge absolutul. De altfel asemenea încercări — după cum dovedește întreaga istorie a literaturii și artei — au fost întotdeauna sterile.

În ceea ce-i privește pe reprezentanții de valoare ai tendințelor și orientărilor considerate îndeobște mai îndepărtate de realitate, nu este lipsit de interes faptul că ei nu renunță la pledoaria în favoarea realului — firește de pe altă poziție decât a noastră. « Cu timpul — spunea Kandinsky — se va demonstra într-un mod izbitor că arta abstractă nu exclude unirea cu natura... Pictura abstractă părăsește « pielea » naturii, dar nu legile sale... legile sale cosmice »<sup>2</sup>. La fel de semnificativă ni se pare și afirmația aparent paradoxală a lui Pablo Picasso: « Nu există artă abstractă. Trebuie întotdeauna să începi cu ceva. Poți apoi să îndepărtezi orice aparență de realitate, nu mai există nici un pericol, deoarece ideea obiectului a lăsat o amprentă de neșters »<sup>3</sup>. După cum se poate vedea, părerile unor mari creatori — chiar dacă discutabile — nu lasă nici un dubiu asupra prezenței realului în artă, infirmând teoretizările privitoare la lipsa oricărui conținut lumesc și uman al operei.

Admițând că absența totală a realului este imposibilă, desigur discuția abia începe.

În primul rând este evident că opera de artă ca produs spiritual nu înglobează realul « ca atare », că ea îl prelucreează și-l transformă, smulgându-l din curentul de imediatitate al vieții. Opera este astfel « în același timp natură și antinatură »<sup>4</sup>, are un caracter de « alteritate »<sup>5</sup> datorită înălțării ei pe planul ficțiunii ideale, iar prezența realului va trebui căutată nu direct în reflectarea elementelor sale brute, ci prin intermediul imaginilor, impresiilor, reacțiilor pe care acestea le provoacă în conștiință. « Nici o bucată din natură nu revine aidoma într-o operă de artă. Arta nu este niciodată simpla reproducere a unui fragment al naturii. Numai natura ca întreg, ca totalitate necondiționată se poate spune că se oglindește în microcosmosul artei »<sup>6</sup> arată Tudor Vianu. Intervine aici de fapt o « reflectare dublă », în sensul că realul intră în artă prin structurarea unor elemente ideale existente în conștiința artistului, ceea ce desigur accentuează caracterul mediat și relativ ei detașare de real. Procesul creației artistice, având drept punct de pornire realitatea, presupune un drum îndelungat, cu prilejul căruia are loc o confruntare între ideal și real, o activitate de selecție și ierarhizare pentru a da naștere unei noi structuri, care dobândește apoi o « realitate » proprie în câmpul practicii sociale.

Înțelegând că realul este prezent în artă prin intermediul unor semne de natură estetică, fără îndoială că problema nu este încă rezolvată, deoarece acestea diferă nu numai în funcție de orientările, curente, stilurile sau personalitățile creatoare, dar și în funcție de ramura și genul de artă abordate. Astfel, dacă unele semne

<sup>1</sup> *Rivista di estetica*, Anno IX, Fasc. I, 1954, p. 51—52.

<sup>2</sup> După J. E. Müller, *L'art moderne*, Librairie Générale Française, Paris, 1962, p. 101.

<sup>3</sup> *Conversation avec Christian Zervos*, 1935, după Jaime Sabartés, Wilhelm Boeck, Picasso, Flammarion, Paris, p. 505.

<sup>4</sup> Tudor Vianu, *Estetica*, Ed. III-a, București, 1945, p. 94.

<sup>5</sup> « Arta, chiar cea mai realistă, comunică acest caracter de alteritate obiectelor reprezentate, care fac însă parte din lumea noastră » (Mikel Dufrenne, *Phénoménologie de l'expérience esthétique*, Tome premier, PUF, 1953, p. 129).

<sup>6</sup> Op. cit., p. 96.



verbale sau imagistice sînt purtătoare de semnificații relativ ușor de deslușit, cum este cazul literaturii, al picturii și sculpturii figurative, teatrului, cinematografului, operei sau baletului, în alte cazuri, ca de pildă în arhitectură, arte decorative, muzică, lucrurile sînt mai complicate. Evident, și-ntr-un caz și în altul, lucrurile sînt complexe și greu de încadrat în scheme, iar cazurile individuale diversifică și mai mult problema, dar ni se pare obligatoriu de reținut faptul că realul nu este prezent în același fel în diferite arte și ca atare nu i se pot aplica aceleași criterii<sup>1</sup>. Trebuie precizat apoi că față de real nu a existat întotdeauna o atitudine de natură să-l surprindă în întreaga sa complexitate dialectică: unele curente sau orientări artistice s-au oprit exclusiv la aspectele contingente, nesemnificative ale acestuia, altele s-au mărginit la copierea mai mult sau mai puțin exactă a datelor sale, a treia atitudine s-a caracterizat prin încercarea de a construi imagini artistice cît mai îndepărtate de asemănarea cu realul. Subliniind unilateralitatea unor asemenea orientări, ar fi greșit însă dacă s-ar nega cu totul valorile pozitive produse în cadrul acestora și orizonturile artistice noi, cîștigurile de măiestrie artistică, pe care, în condițiile existente în momentul apariției lor, unele dintre acestea le-au făcut posibile.

Expresia plenară a realului în artă o reprezintă însă acea orientare care, reușind să înlăture metafizica unilateralității, s-a străduit să-l cuprindă global într-o indisolubilă dialectică cu idealul. O asemenea viziune complexă, multilaterală, caracterizează direcția fundamentală a întregii dezvoltări a literaturii și artei: realismul. Întrucît în jurul noțiunii de realism s-au purtat numeroase discuții în ultimii ani, ținem să precizăm că avem în vedere nu o accepție limitată istoricește și stilistic, ci una largă, conform căreia realismul este privit ca atitudine artistică ce presupune prezența în opera de artă a semnelor esențiale caracteristice ale realității, realizînd o structurare și o ierarhizare corespunzătoare a elementelor acesteia. În acest sens «arta este în același timp reflectare și transfigurare, mimesis și creație, exactitate și născocire, recipient al trăirilor personale și purtătoare a experienței sociale»<sup>2</sup>. Ceea ce este esențial însă este faptul că opera de artă chiar dacă nu ne transmite semne artistice referitoare direct la realitate constituie o mărturie, un simptom al epocii sale.

Nu vom încerca în acest studiu să delimităm formulele artistice concrete, curente și stilurile în care atitudinea artistică realistă s-a cristalizat în mod diferențiat, și nici să stabilim gradul de realism al diverselor orientări și tendințe artistice sau opere concrete. Considerînd că nu avem de-a face cu o definiție fixă — imuabilă istoric, estetic și chiar geografic — ne propunem doar să conturăm criteriile generale care stabilesc conținutul acestei noțiuni, pentru a putea înțelege deosebita ei însemnătate pentru creația noastră artistică. Discuția asupra acestor criterii va fi călăuzită de acel spirit larg, caracteristic documentelor Congresului al IX-lea al P.C.R.: «Desigur, se poate și este necesar să se creeze în diferite forme și stiluri. Putem spune creatorilor de artă: alegeți tot ceea ce credeți că este mai frumos în culoare, mai expresiv în grai, redați realitatea cît mai variată în proză, în poezie, în pictură, sculptură și muzică, cîntați patria și poporul nostru minunat, pe cei ce și-au închinat întreaga viață înfloririi României»<sup>3</sup>. O asemenea înțelegere cuprinzătoare și suplă a caracterului și funcției artei socialiste reprezintă nu numai un stimulent pentru o activitate creatoare bogată și variată, dar îndeamnă în același timp către o înțelegere nuanțată și diferențiată a categoriilor estetice cu care operăm în interpretarea acestor fenomene.

Optînd pentru o înțelegere largă a noțiunii de realism, pentru acceptarea unui «realism deschis, neacademic, nefixat, susceptibil de evoluție», cum cerea Louis Aragon<sup>4</sup>, nu putem fi de acord însă cu părerea lui Roger Garaudy că am avea de-a face cu un «realism fără țărături»<sup>5</sup>. Străduindu-se să explice o serie de fenomene artistice complexe, cum ar fi opera lui Picasso, Saint John-Perse, Kafka, esteticianul marxist francez ajunge

<sup>1</sup> Vezi în acest sens și Ștefan Moravski, *Le réalisme comme catégorie artistique, Recherches internationales à la lumière du marxisme*, no. 38, 1963, p. 57.

<sup>2</sup> Gh. Stroia, *Adevăr și verosimil, Luceafărul*, 19 februarie 1966.

<sup>3</sup> Nicolae Ceaușescu, Raport la cel de al IX-lea Congres al P.C.R., Editura Politică, București, 1965, pag. 91.

<sup>4</sup> Louis Aragon, *Le discours de Prague, Recherches internationales à la lumière du marxisme*, nr. 38, 1963, p. 44.

<sup>5</sup> Roger Garaudy, *D'un réalisme sans rivages*, Plon — Paris, 1963.



la concluzia că realismul se identifică cu întreaga artă autentică, valoroasă. E adevărat, lărgind într-atita sfera noțiunii de realism, pentru adepții de etichete problema se simplifică mult, dar, după cum s-a remarcat pe drept cuvânt, noțiunea încetează să-și mai aibă rostul: dacă întreaga artă autentică este realistă, în afara acesteia nu mai rămîne decît non-artă. Și totuși există opere valoroase cărora cu greu li s-ar putea aplica calificativul de realism, iar diverse curente și orientări contemporane nu ar putea fi decît parțial integrate în acest concept. Care sînt atunci criteriile care ne permit să delimităm sfera realismului?

Ținem să precizăm întîi de toate că dacă asemenea criterii pot fi găsite, formularea lor teoretică nu stabilește decît în mod cu totul general distincțiile existente, iar în practica artistică lucrurile sînt mult mai complexe, barierele dintre realism și nerealism nefiind rigide și absolutizante. Militînd pentru suplețe și elasticitate nu vom putea ajunge însă la concluzia identificării lor așa cum face pictorul «abstract-realist» imaginat de Mondrian: «Dumneavoastră pretindeți că stabiliți o separare netă între pictura naturalistă (realistă — n.n.) și pictura abstractă reală, în așa fel încît aceasta din urmă să depășească într-un fel domeniul picturii propriu-zise. Dar această separare nu există. Oricît de diferite ar fi ele ca aspect, nu există nici o diferență de esență între cele două tendințe. Noi o constatăm de îndată ce ne întoarcem la originile operei de artă: emoția frumosului»<sup>1</sup>. A accepta această unitate de esență, înseamnă în fond același lucru ca și postularea unui realism «fără țărături».

Considerăm că un criteriu capabil să opereze estetic îl reprezintă capacitatea unei asemenea structurări artistice în lumina determinismului istoric, încît opera să transmită o justă ierarhie a realului. Capacitatea de a selecta esențialul de neesențial din realitate, de a lumina artistic ceea ce este semnificativ, constituie una dintre trăsăturile principale ale realismului ca atitudine artistică. Desigur, recunoașterea în general a necesității de a ierarhiza într-un anumit sens realul nu este suficientă. Și din acest punct de vedere afirmația lui Rouault, deși justă, mi se pare incompletă: «Există în natură o asemenea varietate de atmosferă, un registru de valori atît de bogat și subtil nuanțat încît observația directă are nevoie de o alegere și de afirmarea unei ierarhii»<sup>2</sup>. A ierarhiza realul presupune, conștient sau nu, a lua poziție, a adopta o anumită atitudine în fața vieții, un anumit punct de vedere în aprecierea a ceea ce trebuie considerat esențial sau alungat pe al doilea plan ca accesoriu. Cum bine preciza E. Fisher, «în ierarhia noastră a realului figura centrală este omul, omul care trăiește și luptă în societate și funcțiunea cea mai importantă a artei consistă după noi în a-l ajuta și a-l sluji, a-l reprezenta în multiplele sale relații cu natura, cu societatea și cu sine însuși»<sup>3</sup>. Desigur, afirmația aceasta nu trebuie înțeleasă simplificator, nu este vorba de o prezență a figurii umane «ca atare», ci a gîndurilor și sentimentelor sale și bineînțeles că acestea vor avea implicit o anumită coloratură ideologică. Omul reprezintă figura centrală și în opere de artă orientate de alte concepții despre lume, cum ar fi cea existențialistă de pildă, dar de pe această poziție viziunea asupra vieții va fi inevitabil deformată, iar elementele realului greșit ierarhizate. Este evident însă că adoptarea unei concepții științifice despre lume, a unui ideal social înaintat, reprezintă o premiză dintre cele mai importante pentru făurirea unor opere realiste. Filozofia marxistă despre om concepe viața în dezvoltarea ei plenară pe linia progresului social, iar socialismul permite descătușarea completă a esenței umane, strivită și mutilată de exploatare, ridicînd astfel umanismul pe o treaptă nouă. Acesta este și sensul recomandării adresate oamenilor de artă în documentele Congresului al IX-lea al P.C.R.: «Ogîndind politica și activitatea partidului închinată înfloririi patriei, bunăstării poporului, fericirii omului, creația literar-artistică e necesar să fie pătrunsă de un profund umanism socialist»<sup>4</sup>.

Subliniind însemnătatea idealului social, a concepției înaintate despre lume pentru adoptarea unei atitudini realiste în creația artistică, ar fi greșit să simplificăm această relație pe linia unei determinări automate.

<sup>1</sup> Piet Mondrian, *Réalité naturelle et réalité abstraite*, după M. Seuphor, *Piet Mondrian. Sa vie. Son œuvre*. Flammarion, Paris, 1956, p. 303.

<sup>2</sup> Georges Rouault, *Stella Vespertina* după Pierre Courthion, Paris, 1962, p. 396.

<sup>3</sup> Ernest Fisher, *Le réel dans l'art moderne, La nouvelle critique*, nr. 132, 1962, p. 53.

<sup>4</sup> Nicolae Ceaușescu, *Raport la cel de al IX-lea Congres al P.C.R.*, Editura Politică, București, 1965, p. 91.





DUMITRU GHIAȚĂ: La marginea tirgului — ulei







După cum am mai subliniat <sup>1</sup>, un ideal social înaintat se poate exprima uneori și în cadrul unor formule nerealistice, după cum adoptarea realismului nu se conjugă automat cu o concepție despre lume progresistă, dar așa cum o arată practica istoriei literaturii și artei, **tendința dominantă** o reprezintă unitatea strânsă dintre pozițiile ideologice progresiste și realism. Trebuie să mai prevenim însă și asupra părerii după care un ideal social înaintat, o atitudine artistică realistă ar duce « de la sine » la o realizare artistică superioară. Admițând că unul dintre criteriile fundamentale ale valorii estetice este măsura în care umanul (ca aspirații, sentimente) devine expresiv, apare evident că nu se pot decreta aprioric care curente, tendințe sau formule artistice dau opere bune și care nu, ci poate fi evidențiată doar măsura în care, prin structura lor artistică, ele permit, favorizează, exprimarea convingătoare a idealurilor umaniste. În acest sens arta epocii socialiste este bogată în exemple de natură să evidențieze posibilitățile variate ale realismului în afirmarea idealurilor sociale celor mai înaintate. Judecățile de valoare nu pot fi emise în general, ci numai pornind de la opere concrete și aici nu putem să nu fim de acord cu Roger Garaudy: « Realismul se definește pornind de la opere și nu aprioric. Tot așa cum nu se poate aprecia valoarea unei cercetări științifice pornind numai de la legile deja cunoscute ale dialecticii, nu se poate aprecia valoarea unei opere artistice pornind de la criterii degajate din operele anterioare » <sup>2</sup>.

Capacitatea de a ierarhiza just realul nu ni se pare însă întotdeauna un criteriu suficient, deoarece uneori este cu puțință ca aspecte esențiale ale vieții omului să fie surprinse cu ascutime și în cadrul unor opere al căror realism este parțial, incomplet. Credem în acest sens că un criteriu estetic îl reprezintă și modalitatea în care se face generalizarea artistică. Fără îndoială, nu este vorba de a statua o modalitate unică și de a exclude valabilitatea altora, dar ni se pare că în cazul așa numitei « generalizări sumare », datorită caracterului extrem de vag al simbolului adoptat, al sensurilor ilimitate ale metaforei, apare posibilitatea unor interpretări complete opuse care se anulează reciproc. Nu este vorba de a sărăci valențele intelective și afective ale imaginii artistice sau de a-i reduce forța sugestivă, dar considerăm că o condiție a realismului este adresa social-estetică relativ precisă de care este indisolubil legată și posibilitatea de a recunoaște realitatea reflectată. După cum arăta Marcel Breazu: « Cînd dincolo de semnele artistice ale emoției creatorului nu este recognoscibilă realitatea care a provocat această emoție, cînd nu se întrevăd semnele realității care l-au făcut pe artist să vibreze — nu putem, cred, să vorbim despre realism în accepția de reflectare a realității obiective în opera de artă » <sup>3</sup>.

Desigur, criteriul recognoscibilității nu trebuie absolutizat. După cum s-a mai arătat, în anumite ramuri și genuri de artă a redescoperi elementul real inițial este extrem de dificil, iar creația artistică nu se mărginește niciodată la simpla reflectare a realului, ci îl și transfigurează.

În definirea artei abstracte, Michel Seuphor postulează negarea realității: « O pictură trebuie denumită abstractă atunci cînd noi nu putem recunoaște nimic din ea în realitatea obiectivă care constituie mediul normal al vieții noastre; în alte cuvinte, o pictură este abstractă din clipa în care sîntem obligați, prin absența oricărei alte realități sensibile, s-o luăm în considerare ca pictură în sine, de a o judeca în virtutea unor valori extrinseci oricărei reprezentări sau urme de reprezentări » <sup>4</sup>. Dacă nu putem să acceptăm un asemenea punct de vedere întrucît îndepărtează arta de orice elemente ale realității, nu trebuie să permitem nici transformarea criteriului recognoscibilității lor într-un fetiș artistic.

Accentuînd asupra faptului că arta trebuie să răspundă cerințelor și posibilităților omului de astăzi, încadrîndu-se în contextul practicii sociale, apare evidentă necesitatea ca oamenii să se regăsească în arta epocii socialismului, ca mărețul elan constructiv și înaltele aspirații ale poporului să aibă ecou în substanța operei de artă.

Neîndoielnic, recognoscibilitatea nu trebuie identificată cu un « realism optic » îngust, cu o simplă copiere a realității. Necesitatea unei atitudini active presupune din partea artistului spirit de observație, capacitatea de

<sup>1</sup> Vezi articolele: *Realism și valoare*, *Gazeta literară*, 22 octombrie, 1964; *Realismul și idealul social*, *Gazeta literară*, 29 aprilie, 1965.

<sup>2</sup> Roger Garaudy, *op. cit.*, p. 243.

<sup>3</sup> Marcel Breazu, *Din nou despre realism*, *Contemporanul*, 28 august, 1963.

<sup>4</sup> Michel Seuphor, *Dictionnaire de la peinture abstraite*, Fernand Hazan, 1957, p. 3



a sesiza «măsura» realității însăși, pentru realizarea unei «contraimagini» care să nu se caracterizeze neapărat prin exactitate, dar care să-i surprindă sensurile esențiale. «Natura nu trebuie s-o imiți, nici s-o copiezi, trebuie să lucrezi în felul ei... Cum se poate lucra în felul ei? Să știi să observi, asta-i cheia... Natura îți dă povețe când te pricepi să observi»<sup>1</sup>, spunea Luchian. Mi se par semnificative în același sens și cuvintele lui Braque: «Pictorul nu încearcă să reconstituie o anecdotă, ci să constituie un fapt pictural... Eu am grijă de a mă pune la unison cu natura și nu numai s-o copiez»<sup>2</sup>. Ferindu-ne de o înțelegere formalistă, care să militeze pentru faptul pictural în sine, apare evident că — în condițiile în care trăim — o concepție fermă dar în același timp suplă despre realism este absolut necesară.

Accentuând asupra faptului că realul intervine oricum în substanța operei de artă și discutând despre atitudinea artistică realistă, în care acest proces se desfășurează în toată plenitudinea sa, nu trebuie să neglijăm celălalt termen al relației — idealul — prezent prin intermediul transfigurării artistice a intențiilor, năzuințelor, visurilor personalității creatoare. «Pictura pentru mine nu este o îndemînare, mai puțin o voluptate, arăta Th. Pallady. E o necesitate de clipă cu clipă. O necesitate dureroasă de a mă confesa sincer și neiertător. Pictura mea e jurnalul existenței mele cotidiene»<sup>3</sup>. Amprenta personalității creatoare, întruchiparea concretă a idealurilor și concepțiilor sale despre viață este una dintre trăsăturile din totdeauna ale artei, deosebind-o — între altele și prin aceasta — de creația științifică în care individualitatea autorului ei nu transpare aproape de loc, oricît ar fi de genială. Această trăsătură specifică artei nu poate fi însă exacerbată în sens subiectivist, golind opera de orice conținut real și transformînd-o într-o «pură» expresie a subiectivității, fără riscul îndepărtării evidente de realism. Atrăgînd atenția asupra acestui fapt, tovarășul Nicolae Ceaușescu preciza cu prilejul întîlnirii conducătorilor de partid și de stat cu oameni de cultură și artă: «Fără îndoială, este bine și necesar ca artistul să-și pună în opera de artă toată personalitatea și individualitatea, dar opera sa va fi valoroasă în măsura în care va exprima realitățile în care trăiește»<sup>4</sup>.

Atitudinea noastră față de realism nu este una neutră, întrucît experiența creației artistice a dovedit că orientarea realistă a artei socialiste este capabilă în cea mai mare măsură să întruchipeze idealul nostru estetic; trăsătura ei definitorie o reprezintă capacitatea de a extrage ceea ce este esențial, caracteristic, în dezvoltarea realității umane, ceea ce îi asigură o expresivitate estetică și valențe umaniste superioare.

Arta realistă a fiecărui popor este în cel mai înalt grad expresia etapei sale de dezvoltare, a specificului său național, distingîndu-l de arta altor popoare în al căror context se integrează fără a-și pierde personalitatea. Încă N. Tonitza, vorbind despre artiștii Eladei antice, arăta: «Cînd zic că ei au preferat observația imitației nu înțeleg că n-au împrumutat diferite trucuri de meserie și chiar canoane stabilite de experiența altor noroade mai bătrîne în civilizație. Dar nu și-au însușit sufletul altora, ci s-au străduit să observe și să exprime tot ce era (ambianța) lor, obiceiurile lor, preocupările lor, entuziasmul lor, bucuriile, durerile, speranțele și înfățișarea fizică a contemporanilor lor, a celor mai reprezentativi dintre ei. Au fost deci, cu alte cuvinte, contemplativi — martori și interpreți ai epocii lor»<sup>5</sup>.

Opțiunea noastră pentru realism se justifică deci nu pornind de la dogme sau precepte abstracte, ci pe baza faptului că prin natura sa estetică el are capacitatea de a surprinde sensuri esențiale, asigurîndu-i operei de artă virtuți cognitive și social-educative superioare.

Evident, adoptarea unei atitudini artistice realiste asigură doar potențial posibilitatea realizării unor asemenea virtuți. Și numai în procesul creator idealul artistic prin formula adoptată se transformă în valori finite — în opere. Nu este în intenția articolului de față de a reduce valoarea estetică la considerente formale sau de a face abstracție de complexitatea funcțiilor artei. Transformarea funcției cognitive sau social-educative, ca atare,

<sup>1</sup> După V. Cioflec, *Vorbele unui pictor în Calendarul Minervei*, 1910.

<sup>2</sup> După Maurice Gleize, G. Braque, Editions Pierre Tisné, Paris, 1956, p. 7.

<sup>3</sup> După N. Tonitza, *Scrieri despre artă*, Editura Meridiane, 1962, p. 141.

<sup>4</sup> *Scînteia*, 20 mai, 1965.

<sup>5</sup> N. Tonitza, *Scrieri despre artă*, Editura Meridiane, 1962, p. 50.



în criterii ale valorii estetice nu este însă îngăduită, deoarece simplul fapt că imaginea artistică reflectă „exact” realitatea sau transmite intenții moralizatoare nu întemeiază judecata de valoare estetică mai ales în acele domenii în care implicațiile sociale și de cunoaștere sînt indirecte. În cadrul realismului este posibil, într-o măsură mai mare decît în afara lui, ca o operă de artă să-și realizeze funcțiile cognitivă și social-educativă, dar pentru ca acest lucru să nu se transforme în didacticism sau critică moralizatoare, trebuie avută în vedere, în primul rînd, expresivitatea umană a ceea ce ni se comunică. Lucrul acesta apare cu deosebire pregnant în artele plastice unde sensurile umaniste iau în structura imaginii artistice înfățișări de o deosebită complexitate.

Privind realismul ca atitudine artistică și nu ca stil sau manieră, trebuie să atragem atenția asupra uneia dintre particularitățile valorii estetice a operei de artă: aceea a relativei independențe a mijloacelor de expresie față de un mesaj de idei determinat. Desigur, această independență nu poate fi absolutizată, deoarece creatorul le trece prin filtrul idealului său estetic adecvîndu-le și prelucrîndu-le pentru a sluji unui anumit conținut. Aceasta face să nu putem vorbi de mijloace de expresie absolut « neutre », lipsite de amprenta socială și națională pe care o dobîndesc în lumina idealului estetic și de efigia ce i-o imprimă individualitatea creatoare. Valoarea estetică a realismului artei noastre constă tocmai în capacitatea sa de a integra, într-o sinteză critică superioară, o mare varietate de mijloace și procedee artistice (inclusiv cele apărute în afara sa), în scopul transmiterii adecvate a mesajului comunist de idei. Această capacitate de sinteză izvorăște tocmai din faptul că idealul socialist luptă pentru descătușarea completă și multilaterală a esenței umane și ca atare solicită investigarea ei plenară în extensiune și profunzime.

Reflectînd o realitate complexă și în continuă devenire, realismul artei socialiste posedă posibilitatea maximă de a asimila dialectic acele mijloace și procedee care, izvorînd din experiențele artistice cele mai variate, și-au dobîndit meritul de a fi instrumente adecvate în surprinderea mobilității și multiplicității aspectelor vieții. O asemenea constatare nu are nimic de-a face cu părerea esteticianului ceh Mirko Novak care ajunge să susțină că între modernism — luat global, necritic — și realism nu numai că nu ar exista nici un fel de contradicție ci, mai mult chiar, modernismul ar trebui integrat în arta noastră (« Nu există nici un motiv de a voi să-l gonim din artă și mai ales dintr-o artă care se vrea în același timp realistă și socialistă »<sup>1</sup>). Confundînd modernismul cu necesitatea de a fi modern în artă (adică în consens cu cerințele epocii), Mirko Novak comite un sofism elementar, ajungînd să afirme că realismul ar putea să găsească forme de expresie adecvate noilor conținuturi ale vieții contemporane, numai apelînd la cel dintîi.

Din cele de mai sus reiese că între idealul social și valoarea estetică există o legătură strînsă, istoria și experiența creației artistice subliniind pregnant falsitatea « autonomismului estetic ». Valoarea estetică a operei nu este însă determinată automat de idealul social al creatorului, întrucît structura ei internă, formula artistică sau stilul nu apar ca un simplu rezultat al acestuia. Asta nu înseamnă însă că structura artistică, o formulă sau un stil oarecare au valoare « în sine ». E adevărat că în istoria artei noțiunea de realism este investită cu o « aură normativă », cum se exprima Matei Călinescu<sup>2</sup>, în sensul că analiza estetică clasifică valori și nu fenomene de simplă existență. Atîta doar că avem de-a face cu valori nu pentru simplul fapt că artistul a ales o modalitate realistă, ci numai atunci cînd pe această cale el reușește să transmită cu forță și expresivitate idealurile umaniste.

Arta socialistă continuă în acest sens tradițiile naționale și universale cele mai înaintate, creînd opere de înaltă valoare, expresie a năzuințelor și țelurilor nobile ale maselor celor mai largi. Subliniind acest fapt, în documentele Congresului al IX-lea se spune: « Istoria arată că marii oameni de cultură, adevărații artiști au exprimat în operele lor realitatea vremii, au fost alături de popor, pe care l-au ajutat și însuflețit în lupta pentru o viață mai bună, pentru progres social. Cu atît mai mult creatorii de artă ai societății socialiste trebuie să se identifice cu aspirațiile celor ce muncesc, să slujească țelul măreț al făuririi unei vieți tot mai fericite pentru întregul popor »<sup>3</sup>.

<sup>1</sup> Mirko Novak, *Moderne ou réaliste ?*, Revue d'esthétique, août-décembre, 1964, p. 296.

<sup>2</sup> Matei Călinescu, *Sensurile realismului*, Gazeta literară, 18 martie, 1965.

<sup>3</sup> Nicolae Ceaușescu, *Raport la cel de al IX-lea Congres al P.C.R.*, Editura Politică, București, 1965, p. 90.





CONSTANTIN D. ROSENTHAL: România revoluționară — ulei



# TRADIȚII MILITANTE ALE ARTEI ROMÂNEȘTI

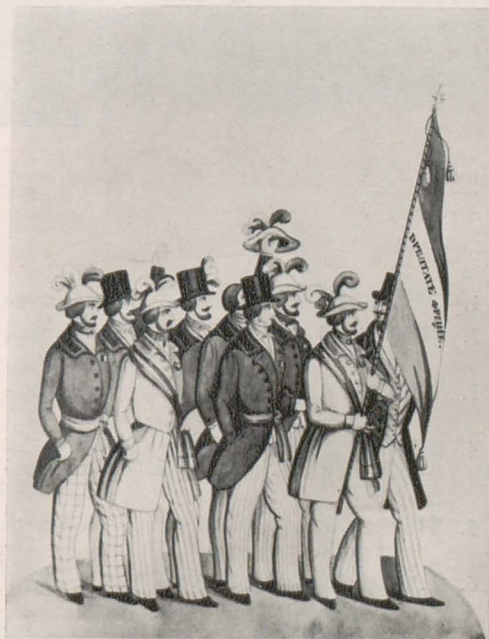
DAN GRIGORESCU

**COSTACHE PETRESCU:** Grupul de manifestanți pentru Constituție la 1848 — tuș, acuarelă și guașă

Ca și literatura, arta românească a epocii moderne a fost întotdeauna prezentă în cele mai de seamă evenimente din istoria țării. Creația artistică a constituit un comentariu patetic al acestor evenimente, un comentariu scris nu cu acel condei al observatorului impersonal, ci cu vorbele fierbinți ale participantului care privește lucrurile dinăuntru lor.

E semnificativ faptul că arta noastră modernă consemnează, la începuturile ei, personalitățile precis conturate ale unor pictori revoluționari. Înnoirile din domeniul expresiei artistice tălmăceau o răscolitoare aprofundare a temelor sociale; portretul și compoziția câștigau, în acei ani de lupte, semnificații noi. Negulici, Iscovescu, Rosenthal — și nu numai ei — sintetizau, de fapt, o stare de spirit care cuprinsese pe toți creatorii de valori spirituale în acea epocă a marilor dăruiri. Poetul popular care proslăvise cindva isprăvile haiducilor, îl cînta acum, în versuri de legendă, pe Iancu. Artiștii care împodobiseră cu migală, cu acea mișcătoare sinceritate, cărțile ce povesteau faptele fantastice ale unui Alexandru Machedon înveșmîntat în straie contemporane, consemnau acum momente din istoria revoluției românești. Într-o compoziție naivă, o adunare revoluționară cum a fost cea de la Blaj, din vara lui 1848, era înfățișată de artistul pentru care laicizarea temelor artistice reprezenta o direcție de afirmare a unor idealuri. Nici Costache Petrescu, de pildă, figură atît de puțin cunoscută a istoriei artei noastre din veacul trecut, nu e departe de aceste modalități de expresie cînd desenează grupul de revoluționari care poartă steagul tricolor, grup în fruntea căruia se afla un alt pictor, acel înflăcărat Barbu Iscovescu.

Elanurile unei întregi generații de artiști, indiferent dacă vor crea în limitele esteticii neoclasiciste sau vor fi însoțite de avînturi romantice, se vor împlini la 1848, afirmînd o direcție de creație



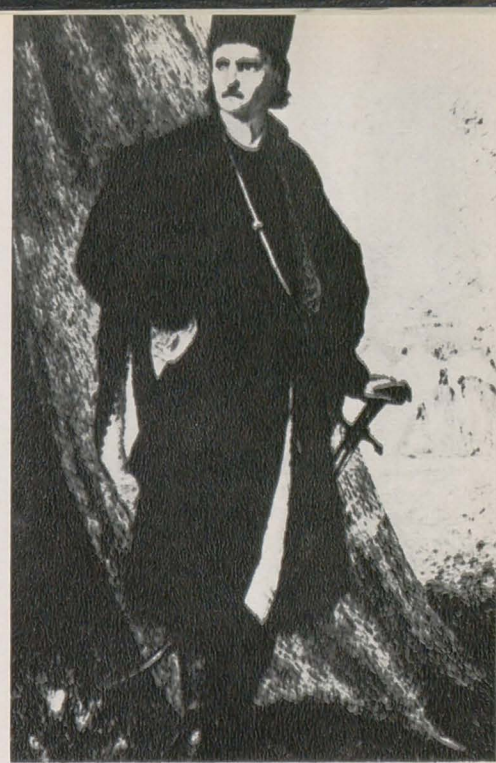




1, 2	4, 5
3	6, 7

1. OSCAR HAN: Ștefan cel Mare — ghips
2. ROMULUS LADEA: Horia — bronz (detaliu)
3. THEODOR AMAN: Izgonirea turcilor la Călugăreni — ulei
4. CONSTANTIN LECCA: Intrarea lui Mihai Viteazu. în Alba Iulia — cromolitografie
5. THEODOR AMAN: Tudor Vladimirescu — gravură în acvaforte
6. CAROL POPP de SZATHMARY: Domnitorul Cuza — desen
7. THEODOR AMAN: Votul de la 24 Ianuarie — ulei





cu vaste ecouri în arta românească. «Revoluția a însemnat pentru mine — avea să spună Rosenthal, rezumînd o întreagă concepție a artei din acea vreme — limpezirea unor idei și întărirea unor simțăminte. Astăzi nu mai pot picta ca mai înainte». Pictorii de la 1848, unii dintre ei cu o biografie încă obscură (cum e și Petre Mateescu, autor al unui foarte cunoscut portret al lui Magheru), au întemeiat o tradiție. Nu vom putea parcurge istoria artei noastre fără a consemna, de-a lungul ei (așa cum se petrec lucrurile și în poezie, în dramă sau în roman), **participarea artiștilor la momentele cele mai semnificative ale istoriei românești.**

Lupta pentru unire a determinat o amplă mișcare de idei și în rîndul artiștilor. Încă din anii premergători revoluției pașoptiste, chipul lui Mihai Viteazu, voievodul care realizase, pentru o clipă, unificarea țărilor române, era proslăvit în creația artistică. Mihai căpăta proporții de legendă, concentrînd într-un simbol aspirațiile unui întreg popor. Tratată dramatic, într-o viziune romantică, de Lecca, reprezentată în momente victorioase, în tablourile lui Aman, istoria lui Mihai Vodă se impunea prin acea nobilă înflăcărare preluată din epopeea lui Eliade și, mai ales, din paginile de o profundă vibrație ale lui Bălcescu.

Mihai Viteazu va deveni un simbol patriotic și în anii luptei pentru independența națională. Sava Henția și Aman, de pildă, vor regăsi în episoade ale vieții voievodului imagini capabile să însuflească poporul în lupta lui dreaptă. Dar acestor reprezentări alegorice li se alătură, mai ales prin

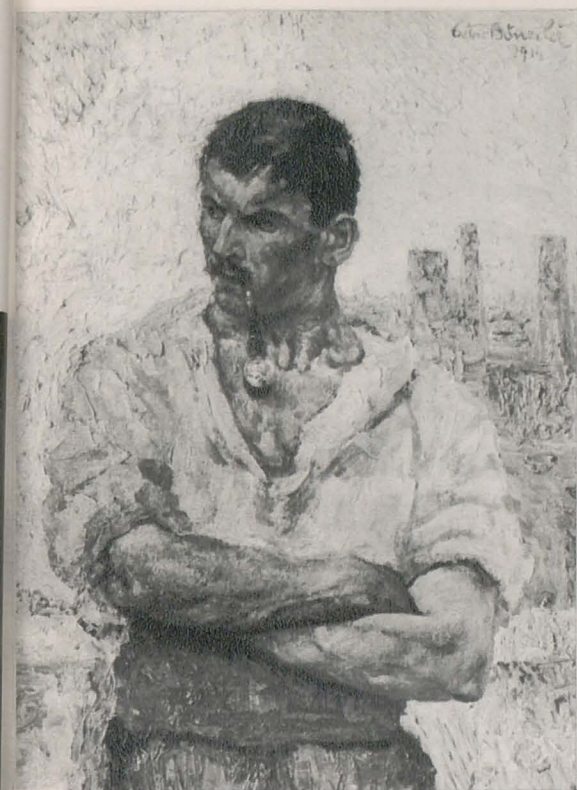




8 |  $\frac{9, 10}{11, 12}$

- 8. NICOLAE GRIGORESCU: Atacul de  
la Smîrdan — ulei
- 9. OCTAV BĂNCILĂ : Grevistul — ulei
- 10. ȘTEFAN LUCHIAN: La împărțitul  
porumbului — ulei
- 11. ȘTEFAN DIMITRESCU: Morții de la  
Cașin — ulei
- 12. ION ANDREESCU: Tîrg la Beceni —  
ulei





contribuția lui Nicolae Grigorescu, scene de o fremetătoare autenticitate surprinse pe câmpurile de bătălie. Pictorul *Atacul de la Smîrdan* elogia eroismul ostașului simplu, al celui care s-a jertfit pentru un înalt ideal național. Nu e un reportaj oarecare de război; în pinzele lui Grigorescu se conturează o filozofie a istoriei care subliniază imensa contribuție a poporului la făurirea unui act de mare însemnătate pentru țară.

Un moment a cărui însemnătate nu a fost scoasă, încă, în evidență pe măsura semnificației sale este, fără îndoială, acela al pătrunderii ideilor socialiste în arta românească.

Intellectualii care au activat în jurul publicațiilor apărute în preajma lui 1880 interpretau fenomenele societății noastre dintr-o perspectivă ideologică înaintată, descopereau fapte semnificative și le defineau cu mai multă precizie. Curentul de opinii constituit atunci a determinat chiar și în rândurile oamenilor de cultură care nu colaborau în paginile publicațiilor muncitorești, adoptarea unei atitudini, nu totdeauna lipsită de ezitări, dar mărturisind o impresionantă dorință de a face cunoscută situația claselor împilate. Uneori se pot descoperi accente sentimentaliste, altele mijloacele artistice sînt încă insuficient cizelate și nu izbutesc să tălmăcească bunele intenții ale artistului. Dar, ceea ce apare semnificativ e că, începînd de prin al 8-lea deceniu al veacului, viziunea creatorilor se lărgeste, observația cîștigă în acuitate. Iată, de pildă, chiar și tablourile lui Andreescu, care nu a participat la activitatea cercurilor socialiste. Peisajele sale au un aer





13	17, 18
14, 15, 16	19, 20

13. NICOLAE TONITZA: Coadă la piine — ulei

14. NICOLAE TONITZA: 13 Decembrie 1918. Ora 7 seara... E liniște în țară (diptic, imaginea II) (1919)—tuș, acuarelă

15. IOSIF ISER: Oameni buni — ulei

16. IOSIF ISER: Greva (1912) — tuș și conté

17. NAUM CORCESCU: 1907 — bronz

18. I. THEODORESCU SION: Plăieșii — ulei (fragment)

19. CAMIL RESSU: Cosași odihnindu-se — ulei

20. AUREL CIUPE: Fabrica nu lucrează; trei șomeri (1932) — linogravură





de autenticitate, și viziunea lor sobră, gravă, denunță o tristă realitate. Poate că o anumite receptivitate sporită la arta lui Courbet s-ar putea urmări în această perioadă a istoriei picturii noastre; ea era însă filtrată printr-un sentimentalism propriu școlii müncheneze, așa cum se poate observa, de pildă, la Băncilă, în tablourile căruia se deslușește, în același timp, ecoul ideilor umanitare promovate de publicațiile muncitorești.

Influența ideilor socialiste poate fi urmărită îndeosebi în modul în care au fost interpretate de artiști tragicele evenimente de la 1907. Umanitarismul îndurerat al unui Luchian se asocia, de data aceasta, cu un spirit de revoltă care cerea, prin arta lui Iser, Ary Murnu, Băncilă, pedepsirea ucigașilor.

Dar, evident, domeniul în care influența revistelor muncitorești s-a manifestat mai puternic e acela al desenului satiric continuând tradiția foilor volante mai vechi ce comentau incisiv evenimente contemporane. În acești ani, s-a dezvoltat, cu o amploare fără precedent, caricatura politică. Până în preajma primului război mondial, înregistrând o evoluție mereu ascendentă, grafica românească s-a afirmat ca o creație cu resurse artistice dintre cele mai ample. Privită nu numai din perspectiva artei naționale, grafica unui Șirato, Ressu, Iser, Ary Murnu se impune printr-o viziune aspră, printr-un acerb spirit polemic care dă consistență ideii, astfel încât, într-o eventuală antologie a graficii militante europene, operele acestor artiști ar putea sta alături de cele mai de seamă creații ale genului.

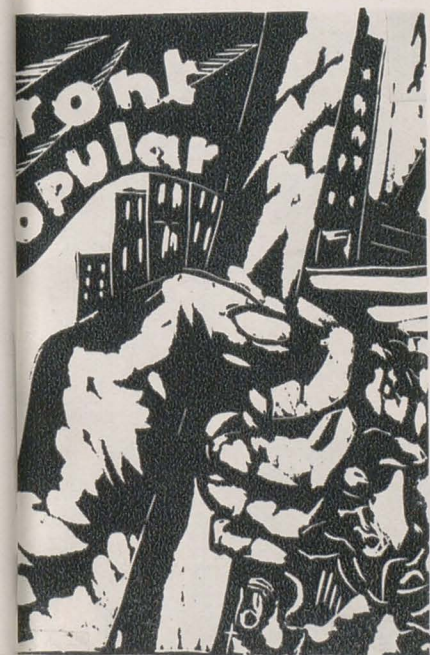




21	23	24, 25
22		26, 27

21. LEON ALEX: Execuția (din ciclul «Tinerii») (1938 — 1941) — guașă
22. VASILE KAZAR: Pe aici au trecut naziștii — tuș
23. JULES PERAHIM: Frontul democrației (1936) — tuș
24. ALEXANDRU PHOEBUS: Muncitori — ulei
25. VIDA GEZA: Sirena 1933 (1939 — 1941) — linogravură
26. AUREL MĂRCULESCU: Front Popular (1935) — linogravură
27. EUGEN POPA: 13 Decembrie 1918 — ulei (fragment)





Cred că pornind de la această participare gravă la dezbaterile problemelor epocii se poate explica de ce semănătorismul a avut un răsunet atât de puțin adânc în artele plastice, de ce țăranii înfățișați în pictura acelei vremi au dramatism și autenticitate.

Influența ideilor progresiste s-a manifestat mai larg în cel de-al treilea deceniu al secolului 20. Crearea Partidului Comunist a determinat un curent de opinii puternice, antrenând intelectuali devotați idealurilor umaniste, îndreptându-i spre descoperirea dramaticelor contradicții ale vremii și spre o luare de poziție. Procesul, atât de elocvent în întreaga noastră cultură, s-a produs și în artele plastice. Amintirea războiului și a tragediilor lui era vie în conștiințele unei generații numită cu cinism « de sacrificiu ». Se desăvârșea, pe de altă parte, un proces de clarificare a poziției teoretice adoptate de acei artiști care îndeplineau activitatea de pictori și desenatori cu aceea de critici de artă. Tonitza, Șirato, Nicolae Cristea militau și în scris pentru aceleași idei umanitare, denunțând conflictul dintre idealul creatorului și cel al societății burgheze.

O direcție mai hotărât realistă a artei noastre a opus orientării post-semănătoriste creații de înaltă valoare; dulceața și fastul sînt respinse de o pictură adânc umană, inspirată de realitățile societății românești. Siluetele țăranilor lui Ressu, Șt. Dimitrescu, Șirato au o monumentalitate care le reliefează drama interioară, alungind amintirea personajelor de operetă, fotogenic zimbătoare, ale semănătorismului. Semnificativă e apariția, în această vreme, a subiectelor din viața muncitorilor, a peisa-





28		31, 32
29, 30,		33

28. ION JALEA: Sdrobiți orinduiala cea crudă și nedreaptă... (relief după poezia « Împărat și proletar » de Mihai Eminescu) — bronz
29. ȘTEFAN SZÖNYI: Grivița 1933 — ulei
30. JULES PERAHIM: Apărarea patriotică (din ciclul « 23 August ») — linogravură
31. ION IRIMESCU: Lupeni 1929 — bronz
32. VIRGIL ALMĂȘANU: 1916. Manifestație împotriva războiului la Galați — ulei
33. BRĂDUȚ COVALIU: Moment din insurcția armată — ulei

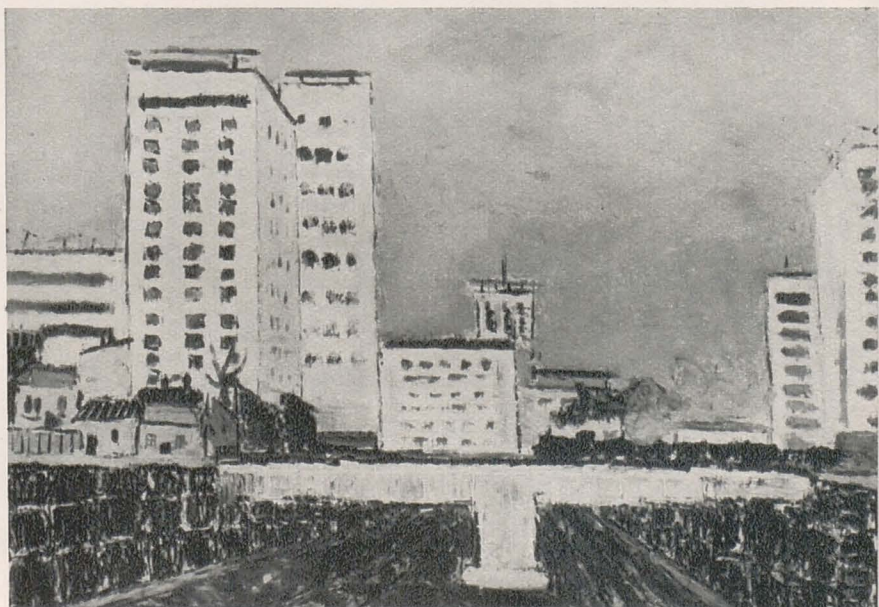




jului industrial. Pictura lui Aurel Pop și Phoebeus, grafica lui Perahim, Labin, Catul Bogdan, Ciupe, Kazar, Nicolae Cristea capătă semnificații sociale din ce în ce mai profunde. Fenomenul se accentuează mai ales după luptele ceferiștilor și petroliștilor de la începutul anului 1933, al cărui conținut antifascist e sesizat de artiștii noștri. Direcția militantă a artei noastre se precizează în anii premergători agresiunii naziste. Fascismul, politicienii de dreapta, odioșii reprezentanți ai gărzii de fier devin ținta unor atacuri vehemente. Orientarea umanistă, antifascistă, a celei mai însemnate părți a culturii noastre poate fi urmărită și în creația artistică. Mijlocul specific de manifestare al acestei atitudini curajoase este desenul publicat în presă, avînd, astfel, posibilitatea să fie răspîndit în mii și mii de exemplare. Desenelor graficienilor noștri li se alătură reproduceri după opere ale artei progresiste de pretutindeni: Kaethe Kollwitz, Grosz, Masereel, Daumier, Steinlen, Picasso, Maiakovski...

Creația noastră contemporană continuă și dezvoltă aceste tradiții ale unei arte participante la dezbaterile marilor probleme sociale și politice. Recunoaștem în trăsăturile cele mai prețioase ale unor opere reprezentative un umanism profund, aspirația spre adevăr, caracterul militant al creației artiștilor din alte vremuri. E elocvent faptul că în anii aceștia s-a afirmat compoziția tematică, gen capabil să îmbrățișeze aspecte cuprinzătoare ale unei realități complexe. Artiștii veacului trecut au făcut din tabloul istoric o mărturie a patriotismului, a comuniunii cu idealurile întregului popor. Arta noastră a păstrat această tradiție; proslăvirea eroismului înaintașilor constituie subiectul multor opere memo-





34  
35, 36 | 37

34. MARIUS BUNESCU: București în construcție — ulei
35. CAMIL RESSU: Semnarea apelului pentru un pact al păcii — ulei
36. ION GHEORGHIU : Grivița azi (Podul Constanța) — ulei
37. ALEXANDRU CIUCURENCU: 1 Mai liber — ulei





rabile, cum e acea *Ana Ipătescu* a lui Ciucurencu. Se deslușesc în orchestrația amplă a acestui tablou acordurile eroice ale unui marș, venind din zilele revoluției pașoptiste pînă în epoca noastră. Artiștii contemporani vor evoca, din perspectiva unei înțelegeri superioare a istoriei, momente semnificative ale unui trecut eroic. Figura luminoasă a lui Bălcescu modelată de Anghel, monumentul 1907 al lui Medrea, sau dramatica evocare a aceluiași eveniment — de Naum Corcescu, *Lupenii* lui Irimescu, *13 Decembrie* pictat de Eugen Popa, *Bobîlna*, reprezentată într-o impetuoasă mișcare a formelor de Șt. Szönyi, lucrările dedicate luptei antifasciste de Ciucurencu, Perahim, Jiquidî, constituie mărturii ale unei permanențe a tradiției militante în arta românească.

Artistul contemporan, militînd pentru un înalt ideal umanist, va descoperi în luptele trecutului sensuri mai largi și va afirma valorile certe ale prezentului. Caracterul militant al artei românești se îmbogățește cu înțelesuri noi; viața din acești ani ai noștri e tălmăcită în imagini de o vibrantă forță de evocare; ea conferă artei un profund optimism, încrederea în om și în creația sa. Noblețea spirituală, bogatul univers sufletesc al omului epocii socialiste, poezia pe care o degajă înfăptuirile sale, vor găsi în pictură, în grafică, în sculptură o expresie limpede și plină de energie.

Creația contemporană românească e rezultatul unei evoluții îndelungate, al unei arte angajate, aflată permanent în miezul evenimentelor. Ea proslăvește acea «epocă a împlinirii» pe care o prevestea, cu decenii în urmă, geniul lucid și patetic al lui Tonitza.



«POPORULUI, ADEVĂRATUL FĂURITOR AL TUTUROR  
BOGĂȚIILOR PATRIEI, TREBUIE SĂ-I ÎNCHINE OAMENII  
DE ARTĂ ȘI CULTURĂ TOT CEEA CE POT CREA MAI  
FRUMOS ȘI MAI BUN.»

Din Raportul C.C. al P.C.R., prezentat de tovarășul  
Nicolae Ceaușescu la cel de-al IX-lea Congres al  
Partidului Comunist Român.

## ȘANTIER DE CREAȚIE

La solicitarea redacției noastre, un mare număr de artiști ne-au vorbit despre preocupările lor, despre rostul creației actuale și perspectivele de dezvoltare ale diverselor ramuri și genuri.

Artele plastice românești se dezvoltă astăzi într-un climat mai prielnic ca oricând. Pe o platformă ideologică comună, se dezvoltă o impresionantă diversitate de stiluri și moduri de a interpreta realitatea.

Atelierul fiecărui artist a devenit un adevărat șantier, aidoma șantierelor pulsînd de viață și energie creatoare în toate domeniile de activitate, în orice colț al țării. Se simte în atelierele pictorilor, ale sculptorilor și graficienilor, ale artiștilor decoratori, freamătul unor continue căutări. Se nasc acolo idei noi, proiecte îndrăznețe. . .

Au fost exprimate opinii privind diferitele tendințe din gîndirea plastică și din domeniul gustului, sugestii referitoare la unele ramuri ale artelor plastice contemporane. Mulți artiști au subliniat dorința lor de a realiza lucrări mai direct legate de nevoile societății, de a fi prezenți prin creația lor nu numai în expoziții, ci și în viața cotidiană. Sporirea interesului pentru plastica de for public și plastica decorativă, pentru executarea de prototipuri destinate producției industriale în anumite sectoare, pentru ilustrația de carte și grafica publicitară, reflectă o necesitate obiectivă, proprie dezvoltării artelor în lumea contemporană.

Aceste mărturii ale plasticienilor ne vorbesc despre seriozitatea preocupărilor și complexitatea problemelor. Ele constituie, de fapt, expresia adeziunii tuturor generațiilor de artiști la chemarea partidului de a crea valori demne de marea tradiție a artei naționale, demne de România socialistă, semnificative pentru viața contemporană.



## IDEI PROIECTE REALIZĂRI

expresie sentimentului pe care-l încerc în fața marilor înfăptuiri de azi ale poporului nostru. Și mărturisesc că e un lucru extrem de greu să te menții în perimetrul esențializării plastice.

### GEORGE APOSTU

În afară de ciclul «monografic» *Tatăl și fiul*, care se află în studiu, mă preocupă ideea unei compoziții simbolice monumentale, pe care aş numi-o *Fructul soarelui*. Realizată deocamdată în lemn, sub forma unei machete, lucrarea este gândită în oțel inoxidabil pentru unul din ansamblurile arhitectonice ale complexelor noastre industriale. Aş vrea să preamăresc în această compoziție elanul și victo-

alte, asupra înfățișării «desuete» a semenului său. Paleta a descoperit universuri mult mai interesante și neexploatare! Esența structurală a materiei îl invită să plonjeze către miezul pământului, să scormonească rocile straturilor telurice și să se lase furat de mirajul lumilor acvatice sau de abisurile stelare. Introspecția refuză înregistrarea directă. De aceea, când ochiul pictorului se încumetă să se mai oprească asupra imaginii semenului, gândirea sa supune înfățișarea umană aparentă la tortura descompunerii necesară unei recompuneri științifice după rațiuni subiective. O dizolvă, o amestecă cu tot ce găsește la îndemână, o improșcă pe suprafața de pinză sau o lasă să se prelingă prin spărturile unei

tiv-pitoresc. Îmi dau seama că artistul de azi nu poate face artă țărănească. El nu poate decât să o ia ca punct de plecare, după ce i-a adâncit sensurile.

Aş dori să recreez în lucrările mele ceva din farmecul — amestec de forță și delicatețe — poeziei și plasticii poporului nostru.

### CONSTANTIN BACIU

Lumea pe care o desenez mă strădui s-o redau așa cum este: bună, generoasă, veselă sau bătută de gânduri. Nu-mi place s-o schimonosesc de dragul «modernismelor».

Mă pregătesc de drumeție, prin Moldova, la Humulești. Documentarea îmi este utilă pentru reali-

### VIRGIL ALMĂȘANU: Portret de fată — ulei



### CONSTANTIN BACIU: Brigada — desen colorat



CORNELIU BABA: Portret, 1965 — ulei



EMILIA APOSTOLESCU:  
Portret — ulei



VASILE BABOIE: Pluguri — encaustică

### VIRGIL ALMĂȘANU

Lucrez la o compoziție, cu două personaje, care traduce prin forme și culori sentimente general umane. Nu fac o artă în afara vieții, ci, dimpotrivă, pornind de la viață, de la oameni și trăirile lor. Pinzele pe care recent le-am terminat, *Lectură*, *Portret de fată*, *Peisaj cu figuri*, *Peisaj urban*, *Flori*, *Natură statică*, caută să cuprindă, fiecare în parte, frumusețea vieții, preocupările oamenilor, aspirațiile lor. În proiect — o expoziție cu lucrările menționate.

### EMILIA APOSTOLESCU

Lucrez acum la o compoziție intitulată *Împlinire*. Doresc să dau

riile omului contemporan. În acest spirit lucrez și la o compoziție cu două figuri, intitulată *Oferarii*.

### CORNELIU BABA

Excesul de intelectualizare a picturii, complicat prin nesfârșite teorii legate strins de fluctuațiile modei mereu în transformare, suplinește crize evidente ale exercițiului practic cu paleta și culorile. Pictorul se zbate între contradicțiile și confuzia fără sfârșit ale acestor teorii.

Înainte de a învăța elementarele noțiuni ale meseriei, pictorul imberb caută secretul rapid al «contemporaneității». Ochiul lui nu mai are vreme să se oprească, între

tinichele. Chipul semenului a devenit astfel o problemă, nr. 1, nr. 2, nr. 3 etc.

Credincios pasiunii mele vechi de a zugrăvi oameni, mi-e dor mereu de chipul semenului meu uitat. De aceea pictez în continuare pe cei din preajma mea, așa cum știu și îi gîndesc eu...

### VASILE BABOIE

Mă străduiesc să exprim dinamica interioară, secretă, a lucrurilor, într-o statică aparentă, căci arta populară — care mă pasionează — are o dinamică primordială, o sevă plină de vigoare, de viață, ce corectează formalul rece, neexpresiv. Se cam abuzează în ultimul timp de arta țărănilor, văzută destul de superficial, decora-

zarea unui ciclu de ilustrații la opera lui Creangă — *Amințiri din copilărie*. Mă gîndesc de asemenea la o suită de lucrări inspirate din lupta revoluționară a poporului și din viața lui de azi.

### PETRE BALOGH

Am terminat câteva sculpturi în lemn, printre care amintesc lucrarea intitulată *Mesaj*. În prezent lucrez la o compoziție prin care vreau să simbolizez forța și fertilitatea. Expresia vreau să fie clară. Simt nevoia să șlefuiesc cum șlefuieste vîntul, apa, timpul... Artă trebuie să fie curată, mesajul ei — limpede.



Lucrez la forma definitivă a primei mele încercări de artă monumentală: decorația în mozaic de marmură a unui perete din complexul administrativ al rafinăriilor de la Brazi. În viziune decorativă, compoziția se bazează pe elemente figurative inspirate din universul industriei moderne. Am în lucru și o compoziție căreia i-aș spune *Sărbătoare de primăvară*; am reluat, în versiuni noi, unele din ultimele mele peisaje petrolifere și compoziția recentă, la care țin foarte mult, *Feciori din Maramureș*. Aceluiași motiv îi caut mereu alte soluții, aspectele figurativului pârindu-mi infinite — un univers pe care nu l-am părăsit niciodată,

decorativă, domeniu în care am acumulat o anumită experiență. Este un câmp de activitate deosebit de important și cu vaste perspective, și cred că ideile epocii noastre își vor găsi aici o expresie elocventă. Lucrez un mozaic pentru hotelul « Ceahlăul » din Piatra-Neamț. Este un panou din piatră naturală, cu o suprafață de 30 m.p., pe care l-am gândit nu numai cu un caracter strict decorativ, de agrementare a spațiului înconjurător, dar și ca o prezentă funcțională. Am optat pentru o decorație care să evoce prin grafia sa diferite motive ale folclorului moldovenesc.

## CATUL BOGDAN

Tema care mă preocupă este viața cotidiană. Deci, n-am părăsit

mi-au inspirat în ultima vreme pinze și desene reunite într-un ciclu. Bărăganul, în care am copilărit, cunoaște azi o altă viață, cu vaste orizonturi. Și, acestei realități, aș dori să-i dau o viață plastică.

## LUDOVIC BOROȘ

Expoziția personală pe care am deschis-o de curind la Brașov a fost un prilej de autoverificare în procesul de creație.

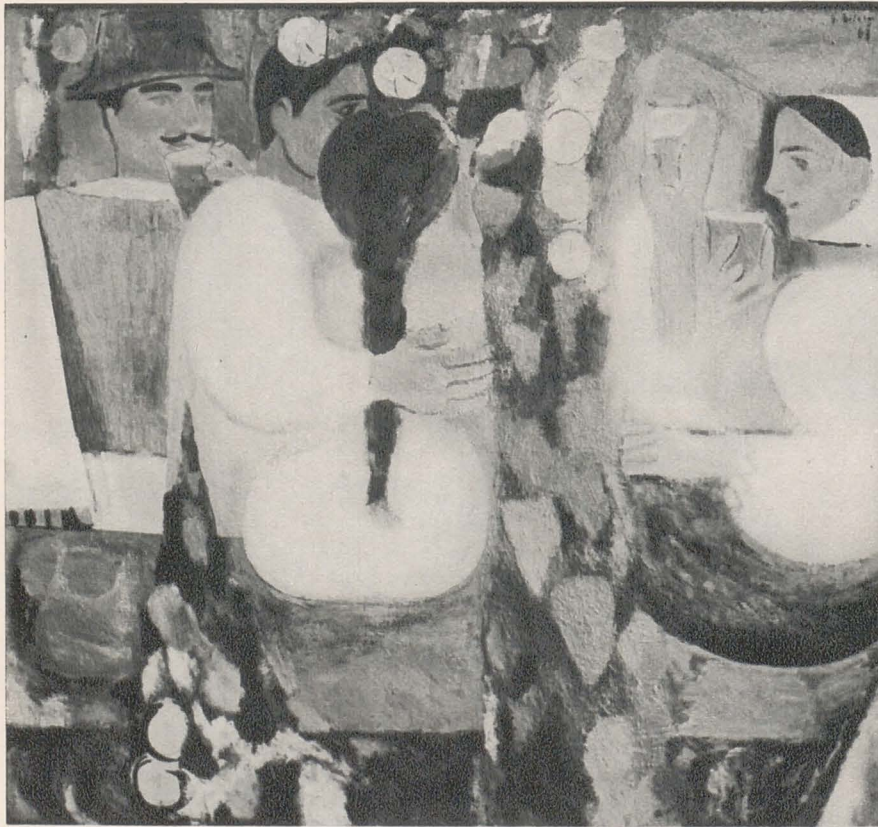
Lucrez acum la un portret al muncitorului de astăzi, de la noi. Nu vreau să-l « reprezint », ci să-l « exprim », cu profilul său moral, cu multiplele sale dimensiuni spirituale.

## H. H. CATARGI

Pentru mine, pictura este o necesitate firească și profundă; în slujba ei trudesc în fiecare zi, și azi, ca și ieri, ca totdeauna de altfel. Mă pregătesc intens în vederea participării la o expoziție de artă românească contemporană care se va organiza anul acesta la Londra. Succesul pe care l-a avut aici recenta expoziție de artă românească medievală ne obligă... Citeva din noile mele opere vor figura și în expoziția itinerantă din Mongolia, China, R.P.D. Coreeană.

Am în lucru portrete, compoziții, peisaje. Aș vrea ca în fiecare să pot prinde ceva din noblețea și monumentalitatea oamenilor de la noi, din sobra și subtila poezie a meleurilor noastre.

SABIN BĂLAȘA: Țărani cooperatori — ulei



VASILE CELMARE: Portret de muncitor — ulei



pentru că niciodată n-am simțit nevoia de a-l înlocui.

## SABIN BĂLAȘA

Mă preocupă ideea de a folosi concluziile valabile ale experienței artei moderne și de a extrage din ele esențe pe care le voi proporționa într-o artă unitară, raportată direct la cerințele, sentimentele și năzuințele omului contemporan. Acesta este un fel « teoretic » de a expune lucrurile și n-aș vrea să se înțeleagă că am de gând să pictez... pictură. Toate imaginile mele sînt inspirate din viața care palpită în jurul meu.

## ION BIȚAN

Intenționez să mă ocup mai departe și de arta monumental-

« subiectul ». Sînt încredințat că subiectul devine pictură atunci cînd artistul posedă o concepție despre artă, o viziune, care nu trebuie confundată în nici un caz cu preocupările de strict meșteșug. Fără o viziune care să integreze subiectele și care să facă din mijloacele respective mijloace pentru « ceva », acestea rămîn o literă moartă, pentru că nici un mijloc plastic nu poate suplini concepția artistului despre artă și viață.

## TEODOR BOGOI

Nesfîrșitele întinderi ale Bărăganului, cu noua sa geometrie, brazdele drepte trase de tractoare, stîlpii svelți de înaltă tensiune,

## TRAIAN BRĂDEAN

Am terminat de curind un ciclu de ilustrații la proza lui Eminescu. De lumea eminesciană însă nu m-am despărțit. Pe tema aceasta voi executa un ciclu de gravuri de sine stătătoare. În altă ordine de idei, vreau să transpun în pictură studiile pe care le-am făcut în diferite regiuni ale țării după diverse tipuri de țărani. Mă preocupă realizarea unor compoziții și portrete, în care urmăresc să relev forța și energia spirituală a oamenilor pămîntului nostru. În sculptură, care mă pasionează — ca și desenul și pictura — voi face o serie de portrete. Poate că unul din ele va fi al lui Eminescu.

## VASILE CELMARE

Am fost totdeauna preocupat de tabloul compozițional cu oameni, care să înfățișeze nu o anecdotă, ci să exprime anumite sensuri. Pentru realizarea compoziției la care lucrez, am reluat o serie de portrete legate de o anumită tipologie a satului. Dar unui pictor îi este destul de greu să explice ceea ce vrea să realizeze. Și la urma urmei, tabloul trebuie să « vorbească » de la sine.

## SIMONA VASILIU-CHINTILĂ

Mă interesează deopotrivă grafica, pictura, tapiseria. În orice lucrare îmi pun o anumită pro-



blemă, nu urmăresc o simplă organizare a unor elemente. Caut să folosesc mijloacele pe care mi le oferă fiecare gen în parte, în scopul relevării cât mai expresive a ideii. Sint în faza experimentării unor noi materiale și procedee de lucru, în special în tapiserie, gen îndrăgit în ultimii ani.

#### MARIUS CILIEVICI

Mi-am propus să reiau o temă importantă în cadrul unei preocupări mai generale pentru portret — «Eroul». Portretul propune o constantă: dezvăluirea relației unor stabilități esențiale, relație în care se ascunde întreaga istorie a modelului. Îmi place această

turi, la densitatea ideii lor, în care s-au stratificat semnificații adânci. De aceea, estetica și etica unei lucrări sint pentru mine fațete ale unei probleme unice. Sint pentru misiunea de «a servi» a artei. Cred că o adevărată operă trebuie să trezească lumea sensibilă a fiecăruia, să solicite o puternică participare afectivă.

#### AUREL CIUPE

Ce-aș putea spune deosebit despre mine sau despre munca mea? Vreau să lucrez: acesta este scopul vieții mele. Vreau să folosesc fiecare zi, fiecare ceas. Timpul a trecut și nu l-am cîntărit bine totdeauna. Lucrez de toate: nud, portret, peisaj... Îmi continui

Așa fiind, nu mă interesează astăzi, în pictură, agreabilul, amabilul, descrierea convențională a frumósului. Acestor gânduri și intenții încerc să le dau contur într-o serie de compoziții, portrete și peisaje la care — reluind studii mai vechi — lucrez de câteva luni.

#### GHEORGHE COMAN

Amintirea proaspătă a întâlnirilor cu oamenii din câteva sate pe Valea Buzăului și a Biscăi, în jurul Penteleului și Surianului, unde am fost în documentare, e prezentă în atelierul meu: schițele pe care le-am adus și... un suflu nou în muncă.

Nu pot să spun decît că proiectele mele vizează întruchiparea în sculptură a unor idei de interes general și mai ales actual.

#### NAUM CORCESCU

În anii trecuți lucram mai mult din imaginație. Cred însă că depărtarea de natură sărăcește forma. Este motivul pentru care sculptez acum după natură.

Am reluat sculptura mea mai veche, 1907, pe care vreau s-o adîncesc; în forma ei finală, lucrarea va fi de vreo 9—10 m. Mă străduiesc să realizez o sculptură realistă, care să impresioneze, să afirme idei importante.

ION BIȚAN: Statuile — ulei



TRAIAN BRĂDEAN: Portret (din ciclul «Familia») — desen în tuș și acuarelă



TEODOR BOGOI: Cîntecul ciocîrliei (din ciclul «Bărăganul») — desen în tuș



SIMONA VASILIU-CHINTILĂ: Peisaj din Piatra-Neamț — ulei

disciplină figurală pentru că mă simt atras spre descoperirea relației secrete a constantelor fizionomice. Bucuria de a face un portret este bucuria de a lucra la o compoziție în general.

#### FLORIN CIUBOTARU

Așa cum îmi gîndesc acum lucrările, structurarea unei opere pe elemente principale, cu valoare de simbol, și pe elemente secundare, ia aspecte mai complexe. Tînd să depășesc noțiunea de «simbol» în accepția ei curentă, care uneori poate să fie limitată. Caut «ceva» cu o concentrare și mai mare. Cînd spun aceasta, mă gîndesc la «semnele» vechii pic-

seria peisajelor transilvănene. M-am născut aici, îmi sint dragi locurile, oamenii, apele, munții... Mai am câteva idei din tinerețe pe care le reiau. Sint schițe și studii, unele în genul *Armoniei* — cu grupul de tineri — pe care am prezentat-o la ultima expoziție. Prin frumusețea culorii, a formei, a compoziției, tema trăiește și e capabilă să emoționeze, să innobileze. Acesta este cred sensul artei noastre.

#### AUREL COJAN

Pulsul vieții contemporane, oamenii care mă înconjoară, care construiesc în toate domeniile, sint tot atîția factori care își vor spune cuvîntul în lucrările mele.

Cioplesc în piatră un portret de țărancă și finisez un grup statuar destinat noului cartier Ploiești-Nord.

#### MAC CONSTANTINESCU

Definitivez, în momentul de față, o serie de articole despre artă și despre orașe de artă din străinătate. Prilej de reflecții, dar și de analize, care ar putea interesa, cred, și pe alții. Printre preocupările de creație curente se numără proiectul unei sculpturi monumental-decorative pentru bazinul restaurantului «Athenée Palace». N-am definitivat lucrarea, pe care nu o gîndesc izolată, ci în funcție de stilul arhitecturii.

#### ANA CORDONET

În prezent preocupările mele se concentrează în jurul a două lucrări, deocamdată în stadiul schiței în lut, gîndite însă pentru fier forjat. Le-aș spune «trecutul» și «prezentul»: prima vreau să simbolizeze, prin personajele pe care le interpretez, revolta; a doua, de asemenea figurativă, pacea și belșugul. Le-am conceput, cred, într-o viziune modernă, așa cum o înțeleg eu, cu posibilitățile mele.



## FRANCISC DEAK

Am imprimat, nu de mult, în acvaforte, un ciclu de trei lucrări intitulat simbolic *Sărbătoare*. Este, de fapt, un omagiu adus vieții noi. În aceeași viziune — de tratare decorativă a figuralului — am realizat o serie de schițe pentru balade populare românești, pe care urmez să le definitivez în acvaforte. Mai am numeroase proiecte și sper să le înfăptuiesc. În atelierul unui artist lucrul nu se termină niciodată.

## CAMILIAN DEMETRESCU

Consider realismul în plastică nu atât ca un mod de reprezentare a realității fizice, cât mai ales a

gătit materialul, făcând să clocească în el culoarea și lumina. Ecoul trezit în public de cele două expoziții personale mă îndeamnă să continui pe acest drum. Atît în ceea ce privește sticla, cît și porțelanul, mă preocupă nu numai unicatul de artă, ci și prototipul pentru industrie, singurul capabil a difuza în straturi largi gustul pentru frumos. Aștept prilejul de a realiza lucrări de artă decorativ-monumentală în care să valorific căutările mele.

## GEORGE DUMITRESCU

Mă interesează omul și viața. Cercetez fizionomiile, caut să sur-

## FLORICA FĂRCAȘU

Să fac bijuterie românească autentică, inspirată din folclor străvechi și din arta noastră medievală, este unul din vechile mele proiecte. Impulsul mi l-a dat bogăția, inventivitatea și gustul desăvîrșit al portului popular. Am văzut o dată o horă la Ologeni (lingă Ploiești); țărâncile purtau hurmuze pînă la pămînt. Am reluat această idee a unei podoabe pînă la pămînt, i-am adăugat un motiv central, și am creat o bijuterie cu multiple întrebunțări.

Aș dori ca proiectele mele să fie valorificate în producția de mică serie, spre a pune astfel la îndemîna publicului o podoabă în care simplitatea să se alieze cu

siuni, compoziția pe care am intitulat-o *Gărzile patriotice*. Nu mă mai mulțumește nici una, dar subiectul continuă să mă preocupe, fapt care m-a determinat să încerc o a treia versiune. Chiar lucrări mai recente nu le mai găsesc satisfăcătoare. Compoziția *Născut în lumină* (1964) o «văd» astăzi altfel.

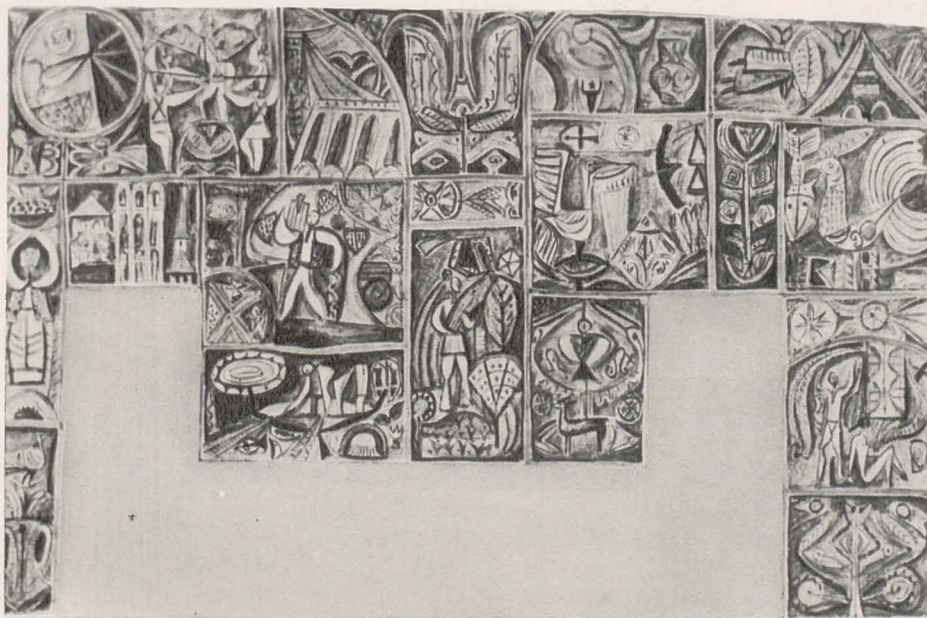
## VICTOR GAGA

Mă preocupă în ultima vreme sculptura destinată exteriorului, spațiilor verzi în primul rînd. Aș vrea să contribuie în acest fel la înfrumusețarea orașelor noastre, la dezvoltarea unei arte pe care să o

HENRI CATARGI: Țărancă cu coș — ulei



FLORIN CIUBOTARU: Proiect de frescă pentru Hotelul O.N.T. Piatra Neamț — tempera



realităților spirituale ce definesc timpul nostru. Servindu-se de natură ca de un «dicționar» din care-și extrage elementele necesare compozițiilor sale, Delacroix prefigura sensul modern al realismului ca artă de idei. Pledez pentru un astfel de realism, care să exprime o realitate umană, generoasă, robustă. Cred că simpla prezență a unor obiecte sau figuri reale, fără a exprima o idee pasionată, o aspirație morală, nu poate conferi unei lucrări caracterul realismului în sensul în care îl înțelegem astăzi.

## CONSTANȚA DOGEANU

...Am luat sticla și am modelat-o, după ce, mai întîi, am îmbo-

prind tipologii. Încerc să deslușesc ce e mai semnificativ în lumea înconjurătoare. Mi se pare că imaginația ar lucra în gol, s-ar steriliza, fără acest contact cu viața. Este un adevăr pe care mi l-a confirmat experiența unei munci pasionate — de zi cu zi — în grafică.

## PAUL ERDÖS

Am terminat o suită de desene inspirate din poezia lui Lucian Blaga. Din ultimele mele lucrări amintesc ilustrațiile la poeziile lui Szemler Ferencz, apărute în volumul intitulat «Materie nepieritoare» — precum și la cartea lui Mihai Negulescu, un reportaj-monografie despre Țara Oașului.

rafinamentul și care să fie totodată «de la noi».

## IOSIF FEKETE

Lucrez la un portret al lui Romain Rolland și la «portretul» unui luptător comunist din ilegalitate. Prin această lucrare năzuiesc să aduc un omagiu acelora care și-au sacrificat viața pentru binele poporului nostru. Rezultatele nu se pot întrezări de la început. Principalul este să lucrezi, să fii în permanent dialog cu tine însuși și cu materia pe care o modelezi.

## SEVER FRENȚIU

Imediat după absolvirea Institutului, am pictat, în două ver-

știle, compoziția pe care am intitulat-o *Gărzile patriotice*. Nu mă mai mulțumește nici una, dar subiectul continuă să mă preocupe, fapt care m-a determinat să încerc o a treia versiune. Chiar lucrări mai recente nu le mai găsesc satisfăcătoare. Compoziția *Născut în lumină* (1964) o «văd» astăzi altfel.

Am făcut mai multe schițe pe tema *Prieteniei*, în vederea unei sculpturi care va fi amplasată la punctul de frontieră rutier *Stamora-Moravița*.

## ION GHEORGHIU

Folclorul — veche predilecție, pe care-l văd astăzi îndrăgit și de alții — continuă să rămînă pentru mine un prilej de meditație. Este în el o gîndire sintetică, bogată în semnificații, o lecție exemplară.

Dar nu cred că am făcut și nu vreau să fac folclorism. Vreau să



cuprind spiritul artei populare și viziunea ei profund optimistă.

## PAUL GHERASIM

Consider tabloul o pagină scrisă și nu un obiect, iar pictura un prilej de meditație. Nu mă solicită în mod deosebit găsirea unor mijloace tehnice noi, ci, urmărind a spune ceva, cât mai aproape de ceea ce simt și înțeleg, mă străduiesc să fiu cât mai sincer cu mine însumi. Nu cred într-o pictură gratuită, exterioară; cred într-o pictură care are un sens spiritual. Perseverez, în ciuda unui progres lent, și înțeleg că tocmai dificultățile ce le întâmpin mă ajută să înaintez.

Pregătesc pentru expoziția din anul acesta de la Piatra-Neamț, câteva tapiserii noi, într-un colorit optimist. Mă preocupă, de asemenea, crearea unor prototipuri de imprimeuri pentru interior, care să poarte o pecete românească.

## DUMITRU GHIAȚĂ

Peisajul e una din preocupările mele din totdeauna. În el transpun de fiecare dată un gând de-al meu. În ultima vreme, încerc să interpretez peisajul transformat de munca omului. Pământul nostru, în trecerea lui de la cîmp la deal, de la întinderile cu grîne la pădurile de sonde, oferă o bogăție inepuizabilă de motive. Monumentali-

tinată Institutului agronomic « Nicolae Bălcescu » din București. Totodată lucrez compoziții și portrete inspirate din lumea satelor, *Mire și mireasă*, *Primăvara* (o compoziție cu tinere țărânci), *Portret de țărâncă*, precum și peisaje, apoi flori și naturi statice.

## OCTAV GRIGORESCU

Visez, simt în mod acut nevoia de a reda foarte concret frumusețea lucrului material. Precizia trăsăturii mă fascinează. Mi se pare, uneori, că s-a pierdut complet simțul frumuseții materiei, pe care « micii olandezi » îl posedau în chip desăvîrșit. Încerc să obțin, prin utilizarea culorilor de apă, o

lucra încît să pot reda măreția noului.

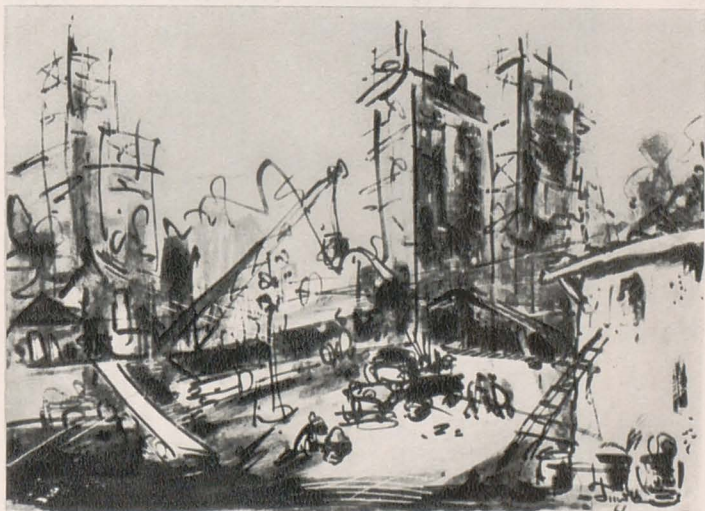
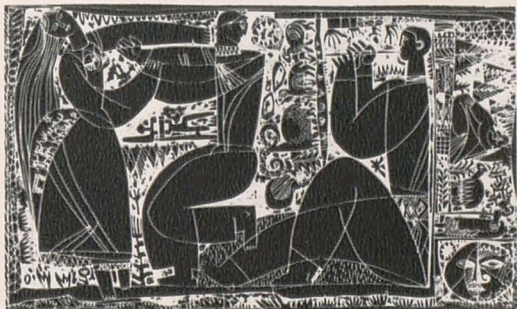
## CORIOLAN HORA

Mă pregătesc să plec în Maramureș pentru o documentare în vederea realizării unor lucrări inspirate din datinile țărănești de Anul nou. Compoziția pe care vreau să o pictez e legată, de altfel, de preocupările mele cunoscute din recenta expoziție personală de la București.

## PETER IACOBI

O mare parte a eforturilor mele este consacrată artei decorative.

FRANCISC DEAK: Sărbătoare III — gravură pe metal



GEORGE DUMITRESCU: Șantier — desen în tuș

ION GHEORGHIU: Peisaj — ulei



## JANA GHERTLER

Am terminat de curînd un portret de miner maramureșean și o compoziție (basoreliev) intitulată simbolic *Patru voci*, în care încerc să evoc un moment din viața copiilor. Pentru viitor am unele proiecte de artă decorativă, domeniu care mă atrage.

## AURELIA GHIAȚĂ

Cred că în tapiserie nu s-a realizat încă acea sinteză originală, care să contopească perfecțiunea scoarței populare vechi și « ciști-gurile » tapiseriei moderne. Pentru aceasta, trebuie timp, seriozitate, pasiune.

tatea acestui peisaj aș vrea s-o transpun în pictură; către asta tind eforturile mele de acum.

De altminteri, sînt convins că realitățile nobile ale României socialiste pot căpăta viață mai cu seamă în stilul viguros al artei monumentale. Aș dori ca arta monumentală — fresca, mozaicul, tapiseria — să ia amploarea care o merită. Trebuie numai să meditam mai mult și să lucrăm cu mai mult discernămint. Sînt lucrări care vor vorbi despre noi secolele ce vin.

## ELENA GRECULESEI

Am în fază de proiect o lucrare de artă monumental-decorativă des-

anume netezime a materiei, care să-mi dea posibilitatea să precizez mai ușor aspectul figurativ al « lucrului », concretețea lui. Dar, deocamdată, sînt la jumătatea drumului; lucrările mele nu sînt încă așa cum le vreau.

## IULIA HĂLĂUCESCU

Numeroasele documentări în diferitele regiuni ale țării, tot ce-am văzut în orașe și sate mi-a oferit un spectacol bogat și variat, m-a impresionat și mi-a întărit sentimentul mîndriei de a fi cetățeană a acestei țări. Este o experiență care mi-a sugerat ciclul *Patria mea*. Aș vrea să sistematizez în așa fel materialul, să-l pot în așa fel pre-

Am terminat, împreună cu Riți Gavrilă, o tapiserie pentru Sfatul Popular al regiunii Oltenia, o compoziție cu elemente simbolice. *Sărbătoare*, *Visul* sînt alte două tapiserii terminate de curînd, iar *Adam și Eva* este o a treia la care lucrăm în prezent.

Continui să cioplesc lemnul. Mi-am propus și am reușit să termin o compoziție simbolizînd avîntul secolului nostru.

## PAVEL ILIE

În lucrările mele pornesc de la o realitate interioară, de la o trăire, pentru că ceea ce ne aparține nouă artiștilor, cu adevărat, cred că este emoția.



Țin mult la legătura cu natura. Desenele le fac în natură, nu ca s-o imit, ci pentru că aceasta le dă mai multă căldură, mă ajută să comunic cu oamenii. În acest sens mă simt legat de ceea ce face tineretul, de strădaniile colegilor mei; mi se pare că dacă ei vor izbuti să se exprime mai bine, mai esențial, și eu mă voi împărtăși din acest « cîștig ».

#### GH. ILIESCU — CĂLINEȘTI

Consider că o sculptură trebuie să fie materializarea unei idei. Să gîndesc în spațiu, să gîndesc în spiritul nou al artei monumentale românești, aceasta m-a călăuzit în realizarea lucrării *Legenda Dochiei*,

ale sferelor enorme de metal strălucitor, țesînd, toate, rețeaua compozițională a construcțiilor industriale moderne pe care le înțilnesc în călătoriile mele prin țară, și formele cu care trăiesc zilnic în atelier — păsările și copacii scoarțelor noastre, spirala, rozeta, briul șerpuitor — constituie în esență, pentru mine, o singură familie. Descoperirii unei fericite armonii a acestor două categorii de forme îi închin timpul meu de atelier.

#### GHEORGHE IONESCU

Am pictat în ultima vreme portrete, naturi moarte, peisaje. Am în lucru și câteva compoziții. Unele

noastre, nu vom lucra în spiritul ei și vom face un fel de manierism folcloric.

După o documentare în diverse regiuni ale țării, am început o suită de peisaje. Concomitent am în studiu câteva portrete și o compoziție inspirată din lupta proletariatului român.

#### ION IRIMESCU

Munca de atelier nu cunoaște oprire și de multe ori nici măcar un scurt răgaz. Este o muncă de mare tensiune, în care pasiunea atinge hotarul totalei dăruiri.

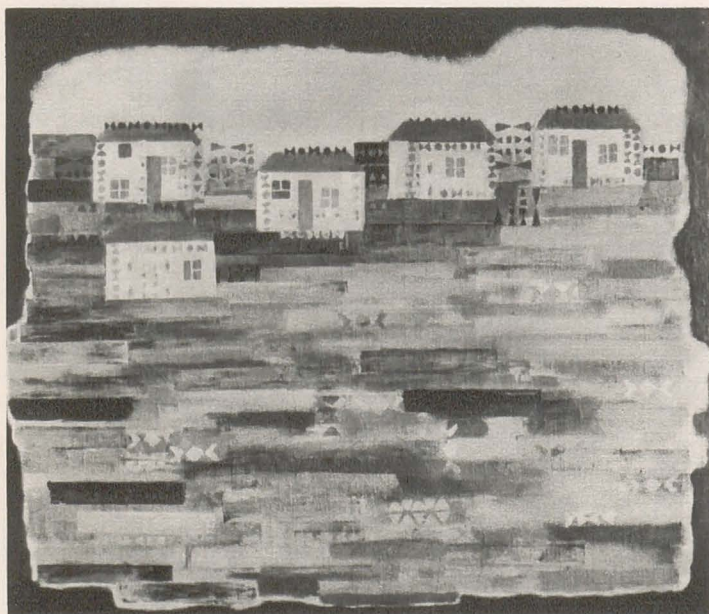
Preocupările mele sînt multiple și permanente, iar dorința de a înfăptui ceva care să-mi exprime

Vreau să sugerez, prin două păsări stilizate, care se desprind dintr-un bloc de piatră, zborul spre înălțimi.

Într-un atelier se află, desigur, multe proiecte: o figură tină, deocamdată în ghips, gîndită pentru marmură; niște fluierași care încep să prindă formă în lemn de stejar. . . dar drumul pînă la realizare e destul de lung și nu totdeauna limpede.

#### ION JALEA

Eminescu la care lucrez va fi un poet olimpiu, încununat cu laur, un zeu inspirat care ascultă glasul muzei. L-am conceput așezat, învăluit într-un drapaj generos, care lasă dezgolită o parte din bust. Face parte din seria de lucrări



ELENA GRECULESEI: Case și cîmpuri — ulei



JANA GHERTLER: Patru voci — ghips

destinată parcului Herăstrău. Am terminat o sculptură în lemn — *Hora*, și cioplesc la un « stilp al iubirii ».

#### FLORICA IOAN

Mă interesează îndeosebi psihologia vîrstelor tinere. În acest sens aș aminti sculptura *Adolescență*. Acum lucrez la o compoziție pe tema familiei, surprinsă în ipostazele sale semnificative. Definitivez proiectul unei lucrări cu caracter decorativ pentru parcul de cultură din Pitești.

#### COSTIN IOANID

Paradoxal, în aparență, formele marilor cuburi, cilindri, piepteni,

în fază de eboș, altele mai avansate. Aș menționa *Omagiul lui Enescu*.

În acest anotimp, natura mă recheamă. Toată viața natura a fost pentru mine — și rămîne mai departe — locul unde mă regăsesc. Contactul cu ea îmi dă sentimentul permanențelor. Vedeți. . . natura e veșnică.

#### NICOLAE IORGA

Nu spun o noutate afirmînd că mi se pare firesc să fim entuziasmați de comorile neprețuite ale artei românești, dar adaug, cel puțin în ceea ce mă privește, că arta populară trebuie să fie în primul rînd bine cunoscută, aprofundată. Altfel, în ciuda intențiilor

gîndul este de asemenea permanentă.

Înafara lucrărilor care vor figura la expozițiile din țară și străinătate (în acest an la Oslo, în Norvegia), am terminat în ultima vreme compoziția *Tinerețe* (transpusă în bronz) destinată litoralului.

În momentul de față toate preocupările mele se îndreaptă spre o problemă, pe cît de captivantă, pe atît de grea: este vorba de executarea unei lucrări care să evoce marea figură a sculpturii românești și mondiale — C. Brîncuși, ce va fi amplasată în parcul Herăstrău.

#### MARTIN IZSAK

Lucrez la o sculptură de dimensiuni mai mari, intitulată *Avîntul*.

care vor împodobi parcul Herăstrău.

Am în lucru și un relief pentru orașul Constanța — «Caii soarelui». Transpunerea machetei în piatră de Bămpotoc (o piatră roșietică, foarte pitorească) va face să scînteie coamele cailor ca niște vîpăi. Lucrarea se va acorda astfel cu explozia de lumină a litoralului. În general mă gîndesc poate mai puțin la lucrări destinate muzeelor. Am în vedere în special o artă de for public care să constituie o prezență nemijlocită în viața de fiecare zi.

#### IOANA KASSARGIAN

M-am gîndit întotdeauna la acel element nou, de natură estetică, pe care l-a promovat arta ultimelor



decenii. Acel «frumos» cu valențe sporite, filtrat prin niște experiențe fertile, spiritualizat prin efortul de gândire plastică al unui secol ce a iubit generalizarea, sublimarea. Mi-a plăcut totdeauna acel nou raport expresiv al volumului cu spațiul născut la capătul acestor metamorfoze.

Acestea sînt doar cîteva gânduri pe care viitoarea mea expoziție personală va încerca să le illustreze mai concret.

## ROMULUS LADEA

Sînt în faza finală a executării unei compoziții pentru Parcul Herăstrău: o statuie în bronz reprezentînd pe Mihail Sadoveanu. Pre-

urmează să fie amplasată în parcul Herăstrău (piatră, 3 m).

## LIGIA MACOVEI

Lucrez la un ciclu de ilustrații destinat poeziilor lui Arghezi; în afară de desenele legate direct de text, am conceput cîteva, inspirate tot din atmosfera liricii argheziene, care au o valoare mai independentă. Cred, de altfel, că o bună ilustrație trebuie să trăiască și înafara textului. Aș vrea să adaug însă că, după părerea mea, ilustrația de carte ar trebui să capete o mai mare extindere. Apar prea puține cărți ilustrate.

În pictură, îmi propun nu atît să fac salturi «miraculoase», ci,

amestec de prospețime, gingășie și asprime, caracteristic adolescenței. De altfel, totdeauna plec de la o concretă a lucrurilor, de la realitatea lor, dar vreau să o transfigurez. Tînd, trecînd prin diverse etape, să recîștig viziunea primă a obiectului, pentru a putea retransmite ideea mea despre lucrul contemplat. Dar dacă nu ești emoționat, nu poți transmite nimic celorlalți.

## PATRICIU MATEESCU

Ceramică, gresie, sticlă, metal... Materiale ale «artei focului». Mă pasionează această artă veche și totuși nouă, modernă, actuală. Sînt convins că artele decorative în

## M. H. MAXY

Există în momentul de față o discuție foarte serioasă și rodnică între adepții unei arte, numită impropriu, pentru retină, și ai unei arte de idei. Consider că artistul contemporan nu poate rămîne indiferent la problemele sociale și politice ale zilelor noastre, decît cu prețul unei dezertări de la tradiționala menire a artei. Dacă arta a cunoscut un secol de aur în Grecia, sau în Italia o Renaștere, faptul se datorează în primul rînd concepției umaniste care a animat gîndirea creatorilor.

Însuflețit de ideile generoase ale umanismului socialist, caut să găsesc pentru portretele contempo-

GHEORGHE ILIESCU-CĂLINEȘTI: Proiect pentru o frescă — desen



COSTIN IOANID: Desen — tuș



gătesc macheta unui bust compozițional al lui Avram Iancu și urmăresc transpunerea în piatră a unei lucrări monumentale destinate Complexului Studențesc din Cluj.

## CONSTANTIN LUCACI

Activitatea mea din ultima perioadă s-a concentrat asupra unor lucrări de artă monumentală. Este poate de prisos să spun, dar angajarea în această direcție ne pune în fața unor mari răspunderi. Am realizat pentru orașul Victoria, lucrarea Știința — un ansamblu sculptural din oțel inoxidabil și piatră. În momentul de față am terminat macheta unei statui a pictorului Ștefan Luchian, care

încetul cu încetul, să ajung la o decantare, la o mai mare simplitate, la un figurativ mai elaborat, rămî-nînd, bineînțeles, credincioasă constantelor creației mele, viziunii mele optimiste.

Continuă să mă emoționeze figura umană, a cărei expresie complexă încerc s-o surprind în cîteva portrete compoziționale ce vor figura în expoziția personală din toamna aceasta.

Dacă doresc ceva cu adevărat, doresc să fac o pictură pentru «marele public». Și nu ocolesc nici s-o spun, nici s-o fac.

## SULTANA MAITEC

Lucrez la un portret de adolescent. Aș vrea să pot reda acel

general au un foarte important rol în societatea contemporană, fie în decorațiile clădirilor și ale parcurilor, fie în nenumăratele obiecte de uz cotidian, pe care le vrem simple, practice și frumoase. E important și nobil să năzuiești a crea opere care să îmbogățescă zestrea muzeelor. Tot atît de important este, desigur, să dai obiectelor de utilitate noblețea frumosului...

Definitiv pentru noul hotel din Piatra Neamț, împreună cu mai mulți artiști bucureșteni, două lucrări monumental-decorative. Lucrez de asemenea, un panou în gresie srălțuită, gîndit în spiritul compoziției și ornamenticii populare, destinat fațadei unei clădiri din centrul comercial al Galaților.

ranilor mei, pentru peisajele sau naturile statice pe care le elaborez, formele artistice cele mai adecvate, în stare să exprime bucuria de a trăi și participarea activă la transformările revoluționare, materiale și spirituale, ale epocii noastre.

## VIOREL MĂRGINEAN

Doresc să-mi cunosc bine țara. De cîteva ani mi-am făcut un obicei: revăd sau cercetez mereu alte regiuni. Îmi compun imaginile la fața locului. Seara, cercetez schițele și le recompun. Acasă, în atelier, repet operația. Compunînd imaginea, ea se desenează și desenînd-o ea se compune. Încep să pictez pornind totdeauna de la



o asemenea schiță. Am început să mă interesez mai mult și mai des de portret și de compoziție, ele devenind preocupări actuale și de viitor. Cu gândurile acestea mă pregătesc, din nou, de drum.

#### EMIL MEREANU

Preocupat de ideea corespondenței și îngemănării artelor, am realizat compoziția intitulată *Dansul și muzica*. O altă lucrare, de curând terminată, este *Fintina*, concepută pentru a fi amplasată în ambianța naturală a unui parc.

Lucrez la un proiect de monument închinat evenimentelor de la Lupeni — din 1929, în care aş vrea să evoc lupta clasei muncitoare, măreția eroismului colectiv.

deosebit mă atrage portretul. Încerc acum să abordez portretul și-n tapiserie, căci pentru mine căutările în aceste două genuri se complinesc.

Actualele mele preocupări se vor concretiza în expoziția personală de pictură și tapiserie pe care o pregătesc.

#### FLORIN NICULIU

Mi-aș dori o legătură mai fructuoasă cu arta populară, cu poezia și geometrismul ei tipic, și, totodată, o integrare mai organică în spiritul epocii noastre. Imaginația mea este solicitată de vastitatea spațiilor cosmice, de noile cuceriri ale minții omenești care iscodește neosit tainele naturii, de capacitatea

subiect inepuizabil care se poate preta la infinite moduri de interpretare. Nu mi se pare obligatoriu ca figura umană să fie o preocupare pentru toți pictorii, dar cred că unii colegi o consideră pe nedrept un subiect depășit sau incompatibil cu pictura modernă.

Doresc să fac o pictură tonică, vitală, echilibrată, cu un accent de gravitate, care este a vieții însăși. Principal mi se pare să comunic o emoție, o emoție pe care am resimțit-o eu, cu felul meu particular de a privi viața în minunata ei desfășurare.

#### GHEORGHE OLARIU

În fiecare an, nu departe de Tîrgu-Mureș, are loc vestitul tîrg

munca îmi dă sentimentul unei noi dimineți.

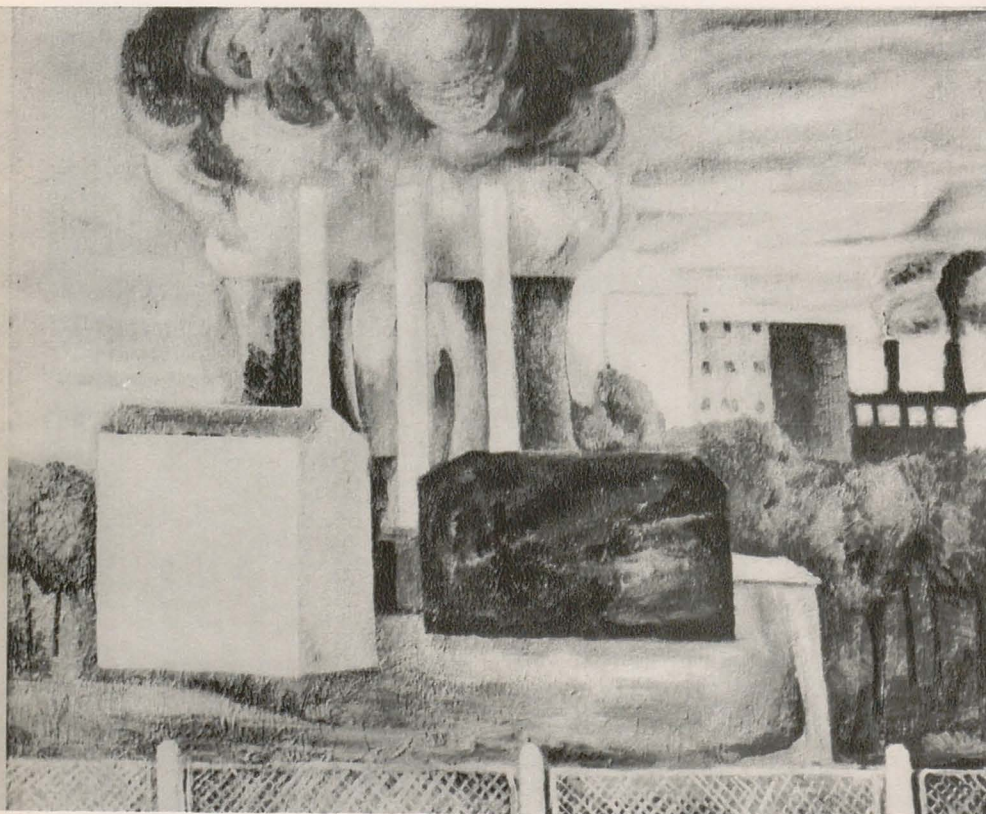
Un mare poet afirma acum un secol că «artistul trebuie să fie cel mai util cetățean din tribul său». Cred că-i gândul cel bun.

#### FRANÇOIS PAMFIL

Am terminat o compoziție — *Fereastră la Dofana*, în care m-am străduit să evoc, cu posibilitățile mele, trecutul de luptă al proletariatului nostru. Aș aminti, dintr-o serie de monotipii, realizate la începutul acestei primăveri, un portret de țărăncă — *Fată din Ineu*.

Preocupindu-mă, cu interes sporit, de pictură, lucrez în prezent la o compoziție intitulată *Viața peste tot*.

#### FLORIN NICULIU: Peisaj industrial — ulei



ION IRIMESCU: Tinerețe — ghips (detaliu)

#### GEORGETA NĂPĂRUȘ

Mă interesează problemele de tehnică, dar, mai mult decât atât, doresc să-mi clarific gândurile și trăirile. Vreau să exprim diferitele etape ale cunoașterii mele despre lume și viață. Și cum tot lumea de la țară o cunosc cel mai bine, de aici îmi iau subiectele. Aș vrea să redau o esență a acestei lumi, să pătrund undeva mai în adînc, dincolo de pitoresc. Dar, propriu-zis, în toate lucrările, despre mine vorbesc. Căci opera unui artist este, într-un sens, autobiografie.

#### EMILIA NICULESCU

Mă interesează omul și tot ceea ce ține de sfera umanului. În mod

omului de a găsi soluții la gravele probleme pe care le ridică complexitatea realității contemporane. Sînt preocupări cărora mijloacele simbolice și atmosfera de vis a unora dintre lucrările mele încearcă să le găsească un răspuns.

#### SANDA NIȚESCU

Ceea ce mă interesează pentru viitor este reluarea preocupării mele pentru figura umană, pe care am părăsit-o un timp în mod deliberat. Cred că o anumită experiență de tehnică și de gândire plastică pe care am cîștigat-o în ultimul an, îmi va folosi pentru a putea găsi o rezolvare a portretului sau a integrării figurii umane în peisaj. Găsesc că figura umană este un

de cireșe de la Brîncovenești. Nu e atît tîrg, cît veselă sărbătoare tradițională. Mi-a suscitât interesul, devenind o preocupare care se concretizează acum în pictură. Aici, unde pulsul vieții îmbracă forme tradiționale, vreau să surprind oamenii și încerc să pictez un crîmpei de tîrg, sugerînd ambianța și semnificațiile actuale. În măsura în care voi putea... Tind spre simplitate, vreau să sintetizez formele, să relievez semnificațiile prin puține elemente.

#### ION PACEA

Fac studii de portrete în vederea unei compoziții, am în lucru cîteva flori, natuiri statice, într-un cuvînt, muncesc ca oricare altul. Numai

#### CONSTANTIN PAULEȚ

Peisajul Dobrogei conține motive picturale inepuizabile. În lumina care i-a atras de atîtea ori pe artiști pulsează acum, tinerește, o altă viață... recolte bogate, fabrici, palate pe țărmul mării. Aceste motive, de fapt, constituie subiectele pinzelor la care lucrez.

#### ANGI PETRESCU-TIPĂRESCU

Am îndrăgit cu deosebire ilustrația de carte pentru copii și o pregătesc cu exigența pe care o ai față de lucrările ce trebuie să figureze pe simezele unei expoziții. Ceea ce lucrez acum poate părea oarecum «ingrat»: o nouă carte de citire



pentru clasa I. Copilul «intra», la șapte ani, într-o carte total ruptă de lumea din care venea el. Vreau să dovedesc că se poate face «mai bine». Pregătesc și o serie de ilustrații la volumul *Cîntare omului* de Arghezi, compoziții pe teme sugerate de ideea directoare a acestui volum.

Cred că ilustrația de carte ar merita mai multă atenție din partea editurilor, în special a Editurii didactice. Forțe artistice există, iar posibilitățile editurilor sînt mari. De ce n-am conlucra mai fructuos?

## CONSTANTIN PILIUȚĂ

Mă interesează culoarea și linia, echilibrul spațiului într-o supra-

ta-le-qual, elemente de artă populară. Cred că lucrul meu se înscrie în mod firesc în geografia pămîntului nostru. Aș dori ca tapiseria să intre mai frecvent în decorație, să trăiască și în marile spații ale instituțiilor, și în interiorul intim al unei case; de aceea mă preocupă atît marea, cît și mica tapiserie. Am conceput o tapiserie monumentală — *Deputatele regiunii Oltenia*, realizată în in, borangic, lînă. Jocul de linii va sugera unduirea maramelor, iar coloritul, apropiat de fibra naturală, va păstra spuma ei. Tot spațiilor largi ale unor instituții, le sînt destinate tapiseriile *Toamnă în munții Carpați* și *Copii cu sorcova*. Pentru interiorul modern am proiectat tapiserii de dimensiuni mai mici, într-un colorit delicat.

telor mele. Dintre ultimele lucrări, de curînd terminate, amintesc *Înflorire* și *Orgă*. În prima încerc să exprim sentimentul marilor creșteri și împliniri ale timpului nostru; în cea de-a doua am dorit să surprind ceea ce este muzică în această creștere.

## ION POPESCU-NEGRENI

Caut să pictez aspecte ale muncii care se desfășoară pe ogoarele patriei, preocupare care stăruie în gîndirea mea de multă vreme.

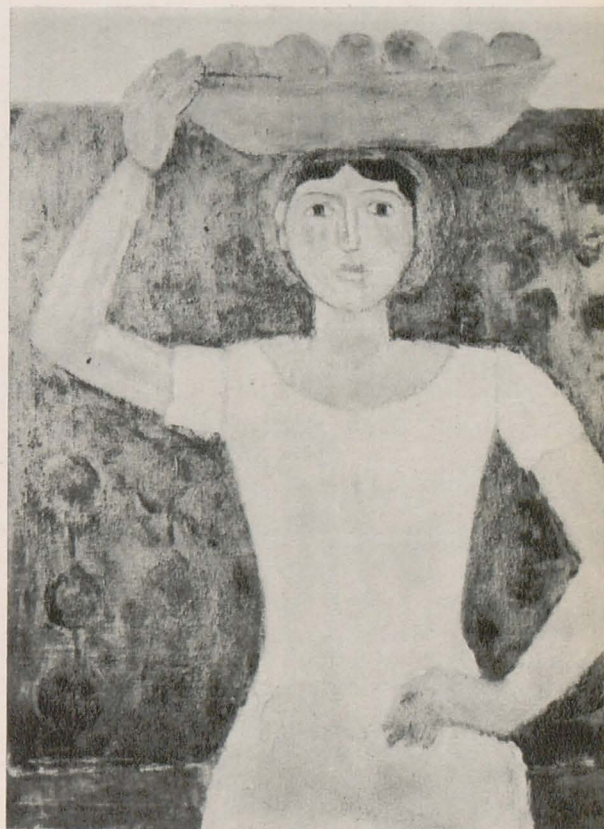
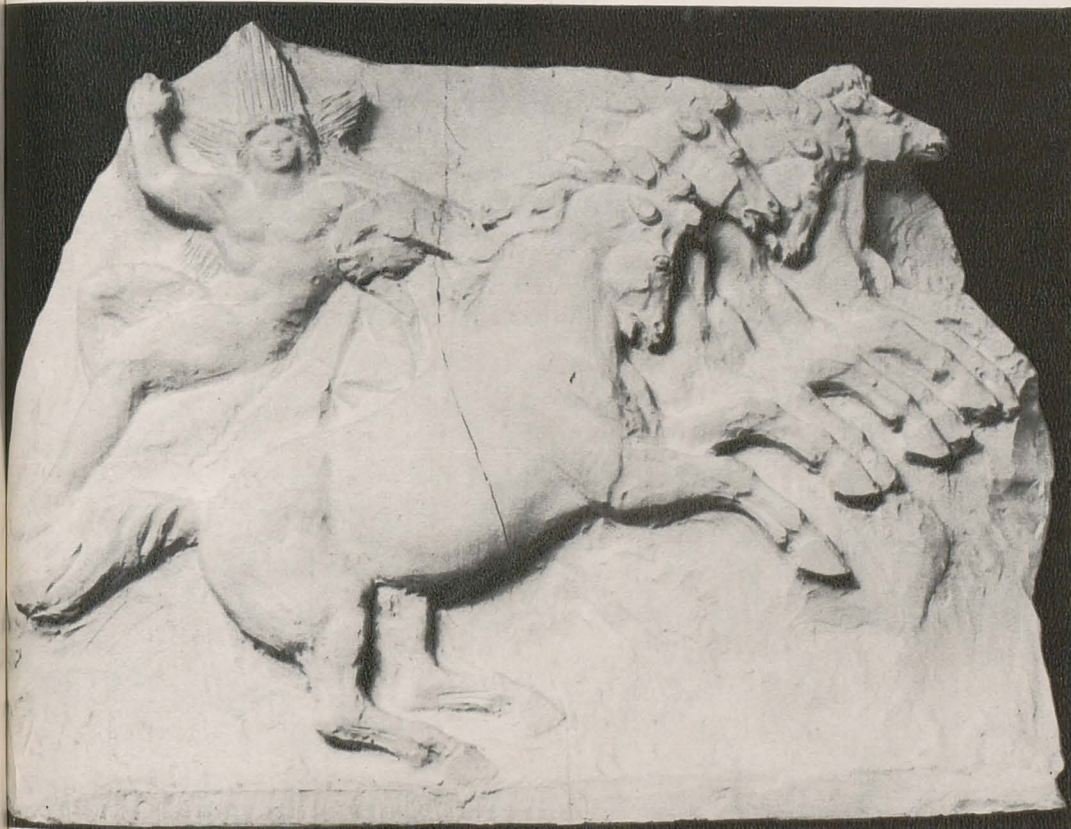
Frumusețile pămîntului nostru, viața și obiceiurile poporului îmi solicită puterea de muncă; imaginile îmi vin în minte fără să fie chemate, ca anotimpurile...

zate la maximum, ele vor fi totodată și arhitecturale, avînd și o destinație utilitară precisă. Așa cum concep aceste lucrări, ele vor îmbina în mod armonios valoarea estetică și funcția utilitară. Sînt probleme complexe, dar cred că efortul de a împleti frumosul cu utilul, de a destina producția noastră artistică înfrumusețării cadrului de viață este cu deosebire necesar.

## ION SĂLIȘTEANU

Consider că nimic nu e mai necesar decît curajul enunțului artistic neajustat (fără modernizare exterioară de teama desuetudinii, fără ponderare docilă de teama reproșului), formularea plastică au-

## ION JALEA: Caii soarelui — ghips



ION PACEA: Țărancă — ulei

față, construcția precisă, armonioasă a liniilor, știința desenului. Am acum pe șantier un ciclu de ilustrații la *Azîlul de noapte*; am terminat de ilustrat *Prostia omenească* din poveștile lui Creangă. Mai fac ilustrații la 1907 a maestrului Arghezi, după care voi începe altele, la romanul lui Eugen Barbu — *Groapa*. Panouri decorative din piatră de riu, afișe, portrete de actori, proiecte de scenografie, toate acestea mă solicită deopotrivă.

## MIMI PODEANU

Nu-mi propun să fac un lucru «romănesc», mimînd sentimentul unui artist care a trăit acum două secole, sau transpunînd la scară,

## ADRIAN PODOLEANU

Toate preocupările mele izvorăsc din dorința de a vorbi într-un limbaj contemporan despre contemporaneitate. Mă străduiesc să obțin forme de exprimare clare și accesibile, simple și grăitoare. Sînt problemele pe care mi le pun în compoziția *Efort comun* (reluată), în noua compoziție — *Flori* — inspirată din viața Săvineștilor, în cele două portrete compoziționale și în suita de peisaje industriale.

## MIHAI POPA

Aș vrea să găsesc echivalențele plastice ale gîndurilor și sentimen-

## RODICA POPESCU

Mă pregătesc pentru o viitoare expoziție care va cuprinde lucrări de sculptură în lemn și bronz — (negru și aur) — și poate lemn policrom.

Năzuiesc să comunic și altora profunda bucurie pe care o simt în fața descoperirii tulburătoare a esenței spirituale ce sălășluiește dincolo de aparențe. Căci adevăratul artist împărtășește tuturor emoția lui.

## SPIRU SĂBIESCU

Mă preocupă realizarea unor sculpturi monumentale. Plastici-

tentică care să ne exprime pe noi, cu ezităările, cu pasiunile noastre.

Îmi pretind teme ample, legate de ceea ce m-a impresionat în realitatea complexă, materială și spirituală, în care mă dezvolt. Aș vrea să rezolv aceste lucruri pe drumul picturii care mă bucură, pe care o doresc mereu, fără să știu acum exact cum va arăta.

## GHEORGHE ȘARU

În ultimul timp mă preocupă în mod deosebit probleme legate de grafică. Tatonările mele în acest domeniu — pînă nu de mult — se limitau la schițe de mici dimensiuni; arareori la lucrări realizate cu gîndul unei participări la vreo expoziție.



Recent am întreprins o călătorie în Mexic. Modul în care e preluată și dusă mai departe acolo tradiția, originalitatea școlii mexicane din zilele noastre, care a dat o artă în spiritul modern al epocii dar și în spiritul tradiției, m-a impresionat puternic. Cunoașterea acestei arte, îndeosebi a artei monumentale, constituie pentru mine una din cele mai instructive experiențe.

#### MIRCEA ȘTEFĂNESCU

Lucrez la finisarea în piatră a două coloane ornamentale, cu basorelieuri, ce vor fi amplasate la Eforie-Sud. Paralel, am început machetele pentru o statuie a lui Anton Pann, destinată casei memoriale din Rîmnicu-Vîlcea. Am cio-

de piatră naturală și destinată noii clădiri a Universității din Timișoara. Arta monumentală mi-a fost mereu preocuparea de căpătii. Am vorbit ades despre problemele ei. Simt totuși nevoia să reafirm că, după opinia mea, arta monumentală trebuie să depășească agreabilul. Nu minimalizez importanța decorativului, care are un rol bine determinat, dar cred că arta monumentală trebuie să exprime, în primul rînd, cu limpezime, un mesaj social. Nu voi renunța la caracterul accesibil al artei, care nu-i diminuează, ci îi sporește valoarea.

Am reluat o veche idee pe care aș vrea s-o concretizez în forme mai expresive, mai dinamice, și care să se înscrie cu mai multă autoritate în spațiu. Este vorba de o alegorie a agriculturii. O lucrare în lemn, *Lectura*, și câteva portrete, printre care cel al lui Gh. Gheorghiu-Dej, vor fi primele care vor umple spațiul noului atelier.

#### MIRCEA VĂRZARU

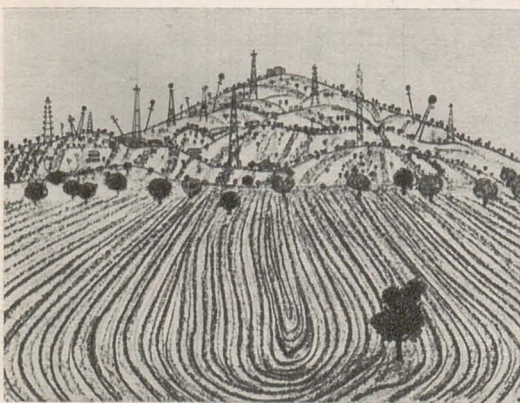
Năzuiesc să mă exprim printr-o construcție severă și un desen simplu. Am pe șevalet o compoziție inspirată din viața țăranilor, de fapt un portret psihologic. Lucrez, de asemenea, la o serie de portrete, schițe de compoziții, peisaje industriale.

frumusețe cu ajutorul unor simboluri. Această stare poetică legată de sentimentul existenței, ca și ideea germinației continue a pămintului generos, le-am urmărit în lucrările mele mai noi. Alte încercări, alte drumuri mi-au rămas exterioare; tot aici a trebuit să mă întorc — la sugerarea unei fericiri primordiale prin portretul sau peisajul-simbol.

#### GEZA VIDA

Lucrez la figura eroului popular maramureșean Pinteș Grigore, o compoziție ronde-bosse în lemn. De asemenea mai am în lucru câteva figuri de dimensiuni mai

MIRCEA VĂRZARU: La sfat — ulei



VIOREL MĂRGINEAN: Arături de toamnă — cărbune și pastel



ȘTEFAN SZÖNYI: Proiect pentru decorarea Universității din Timișoara — cărbune (fragment)

ION SĂLIȘTEANU: Logodnici — ulei



plit și douăzeci și patru de statuete în lemn pentru magazinul de artă al Fondului Plastic. Lucrările sînt unicate, iar Fondul Plastic va multiplica în ceramică o parte din ele. Am mai început executarea unei garnituri de mobilă din lemn cioplit, în stil rustic. Sînt de părere că arta decorativă este un domeniu în care am putea realiza multe lucruri utile. În definitiv, artistul este chemat să satisfacă nevoia de frumos și în această direcție cîmpul nostru de activitate este imens.

#### ȘTEFAN SZÖNYI

Definitivez o lucrare de artă monumentală realizată în mozaic

#### FLORICA VASILESCU

... Aș cuteza o modelare a gîndurilor mele în tiparele unei plastici decorative noi — de care au nevoie arhitectura noastră modernă, orașele noastre, contemporanii noștri. ... Aș îndrăzni să-mi doresc pentru asta, măcar o fărîmă din sufletul, mintea și mîinile făuritorilor artei noastre populare.

#### PAUL VASILESCU

De puțin timp, între pereții noului atelier, încerc sentimentul celui care pornește pe un drum dorit. Încep să mă gîndesc la lucrările prin care îmi voi satisface dorința de a răspunde necesităților zilelor noastre.

#### MIRCEA VELEA

Doresc ca în pictura mea să ajung la o formă mai sintetică a imaginilor.

Nu de mult am terminat o lucrare de artă monumental-decorativă în interiorul noii policlinici din Vitan. Acum pictez peisaje și mă gîndesc să reiau, după schițele mai vechi, peisajul industrial hunedorean. Tot în vederea realizării unor pinze inspirate de viața șantierelor patriei, mi-am propus să plec în documentare la Hidrocentrala «Gheorghe Gheorghiu-Dej» de pe Argeș.

#### VIORICA VELESCU

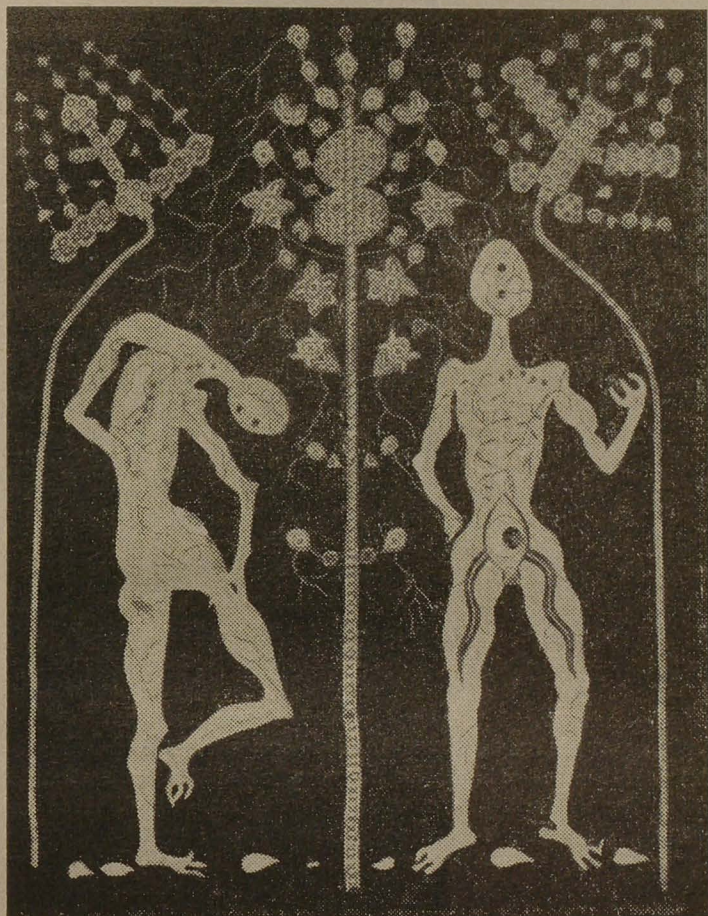
Ceea ce mă preocupă este redarea unui sentiment de liniște și

mici, în cadrul unui ciclu pe teme din mitologia populară a Maramureșului, pe care o consider o inepuizabilă sursă de inspirație, proprie temperamentului, viziunii mele.

#### CLARETTE WACHTEL

Caut să descopăr în viața de toate zilele elementul de parabolă, de basm; nu-l limitez însă la sensul de feerie. Fiecare moment, fiecare obiect din realitate este atît de «miraculos», poartă o încărcătură de semnificații atît de complexe, încît nu cred că poți ajunge vreodată să epuizezi frumusețea realității. Această idee constituie subtextul lucrărilor din viitoarea mea expoziție.





EXPOZIȚIA  
DE  
TAPISERIE  
ȘI  
SCULPTURĂ  
MICĂ  
DIN  
R.S.F. IUGOSLAVIA

VASILE DRĂGUT

Sala Dalles a găzduit în luna martie a.c. o revelatoare expoziție de tapiserie și sculptură mică iugoslavă.

Selecția riguroasă a materialului — cu respectarea varietății reale a peisajului artistic din țara vecină — și clara lui prezentare muzeistică au fost principalii factori care au asigurat acestei expoziții un succes de prestigiu în rîndul iubitorilor de artă din țara noastră.

Relativ tînără, dar beneficiind de o bogată tradiție a țesăturilor populare, atât de variate de la o zonă la alta, tapiseria iugoslavă se individualizează prin căutarea unui limbaj clar, răspicat uneori, prin efortul de topire în cadrul viziunii moderne a unui gust decorativ și cromatic specific. Comunicarea cu tezaurul folcloric sau cu tradițiile artei medievale nu se operează mai niciodată pe planul motivelor, tapiserii iugoslavi încercînd să valorifice aspecte definitorii

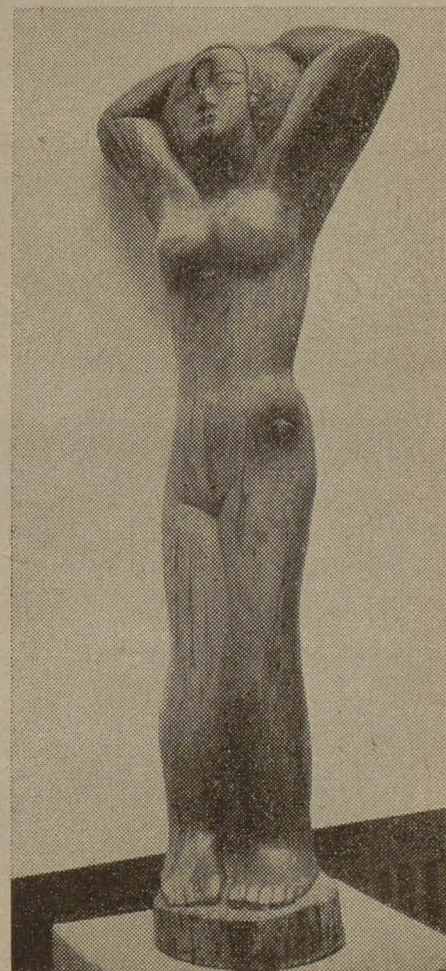
pentru orizontul estetic propriu poporului iugoslav.

Tapiseria intitulată *Compoziție*, de Jagoda Bujici, ne-a impresionat prin excepționala claritate a organizării, prin subtila modulare melodică a tonurilor de lină (culori naturale), și prin perfecta integrare în viziunea modernă a amintirilor folclorice înțelese nu doar în latura lor formală, ci în actualitatea perenă a valorii lor estetice.

În *Masă țărănească*, Mladen Sirbinovici reușește de asemeni actualizarea în formă și cu sens artistic modern a unei imagini familiare locuințelor țărănești, conferind monumentalitate și durată unui motiv de inspirație în aparență modest, dar în realitate cu largi și adînci semnificații umane. Stirnit parcă de ecourile artei și legendelor din îndepăr-

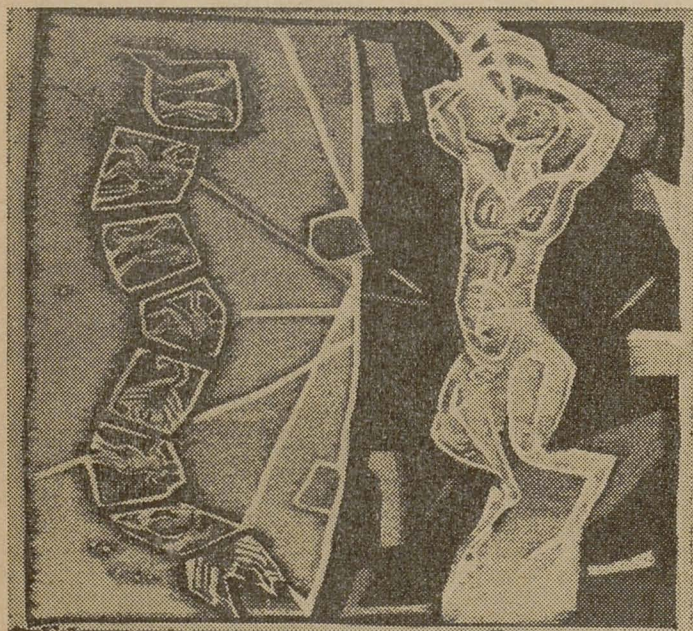
tatul ev mediu, Isidor Vrsajkov (lucrarea *Tapiserie*) strecoară în subtila țesătură a tonurilor care se întrepătrund farmecul cromatic al vechilor hrisoave îngălbenite de vreme, dar pe care stăruie vioiciunea frontispiciilor și majusculilor colorate. Îngînarea nopții cu ziua este transpusă în tapiseria intitulată *În zori* — autor Etelka Tobolka — într-un dialog cromatic rafinat; pasajul de la tonurile albe la tonurile de gri și negru se integrează într-o compoziție de o cristalină puritate. Descifrăm pe această direcție, de valorificare nemijlocită a impulsurilor lirice, un univers al sensibilității proaspete pe care tapiserii iugoslavi îl îmbracă în forme variate, potențîndu-i expresia. Fie că este vorba despre tapiseria *Pătul*, de Bosko Petrovici, în care amintirile folclorice sînt subordonate unei vi-

MILICA ZORICI:  
Oameni din Hiroșima  
— tapiserie

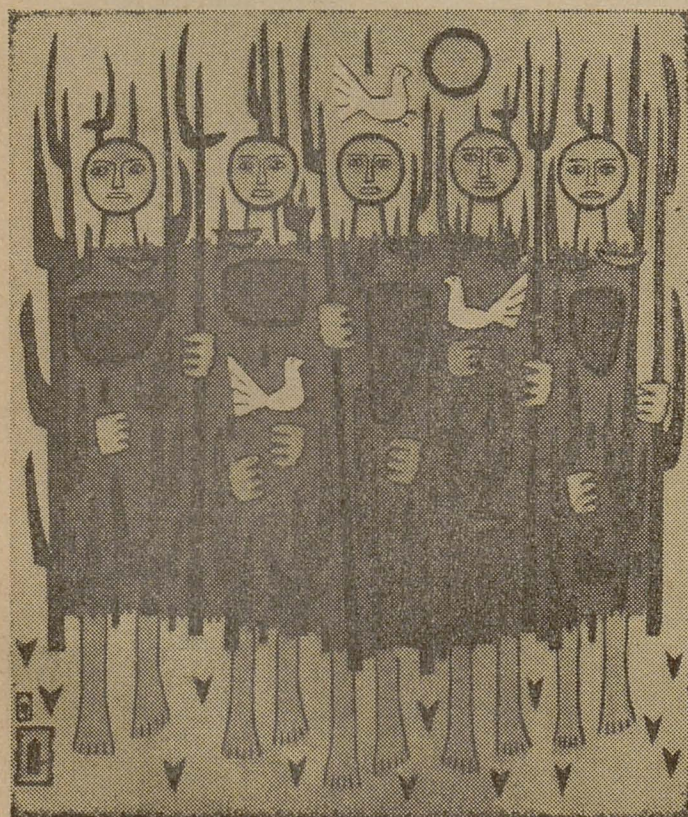


RISTO STIJOVICI: Nud —  
lemn de nuc





BOSKO KARANOVICI: Compoziție — tapiserie



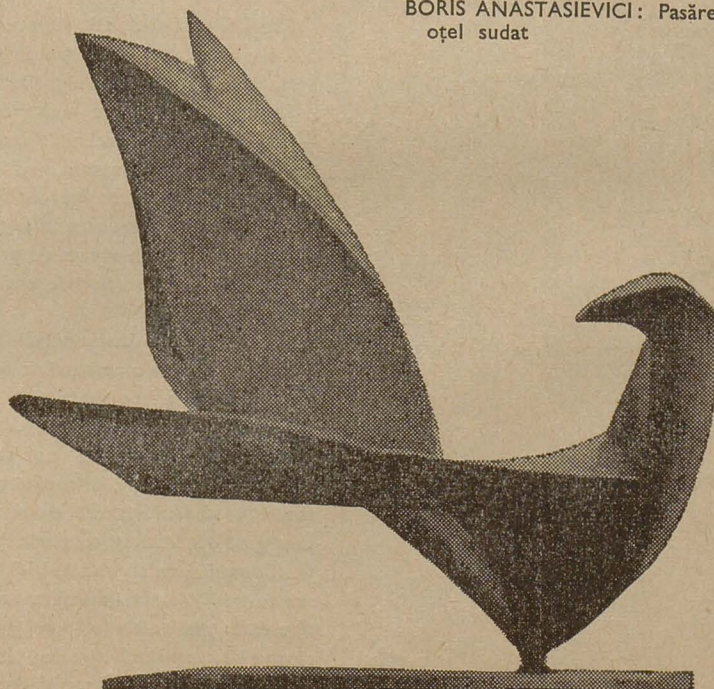
LAZAR VUJAKLIJA: Compoziție — tapiserie

ziuni abstractizante, fie că este vorba despre tapiseria *Semne*, de Janez Bernik, în care dialogul dintre negru și alb amintește scrierea pictografică de pe kakemono-urile japoneze, fie că este vorba despre incursiuni la hotarele stărilor de vis, ca în tapiseria *Uscător de iarnă*, de Franțe Slana, o trăsătură comună, demnă de luat în seamă, este rigoarea execuției, perfectă stăpânire a mijloacelor de expresie.

Mai inegală, dar nu mai puțin interesantă ni s-a părut selecția de sculptură mică. Vădind o remarcabilă varietate de preocupări, de la forme strict decorative la compoziții programatice — lucrările prezentate se impun deopotrivă prin multitudinea materialelor și tehnicilor în care sînt realizate. Pulverizînd prejudecata potrivit căreia sculptura mică trebuie să se reducă la rolul de ornament pasiv — sculptorii Nandor Glid (*Balada spînzuraților, Dachau*) și Drago Trsar (*Manifestație, Demonstrație*) dovedesc că dimensiunile reduse nu sînt un obstacol în calea exprimării unui mesaj cu valori pate-

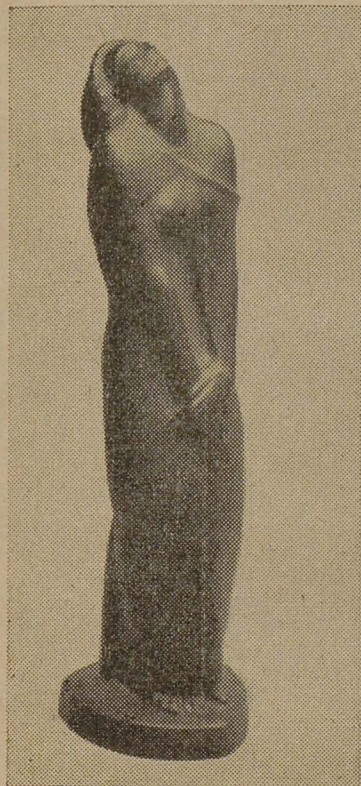
tice. Am reținut de asemeni grupurile *Mineri* și *Banovici*, viguroase și monumentale (autor Stojan Batıcı), lucrarea *Om din Ribniki* (autor Janez Boljka) în care motivul realist inițial este transpus în forme fantastice fără să-și piardă însă identitatea, lucrarea *Jole* (autor Sime Vulas) în care ritmurile pe verticală sînt subliniate de calitățile naturale ale materialului; de asemeni lucrarea intitulată *Pe urmele Sutjeskăi* (autor Ante Grjetici) cu o puternică încărcătură emoțională. Amintind căutările în domeniul compozițiilor abstracte, al compozițiilor cu caracter informal, al compozițiilor « Op-art », nu facem decît să atragem atenția asupra diversității acestei expoziții.

O concluzie privind ansamblul exponatelor poate să pară forțată — dată fiind tocmai diversitatea de tehnici, de materiale și preocupări — și totuși ni se pare că ceea ce trebuie reținut este o anume vigoare în expresie, o anume robustețe a viziunii în care deslușim optimismul artei iugoslave contemporane.



BORIS ANASTASIEVICI: Pasăre — oțel sudat





FERDINAND GALLAS: Durere — bronz

Într-un amurg de octombrie, un om trecea cu pași înceți pe o stradă din Timișoara. O atmosferă de însingurare se degaja din întreaga făptură, din ochii care nu priveau pe nimeni, din gesturile sale făcute parcimonios și dibuitor. Sculptorul Ferdinand Gallas mergea cu capul aplecat. Rar își ridica fața palidă și privea câte un trecător sau vreun grup. Dar nu părea că scenele străzii îi rețin atenția. Lăsa mai degrabă impresia că ochii săi blânzi și serioși scrutează în adâncul sufletului. Parcă trebuia să lămuirească unele lucruri, nu acum, la masa artiștilor spre care se ducea, ci mai târziu, poate, în liniștea atelierului său.

În jurul acestei mese, din cafeneaua de lângă teatru, ședeau puținii săi prieteni, pictori, scriitori, gazetari și artiști ai trupelor teatrale în trecere prin oraș.

Discuțiile erau animate: se frământau idei în legătură cu arta, se apreciau apariții literare ori fenomene noi științifice, dar, mai cu seamă, se dezbăteau evenimente ale vieții sociale, care prin noutatea lor stîrneau nedumeriri sau întrebări neliniștitoare. Războiul mondial — primul — abia trecuse. Se prăbușiseră lumi

ce nu-și mai aveau rostul și se ridicau altele, încercînd drumuri noi...

Ferdinand Gallas s-a născut la Timișoara, în anul 1893. Părinții săi nu aveau avere. Ca să-și asigure o înțeleasă care îi dădea posibilități cât mai rapide de trai, l-au dat la Școala de arte și meserii din localitate. Aci se distinge în scurtă vreme și ajunge primul între elevi. E trimis, cu bursă, la Școala superioară de artă decorativă din Budapesta, instituție de învățămînt echivalînd cu o academie, unde talentul său de a modela și sculpta se manifestă fecund. După ce cîștigă aproape toate premiile concursurilor școlare, ba în anul II și un premiu al Salonului budapestan pentru relief, la absolvire este reținut în corpul didactic al Școalei, ca asistent. Drumul spre noi succese părea deschis, însă războiul mondial îl smulge din mijlocul preocupărilor care formau scopul vieții sale pasionate. În 1915 cade prizonier la ruși și e trimis în lagărul de la Krasnoarsk. Trăiește viața oricărui prizonier, pînă la Revoluția din Octombrie, care pune capăt stăpînirii țariste, desființînd lagărele deportaților politici și ale prizonierilor de război. După îndelungi și dramatice peripecii, Gallas reușește să ajungă la Moscova. Deși trebuie să muncească din greu pentru a-și cîștiga existența, totuși se poate înscrie la Academia de Arte Frumoase din capitala Uniunii Sovietice. Doi ani fructuoși petrece între zidurile acestei instituții de artă, pînă cînd, terminîndu-și studiile și răzbit de dorul locurilor natale, în 1921 se întoarce acasă.

În anul următor oferă publicului timișorean roadele strădaniilor sale în prima expoziție personală. Succesul a fost răsunător. Cu banii cîștigați din vînzări, el pleacă la Dresda și München într-o călătorie de studii, dar mai mult pentru a cunoaște prin experiență personală orientările apusene. Întors acasă, în 1923 participă la o expoziție colectivă în orașul natal.

Lucrările sale devin tot mai cunoscute, arta sa tot mai apreciată: în anul 1927, expunînd la Salonul din București, i se premiază o sculptură mică, intitulată *Dans grotesc*.

Receptiv la inovații, Gallas admiră experiențele lui Arhipenko și ale cubiștilor, dar își dă repede seama că aceste drumuri se închid. Se entuziasmează de realizările lui Mestrovici și îl fascinează « pietrele » lui Brancuși. Învăță câte ceva de la amîndoi, dar nu urmează calea lor. În căutare perpetuă, poposește la expresioniști. I se pare că și-a găsit făgașul. « Aceasta e arta, să obții culmea expresiei. Nu interesează cu ce

mijloace » — exclamă el. O nouă însuflețire îl cuprinde. Execută portretele prietenilor de la masa artiștilor din cafenea și busturile altor cunoscuți — oameni de seamă din oraș și din alte părți. Cu timpul însă își dă seama că nu se poate opri definitiv nici aici. Îl supără faptul că de multe ori, prea de multe ori, pentru a obține « culmea expresiei » este silit să recurgă la efecte de suprafață sau la exagerări de construcție depășind limite convenționale. Trebuie să remarcăm însă că tocmai în această perioadă, folosind procedee de patinare a suprafeței, reușește să dea sculpturii străluciri și umbre generatoare de volum.

Între timp izbucnește criza economică mondială din anii 1928—1932. Șomerii umplu străzile, numărul lor crește la milioane, la zeci de milioane. Gallas își îndreaptă și mai stăruitor atenția spre oamenii muncii, nicio dată îndestulător răsplătiți pentru truda lor. Totodată liniile și formele se simplifică, volumele tind spre o realită sintetizare, culminînd în lucrarea *Mama*.

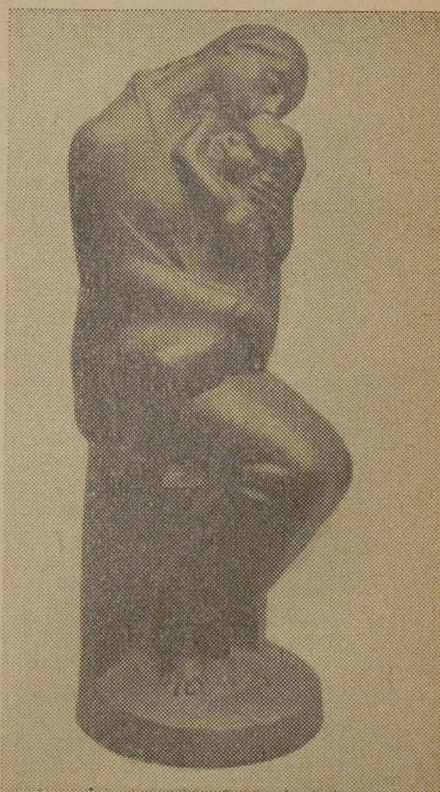
Din păcate, la scurt timp după ce și-a găsit făgașul corespunzător structurii sale sufletești, prin anii 1935—36, simptomele unei incurabile boli de nervi îl obligă să se retragă din viața socială. Zăvorît în atelierul său, crează în grele chinuri ultimele lucrări. Trece prin ani de mizerie, pe care o ascunde însă, chiar și prietenilor celor mai intimi. Prinziind de veste, aceștia caută să-l ajute. Dar boala progresează, viața lui devine nespul de tristă. În anul 1949 se stinge într-o casă de sănătate.

Retrospectiva deschisă în luna octombrie 1965, prin cele 41 de lucrări adunate din colecțiile Muzeului Regional al Banatului (18 piese), ale prietenilor și admiratorilor săi — între care trebuie să amintim în primul rînd pe medicul Dr. Eugen Schuber — a ilustrat aproape toate fazele evoluției sculptorului Ferdinand Gallas, începînd cu *Capul de copil*, în manieră clasică, și continuînd cu portretele elaborate într-o viziune de tranziție spre expresionism. Portretul pictorului O. Szuhaneck, ale poezilor Carol Endre și Fr. Liebhard, al doctorului M. Schönbberger, al Ecaterinei Fleischmann, al Editheii Jenny Janura aparțin acestei faze; alături de acestea — lucrări din cea mai bună perioadă creatoare a sculptorului, ca *Mama cu pruncul*, *Tristețe*, *Nud*, *Nud la plajă* ș.a. Au fost de asemenea expuse lucrări cărora unui critici de odinioară le obiectau atitudinea exagerat teatrală, de « poză »: *Madona*, *Rugăciune*, *Nud cu balalaică*, ca și *Dansul grotesc*,

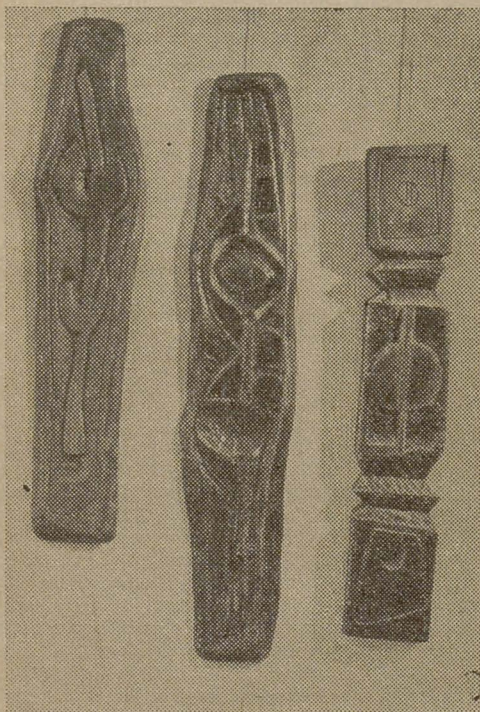
lucrare premiată de Salon. Sentimentele umanitare ale sculptorului apar evident în *Pavatorul*, *Hamalul*, *Mujic cîntînd la balalaică*, dar îndeosebi în lucrarea intitulată *Tandrețe*. Sînt lucrări care mărturisesc interesul artistului față de om și care justifică, în același timp, lupta acestuia, lupta pentru o viață mai bună. Mai trebuie amintite portretul pictorului A. Varga, apoi portretul lui Sabin Drăgoi care, prin masivitatea volumelor, prin simplificarea planurilor și a liniilor feței reduse la esențial, redă sugestiv puterea de concentrare și de muncă a compozitorului. Trei variante ale măștii lui Ady Endre constituie o dovadă a interesului cu care sculptorul Gallas l-a privit pe marele poet. În sfîrșit, mai menționăm un nud de femeie intitulat *Radio*, ale cărui brațe ridicate deasupra capului, în mlădioasă și sugestivă unduire, caută să sugereze răspîndirea undelor radiofonice.

Deși unele lucrări importante pentru orientarea ideologică a sculptorului nu au putut fi prezentate, retrospectiva, în ansamblu, a izbutit să realizeze o imagine convingătoare a operei lui Gallas, asigurîndu-i o mai temeinică popularizare în rîndul iubitorilor de artă.

FERDINAND GALLAS: Mama cu copilul — ghips patinat



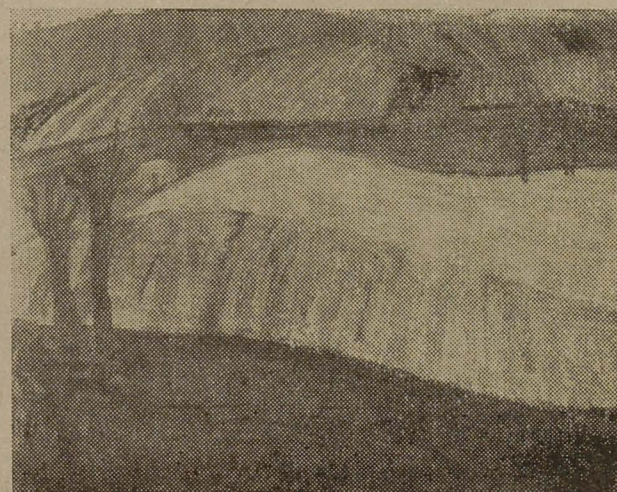




RODICA POPESCU: Floare (lemn cioplit), Floare din Oaș (relief policrom) și Coloană (lemn cioplit)

RODICA POPESCU: Motiv folcloric — relief policrom

NICOLAE IORGA: Dealurile Ludușului — ulei



## RODICA POPESCU

Reliefurile policrome în lemn ale Rodicăi Popescu posedă o tainică forță de comunicare. Izbutesc parcă să recompună acea atmosferă profund familiară, ce te împrejmuie de cum pășești în prima încăpere a vechilor case țărănești, în « vatră ». De aceea, când le privești, le proiectezi firesc în cadrul intim al unui interior, deasupra unui cămin, sau le vezi încălzind albul rece al unui perete cu iradierile lor tandre, evocatoare. Reliefurile ei trezesc în noi profunde rezonanțe asociative, rechemând o lume de milenară vechime.

Încercând o contopire între arta creștăturilor și cea a picturii pe lemn, căutând să urmeze, după cum singură mărturisește, « tradiția populară românească în caracterul ei de sinteză între figurativ și decorativ », artista a reușit să exalte virtuțile plastice ale lemnului, să-l însuflețească, imprimându-i propria-i viziune și o ardoare temperamentală ce-i este caracteristică. Iată de ce lucrări ca *Triptic*, *Maternitate*, *Lumească*, *Troiță* depășesc limitele unor exponate pur decorative, ele incluzând un substrat ideativ, o meditație asupra ciclului

și rosturilor vieții. Astfel, în lucrarea *Triptic (Destin)* ce figurează motivul vital al fecundității în dezvoltarea lui ciclică, artista a încrustat la capetele primului element două cercuri, doi sori, continuându-se fiecare prin prelungiri vibratice ce stabilesc între ei o atracție polară; predominanța culorilor reci, albastru și verde, intensifică starea de tensiune. Elementul median reprezintă împlinirea, fecundarea, maternitatea; un roșu cald scaldă întreg panoul. În ultima parte a tripticului, totul apare răsturnat; moartea sistează ciclul; totuși, din centrul panoului, un cerc mic, de un albastru intens, iradiază promisiunea unui nou început.

*Maternitatea* are farmecul naiv al vechilor icoane zugrăvite de meșteri țărani. Învăluită în roșu stins și-n brunuri, ea ocrotește cu schița unui gest sfielnic, accentuat și de ușoara înclinare a umărului, viitorul copil, un cerc auriu încrustat, un soare intern. Utilizarea accidentelor materialului, a unduirii liniilor vine în susținerea simbolului maternității.

O serie de alte lucrări, *Troiță*, *Paparude*, *Dans*, *Călușari*, *Triptic*, degajă sentimentul stenic al cele-

brării vieții, al energiei solare. În mai toate revin obsedant aceleași simboluri — soarele și un însemn ca un trident (semn folcloric străvechi, întâlnit în țesături și creștături), ce figurează de cele mai multe ori prezența umană. Alte reliefuri, ca *Floare din Oaș*, *Amintiri din Oaș*, evocă prin cromatică sau simbolurile lor un anume climat, un peisaj psihic: văpaia roșului sugerează clocot pasional; albastrul ne poartă către tăceri meditative. Cromatică prețioasă a unor bucăți ce recheamă fastul, opulența broderiilor bizantine, alternează cu explozii vitale de roșuri și oranjuri, sau cu tonuri potolite, ce se potrivesc cel mai bine patinei calde a lemnului.

Dacă în expoziție au rămas și câteva neîmpliniri, ele se datoresc, credem, preluării unor elemente folclorice ce au fost disociate din contextul în care ele aveau o funcționalitate precisă. Sperăm că izbînzile și experiențele acestei etape vor deschide noi orizonturi Rodicăi Popescu, ale cărei potențe artistice s-au încheat atât de expresiv și în trecut (de pildă, în *Familia*, interesant panou monumental din mozaic de sticlă).

## NICOLAE IORGA

Dacă am încerca să-l situăm pe Nicolae Iorga în contextul picturii contemporane românești, l-am alătura aceleiași « familii » căreia îi aparțin, printre alții, Viorel Mărginean și Octavian Vișan, lirici ai paletelor, fervenți cercetători ai artei noastre populare, artiști pentru care frecventarea folclorului nu înseamnă preluarea unor motive sau unor forme, ci meditație asupra valorilor unei arte de mare expresivitate și vechime. Ca și la ceilalți doi pictori amintiți, asimilarea organică a lecției artei populare se vedește mai cu seamă în paletă, cromatică multora dintre lucrările lui Nicolae Iorga fiind inspirată fie din ceramică, fie din picturile populare pe sticlă.

În prima sa expoziție personală, Nicolae Iorga prezintă peisaje, compoziții, portrete, naturistice. Dintre toate, socotim peisajele și naturile statice ca reprezentative pentru potențele sale creatoare. Departe de a fi simple « redări », ele sugerează totdeauna o stare sufletească, exprimă o

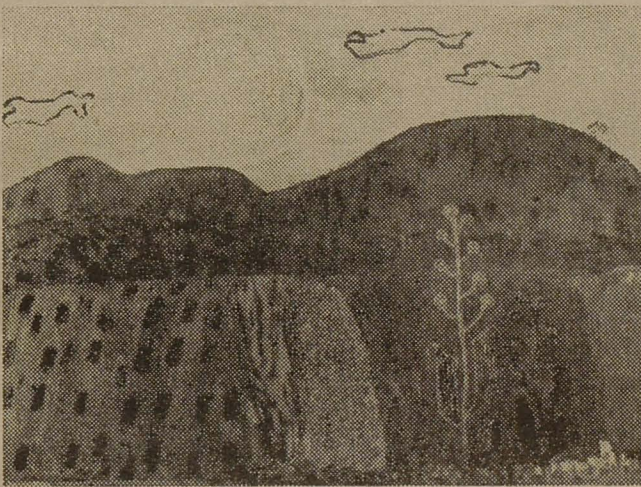


## IULIAN OLARIU

N. ARGINESCU—AMZA

NICOLAE IORGA: La apus de soare — ulei

IULIAN OLARIU: Motiv muzical—tehnică combinată



vibrație autentică. Dealurile Ludușului sau *Peisaj de toamnă*, —peisaje impregnate de «genius loci», de poezia blindă a meleagurilor ardelenesti, —rețin prin coerența lor plastică, prin prospețimea viziunii și atmosfera de liniște reculeasă care se încheagă din formele domoale și din discreția tonurilor. O altă gamă cromatică este indicul unei alte «stări», ca în *Apus de soare*, unde roșul pământului, soarelui și florilor crează o tensiune dramatică. Un sens metaforic, cu implicații folclorice, are și peisajul *Plecarea păsărilor*; formele amintesc opulența autumnală, iar floarea soarelui din centrul pânzei pare cununa Demetrei, zeița recoltelor și a belșugului. *Seară de vară* ar fi putut fi una din lucrările cele mai încheiate ale expoziției, dacă galbenul crud din dreapta tabloului n-ar fi rupt echilibrul cromatic.

Insuficient articulată plastic mi se pare compoziția *Noi și pământul*, deficitară în ce privește organizarea suprafeței. Într-un peisaj construit pe curbe, pata dreptunghiulară pe care este dispusă tinăra pereche nu se justifică plastic, după cum nici con-

strucția perspectivală a peisajului, în al cărui prim plan sînt amplasate personajele tratate bidimensional. De asemenea, distonează floarea construită din pastă în relief, întreaga suprafață pictată fiind netedă.

Portretele, mai mult decorative și grafice decît picturale, au un aer ușor convențional, în schimb naturile statice ca *Primăvara* și *Puritate* înseamnă admirabile reușite; mai cu seamă cea de a doua, care, prin economia mijloacelor și rafinamentul tonurilor, pare a indica jaloanele unui viitor posibil drum.

### IULIAN OLARIU

În expoziția lui Iulian Olariu (martie — galeriile din bd. Bălcescu 23), publicul doritor de inedit a avut surpriza să descopere interesante valențe expresive ale artistului într-o serie de lucrări de grafică — de o tehnică originală, dar neostentativă — armonioase în viziunea de ansamblu.

Dacă la început o retină exigentă poate fi sezisată de un anumit ele-

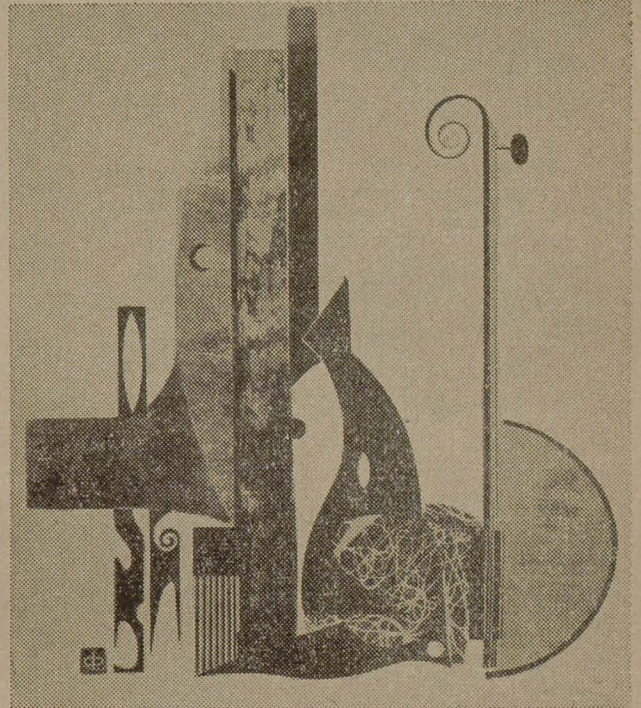
ment agreabil, care rotunjește și subliniază farmecul expresivității, o privire mai atentă va descoperi fără efort principiile de elaborare lucidă și un spirit critic destul de sagace. Și este cu atît mai necesar să subliniem această trăsătură, cu cît în evoluția din trecut trăsătura primordială părea afirmația temperamentală — e adevărat netumultuoasă — și împletită cu anumite obsesii ușor fan-teziste. Acestea aveau îndeobște viziunea și dădeau mai totdeauna o respirație, uneori secret jucăușă, parcă dincolo de intențiile circumscrise, limitate, ale imaginilor grafice.

Toate aceste daruri se văd astăzi limpezite și din ce în ce mai convîngător organizate plastic.

Este adevărat că printre cele cîteva lucrări de sculptură, *Figura compusă* — stilizare foarte liberă, în același timp suplă, și cu urme de stranie rigiditate «mecanică» — este la un pas de bibelou. La fel *Stilpul* și *Nudul la soare*. Și lucrul acesta se vede și mai bine în grațiosul *Cap de tătăroaică*, unde primejdia manierismului pîndea și mai puternic pe artist. Mai discu-

tabil mi se pare însă *Personajul călinescian* care, printr-un plus de decantare sau sublimare, chiar pierzînd din pitorescul «asemănării», ar fi cîștigat în esențialitate plastică. Viziunea artistului se impune prin rezolvările elegante ce nu cad în manierism, precum în *Logodnicii*, de o patină subtilă care subliniază sensibilitatea stilizării, și în *Somnul*, unde ingeniozitatea se împletește cu o anumită prețioasă vigoare. Celelalte lucrări de sculptură (*Pasărea*, *Meditația* și mai ales *Maternitatea*) nu ni se par real adîncite. Sînt viziuni ce «plutesc în aer», ca să zicem așa (adică preocupînd și pe alți tineri sculptori talentați), și au nevoie de un plus de prelucrare personală.

Grafica este, precum spuneam, personală ca viziune și tehnică și armonios echilibrată ca articulare și punere în pagină. Iar substratul ei sufletesc este stenic și posedă o anumită ritmică aproape melodică, deși coordonatele imaginii o plasează într-o atmosferă de tehnicism modern. În cele cîteva *Portrete* rafinamentul tehnic este sezisant. Și este interesant să subliniem că acest



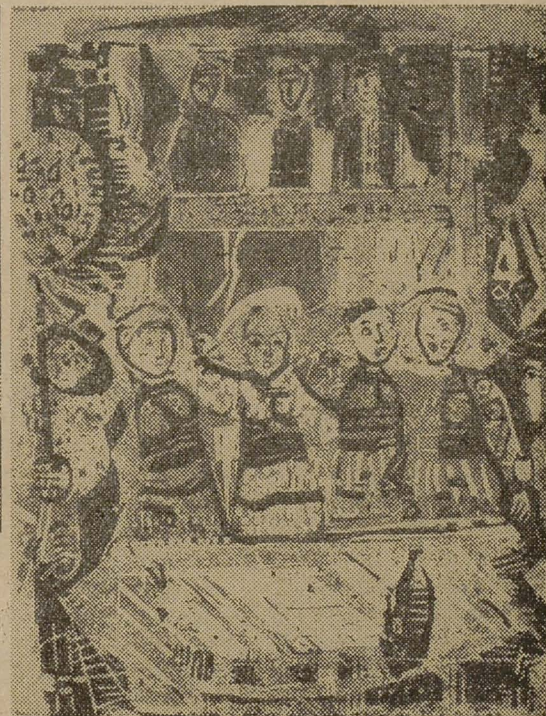


GHEORGHE VASILESCU POPA: Peisaj de iarnă — ulei



GHEORGHE VASILESCU POPA: Copil în peisaj — ulei

ANA ILIUȚ: Nuntă în Oaș — gravură



aparent tehnicism nu anulează substanța lirică, integrând viziunea sa în buna tradiție a unui lirism plastic românesc sobru.

#### GHEORGHE VASILESCU POPA

Pictorul Gheorghe Vasilescu Popa și-a deschis prima sa expoziție personală (Galeriile de artă din Calea Victoriei) după mai bine de două decenii, — timp ce i-a îngăduit o lentă maturizare intimă.

Pornind de la stilizările « naive » ale picturii pe sticlă, de lungă tradiție românească, Gheorghe Popa Vasilescu realizează imagini susținute de un desen sigur și de o punere în pagină sugestivă și echilibrată. Surprinde plăcut ineditul manierei de a construi și de a transpune în chip proaspăt concretul, ba uneori chiar aparent infantil. Structura elementelor figurative, structura imaginii capătă o captivantă noutate, integrându-se însă în iconografia artei populare. Alături tablourile sale ne sugerează o ușoară atmosferă de basm. Artistul înlătură îndeobște

toate servituțiile unor priveliști calpe, fotografic conformiste ori conformist pseudorafinate.

Astfel, un *Copil în peisaj* e prezentat într-o directă frontalitate, într-un cromatism pitoresc (bine dozat), iar perspectiva aproape bidimensională este liberă, păstrând totuși tainice elemente de tipizare ușor hieratică. Bidimensionalul nu anulează iluzia adâncimii în spațiu, ci doar o sugerează, păstrând valențele de ritmică decorativă și semnificațiile unei psihologii cuceritoare. Alte lucrări dovedesc asimilarea unei tensiuni spirituale (chiar foarte vagi influențe Van Gogh, poate prin Țuculescu), cum se poate vedea în peisajele *Primăvară*, *Primăvară la Mogoșoaia* și în *Natură moartă cu flori*. Totuși ansamblul pictural păstrează o unitate personală a stilizării. Peisajul *Cîmpulung-Moldovenesc* cu « etajarea » sa prea schematică arată însă limpede că simplismul poate primejdui evoluția pictorului. Să nădăjduim că netăgăduita sa sinceritate artistică va izbuti să învingă asemenea riscuri și să-i păstreze savuroasa prospețime, îmbogățind-o ca nivel plastic.

#### ANA ILIUȚ

O serie de plasticieni excelează prin ingeniozitate. De aceea grafică semnată de Ana Iliuț poate părea « naivă ». Dar e vorba de o naivitate prețioasă, adică de o bogăție afectivă nealterată, neprecupețită. Mai prețioasă este consecvența cu sine însăși, care, la o privire fugară, poate părea monocordă. Și totuși în expoziția personală a artistei am constatat o certă înnoire, aproape globală, a imaginilor grafice. Persistă doar aceeași dăruire afectivă care, trebuie să recunoaștem, alunecă uneori în sentimentalism discutabil, precum în *Artista amatoare*; la fel în portretul de femeie intitulat *Energie*. Aci, ușoare cochetării, să le zicem « neoexpresioniste », interesante ca intenție, sînt neconvingătoare plastic.

Am întîlnit în expoziție însă și lucrări remarcabil de încheiate, constituind un cert progres față de trecut. De pildă *Arborele*, frumos « patinat », cu unduirii mătăsoase de gri argintat. De asemenea *Cîntecul*, « ținut » în tonuri de senzuală, vibrantă căldură. Sau *Cîntărețele*, cu o

elegantă simplă și cu o ținută grafică valabil ritmizată. *Țărancă din Rădăuți* are farmec și vervă, linear și cromatic. Iar *Grîul* dovedește o articulare compozițională matură, proaspătă. Ritmica aproape coregrafică păstrează o sobrietate prețioasă.

Frumos « stilizate », dar poate mai puțin convingătoare, ni s-au părut lucrările *Urarea*, *Întîlnirea*, *Vacanța*.

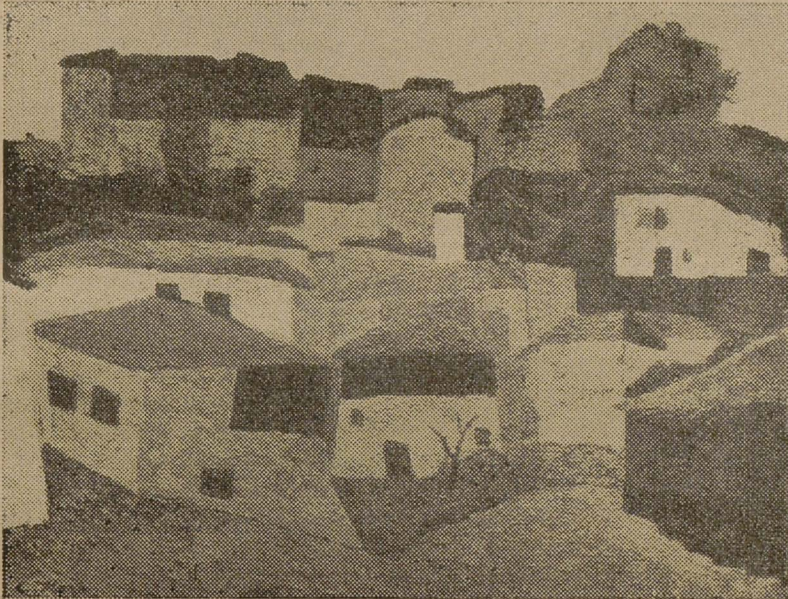
*Fata cu boboci* și mai ales *Trîntă* vădesc preocupări interesante de asimilare a unei expresivități de nivel superior ce ar putea fecunda realizările viitoare.

În sfîrșit, *Călușii*, *Maternitatea* (insuficient de clară în centrul imaginii) și mai ales *Nunta din Oaș* beneficiază de un amestec de maturizare tehnică și captivantă cordialitate sufletească. Mai mult chiar, există o năzuință de « tipizare » pe plan grafic, constituind certitudinea unei evoluții plastice valabile.

#### CORIOLAN HORA

Coriolan Hora a prezentat, la Gale-riile de artă din bd. Bălcescu (februa-





CORIOLAN HORA : Peisaj din Tîrnovo—ulei

rie—martie), rodul unei munci artistice ce o desfășoară cu probitate. Pictura lui Hora impresionează prin unitatea de viziune și de concepție. Este expresia unei personalități puternice, care și-a definit coordonatele.

Pe drumul ales, pictorul merge sigur, fără ezitări și — lucru rar — fără neliniștea îndoielilor față de valabilitatea acțiunii întreprinse.

Opera lui Hora este gravă și sobră. Îi sînt străine stridențele și efectele de suprafață. În lucrările expuse, motivul plastic principal este pămîntul: pămîntul generator de forme și de viață; pămîntul în variatele lui ipostaze, germinator și depozitar al materiei hrănitoare a vieții, matcă protectoare și înnoitoare a ciclurilor firii, izvor de energie creatoare, de exuberantă izbucnire primăvăratecă, acumulator de căldură solară pe care o transformă în aurul belșugului și culorilor.

Viziunea artistului își găsește expresia simplă și gravă în ansamblul compozițional, în modelarea formelor, în sobrietatea figurativă, în linia calmă a orizontului și în orchestrația cromatică reținută ce se desfășoară

într-un pianissimo cu largi modulații. Nu se înregistrează nici stridențe, nici discordanțe; totul este echilibru, armonie.

Cu excepția unui singur portret, Titus, oamenii apar, în pictura lui Hora, în grup, solidari în muncă, la fel de gravi ca și natura ce-i înconjoară (*Pescari, Orchestra de muzicuțe, Brigada, Taraf*). Și dacă imaginea omului nu abundă, prezența sa este mărturisită pretutindeni de ogoare ce îmbracă fețele ondulate ale dealurilor, de așezări omenești, de construcții industriale.

Hora folosește o tehnică personală. La început întinde o culoare pe întreaga pînză (cadmiu-auriu pentru *Peisaj de toamnă*; alb pentru *Sfîrșit de iarnă* etc.). Peste culoarea suport se aștern culorile ce exprimă materia. Interferența dintre culoarea suport și culorile suprapuse influențează tonalitatea generală și dă strălucire cromatică.

În tabloul *Sfîrșit de toamnă*, pămîntul, lipsit de vegetație (conținînd viața în latență embrionară), are personalitatea lui; tonurile grave de terra de Siena naturală și negru, cărora

se asociază nuanțe abia perceptibile de albastru și verzui, capătă strălucire rece prin participarea albului criptic. Culori teroase cu discrete nuanțe de violet realizează atmosfera de blîndă cromatică a înserării, în lucrarea *Martie*. În *Case și pomi*, siluetele negre ale arborilor desfrunziți imprimă o notă severă peisajului realizat în culori reci. Culorile calde se înfrățesc armonizîndu-se cu cele reci în *Peisaj din Tîrnovo*. Căldura cromatică învăluie pînzele cu peisaje de vară și de toamnă.

Arta lui Hora are o certă forță epică; apropiindu-te însă de fiecare lucrare descoperi substratul emoțional, unda în surdină a unui cald lirism.

#### TANIA ȘEPTILICI SAMOILĂ

La Galerieile de artă din Calea Victoriei, în luna februarie a.c., pictorița Tania Șeptilici Samoilă a expus șase uleiuri și 38 de desene în tempera, guașă și acuarelă.

Prezentă mai rar în expozițiile din ultimii ani, pictorița se vădește

interesată de a oglindi cuprinzător actualitatea: *Vapoare — Brăila, Cooperativa agricolă de producție Stoicănești, Uzinele IMS Cîmpulung* etc.

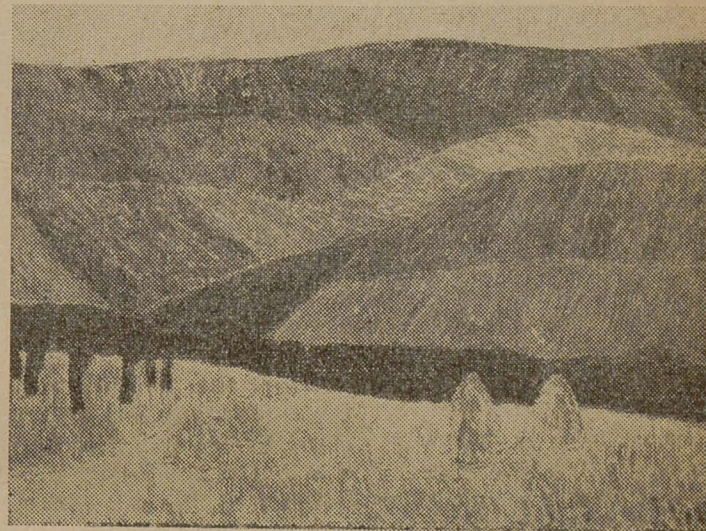
În pictura sa se simte amprenta unei sensibilități feminine; este o pictură de notație, ce denotă un anume rafinament al mijloacelor, o atmosferă de calm.

#### DIETRICH SAYLER

La Galerieile de artă ale Fondului Plastic din Timișoara, tînrul pictor Dietrich Sayler a deschis în luna februarie a.c. prima sa expoziție personală, expunînd 20 de lucrări în ulei. Transpoziția picturală a temelor sale are o poezie sobră, cu accente lirice contemporane. Una dintre cele mai expresive lucrări este compoziția *Fata și pianul*: personajul se integrează organic în arabescul înconjurător, subliniind metaforic ideea artistică.

Prin această manifestare, promițător început de drum, pictorul Sayler se afirmă ca una dintre viitoarele palete timișorene.

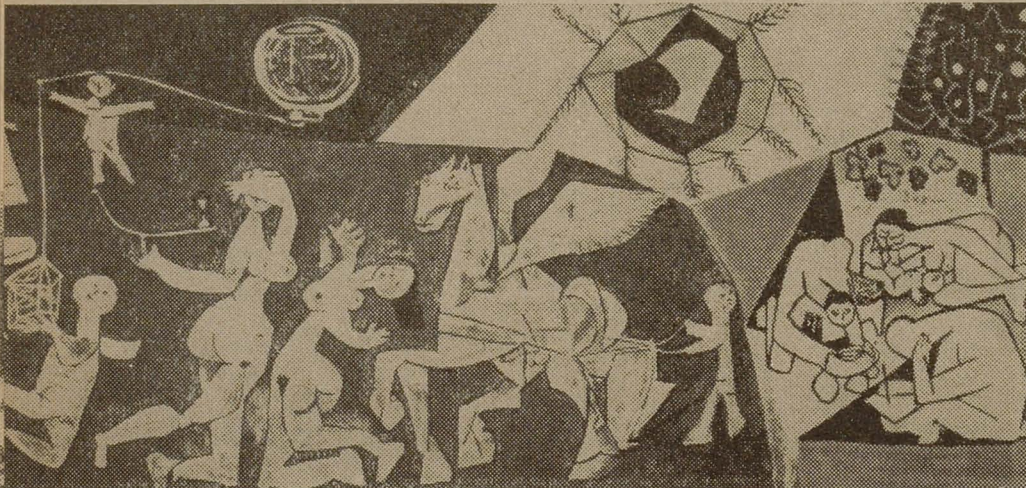
CORIOLAN HORA : Peisaj de toamnă — ulei





## GÉRALD GASSIOT-TALABOT — FIGURAREA NARATIVĂ ÎN PICTURA CONTEMPORANĂ

SIMONA RUNCAN



PABLO PICASSO: Pacea (fotografie reproducă după revista Quadrum, nr. 18/1965)

În diversitatea de curente artistice ce caracterizează lumea artistică occidentală, Gérald Gassiot-Talabot (revista *QUADRUN* nr. 18/1965) observă apariția sau mai bine zis renașterea unui spirit negativ, voluntar și lucid. Criticul situează în jurul anului 1950 apariția primelor lucrări manifestând repunerea în scenă a subiectului și deci întoarcerea la reflexe profunde și străvechi în artă.

Spiritul narativ în artă corespunde perioadelor când omul simte nevoia să-și sărbătorească succesele și să dovedească că dirijează lumea conform unui țel și unei voințe ferme. O trecere în revistă a marilor epoci din artă demonstrează că, deși nu este singurul mod de exprimare, spiritul narativ a stat la baza unui mare număr de capodopere din istoria artelor.

Hoardele războinice de la Teruel și de la Tassili, turmele de animale pictate pe stîncile din Fezzan sau în grottele de la Altamira, scenele de vînătoare din La cueva de los Caballos relatează episoade precise și puternic evocatoare ale vieții omului în preistorie. Definirea acestor scene — relatînd credințe, obiceiuri, condiții de viață — a luat în mod instinctiv forma unei desfășurări temporale prin înșiruirea unor secvențe precise. Artă civilizațiilor antice ale Indiei, Americii precolumbiene, Mesopotamiei și Egiptului este frecvent marcată de dorința

de împlinire în durată, în timp. Necropolele tebane și întreaga artă funerară a Egiptului constituie exemple perfecte de desfășurare narativă a subiectului în artă plastică.

Artă greco-romană marchează o mutație de mare interes: adaugă noțiunea de stil continuu prin folosirea narației fără tăieturi, cu scene succesive, care se înlanțuie unele cu celelalte. Imaginile de pe Columna lui Traian din Forum sintetizează acest spirit greco-roman de redare quasi-fizică a timpului.

În artă Renașterii, se va contura, de la început, un mod inedit de narare care permite, în cadrul aceluiași ansamblu de fapte, opunerea episoadelor, legate și organizate. Din acest moment noțiunea de narativ va impregna toată artă occidentală.

Dezvoltarea tabloului de șevalet va întrerupe amploarea acestei splendide înfloriri și, la sfîrșitul secolului XIX, conținutul anecdotic al picturii va deveni pur convenționalism și complezență; narativul se va transforma în anecdotic. Reacția impresioniștilor se va termina cu o victorie a peisajului, a naturii moarte și a portretului asupra tabloului istoric, deci asupra tabloului cu temă. La un examen mai atent, impresionismul și fauvismul apar ca prima tentativă radicală de a face să dispară timpul din artă sau în orice caz de a-l face să treacă pe planul doi. Căutarea

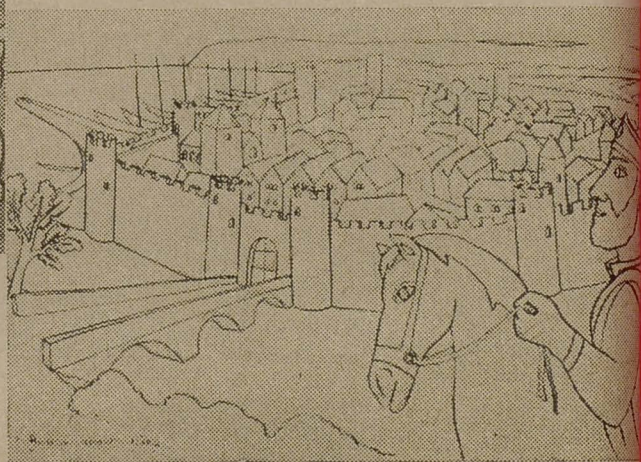
efectelor instantanee ale luminii pe obiect, primatul culorii pure și reducerea lumii la senzații fugitive sînt cîteva aspecte ale acestei negări a timpului care va culmina în pictura abstractă lirică. În acest sens « pînzele lui Pollock, Hartung, Soulages au devenit momente limită peste care nu se mai poate trece », scrie autorul articolului.

Referindu-se la artă modernă și contemporană din Occident, autorul socotește că prima încercare de recuperare a timpului în artă a fost exprimată de curentul cubist, iar futurismul o va face și mai explicit.

Trecînd la analiza lucrărilor moderne care demonstrează, după opiniile autorului, un reviriment al narativului în pictură, Gérald Gassiot-Talabot notează că anumite forme ale culturii secolului nostru și-au adus fără îndoială contribuția în apariția acestui « moment decisiv în istoria artei moderne », ca cinematograful, desenul animat ș.a.

Criticul de artă observă mai multe tendințe: figurarea evolutivă, prin metamorfozarea personajelor și obiectelor, nararea prin juxtapunerea planurilor temporale, nararea prin folosirea compozițiilor în casetoane. În universul naivilor găsim nevoia cea mai naturală de a explicita sensul celor pictate și de a-l îmbogăți cu imagini adăugate unele altora.

CAMILLE CLAUSS: Regina Mathilda nr. (Guillaume în fața Hastingsului) (fotografie reproducă după revista Quadrum, nr. 18/1965)



Pictorul belgian Edgard Tytgat semnează încă din anul 1946 lucrarea *Cîteva pagini din viața unui artist*, lucrare în care stau alături 12 scene relatînd amintiri din copilărie, din adolescență, momente din activitatea artistului. Pictorul Peter Foldes, autor și al unor filme animate premiate la Cannes și Veneția în 1952 și 1956, este creatorul unui univers foarte personal, încărcat cu forme și situații simbolice folosite ca literele unui alfabet. Berni, de pildă, a izolat două personaje, Juanito Laguna și Ramona Montiel, care, din pînză în pînză, transmit gîndurile și speranțele zilnice ale unei lumi mizere ce trăiește în orașele argentinene. Aceste lucrări sînt legate, atît prin contextul social, cît și mai ales prin prezența acelorași eroi.

Dacă aceste noi tendințe din artă occidentală se vor arăta fecunde în viitorul apropiat sau mai îndepărtat este greu de afirmat astăzi, cînd își fac apariția; însuși autorul articolului își exprimă rezervele. Mai important însă este faptul că în varietatea curentelor artistice contemporane se anunță noi orientări, dintre care unele indică probabile transformări mai profunde în artă din Occident.

### ERATĂ

În nr. 4/1966, pag. 12, coloana I, paragraf 3, rînd 7, se va citi... după măsura ce-i sînt proprii, fiecare artist...



## SOMMAIRE

- Ion Pascadi:  
Le réel dans l'art
- Dan Grigoresco:  
Traditions militantes de l'art roumain, Idées, projets, réalisations

### Expositions

- Vasile Drăguț:  
L'Exposition de Tapisserie et de la petite sculpture de la R. S. F. Yougoslavie
- Virgil Birou:  
Ferdinand Galles
- Olga Bușneag:  
Rodica Popesco  
N. Iorga
- N. Argintescu-Amza:  
Iulian Olariu  
Gh. Popa-Vasilescu  
Ana Iliuț
- Al. Tohăneanu:  
Coriolan Hora
- Paul Neagu:  
Tania Septilici Samoilă  
D. Sayler

### Méridiens

- Gérald Cassiot-Talabot: La figuration narrative dans la peinture contemporaine

Couverture I: Al. Ciucurencu: Ana Ipătescu — huile

Couverture IV: Ion Vlasiu: Decebal — bronze

## СОДЕРЖАНИЕ

- Ион Паскади  
Реальное в искусстве 2
- Дан Григореску  
Боевые традиции румынского искусства. Идеи, проекты, осуществления 9

### В ы с т а в к и

- Василе Дрэгущ  
Выставка тканей и малой скульптуры Социалистической Федеративной Республики Югославии 33
- Вирджил Бироу  
Фердинанд Каллас 35
- Ольга Бушняг  
Родика Попеску  
Н. Иорга 36
- Н. Арджинтеску-Амза  
Юлиан Олариу  
Г. Попа-Василеску  
Ана Илиуц 37
- Ал. Тохэняну  
Кориолан Хора 38
- Паул Нягу  
Таня Шептелич-Самуилэ  
Д. Сайлер 39

### М е р и д и а н ы

- Жеральд Кассио-Талабо. Повествовательные элементы в современной живописи 40

На первой странице обложки. Ал. Чукуренку. Ана Ипăтеску. Масло (деталь)

На четвертой странице обложки. Ион Власиу. Децебал. Бронза



