

# ORGANIZAREA DEPOZITULUI DE OBIECTE ETNOGRAFICE DIN LEMN

DE  
LEȚIȚIA ROȘU

În condițiile actuale muzeul este una din instituțiile științifice de prim ordin fiind încredințat cu păstrarea, conservarea și restaurarea a numeroase categorii de obiecte de patrimoniu cultural. Ca urmare, asigură cele mai optime posibilități de cercetare și publicare a rezultatelor obținute; este instituția care asigură în cel mai mare grad educația patriotică și științifică a maselor.

Această apreciere nu este numai pe plan național ci și internațional. Pe acest plan în urma dezbaterilor din I.C.O.M. (Consiliul Internațional al Muzeelor) muzeul, ca instituție în serviciul societății, are menirea de a achiziționa, conserva, comunica rezultatele cercetărilor, de a expune în vederea educării și cercetării, a detectării mărturiilor materiale ale evoluției naturii și omului. În mod deosebit muzeele etnografice au datoria de a păstra în condiții optime obiectele salvate și încredințate lor<sup>1</sup>. Aceasta pentru că orice pierderi în acest domeniu, sînt irecuperabile.

## I. Condițiile generale de conservare privind lemnul

Buna conservare a obiectelor de muzeu i-a preocupat pe oamenii de știință încă de multă vreme atît la noi cît și în străinătate. Numai că în epoca noastră această problemă a devenit o cauză de solidaritate internațională. Remarcăm în această privință Conferința Internațională de la Roma din 1961 care s-a ocupat în mod deosebit de climatul muzeului, factorii microclimatului, așa cum se apreciază, fiind cauza principală a

---

<sup>1</sup> \* \* \* Muzele etnografice din țara noastră și rolul lor în societatea contemporană, în Revista muzeelor, Buc., 1973, Nr. 3, p. 197.

degradării de patrimoniu<sup>2</sup>. Concluziile Seminarului Internațional de la München din perioada 8—13 martie 1971 mai precizează că în societatea industrială modernă muzeele trebuie să-și asume în același timp un rol de centru de cercetare și educare, rol care nu poate fi încredințat nici unei alte instituții.<sup>3</sup>

Regimul muzeal se definește prin următoarele elemente: iluminatul, starea aerului adică compoziția lui gazoasă, temperatura, umiditatea, impuritatea (gradul de praf din atmosferă) și posibilitatea de a îndrepta aceste elemente<sup>4</sup>, regim ce trebuie urmărit atât în sălile de expoziție cât și în depozit.

#### a) Lumina

Iluminatul în depozite ca de altfel și în sălile de expoziție constituie o preocupare deosebită. Marile muzee din America precum și Galeria Națională din Londra, apoi unele muzee din Scandinavia și Germania renunță la lumina naturală-solară în favoarea celei artificiale, electrică, aceasta putând fi ușor reglată fiind și mai puțin nocivă. Dimpotrivă razele ultraviolete din lumina solară, invizibile, sînt deosebit de active contribuind la deteriorarea obiectelor. Cît privește depozitul, se propune să se folosească în exclusivitate lumina artificială dar și aceasta numai în măsura necesarului. Pentru apărarea împotriva luminii se propune:

- folosirea perdelelor și jaluzelelor la ferestre;
- luminat general scăzut;
- iluminat indirect<sup>5</sup>;

În orice caz împotriva razelor solare sînt necesare măsuri de apărare excepționale.

#### b) Starea aerului adică compoziția lui gazoasă

Un alt element de care trebuie să ținem seama e compoziția aerului în muzeu. Cunoașterea gradului de viciere a aerului are importanță foarte mare. Există posibilitate de viciere a aerului mai ales în vecinătatea orașelor industriale. Aceasta este o amenințare pentru colecțiile de orice fel, pentru că nu există mijloace de a preveni accesul gazelor sulfuroase decît prin instalarea de aparate de condiționare a aerului care

<sup>2</sup> A. Moldoveanu, *Controlul efectelor dăunătoare ale luminii asupra obiectelor de muzeu*, în R. M., 1967, Nr. 1, p. 82 și urm.

<sup>3</sup> B. Zderciuc, *Funcțiunea muzeului în societatea contemporană*, în Revista muzeelor și monumentelor, Seria muzee, Buc. 1974, Nr. 2, p. 3.

<sup>4</sup> M. V. Farmakovski, *Conservarea și restaurarea colecțiilor de muzee*, Buc., 1954, p. 8 și urm.

<sup>5</sup> A. Moldoveanu, *Expunere și conservare. Compatibilitate și incompatibilitate*, în R. M., număr special, 1965, p. 497; T. Gheorghiuța, *Lumina în muzee. Efectele deteriorante ale luminii și metode de protecție*, în R. M., 1968, Nr. 5, p. 412.

însă sînt foarte costisitoare. Singurul mijloc de apărare pe care îl avem noi sînt dulapurile închise.

În alegerea clădirilor destinate de a fi muzeu trebuie să evităm pe cît posibil ca ele să nu fie în imediata vecinătate a unei fabrici sau uzine, a căror coșuri emană mari cantități de bioxid de carbon, sulf, hidrogen sulfurat etc.

În alegerea spațiului de depozitare trebuie să avem în vedere ca acesta să nu fie în apropierea laboratorului unde se lucrează cu substanțe inflamabile, nocive, a surselor de încălzire centrală sau a depozitelor de chimicale. În funcție de urmărirea acestor aspecte trebuiesc luate măsuri de rigoare pentru înlăturarea sau măcar diminuarea puterii de acțiune a acestor factori nocivi (este de altfel cunoscut că muzeele au luat ființă în clădiri mai vechi sau mai noi, rare fiind acele cazuri cînd au fost construite clădiri speciale pentru muzeu; avem în consecință spații date de depozitare și nu spații anume construite).

În general conservatorul trebuie să cunoască starea de fapt din spațiile de depozitare și expunere și să asigure în măsura posibilităților cel mai bun climat posibil pentru colecțiile sale.

### c) Temperatura

În această ordine de idei o importanță deosebită o are sistemul de încălzire: cu sobe (cu lemne sau cărbuni) și încălzirea centrală. În primul caz sînt necesare măsuri împotriva incendiului și a gazelor ce se emană. În cazul încălzirii centrale, cînd aerul se usucă, trebuie să se pună țevi cu apă pe calorifere pentru umezirea aerului. Temperatura din încăperi trebuie urmărită cu multă atenție pentru că aceasta poate genera condiții de deteriorare a obiectelor. În general s-a stabilit că variațiile de temperatură din cursul anului din clădirile muzeelor sînt permise iarna de plus 10°—18°C, iar vara de cel mult 25°C. În același timp însă trebuie să se aibe grije ca oscilațiile de temperatură de la zi la noapte să nu depășească 2—5°C. În general temperatura nu influențează direct obiectele, totuși este necesar să urmărim gradul de temperatură din încăperi deoarece aceasta are influență asupra U.R. a aerului. O scădere a temperaturii duce la creșterea umidității relative iar creșterea temperaturii face să scadă umiditatea relativă.<sup>6</sup>

### d) Umiditatea

Umiditatea este factorul cel mai periculos care atacă toate obiectele de muzeu, lemnul în mare măsură, apa fiind elementul de degradare

<sup>6</sup> A. Moldoveanu, *Cercetări asupra unor factori de microclimat la Muzeul militar central; umiditatea relativă și temperatura*, în R. M., 1970, Nr. 5, p. 389.

cel mai puternic în cazul schimbării temperaturii. În condițiile unei atmosfere umede obiectele de lemn își schimbă mult volumul producându-se în acest caz fenomene de degradare. Variațiile mici ale U.R. nu prezintă însemnătate ci numai variațiile mari precum și cele care au loc rapid. Dar nici aerul prea uscat nu e potrivit pentru că în acest caz obiectele din lemn crapă. Umiditatea relativă la 45% e periculoasă dacă persistă timp îndelungat. În acest caz se va reduce temperatura. Pentru a putea stabili și apoi regla variațiile de temperatură și umiditate e necesar să le înregistrăm zilnic cu termohigrograful, dimineața și înainte de închidere. La finele lunii aceste date se înregistrează pe hîrtie milimetrică pentru a obține curba variațiilor care va defini dinamica regimului atmosferic în încăpere. E necesar să se urmărească și atmosfera din afară care influențează pe cea din interior. Climatologia muzeală trebuie să asigure menținerea umidității relative între limitele de 50—65% indiferent de temperatură. Dar umiditatea relativă de 70% la temperatura de 20—25°C trebuie evitată, deoarece peste acest prag bacteriile, mucegaiurile și insectele prosperă<sup>7</sup>. Umiditatea e nocivă numai în anumite concentrații și împrejurări. Trebuie evitate schimbările brusce fie că au loc sub 50% fie peste 65%, zona cea mai bună pentru securitatea lemnului fiind 55—65%.

Aerisirea este de asemenea una din condițiile esențiale în conservarea obiectelor de muzeu. Nu este indiferent cînd și cum se face aerisirea. În caz de umiditate mai puțin ridicată aerisirea se va face dimineața cînd aerul este mai uscat și rece aceasta în lunile de iarnă și primăvară în parte în lunile de toamnă. În felul acesta se introduce în muzeu aer mai puțin umed. Deschiderea ferestrelor vara, se admite cînd acest lucru nu provoacă oscilații de temperatură și umiditate.

#### e) Impuritatea (gradul de praf din atmosferă)

Pe lângă factorii nocivi amintiți mai sus trebuie să avem o deosebită grijă pentru evitarea altor surse de poluare a mediului ambiant — praf, funingine, impurități din atmosferă. Păstrarea unei curățenii exemplare este o cerință de bază. Conservatorul este obligat să urmărească felul cum se face curățenia în depozite și expoziție. Se vor folosi cîrpe moi pentru ștergerea obiectelor și a parchetului și aspiratorul. Se interzice măturarea. O luptă deosebită se duce împotriva dăunătorilor biologici: insecte și ciuperci xilofage, viața acestora fiind legată de mediul care se creează în interior. Împotriva acestora s-au făcut cercetări, în laboratoarele cu care au fost dotate muzeele, ajungîndu-se la soluții deosebite.<sup>8</sup>

<sup>7</sup> V. G. Iuga, *Conservarea bunurilor muzeale*, în R.M., 1968, Nr. 2, p. 154.

<sup>8</sup> Dr. ing. E. Vintila, *Probleme de protecția lemnului*, în R.M., 1965, Nr. 4, p. 330.

#### f) Posibilitatea de a îndrepta aceste elemente

Depozitul trebuie să fie prevăzut cu sisteme de iluminat adecvate — becuri; geamurile să aibă sită pentru a evita intrarea insectelor. Depozitele să fie dotate cu termohigrografe cu ajutorul cărora, prin metodele amintite, să se poată păstra un microclimat adecvat.

### III. Depozitul

Unul din principalele rosturi ale muzeului contemporan este păstrarea în condiții optime a obiectelor salvate și achiziționate, pentru a putea fi studiate și transmise generațiilor viitoare.<sup>9</sup>

Având în vedere că organizarea sistemului de păstrare a obiectelor nu se poate privi numai în sensul restrîns al acestui cuvînt, păstrarea materialelor de muzeu are ca scop să asigure integritatea obiectelor împotriva sustragerii, dăunării și distrugerii. De aceea pe lângă săli de expoziție „sănătoase“ muzeul mai are nevoie și de săli pentru depozit. salubre, pentru că de aceasta depinde în primul rînd posibilitatea unei perfecte conservări a obiectelor, ca și cercetarea științifică și valorificarea lor către public.<sup>10</sup> În organizarea științifică a unui depozit trebuie să ținem seama de cîteva condiții: spațiu, microclimat și o perfectă evidență a obiectelor. În același timp să se țină seama și de perspectivele de continuă creștere a colecțiilor.

În ceea ce privește spațiul destinat depozitului nostru am căutat ca acesta să corespundă din toate punctele de vedere condițiilor științifice de păstrare și depozitare a obiectelor de lemn din colecția secției de etnografie. În acest scop au fost amenajate 3 încăperi cu rafturi și cu dulapuri.

1. — Primul depozit este așezat la etajul doi al clădirii orientat spre sud și vest, avînd trei pereți în interior și numai unul spre exterior (spre sud) prevăzut cu un geam. Dimensiuni: 6/4 m. Iluminatul se face prin geam prevăzut cu perdea și cu lumină incandescentă. Încălzirea centrală a muzeului asigură temperatura necesară și în depozit. Pentru a asigura umiditatea relativă între variațiile admise, pe calorifer sînt montate tăvi cu apă. Urmărimd temperatura din depozit cu ajutorul termometrului și a termohigrografului am constatat valori între 20—22°C și o umiditate între 48—50%. Aerisirea se face prin geam. Pardoseala este de parchet. Curățenia se face cu aspiratorul iar spălarea parchetului se face fără substanțe pe bază de hidrocarburi sau ceară.

<sup>9</sup> \* \* \*, *Muzele etnografice din țara noastră și rolul lor în societatea contemporană socialistă*, în R. M., 1973, Nr. 3, p. 197.

<sup>10</sup> V. Drăguț, *Muzeul instituție de cercetare, valorificare și conservare a patrimoniului de cultură*, în R. M., 1969, Nr. 4, p. 389.

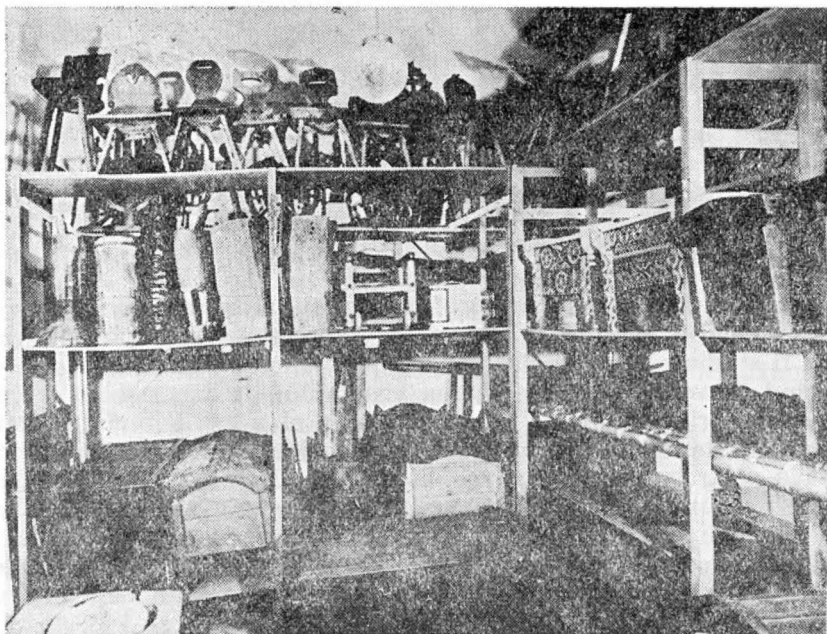


Fig. 1.

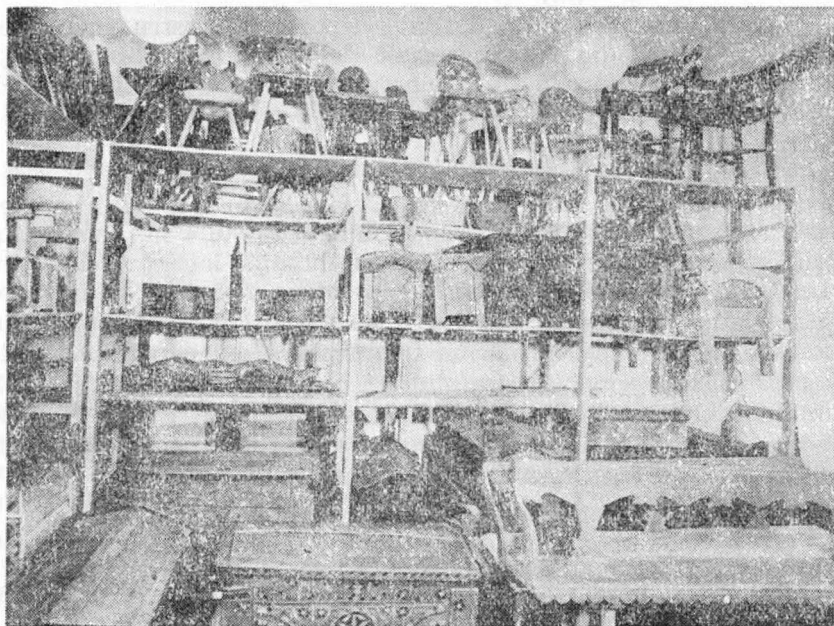


Fig. 2.

Pentru buna organizare și păstrare a obiectelor în depozit, este nevoie de mobilier adecvat. Pentru obiectele mari și care nu intră în dulapuri folosim rafturi confecționate din lemn (fig. 1—2). În depozit avem 6 corpuri de rafturi fiecare fiind împărțit în 3 compartimente. Înălțimea rafturilor s-a fixat după mărimea obiectelor. Obiectele din rafturi constituie piese de mobilier și de uz gospodăresc, cele cu greutate mai mare fiind așezate pe rafturile inferioare. Ne-am străduit, în limita spațiului, ca obiectele să nu fie înghesuite și nici lipite de perete, atât pentru circulația aerului, cât și pentru manipularea lor ușoară. Rafturile sînt marcate cu litere iar polițele cu cifre.

2. — Pentru depozitarea obiectelor de dimensiuni mai mici s-au confecționat 6 dulapuri, tratate încă de la fabricare cu substanțe ignifuge, suprapuse cîte două, fiecare dulap avînd cîte 2 polițe. Acestea sînt așezate pe coridor care are o lățime de circa 3 m. Fiecare ușă este prevăzută cu orificii cu pînză subțire, cu scopul de a permite aerisirea, dar și oprirea particulelor de praf. Aerisirea pe coridor se face prin geamuri prevăzute cu jaluzele iar iluminatul incandescent. Socotim că dulapul închis astfel este mobilierul cel mai potrivit pentru depozitare, el asigurînd o perfectă apărare a obiectelor împotriva tuturor dăunătorilor.

Ca mobilier de lucru indispensabil activității de depozit avem o masă de scris, o masă cu roțile cu anvelope de cauciuc pentru transportul obiectelor și o scară portabilă cu platformă (fig. 3—4).



Fig. 3.

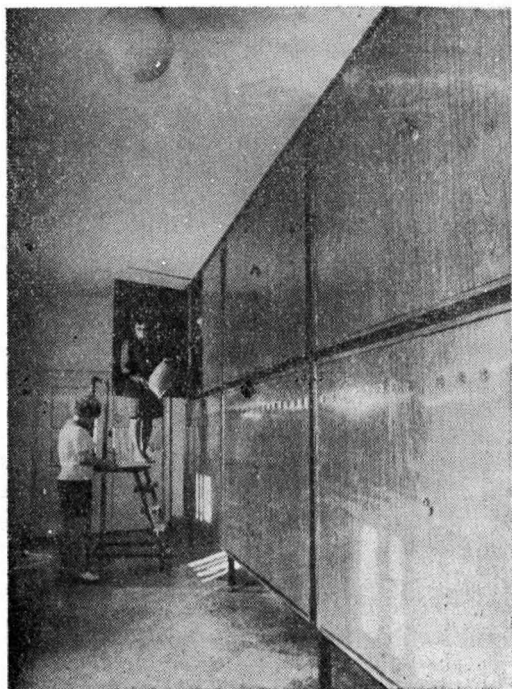


Fig. 4.

3. — Pentru obiectele nou achiziționate în curs de cercetare și tratare s-a amenajat o cameră la subsol, salubă, cu geamuri — aceasta deoarece în incinta muzeului nu s-a mai putut găsi un spațiu liber. Acesta este un depozit primar. Iluminatul și aici este incandescent. Urmărim și aici microclimatul cu ajutorul termometrului și a termohigrografului înregistrând temperaturi între 20—22°C și umiditate de 50%. Pentru acest depozit primar s-au confecționat rafturi din lemn (fig. 5—6).

Pentru toate spațiile de depozitare și pentru expoziția de bază s-au luat măsuri de apărare împotriva incendiului prin încadrarea în normele P.C.I. În vederea dezinfectării și a combaterii rozătoarelor s-a luat contact cu SANEPID-ul local care a procedat la o deratizare generală ce urmează a se practica periodic.

În organizarea științifică a depozitului, evidența obiectelor achiziționate constituie una din cele mai importante obligații. În acest scop conservatorul de la Muzeul Țării Crișurilor operează cu următoarele sisteme de evidență și control: registrul primar în care sînt trecute piesele aduse din teren și care urmează a fi supuse comisiei de evaluare în vederea achiziționării definitive; registrul de inventar unde se trec piesele aprobate de comisia de achiziții și deci intrate definitiv în patrimoniul



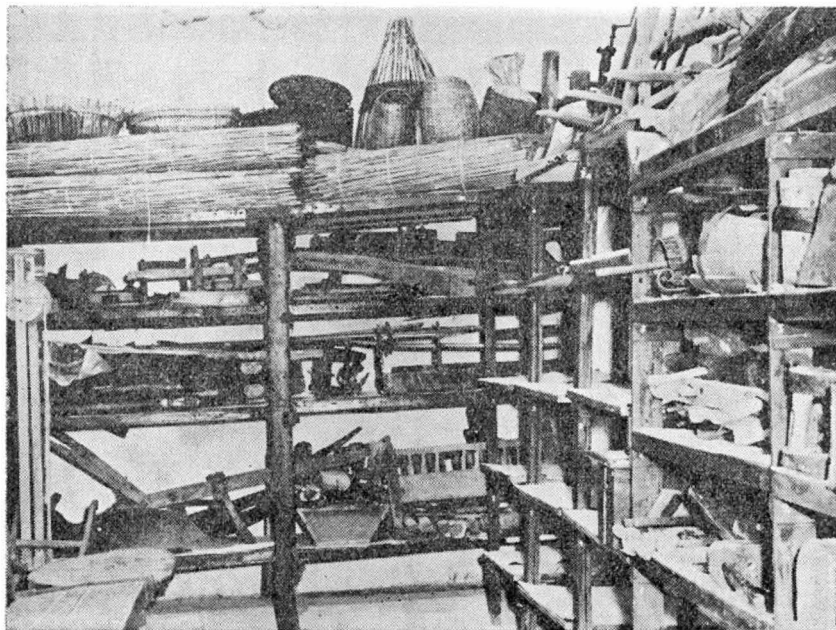


Fig. 5.

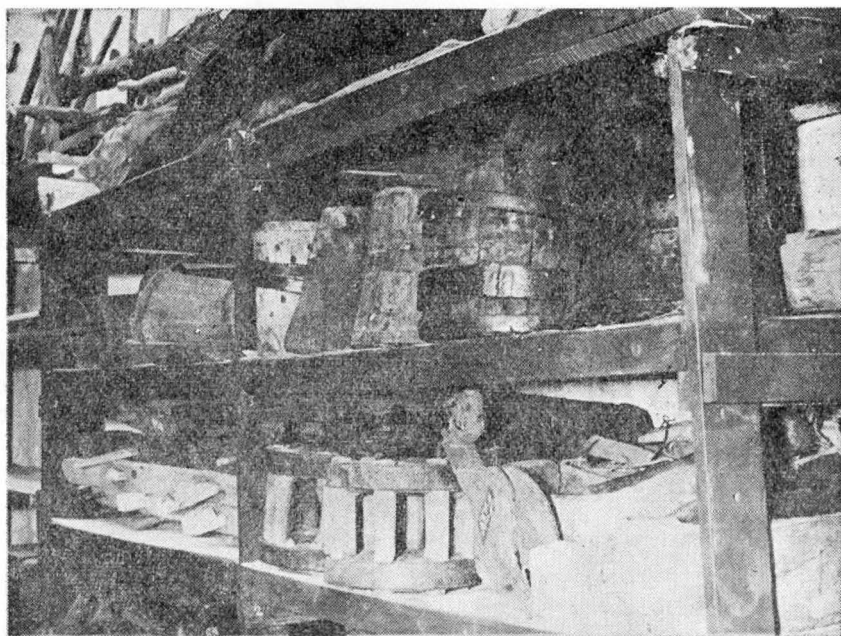


Fig. 6.

P231	poale	27 oct 91	125	Lucina Sura	Longimul 12.12
P232	brumă	"	125	"	"
P233	numar faniere - fundie	"	250	Stelu Sura	Longimul de 12.12
P234	rozei fani	"	300	Stelu Sura	"
P235	rozei fani	27 oct 91	100	Condru Floare	Longimul de 12.12
P236	leste de fleg	"	400	"	"
P237	oala mare (spate)	"	10	"	"
P238	oala mare (cristi 2 fani)	"	50	"	"
P239	oala mare	27 oct 91	60	Stelu Sura	Longimul de 12.12
P240	oala mare (cu gura rotunda)	"	15	"	"
P241	oala mare (cu gura rotunda)	"	20	"	"
P242	patru	"	200	Bra Sofia	Longimul 12.1
P243	spate	"	300	"	"
P244	rozele	"	200	"	"
P245	rozele	"	200	"	"
P246	radie brumă	"	100	"	"
P247	radie spate	"	70	"	"
P248	leabă	"	120	"	"
P249	patru	"	200	"	"
P250	rozele	"	200	"	"

Fig. .

muzeului (achiziționate, donate). Un alt registru este cel de evidență pe colecții (fig. 7) în care se trece numărul de inventar, denumirea obiectului, locul de unde provine și locul unde se află în muzeu. Acest registru este important prin faptul că datorită lui putem găsi imediat obiectul din colecția respectivă. În același scop au fost numerotate dulapurile și rafturile, urmărindu-se depozitarea corectă pe genuri de creație.

Conservatorul ținând cont de factorii care au fost prezentați în lucrarea de față, chemați să asigure o bună depozitare, va reuși să prelungească „viața” obiectelor aflate în păstrare.

Conservarea și păstrarea obiectelor din patrimoniul cultural, constituie azi una din problemele cele mai importante atât pe plan intern cât și internațional. Acest fapt obligă continua cercetare și perfecționare în acest domeniu, a metodelor, pentru prevenirea deteriorării obiectelor ca și pentru conservarea lor în cele mai optime condiții.