

Dintre artiștii orădeni de seamă dintre cele două războaie mondiale, trebuie să amintim patru nume, „patru artiști de structură și temperament artistic diferit, Balogh István, Tibor Ernő, Macalik Alfred și Leon Alex.”

Artistul cel mai diferențiat ca gândire plastică, ca cercetător al mijloacelor de expresie, ca și colorist, ca desenator, ca poet al formelor și ca structură psihică-umană, un soldat al eticii și esteticii artistice, a fost pictorul Balogh István. Balogh a fost cel mai de seamă pictor orădean, un om foarte blând, sufletește înrudit cu pictori din Prerenăștere, miniaturist, care prin perfecțiunea proporțiilor și a formelor evidențiază un mare desenator și colorist.

BALOGH ISTVÁN s-a născut la 10 iulie 1890 într-o familie de tipografi din Oradea. După terminarea liceului din Cluj se întoarce la Oradea și se consacră picturii. Cu ajutorul unor familii bogate, în 1910 pleacă la München pentru continuarea studiilor; urmează apoi o călătorie în Italia unde pictura prerenascentistă are o mare influență asupra lui. Reîntorcându-se din Italia are deja o viziune proprie și creează o serie de miniaturi de o intimitate sensibilă.

În anul 1920 pleacă într-o călătorie de studiu la Budapesta, împreună cu scriitorul Emőd Tamás, iar după aceea la Viena și München. Din această perioadă a sa cunoaștem foarte puține lucrări.

Perioada cea mai fecundă de activitate a pictorului începe în anul



Fotografia artistului.

1926, cînd la solicitarea tipografiei Sonennfeld se întoarce la Oradea unde lucrează ca proiectant. Are comenzi chiar și din străinătate (din partea firmei elvețiene Larochs) dar și multe comenzi particulare. Acum execută și excepționalul portret al lui Ady Endre. Ține foarte mult la acest oraș pentru că aici era înconjurat de prietenia unor oameni deosebiți și pentru că în această localitate, a putut să cunoască cercurile revoluționare.

În timpul celui de-al doilea război mondial, neavînd cumpărători, este silit să se ocupe de lucruri străine de arta sa. După război continuă să lucreze și să ia parte la fondarea Sindicatului artiștilor plastici. Activează la secția de grafică din cadrul Școlii populare de artă ca profesor.¹

Prosperitatea vieții artistice din Oradea de la începutul secolului este determinată în bună parte de activitatea lui Ady Endre și a poezilor de la „Holnap”: Dutka Ákos, Emöd Tamás, Juhász Gyula. Discuțiile literare din cafeneaua EMKE l-a îndemnat pe Balogh să-și formeze o atitudine fermă, hotărîtă, o concepție artistică proprie.

În anul 1910 Balogh István are succes cu prima sa expoziție personală datorită căreia primește ajutorul protectorilor artei din acest oraș pentru noi călătorii de studii. Dar starea materială prosperă, bine asigurată, a orașului, precum și afacerile și comerțul au avut și o influență negativă asupra vieții spirituale. Viața de seară, restaurantele foarte frecventate, se încadrau în obiceiurile superficiale ale burghezelui pe care-l interesa exteriorizarea situației materiale strălucitoare de care dispunea. Clădirile în stil „secession”, îndrăgirea operetei, caracterizau gustul publicului creindu-se posibilitatea dezvoltării unei picturi ușoare subordonată acestui gust.

Dar Balogh nu-și găsește locul în această societate. Se întoarce acasă ca un pictor renumit, rămînînd sărac pînă la sfîrșitul vieții. Tabloul „Artiști în societatea capitalistă” (1920) cu clădirile imense, cu etaje asemănătoare unor stînci, se apleacă amenințător asupra omului cu toate geamurile închise, iar jos se conturează umbra unui singuratic. Această figură nedecisă, singuratică, simbolizează căutarea artistului în societatea timpului respectiv.

În timpul celui de-al doilea război mondial, la Oradea nu mai există viață artistică. În tabloul „Ex orient lux” apare motivul răsăritului care risipește umbrele nopții ca simbol al păcii care va urma.

Balogh István a lucrat în primul rînd miniaturi făcînd aceasta cu o mare acurateță artistică, asemănătoare decoratorilor medievali, contribuind la reparația picturii de miniatură, umplînd cu un bogat conținut de idei cadrul permis de acest gen de pictură.

Începe să cunoască stilul „Secession” și expresionismul german. Mai ales lucrările lui Klinger și Stuckk au avut o influență mare asupra lui. Primele teme preferate ale lui Balogh István izvorăsc din re-

¹ Gabriela Crișan, *Balogh István, 1890—1956 (catalog)*, Oradea, 1973, p. 12—13.

miniscente mitologice și din literatura universală clasică. În repetate rânduri prelucrează conținutul simbolic al poeziilor pe care anterior le ilustra².

În timpul celui de-al doilea război mondial foarte multe lucrări de-ale lui s-au pierdut. Făcea ilustrații într-un singur exemplar destinate special pentru o anumită carte. Așa, de exemplu, pentru volumul intitulat „Lada lui Francisc Iosif” de Emőd Tamás, pentru „Salomea” de Oscar Wilde. În spații de câțiva zeci de centimetri pătrați, artistul reușește să caracterizeze omul, evenimentele, lumea înconjurătoare, cu calitățile picturale demne pentru pictura de șevalet. Petele cromatice vibrează prin aplicarea culorii în puncte alăturate.

Șederea lui la München l-a ajutat să-și însușească meșteșugul artistic. Influență roditoare a avut asupra lui în special arta Renașterii timpurii din Italia. Influența lui Giotto o va resimți toată viața. În lucrările pictorului, tinzând spre simplitate, a reușit să asimileze creator aceste influențe. Viziunea lui se îmbină de multe ori cu simțul singurătății. Aceasta se resimte în peisajele pictate în griuri reci, cu copaci lipsiți de frunze. Într-un asemenea peisaj el folosea adesea figura unui poet sau pictor care încet, îngândurat, ia drumul spre casă. Sînt oameni cu priviri în depărtări, oameni în așteptare, adeseori, zadarnică³.

Putem să afirmăm că Balogh a îmbinat în arta sa, arta secesiionistilor germani Stuck și Klinger în ceea ce privește caligrafia desenului, compunerea spațiului, ritmizarea petelor de culoare, eleganța decorativă a suprafețelor și calitățile intelectual-estetice ale lucrărilor sale.

Partea metafizică a lucrărilor sale, caldă și oarecum naivă în același timp, este plină de vraja curată a sufletului influențat de arta italiană prerenașcentistă, de arta lui GIOTTO și PIERO DELLA FRANCESCA, artă plină de noblețe sufletească, de căldură, de sentimente profund umane. În raport cu temele alese și cu starea sufletească a pictorului, aceste două influențe se manifestă diferit, de-a lungul anilor, în lucrările sale.

Desenele foarte caligrafic executate caracterizează atât psihic cât și anatomic figurile redată, folosind jocul și ritmul capricios al liniilor la o draperie sau la pletele figurilor și tocmai acest mod de tratare a formelor umane și chiar și a formelor abstracte, arată o înrudire cu Jugendstil-ul german și austriac.

În portretul unei negrese, precum și în ilustrațiile de carte și în compozițiile abstracte, pline ritmuri plastice diferențiate, influențele secesiioniste se conturează într-o viziune personală.

Este foarte interesant cum procedează Balogh, de exemplu, la ilustrații pornind de la o idee concretă, adecvată temei respective,

² Szabó Ilona, *Egy ellelejtett művész*, în *Utunk*, 1957, Cluj.

³ Nicolae Jakabovits, *Balogh István művészi arcképe*, în *A Hét*, București, 2 martie, 1973.

ajunge la o abstractizare a conținutului, la o lucrare de artă autentică, care prin conținutul său artistic precum și prin rezolvarea în culoare și formă a acestui conținut, o carte ilustrată de Balogh, seamănă mai mult cu un fel de codex din Renaștere, un unicat în ieul său. La această seriozitate a formelor și a conținutului plastic, contribuie coloritul prețios, nuanțarea culorilor apropiate. Remarcăm în primul rînd muzicalitatea caldă a verzurilor, a griurilor, a ocruilor frumos acordate, plăcută pentru ochi și pentru suflet. În lucrările lui Balogh nu numai petele mari de culoare sînt armonizate, dar și fiecare pată de culoare este coloristic îmbogățită, pata de culoare a unui cîmp verde care prin desenul său este o pată închisă, prin fantezia coloristică a pictorului devine o bogăție picturală a verzurilor, a punctelor mici de verzui împrăștiate artistic și nuanțat pe suprafața bine organizată. Prin această metodă de lucru avem senzația plastică dublă și anume, pe de o parte organizarea rece și inteligentă a suprafețelor și apoi, tratarea instinctivă, intuitivă a petelor de culoare, lucrarea primind o intimitate superbă și caldă. Credem că una din calitățile cele mai mari ale artistului este tocmai această dualitate picturală în capacitatea lui de a realiza un echilibru pictural între cele două atitudini opuse, între rațional—logic și instinctiv—intuitiv.

Balogh operează cu motivele turcești, indiene, japoneze, în cadrul diferitelor ilustrații, ca un regizor talentat sugerînd în același timp nu numai caracterul exotic al temei, dar și esența atmosferei orientale, precum și construcția sufletească specifică personajelor.

Influența lui Stuck și Klinger a fost mai mult un fel de impuls, de care a avut nevoie pentru a-și câștiga încrederea în sine acest artist tînăr și extrem de sensibil puțin împrăștiat, a avut foarte mare nevoie de un fundament chiar și de cel secesionist pe care să poată clădi valorile sale artistice și umane, să ajungă la acel rafinament în folosirea unui desen cristalizat și la construirea bărbătească a formelor, renunțînd la construcția severă și revenind iarăși la aventuri, serios în jocul cu forma și cu culoarea, ajungînd pînă la abstracționism. Dar nu este întîmplător că pe lângă Stuck și Klinger, Balogh a admirat mult și arta lui RIPLL RONAI, reprezentantul unui secesionism mai cald, mai uman, mai vibrant, mai puțin rigid și sever, unde materialul și pensulația, chiar și întîmplătorul are cuvîntul lui de spus. Acest secesionism înrudit cu arta lui Gauguin, este mult mai pictural, plin de posibilități surprinzătoare și mai puțin sever și disciplinat, fapt care l-a legat pe Rippl Ronai de arta franceză, artă prin excelență mai plină de efecte capricioase. Cu toate acestea însă influența italiană este totuși mai puternică și mai justificată prin firea ascetică a pictorului Balogh István.

Din pictura italiană, mai ales din frescele prerenascentiste, Balogh înțelege esența picturală, esența metafizică, liniștită și caldă a petelor de culoare, a suprafețelor armonizate. Această atitudine de severitate etică a picturalității, ale suprafețelor mari, influențează pe pictorul nostru la rezolvarea petelor de culoare atît de nuanțate și armonizate

în cadrul dimensiunilor miniaturizate. Balogh are și o perioadă în care petele de culoare, ductul liniilor nu exprimă numai armonie umană și picturală, ci tragedie, singurătate, luptă pentru existență, pentru idealurile artei și umanității. Autoportretul său din Italia, portret extrem de expresiv (resimțim nu numai singurătatea artistului tânăr în căutarea locului în viață, dar și atmosfera orașului Florența, viața și atmosfera, încărcată cu amintirea unor personalități ca Dante sau Savonarolla) sugerează că Balogh nu va deveni un idilic, un pictor de placul publicului, ci un artist care se simte răspunzător pentru soarta omenirii contribuind la valorile artistice umane. Tot din această perioadă (1922) este datat și un peisaj din Italia, reprezentînd imobile moderne în planul II iar în fața cărora se profilează construcții cu arcade vechi, o reprezentare metafizică caldă, a unui peisaj, dincolo de timp și spațiu, într-o atmosferă ciudată unde nu poate să se întîmple nimic vulgar ci numai lucruri care purifică și înobilează sufletul. Dacă ne gîndim, că după spusele lui Apollinaire, Chirico a pictat primul său tablou metafizic în 1925, trebuie să avem cu atît mai multă admirație față de viziunea lui. Lucrarea sus amintită a fost pictată în 1923, deci putem să spunem că Balogh a presimțit apariția picturii metafizice și și prin intuiția sa sensibilă a și creat acest peisaj chiar înaintea marelui pictor italian. Construcția severă a volumelor, clădirilor și tratarea caldă a culorilor, creează o atmosferă ciudată prin griurile și ocurile sensibil nuanțate.

Pictorul Balogh este un miniaturist prin excelență, dimensiunile mici ($10 \times 15 - 12 \times 18$ cm) constituind spațiul optim pentru gîndirea sa picturală. Dacă depășesc aceste dimensiuni lucrările pierd foarte mult din profunzime, devenind asemănătoare cu un decor de teatru și mai puțin intime. Probabil conformația specifică a pictorului era de așa natură încît numai în cadrul acestor dimensiuni mici a putut să ajungă la concentrarea maximă și la o intimitate picturală deosebită, unde magia proporțiilor bine găsite creează efecte monumentale.

Sentimentul de singurătate nu întotdeauna are efecte pozitive asupra artistului, lucrările din ciclul „Pribeagul” reprezentînd evadarea sentimentală, concepție tratată mai mult în literatură și mai puțin exprimată prin mijloace plastice.

În afară de lucrări minuțios executate, găsim la Balogh și cîteva schițe de nuduri după model, foarte spiritual tratate și bine caracterizate psihologic. „Nud cu păr roșu”, desen în creion colorat, păstrat la Muzeul Țării Crișurilor este o lucrare caracteristică acestui ciclu. O figură de femeie erotică, cu păr roșu și blană pe umăr, este redată printr-un desen poetic într-o atmosferă asemănătoare cocotelor din Paris.

Pastelurile realizate în dimensiuni mai mari nu sînt așa profunde din punct de vedere coloristic ca lucrările sale în acuarelă sau în tempera.

Ilustrația de carte nu pune în fața unui artist cult, documentat, care cunoaște cultura și limbajul plastic al diferitelor popoare. Ne gândim la inscripțiile latine, la diferitele simboluri folosite, la temele orientale, exotice.

Un alt ciclu de lucrări ale artistului sînt peisaje cu nori, foarte agitate, lucrări în care domină mai mult dinamismul norilor, forța naturii, acea frumusețe puternică și magnifică, unde suprafața întinsă a cerului îmbracă compoziția, iar pămîntul se reduce la o fișie orizontală îngustă și liniștită. Cerul este în mișcare, în agitație, sugerînd apropierea furtunii, cer cu nori galbeni, cer cu nori albaștri, dar totdeauna plin cu dinamism, sugerînd lupta elementelor naturii, luptă puternică și măreață. În peisajele cu case mici artistul este atras mai mult de caligrafia lor, de desenul acestora în spațiu.

La peisajele cu copaci tema peisajelor dinamizate, neliniștite din peisajele cu nori reapar. Aici însă în locul norilor agitați găsim copaci cu ritmuri și linii foarte vibrante, purtătoare de tensiuni mari, tensiune a naturii transpusă în linii drepte sau întortochiate, mișcarea lor armonizîndu-se sau dezarmonizîndu-se cu întreaga ambianță a peisajului, cu o imagine plastică aparte, care are o muzicalitate a crengilor cu ritm poetic îndrăgit de artist. În peisajele cu ciclul de lucrări reprezentînd nevăzători surprinde prin expresivitatea figurilor, cu singurătatea personajelor artistul avînd sentimente puternice de solidaritate.

Icoana decorativă reprezentînd pe Sfînta Paraschiva cu un cap frumos exprimat cu multă finețe și acuratețe artistică, într-o mișcare reținută, pe fondul bogat ornamentat, contrastează cu lucrarea o femeie în halat negru, desenată pe fondul cerului, ce ne apare ca o figură mis-



Atelierul și locuința pictorului, str. Engels — Oradea.

terioasă, tonurile închise apropiate, precum și draperia rezolvată în mod sculptural evidențiind frumusețea corpului. Tablourile lui se impun printr-un sistem de linii foarte concise, peisajul conceput în pete mari în care remarcăm ritmul muzical, forța și poezia întâlnindu-se aici într-un tot unitar — florile de pe copaci de multe ori sînt mărite conferind lucrării o atmosferă de basm, o lume a armoniilor liniștite. De dragul construcției de multe ori folosește rezolvări simetrice, ritmul unor case pe o stradă orientală, jocul ritmic al crengilor, un elefant pus în mijlocul compoziției sau accentuarea altor motive centrale, este metoda cu care artistul construiește tabloul, conducînd ochii privitorului la elementul primordial al acestuia. Ductul liniei, influențat de stilul „secession”, este folosit întotdeauna la redarea atmosferei respective. În portretele și nudurile lui putem să descoperim interpretarea poetică a liniei ca o mărturie a sensibilității și purității sufletului artistului, stins din viață în anul 1956.

Balogh István a reînsuflăit pictura miniaturilor, pe cale de dispariție, umplînd suprafețele de mici dimensiuni cu un conținut de înaltă valoare artistică. Măiestria și dragostea pe care le-a avut artistul față de natură și artă ne îndeamnă la respect pentru creația lui bogată, mărturie a unui talent viguros în fața căruia trebuie să zăbovim cu dragoste.

BALOGH ISTVÁN DANS LA COLLECTIONS D'ORADEA

Résumé

Balogh István est le peintre le plus remarquable de la période d'entre les deux guerres mondiales à Oradea. Il était peintre et artiste graphique qui a matérialisé ses rêves dans des aquarelles de petite dimension avec la délicatesse des anciens miniaturistes.

Il est né le 10 juillet 1890 à Oradea dans une famille d'imprimeurs (mort en 1956 au même localité). Après avoir fini ses études au lycée de Cluj, il les poursuit à Munich et ensuite en Italie. En Allemagne il est impressionné notamment par Stuck et Klinger, représentants du courant art-nouveau. En Italie c'est surtout l'art de Giotto qu'il admire.

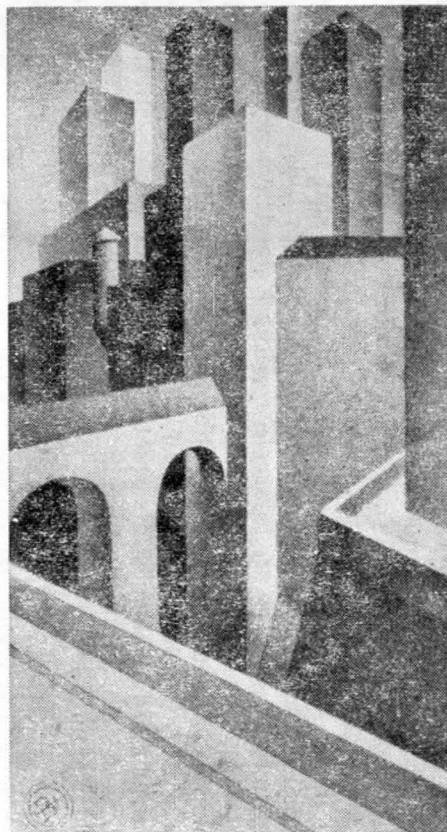
Son art se forme un caractère particulier en y mêlant harmonieusement ces influences.

Le dessin pur de ses compositions ainsi que la disposition des taches s'apparente plutôt à l'art-nouveau. L'intimité douce des couleurs rappelle l'art des maîtres de la pré-rennaissance.

Balogh István a fait revivre la peinture en miniature qui se mourait et l'a enrichie de nouvelles formes, de nouvelles idées tout en la relevant à un rang artistique supérieur.



Autoportretul artistului,
Tempera, 116×116 mm,
Semnat dreapta jos cu alb, Colecția Muzeului Țării Crișurilor Oradea.



Orașul, Acuarelă, 118×67 mm, Semnat
stinga jos cu creion „B”, Colecția
Bélteky Ferencz, Oradea.



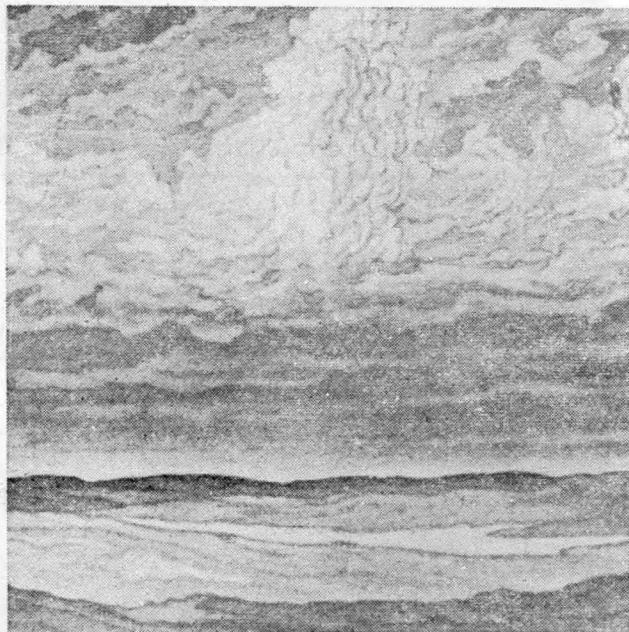
Crepuscul, Acuarelă, creion pe hirtie, 300×400 mm, Semnat dreapta jos cu brun
„Balogh“, Colecția Muzeului Țării Crișurilor Oradea.
<https://biblioteca-digitala.ro>



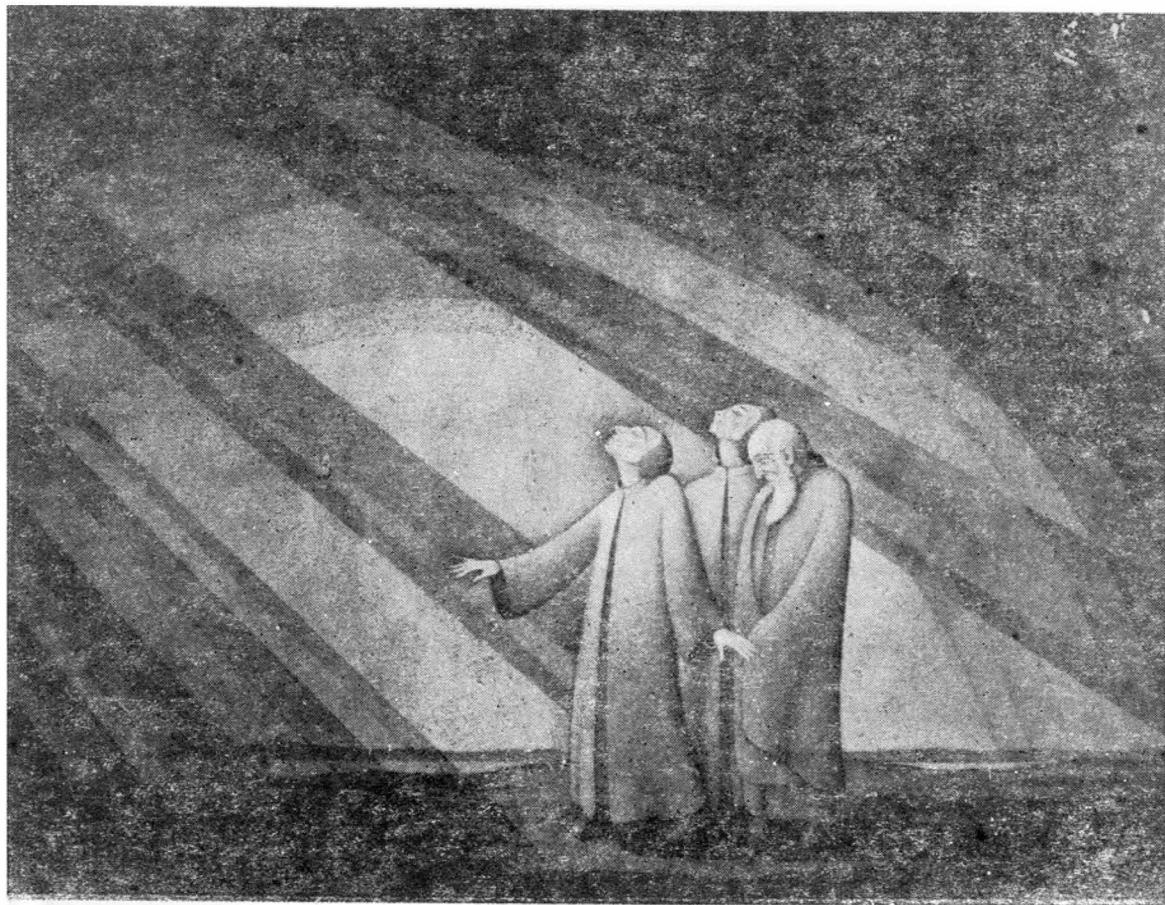
Portret de femeie, Acuarelă și tempera pe hîrtie, 157×121 mm, Semnat dreapta jos cu negru: „Balogh“, Colecția Elő Iuliana, Oradea.



Negresă, Acuarelă pe hîrtie, 98×83 mm, Semnat dreapta jos B. I., Colecția Zsák József, Oradea.



Peisaj cu nori, Acuarelă pe hîrtie, 172×172 mm, Colecția Muzeului Țării Crișurilor, Oradea.



Compoziție cu orbi, Tempera și guașe, 200×150 mm, Semnat dreapta jos, Colecția Muzeului Țării Crișurilor Oradea.