

PROBLEME ALE EVOLUȚIEI CROIURILOR. GENEZA ȘI EVOLUȚIA CROIULUI ORIZONTAL ÎN SPAȚIUL EUROPEAN

IOAN AUGUSTIN GOIA

Importanța decisivă a croiului în elaborarea tipologiei pieselor de îmbrăcăminte a trunchiului decurge din însăși funcția lor primară: cea practică. În stadiul său primar, croiul unui veșmînt este produsul unei gândiri tehnice care raportează materia primă la scopul de protecție urmărit, oferind soluțiile tehnice concrete de transformare a acesteia în piese de îmbrăcăminte. În consecință, existența acelorași materii prime și a acelorași nevoi a declanșat, în diferite regiuni ale globului, aceleași idei tehnice, materializate în croiuri primare foarte asemănătoare, dacă nu chiar identice. Croiurile primare au suferit însă, în timp și spațiu, numeroase modificări, datorate atît adaptării lor unor activități specifice în condiții specifice, cît și acelor funcții ale pieselor de port care decurgeau din complexitatea relațiilor interumane (funcția socială, ceremonială, estetică, etc.). Modificările croiurilor primare nu au afectat însă ideea lor tehnică de bază și nucleul lor structiv inițial, rămas în general același din antichitate pînă în epoca contemporană.

Croiul se dovedește a fi, deci, un element de maximă generalitate, oglindind în cea mai mare măsură esența unei piese de port. Diferitele croiuri depășesc frecvent granițele etnice, circumscriind arii mult mai vaste, ce includ atît populații înrudite cultural cît și altele, complet opuse din acest punct de vedere.

Dacă croiurile primare — răspîndite pe întreg globul — constituie produse ale gândirii tehnice elementare¹, derivatele lor dobîndesc în diferitele părți ale lumii particularități locale, datorite climei, modului de viață (populație sedentară, populație de călăreți), ocupațiilor predominante (agricultura, păstoritul, vînătoarea, pescuitul). Se constituie astfel mari arii culturale, caracterizate prin prezența anumitor *variante* ale croiurilor primare, variante apărute grație unor operații specifice de completare sau ajustare a nucleului structiv inițial. *Subvariantele* croiurilor primare acoperă suprafețe mai reduse, coincidînd uneori cu granițele etnice, și se deosebesc între ele prin numărul, forma și plasarea elementelor adău-

¹ M. Tilke, *Kostümschnitte und Gewandformen*, Tübingen, 1948

gate nucleului structiv, prin modalitățile diferite de racordare a părților componente, prin lungimea sau lărgimea lor diferită etc.

Desigur, actualele croiuri ale pieselor de port din diferite părți ale lumii nu sînt doar produsele unei evoluții locale ci poartă amprenta diverselor mari mișcări de populație și a modei. Datorită acestor factori, elemente culturale aparținînd inițial unor teritorii limitate s-au răspîndit pe o arie largă, în stare pură sau creînd forme de amestec. Din acest motiv, descifrarea evoluției croiurilor dintr-o zonă geografică anumită presupune o bună cunoaștere a condițiilor social-istorice locale și pretinde efectuarea unei analize diacronice a materialelor originale și a izvoarelor documentare. În mod necesar, această analiză trebuie să elucideze aspectele tehnice ale problemei, precizînd totodată rolul factorilor sociali și psihologici. După opinia noastră, procesul de geneză și evoluție a croiurilor poate fi descifrat supunînd analizei următorii factori:

A. Natura, forma și dimensiunile cuponului de materie primă;

B. Parametrii corpului uman, în repaus și mișcare specifică;

C. Scopul urmărit;

D. Tehnica de utilizare a cuponului, aleasă pentru a pune factorul A în acord cu factorul B, în funcție de factorul C;

E. Influența mediului natural, social și cultural;

Vom trece în revistă acești factori, oprindu-ne în mod deosebit asupra factorului D, a cărui analiză formează, de altfel, obiectul lucrării prezente.

A. Natura, forma și dimensiunile cuponului de materie primă. Referindu-ne la natura materialelor utilizate în confecționarea îmbrăcămînții din primele epoci ale istoriei omenirii, constatăm proveniența lor din două surse: 1) culese din natură și 2) obținute de om prin prelucrarea materialelor naturale.

Utilizate anterior celor din a doua categorie, materialele culese din natură erau, la rîndul lor: a) de origine vegetală (fibre vegetale, scoarță elastică) și b) de origine animală (lînă, păr, blană). Nu atît originea diferită a acestor materiale avea însă importanță ci un alt element, hotărîtor în geneza ulterioară a pieselor de îmbrăcăminte a trunchiului: parte din aceste materiale aveau formă de *cupon* (blana, anumite varietăți de scoarță) în timp ce celelalte erau culese și utilizate sub formă de *fibre* (smocuri de lînă, păr, fibre textile). Distincția este esențială, pentru că doar *cuponul* permitea *configurarea*, deci croiul, în timp ce fibrele se pretau doar la utilizări liniare. Din acest motiv, primele *veșminte* propriu-zise care au îmbrăcat trunchiul s-au confecționat din *cupoane naturale*, în special din blană. Utilizarea unui asemenea cupon natural mult înaintea obținerii primelor cupoane *artificiale* (impletite sau țesute din fibre vegetale, lînă sau păr) este demonstrată, de altfel, de faptul că unele dintre cele mai vechi veșminte țesute păstrate în original (datînd din epoca bronzului) copiază forma unei blăni. De asemenea, reprezentările umane din aria culturilor sumeriană, asirobabiloniană și egipteană demonstrează că,

deși piesele din blană se utilizau în acea perioadă alături de cele din material țesut, ultimele se fixau pe corp, uneori, într-o tehnică specifică primelor, sugerând anterioritatea acestora.

Trecerea de la etapa utilizării materialelor culese din natură la cea a utilizării materialelor naturale prelucrate se va face trecându-se: a) de la cuponul natural brut la cuponul natural cu formă artificială (blană croită) și b) de la fibra naturală la cuponul artificial, împletit sau țesut. Modalitățile de trecere vor fi, bineînțeles, diferite în cele două cazuri, iar procesul a va preceda în timp procesul b.

Astfel, în cazul blănii, cupon natural mult folosit în Europa preistorică și istorică, trecerea menționată va parcurge următoarele etape:

1. Utilizarea blănii în forma sa brută (cu necesara intervenție care o transformă în cupon plan).

2. Utilizarea ei cu intervenții *modificatoare* de formă (retezarea unor bucăți mai mari sau mai mici din întreg).

3. Utilizarea ei cu intervenții *creatoare* de formă (croirea propriu-zisă, presupunând obținerea unui cupon de forma *dorită*, fie dintr-un singur cupon natural, fie din mai multe cupoane naturale, unite prin coasere).

Analogiile oferite de culturile primitive și descoperirea în Danemarca a șorțurilor de șnururi și a unor piese țesute de îmbrăcăminte, datînd din epoca bronzului, sugerează următoarele etape de trecere de la fibra naturală la cuponul artificial, țesut:

1. Utilizarea fibrei naturale în forma culeasă din natură (smocuri de lînă, de păr, de fibre vegetale).

2. Descoperirea procedului de prelungire a fibrei prin adăugare și răsucire, avînd ca efect obținerea *firelor* utilizate inițial ca franjuri, asemenea fibrelor naturale.

3. Obținerea primelor *cupoane* artificiale, din fibre sau fire *împletite*.

4. Obținerea primelor *cupoane* artificiale din fire *țesute*.

Presupunem că înaintea descoperirii războiului de țesut vertical, cupoanele obținute prin împletirea liberă a firelor toarse copiau forma blănii, cupon natural utilizat încă anterior. Abia războiul de țesut vertical a impus formele *rectangulare* ale stofei, forme care au ridicat imediat o serie de probleme legate de modelitatea optimă de utilizare a unui asemenea cupon. Și în cazul cupoanelor țesute se păstrează însă, într-o primă fază, tendința copierii formei blănii, dovezi în acest sens furnizînd piesele de îmbrăcăminte din epoca bronzului descoperite în sarcofagele de stejar din Danemarca, piese țesute care imită — în croi desfășurat — forma unei blăni². În aceleași sarcofage s-au descoperit însă și veșminte țesute bazate pe utilizarea integrală a *cuponului rectangular*, principiu care va sta la baza viitoare evoluții a croiului îmbrăcămînții trunchiului în Europa.

În sfîrșit, referindu-ne la dimensiunile cuponului de materie primă și la rolul acestora în procesul de geneză și evoluție a croiurilor, subliniem

² H. C. Broholm, *Die Tracht der Bronzezeit in Dänemark*, în *Tracht und Schmuck im nordischen Raum*, Leipzig, 1939

că descoperirea țesutului a creat posibilitatea depășirii dimensiunilor obiectiv limitate ale cupoanelor naturale (blana) prin obținerea unor materiale de mari dimensiuni, elastice, maleabile. Cercetările efectuate asupra marilor cupoane țesute (unele depășind lungimea de 3 m și lățimea de 1,20 m) descoperite în sarcofagele de stejar din Danemarca, au demonstrat că la o țesătură de asemenea dimensiuni lucrau concomitent, în războiul vertical, mai multe femei, trecându-și una altelea firul de băteală. Tendința firească de păstrare a integrității marelui cupon țesut — dat fiind procesul dificil de obținere a întregului — a determinat apariția și perpetuarea unor tehnici specifice de utilizare a lui ca îmbrăcăminte. Elasticitatea lui deosebită îl făcea, de altfel, polifuncțional, el putând fi utilizat, după împrejurări, atât ca îmbrăcăminte a trunchiului cît și ca manta, ca învelitoare în timpul nopții sau paravan împotriva vîntului și ploii. Această primă etapă în utilizarea materialelor rectangulare țesute va fi ulterior depășită, influențînd totuși decisiv evoluția viitoare a îmbrăcămînții trunchiului în Europa. Utilizarea marilor cupoane unice de stofă ca îmbrăcăminte a trupului va da naștere în epocile următoare unor veșminte ce se remarcă prin lărgimea lor deosebită, lărgime ce se va păstra și după îngustarea substanțială a cuponului de stofă, ca urmare a apariției războiului de țesut orizontal. Mai multe cupoane înguste se vor alătura acum, recompunînd cuponul unic inițial și conservînd astfel nucleul structiv al veșmîntului respectiv.

O tendință asemănătoare de recompunere a unui cupon unic se poate presupune și pentru veșmintele confecționate din mici cupoane de blană, cusute laolaltă. Dată fiind dificultatea fixării pe corp a unui asemenea veșmînt, cuponul din petice de blană a tîns să imite forma și dimensiunile acelor blăni care — folosite ca întreg — puteau îmbrăca complet trunchiul, fixîndu-se pe el fie prin învăluire laterală și legare a fostelor membre, fie prin tăierea unei deschizături pentru cap în mijlocul lor și prinderea capetelor sub o centură.

B. Parametrii corpului uman, în repaus și mișcare specifică. Prin parametrii corpului uman în repaus înțelegem atît parametrii fizici diferiți ai indivizilor de același sex cît și deosebirile de parametri fizici între sexe iar termenul de *mișcare specifică* se referă la activități umane cu un înalt grad de specificitate, la diviziunea muncii pe sexe și la situația specială a femeii purtătoare de sarcină. Ultimele două elemente explică de ce piese de îmbrăcăminte cu funcții similare au uneori croiuri diferite pentru cele două sexe.

C. Scopul urmărit. Acesta era — atît în perioada de genază a croiurilor cît și mai tîrziu — prioritar practic (protejarea corpului) iar celelalte funcții ale veșmîntului (ceremonială, magică, de marcă a grupului, de reprezentare etc.) nu stînjeneau realizarea lui, fiindu-i subordonate. Excepție vor face, mai tîrziu, doar anumite veșminte cultice, în cazul cărora funcția practică inițială va fi mult diminuată sau chiar absentă, în favoarea funcției ceremoniale, sacrale.

E. Influența mediului natural, social și cultural. Condițiile de climă au determinat nu numai prezența sau absența totală a îmbrăcămînții trunchiului în diferitele zone ale globului ci și alegerea unei tehnici adecvate de utilizare a cuponului de materie primă. Nu întîmplător, vechile forme de veșminte cu fibule, lejere și deschise, s-au păstrat pînă tirziu tocmai în zonele cu climă caldă, zone care au favorizat, de altfel, și apariția unei tehnici specifice de utilizare a cuponului textil: fixarea acestuia pe corp prin liberă înfășurare în jurul membrelor și mijlocului.

Cît despre influența factorilor sociali și culturali asupra structurii îmbrăcămînții trunchiului, considerăm că, în perioada genezei acesteia, acțiunea lor a fost mult diminuată de prioritatea funcției de protecție a veșmîntului, în special în zonele cu o climă aspră. Acțiunea acestor factori se va materializa, deci, mai degrabă într-o continuă *organizare, selectare, ierarhizare* a structurilor deja constituite, influențînd prea puțin geneza acestora. În cursul acestui proces, factorii sociali și culturali vor diminua uneori influența factorului climatic, impunînd în anumite zone, pentru diferite perioade de timp, veșminte mai puțin adecvate climei locale dar corespunzînd unor prescripții religioase, tabu-uri sociale sau influențe culturale străine. *Moda* a jucat și ea un rol deosebit în detașarea veșmîntului de condiționarea sa obiectivă, acționînd în special în mediul clasei suprapuse, neproductive.

D. Tehnica de utilizare a cuponului, aleasă pentru a pune factorul A în acord cu factorul B, în funcție de factorul C. Adecvarea unui cupon unic de materie primă parametrilor corpului uman, în repaus și mișcare specifică, în vederea îmbrăcării acestuia, presupune: 1) plasarea cuponului într-o anumită poziție față de corp și 2) găsirea modalității optime de fixare a acestuia pe corp. În perioada de geneză a îmbrăcămînții trunchiului, o asemenea adecvare se putea realiza prin utilizarea a trei tehnici fundamentale:

1). *Acoperirea*. Cuponul de materie primă era astfel plasat încît, în urma îndoirii sale pe verticală, *acoperea* umerii, pieptul și spatele purtătorului, lăsînd deschise flancurile și latura inferioară. Sprijinită în umeri, piesa se fixa pe șolduri cu o centură. Caracteristică acestei tehnici era necesitatea intervenției în cîmpul cuponului, prin tăierea unei deschizături pentru gît pe latura superioară închisă.

2). *Învăluirea*. Cuponul de materie primă era astfel plasat încît, în urma îndoirii sale pe orizontală, se închidea lateral, *învăluind* un flanc al corpului dar lăsînd deschise latura umerilor, celălalt flanc și latura inferioară. Această tehnică nu implica — într-o primă fază — o intervenție în cîmpul cuponului, dar necesita — datorită deschiderii laturii umerilor — materiale auxiliare de susținere: fibule, șnururi.

3). *Înfășurarea*. În acest caz, materia primă — în mod obligatoriu un lung cupon țesut — se fixa pe corp prin multiple *înfășurări* în jurul trunchiului și membrelor, rezultînd un veșmînt liber faldat. Intervențiile în cîmpul cuponului lipseau și la aceste piese.

Deși utilizarea uneia dintre cele trei tehnici sau a combinațiilor dintre ele se poate urmări în cazul tuturor pieselor arhaice de îmbrăcăminte, lucrarea prezentă va urmări doar rolul lor în geneza și evoluția îmbrăcămînții trunchiului. În cazul acesteia, cele trei tehnici de utilizare a cuponului au generat trei tipuri de veșmint, fundamental diferite: *poncho* (prin *acoperire*), *orizontal* (prin *învăluire*) și *înfășurat* (prin *înfășurare*). Dintre acestea doar tipul *poncho* a debutat ca veșmint *croit*, nucleul originar acum constituit rămânând intact în milenii de evoluție ulterioară.

Excluzînd inițial intervențiile în cîmpul stofei, deci *croirea* propriu-zisă, tipul *orizontal* va genera mai tîrziu veșmintul cu croi orizontal, a cărui evoluție vom încerca să o urmărim în lucrarea prezentă.

În sfîrșit, tipul *înfășurat* exclude, prin însăși natura sa, croiul, înțelegîndu-se evoluție ulterioară constînd într-o succesiune de modalități diferite de înfășurare liberă a cuponului în jurul corpului, începînd cu himation-ul grecesc, trecînd prin toga romană și ajungînd la fedra din Nubia sau dur-ul din Somalia, păstrate pînă în secolul nostru³.

De remarcat că, dacă tehnica acoperirii și cea a învăluirii puteau fi aplicate atît cupoanelor de blană cît și celor țesute, tehnica înfășurării se putea aplica doar cupoanelor țesute, fiind, deci, specifică acestora.

Deoarece lucrarea prezentă se va rezuma la abordarea principalelor probleme privind evoluția croiului orizontal al îmbrăcămînții trunchiului în spațiul european, vom încerca — în parte pe baza unor materiale publicate, în alt context desigur, încă în perioada interbelică — o analiză diacronică a acestui proces.

I. FORMELE ANTICE ALE CROIULUI ORIZONTAL

1. VEȘMINTELE NECROITE DE TIP ORIZONTAL

Structura veșmintelor descoperite în sarcofagele de stejar din Dacemarca — datînd din epoca bronzului — ilustrează dificultatea inițială a găsirii soluțiilor tehnice adecvate formei rectangulare a cuponului țesut. Atît tunicile bărbătești cît și cămășile femeiești descoperite aici fac în mod vădit trimitere la procedee de fixare pe corp specifice hainelor de blană⁴. Bucății rectangulare de stofă care formează corpul tunicii bărbătești îi sînt adăugate două prelungiri înguste dintre care una, după *înfășurarea* cuponului rectangular în jurul trunchiului, trece peste un umăr la spate unde se unește cu cealaltă (petrecută pe sub celălalt braț), fixînd astfel piesa pe corp (fig. 1). În mod similar se fixează pe corp — prin intermediul picioarelor fiarei — și blana de mari dimensiuni.

³ M. Tilke, *op. cit.*

⁴ H. C. Broholm, *op. cit.*

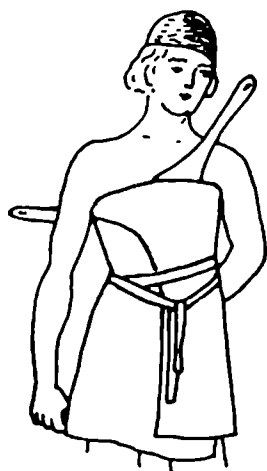


Fig. 1. Tunica bărbătească din epoca bronzului (după M. Tilke).

Abb. 1. Männliche Tunika aus der Bronzezeit (nach M. Tilke).

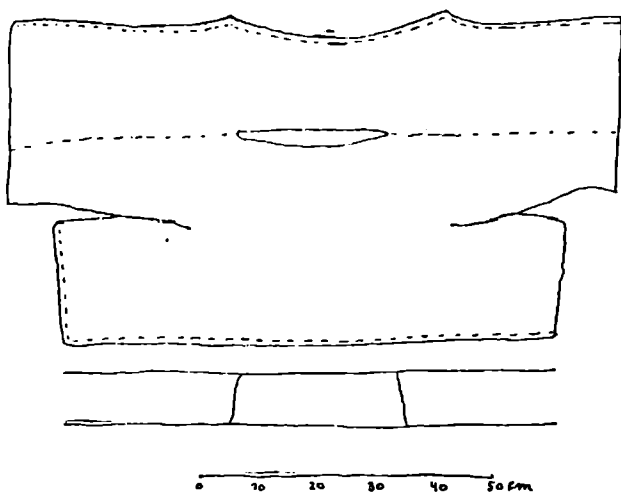


Fig. 2. Cămașa femeiască de la Egtved, epoca bronzului (după H. C. Broholm și M. Hald).

Abb. 2. Frauenhemd von Egtved, Bronzezeit (nach H. C. Broholm und M. Hald).

Cămășile femeiești (croite poncho) amintesc și ele izbitor — în croi desfășurat — forma unei blăni. Modul în care se fixează pe corp — cele două „clape“ inferioare se unesc la spate aidoma învelișului membrilor fiarei — întărește această impresie (fig. 2).

Sintem deci evident în fața unui procedeu de transpunere în material textil a unor forme existente în natură, exemplu clar de gândire prin analogie, tipic pentru populațiile primitive.

Deși ambele soluții descrise sînt caracteristice pieselor din blană, din punct de vedere tehnic sîntem în fața a două posibilități esențial deosebite de utilizare a materiei prime. În cazul tunicii bărbătești materialul textil este astfel plasat încît efectul obținut este *învăluirea trunchiului*, umerii rămînînd goi, în cel al cămășii femeiești *se acoperă* dimpotrivă umerii și bustul. În primul caz nu se fac intervenții în cîmpul piesei ci doar se atașează elemente de susținere, în al doilea se intervine decisiv în cîmpul piesei tăinuindu-se deschizătura pentru gît și detașîndu-se „clapele“ laterale.

Cele două piese aparțin, în mod evident, unor tipuri diferite de veșmînt: tunica bărbătească — tipului orizontal, iar cămașa femeiască — tipului poncho. Piesa femeiască este însă *croită* în adevăratul sens al cuvîntului, pe cînd cea bărbătească nu a atins încă acest stadiu.

Seria pieselor antice necroite, de tip orizontal, include și alte veșminte a căror caracteristică principală o constituie lipsa intervențiilor în câmpul cuponului. În această categorie intră, după opinia noastră, și mult discutatele piese de mari dimensiuni descoperite în mormintele feminine de la Borum Aeshøj și Skrydstrup (Danemarca, epoca bronzului).

La Skrydstrup, unde sarcofagul de stejar a fost deschis de specialiști⁵, piesa — aranjată în falduri regulate — înfășura pieptul și picioarele moartei, fiind fixată pe șolduri printr-o lungă centură țesută. Piesa era țesută din lină de culoare închisă, ca de altfel toate celelalte țesături păstrate în sarcofage, și era alcătuită dintr-un cupon de stofă de formă rectangulară, ale cărui laturi înguste erau unite printr-o cusătură. Rezulta un veșmînt în formă de tub, a cărui lărgime depășea înălțimea (fig. 3).

După opinia cercetătorilor care l-au studiat, acest veșmînt se îmbrăca asemenea unui „jupon“ puternic faldat, strîns pe talie cu o centură de mare lungime și acoperind parțial, deasupra centurii, pieptul⁶. Dimensiunile lui impresionate i-au determinat însă pe unii autori să pună la îndoială funcția sa de veșmînt propriu-zis: piesa de la Borum Aeshøj (fig. 4) avea, după coasere, lățimea de 165 cm. și înălțimea de 122 cm, iar cea de la Skrydstrup lățimea de 195 cm. și înălțimea de 145 cm. Arheologul H. C. Broholm⁷ sesizează însă că femeia de la Borum Aeshøj avea doar 157 cm. înălțime iar locul unde-și punea centura se găsea la 90 cm. deasupra solului. Pentru că „juponul-tub“ avea înălțimea de 122 cm., chiar dacă marginea sa inferioară atingea pămîntul, rămînea deasupra centurii o porțiune de stofă de 32 cm. care, dată fiind lărgimea excesivă a juponului și grosimea țesăturii, ar fi incomodat femeia la muncă. Aceeași situație o constată la Skrydstrup, unde femeia avea 169—171 cm. înălțime iar „juponul-tub“ 145 cm. Păstrarea unui jupon scurt din șnururi în mormîntul feminin de la Egtved și prezența lui și în cazul unor statuete feminine din aceeași fază a epocii bronzului îl determină pe Broholm să susțină că *această* piesă era generală în epocă ca îmbrăcăminte a părții inferioare a corpului, iar imensul „jupon-tub“ ar fi doar un veșmînt de îngropare.

În problema acestui „jupon-tub“ sesizăm două elemente care nu pot fi neglijate:

1. În mormintele feminine de la Borum Aeshøj și Skrydstrup *lipsește* juponul din șnururi, „juponul-tub“ deținînd deci exclusiv funcția de acoperire a părții inferioare a corpului. Dimpotrivă, la Egtved, unde juponul din șnururi deține această funcție, *lipsește* „juponul-tub“. Chiar

⁵ H. C. Broholm, M. Hald, *Skrydstrupfundet*, în *Nordiske Fortidsminder*, B. III. 1937—1943, p. 108

⁶ M. Tilke, *op. cit.*, p. 25

⁷ H. C. Broholm, M. Hald, *Danske Bronzealders Dragter*, în *Nordiske Fortidsminder*, B II, 1935, p. 335

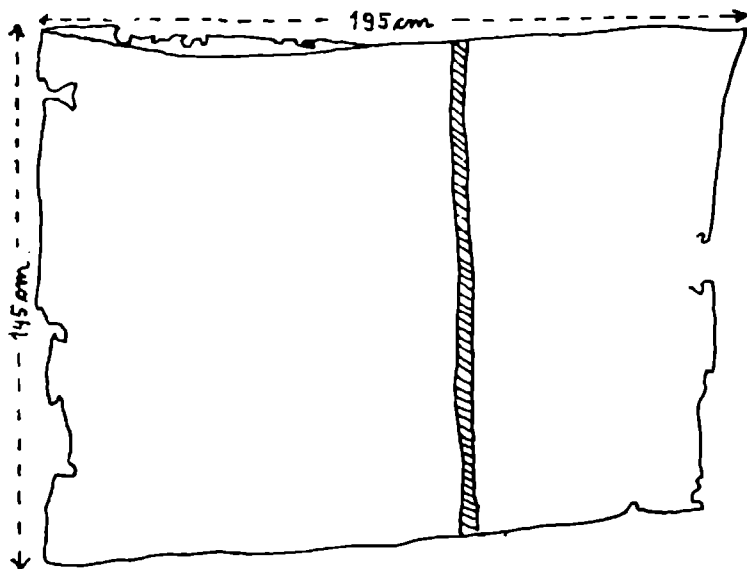


Fig. 3. Croiul piesei de la Skrydstrup, epoca bronzului (după H. C. Broholm și M. Hald).

Abb. 3. Kleidungsstück von Skrydstrup, Bronzezeit
(nach H. C. Broholm und M. Hald).

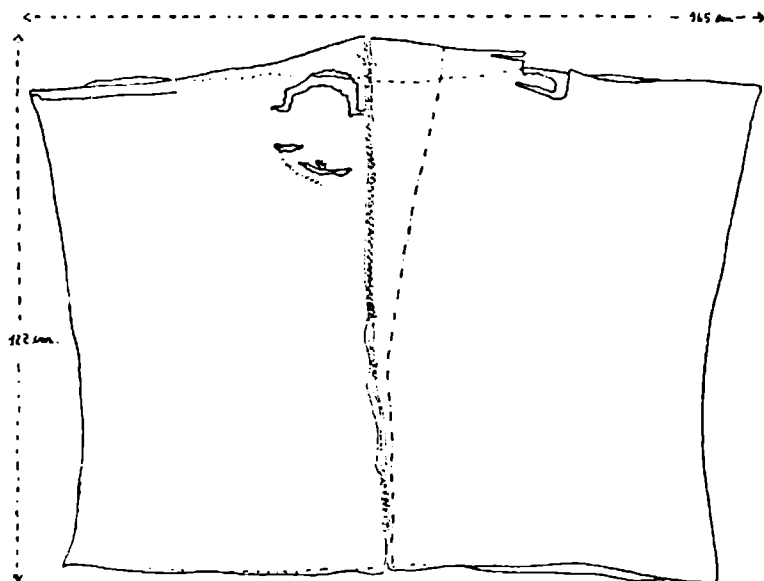


Fig. 4. Croiul piesei de la Borum Aeshøj, epoca bronzului (după H. C. Broholm și M. Hald).

Abb. 4. Kleidungsstück von Borum Aeshøj, Bronzezeit
(nach H. C. Broholm und M. Hald).

trecind cu vederea avantajul statistic al „juponului-tub“, trebuie să concedem că *cel puțin în mormint* cele două piese aveau funcții identice.

2. Cind Broholm exclude posibilitatea utilizării „juponului-tub“ în viața de fiecare zi, are în vedere *exclusiv* ipoteza fixării lui pe corp doar prin centura, în talie. În cazul în care acest veșmînt era fixat însă pe corp nu numai în talie ci și *pe umeri*, înălțimea piesei ne apare în ambele cazuri ideală, în direct raport cu înălțimea femeilor iar lărgimea sa, comparată cu cea a peplosului grecesc de exemplu, nu mai apare excesivă. Un veșmînt datînd din epoca fierului, confecționat după același principiu, s-a descoperit în mlaștinile nordice (fig. 5) iar poziția fibulelor



Fig. 5. „Peplosul nordic“ din mlaștinile de la Huldremose, Iutlanda (după E. G. Oxenstierna).

Abb. 5. Nordisches Peplos, in den Mooren von Huldremose entdeckt, Jütland (nach E. G. Oxenstierna).

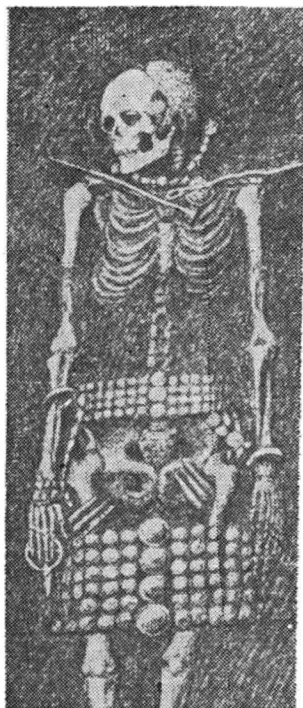


Fig. 6. Mormînt femeiesc cu fibule, epoca bronzului, Iutlanda (după H. C. Broholm și M. Hald).

Abb. 6. Frauengrab mit Fibeln, Bronzezeit, Jütland (nach H. C. Broholm und M. Hald).

în mormintele aceleiași epoci indică modul în care era fixat pe umeri.

Pentru această ipoteză pledează însă convingător și un mormînt feminin datînd din aceeași epocă cu cele de la Borum Aeshøj și Skrydstrup, în care pe *ambii* umeri ai moartei apar fibule de mari dimensiuni, suficient de lungi și solide pentru a fixa și purta o stofă grea și puternic faldată (fig. 6). Nici o altă piesă de port în afara celei menționate nu poate justifica poziția și dimensiunile celor două fibule.

Tocmai lipsa unor asemenea fibule în mormintele de la Borum Aeshøj și Skrydstrup l-a determinat pe Broholm să aibă în vedere doar ipoteza purtării piesei ca jupon încins. Pe de altă parte însă, el însuși sesizează ca element frapant neobișnuita lipsă a obiectelor de podoabă din bronz în cele două morminte.

Aceste podoabe, printre care desigur și fibulele, nu au fost probabil — din motive necunoscute — depuse în mormînt.

Pentru că veșmintul amintit se purta peste cămașă (ale cărei poale prelungite erau fixate de asemenea sub centura unică) este de presupus că sîntem în fața unui ansamblu de iarnă, juponul din șnururi și bluza alcătuind ansamblul de vară.

Piesa descrisă consta deci dintr-un mare cupon țesut, plasat orizontal și cusut la capete, care — după ce se cuta puternic — era prins pe fiecare umăr cu cîte o fibulă și strîns pe șolduri cu o centură.

Deși modalitatea de plasare a cuponului țesut este aceeași în cazul tunicii bărbătești și în cel al veșmîntului femeiesc descris, piesa bărbătească *învăluie strîns trunchiul*, în timp ce piesa feminină *învăluia lejer întregul corp*. Aceste deosebiri pe sexe se vor perpetua în perioada următoare, fiind dictate de caracteristici fiziologice și specifice ale muncii. De menționat că, deși principiul învăluirii laterale își are originea în tehnica de utilizare a cupoanelor de blană, tehnica de purtare a veșmintelor feminine cu fibule este special adaptată cupoanelor rectangulare țesute, de mari dimensiuni.

O asemănare evidentă se constată între largul veșmînt feminin din sarcofage și *peplosul* grecesc, a cărui structură a fost descifrată de cercetători grație izvoarelor scrise și bogatului material ilustrativ păstrat (picturi pe vase, sculpturi).

Veșmînt specific feminin, *peplosul* consta dintr-un cupon de stofă care învăluia corpul de la dreapta spre stînga, fiind fixat pe umeri prin fibule ce separau în același timp spațiile pentru brațe și cap. Veșmîntul se încingea cu un cordon și rămînea lateral deschis. Începînd din secolul VI î.e.n., partea sa superioară se răsfrîngea ca o manșetă înainte de îmbrăcare, pentru a se evita destrămarea marginii țesăturii și pentru a proteja mai bine pieptul⁸.

Peplosul perioadei arhaice era strîns pe corp, pe cînd cel al perioadei clasice (secolul V î.e.n.) era larg și faldat (fig. 7). În ambele cazuri însă,

⁸ E. Thiel, *Geschichte des Kostüms*, Berlin, 1968, p. 33

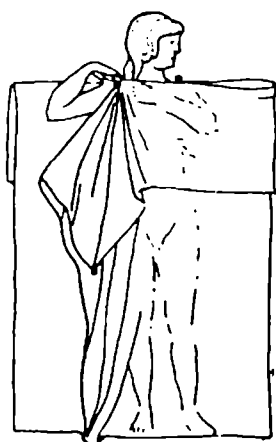


Fig. 7. Modul de îmbrăcare a peplosului și chitonului femeiesc grecesc (după M. Tilke).

Abb. 7. Die Art des Anziehens des Peplos und griechischen Frauenkitons (nach M. Tilke).



Fig. 8. Haik-ul femeiesc din Africa de nord (după M. Tilke).

Abb. 8. Haik, Nordafrika (nach M. Tilke).

cuponul dreptunghiular de stofă învăluia întregul corp, lateral, conform principiului croiului orizontal. „Haik“-ul femeiesc din Africa de nord (fig. 8) — păstrat pînă în secolul al XX-lea — ilustrează pe viu principiul peplosului clasic.

Același principiu se păstrează și în cazul *chitonului* femeiesc (pur-tat începînd din secolul VI î.e.n.) care, așa cum demonstrează E. Thiel, reprezintă o dezvoltare organică a peplosului. Chitonul femeiesc este de fapt un peplos cu flancul cusut de jos pînă sus — nu deschis ca altădată — care este fixat pe umeri nu prin fibule ci prin nasturi sau prin coaserea parțială a marginilor sale superioare în așa fel încît se lasă libere deschideri pentru gît și brațe. Deschiderile pentru brațe erau deci degajate — în acest stadiu al evoluției piesei — nu din flancurile ei (ca la cămășile propriu-zise) ci — asemenea deschizăturii pentru gît — *din linia umerilor*, din care motiv lărgimea sa se păstrează considerabilă (fig. 9). Fiind confecționat — spre deosebire de peplos — din in, chitonul femeiesc este alcătuit uncori, datorită îngustimii pînzei, din două bucăți de stofă cusute laolaltă, formînd spatele, respectiv pieptul piesei.

Un veșmînt similar, denumit de unii cercetători „peplos nordic“, a fost descoperit în mlaștinile de la Huldremose⁹, în peninsula Iutlanda.

⁹ E. G. Oxenstierna, *Die Nordgermanen*, Stuttgart, 1965

Deși data din epoca fierului, piesa era bine conservată, avînd aspectul unui peplos cu partea superioară răsfrîntă ca o manșetă (fig. 5). Stofa plasată orizontal fusese fixată pe umeri cu două fibule asemenea celor descoperite în mormintele germanice de înhumare ale aceleiași epoci. Plasarea orizontală a cuponului țesut și modalitatea de fixare a acestuia pe umeri face din „peplosul nordic”, succesorul piesei feminine din epoca bronzului, descoperită în aceeași zonă. El prefigurează, în același timp, veșmintul feminin cu fibule purtat în mediul viking pînă tîrziu, în perioada năvălirii acestor populații în Europa¹⁰.

Descrierile autorilor antici, monumentele sculpturale păstrate, frecvența și poziția fibulelor în mormintele celtice, atestă existența veșmîntului orizontal necroit și în vestul Europei.

Femeile celte purtau un veșmînt din stofă grosolană, fixat pe umeri cu fibule — asemenea peplosului grecesc — și încins. Ceva mai tîrziu apare și un veșmînt de dedesupt. Ruda apropiată în spațiu a acestui veșmînt celtic este „peplosul germanic” păstrat în mlaștinile epocii fierului, piesă aparținînd, asemenea celui grecesc, categoriei veșmintelor de tip orizontal.

Veșmîntul de corp purtat de bărbații celti — confecționat din stofă diferit colorată — este numit de Diodor — datorită asemănării cu piesa grecească — „chiton”¹¹. El era lung pînă la genunchi și închis pe *unul sau ambii umeri cu fibule*. Ulterior, în perioada romană, a evoluat spre veșmîntul cusut la umeri, de tipul tunicii.

În ciuda asemănărilor între piesele germanice, grecești și celtice, nu putem vorbi, desigur, de influențe într-o direcție sau alta ci doar de soluții tehnice identice de utilizare a cuponului țesut, descoperite separat. Un argument în acest sens este faptul că haik-ul femeiesc, păstrat pînă în secolul al XX-lea în Africa de nord, este confec-

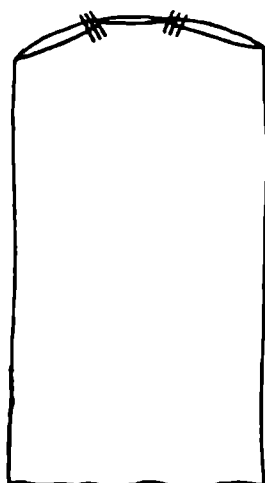


Fig. 9. Chitonul femeiesc grecesc (după E. Thiel).

Abb. 9. Griechischer Frauenkiton (nach E. Thiel).

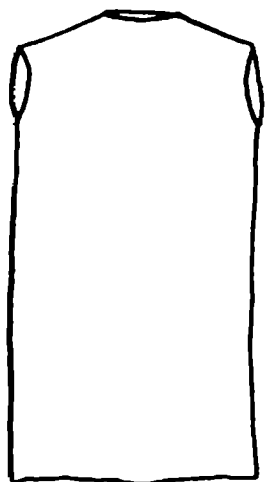


Fig. 10. Chitonul bărbătesc grecesc (după E. Thiel).

Abb. 10. Griechischer Männerkiton (nach E. Thiel).

¹⁰ Ibidem.

¹¹ E. Thiel, *op. cit.*, p. 119



Fig. 11. Exomis (după Columna lui Traian).

Abb. 11. Exomis (nach Traianssäule).



Fig. 12. Peplosul germanic pe columna lui M. Aurelius (după M. Tilke).

Abb. 12. Germanisches Peplos, Marcus Aurelius Säule (nach M. Tilke).

ționat și purtat în același mod cu peplosul antic grecesc, deși s-a dezvoltat local, din mantaua înnodată pe umăr¹².

O formă și mai simplă de utilizare orizontală a cuponului necroit prezintă așa-numitul „exomis“, piesă foarte răspândită în antichitate în păturile lucrătoare (fig. 11), descinzând tehnic din tunica germană din epoca bronzului¹³.

În acest caz, bucata dreptunghiulară de pînă învăluia trunchiul pe sub brațul drept iar capetele sale superioare erau prinse pe umărul stîng, cu o singură fibulă. Piesa se încingea în talie iar flancul său stîng se cosea parțial sau rămânea deschis, după dorință. Imaginile de femei germane de pe columna lui Marcus Aurelius (fig. 12) demonstrează că și „peplosul germanic“ se purta uneori în acest mod, cu un umăr dezgolit¹⁴. De asemenea, indienele pueblo din Arizona (New Mexico) purtau — ca piesă tradițională — un veșmînt dintr-un cupon de stofă plasat orizontal, asemenea peplosului, dar mai îngust și fixat — prin coasere — numai pe un umăr (fig. 13) iar chamal-ul araucanelor din Chile (fig. 14) era croit iden-

¹² M. Tilke, *op. cit.*, p. 22

¹³ *Ibidem.*

¹⁴ *Ibidem.*

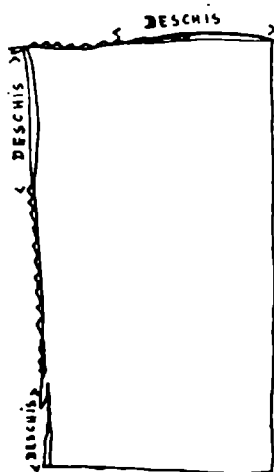


Fig. 13. Veșmintul feminin din Arizona (după M. Tilke).

Abb. 13. Frauengewand, Arizona (nach M. Tilke).



Fig. 14. „Chamalul” araucancelor din Chile (după M. Tilke).

Abb. 14. „Chamal” der Araukanerinnen, Chile (nach M. Tilke).

tic, fixat și el numai pe un umăr, dar nu prin coasere ci printr-un ac de mari dimensiuni¹⁵.

Deși similitudinile sînt evidente, legătura directă între cele două arii este exclusă și în acest caz.

În concluzie, caracteristica comună a tuturor veșmintelor descrise este neintervenția în cîmpul cuponului care le alcătuiește și fixarea lor pe umeri cu fibule, nasturi, sau mici porțiuni cusute care separă deschizăturile pentru cap și brațe din latura superioară deschisă a cuponului plasat orizontal, conservînd astfel marea lărgime a acestuia.

2. VEȘMINTELE DE TIP ORIZONTAL, CROITE

Analizînd formele europene antice ale veșmintelor croite de tip orizontal, remarcăm diferențierea lor în funcție de modalitatea tehnică aleasă pentru închiderea laturii superioare a cuponului plasat orizontal. Dintr-o

¹⁵ *Ibidem*, p. 49

primă categorie fac parte veșmintele cu latura umerilor cusută, în timp ce o a doua categorie este reprezentată de veșmintul cu latura umerilor închisă prin încrețirea ei cu un șnur, strâns în jurul gâtului. Dacă primele piese cu latura umerilor cusută au fost — în principal — bărbătești, apărînd ca o finalizare a tendinței continue de ajustare pe corp a cuponului orizontal necroit, prins cu fibule, veșmintul cu latura superioară închisă prin șnur — tipic feminin — reprezintă materializarea unei idei tehnice originale, care modifică esențial raporturile sale cu largile veșminte cu fibule de tipul peplosului. Ambele categorii necesită însă intervenții în câmpul cuponului care le deosebesc radical de veșmintele necroite, cu fibule.

a. **Veșmintele antice cu latura umerilor cusută.** Chitonul bărbătesc a apărut în Grecia continentală încă în epoca arhaică. Inițial, structura sa era identică cu cea a chitonului femeiesc: cuponul țesut învăluia trunchiul lateral iar deschizăturile pentru brațe erau degajate, prin fibule, *din linia umerilor*. Deși mai scurt și mai strîmt decît chitonul femeiesc, necesitatea practică a ajustării lui pe corp se făcea în continuare simțită, conducînd în epoca clasică la *coaserea* întregii linii a umerilor — cu excepția deschizăturii pentru gît — și la separarea deschiderilor pentru brațe *din linia flancurilor*¹⁶. În consecință, în partea superioară a flancului închis al cuponului plasat orizontal s-a tăiat o deschizătură pentru un braț, care a inclus chitonul bărbătesc în seria pieselor croite (fig. 10).

Unii cercetători fac distincție între chitonul descris și cel numit, „ionian“, care ar fi de tip poncho și ar fi fost preluat de greci din Orient. Într-adevăr, tipul de veșmînt orizontal e atît de frecvent în aria grecească, încît poncho-ul poate să apară aici ca împrumutat.

Chitonul cu croi orizontal, bărbătesc și femeiesc, s-a păstrat și în perioada elenistică, în ciuda tot mai puternicelor influențe orientale. Abia după cucerirea romană și pătrunderea creștinismului dinspre Asia se răspîndește poncho-ul și în Grecia¹⁷.

Remarcăm și în cazul antichității grecești ambivalența croiului orizontal: veșmintul femeiesc este lejer, prins pe umeri fără intervenții în câmpul piesei, cel bărbătesc este strîns pe corp și în faza ultimă — croit în adevăratul sens al cuvîntului.

Cămașa bărbătească germană din epoca fierului. Descoperită în mlaștinile germane din nord (Frizia), această piesă constituie o perfecționare evidentă a tunicii bărbătești din epoca bronzului (fig. 15). „Bretelele“ celei din urmă au fost între timp înlăturate iar cuponul de stofă învăluie corpul lateral și urcă pînă la nivelul umerilor. După ce *se taie în câmpul*

¹⁶ E. Thiel, *op. cit.*, p. 45

¹⁷ *Ibidem*.

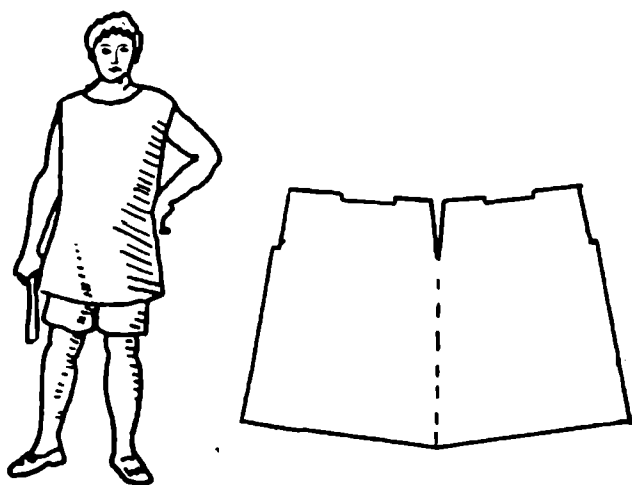


Fig. 15. Cămașa bărbătească descoperită în Frizia (după M. Tilke).

Abb. 15. Männerhemd, Friesland (nach M. Tilke).

stofei o deschizătură pentru unul din brațe, se coase (după îndoirea pânzei pe orizontală) latura superioară (lăsându-se doar o deschizătură pentru gît) și flancul deschis, cu excepția deschizăturii pentru celălalt braț.

Deși obținută prin minimum de intervenție în întregul piesei, această cămașă fără mineci nu este mai puțin practică decît cea croită poncho. Forma descrisă — vizibil primară — va genera în secolele următoare variante pe care le vom analiza ulterior.

Asemănarea evidentă între croiul chitonului bărbătesc și cel al cămășii germane nu poate fi atribuită nici ca unor influențe ci modalități identice de utilizare orizontală a pânzei. De remarcat mecanismul diferit al invenției în cele două cazuri: piesa germană ia naștere prin *ridicarea* pânzei de la nivelul subsiorilor la cel al umerilor, în intenția de a-i acoperi, iar cea grecească prin *coborîrea* deschizăturilor pentru brațe în linia flancurilor în intenția ajustării pe corp a piesei.

Tunica romană. Influențele grecești au pătruns încă din perioada etruscă — prin intermediul coloniilor din sud — în peninsula italică. Este greu de precizat însă în ce măsură s-au exercitat aceste influențe asupra îmbrăcăminții romane din epoca arhaică. Abia în perioada clasică, după cucerirea coloniilor grecești italiene, se pot constata sigure influențe ale „modei” grecești.

Deși veșmintul de corp tipic roman — tunica — avea același croi orizontal al chitonului bărbătesc grecesc și al cămășii din mlaștinile germane, tradiția susține că ea ar fi pătruns în costumul roman în perioada răz-

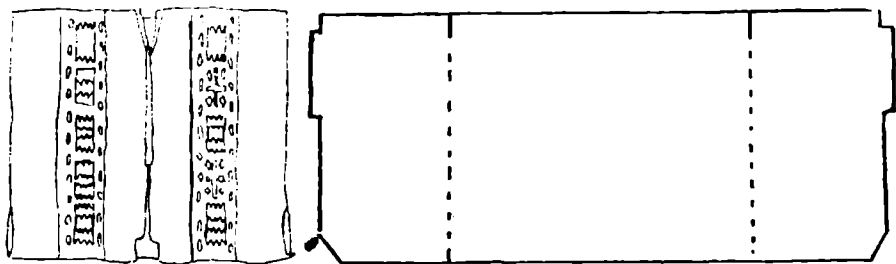


Fig. 16. Croiul gandurei (după H. Mützel).

Abb. 16. Gandura (nach H. Mützel).

boaielor punice¹⁸, ceea ce ar pleda mai curînd — în cazul în care acceptăm ideea împrumutului — pentru originea sa nord-africană. Încă Mützel a făcut apropieri între croiul „gandurei” tunisiene și algeriene (fig. 16) și cel al tunicii clasice, avansînd astfel ipoteza că tunica clasică ar fi avut croiul orizontal al gandurei și că doar tunica antică lîrzeie ar fi fost croită poncho. Gandura este formată dintr-o singură bucată dreptunghiulară de stofă, așezată transversal, ale cărei părți laterale se îndoaie spre interior și se cos împreună. La colțurile superioare se taie lateral deschideri pentru brațe iar marginile superioare se cos pînă la gaura pentru gît. Singura deosebire între această piesă și chitonul grecesc sau cămașa germană constă în aceea că la ultimele două era necesară o singură tăietură în cîmpul pinzei — pentru unul din brațe — întrucît deschizătura pentru celălalt braț lua naștere prin incompleta coasere a marginilor laterale ale pinzei plasate orizontal. Tradiția descrie totuși tunica clasică ca fiind formată din două bucăți de stofă cusute împreună pe umeri și în părți, cu excepția deschiderilor pentru cap și brațe¹⁹. În această formă ea reprezintă o variantă a croiului orizontal, apărută prin înlocuirea bucății unice de stofă cu două bucăți înguste (fig. 17).

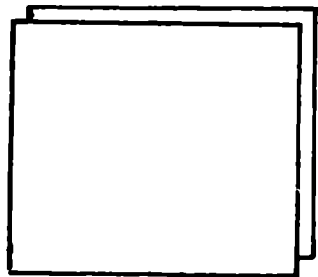


Fig. 17. Croiul tunicii clasice (reconstituire după Varro).

Abb. 17. Der Schnitt der klassischen Tunika (Rekonstruktion nach Varro).

Este greu de hotărît dacă gandura nord-africană reprezintă o supraviețuire a tunicii romane, răspîdită după cucerire în nordul Africii, dacă dimpotrivă — conform tradiției romane — reprezintă urmașa piesei nord-africane

¹⁸ Gellius, VI.12.7., apud H. Mützel, *Die koptischen Gewänder und das Rätsel der klassischen Tunika*, în *Zeitschrift für historische Waffen- und Kostümkunde*, 2 Band, Berlin, 1926—28, p. 212

¹⁹ Varro, *De lingua latina*, IX. 79, apud H. Mützel, *op. cit.*, p. 212

împrumutate de romani sub numele de tunică sau dacă — în ciuda tradiției — croiul descris s-a dezvoltat paralel și independent în aria italică și africană. Importantă rămâne însă constatarea că și în aria romană de cultură croiul orizontal a avut o largă răspindire.

Tunica era purtată atât de către bărbați cât și de femei, indiferent de pătura socială din care făceau parte. Piesa femeiască era mai largă decât cea bărbătească și mai lungă. În toate cazurile, fără excepție, tunica se încingea, dar în moduri diferite care indicau poziția socială și rangul purtătorului²⁰.

Pentru că monumentele sculpturale antice nu permiteau identificarea exactă a croiului tuniciei, s-a presupus că aceasta ar fi fost întotdeauna de tip poncho. Totuși există chiar și în aceste cazuri indicii care pledează pentru croiul orizontal. Soldații reprezentați pe columna lui Traian și pe cea a lui Marcus Aurelius poartă tunici ale căror colțuri superioare (la umeri) sînt despicate²¹. În aceste „despicături“ trebuie să vedem însă incompleta coasere a marginilor superioare ale unei piese cu croi orizontal și nu intervenții în întregul unei pinze croite poncho. Tăietura orizontală și nu rotundă a deschizăturii pentru gît în cazul altor piese face de asemenea trimitere la croiul orizontal.

În epoca imperială tîrzie, asupra tunicii se exercită influențe nordice și orientale care îi schimbă structura inițială. Ea devine mai lungă și primește minci, la început scurte și apoi lungi. Cînd începe să fie croită poncho, asemenea dalmaticei orientale neîncinse, evoluția sa ca piesă croită orizontal se încheie.

În sfîrșit, în categoria veșmintelor antice cusute la umeri mai intră, așa cum s-a menționat deja, chitonul bărbătesc celtic de epocă romană și, probabil, cămașa bărbătească dacică fără minci, în cazul în care despicăturile de la umeri semnifică într-adevăr, cum presupunem, incompleta coasere a laturii superioare a unui cupon plasat orizontal (fig. 18).

b. Veșmintul antic cu latura umerilor închisă prin șnur. Figurat pe monumentul de la Adamklissi (109 e.n.), acest veșmînt (fig. 19) a atras de timpuriu atenția etnografilor, K. Moszynski făcînd încă din pe-



Fig. 18. Cămașă dacică cusută la umeri (după Columna lui Traian).

Abb. 18. Das auf den Schultern genähte dakische Hemd (nach Traiansäule).

²⁰ E. Thiel, *op. cit.*

²¹ I. Miclea, R. Florescu, *Decebal și Traian*, Editura Meridiane, București, 1980, pl. 74, 437, 439, 450, 452, 472

rioada interbelică o apropiere între structura lui și cea a exemplarelor contemporane de cămașă carpatină cu șnur purtător. Reconstituirea (fig. 20) încercată în 1959 de F. B. Florescu²² reușește să redea corect — prin analogie cu cămașa cu șnur purtător din nordul Moldovei (fig. 21) — modalitatea de închidere a părții superioare a piesei de la Adamklissi. Mai puțin convingătoare ni se pare reconstituirea corpului piesei (croit în clini), mult prea apropiat ca formă de poalele țărănești contemporane (fig. 20). Ne îndoim de asemenea de existența unei fote purtate peste cămașă²³ sau de prezența în metopa XLIX a unui scutec separat care învâluie copilul purtat de femeie pe brațul stîng²⁴.

Atît imaginile în sine cît și analogiile cu veșmintele feminine antice deja descrise ne fac să vedem în piesa de la Adamklissi un larg veșmînt confecționat dintr-un singur cupon de țesătură, croit foarte simplu, ajustat pe corp printr-o tehnică specifică și strîns pe șolduri cu un brîu.

Ceea ce frapază la această piesă este dispoziția radiașă a crețurilor în jurul gîtului, dispoziție care a sugerat tuturor cercetătorilor utilizarea unui șnur purtător care străpunge marginea superioară a veșmîntului, stringînd-o în jurul gîtului, în maniera cămășii contemporane cu șnur din nordul Moldovei.

Un asemenea șnur își are rostul doar în cazul unui cupon plasat orizontal, care învâluie corpul lateral, lăsînd latura umerilor deschisă. Deoarece prin tehnica șnurului purtător se închide — prin încrețire în jurul gîtului — *întreaga* latură a umerilor, spațiile pentru brațe trebuie deschise în flancurile piesei. Flancul rămas necusut — după îndoirea cuponului pe orizontală — asigură spațiul necesar pentru un braț, iar deschizătura pentru celălalt se tăia în corpul cuponului (fig. 22). În cazul în care un asemenea cupon de stofă — căruia i s-a despîcat în mijlocul părții superioare o deschizătură pentru un braț — este strîns în jurul gîtului printr-un șnur care-i perforează marginea de sus, umerii rămîn în mod necesar goi. Dezavantajul este înlăturat prin plasarea aici a unor bucăți de stofă care — străpunse și ele de șnur — participă la formarea deschizăturii gîtului, acoperind în același timp umerii. Aceste bucăți de stofă — a căror prezență în imaginile în discuție e logică — ar constitui arhetipul altîtelor actuale.

Una dintre metopele monumentului triumfal de la Adamklissi furnizează detalii care confirmă această structură.

Femeia reprezentată în stînga acestei metope (fig. 19) poartă pe brațul stîng un prunc gol, acoperit parțial cu o porțiune a *propriului* veșmînt. Acest gest — a căruia autenticitate este categorică — devine posibil doar în cazul unui veșmînt de mare lărgime, deschis complet sau în mare parte la unul din flancuri (stîng în cazul nostru) și complet închis la celălalt.

²² F. B. Florescu, *Monumentul de la Adamklissi Tropaeum Traiani*, Editura Academiei R.S.R., București, 1959, p. 458—472

²³ *Ibidem*, p. 466

²⁴ *Ibidem*, p. 471



Fig. 19. Cămașă femeiască de la Adamklissi (după F. B. Florescu).

Abb. 19. Frauenhemd von Adamklissi (nach F. B. Florescu).



Fig. 20. Reconstituirea cămășii femeiești de la Adamklissi (după F. B. Florescu).

Abb. 20. Rekonstruktion des Frauenhemdes von Adamklissi (nach F. B. Florescu).

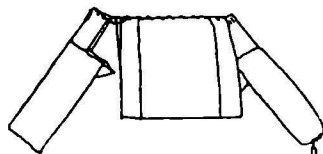


Fig. 21. Cămașă femeiască românească actuală, cu șnur purtător (după F. B. Florescu).

Abb. 21. Heutiges mit Zugsnur versehenes rumänisches Frauenhemd (nach F. B. Florescu).

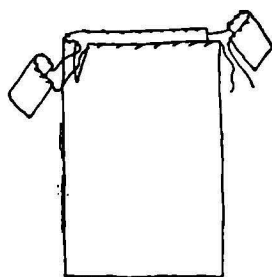


Fig. 22. Croiul cămășii de la Adamklissi (reconstituirea autorului).

Abb. 22. Der Schnitt des Frauenhemdes von Adamklissi (Rekonstruktion des Verfassers).

Veșmintul rămâne în continuare fixat în jurul gîtului printr-un șnur care-i îngustează partea superioară iar porțiunea utilizată pentru învelirea pruncului ia naștere prin extinderea crețurilor părții sale din spate. Corpul piesei era deci compus dintr-un cupon unic (o bucată de stofă de mare lățime sau două bucăți cusute împreună), plasat orizontal, deschis la flancul stîng și închis peste șolduri.

De observat că elementele enumerate sînt comune și peplosului. Spre deosebire de acesta însă, veșmintul femeiesc de la Adamklissi este fixat pe umeri nu prin fibule ci prin șnurul purtător care-i străpunge marginea superioară, adunînd-o în jurul gîtului. *Utilizarea acestui șnur înlătură unul dintre dezavantajele peplosului — stînjenitoarea lejeritate și mobilitate la umeri în timpul muncii — păstrînd însă avantajul — esențial ținînd cont de fizicul femeii — lărgimii la piept și șolduri.* Noua modalitate tehnică de fixare a stofei pe umeri generează deci un veșmînt în cel mai înalt grad adecvat caracteristicilor corpului feminin. Ea pretinde intervenții în cîmpul piesei inexistente la peplos, intervenții care plasează noul veșmînt în categoria pieselor *croite*: stofa primește în mijlocul laturii sale superioare o despîcătură pentru unul din brațe și scurte mîneci — alțițe care — perforate de șnur unic — participă împreună cu întreaga margine superioară a corpului piesei la formarea deschizăturii gîtului. Este de presupus că alțița stîngă era doar parțial fixată, permițînd astfel extinderea părții din spate a piesei.

În comparație cu veșmintele de tipul peplosului, piesa de la Adamklissi reprezintă un hotărîtor pas înainte în evoluția îmbrăcămînții specific feminine: prin utilizarea șnurului purtător stofa este convenabil ajustată pe corp iar latura umerilor este complet închisă. Este dificil totuși de precizat dacă piesa de la Adamklissi reprezintă o perfecționare a ideii tehnice a peplosului sau ambele veșminte s-au dezvoltat paralel dintr-o ipotetică manta originară înfășurată inițial pur și simplu în jurul gîtului și umerilor, ceea ce ar explica geneza paralelă în diferite zone geografice a lărgilor veșminte specific feminine, cu croi orizontal.

Evidentă apare doar descendența piesei de la Adamklissi din cercul formelor de veșmînt specific feminine, opuse prin lărgime, lungime și mod de îmbrăcare pieselor corespunzătoare masculine. Caracteristicile fiziologice și specificul muncii au impus perpetuarea lărgilor veșminte feminine și în evul mediu sau epoca modernă.

II. FORMELE MEDIEVALE ȘI MODERNE ALE CROIULUI ORIZONTAL

1. VEȘMINTELE CU LATURA UMERILOR CUSUTA

Această categorie de piese include atît veșminte de corp (cămăși) cît și veșminte de deasupra croite și cusute, ultimele descinzînd nu din man-

tale (piese de deasupra existente încă în antichitate) ci din veșmintele de corp antice.

a) **Cămașa cu latura umerilor cusută.** Această formă de cămașă este caracteristică centrului și vestului Europei. Croiul său exact în perioada evului mediu este dificil de identificat, atât datorită rarității originalelor cât și impreciziei sau chiar inutilității izvoarelor figurale, această piesă fiind purtată în zonă ca piesă de dedesupt. Deși un număr oarecare de cămăși purtate în evul mediu vest-european erau croite poncho — o dovadă în acest sens fiind cămașa păstrată în Muzeul Național din Copenhaga, datată în sec. XII—XIII (fig. 23) — majoritatea covârșitoare a celor mai vechi cămăși țărănești păstrate în original în muzeele din centrul și vestul Europei au cusături la umeri, aparținând deci tipului de croi orizontal. Este de presupus că acest croi, atât de frecvent în zonă în antichitate și în epoca modernă, a avut verigi intermediare și în evul mediu.

Prototipul cămășii vest-europene cu latura umerilor cusută îl reprezintă chitonul bărbătesc grecesc, tunica clasică romană și cămașa bărbătească din mlaștinile germane. Cele trei piese s-au dezvoltat independent, ca piese adecvate — grație ajustării lor pe corp — unor activități specific bărbătești, implicând mișcări bruște și variate.

Structura chitonului și tunicii clasice poate fi reconstituită doar grație monumentelor figurale și descrierilor păstrate, piesa germană s-a păstrat însă în original. În timp ce tradiția romană descrie tunica ca fiind formată din două bucăți de pînă cusute împreună, cu excepția deschizăturilor pentru brațe și cap, piesa germană era compusă dintr-o *singură* bucată de stofă plasată orizontal. Chitonul bărbătesc grecesc era alcătuit

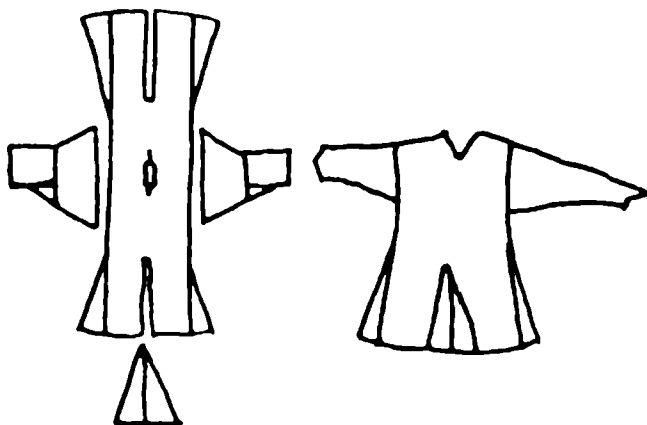


Fig. 23. Cămașă croită poncho, sec. XII—XIII, Muzeul național din Copenhaga (după M. Tilke).

Abb. 23. Ponchoschnitt, XII—XIII Jh., Nationalmuseum Kopenhaag (nach M. Tilke).

inițial — când deschizăturile pentru brațe erau despărțite din linia umerilor — dintr-o singură bucată de pînă iar în faza finală — când deschizăturile pentru brațe erau despărțite din părțile laterale — putea fi în egală măsură format dintr-o singură bucată de stofă, asemenea piesei germane, sau din două bucăți, asemenea tunicii.

Problema care se pune este dacă piesa constituită din două bucăți de stofă constituie o variantă a celei croite dintr-o singură bucată de pînă plasată orizontal sau reprezintă un tip aparte, la fel de vechi.

În cazul piesei germane vechimea și prioritatea piesei formate dintr-o singură bucată e sigură, în cel al chitonului grecesc e logică: despărțirea deschizăturilor pentru brațe din linia umerilor (clar figurată pe desenele de pe vase) nu se justifică tehnic decât în cazul utilizării unui cupon unic de stofă. Abia în cazul chitonului cu deschizăturile pentru mâneci despărțite din flancuri se poate presupune — ca avantajosă din punct de vedere tehnic — existența a două bucăți de pînă, deși păstrarea bucății unice inițiale căreia i s-a tăiat în mijlocul părții superioare o deschidere pentru un braț (asemenea piesei germane) nu este exclusă.

O posibilă evoluție de la piesa dintr-o bucată spre piesa din două bucăți se poate presupune și pentru tunica clasică antică. Încă Mützel vede în gandra nord-africană — piesă compusă dintr-o singură bucată — prototipul tunicii clasice iar tradiția romană are în vedere o formă contemporană de tunică, desigur evoluată în comparație cu formele arhaice italiene sau africane (dacă admitem informația preluării piesei în perioada războaielor punice).

Este de presupus că utilizarea inițială a bucății de stofă ca întreg plasat orizontal constituie prima treaptă a unei serii evolutive în care forma compusă din două bucăți constituie veriga imediat următoare. Apariția acesteia din urmă s-ar putea datora atât îngustării cuponului de stofă țesută cât și apariției primelor intervenții în întregul cupoanelor, dictate de necesități de ajustare. Un fenomen asemănător se produce și în cazul poncho-ului; alături de forma originală, constind dintr-o singură bucată de stofă plasată vertical, apare — în raport cu îngustarea cuponului țesut — forma compusă din două bucăți paralele de stofă, plasate vertical și unite prin cusătură.

O cercetare personală în subzona Văii Barcăului, județul Sălaj, ne-a pus în fața unui interesant caz contemporan de trecere a croiului orizontal originar în variante înrudite, tocmai datorită lățimii insuficiente a pînzei.

Forma veche a cămășii femeiești din zonă — frecventă la sfîrșitul secolului al XIX-lea — avea corpul format dintr-o singură bucată de pînă plasată cu urzeala orizontală. Deschizătura pentru unul din brațe se tăia în mijlocul părții superioare a pînzei, deschizătura pentru celălalt braț rezulta prin incompleta coasere a capetelor sale. Partea superioară deschisă a pînzei îndoite, plasate orizontal, se închidea — de o parte și de alta a deschizăturii gîtului — cu două petice plasate între marginile

superioare ale corpului cămășii. Un capăt al acestor petice se prindea după încrețire sub gulerul-bentiță al cămășii, celălalt capăt susținea partea superioară a minecii. O tăietură scurtă deschidea cămașa la piept (fig. 24).

Lățimea pinzei țesute în războiul orizontal atingea însă în zonă cu greu 40 cm, din care motiv corpul cămășii era prea scurt. Acest dezavantaj se înlătura adăugind în partea sa de jos o porțiune de pînă ceva mai grosolană, lată de aproximativ 10 cm, care ușura fixarea piesei în talie.

În preajma primului război mondial, aceste piese încep să fie înlocuite în zonă prin cămăși la care scurtimea corpului, cauzată de îngustimea pinzei, este înlăturată prin dispunerea pinzei verticale, cu urzeala perpendiculară. Prin această metodă, corpul cămășii putea fi lungit după dorință, lărgimea piesei precedente, croite dintr-o bucată, fiind recompusă însă prin utilizarea a patru lățimi de stofă dispuse perpendicular. După coaserea lor împreună se obținea un cupon dreptunghiular care forma, prin îndoire pe orizontală, corpul cămășii. Pentru brațe se practicau două tăieturi laterale iar partea superioară deschisă — cu excepția deschizăturii pentru cap — se închidea prin coaserea împreună a marginilor și plasarea peticelor *peste* cusături, mascîndu-le și întărind în același timp aceste zone solicitate ale cămășii (fig. 25).

De remarcat faptul că deși cuponul de stofă care formează corpul cămășii este compus în acest caz din patru bucăți, principiul orizontal de croire se păstrează intact.

Varianta descrisă a suferit însă și ea ameliorări ulterioare. Modul inițial de plasare a celor patru lățimi de pînă — două formînd spatele, respectiv pieptul piesei, două alcătuiind flancurile ei — pretindea eforturi în plus la confecționare: practicarea în cîmpul lățimilor din flancuri a tăieturilor pentru brațe. Prin schimbarea poziției celor patru lățimi de stofă și plasarea lor paralel, două formînd spatele, două pieptul piesei, croiul se simplifică deoarece deschizăturile pentru brațe iau naștere di-

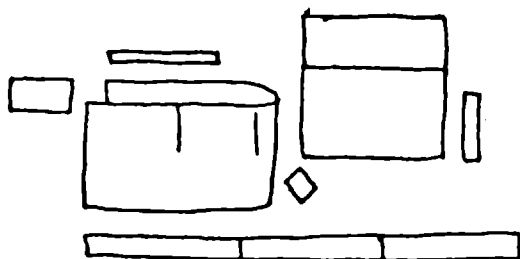


Fig. 24. Cămașă femeiască de pe valea Barcăului superior, croită „pă ureche”.

Abb. 24. Horizontal geschnittenes Frauenhemd („pă ureche“) aus dem Barcăuobertal, Rumänien.

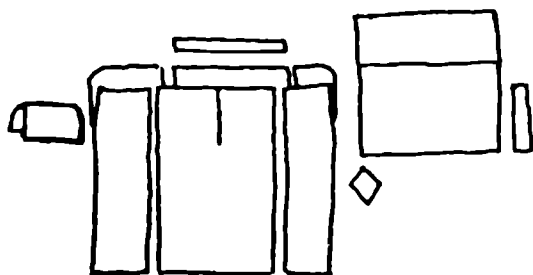


Fig. 25. Cămașă femeiască de pe valea Barcăului superior, croită din patru lați verticali.

Abb. 25. Frauenhemd aus dem Barcăuober-tal, aus 4 vertigalen Stoffbahnen hergestellt.

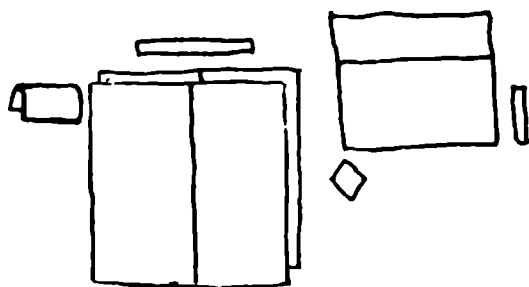


Fig. 26. Cămașă de pe valea Barcăului su-prior, croită din patru lați verticali.

Ab. 26. Frauenhemd aus dem Barcăuober-tal, aus 4 vertikalen Stoffbahnen hergestellt (Variante).

rect, prin incompleta coasere a marginilor exterioare a foilor laterale (fig. 26).

Cazul prezentat ilustrează pe viu atât mecanismul apariției variante-
lor în funcție de parametrii stofei cât și posibilitatea genezei lor inde-
pendente în zone geografice și epoci diferite, ca produs al realităților lo-
cale. Ultima variantă de croi descrisă se deosebește de varianta cu corpul
format din două foi, prezentă în Polonia, Germania etc., doar datorită
îngustimii pânzei țesute în zonă, care a determinat utilizarea a patru foi în
loc de două. Deși varianta sălăjeană apare abia în secolul XX iar în ță-
rile citate piesa cu corpul din două foi are o veche tradiție, influența ex-
ternă este în acest caz exclusă. Apare clar deci faptul că elementele ar-
haice de croi nu sînt în mod obligatoriu moștenite din adîncuri imemo-
riale ci — într-un context arhaic — pot fi „redescoperite“, cu întîrzieri
datorate unor condiții specifice: conservatorism, mod de îmbrăcare etc.

În cazul nostru, contextul arhaic îl constituie confecționarea veșmintelor în zonă exclusiv din pinză țesută în casă, de unde și dependența față de lățimea „tradițională” a acesteia.

Forma cusută de cămașă cu croi orizontal, frecventă în ultimele secole în mediul țărănesc vest și central-european, se deosebește de cele trei forme antice descrise prin mînecele lungi (care erau frecvente totuși încă din antichitate în centrul și nordul Europei) și perfecționarea sistemului de închidere a părții superioare a cămășii (petice plasate *peste* cusătura marginilor superioare ale cămășii, petice plasate *între* aceste margini superioare, „șă” dintr-o singură bucată care închide cămașa la umeri, plasată fiind *între* marginile sale superioare). Continuitatea acestui croi — în ce are el esențial — din antichitate pînă în contemporaneitate reprezintă nu numai conservarea unui bun cultural tradițional ci și *permanența* unei idei tehnice, mereu actuală în condițiile executării îmbrăcămînții în cadrul gospodăriei. Exploatarea ideii tehnice inițiale în diferite condiții istorice, în zone geografice diverse în care influențele modei și conservatorismul tradiției acționează în mod diferențiat, a generat variante regionale ale croiului. Aceste variante regionale reprezintă însă doar „înghețarea” procesului unic de evoluție a croiului, pentru o perioadă de timp nedeterminată, într-un anumit stadiu tehnic, „înghețare” datorită unor condiții specific locale. Variantele și subvariantele locale nu apar doar prin dezvoltarea formelor vechi moștenite ci și prin adaptarea la condițiile locale a unor croiuri împrumutate dinafară. În această adaptare joacă un rol important modul propriu de îmbrăcare a piesei în noul mediu, generala lărgime sau strîmțime a pieselor din zonă în poziție cu cea a pieselor din zona de împrumut, noua funcție a piesei împrumutate (de lucru, de sărbătoare, de dedesupt, de deasupra) și tradiția tehnică locală.

Verigile evolutive ale formei cusute a croiului orizontal păstrează esența ideii tehnice inițiale — plasarea orizontală a cuponului de stofă care formează corpul cămășii — dar se deosebesc între ele în funcție de numărul și poziția foilor care compun acest cupon. Conform acestui criteriu, prima verigă a formei medievale și contemporane cusute a croiului orizontal o constituie cămașa cu corpul format dintr-o singură bucată de pinză plasată orizontal. Ea este cunoscută în Boemia de vest sub numele de „Kützenhemdchen”²⁵, în Marburg ca „Kinmmetche”, în Africa de nord ca „gandura”²⁶, în Sălaj ca „spăcel pă ureche”, în Polonia, Ungaria și probabil și în altă parte.

A doua verigă a formei cusute a croiului orizontal — descinsă evident din prima — o formează cămașa al cărei corp constă din două sau mai multe bucăți de pinză care alcătuiesc pieptul și spatele. Ea este atestată în întreaga Europă de vest, în Boemia și Slovacia, Polonia, Ungaria,

²⁵ I. Hanika, *Sudetendeutsche Volkstrachten*, Reichenberg, 1937, p. 39

²⁶ H. Mützel, *op. cit.*

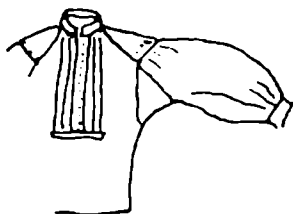


Fig. 27. Cămașă slovenă
(după M. Makarovič).

Abb. 27. Slowenisches
Hemd (nach M. Makarovič).

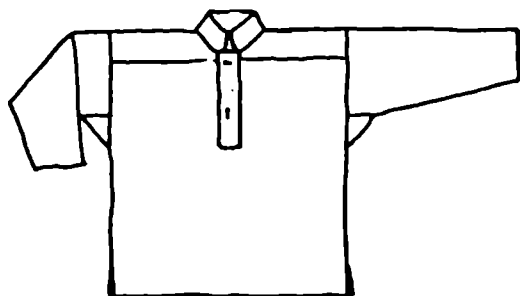


Fig. 28. Cămașă din împrejurimile Arhan-
ghelskului (după M. Tilke).

Abb. 28. Hemd, Umgebung von Arhangelsk
(nach M. Tilke).

nord-vestul Transilvaniei, Steiermark²⁷, Slovenia²⁸ (fig. 27), țările baltice (fig. 28), Bielorusia, Finlanda²⁹.

Luind în considerare modalitățile diferite de închidere a corpului că-
mășii la umeri, deosebim mai multe variante ale verigilor amintite:

1. Marginile superioare ale corpului — cu excepția deschizăturii pen-
tru gât — sînt închise prin simplă cusătură.
2. Peste simpla cusătură a marginilor superioare se cos două petice,
cîte unul pe fiecare umăr.
3. Cele două petice — neîncrețite — se intercalează între marginile

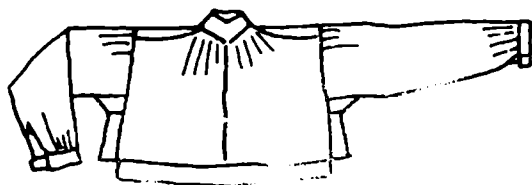


Fig. 29. Cămașă bărbătească cu „sa“, din insula
Bornholm (după M. Tilke).

Abb. 29. Männerhemd mit Sattel, Insel Born-
holm (nach M. Tilke).

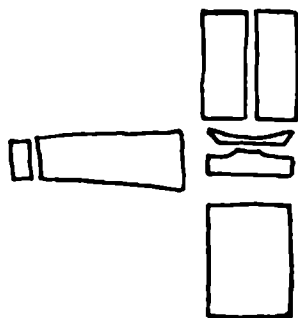


Fig. 30. Cămașă bărbă-
tească modernă, Europa.

Abb. 30. Modernes Män-
nerhemd, Europa.

²⁷ V. Geramb, *Steirisches Trachtenbuch*, Graz, 1935, p. 399—409

²⁸ M. Makarovic, *Moške srajce slovenske kmečke noše*, în *Slovenski Etnograf*, XVIII—XIX, 1965—66, p. 37

²⁹ M. Tilke, *op. cit.*

superioare ale corpului cămășii, de o parte și de alta a deschizăturii gîtului.

4. Cele două petice se intercalează între marginile superioare ale corpului cămășii, încrețindu-se însă la capătul prins sub bentița gulerului.

5. Între marginile superioare ale corpului cămăși se intercalează de la un umăr la altul — o „șă“ (platcă) unică (care înlocuiește cele două petice ale altor piese). Această variantă era răspîdită în Germania, Franța și Spania. Atît forma sa bărbătească cît și cea femeiască au fost preluate de primele fabrici de confecții³⁰. Cea bărbătească (fig. 29), cu „șă“ îngustă, a generat cămașa bărbătească modernă (fig. 30), cea femeiască s-a răspîndit puternic spre est, în mediul țărănesc, sub forma bluzei cu „platcă“, pătrunsă și în nord-vestul Transilvaniei (fig. 31).

Elemente ca: lungimea și forma mîneții, modul de lărgire a acesteia sau a corpului cămășii la subsioară, forma deschizăturii gîtului, forma gulerului etc. conturează subvariantele acestor forme de cămașă.

Interesant de observat că variantele menționate ale formei cusute a croiului orizontal erau purtate deseori în aria vestică în egală măsură de bărbați și de femei. În Europa de mijloc și est însă, zona de preponderență a cămășii femeiești cu latura superioară cusută, nu este compactă ci întreprinsă de zone de preponderență a cămășii *specific femeiești*, cu mînețele din guler.

b) **Veșmintele de deasupra cu latura umerilor cusută.** Sursele iconografice ale evului mediu timpuriu evidențiază existența unor veșminte de deasupra croite și cusute, dar nu permit identificarea cu precizie a liniei de croi, din care motiv veșmintele normande descoperite în biserica din Herjolfsnes, Groenlanda, datate în secolul al XIV-lea, constituie un prețios izvor în această privință.

Veșmintele masculine și feminine descoperite aici (fig. 32) nu sînt croite poncho ci constau dintr-o serie de cîini cusuți laolaltă care — în croi desfășurat — sugerează o inițială mare bucată dreptunghiulară de stofă plasată orizontal, din care aceștia au fost „decupați“. Mecanismul invenției acestor cîini este, credem, în direcția legăturii cu utilizarea anterioară a unor veșminte compuse din mai multe bucăți de stofă cusute împreună și *plasate orizontal*, al căror precursor este — tehnic vorbind — marea piesă în formă de tub descoperită în sarcofagele feminine din epoca bronzului.

Ni se pare puțin probabil ca amintitul croi să-și aibă originea în procedeul de lărgire la poale a unui veșmînt croit poncho, procedeu întîlnit



Fig. 31. Cămașa românească femeiască cu platcă (după H. Formagi).

Abb. 31. Rumänisches Frauensattelhemd (nach H. Formagi).

³⁰ Ibidem, p. 25

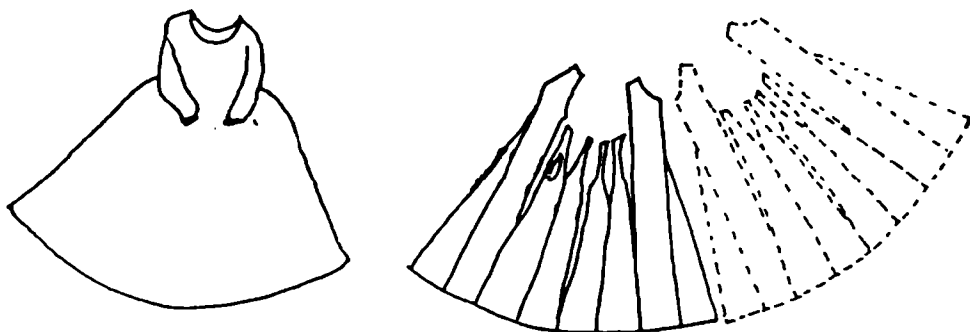


Fig. 32. Veșmintul normand de la Herjolfsnes (după M. Tilke).

Abb. 32. Nordgermanisches Gewand von Herjolfsnes (nach M. Tilke).

la veșmintul bisericesc aparținând lui Thomas Beckett (fig. 33). Logica croiului poncho exclude o asemenea evoluție, dovadă că în Asia, zona sa de baștină, el s-a dezvoltat doar prin încorporarea de cline laterali, niciodată însă aceștia nu au intersectat linia umerilor.

Croiul pieselor din Groenlanda, desemnat de Tilke ca „specific occidental“, nu s-a dezvoltat întimplător tocmai în vestul Europei, zonă de maximă frecvență a croiului orizontal. Împărțirea cuponului unic în cline s-ar fi putut datora inițial tendinței de ajustare a veșmîntului pe corp și ar putea fi în directă legătură cu transformarea veșmîntului cu fibule în veșmînt croit și cusut. Este de presupus că tocmai procedeul utilizării clinilor a contribuit mai târziu la utilizarea șablonului, element care va revoluționa tehnica croiului, îndepărtînd-o de legile țărănești ale utilizării integrale a cuponului rectangular de stofă.

Ca posibile descendente ale unor străvechi piese cu croi orizontal ar putea fi privite și veșmintele feminine cu mare răspîndire în Europa, care constau dintr-un vast cupon de stofă înfășurat în jurul întregului corp și fixat pe umeri prin scurte bretele sau printr-un laibăr extrem de scurt, aproape disparent, dezvoltat probabil din anterioare bretele.

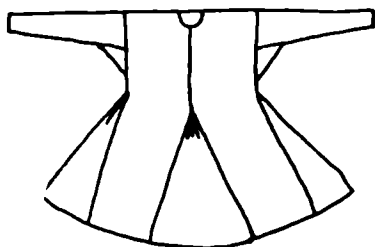


Fig. 33. Veșmintul lui Thomas Beckett (după M. Tilke).

Abb. 33. Thomas Becketts Gewand (nach M. Tilke).

Deși au fost purtate în ultima perioadă doar ca piese de deasupra, terminologia pare a sugera, cel puțin pentru țările scandinave, o inițială utilizare a lor ca piese de corp. În țările baltice și scandinave sînt frecvente ambele forme (cu bretele și laibăr), în regiunea bască, Elveția, Voralberg (Aus-

tria), Tirol, Insulele Dalmatine, la sașii din Transilvania doar în forma cu laibăr scurt (Tragmiederrock). Așa-numitul sarafan rusesc se încadrează ca structură și el în această categorie, dar întrucât abia din sec. XV/XVI se răspîndește în ținuturile rusești, se presupune că ar reprezenta o dezvoltare a unor forme preluate din vest (Zelenin). Nu este exclus ca aceste forme de veșmînt de deasupra să reprezinte o dezvoltare a croiului unor cămăși femeiești de tipul celei descoperite în burgul Rahnis, din Turingia, datată în secolul al XIV-lea (fig. 34). O descendență sigură a acestei piese este așa-numita „pendula” sau „Bendelhemd”, cămașă femeiască purtată de țărâncile din centrul Europei pînă în secolul nostru (fig. 35).

Piese de tipul celor groenlandeze vor genera și ele diferite variante de veșminte de deasupra cu cusături la umeri, generale în evul mediu occidental la țărani și orășeni și devenite mai tîrziu caracteristice modei occidentale. Exceptînd cazurile fericite ale unor pictori cu patima amănuntului — Bruegel cel Bătrîn de exemplu — croiul orizontal al acestor veșminte nu poate fi identificat în izvoarele figurale ale timpului.



Fig. 34. Cămașă femeiască din Rahnis, Turingia (după M. Tilke).

Abb. 34. Frauenhemd von Rahnis, Thuringen (nach M. Tilke).

2. CĂMAȘA FEMEIASCĂ CU MÎNECILE DIN GULER

I. Hanika²⁵ tratează trei variante europene moderne ale croiului orizontal sub titlul „Alte forme de cămăși”, deosebindu-le deci de cele aparținînd tipului poncho dar neconsiderîndu-le ca aparținînd unui singur tip. După ce prezintă o cămașă din Boemia de vest cu corpul dintr-o singură bucată de pînză dispusă orizontal (fig. 36), pe care o leagă — prin Mützel — de gîndura nord-africană și tunica clasică antică, trece la descrierea cămășii cu corpul din două foi și cu petice la umeri (fig. 37) fără a acorda atenție legăturii tehnice dintre cele două piese. Între cămașa cu petice și a treia formă descrisă — cămașa cu mînecele din guler (fig. 38) — face însă apropieri interesante, susținînd că alțița acesteia ar proveni din peticele primei, coborîte mai jos în urma încrețirii foilor care-i formează corpul. Această ipoteză îl determină să facă o distincție categorică între cămașa cu alțiță — apărută în modul descris — și cămașa cu șnur purtător și fără alțițe întîlnită la „bojken” din Carpați, care și-ar avea originea în tipul de cămașă întîlnită pe monumentul de la Adamklissi.

Credem că în acest caz Hanika nu acordă prioritatea cuvenită necesității practice care guvernează geneza unui croi. Cămașa cu petice

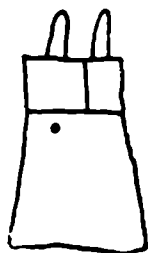


Fig. 35. Bendelhemd (după I. Hanika).

Abb. 35. Bendelhemd (nach I. Hanika).

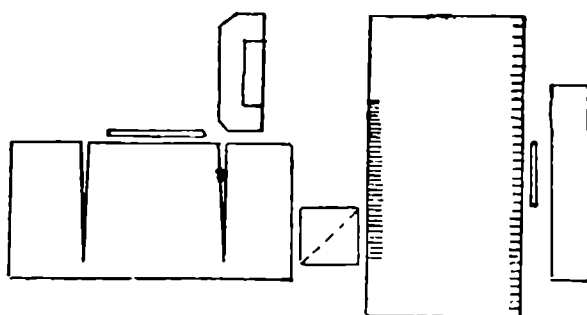


Fig. 36. Cămașă din Boemia de vest
(după I. Hanika).

Abb. 36. Westböhmisches Hemd (nach I. Hanika).

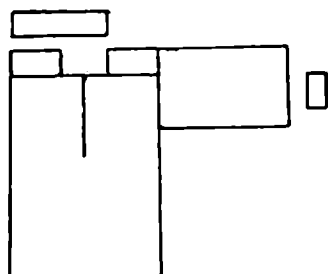


Fig. 37. Cămașă cu petice
(I. Hanika după
Moszynski).

Abb. 37. „Achselstückhemd“
(I. Hanika nach
Moszynski).

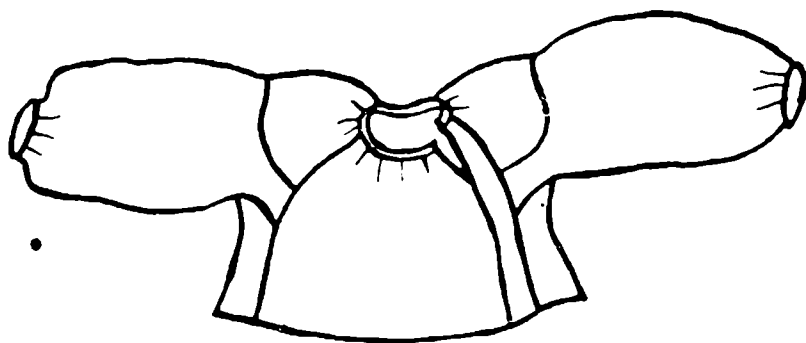


Fig. 38. Cămașă femeiească românească cu mînecele din guler și altiță.

Abb. 38. Rumänisches Frauenhemd mit „Achselärmelschnitt“ und „altițe“
(Achselstücke).

constituie -- în ceea ce privește modalitatea de închidere a părții superioare deschise a pînzei plasate orizontal -- veriga ultimă a unei idei tehnice. Comparînd această piesă cu cele descoperite în mlaștinile germane ne apare clar că în prima fază peticele nu existau, simpla cusătură pe umeri fiind considerată suficientă. Peticele au apărut în a doua fază, din necesitatea de a întări aceste puncte solicitate ale cămășii. Dacă ornamentarea lor a apărut ulterior, sugerată de întîmplătoare deosebiri calitative între pînza cămășii și cea a peticelor, sau concomitent cu ele -- este greu de spus. Fapt este că ele definitivează ideea tehnică

a cărei esență este utilizarea orizontală a pînze corpului cămășii *fără a o încreți*, în acest fel atingîndu-se simplitatea și eficiența practică a ideii tehnice a poncho-ului. Pasul următor în evoluția acestui croi — sugerat de Hanika — constind în încrețirea foilor cămășii cu petice care ar avea ca urmare „căderea” peticelor în poziția alțițelor, nu se justifică din punct de vedere practic. Nu putem înțelege asemenea inutilă complicare a croiului decît în cazul încercării de adaptare cu orice preț la cerințele imperioase ale modei, element mai rar întîlnit în mediul țărănesc.

Tocmai prin influența modei orășenești renașcentiste asupra costumului țărănesc din Germania de sud și vest încearcă Rudolf Helm să explice apariția în mediul rural a variantei vestice a cămășii cu mînecele din guler (fig. 39). Ipoteza sa se sprijină pe frecvența apariției acestui tip de cămașă în portretele germane ale veacului XVI. În acest mediu burghez — susține Helm — cămașa cu corpul format din două bucăți de pînză ar fi dat naștere — prin multiplicarea exagerată a încrețiturilor inițial funcționale — unei variante sofisticate, fastuoase, care necesită cantități neobișnuit de mari de pînză și la care mînecele participă la formarea deschizăturii gîtului. Asemenea cămăși ar fi fost preluate de către țărani și s-au păstrat pînă în epoca modernă în diferite zone din sudul și vestul Germaniei. Helm respinge deci indirect posibilitatea apariției acestui croi în mediul țărănesc, tocmai datorită „inutilității” lui complexității.

Dacă însă *moda* ar fi putut determina în vestul Europei asemenea transformări — deși chiar și în acest caz se impun anumite rezerve — situația existentă în estul Europei exclude o asemenea posibilitate. În această arie, aparent complicata cămașă cu mînecele din guler și alțiță descinde din simplul veșmînt de la Adamklissi, rezultat al plasării orizontale a unui mare cupon de pînză, utilizabil doar prin încrețire. Alțițele acestei cămăși au apărut nu prin modificarea cămășii cu petice, care aparține categoriei de piese cu latura umerilor cusută, ci ca *necesitate de întregire*, păstrîndu-se apoi fie ca atare, fie doar sub forma ornamentelor din partea de sus a mînecelor întregi. O asemenea soluție sugerează monumentul de la Adamklissi (fig. 19), dacă interpretăm imaginile respective ale portului femeiesc cu ajutorul relictului etnografic constituit de cămașa românească cu șnur purtător numit și „brezărău” (fig. 21).

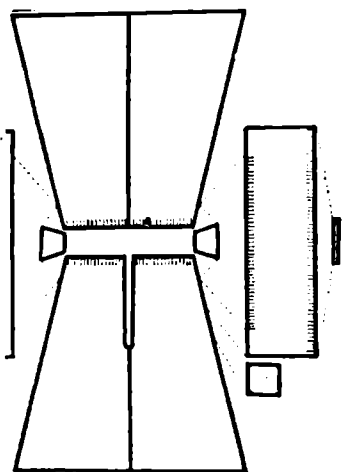


Fig. 39. Cămașă vest-europeană de influență renașcentistă, cu mînecele din guler (I. Hanika după R. Helm).

Abb. 39 Westeuropäisches von Renaissance beeinflusstes Hemd mit Achselärmelschnitt (I. Hanika nach R. Helm).

De altfel, contrar informațiilor deținute de Hanika, o bună parte a cămășilor carpatine cu șnur purtător *aveau și altițe*, ceea ce pledează pentru apariția acestora ca necesitate de întregire și împotriva genezei lor prin modificarea cămășii cu petice.

Încercînd o reconstituire a liniei evolutive a cămășii estice cu mînecele din guler în funcție de verigile de care dispunem, ni se impun următoarele etape posibile:

1. Veșmintul femeiesc de la Adamklissi;
2. Cămașă carpatică cu șnur purtător, altiță separată și mîneeci lungi, inclusiv varianta sa evoluată, cu mîneeci lungi, fără altiță;
3. Cămașa cu guler-bentiță, altiță separată și mîneeci lungi;
4. Cămașa cu guler-bentiță și mîneeci întregi cu altiță-ornament;
5. Cămașa cu guler-bentiță și mîneeci întregi, fără altiță.

Dacă primele patru verigi evolutive păstrează strînse legături reciproce, a cincea poate deriva logic din a patra dar în același timp poate fi și rezultatul unei soluții tehnice deosebite. Încă Hanika a presupus existența unei căi aparte de apariție a cămășii cu mînecele din guler în extremitatea estică a ariei sale de răspîndire: prin transpunerea în material textil a pieselor de blană de tipul celor ostiaco-samoieze. O cămașă rusă cu corpul alcătuit din două bucăți de pînză (fig. 40) ne sugerează și o posibilă relație între geneza croiului în cauză și utilizarea anterioară a unor mîneeci independente, de tipul mîneecilor tătărăști înnodate la ceafă.

Modul de croire a cămășii maghiare frecvente în Hasznos, Ungaria (fig. 41), sugerează o altă posibilă cale de apariție a cămășii cu mînecele din guler. O unică bucată de pînză de lățimea obișnuită războiului orizontal, lungă de peste 4 m, se plasează orizontal și se îndoaie, împărțindu-se apoi cu foarfeca în trei sectoare aproximativ egale. Treimile laterale vor forma după coasere mînecele iar treimea centrală va forma corpul. Marginea superioară a mîneecilor și corpului se plisează mărunt alcătuiind împreună deschizătura gîtului³¹.

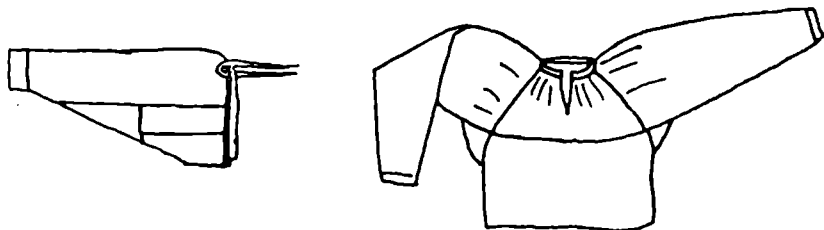


Fig. 40. Cămașă rusească din două bucăți și mîneca tătărească independentă (după M. Tilke).

Abb. 40. Zweiteiliges russisches Hemd und der selbständige tatarische Ärmel (nach M. Tilke).

³¹ Gönyey S., *A Zagyva felső völgyének palóc népviselete*, în *A néprajzi múzeum értesítője* XXX, 1938, 2—4 szám., p. 145—159

De remarcat asemănarea izbitoare a acestei largi cămăși cu varianta vestică renescentistă. În mediul nobiliar maghiar al secolului al XVI-lea această formă de cămașă nu era necunoscută, dovadă cămașa reginei Maria, soția regelui Wladislav II, datată pe la 1520 și păstrată în original. Croiul complicat al piesei din Hasznos și marea sa lărgime ar pleda pentru o origine cultă³².

Important ni se pare și faptul că acest croi este perfect adaptat unei pinze *înguste*, plasate orizontal, ceea ce sugerează apariția sa abia după generalizarea acesteia, prin răspîndirea războiului orizontal. Modul de croire a piesei analizate ar putea explica geneza și larga răspîndire în Europa centrală a minecilor scurte sau trei sferturi ale cămășilor femeiești cu mincile din guler. Tehnica de croire întilnită la piese de forma celei din Hasznos pare ulterioară împărțirii inițialei cămăși femeiești dintr-o singură bucată în cămașă scurtă și poale, transformare care survine în costumele țărănești din Europa centrală sub influența Renașterii³³.

Deși elementele concrete de care dispunem par să indice doar cămașa cu altă țesătură ca descendentă a piesei de la Adamklissi, nu este exclus ca tehnica șnurului purtător să fi generat croiul cu mincile din guler în zone mult mai vaste. Încetarea pinzei în scopul reducerii lărgimii veșmîntului și fixarea prin șnururi a crețurilor rezultate era cunoscută și în aria de cultură grecească, dovadă celebra statuie a conducătorului de car. Chitonul acestuia era însă plisat *vertical* nu concentric iar șnurul fixa doar crețurile fără a avea rolul structiv evident în cazul piesei de la Adamklissi. Șnururi de fixare asemănătoare se pot presupune și pentru veșmintele femeiești vikinghe de tipul peplosului, ale căror pliseuri dese nu se pot explica doar prin utilizarea celor două fibule de umeri.

Deși cămașa cu mincile din guler a fost socotită, de unii cercetători caracteristic slavă³⁴, monumentul de la Adamklissi demonstrează că ea era cunoscută în forma sa primară încă din antichitate unor populații preslave: dacilor și — probabil — bastarnilor. Ea a luat naștere prin utilizarea într-o vastă zonă din estul Europei, locuită de populații diferite, de unor noi procedee de fixare la umeri a stofei plasate orizontal, deosebite de cele vestice care constau inițial în utilizarea fibulelor iar ulterior în coaserea marginilor superioare ale stofei la umeri. Sin-

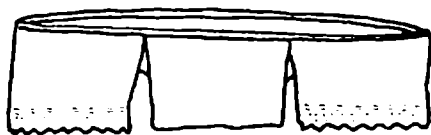


Fig. 41. Cămășa maghiară din Hasznos, Ungaria (după Gönyey S.).

Abb. 41. Ungarisches Hemd aus Hasznos, Ungarn (nach Gönyey S.).

³² G. Palotay, *A magyarországi női ingek egyik szabástipusa*, în *A néprajzi múzeum értesítője*, XXX, 1938, 1 szám., p. 12—15

³³ I. Hanika, *op. cit.*

³⁴ M. Tilke, *Studien der Entwicklungsgeschichte des orientalischen Kostümes*, Berlin, 1923, apud H. Formagiu, *Portul popular din România*, București, 1974, p. 29

gurul procedeu tehnic documentat istoric și prin analogii convingătoare este cel care consta în utilizarea șnurului purtător, totuși existența altor procedee originare nu este exclusă, dată fiind imensa arie de răspîndire a croiului în cauză.

Semnificativ este faptul că în aria estică cămașa cu minecile din gulă a fost purtată — în contrast cu situația din vestul continentului — exclusiv de femei, ca principală sau chiar unică formă de cămașă țărănească. Ea nu mai păstrează în forma sa actuală aproape nimic din simplitatea funcțională originară. Generalizarea războiului de țesut orizontal a determinat îngustarea cuponului țesut din care cauză corpul cămășii va fi alcătuit din mai multe bucăți de pînă. Într-o a doua fază întregul cămășii se va diviza într-o parte care va îmbrăca bustul și alta care va acoperi restul corpului, încingîndu-se peste prima. Chiar și cele mai sofisticate variante păstrează însă elementul esențial al piesei originare: deschizătura gîtului formată prin contribuția comună a corpului și minecilor. Deși utilizarea în continuare a acestei tehnici nu mai este motivată de necesitatea inițială a ajustării pe corp a unui cupon de mare lățime, ea s-a conservat pînă astăzi grație atît valorii sale practice — ca soluție perfect adecvată caracteristicilor corpului feminin — cît și forței tradiției. Cînd pînza de mică lățime s-a generalizat — prin războiul de țesut orizontal — lărgimea inițială a piesei, și odată cu ea fundamentala sa comoditate, a fost conservată prin coaserea împreună a mai multor bucăți de stofă.

Variantele țărănești contemporane ale cămășii cu minecile din gulă s-au păstrat pînă în secolul al XX-lea în Rusia, Ucraina, la populațiile finice, în România, la polonezii din munții Beskizi (goralii), în Slovacia, Ungaria, la o parte din serbo-croați. În perioada interbelică era prezent și în Bulgaria de nord, deși bătrînele purtau aici piese croite poncho, croi general în Bulgaria de mijloc și sud³⁵.

CONCLUZII

Prezenta analiză a evidențiat necesitatea tipologizării pieselor de îmbrăcăminte a trunchiului în funcție de un criteriu esențial: poziția față de trunchi a cuponului care formează corpul piesei.

Cînd cuponul este plasat vertical, veșmîntul aparține tipului poncho, caracterizat prin închiderea laturii umerilor prin simplă îndoire. Variantele acestui croi se stabilesc în funcție de numărul foilor care formează cuponul unic, în funcție de absența, prezența sau numărul clinilor laterali etc., presupunînd însă, toate, păstrarea poziției verticale a cuponului.

Cînd cuponul este plasat orizontal, lăsînd deschisă latura umerilor, veșmîntul aparține tipului orizontal. Variantele sale se stabilesc în func-

³⁵ I. Hanika, *op. cit.*, p. 42

ție de modalitatea tehnică de fixare a piesei pe umeri și de închidere a laturii acestora.

Cronologic și structural, veșmintele de tip orizontal se împart în forme antice (I) și forme medievale și moderne (II).

Formele antice sînt împărțite la rîndul lor în două grupe, în funcție de modul de închidere pe umeri și de intervenția sau neintervenția în cîmpul cuponului: 1. forme arhaice, necroite și închise la umeri doar parțial, cu fibule (tunica bărbătească din epoca bronzului, veșmîntul feminin lung din aceeași perioadă, exomisul, peplosul și chitonul femeiesc grecesc, „peplosul germanic” și celtic, chitonul bărbătesc arhaic) și 2. forme evoluat, croite, care cu latura umerilor complet închisă prin coasere (chitonul bărbătesc evoluat, tunica romană, cămașa bărbătească din mlaștinile germane și, probabil, cămașa bărbătească dacică despicată la umeri) sau prin încrețire pe un șnur (veșmîntul feminin daco-bastarn de la Adamklissi).

Veșmîntul antic cu latura umerilor închisă prin coasere a generat în epocile istorice ulterioare, pe de o parte, cămașa cusută la umeri (avînd ca variante cămașa cu simplă cusătură pe umeri, cămașa cu petice aplicate peste cusătură, cămașa cu petice plasate între foile corpului, cămașa cu „șă”), iar pe de altă parte, veșmintele vest-europene de deasupra, cu clinii. Largile veșminte feminine de deasupra, de tipul sarafanului, prinse pe umeri cu bretele scurte sau cu un mic laibăr, par să descindă dintr-un ipotetic veșmînt antic de tipul peplosului, dar fixat pe umeri prin legare.

Veșmîntul antic cu latura umerilor închisă prin încrețire pe șnur a dat naștere mai tîrziu cămășii femeiești est-europene cu mînecele din guler și altită (cu subvariantele sale). Forma renesantistă de cămașă cu mînecele din guler pare să-și datoreze apariția modei încrețirii corpului cămășii iar cămașa rusească din două bucăți — utilizării unor mînece separate, legate la ceafă.

Numărul mare de variante ale croiului orizontal și înfățișarea deseori derutantă a acestora, datorită utilizării unor procedee atît de diverse de închidere a laturii umerilor, au îngreunat încadrarea lor într-un tip unic de croi, unele variante fiind considerate tipuri aparte, de sine stătătoare. Un asemenea caz este cel al cămășii cu mînecele din guler, socotită încă un *tip*, deși constituie doar o variantă a croiului orizontal. Dacă acordăm însă prioritate criteriului poziției față de trunchi a cuponului care formează corpul piesei și nu celui, secundar, privind poziția mînecelor (apărute într-o perioadă ulterioară), eroarea acestei tipologiei ne apare clară.

Rezumînd rezultatele analizei evoluției croiului orizontal în Europa, constatăm permanența sa pe acest teritoriu, alături de croiul poncho, din antichitate pînă în contemporaneitate. Funcția practică nemijlocită și prioritatea factorului tehnic au făcut ca diferențierile de croi în cadrul tipului respectiv să fie inițial regionale și abia mai tîrziu, prin ele-

mente de importanță secundară, etnice. Continuitatea croiului orizontal în Europa este în primul rând continuitatea unei idei tehnice, devenită mai târziu tradiție. Deși în variantele cele mai simple era cunoscut într-o oarecare măsură și în Africa și America, procesul de dezvoltare a acestui croi a continuat doar în Europa, unde a și devenit tradițional în noile sale forme. În formele sale primare, croiul orizontal este și astăzi tradițional în anumite zone din Africa și America.

ZUR ENTWICKLUNG DER SCHNITTE. URSPRUNG UND WERDEGANG DES HORIZONTAL EN SCHNITTES IM EUROPÄISCHEN RAUM

Zusammenfassung

Aufgrund von Untersuchungen der bereits veröffentlichten Materialien die den Schnitt der Rumpfbekleidung in Europa behandeln, definiert der Verfasser den Werdegang der Schnitte nach folgenden Faktoren:

- A. Natur, Form und Dimensionen des Kupon des Rohstoffes;
 - B. Parameter des menschlichen Körpers im Ruhezustand und in der spezifischer Bewegung;
 - C. Zweckdienlichkeit;
 - D. Die Technik in der das Kupon verwendet wird, um den Faktor A mit dem Faktor B, je nach dem Faktor C in Einklang zu bringen;
 - E. Der Einfluss der natürlichen, sozialen und kulturellen Bedingungen.
- Der Verfasser analysiert diese Faktoren und betont insbesondere den Faktor D, der das Thema dieser Arbeit ausmacht.

A. Natur, Form und Dimensionen des Kupons des Rohstoffes. In Bezug auf die Natur der zur Anfertigung der Kleider verwendeten Werkstoffe aus den ersten Epochen der Menschheitsgeschichte, gibt der Autor zwei Quellen an: 1. aus der Natur gesammelt; 2. durch Verarbeitung natürlichen Werkstoffes hergestellt.

Die aus der Natur gesammelten Werkstoffe waren ihrerseits: a) pflanzlichen Ursprungs (pflanzliche Fasern, elastische Rinde) und b) tierischen Ursprungs (Wolle, Haar, Fell).

Nicht allein der verschiedene Ursprung dieser Stoffe war von Bedeutung, sondern auch ein anderes äusserst wichtiges Element: ein Teil dieser Werkstoffe waren kuponförmig (Fell, gewisse Rindesorten) während die anderen in Form von Fasern (Wollbüschel, Haar, Textilfasern). Der Unterschied ist wesentlich, weil bloss der Kupon die Gestaltung, also der Schnitt, gestattet, während die Fasern nur linear verwendet werden konnten. Aus diesem Grund wurden die ersten eigentlichen Rumpfkleidungsstücke aus natürlichen Kupons hergestellt, besonders aus Fell. Dass diese natürlichen Kupons vor den künstlichen Kupons (aus pflanzlichen Fasern geflochten oder gewebt, Wolle oder Haar) verwendet wurden, zeigt uns die Tatsache, dass einige gewebte Kleidungsstücke, die in Särgen aus der Bronzezeit entdeckt worden sind, die Form des Felles kopieren.

Die Übergang von der Etappe der Verwendung von aus der Natur gesammelten Stoffen zur Etappe der Verwendung von verarbeiteten natürlichen Stoffen ging wie folgt vor sich:

- a) von dem rohen natürlichen Kupon zum natürlichen Kupon künstlicher Form (zugeschnittenes Fell);

b) von der natürlichen Faser zum künstlichen Kupon, geflochten oder gewebt.

Die Übergangsarten sind verschieden in jedem der beiden Fälle, wobei der Prozess; a) dem Prozess, b) vorgeht.

So erfolgt im Falle des Fells (ein im urzeitlichen und alten Europa viel verwendeten Kupon) der erwähnte Übergang in folgenden Etappen:

1. Verwendung des Fells in roher Form (bloss in flachen Kupon umgewandelt);

2. Verwendung des Fells mit formändernden Eingriffen (Abtrennen grösserer oder kleinerer Stücke aus dem Ganzen);

3. Verwendung des Fells mit kreativen Eingriffen (der eigentliche Zuschnitt, was das Erhalten eines Kupons von gewünschter Form voraussetzt, sei es nur aus einem oder aus mehreren natürlichen Kupons zusammengenäht).

Die von den primitiven Kulturen gebotenen Analogien suggerieren die folgenden Übergangsetappen von der natürlichen Faser zum künstlichen gewebten Kupon:

1. Verwendung der natürlichen Faser in der aus der Natur gesammelten Form (Wollbüschel, Haar, pflanzliche Fasern);

2. Entdeckung der Technik des Spinnens, was zum Erhalten der Fäden geführt hat, die ursprünglich als Büschel, wie die natürlichen Fasern, verwendet wurden;

3. Erhalten der ersten künstlichen Kupons aus geflochtenen Fasern oder Fäden;

4. Erhalten der ersten künstlichen Kupons aus gewebten Fäden.

Man vermutet, dass vor der Entdeckung des vertikalen Webstuhl, die durch freies Flechten erhaltenen künstlichen Kupons die Form des Fells kopierten. Obwohl der vertikale Webstuhl die rechteckigen Formen auferlegt hat, ahmen einige gewebte Kupons in der ersten Phase seiner Benutzung die Form des Fells nach. Solche Kleidungsstücke wurden in Eichsärgen aus Dänemark (Bronzezeit) entdeckt. Neben ihnen wurden aber auch solche gewebte Kleidungsstücke gefunden, die den rechteckigen Kupon vollständig benützen, ein Prinzip, das der Entwicklung des Schnittes der europäischen Rumpfbekleidung zugrunde liegt.

In Bezug auf die Dimensionen des Rohstoffkupons und ihrer Rolle in dem Erscheinungs- und Entwicklungsprozess der Schnitte wird unterstrichen, dass die Entdeckung des Webens die Möglichkeit der Überschreitung der objektiv begrenzten Dimensionen des natürlichen Kupons (Fell) geschaffen hat.

Die Untersuchung der grossen gewebten Kupons (einige länger als 3 m und breiter als 1,20 m), die in Eichsärgen aus Dänemark entdeckt wurden, hat bewiesen, dass sie von mehreren Frauen zugleich gewebt wurden. Da sie so schwer herzustellen waren, gab es die Tendenz sie als Ganzes zu verwenden. Sie wurden je nach den Umständen als Rumpfbekleidung, Mantel, Decke oder als Schutz gegen Wind und Regen benützt. Ihre Verwendung als Rumpfbekleidung führte zur Entdeckung von spezifischen Techniken des Anlegens und so treten einige Kleidungsstücke auf — insbesondere weibliche — die durch besondere Weite gekennzeichnet sind. Diese Weite wird auch nach der Verengung des Stoffkupons beibehalten weil mehrere enge zusammengenähte Kupons die ursprüngliche Weite des einteiligen Kupons wiederherstellen.

B. Parameter des menschlichen Körpers im Ruhezustand und in spezifischer Bewegung.

Durch Parameter des menschlichen Körpers im Ruhezustand versteht man sowohl die unterschiedlichen physischen Parameter der Individuen gleichen Geschlechts als auch die Unterschiede von physischer Parameter zwischen den Geschlechtern. Der Begriff der spezifischen Bewegung bezieht sich auf menschliche Tätigkeiten mit hohen Spezifitätsgrad, auf die Arbeitsteilung nach Geschlecht und

auf der speziellen Zustand der Frau in Schwangerschaft. Die beiden letzten Elemente erklären weshalb Kleidungsstücke identischer Funktion verschiedene Schnitte für die 2 Geschlechter haben.

C. Zweckdienlichkeit.

Diese war — insbesondere zur Zeit der Auftretens der Schnitte — in erster Reihe praktisch (Körperschutz); die anderen Funktionen des Kleidungsstückes (zeremonielle, magische, als Erkennungszeichen der Gruppe u.s.w.) hinderten das Erreichen dieses Zweckes nicht, weil sie ihm untergeordnet waren. Eine Ausnahme bildeten später nur gewisse kultische Kleidungsstücke, in deren Fall die ursprünglich praktische Funktion zugunsten der zeremoniellen, heiligen Funktion viel vermindert wird oder gar fehlt.

E. Der Einfluss der natürlichen, sozialen und kulturellen Bedingungen.

Die Klimafaktoren haben nicht nur die An- oder Abwesenheit der Rumpfbekleidung in verschiedenen Zonen der Welt, sondern auch die Wahl einer passenden Verwendungstechnik des Rohstoffkupsens bedingt. Nicht zufällig haben sich die alten Formen von Kleidungsstücken mit Fibeln, locker und offen, gerade in den Zonen mit warmem Klima bis heute erhalten.

Bezüglich des Einwirkens der sozialen und kulturellen Faktoren auf die Struktur der Rumpfbekleidung nimmt man an, dass in der Periode ihrer Erscheinung ihr Einfluss viel vermindert worden ist durch die Schutzfunktion, insbesondere in den Regionen mit hartem Klima. Die Aktion der sozialen und kulturellen Faktoren besteht also in einer ständigen Organisierung, Selektion, Hierarchisierung der schon gebildeten Strukturen, beeinflusst aber in geringem Masse die Entstehung dieser. Die sozialen und kulturellen Faktoren können den Einfluss des Klimas vermindern. So setzen sich z.B. in verschiedenen Zonen für das Klima ungeeigneten Kleidungsstücken durch, die jedoch einiger religiösen Vorschriften, Tabus usw. entsprechen. Die Mode, die insbesondere in den Reihen der Herrschenden wirkt, spielt auch eine bedeutende Rolle in dem Löslösen des Kleidungsstücks von den objektiven Bedingtheiten.

D. Die Technik in der das Kupon verwendet wird, um den Faktor A mit dem Faktor B, je nach dem Faktor C in Einklang zu bringen.

Das Anpassen eines einteiligen Kupsens an die Parameter des menschlichen Körpers im Ruhezustand und in spezifischer Bewegung setzt voraus: 1) das Anlegen des Kupsens in einer gewissen Stellung zum Körper; 2) das Herausfinden der besten Technik zu seiner Befestigung am Körper.

In der Erscheinungsperiode der Rumpfbekleidung konnte eine solche Anpassung durch das Verwenden von 3 wesentlichen Techniken verwirklicht werden:

1. *Bedeckung.* Der Rohstoffkupon wurde so angebracht, dass er infolge seines Biegens in der Vertikale die Schultern, die Brust und den Rücken des Trägers bedeckte, wobei die Seiten und die untere Seite offen blieben. Das Kleidungsstück stützte sich auf die Schultern und wurde an den Hüften mit einem Gürtel befestigt. Für diese Technik war charakteristisch die Tatsache, dass in der geschlossenen Schulterseite eine Öffnung für den Hals geschnitten werden musste.

2. *Einhüllung.* Der Rohstoffkupon wurde so angebracht, dass er infolge seines Biegens in der Horizontale sich seitlich schloss, wobei eine Körperseite eingehüllt wurde, während die Schulterseite, die andere Körperseite und die untere Seite offen blieben. Diese Technik setzte — in einer ersten Phase — einen Eingriff in die Gesamtheit des Kupsens nicht voraus, benötigte aber — wegen der Öffnung der Schulterseite — zusätzliche Stücke zum Stützen: Fibeln, Schnüre.

3. *Einwicklung.* In diesem Fall wurde der Werkstoff — notwendigerweise ein langes gewebtes Kupon — am Körper durch mehrere Umwicklungen um Rumpf und Gliedmassen befestigt. Eingriffe im Kupon fehlen auch in diesem Fall.

Obwohl die Verwendung einer dieser 3 Techniken oder der Kombinationen zwischen ihnen im Fall aller archaischen Kleidungsstücke verfolgt werden kann,

untersucht die vorliegende Arbeit nur ihre Rolle in der Erscheinung und Entwicklung der Rumpfbekleidung. Im Falle der Rumpfbekleidung haben die 3 Techniken der Verwendung des Kupons 3 ganz verschiedene Typen von Kleidungsstücken erzeugt: poncho (durch Bedeckung), horizontal (durch Einnüllung) und eingewickelt (durch Einwicklung).

Von diesen war bloss der poncho-Typ im wahren Sinn des Wortes von Anfang an zugeschnitten.

Der horizontale Typ hat ursprünglich den Eingriff in der Gesamtheit des Stoffes ausgeschlossen, liegt aber dem späteren Kleidungsstück mit horizontalem Schnitt, dessen Entwicklung die vorliegende Arbeit zu untersuchen versucht zugrunde.

Der eingewickelte Typ schliesst durch seine eigene Art den Schnitt aus. Seine gesamte Entwicklung ist eigentlich eine Folge unterschiedlicher Arten von freiem Einwickeln um den Körper.

Zu erwähnen ist, dass die Technik der Bedeckung und die der Einhüllung sowohl im Falle des Fellkupons als auch der gewebten Kupons verwendet werden, während die Einwicklungstechnik bloss im Falle der gewebten Kupons angewendet werden kann. Folglich ist die letzte Technik den gewebten Kupons eigen.

Der Autor teilt die Gewänder horizontalen Types in antike Formen (I) und mittelalterliche und moderne Formen (II) ein.

I. Die antiken Formen werden ihrerseits in zwei Gruppen eingeteilt je nach Art des Verschlusses an den Schultern und des Eingriffs oder Nichteingriffs im Kupon: 1. archaische Formen nicht zugeschnitten und an den Schultern bloss teilweise mit Fibeln geschlossen und 2. entwickelte Formen, zugeschnitten, mit völlig geschlossener Schulterseite.

1. Zu den archaischen nicht zugeschnittenen Formen gehören: die männliche Tunika aus der Bronzezeit (Abb. 1), das lange, weibliche Gewand aus derselben Periode (Abb. 3—4), das griechische Peplos und Kiton (Abb. 7) das Exomis (Abb. 11), das „germanische Peplos“ (Abb. 5) und das keltische, der archaische männliche Kiton. Im Falle dieser Gewänder wurde der horizontal angelegte Kupon als Ganzes verwendet. Er hüllte den Körper seitlich ein und die Öffnungen für Kopf und Arme wurden aus der offenen Schulterseite durch Fibeln getrennt.

2. Die entwickelten Formen, zugeschnitten und an den Schultern völlig geschlossen umfassen: a) die antiken Gewänder mit der Schulterseite durch Nähen geschlossen; b) das antike weibliche Gewand mit der Schulterseite geschlossen durch einen Schnur (dargestellt auf dem Denkmal von Adamklissi, S. R. Rumänien).

Die Kategorie a) umfasst: den entwickelten griechischen männlichen Kiton (Abb. 10), die römische Tunika (Abb. 17), das männliche Hemd in den deutschen Mooren entdeckt (Abb. 15) und wahrscheinlich das dakische männliche Hemd (wenn die Schlitz an den Schultern ein unvollständiges Nähen der offenen Schulterseite darstellen). Im Falle dieser Gewänder werden in dem horizontal gebogenen Kupon seitlich eine oder sogar zwei Öffnungen für die Arme (Gandura) geschnitten und die Schulterseite wird zugenäht, mit Ausnahme der Öffnung für den Kopf.

Die Kategorie b) umfasst das dakisch-bastarnische weibliche Gewand, auf dem Denkmal von Adamklissi dargestellt. Dieses Gewand bestand aus einem horizontal angelegten Kupon, dessen obere Seite von einem Schnur durchzogen war. Dieser zog den oberen offenen Rand des Gewandes um den Hals zusammen und schloss auf diese Weise die Schulterseite (Abb. 19 und 22).

II. Die mittelalterlichen und modernen europäischen Formen des horizontalen Schnittes haben ihren Ursprung in den entwickelten antiken Formen, zugeschnitten, mit völlig geschlossener Schulterseite.

So erzeugten die antiken Gewänder mit durch Nähen geschlossener Schulterseite: a) das mittelalterliche und moderne Hemd mit genähter Schulterseite,

insbesondere für Zentral- und Westeuropa charakteristisch, und b) die mittelalterlichen und modernen Obergewänder mit genähter Schulterseite.

a) Die Entwicklungsstufen dieses Hemdes sind die folgenden:

1. das Hemd mit dem Körper aus einem einzigen Stoffstück (Abb. 24 und 36);
2. das Hemd mit dem Körper aus zwei Stoffstücken (Abb. 37);
3. das Hemd mit dem Körper aus mehreren Stoffstücken (Abb. 25, 26, 28).

Die Varianten dieser Hemden entstehen je nach der Art des Verschlusses des Kleidungsstückes an den Schultern. Dieses kann auf verschiedene Weisen geschlossen werden:

1. Der obere Rand des Hemdkörpers (mit Ausnahme der Öffnung für den Hals) ist durch einfaches Nähen geschlossen.
2. Über die einfache Naht des oberen Randes werden zwei Flicken genäht, auf jede Schulter einer.
3. Die zwei Flicken (ungefältelt) werden zwischen den oberen Rand der Vorder- und Hinterseite des Hemdkörpers, rechts und links des Halsöffnung eingefügt.

4. Die beiden Flicken werden zwischen den oberen Rand der Vorder- und Hinterseite des Hemdkörpers eingefügt, aber das dem Kragen zugewandte Ende ist gefältelt.

5. Zwischen den oberen Rand der Vorder- und Hinterseite des Körpers des Hemdes wird ein „Sattel“ genäht. Diese Variante wurde als Model von den ersten Konfektionsfabriken benützt und führte zur Entstehung des modernen männlichen Hemdes (Tilke).

b) Die Obergewänder mit genähter Schulterseite, die für Zentral- und Westeuropa charakteristisch waren, erschienen infolge der Tendenz des Anpassens an den Körper eines weiten horizontal angelegten und an den Schultern genähten Kupons, der in mehrere Stücke geteilt war (Abb. 32).

Die weiblichen Obergewänder, die aus einem weiten Stoffkupon bestanden, der den gesamten Körper einhüllte und auf den Schultern mit Trägern oder mit einer kleinen Weste befestigt war, haben ihren Ursprung in dem Kreis der antiken weiblichen peplosartigen Gewänder.

Das antike Gewand bei dem der Oberrand mit Hilfe einer Schnur (Adamklissi) geschlossen ist, führte zur Entstehung des weiblichen Hemdes bei den Ärmeln an den Kragen angebracht sind; es ist in Osteuropa stark verbreitet. Das in den rumänischen Karpaten bis heute vorhandene weibliche Hemd, dessen Ärmel und der ganze Oberrand des Körpers von einer Schnur durchzogen und um den Hals zusammengezogen sind, kann als Beweis eines solchen Ursprungs angesehen werden.

Da das Verbreitungsgebiet des Hemdes mit den an den Kragen angebrachten Ärmeln sehr ausgedehnt ist, kann man annehmen, dass es in einigen Zonen auch auf anderem Wege entstanden ist: durch Verwendung im Falle des Textilkupons eines Schnittes, der den ostiakisch-samoischen Feilkleidungsstücken spezifisch war (Tilke) oder durch Vervollständigung einiger selbständiger am Nacken geknoteten Ärmel, tatarischen Types.

Eine besondere Art des mit den Ärmeln an den Kragen angebrachten Hemdes kann auch bei einigen ungarischen Stücken angetroffen werden. Dieser Schnitt scheint ein Produkt der Mode zu sein und lässt die grosse Verbreitung der kurzen Ärmel dieser Hemdvariante in Zentraleuropa erklären.

Das mit den Ärmeln an den Kragen angebrachte Hemd kann folglich nicht als spezifisch slawisch angesehen werden. Das Denkmal von Adamklissi beweist, dass seine ursprüngliche Form auch einiger vorlawischen Völkern aus dem Karpatengebiet bekannt war, und zwar den Dakern und Bastarnen. Diese Hemdform entstand in einem ausgedehnten, von verschiedenen Völkern bewohnten Gebiet Osteuropas, und zwar durch die Verwendung einiger neuen Techniken von Befestigung an den Schultern des horizontal angebrachten Stoffes, die von den west-

lichen Techniken verschieden sind. Diese letzteren bestanden ursprünglich im Verwenden von Fibeln und später in dem Nähen der Schulterseite.

Folglich, treffen wir in Europa den horizontalen Schnitt neben dem Poncho-Schnitt vom Altertum bis zur Gegenwart an. Der horizontale Schnitt hat eine regionale nicht ethnische Verbreitung und seine Fortdauer ist in erster Reihe die Fortdauer einer technischen Idee, die später Tradition geworden ist. Obwohl die einfachen Formen dieses Schnittes in gewissem Masse auch in Afrika und Amerika bekannt war, setzte sich der Entwicklungsprozess dieses Schnittes nur in Europa fort, wo er auch in seinen neuen Formen traditionell geworden ist.

Die grosse Anzahl von Formen des horizontalen Schnittes und ihr oft trügerisches Aussehen haben auch ihr Eingliedern in einen einzigen Schnitttyp erschwert, so dass gewisse Varianten desselben als selbständige Typen betrachtet wurden. Ein solcher Fall ist derjenige des Hemdes mit den Ärmeln an den Kragen angebracht, das angeblich einen Typ bildete, obwohl es bloss eine Variante des horizontalen Schnittes darstellt.