

# CONSIDERAȚII PRIVIND ISTORICUL OLĂRITULUI DIN ORADEA

Dr. TEREZA MOZEȘ

Olăritul prin numărul mare de centre unde se practică prelucrarea artistică a lutului, prin valoarea tehnică și artistică a produselor ceramice a atras de mult atenția cercetătorilor. Totuși, există unele centre, între care se numără și orașul Oradea, cărora nu li s-a acordat pînă în prezent atenția cuvenită. Barbu Slătineanu îl tratează în cadrul lucrării *Ceramica românească*<sup>1</sup>, subsemnata în cadrul a mai multe lucrări de sinteză<sup>2</sup>, Susana Tóth prin prisma biografiei unei familii de olari<sup>3</sup>. Or trecutul bogat al acestui centru, care poate fi urmărit prin multiplele documente aflate la Arhivele Statului — Filiala Oradea, precum și specificitatea ceramicii care poate fi cercetată studiind numărul mare de vase care au supraviețuit timpului, cît și din informațiile ultimului olar în viață, permite și ne invită la un studiu mai aprofundat.

Primele documente scrise găsite pînă în prezent datează din anii 1805—1806 și reprezintă proiectele de statut al breslei olarilor<sup>4</sup> precum și corespondența întreprinsă în legătură cu cererile de constituire a olarilor în breaslă<sup>5</sup>. De la sfîrșitul secolului al XVIII-lea și începutul secolului al XIX-lea datează și primele vase ajunse în posesia Muzeului Țării Crișurilor imediat după înființarea Societății de istorie și arheologie din Oradea (1872), odată cu înjghebarea patrimoniului muzeistic a colecției vechi, realizată prin donații și achiziții. Calitatea superioară a acestor vase și faptul că se simțea nevoia de a se constitui într-o corporație pro-

<sup>1</sup> Barbu Slătineanu, *Ceramica românească*, București, 1938, p. 148—149

<sup>2</sup> Tereza Mózes, *Bemutatjuk a Körös-vidéki Múzeum néprajzi osztályát*, în *Fáklya*, XXVII (1972), 2 iul., p. 3; Idem, *Néprajz, népművészet*, în *Bihari Napló*, XXVII (1973), iul., p. 14—16; T. Mózes, I. Godea, *Ghidul secției de etnografie a Muzeului Țării Crișurilor*, Oradea, 1973, p. 9—21; Tereza Mózes, *Zona etnografică Crișul Repede* (vezi capitolul: *Ceramica populară*), Editura Sport-Turism, București, (sub tipar)

<sup>3</sup> Suzana Tóth, *O familie veche de olari orădeni*, în *Contribuții la cunoașterea etnografiei din Țara Crișurilor*, Oradea, 1971, p. 111—121

<sup>4</sup> Arhivele Statului — Filiala Oradea (A.S.O.), Fond, Episcopia rom.-cat. de Oradea, *Acte economice*, Oradea—Olosig-bresle, d. 4457, f. 130—135

<sup>5</sup> ASO, *ibidem*, f. 124—128 și 203

fesională presupune un trecut însemnat şi un grad înalt de dezvoltare la data respectivă.

Cererea privind constituirea în breaslă a olarilor — după cum rezultă din multiplele documente — a fost întocmită în 1805. După acest an urmează o lungă perioadă de târăgăneală pentru ca aprobarea privilegiilor să se realizeze abia în anul 1820 de către regele Francisc I<sup>6</sup>.

Ca să înţelegem de ce în Oradea breasla olarilor s-a constituit relativ târziu şi cu multă târăgăneală, abia la începutul veacului al XIX-lea cînd aceste corporaţii încep de fapt să se destrame, trebuie să clarificăm două probleme:

1. A existat oare mai înainte breasla olarilor şi acum în secolul al XIX-lea este vorba de o reînnoire a drepturilor sau abia acum a ajuns meşteşugul la maturizare economică-profesională?

2. De ce a ţinut târăgăneala aproape două decenii?

La prima întrebare din lipsa documentelor nu putem răspunde cu toată fermitatea. Există motive care ne fac să presupunem că şi la Oradea ar fi existat cu secole în urmă astfel de corporaţii. Care sînt aceste argumente?

Din bibliografie reiese că lada breslei olarilor din Oradea din anul 1823 se află azi la Muzeul de Etnografie din Budapesta. Pe interiorul capacului acestei lăzi se găsesc referiri la data execuţiei lăzii anterioare, cu care a fost înlocuită cea nouă, şi anume anul 1658<sup>7</sup>. Ceea ce ar însemna că încă înaintea ocupaţiei turceşti ar fi existat breasla olarilor la Oradea. Faptul că între demnitarii breslei care figurează pe lada din 1823 nu găsim nici un nume comun cu cei care au trăit şi se află pe documentele din anii 1842<sup>8</sup>, 1855<sup>9</sup>, 1859<sup>10</sup> ne pune pe gînduri. Totuşi, putem admite că în cursul a trei decenii s-au schimbat totalmente numele olarilor într-o perioadă cînd media de vîrstă a vieţii era redusă, ceea ce nu contrazice posibilitatea existenţei breslei olarilor la Oradea înaintea ocupaţiei turceşti. Considerăm aceasta verosimilă cu atît mai mult cu cît olarii din apropiere, din Beiuş s-au constituit în breaslă în anul 1645, primind scrisorile privilegiale de la Gheorghe Rakoczy I<sup>11</sup>, iar cei din Marghita şi-au cerut drepturile în anul 1723<sup>12</sup>. Înclinăm să credem că în deceniile imediate după ocupaţia turcească nu se putea reorganiza breasla. Oraşul Oradea în timpul luptelor îndelungate a fost distrus aproape în întregime. Velenţa şi Grădina Sălbatică erau complet nimicite. În Oradea-Olosig au rămas doar 114 case din care abia 21 erau locuite<sup>13</sup>. După eli-

<sup>6</sup> ASO, *Colecţia actelor de breaslă*, nr. 198, f. 114

<sup>7</sup> Kresz Mária, *Illusztrációk az erdélyi fazekasság történetéhez különös tekintettel a késő-habán kerámiára*, în *Ethnographia*, 1972, nr. 2—3, p. 219—247

<sup>8</sup> ASO, Fond. Episcopia rom.-cat. de Oradea, *Acte economice*, d. 4458, nr. 147

<sup>9</sup> ASO, Fond. *Colecţia actelor de breaslă*, nr. 212, f. 17—19

<sup>10</sup> *Ibidem*, f. 20—23

<sup>11</sup> Dr. Szadecky Lajos, *A czéhek történetéről Magyarországon*, Budapest, 1889

<sup>12</sup> ASO, Fond. Prefectura judeţului Bihor, *Manufacturi-bresle*, d. 160, f. 67

<sup>13</sup> Lakos Lajos, *Nagy-Várád múltja és jelenjéből*, Nagyvárad, 1904, p. 39

berare, viața a pornit destul de greu. Situația era îngreunată și de organizarea administrativă precum și de relațiile feudale față de Episcopia romano-catolică de Oradea. Orașul Oradea la vremea respectivă era constituit din patru orașe independente din punct de vedere administrativ, și anume: Oradea-Mare, Oradea-Olosig, Oradea-Velența și Oradea-Subcetate. Fiecare aparținea de altă putere feudală. Orașul Oradea aparținea de Capitlu, Oradea-Olosig de Episcopie, pe cînd Oradea-Subcetate de stăpînire laică. Cei zece olari care au semnat proiectul de statut au aparținut de trei orașe, doi erau din Oradea-Mare, patru din Oradea-Olosig și patru din Oradea-Subcetate. Numărul redus al olarilor nici nu permitea organizarea lor în bresle separate.

Proiectul statutului breslei olarilor conținînd 19 articole, era conceput după aceeași schemă ca și celelalte statute din epoca respectivă<sup>14</sup>. Mai interesante sînt acele puncte care se referă la viața internă a meșteșugarilor olari. Se prevedea ca starostele care reprezenta organizația în fața autorităților și care avea răspunderea morală și materială în toate problemele legate de activitatea breslei să fie schimbat anual în așa fel ca rînd pe rînd să aparțină de cîte un alt oraș. Odată cu schimbarea starostelui urma să se mute și lada, cheia lăzii, precum și statutul breslei care era păstrat în ladă. Dintr-un document datat din 14 aprilie 1839 aflăm că lada breslei timp de patru ani a stat la un meșter din orașul Oradea, de aceea prin „votul majorității“ lada era transferată la un meșter din Oradea-Olosig<sup>15</sup>.

Condițiile de avansare erau de asemenea prevăzute în statut. Astfel, articolul patru stabilea modalitățile de trecere din rîndul calfelor în rîndul meșterilor. Acest punct din statut ca și altele din el oglindește caracterul de clasă și de castă a acestei organizații profesionale. Cel care dorea să avanseze în categoria de meșter trebuia să depună un florin în lada breslei, să prezinte certificatul de naștere, din care să rezulte că e născut din căsătorie legitimă, să prezinte certificatele privind activitatea din timpul anilor de călătorie și dacă totul corespundea abia atunci putea să se prezinte la examenul de meșter. În acest scop se prevedea să execute o lucrare de măiestrie. Lucrarea se compunea din mai multe probe: două bucăți mari de oale, un castron mare cu capac, un ulcior mare de capacitatea de 25 de iuste, desenul unui cuptor, precum și construcția acestuia. Pentru examinarea și aprecierea produselor s-a constituit o comisie mixtă formată din delegatul conducerii județului (Politicus Commissarius) și meșterii controlori sau supraveghetori. Greșelile constatate nu se puteau răscumpăra prin bani.

Statutul prevedea și diverse măsuri privind apărarea drepturilor breslașilor. Astfel, articolul 6 interzicea munca nebreslașă. Munca olarilor neconstituiți în breaslă se admitea doar la târgurile anuale și atunci

<sup>14</sup> ASO. Fond. Episcopia rom.-cat. de Oradea, *Acte economice, Oradea—Olosig-bresle*, d. 4457, f. 130—135

<sup>15</sup> *Ibidem*, d. 4458, f. 231—232

numai cu anumite restricții. Meșteșugarul nebreslaş era obligat să plătească 12 Xr. taxă de control și în caz că produsele erau considerate nesatisfăcătoare, acestea erau confiscate.

Proiectul de statut nu era într-un totuș aprobat. Stăpînii feudali aveau o serie de rezerve și introduceau anumite modificări prin care căutau să sublinieze și să apere drepturile feudale. Menționăm doar două dintre ele. Meșteșugarul care a venit din altă localitate nu se putea prezenta direct la examenul de meșter. În primul rînd trebuia să se prezinte în fața stăpînului feudal și doar după ce timp de un an a dat dovadă de buna cuviință și se achita de celelalte îndatoriri putea cere primirea în breaslă. Stăpînii feudali pretindeau de asemenea ca ei să exercite măsurile de judecată asupra contraveniențelor, nu comisarul, cum era prevăzut în articolul 6 al proiectului de statut. Astfel, Episcopia rom.-cat. susținea că expulzarea sau judecarea acestora să se facă numai de stăpînul feudal. În caz contrar — argumentează Episcopia — ar însemna ca delegatul sau comisarul breslei să se amestece în treburile interne ale stăpînului, „ca locuitorul lui să devină judecătorul lui”<sup>16</sup>.

După cum am arătat mai sus, numărul olarilor constituiți în breaslă era relativ mic. În 1851 breasla număra 15 meșteri și o văduvă<sup>17</sup>. La aceștia se mai adaugă și cîțiva olari din Tileagd. Nu cunoaștem numărul lor din acest an, dar se știe că în anul 1827, după multiple intervenții au fost admiși doi olari din Tileagd în breasla olarilor din Oradea-Olosig<sup>18</sup>. În 1855 numărul olarilor din Oradea se ridică la 17, iar între 1857—58 cu încă trei olari<sup>19</sup>. La Arhivele Statului Filiala Oradea se găsește și lista nominală a olarilor breslași din 1859<sup>20</sup>. Între timp doi au încetat activitatea, dar au apărut alte cinci nume noi.

„Breasla — după cum arată Șt. Pascu — nu putea atinge scopul de a apăra interesele meșteșugarilor, decît prin încadrarea și supunerea tuturor meșterilor față de statutele de breaslă”<sup>21</sup>. Ori, tocmai această închis-tare în regulamente a adus la un moment dat la îngustarea activității olarilor. „Odată cu dezvoltarea producției de mărfuri și a relațiilor de schimb, odată cu apariția modului de producție capitaliste, breslele au început să frîneze dezvoltarea forțelor de producție. Lărgirea piețelor și adîncirea luptei de concurență a accentuat diferențierea producătorilor de mărfuri, duceau la înăsprirea reglementării producției, la limitarea primirii de noi membri...”<sup>22</sup>.

<sup>16</sup> *Ibidem*, d. 4457, f. 145—147

<sup>17</sup> ASO, *Fond. Colecția actelor de breaslă*, nr. 198, f. 111

<sup>18</sup> ASO, *Fond. Episcopia rom.-cat. de Oradea, Acte economice*, Oradea—Olosig—bresle, d. 4457, f. 157

<sup>19</sup> ASO, *Fond. Colecția actelor de breaslă*, nr. 212, f. 17—19

<sup>20</sup> *Ibidem*, f. 20—23

<sup>21</sup> Ștefan Pascu, *Meșteșugurile din Transilvania pînă în secolul al XVI-lea*, Ed. Academiei R.P.R., București, 1954, p. 313

<sup>22</sup> G. A. Kozlov și S. P. Pervușin, *Mic dicționar economic*, Ed. Politică, București, 1959, p. 337—338

Cu puțin timp de la crearea breslei olarilor, ani de ani, se aduceau dispoziții care încetul cu încetul au subminat unitatea breslelor și au adus la destrămarea acestora. În 1834 s-a admis atît meșteșugarilor locali, cît și celor din provincie să desfacă produsele atît la tirgurile anuale, cît și la cele săptămîinale<sup>23</sup>. În 1840 conducerea orașului Oradea a desființat legea privind limitarea numărului meșterilor din breaslă<sup>24</sup>. În anul 1850 s-a aprobat meșteșugarilor nebreslași din numeroase branșe practicarea meseriei și fără a îndeplini condițiile stabilite prin statutele de breaslă<sup>25</sup>.

În anul 1872 breslele au fost desființate<sup>26</sup>. După lungi lucrări premergătoare, la 25 august 1874 a luat ființă Asociația Meseriașilor Olari din Oradea<sup>27</sup>. Pentru oglindirea concepției acestei noi corporații meșteșugărești spicim cîteva puncte din statutul lor. Articolul 3 prevedea că poate fi membru al asociației oricare mic meseriaș olar, care exercită individual meșteșugul în orașul Oradea, conform reglementărilor în vigoare. Pot fi membrii asociației atît femeile cît și minorii cu condiția că la ședințele asociației să fie reprezentați prin împuterniciții lor. Articolul 27 dispunea de formele de dizolvare ale asociației care putea să aibă loc cînd numărul membrilor ar scădea sub zece sau cînd la a treia convocare a adunării generale se prezintă mai puțin ca 3/4 din numărul membrilor<sup>28</sup>.

Despre dezvoltarea olăritului din a doua parte a secolului al XIX-lea o oarecare imagine ne putem forma din registrele de evidențe ale olarilor din anii 1861—1872, respectiv 1873—1884, din Rapoartele anuale ale Camerei Industriale și Comerciale din Județul Bihor, din unele evidențe privind ocupația și adresa populației din Oradea și județul Bihor.

Între anii 1861—1872 înainte de desființarea breslei figurau în evidențe 9 olari și 6 negustori de oale<sup>29</sup>. Situația era ceva mai bună după înființarea Asociației meseriașilor olari. Între anii 1873—1884 apăreau în evidențe 22 de olari, 4 meseriași care confecționau pipe și 5 negustori de oale<sup>30</sup>.

Pe parcurs olarii au început să se reprofileze în meseria de sobar. În evidența din anul 1897 figurau deja împreună, totalizînd 17 olari și sobari, și un singur meseriaș care confecționa pipe<sup>31</sup>. În 1904 erau ținuți în evidență 15 olari, 4 sobari și doi pregătitori de pipe<sup>32</sup>, în 1912 numărul olarilor a scăzut la 8, a crescut în schimb numărul sobarilor tot la 8 și

<sup>23</sup> Borovszky Samu, *Bihar vármegye*, Budapest, 1901, p. 296

<sup>24</sup> *Ibidem*.

<sup>25</sup> ASO, *Fond Primăria Municipiului Oradea*, inv. 144, d. 360/4.

<sup>26</sup> Borovszky, *op. cit.*, p. 296

<sup>27</sup> ASO, *Fond Primăria Municipiului Oradea*, inv. 1444, d. 360/4

<sup>28</sup> *Ibidem*.

<sup>29</sup> ASO, *Fond. Asociația Micilor Meseriași*, inv. 84, nr. 1

<sup>30</sup> *Ibidem*, inv. 84, nr. 4.

<sup>31</sup> *Nagyvárad és Biharvármegye czim és névtára*, Nagyvárad, 1897, p. 56

<sup>32</sup> *Biharvármegye és Nagyvárad Cimtára*, Nagyvárad, 1904, p. 114, 118 și 122

un singur meseriaș făcea pipe<sup>33</sup>. În anii următori numărul lor nu se modifică semnificativ.

Raportul anual al Camerei industriale și comerciale din anul 1912 a analizat starea olăritului<sup>34</sup>. Motivul decăderii meșteșugului, Camera de Industrie și Comerț îl atribuia pe de o parte dezvoltării industriei în urma căruia a scăzut interesul pentru vasele de lut, pe de altă parte se considera că datorită stagnării industriei de construcție a scăzut interesul față de elementele de ceramică decorative. Presupunem că este vorba de elemente decorative folosite la casele construite în stil secesion cît și de sobele de teracotă. Plăcile de teracotă ale acestor sobe înainte erau executate în bună măsură de olari. Aceștia erau concuși de cele două fabrici de teracotă înființate pe parcurs la Oradea cît și de sobele importate din Cracovia și Ceske Budejovice (Budweiss)<sup>35</sup>.

În deceniul al treilea al veacului nostru pătrunderea pe piață a vaselor de fier, de tuci și de tablă smălțuită de origine industrială, precum și a porțelanului a reprezentat o concurență și mai puternică pentru produsele ceramice. Corporația industrială a olarilor a căutat să se opune. Numeroase documente din anul 1924 oglindesc încercările corporației de a convinge conducerea administrativă a orașului despre caracterul vătămător al vaselor de tablă smălțuite<sup>36</sup>. Se găsesc și plîngerii ale olarilor privind nemulțumirea lor față de locurile „necorespunzătoare” unde erau nevoiți să-și desfacă produsele<sup>37</sup>.

Adevărul este că procesul de pătrundere al vaselor de origine industrială nu se mai poate opri, față de această concurență olarii nu se mai puteau apăra. Olarii tineri s-au reprofilat în meseria de sobari, iar vîrstnicii în măsura în care s-au stins din viață nu au mai fost înlocuiți. În 1938, după evidența întocmită de Barbu Slătineanu la Oradea, au practicat meseria 8 olari<sup>38</sup>. După informările olarului Major Imre, în vîrstă de 74 de ani, înaintea celui de al doilea război mondial au lucrat doar șase olari. După război, rînd pe rînd, au renunțat la exercitarea meseriei.

\*

Numărul mare de vase ceramice dintr-un răstimp de aproape două secole, de care dispunem, ne permite analiza facturii olăritului de Oradea.

Marea majoritate a vaselor sînt absolute autentice. Ne referim la cele achiziționate de muzeu în urmă cu 12 ani de la familia Lévai, la cele ce se găsesc în colecții particulare, precum și la cele aflate în posesia ulti-

<sup>33</sup> Kemény L. Ignác, *Biharmegyei és nagyvárad Cimtár*, Nagyvárad, 1912, p. 97

<sup>34</sup> *A nagyvárad Kereskedelmi és Iparkamraa jelentése az 1912. évben*, Nagyvárad, 1913, p. 69

<sup>35</sup> Borovszky S., *op. cit.*, p. 301

<sup>36</sup> ASO, *Fond. Asociația Micilor Meseriași — Oradea*, inv. 88, anul 1924, f. 41—43

<sup>37</sup> *Ibidem*.

<sup>38</sup> Barbu Slătineanu, *op. cit.*, p. 196

mului olar în viață, Maior Imre. Menționăm că acestea din urmă provin de la trei generații de olari fiind confecționate în realitate de olarul Tarsoly Carol, maestrul lui Maior, de calfa lui Tarsoly, Czövek Ioan, precum și de însăși Major, și toate trecute în cursul pregătirii prezentei lucrări în patrimoniul secției de etnografie a Muzeului Țării Crișurilor. La acestea se mai adaugă un număr mare de vase care au ajuns în patrimoniul muzeului din colecția veche, aparținând secolului al XIX-lea, unele chiar mai vechi. Despre acestea din urmă nu putem susține cu toată fermitatea că sînt toate de Oradea, unele puteau să provină și din alte centre apropiate ca de exemplu Săcuieni, Tileagd centre cunoscute de olărit și apropiate ca factură ceramicii de Oradea. În cazul unora nu încapă nici o îndoială. Astfel, pe fundul unei frumoase farfurii ornamentale se află o etichetă din care rezultă că aceasta a fost confecționată de maestrul olar Kados Jozsef din Oradea, decedat în anul 1888. Totuși, prin analogie multe pot fi identificate. Considerăm absolut autentice vasele de bresle, care au fost confecționate la o dată apropiată constituirii în breaslă a olarilor, cum ar fi ulciorul de breaslă a gubașilor din anul 1819, a tăbăcarilor 1838, asemănătoare ca smălțuire, ornamentică cu vase făurite la începutul veacului nostru. Merită interes un luminărar, un vas mare nesmălțuit, datat din anul 1835 precum și mai multe cahle nesmălțuite de diferite forme și dimensiuni. Sînt remarcabile și cele trei bocale dintre care două au fost scoase la iveală cu ocazia reconstrucției fabricii „Crișul” din Oradea.

Privind în ansamblu totalitatea produselor ceramice a olăritului de Oradea distingem o gamă bogată și variată de creație. La Oradea în decursul vremurilor s-au făcut: 1. Vase cu caracter decorativ; 2. vase de uz gospodăresc; 3. pipe de ceramică; 4. cahle pentru sobe de teracotă; 5. elemente decorative folosite în arhitectură.

1. În prima categorie de vase cu caracter decorativ intră majoritatea vaselor provenite din secolul trecut. Ceea ce nu înseamnă, că în acele vremuri nu s-ar fi lucrat în egală măsură și vase de uz curent, doar că s-au păstrat ecele produse cărora li s-a acordat mai mare prețuire, deci cele cu caracter decorativ. De asemenea intră și un mic procent din vasele aparținînd secolului curent: farfurii decorative, ploști etc. Calitatea acestor vase reflectă din plin gradul înalt de dezvoltare a meșteșugului în cadrul muncii organizate în bresle, unde s-au folosit materiale de bună calitate, metode de lucru însușite de ucenici în cursul peregrinărilor în diverse centre renumite din străinătate. Vasele sînt făcute din lut omogen, de bună plasticitate, au formă elegantă și sînt acoperite cu un smălț plumbifer de foarte bună calitate. Vasele sînt decorate prin ornamente aplicate în relief (mai ales cele de breaslă), prin pictare (farfuriile, ploștile), mai puțin prin zgrăfitare, ornamentație specifică ceramicii bizantine. Motivele ornamentale, ca și în cazul ceramicii săsești<sup>39</sup>, se compun din elemente zoomorfe, în special păsări, din elemente fitomorfe, lalea,

<sup>39</sup> B. Slătineanu, P. H. Stahl, P. Petrescu, *Ceramica*, ESPLA, București, 1958, p. 237

garoafe, lăcrămioare, sub formă de buchete de flori și cununi de frunze. În mai mică măsură sînt întîlnite și motive geometrice. Gama coloristică a vaselor este mai puțin bogată. La cele policrome predomină verdea și variatele nuanțe ale maroului. Vasele mari de breaslă sînt monocrome, mai des de culoarea verde.

Barbu Slătineanu a sesizat prezența vaselor așa zise de Győr, pătrunse în Transilvania în secolul al XVIII-lea emițînd ipoteza ca această ceramică putea să fi fost făcută în Transilvania. Această ceramică, influențată de ceramica de Delft și de tehnica smaltului stanifer opac, întrebuițat de către meșterii habani, după părerea lui Slătineanu-Stahl-Petrescu se pare să fi fost făcută la Cluj<sup>40</sup>. Malonyai menționează că alături de vasele de Győr, la Huedin s-au găsit multe vase provenite din Oradea, unde olăritul la data apariției lucrării (1909) încă era în floare<sup>41</sup>. Etnografa Kresz Maria, pe baza unui vas aflat în prezent la Muzeul Național din Budapesta, precum și altora provenite din centrul Tileagd, cit și pe bază de înrudire dintre familii de olari, susține că lucrările olarilor din Oradea precum și a celor din Tileagd au fost influențate de olăritul haban<sup>42</sup>. Pentru această teză pledează și cele trei bocale aflate azi în colecția secției de istorie a Muzeului Țării Crișurilor, precum și ornamentica frumoasei farfurii mai sus menționate. Cu toată stăruința depusă la Arhivele Statului—Filiala Oradea pînă în prezent nu am găsit documente, care ar susține teza de mai sus. Rămîne să urmărim în continuare elucidarea problemei.

2. Vasele de uz gospodăresc au forme și dimensiuni variate, conform necesităților. S-au lucrat blide și farfurii, cratițe, strecurătoare, tigăi, oale cu una și două toarte de diverse forme și dimensiuni, hîrboaice, oale lungi, ulcioare, ploști, cancee, oale folosite la fermentarea vinului, adăpătoare, ghivece pentru flori etc. De altfel, despre varietatea produselor ceramice de uz curent din secolul trecut ne informează și statutul breslei olarilor, respectiv obligațiunea privind „lucrarea de meșter”<sup>43</sup>, precum și o Limitațiune de prețuri, eliberată în anul 1813<sup>44</sup>.

După tradiția însușită în cadrul muncilor din bresle, vasele erau lucrate cu grijă. Spre deosebire de centrele de olărit rurale din județul Bihor, unde s-au lucrat mai mult vase nesmălțuite<sup>45</sup>, la Oradea doar o parte din oalele mari și oalele lungi, ulcele, ulcioarele pentru ținut apă erau nesmălțuite. În general, vasele erau smălțuite monocrom în verde și maro închis. În majoritatea cazurilor singurul element decorativ, funcțional în același timp, era smaltul lucios, de foarte bună calitate. Vasele

<sup>40</sup> Barbu Slătineanu, *op. cit.*, p. 148—149; B. Slătineanu, P. H. Stahl, P. Petrescu, *op. cit.*, p. 377

<sup>41</sup> Malonyai Dezső, *A magyar nép művészete*, vol. II, Budapesta, 1909, p. 307—308

<sup>42</sup> Kresz Mária, *op. cit.*, p. 232

<sup>43</sup> ASO, Fond. Episcopia rom.-cat. de Oradea. *Acte economice*, Oradea—Oloșig—bresle, d. 4457, f. 130—135

<sup>44</sup> *Ibidem*, d. 4457, f. 53—59

<sup>45</sup> Fl. B. Florescu, T. Mózes, *op. cit.*



nesmălțuite, lucrate în special la cerințele populației rurale, probabil sub influența acestora, erau ornamentate cu motivul și tehnica de veche tradiție a liniei ondulate trasă cu degetul sau cu pensula<sup>46</sup>. Briile alveolate și sub formă de funie erau aplicate pe pîntecele vaselor mari, nesmălțuite. De asemenea s-a folosit și tehnica stanțării aplicată pe buzele unor categorii de vase cu pereți verticali, drepti. Numele german al acestei ustensile cu care s-au făcut imprimările, „radli“, precum și ale altora folosite, presupune o oarecare influență germană. Lucrul este posibil dacă ne gândim, că între olari, mai ales dintre cei care au trăit în secolul trecut, găsim, numeroși meșteșugari cu nume german ca: Edelmann, Ekker, Kaup, Himmer, Bikling etc.

3. Despre pipele de lut putem spune prea puțin. Produsele fiind mărunte și ieșite din uz au dispărut. De altfel, la Oradea puțini meșteșugari au lucrat pipe și ei doar pînă la primul război mondial.

4. Cahlele pentru sobe erau nu numai lucrate dar și montate de sobari, care în același timp erau și olari. Despre aceasta ne informează limitarea prețurilor produselor ceramice din anul 1813. Cahlele, precum și matrițele acestora găsite la ultimul olar în viață aparținînd veacului trecut și începutul veacului nostru erau mai mici ca dimensiune, 19×19 cm. Motivele lor în relief reprezintă arabescuri, jocuri de linii într-o organizare ce amintește de stilul baroc. Ele erau totdeauna smălțuite. Cahlele mai recente erau mai mari ca dimensiune 22,5×22,5 cm. Ornamentica cahlelor mai noi era mai simplă: boabe de grîu, imitație de piele de crocodil puternic stilizate. Considerăm că, în unele case mai vechi, unde sobele nu au fost înlocuite cu alte noi sau cu încălzire centrală s-ar putea să se mai găsească sobe vechi.

5. Raportul Camerei Comerciale și Industriale din Bihor din anul 1912<sup>47</sup> mi-a îndreptat atenția asupra elementelor decorative folosite în arhitectură. Cu această ocazie se vorbește despre stagnarea meșteșugului din cauza că, „nu se prezintă interes pentru elemente decorative“ din cauza stagnării industriei de construcție. Aruncînd o privire asupra faadelor multor case construite în stilul secesiune, decorate cu plăci și elemente florale din sticlă euzinată din piatră artificială, dar și din ceramică, ne dăm seama că olarii din Oradea au avut un cuvînt greu de spus în realizarea acestora.

\*

Spațiul nu ne permite să ne extindem asupra tainelor meșteșugului. Ne rezumăm la prezentarea celor mai pregnante asemănări și deosebiri constatate în comparație cu centrele vecine de olărit.

<sup>46</sup> Tereza Mózes, *Consideration sur la décoration de la céramique populaire dans la région des Criș*, în *Revue Roumaine d'Histoire de l'Art*, Ed. Academiei R.S.R., București, 1970, p. 85—91

<sup>47</sup> ... *A nagyvárad i Kereskedelmi és Iparkamara jelentése az 1912. évből*, Nagyvárad, 1913, p. 69

Cu tot nivelul dezvoltat al olăriei, la Oradea s-au folosit metode arhaice de lucru și în afara unor mici ustensile sau îmbunătățiri aduse roții olarului unelte, în general, au rămas simple. Până și călcatul cu picioarele a lutului era practicat până la încetarea meseriei.

Smălțul în schimb era pregătit după metode occidentale.

În Oradea s-au folosit paralel două tipuri de cuptoare. Pentru obiecte mai mici s-au utilizat cuptoarele montate în aer liber aparținând tipului tronconic, cu secțiunea orizontală circulară, asemănătoare celor întrebuințate în centrele de olărit din Bihor<sup>48</sup>. În general însă cuptoarele de mare capacitate (amenajate în atelierele olarilor) erau de tip german, cu secțiune orizontală dreptunghiulară și erau prevăzute cu coșuri.

\*

Ceramica de Oradea nu a cunoscut o largă desfășurare. Produsele ceramice au fost valorificate de olari și numai într-o măsură mai mică de negustorii de oale, în tarabe fixe și mobile deținute de aceștia pe piețele din Oradea. O mică parte din vase au fost desfăcute prin negustori și la Salonta.

## CONSIDÉRATIONS CONCERNANT L'HISTORIQUE DE LA POTERIE D'ORADEA

### Résumé

La poterie de Bihor a attiré l'attention des chercheurs surtout par le grand nombre de centres où on l'a pratiquée et on la pratique encore, par la valeur technique et artistique des produits céramiques.

Pourtant, comme notre ouvrage le souligne, on n'a pas accordé, jusqu'à présent, l'importance méritée au centre de poterie d'Oradea. Peu d'ouvrages se sont intéressés à cet ancien centre céramique et ceux-ci n'étant qu'une présentation incomplète, un aspect du problème, ou bien indirectement.

Cette étude veut être la synthèse d'un ouvrage monographique à paraître appartenant au même auteur.

En s'appuyant sur une ample documentation bibliographique, archivistique, sur terrain tout comme sur l'étude approfondie de plus de cent produits céramiques anciens et plus récents provenus du centre céramique d'Oradea, l'auteur de l'ouvrage se propose de suivre pas à pas le développement historique de cet art, de mettre en évidence les caractères spécifiques du processus de création, de présenter une image de la grande et riche variété des produits et des traits essentiels de la création artistique de ce centre de création.

Les premiers documents écrits trouvés jusqu'à présent datent des années 1805—1806 et représentent les projets de statut de la corporation des potiers, cor-

<sup>48</sup> Fl. B. Florescu, T. Mózes, *op. cit.*; Tereza Mózes, *Ceramica populară din Birsă, în Cibinium*, Sibiu, 1969, p. 131—139

poration qui ne prendra naissance qu'en 1820. Pourtant, à la suite des informations documentaires, soutenues aussi par le haut niveau artistique des vases restés des XVIII<sup>e</sup>—XIX<sup>e</sup> siècles on suppose que les potiers ont réussi à constituer leur corporation avant l'occupation des Turcs et maintenant ils n'ont fait que renouveler leurs droits.

La corporation des potiers, tout comme les autres de la même période, remontant à une période relativement tardive, période de l'apparition du mode de production capitaliste, de la production des marchandises, a commencé à freiner le développement des forces de production et bientôt a mené à la dissolution de la corporation. Après de longs travaux d'organisation prend naissance en 1874, à la place de la corporation, L'Association des maîtres-potiers d'Oradea. On s'intéresse plus loin à l'activité des potiers de cette association jusque vers 1960, quand, le dernier potier, vivant aujourd'hui encore, interrompt son activité. Durant toute cette période de plus d'un siècle et demi on poursuit l'évidence des potiers, la répartition par spécialités, les raisons du changement du nombre des membres et celles de la dissolution de cet art. On montre aussi qu'une partie de ces artisans se sont tournés vers le métier de poêlier et qu'un nombre bien réduit ont travaillé des pipes.

Ayant en vue la totalité des produits céramiques d'Oradea on constate qu'au cours des siècles on y a fait: des vases à caractère décoratif, des vases usagers, des carreaux pour les poêles, des éléments décoratifs employés en architecture, des pipes, mais la plupart des produits sont des vases de céramique, surtout des pots, peu d'assiettes et dans une mesure réduite des cruches.

On a mis en évidence les facteurs qui ont contribué à l'essor de la céramique de ce centre et certaines influences comme celle de la céramique fine émaillée, à fond blanc (habană). On signale les traits spécifiques de la création qui l'individualise et la différencie des centres des environs.

On est bien convaincu que l'ouvrage et la riche illustration qui accompagne le texte servira comme point de référence, dans la bibliographie de spécialité, pour reconnaître bien des produits céramiques, aujourd'hui non-identifiés, se trouvant dans la collection des musées.

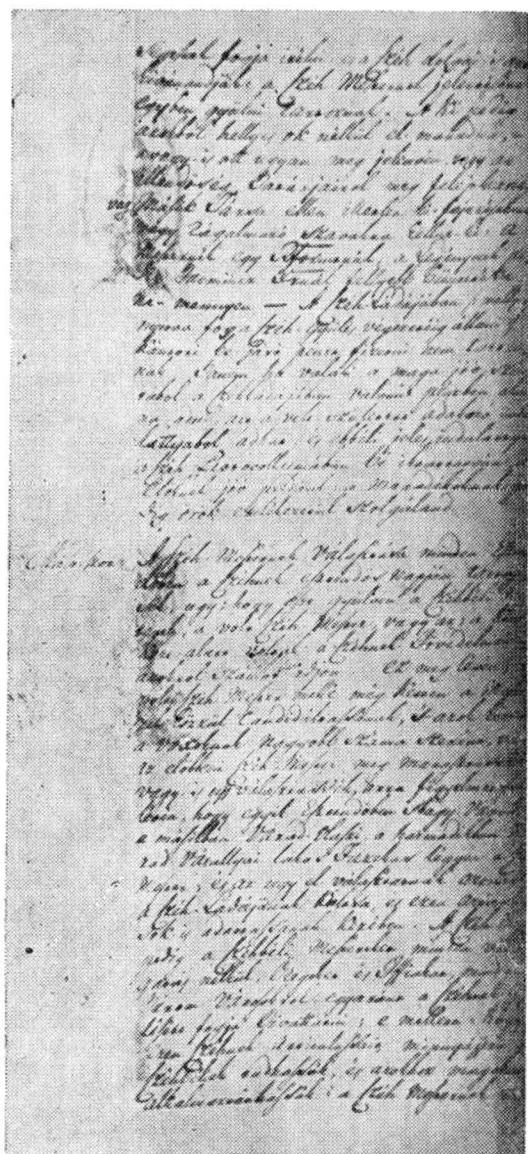


Fig. 1. Pagină din proiectul de statut al breslei olarilor.

Page du projet de statut de la  
corporation des potiers.

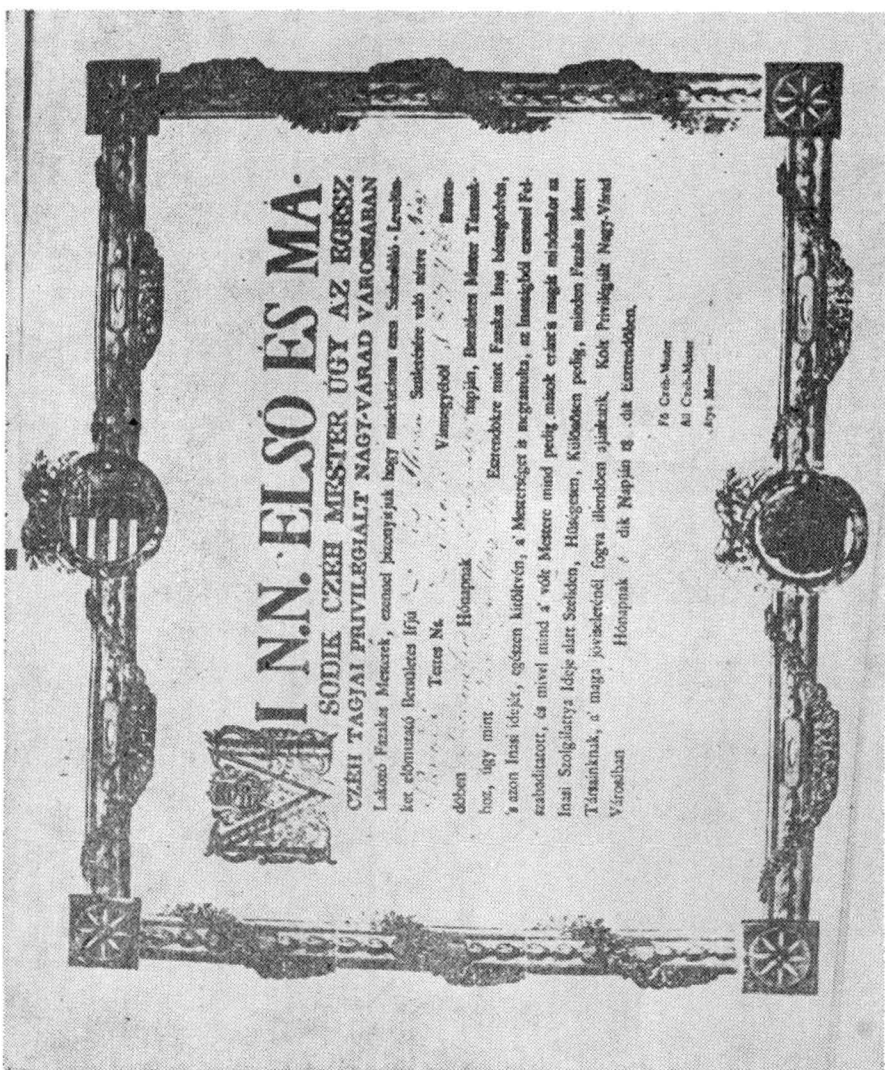


Fig. 2. Diplomă de eliberare a calfei Bonis I. din anul 1842.

Diplôme de l'apprenti Bonis I. de 1842.

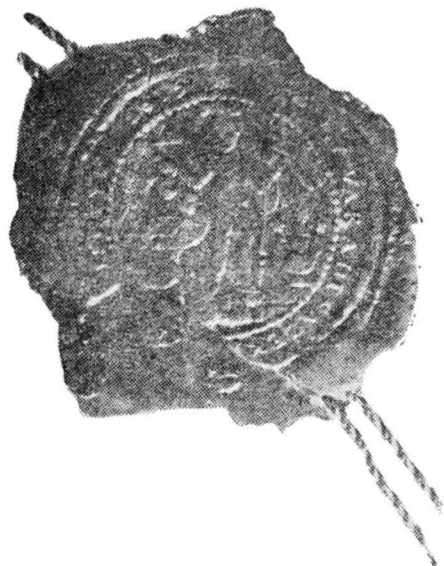


Fig. 3. Sigiliul cu stema breslei olariilor din Oradea.

Sceau au blason de la corporation des potiers de Oradea.



Fig. 4. Ulciorul de breaslă al gubașilor din Oradea din anul 1819.

Cruche de corporation des „gubași”  
(ceux qui confectionnent des sarraus)  
de Oradea de 1819.



Fig. 5. Cahle cu gura circulară din colecția veche a muzeului.

Carreaux à bord circulaire de la collection ancienne du musée.



Fig. 6. Cahle din colecția veche a muzeului.

Carreaux de la collection ancienne du musée.



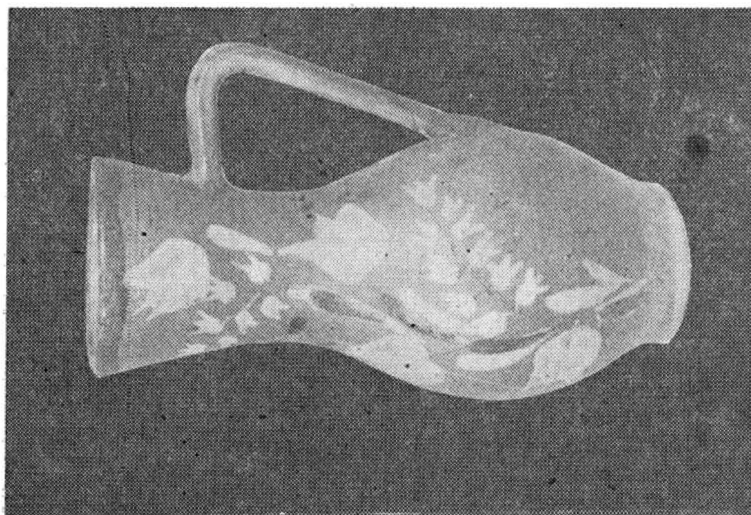


Fig. 8. Bocală.  
Bocal.

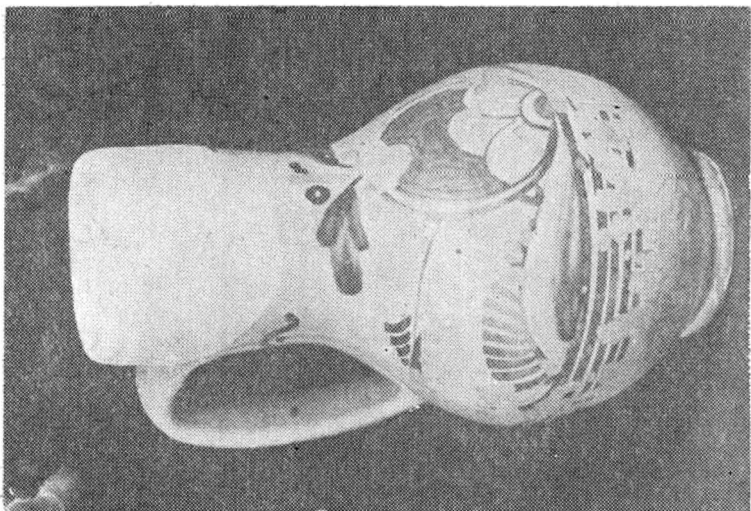


Fig. 7. Bocală.  
Bocal.



Fig. 9. Vas cu gură bilobată.  
Vase à bord bilobé.



Fig. 10. Farfurie decorativă de la sfârșitul secolului al XIX-lea.  
Plat décoratif de la fin du XIX<sup>e</sup> siècle.



Fig. 11. Tavă pentru friptură, de formă ovală, datată 1908.  
Plateau de rôti, ovale, daté 1908.



Fig. 12, Ploșcă datată, 1902.  
Gourde datée, 1902.



Fig. 13. Olarul Major Imre, ultimul olar în viață din Oradea.

Le potier Major Imre, le dernier potier en vie de Oradea.

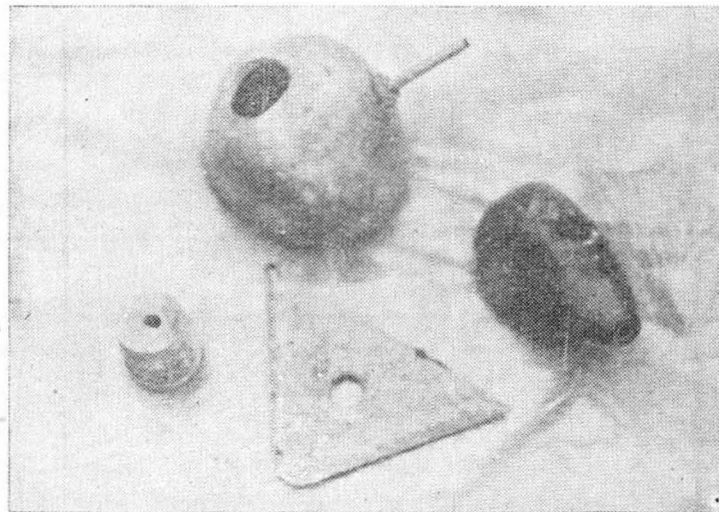


Fig. 14. Ustensilele olarului.  
Outils de potier.





Fig. 15. Mojarul mare, folosit la sdrobitul smaltului.  
Grand mortier pour broyer l'émail.

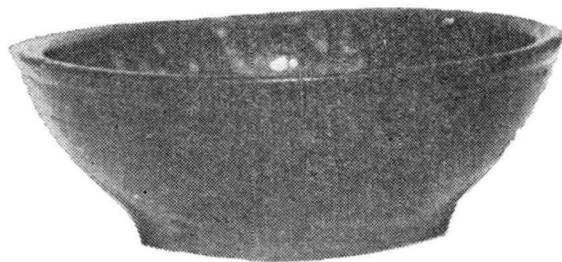


Fig. 16. Farfurie plată „marmorată”  
Assiette plate „marbré”.

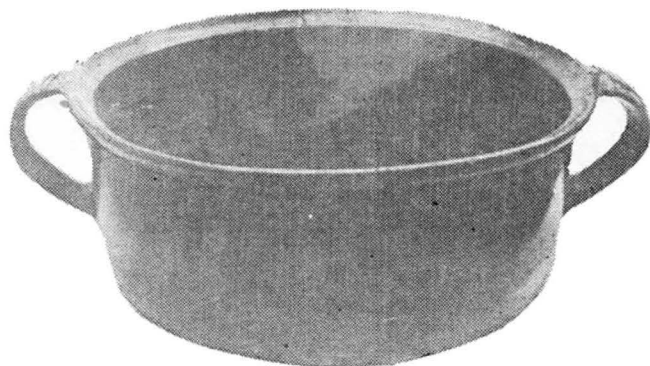


Fig. 17. Blid numit „blid de lemn”.  
Ecuelle nommé „blido de lemn” (en bois).

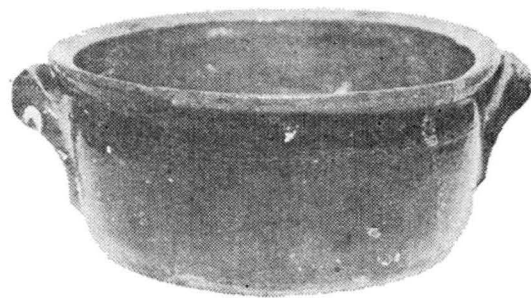
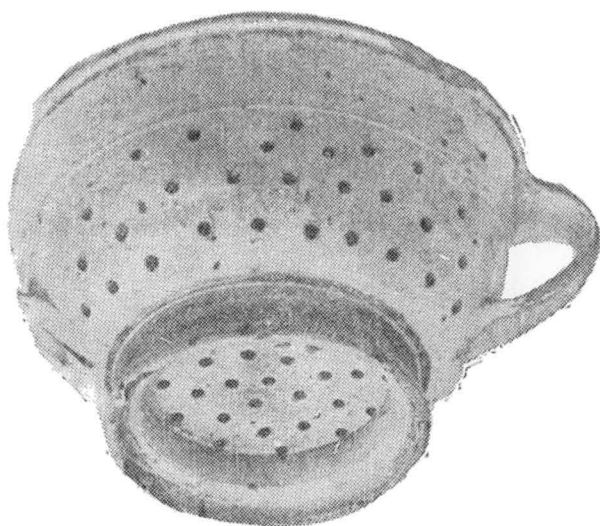
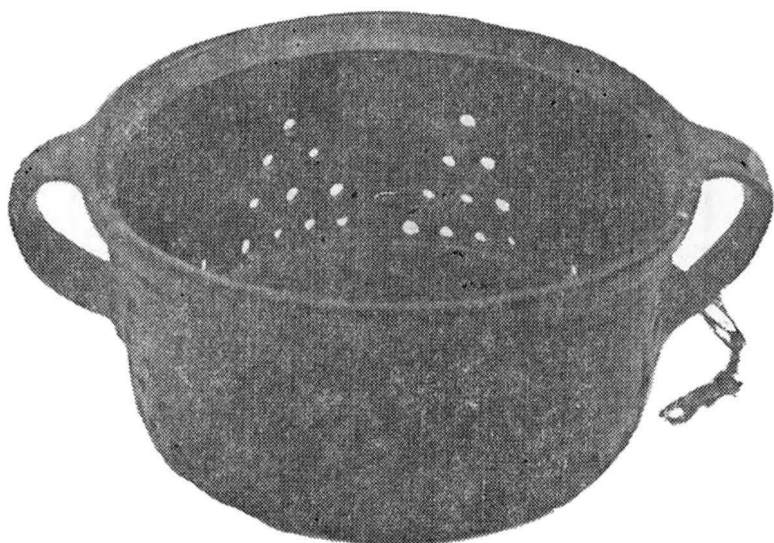


Fig. 18. Cratițe.  
Poêlons.





**Fig. 19. Strecurătoare.  
Passoir.**

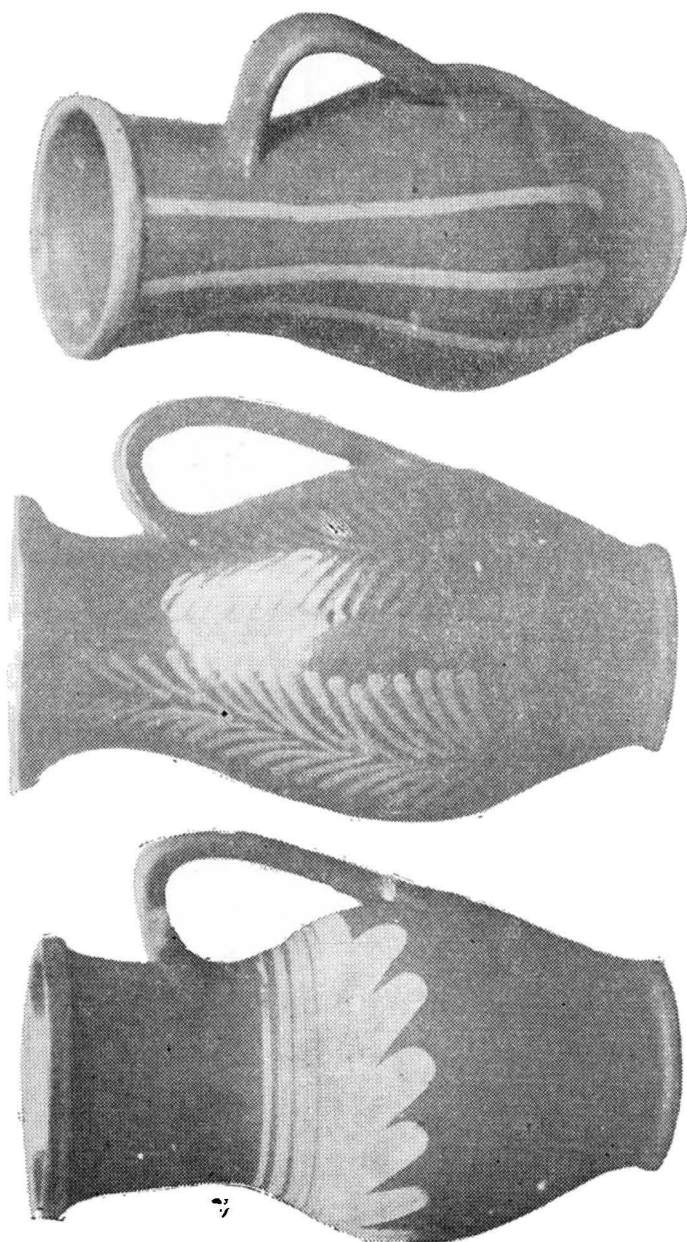


Fig. 20. Ulcele sau oale lungi.  
Brocs ou pots longs.

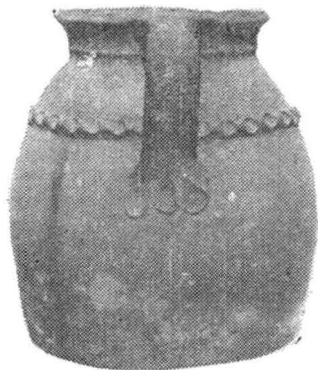


Fig. 21. Oale mari.  
Cruches.



Fig. 22. Oală.  
Pot.

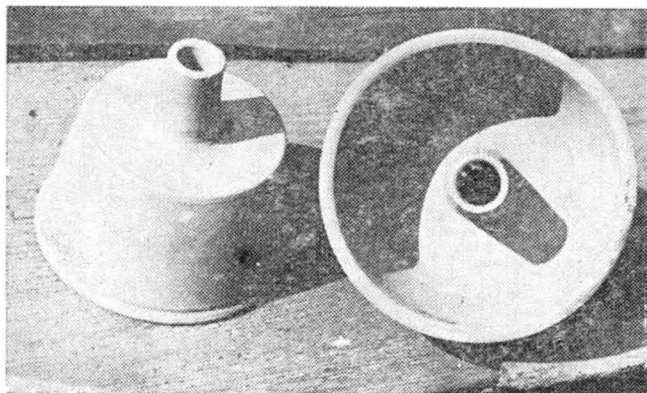


Fig. 23. Oale folosite la fermentarea vinului.

Pots pour la fermentation du vin.



Fig. 24. Plăci de ceramică smălțuită din secolul al XIX-lea.  
Plaques émaillées de céramique du XIX siècle.

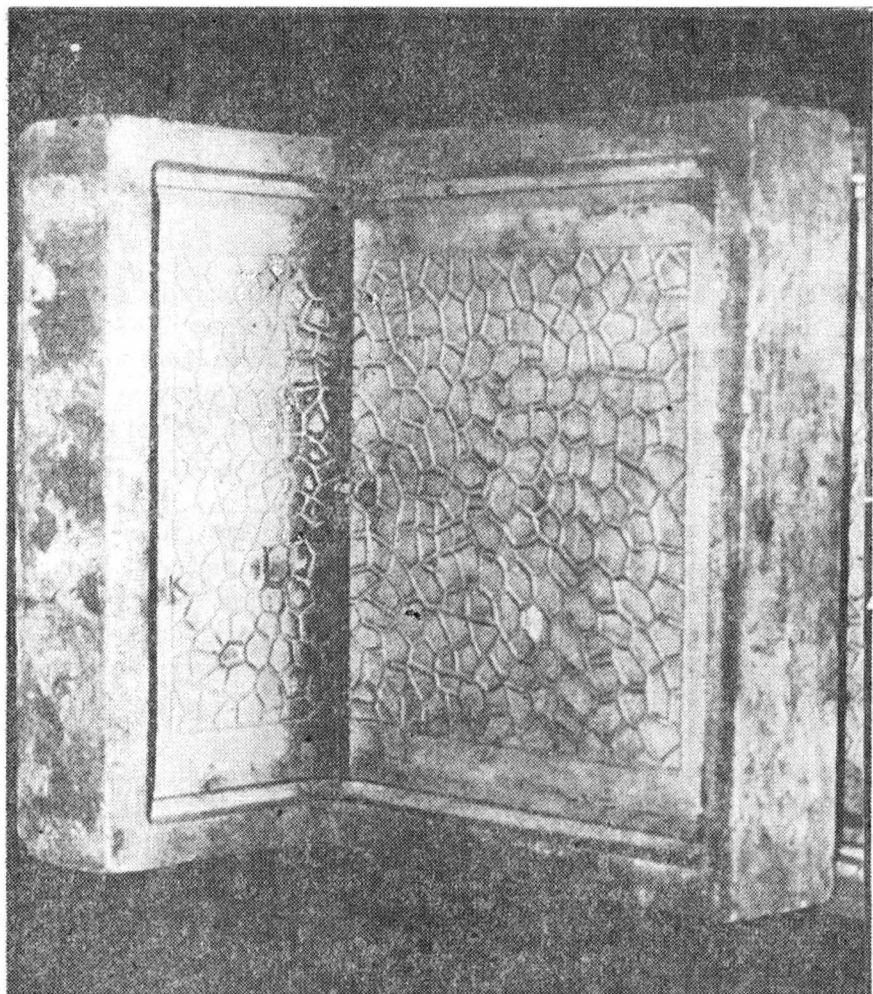


Fig. 23. Tipar de plăci de ceramică pentru sobe (sec. XX).

Moules de plaques émaillées de céramique pour les poêles (XX<sup>e</sup> siècle.).