

## **OBIECTIVE BIHORENE LA MUZEUL SATULUI — BUCUREȘTI**

de

**ARH. GABRIELA AMBRUȘ și ROMULUS ANTONESCU**

Printre cele 67 de complexe muzeale, care alcătuiesc expoziția de bază a Muzeului Satului, se află și câteva construcții care reprezintă Bihorul în ce are el definitoriu ca arhitectură, organizarea interiorului, port, obiective de uz gospodăresc etc. Construcțiile, în număr de șase, formează un ansamblu cunoscut sub numele „Gospodărie de la sfârșitul sec. al XIX-lea. Satul Cîmpanii de Sus, comuna Cîmpani, județul Bihor”.

Situată în bazinul Crișului Negru, pe apa Băiței, așezarea Cîmpanii de Sus este un sat constituit de-a lungul drumului care leagă azi orașul Dr. P. Groza de localitatea Băița. Ușoare ramificații ale satului se întind și pe văile unor afluenți ai Băiței. Actualmente, cele două sate, Cîmpanii de Sus și de Jos, s-au contopit într-o singură așezare prin proliferarea în timp a marginilor limitrofe.

Ocupațiile principale au fost condiționate de structura geo-climatică a zonei, resursele de trai fiind obținute din păstorit, pădurărit, albinărit, vînătoare, pescuit și o agricultură practică cu deosebire pe suprafețele din jurul gospodăriilor.

Condițiile naturale pe care le oferă zona au determinat folosirea cu preponderență a materialului lemnos la construcții precum și a tehnicilor devenite tradiționale.

În general gospodăria bihoreană este organizată pe două curți, elementul de delimitare fiind șura, așezată în paralel cu locuința. Între casă și șură se află ocolul, iar, în spatele șurii, grădina de legume. Ambele construcții au latura îngustă la uliță, acest sistem de așezare fiind practicat și la construcțiile actuale. În ocol găsim în mod obișnuit cup-torul de pîine, precum și alte adăposturi pentru animale, cu excepția cotețelor de porci, care erau amplasate în curtea din spate fără o ordine precisă („unde se lovea”). Într-o fază ulterioară, în stînga șurii apare o colnă care servește drept adăpost pentru porci. Importanța șurii ca element de delimitare a celor două curți o întîlnim pînă în zilele noastre.

Cum era de așteptat, de-a lungul timpului numai casa suferă modificări în ceea ce privește materialul și tehnicile de construcție. Anexele rămân singurele mărturii ale unor etape succesive de dezvoltare arhitecturală. În principiu, ele sînt executate din *birne*, cu îmbinări „în căței”, iar „șoșii” (element constructiv esențial pentru mărirea rezistenței pereților, constituit din birne așezate vertical, cu șanțuri laterale, în care se fixează birnele orizontale) sînt prezenți numai în cîmpul construcției.

Locuința propriu-zisă era așezată pe o fundație din bolovani de rîu, „cu spatele la vîntul de miază-noapte; ăla e mai rău”. Soclul era tencuit cu lut, iar mai nou cu mortar. Se vopsea apoi cu albastru ultramarin sau negru. Planul cuprindea fie tindă cu o cameră, fie tindă mediană și două camere. Tîrnațul, amplasat longitudinal a devenit cu timpul parțial prin închiderea lui în partea superioară. Astfel apare o nouă încăpere de dimensiuni reduse, cămara.

Putem delimita cel puțin două etape ale tipului vechi de locuință și anume unul anterior anului 1890, la care birnele sînt încheiate „în căței”, iar „șoșii” apar în cîmp, aidoma tehnicii constructive întîlnite la anexe. Între 1900 și 1930, apare un tip de locuință cu structura în întregime pe schelet „în șoși”. Atît la primul cît și la al doilea tip acoperișurile erau în două ape, confecționate din paie de grîu sau de secară, la familiile nevoiașe, și șindrilă („șindilă”) la familiile înstărite. Decorația, în general din stuc, era amplasată în jurul ferestrelor. Casele erau zugrăvite în alb sau ocră. Rareori ancadramentele ferestrelor erau colorate cu chenare în albastru ultramarin, iar atunci cînd apare putem admite poate o ușoară influență săsească. Porțile vechi erau fixate pe stîlpi masivi de stejar, ciopliți la bază în zimți sau romburi, ca o repetiție a dispunerii romboidale a placajului de scînduri. Restul gardului se făcea din împletitură de nuielă, „cu cunună”, un fel de cîngătoare din nuielă care ținea la mijloc întreaga împletitură.

Legat de construcția caselor, trebuie amintite cîteva tradiții care se practicau în trecut. Mai interesant, prin specificitatea locală, ni se pare obiceiul de a așeza sub talpa casei („statul casei”) o „oală pentru statul casei” care conținea „farmece” pentru noroc, adică bani puși în această ulcică în timp ce se rosteau texte rituale. Fiecare casă își avea șarpele său, benefic, pentru care gospodina avea grijă să-i așeze într-un colț un taler cu lapte. Ceilalți șerpi, malefici, erau goniți în fiecare an, de 9 martie, cînd o femeie din familie înconjură casa bătînd într-un clopot și zicînd: „ieșiți șerpi, ieșiți broaște, ieșiți, mergeți în codrii pustii”.

În anii noștri, la casele mai vechi, tîrnațul este complet închis și se transformă în coridor, fenomen întîlnit în toate regiunile României.

Odată cu ridicarea nivelului de viață al populației rurale, apare necesitatea unor noi camere, cu funcțiuni distincte, așa încît spațiul construit devine în formă de L („numa amu s-o ivit de strîmbă cășile”).

În afară de cele semnalate pînă acum, putem adăuga următoarele tendințe ale arhitecturii actuale: dezvoltarea pe verticală a caselor prin apariția unui etaj fictiv în pod; locuința face corp comun cu poarta, ceea ce accentuează, prin frontul compact de la stradă, impresia de masivitate și forță a construcției; acoperișul este în patru ape, cu țiglă, mai rar cu tablă; chiar dacă în decorația exterioară se păstrează ștucatura albă, motivelor tradiționale (soare, spirale, cruci) li se adaugă „pomul în glastră”; de preferință, fațadele sînt vopsite în culori închise (gri-verde de China), iar streșinile din tablă au racordul cu burlanele bogat decorate și colorate; ornamentația zoomorfă și florală apare și la acoperișul din tablă al porților; deși unele locuințe noi mai păstrează sentimental cîte o cameră amenajată tradițional (pături așezate lateral și bănci adosate laturii lungi) cu mobilier de pe la 1920, totuși se remarcă piesele noi, de fabrică, precum și decorația încărcată și obositoare, cu tapet de flori mari, colorate cu verde de China, maron și bronz pe un fond bej sau verde deschis.

După cum se vede, arhitectura populară bihoreană a suferit mari modificări, atît în ceea ce privește parterul, cît și materialele de construcție, toate demonstrînd nivelul economic atins de locuitorii din zonă în anii din urmă, tendința din ce în ce mai accentuată spre o viață civilizată cu vădite înclinații spre urbanizare.

La edificarea Muzeului Satului, în 1936, au fost rezervate pentru demontări, transport și remontări de obiective muzeale, circa două luni. E adevărat că sarcina a fost mult ușurată de cercetările și identificările anterioare, făcute în timpul campaniilor muzeografice organizate și conduse de prof. Dimitrie Gusti. Totuși, rapiditatea cu care trebuia amenajat muzeul, a dus la unele concesi constructive care au făcut să abdice, în unele laturi, principiul autenticității. De altfel, muzeul era menit, în faza lui de pînă la al II-lea război mondial, să ilustreze cu precădere aspectele sociologice ale vieții rurale și mai puțin pe cele etnografice. În consecință, temeliile construcțiilor au fost executate din cărămidă și nu din bolovani, iar în unele cazuri au fost aduse sau confecționate în muzeu copii sau prototipuri arhitecturale care să concretizeze o zonă sau alta. În afară de acestea, locuirea gospodăriilor de către familii provenite din satul de origine, care erau obligate să dea explicații cu privire la diferite aspecte ale vieții lor, s-a dovedit la început o idee novatoare, cu multiple valențe de autenticitate, în acest caz fiind vorba de un muzeu viu, în care fiecare obiect trăia. Dar, imediat după inaugurare, s-a accentuat din ce în ce mai mult, incompatibilitatea acestui sistem cu principiile muzeografice de conservare a patrimoniului. Abia după război, implicațiile multiple ale modalității de expunere în aer liber au fost analizate și, pe baza experienței deja cîștigate, s-a optat pentru sistemul de organizare care este cunoscut astăzi.

Nu cunoaștem amănunte legate de amenajarea gospodăriei de la Cîmpanii de Sus, ce meșteri au lucrat, cine a supravegheat reconstrui-

rea, ce criterii au stat la baza alegerii acestui tip arhitectural. Probabil că viitoarele cercetări de arhivă vor aduce lumină în această privință, așa cum este absolut necesar să se întocmească o „istorie” completă a fiecărei gospodării ridicate în 1936, precum și elucidarea tuturor responsabilităților legate de începuturile instituționale ale Muzeului Satului.

În ceea ce privește obiectivul muzeal de care ne ocupăm, trebuie spus de la început că el este o copie din lemn de brad executată în sat și apoi adusă la București. Așezarea construcțiilor respectă într-o oarecare măsură dispunerea tradițională din zonă, adică ocolul este delimitat de casă și șură. În afară de aceste două construcții, amplasate în paralel, mai există alte două adăposturi pentru animale, așezate față în față și care închid ocolul în formă de patrulater. Laturile sînt completate, la fațadă, de poartă, iar, în diagonală cu aceasta, se află o oloiniță cu ciocane verticale.

După cum se vede, numărul adăposturilor pentru animale este mai mare decît se întîlnește în mod obișnuit în zonă, acest fapt fiind justificat doar de necesitatea muzeografică de a expune o gamă mai variată a posibilităților constructive la anexe.

Ansamblul este întregit de o „rugă”, cruce de sat, datată 11 iunie 1907 și ornamentată cu motive florale. Textul este o invocare a divinității pentru păzirea roadelor pămîntului. Deosebit de înalte, atîngînd uneori și 10 m în înălțime, ele sînt sculptate și colorate îngrijit, predominînd motivele florale, geometrice și solare. Rareori au reprezentări figurative. La rugă se obișnuiau procesiuni în joia dinaintea Rusaliilor, cînd colectivitatea sătească cinstea memoria eroilor și de Rusalii, cînd fete de 15 ani împleteau cununi de spice, iar preotul, la țarină, slujea pentru ca satul să nu fie lovit de piatră („vînt cu buholt”).

Casa propriu-zisă este așezată pe un soclu de cărămidă, tencuit și vopsit cu albastru ultramarin. Ușile masive și golurile ferestrelor de dimensiuni mari înscrie construcția în perioada de început a secolului XX (anii 1900—1930) și din acest punct de vedere menționarea de pe tăblița indicatoare a gospodăriei este o ușoară incorectitudine.

De-a lungul laturii lungi este amplasat tîrnațul parțial, deoarece este închis în partea din spate. În felul acesta apare o cămară cu funcția de depozitare a alimentelor și a unor obiecte de uz casnic.

Încă de-aici înregistrăm o modificare importantă de la planul obișnuit. Tîrnațul are amplasat pe centru un pridvor, acoperit cu polată, construcție adiacentă rar întîlnită în zonă. Accesul se face deci prin acest pridvor, care are prevăzută și o scară exterioară lui. Menționăm că, în mod curent, intrarea se află la mijlocul tîrnațului și se face pe o scară îngropată în tîrnaț. Deci, atît scara, cît și pridvorul existente la casa bihoreană din muzeu formează o primă concesie constructivă admisă în 1936.

Tîrnațul este prevăzut cu o mină curentă lată, iar, între aceasta și talpă, se află un parapet din lemn compact, fără traforuri. Stîlpii

(„săgeți”) de susținere a frunтарului sînt confecționați din lemn de brad, cu o secțiune patrală și avînd muchiile ușor cioplite.

Întreaga construcție a casei este închisă „în soși”, aceștia fiind prezenți, atît la colțuri, cît și la uși și la ferestre. În partea de sus a șoșilor de la colțuri sînt montate oblic „contra vînturi” pentru mărirea rezistenței. Între „șoși” sînt dispuse orizontal trunchiuri de brad („grinzele”) despicate în două și amplasate cu curbura spre exterior. Tencuiala este din mortar și fixată pe un strat suport de scîndurele. Aceștia ar fi putut lipsi numai în cazul în care tencuiala ar fi fost din lut.

Planul este cel tradițional românesc, cu tindă modernă și două camere laterale („casă mare” și „casă”). Interiorul este „văcălit” cu alb, iar pe jos pămînt bătut și apoi lipit cu lut. Golurile ferestrelor și ușii au căptușeală de lemn și rame fixe. În plus, ferestrele sînt duble și mobile, cele dinspre interior avînd și un șpros fix pe mijloc.

Prezența în tindă a cuptorului ar fi o dovadă de vechime, dar, atît forma lui cît și lipsa gurilor de fum, caracteristici ale cuptoarelor construite în zonă numai în „ocol”, ne duce la concluzia că și în acest caz s-a făcut o concesie de la tradițional.

În schimb soba din camera mică („casă”) redresează într-o mare măsură autenticul. Ea este formată dintr-o vatră de pămînt, deosebit de largă („pum nol”), înaltă de 0,30 m și o sobă de 1,50 m, cu cahle de ceramică date 1826, genul acesta fiind foarte frecvent în zonă. Prin reconstruirea ei în camera mică, dar și prin faptul deosebit de important al datării, se ridică valoarea generală a construcției, precum și posibilitatea de a intui grija cu care s-au făcut identificările în 1936 și în anii precedenți.

Acoperișul construcției demonstrează, de asemenea, tipicitatea arhitecturală a zonei. Șarpanta este clasic românească, în două ape, cu timpane laterale, timpanul cu pinion fiind orientat spre uliță. La acesta sînt prevăzute două fereștruci pentru iluminatul podului. Timpanul posterior este placat cu scîndură.

Structura acoperișului este realizată din căpriori („corni”) prinși sub coamă cu un clește („sclean”). Căpriorii se reazemă pe cosoroabă („cunună”). Întregul acoperiș se sprijină pe grinzi transversale, aparente atît în exterior, cît și în interior. Plafonul este alcătuit din scînduri așezate pe două rînduri, rîndul de deasupra acoperind distanța lăsată între scîndurile de dedesupt, tehnică întilnită și la una dintre anexe (vezi, în planul gospodăriei, numerele 14 și 15). Învélitoarea acoperișului este formată din șindrilă („șindilă”) horjită.

Decorația exterioară este unitară din punct de vedere cromatic. Sînt marcate cu albastru ultramarin fereștruciile de la pod, ferestrele, colțurile casei și soclul. În plus, ferestrele au și un ornament din linii curbe care le conferă atractivitate.

Amplasarea mobilierului în cele trei încăperi respectă organizarea tradițională din zonă. „Casa mare” cuprinde două paturi adosate pere-

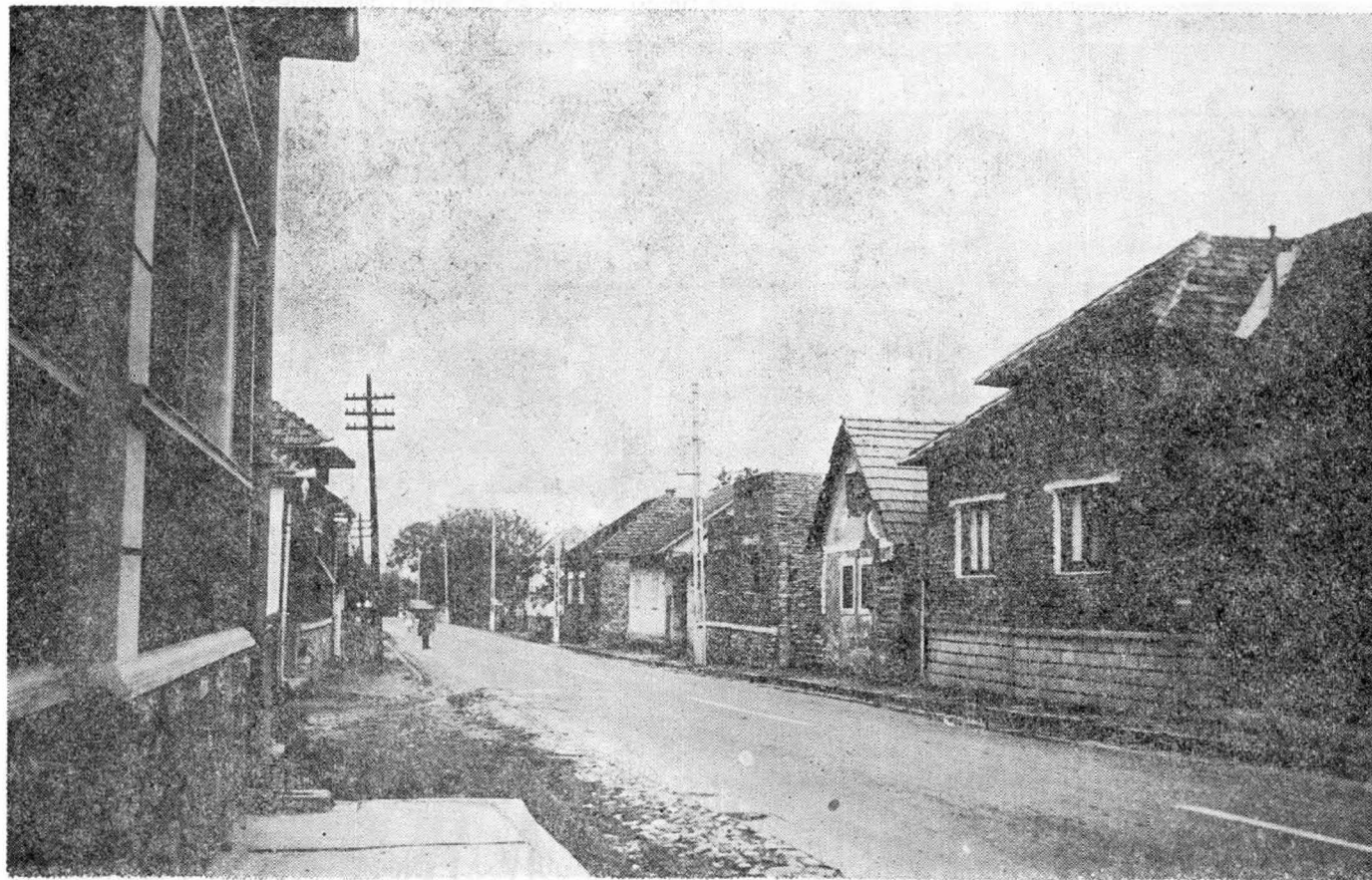
ților longitudinali, două bănci cu spătar, lipsite de paturi, iar la mijloc o masă. Sub ferestrele laterale sînt așezate două lăzi, după care sînt dispuse două dulapuri. După cum se vede, centrul de greutate al organizării cade spre ferestrele dinspre stradă.

În camera mică găsim un singur pat, așezat în paralel cu războiul de țesut, ambele tot adosate pereților longitudinali. Între acestea se află o ladă lungă pentru mălai și o masă. Atît în camera mare, cît și în cea mică celelalte piese de mobilier sînt condiționate de exemplarele cu un rol oarecum fix.

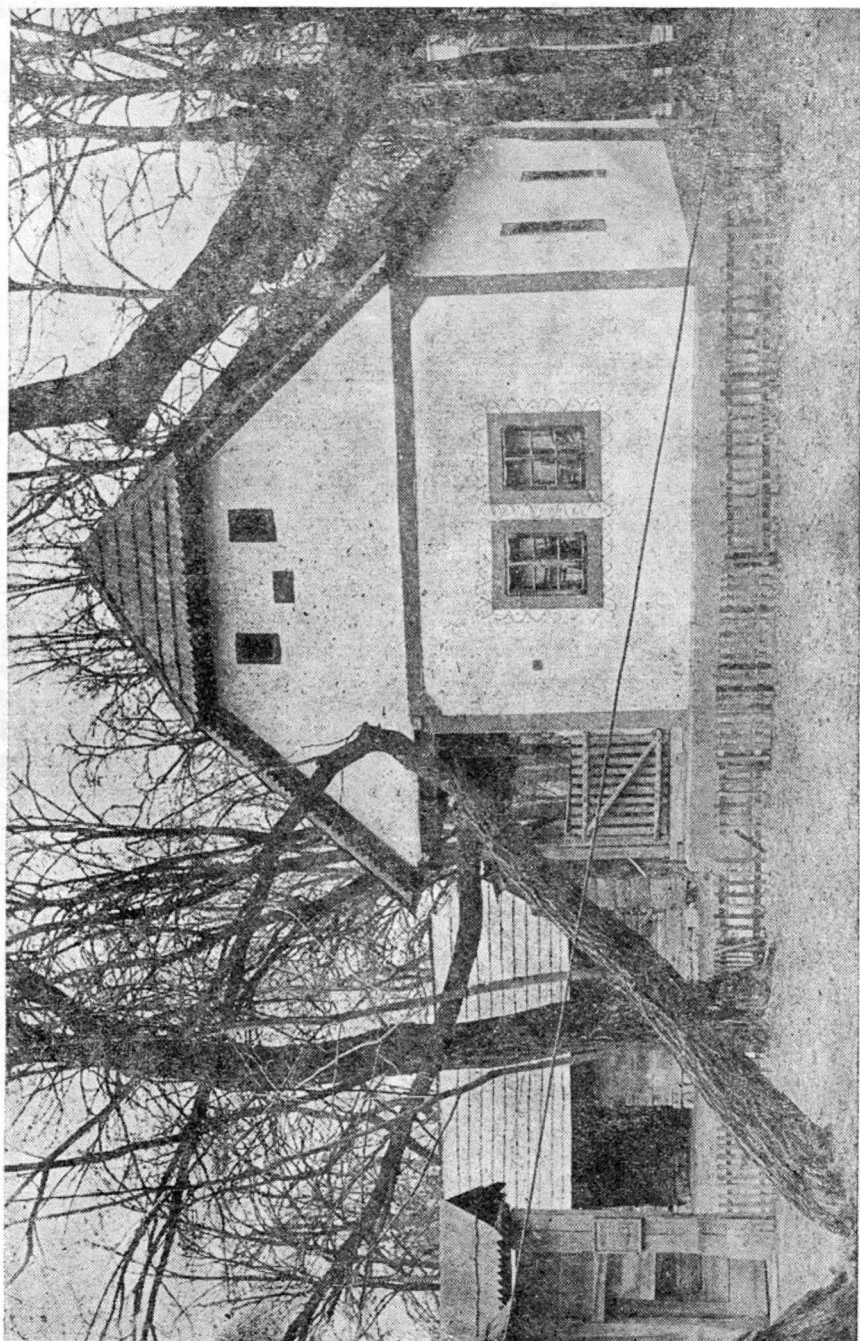
În general, mobilierul și obiectele de uz casnic prezente în locuință provin din următoarele centre: lăzile (tronuri lungi și tronuț) sînt confecționate la Budureasa. Ornamentele sînt executate cu scoaba și caracterizate prin motive florale și geometrice; scaunele sînt procurate de la Chișcău, iar dulapurile își au certificatul de naștere în atelierele din Beiuș și Vașcău; ciuberele și toate celelalte vase din lemn provin de la moți care treceau munții cu produsele lor și le comercializau în satele din Bihor în baza schimbului în natură.

Aspectul cromatic al interiorului îl concretizează țesăturile (ștergare, măsărițe, căpătie de perină etc.), la care compoziția ornamentală se bazează pe motive geometrice țesute sau brodate cu roșu. De altfel, albul de fond și roșul sînt cele două culori care predomină în ornamentica tradițională bihoreană. Chiar atunci cînd pe același exemplar se mai află și alte culori, ca negru, galben, portocaliu sau albastru, acestea nu depășesc cantitativ roșul nici măcar însumate. Bicromatismul acesta esențializează imagistica zonală și îi conferă un plus de sobrietate, armonizînd interiorul locuinței. Este o proiecție în exterior a echilibrului sufleteșc propriu poporului român, crescut spiritualicește în coordonatele maiestose ale naturii.

Gospodăria bihoreană de la Muzeul Satului, indiferent de cele cîteva inadvertențe discutate mai sus, vine să reprezinte o zonă specifică, iar acțiunile educativ-culturale preconizate în ultima perioadă de timp accentuează perspectiva spre un muzeu viu, în permanentă mișcare, favorizate fiind de modul de expunere în aer liber care înlesnește scenarizarea autentică a manifestărilor folclorice și meșteșugărești, toate contribuind la reliefarea valorilor permanente ale culturii tradiționale românești.

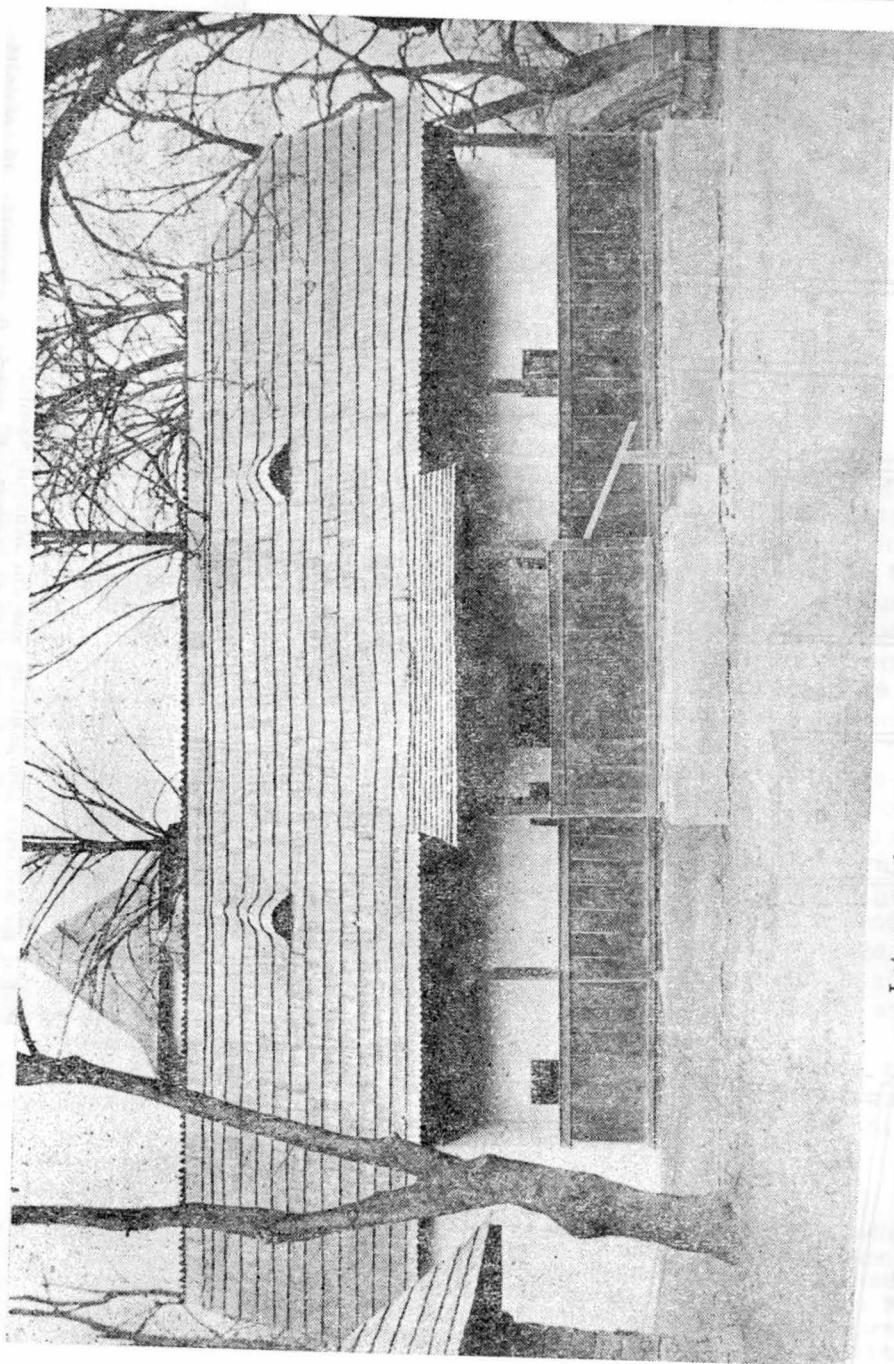


Aspect din satul Cîmpanii de Sus.

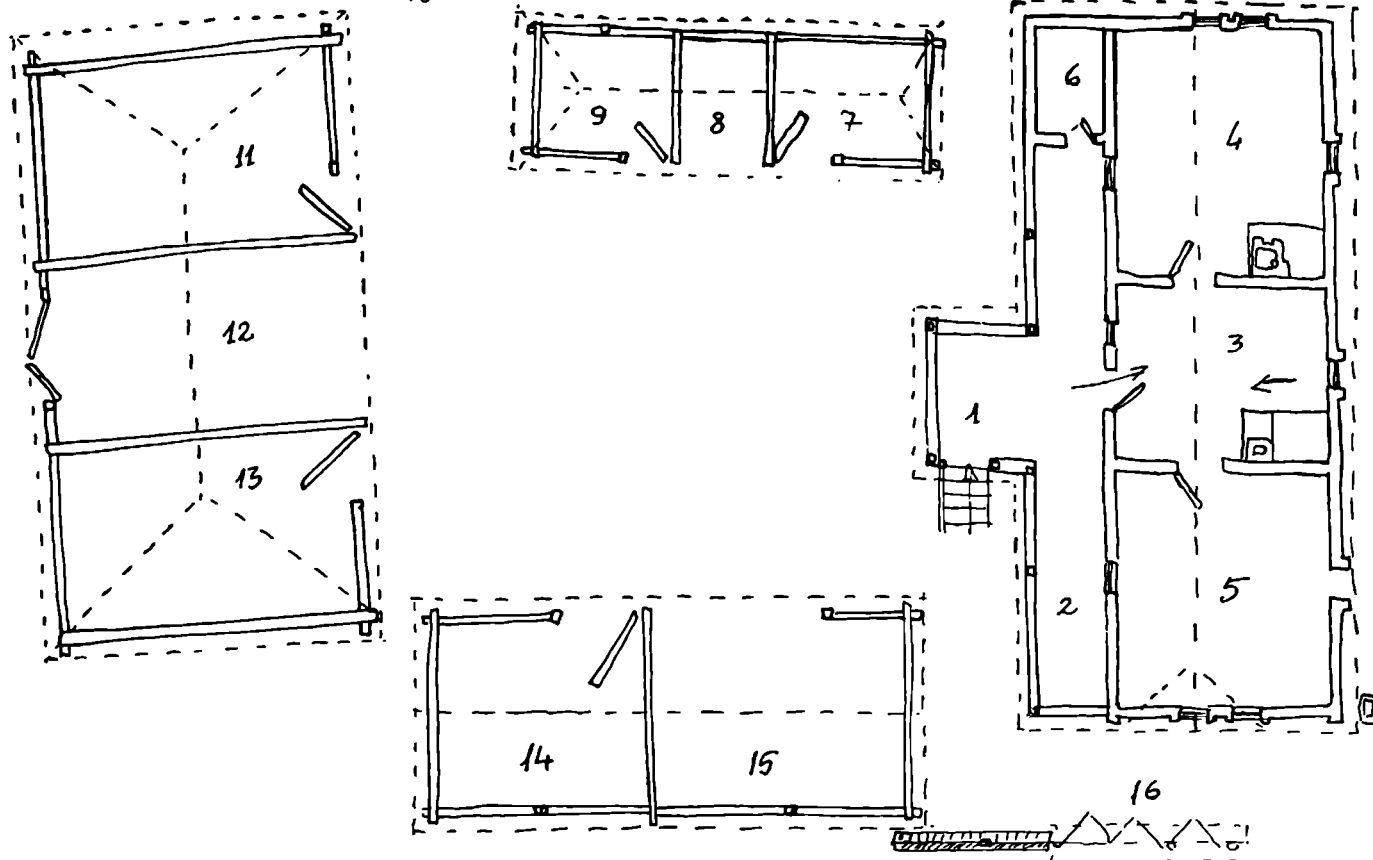


Gospodăria Cîmpanii de Sus — Bihor, așa cum arată ea la Muzeul Satului.





Latura cu tîrnaț și pridvor a casei de la Cîmpani.



Planul gospodăriei Cîmpanii de Sus din Muzeul Satului:

1. pridvor; 2. tîrînaț; 3. tindă; 4. casă; 5. casă mare; 6. cămară; 7. cămară; 8. colnă; 9. cocinuță; 10. oloiniță; 11. poiata pentru animale; 12. șură; 13. poiata pentru animale; 14. cocină; 15. poiata; 16. poartă.