

MONOGRAFIA ETNOGRAFICĂ A SATULUI CĂRPINET (I)

DE
AUREL MOȚICA

Strădania dintr-un șir de ani avea scopul să scoată la iveală o monografie a satului Cărpinet, bazată numai pe datele culese de mine, zi de zi. Am vrut să aflu cauzele care mențineau în trecut această așezare rurală, ca multe altele de pe cuprinsul județului nostru, într-o stare de mizerie. Anii celui de al doilea război mondial au întrerupt pentru o vreme șirul cercetărilor mele. Le-am reluat după război, dar în timpul acelei conflagrații mondiale o bună parte din material s-a distrus. Dețineam spre exemplu, o colecție mare de fotografii referitoare la această localitate, dar pe care niciodată nu le-am mai putut recupera sau reînoi. În foarte multe privințe materialul documentar ce l-am adunat pe teren reflectă așa cum se va vedea în rîndurile următoare un adevărat rechizitoriu la adresa regimului din trecut, căci cine merge azi în această localitate va constata o reînoire totală a felului de viață a acestor locuitori. Casele sînt toate noi, dotate cu toate cele necesare unui trai civilizat, îmbelșugat: televizoare, radio, frigidere. Să nu mai vorbim de aspectul general al satului — toate casele sînt din cărămidă, adevărate vile, cu multe camere modern mobilate. M-ar bucura nespus de mult ca noile cadre didactice, multe și cu o bună pregătire profesională, să reia șirul cercetărilor noastre pentru că atunci s-ar vedea, prin comparație, din toate punctele de vedere progresul, nevisat poate de nici un sătean înainte de Eliberarea patriei noastre, sub toate aspectele sale.

Așa după cum se va vedea, în prelucrarea datelor culese m-am orientat după studiile care la vremea respectivă erau cele mai bune îndreptare metodologice pentru întocmirea unei monografii de sat așa

Nota redacției volumului **Biharea**, II:

În luna decembrie 1973 tov. Aurel Moțica, învățător pensionar, a expediat pe adresa muzeului nostru o voluminoasă monografie a satului *Cărpinet*, jud. Bihor. Neavînd posibilitatea achiziționării ei atît datorită unor multe capitole care nu intră în obiectivul preocupărilor noastre, cît și al realizării negale a acestor părți din lucrarea amintită, colectivul redacțional al *Biharei* a hotărît publicarea acelor părți din lucrare care abordează fenomenul etnografic din această localitate. Apreciem valoarea documentară a acestui capitol, publicînd cu această ocazie o primă parte.

cum mi-o închipuiam eu, este vorba de lucrările semnate de D. Gusti, Traian Herseni, H. H. Stahl.

O cercetare de viitor, avînd la dispoziție o incomparabilă bibliografie de specialitate va trebui să pună accent pe fenomenele economice concrete de azi, pe unele aspecte care au apărut recent în viața satului Cărpinet, cum ar fi navetismul și altele. Este sigur că se va remarca cu prisosință creșterea vertiginosă a nivelului de trai al oamenilor în vremurile de cînd țara este condusă prin politica înțeleaptă și clarvăzătoare a Partidului Comunist Român.

1. Cadrul geografic al satului Cărpinet

Comuna Cărpinet este așezată pe valea Crișului Negru, la 3 km spre sud-est de orașul Vașcău. Satul este pe șoseaua ce leagă orașul Oradea, prin Beiuș și Dr. Petru Groza, cu orașele Brad și Deva. Ultimele poale ale Bihorului ajung pînă la marginea satului. Din sat se vede vîrfurile Curcubăta, situat de aici la o distanță, în linie dreaptă, de 12 km. În partea de sud-vest se află culmile acoperite cu păduri ale Munților Codru-Moma. Spre sud satul este străjuit de masivul care leagă vîrfurile Biharia cu Muntele Codru-Moma. Spre nord se deschide valea din ce în ce mai largă a Crișului Negru pînă departe spre Beiuș. Azi centrul de gravitație al satului îl constituie orașul Vașcău. Cărpinetul se învecinează cu localitățile Vărzarii de Sus (la nord), Leheceni (la est), Ponoarele (la sud), Izbuc (la vest).

Vatra satului Cărpinet, așezată în lunca Crișului Negru, are o altitudine de 300—316 m.

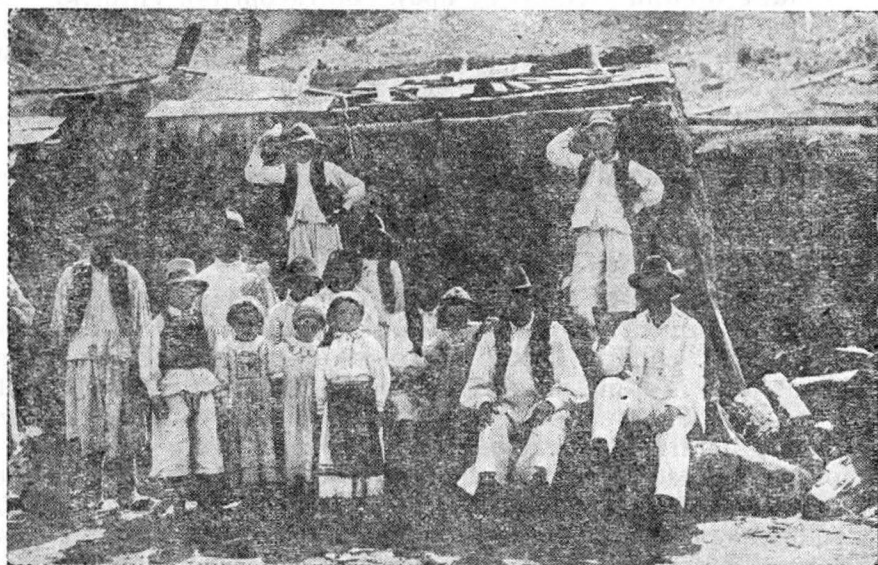
Aspectul general al satului era pînă în anii 1945 ca și al oricărui sat de munte, cu casele din lemn, chirpici sau piatră. Azi așa cum arătam mai sus aproape toate casele sînt din cărămidă.

Cărpinetul se leagă cu localitățile din jur prin drumuri pietruite, iar legătura cu centrul de județ este un drum modernizat. De la un sat la altul se circulă mai ales cu autobuzul ce face legătura cu centrele industriale din jur — Vașcău, Dr. Petru Groza, Beiuș. Cărpinetul nu se leagă cu drum direct cu satele Vărzari de Sus și de Jos, ci oamenii trec în aceste sate peste țarină.

În partea de vest și de sud hotarul satului este accidentat. La vest de albia pîriului Criștiorel și la sud de albia Crișului Negru se întinde un masiv calcaros, cu vîrfurile cel mai înalt *Cornețel*, de 550 m. Această porțiune de teren este caracteristică prin stîncă de calcar ieșită la suprafață ce se continuă pînă în firul apei Crișului unde se termină printr-un mal abrupt. O caracteristică a acestui teren este și mulțimea așa-numitelor *coșuri* sau *hîrtoape*, cum le spun localnicii, ca niște ochiuri ce se formează și în zilele noastre. Terenul este lipsit de izvoare, este acoperit cu mărăcini și tufişuri. Solul atinge grosimea doar



Elevii școlii din Cărpinet în anul 1936.



La varnița lui Laslău Vasile (1937).

de circa 10 cm peste stînca calcaroasă. În partea de jos a satului învecinat Izbug este o peșteră în care se afundă toată apa ce vine dinspre Ponoarele și pînă departe spre Codru-Moma. Apa aceasta ce intră în peșteră iese de sub pămînt în trei locuri și dă naștere unui râuleț ce se cheamă *Boiu*.

La est de pîriul *Criștiorel* se întinde un teren deluros, calcaros, fiind acoperit cu spini, tufe de alun, *lemnul cîinelui*, mestecăniș, *carpen* și alte tufe. Terenul este secetos cu toate că are un pîriu ce se cheamă *Bîrza* și are un izvor cu numele de *Fîntînele reci* care nu seacă niciodată și de unde adesea ies la suprafață fire de iarbă și plante. Înainte de anul 1918 terenul acesta mărginit de *Valea Birlogului* pînă la vîrfurile *Cornetului* și *Deal* era plantată cu brad, stejar și nuci, dar după această dată locuitorii satului au tăiat toți acești arbori.

În dreptul vetrei satului Lunca Crișului are o lărgime de 400—700 metri ajungînd pînă la locul numit *Grind* dinspre satul Vărzari de Sus. Bătrînii satului țin minte că terenul de la *Grind* era acoperit cu pădure iar dincolo de pîriul *Buhăscului* au găsit urme de zidărie indicînd faptul că aici au fost locuințe vechi de care nimeni nu știe de cînd erau.

Fișia de teren din Lunca Crișului Negru este cultivată cu cereale: grîu, porumb, cartofi, ovăz și finațe.

Înspre hotarul comunei Leheceni satul a primit prin reforma agrară din anul 1924 circa 196 iugăre de pădure iar mai spre sud 158 ha de pășune obținută prin defrișare de către locuitori.

Crișul Negru are în vatra satului o lărgime între 5—10 m, din loc în loc cu multe *dulbini* (ochiuri de apă). Pentru oprirea viiturilor oamenilor au plantat malurile cu sălcii. Tot cu același scop în unele porțiuni ale râului locuitorii au ridicat așa-numitele *picioare*, adică au împletit din nuiele două șiruri de gard între care au bătut pietriș.

Mai amintim că în hotarul satului, la locul numit *Grind*, există un strat gros de argilă, terenul fiind azi cu sute de gropi din loc în loc căci de aici oamenii au scos lutul necesar în confecționarea oalelor.

2. Flora satului

Cele mai cunoscute plante cu întrebuințările lor sînt: *Rotopasca*, folosită de unii oameni pentru vindecarea bubei vînată sau așa numita „zgaină”. *Zaleșul*, a cărui frunze se folosesc la durerile de stomac. Frunzele se culeg în iunie și iulie. *Fereguța*, este o plantă a cărei alune se culeg prin august, se folosește pentru vindecat vătămăturile. *Iarba grasă* folosită pentru vindecat buboai. *Iarba lui Talin* de la care oamenii folosesc rădăcina pentru vindecat vătămăturile și se culege în iulie. *Iarba crestată* a cărei frunză este folosită pentru vindecat tăieturile și rădăcina pentru vătămătură. Oamenii spun că folosind această plantă carnea se prinde la loc. Se culege în septembrie. *Pieptul pămîntului* de la care oamenii folosesc rădăcina pentru vătămătură. Se cu-

lege în septembrie. *Coadă șoricelului* folosită pentru vindecarea crăpăturilor de pe sinul femeii. Florile se culeg vara și frunzele prin septembrie. *Păpădia* bună pentru înlăturarea petelor de pe față. Se culege floarea în aprilie. *Scaiul*, a cărui frunză se folosește pentru înlăturarea asmei. Se culege în luna mai. *Mușețelul* bun pentru digestie. *Brusturele* a cărui rădăcină este folosită contra mătreții părului și contra căderii părului. Rădăcina se culege în iulie. *Căptălanul* a cărui frunză se folosește pentru vindecarea durerilor de piept. Se culege în iulie. *Borzul* ale cărui frunze se folosesc la durerile musculare. Frunzele se culeg în luna august. *Sunătoarea* — se folosește toată planta culeasă în iunie, la eliminarea limbricilor. *Izma* a cărei frunze se culeg în august și se folosește în durerile de pîntece. *Torțelul* bun pentru înlăturarea încuierii și contra gălbînării. Se culege în iulie. *Salcîmul*, a cărei floare se folosește la ceai contra durerilor de cap. *Teiul* a cărui floare se culege în iunie se folosește ca ceai pentru liniștirea nervilor. *Pomișorul* se folosește pentru viermii intestinali. Se culege toată planta în septembrie. *Luminărica* a cărei floare se culege în iulie și se folosește la cataplasmă pentru bube. *Schipăr* a cărui frunze se folosește pentru înlăturarea vătămăturilor. Frunza se culege în iulie. *Furuslău* a cărui floare culeasă în august se folosește contra vătămăturilor. *Tintoria* (centaura) se folosește contra frigurilor și ceaiul face foame. Se culege floarea în iulie. *Nalba* a cărei floare se folosește în cazurile de încuiere, se culege în iulie. *Limba mielului* a cărei floare se folosește ca ceai contra răcelii. *Socul* a cărui floare se culege în luna iunie și se folosește contra răcelii și contra tusei. *Nucul* a cărui frunze se folosește la băi contra reumatismului. Frunza se recoltează toamna. *Macul sălbatic* a cărui floare se folosește contra tusei măgărești. Floarea se culege în iulie. *Jneapănul* a cărui boabe se culeg în septembrie și se folosesc contra asmei. *Mărul lupului* a cărui frunze se culeg în octombrie și se folosește pentru buboaiie. *Măceșul* a cărui frunze se culeg în iunie și se folosește de către anemici pentru acăpăta sînge. *Potbălul* a cărui frunză se culege în august și se folosește la durerile de piept, cataplasme. *Iarba neagră* se folosește pentru buboaiie. *Porumbul* de la care se folosește mătasea ca medicament pentru ieșirea udului. Se recoltează în august. *Cireșul*, de la care se folosesc cozile pentru preparat ceai diuretic. *Busuiocul* a cărui frunze se culege în iunie și se folosește ca ceai contra gălbînării. *Bujorul* al cărui rădăcină culeasă în iulie se folosește contra tusei. *Stearul* a cărui fruct se folosește pentru sporirea sîngelui la oamenii slabi de sînge. *Cucuta* de la care se folosește frunza de către cei care suferă de umflătură. *Via* a cărei frunză se folosește la scursul, puroiului din buboaiie. Se culege în iunie. *Stevia* a cărei frunze se folosesc de cei cărora li se coc picioarele. Se culege în august. *Strigoaia* de la care se folosește rădăcina contra riiei, se recoltează în octombrie. *Rotilăteaua* a cărei frunză se folosește la stîrpit pureci, se culege în iunie. *Zmeurul* de la care se folosește frunza la înlăturarea mîncărimei de pe piele. Se culege în iunie. *Cartoful* de la care se folo-

sește fructul contra bubelor de cap, bubelor dulci. Se recoltează în septembrie. *Buruiana otrăvitoare*. Crește pe baltă și se recoltează numai frunzele în iunie și iulie. Ea face rană.

Alte plante care se găsesc în hotarul comunei Cărpinet, sint: Mimina, Muhar, Feregă, Fragi, Coada șoricelului, Romanița, Brîndușa, Dumbravnic, Busuiocul cîmpului, Cașul popii, Iarbă de turiță mare, Mărar sălbatic, Coada calului, Săpunărița, Cimbrisor, Plumănărică, Coada vacii, Părul porcului, Săcărica, viorele, cocoșei, cătușnica, iarbă roșie, trifoi iepuresc, trifoi, ochii broaștelor, jinărița, trifoi de baltă, sunătoare, clopoței, gura leului, ghearele ursului, sporic, spînz, milior, brebeni, călugări, neghină, albastrele, căpșuni, arnică, urzică, urzică moartă, odolean, paștele găinilor, măcriș, sinziene, pălămidă, crusin, scai, talpa giștei, mur, păllăgină, măsălarită, lăcrămioare, ghiocci, lalele, panseluțe, mușchiu, solovîr, cucuta, pătrunjelul cîmpului, opsigă, ciapa ciorii, miază-noapte, siminic, iarba spurcului, mațele găinilor, brădișor, stîr sălbatic, sclăbănog, cinepioară, iarbă tîrîitoare, torțel, iarba vîntului, laptele ciinelui, trestie, anglicei etc.

3. Prepararea vopselelor din plante.

În Cărpinet exista obiceiul străvechi de-a prepara în casă diferite vopsele din diferite plante. Astfel se folosea planta numită „roibă” sau „șolovîr”, o plantă roșie folosită la vopsitul pieilor pentru ciubotele roșii.

Iată ce spunea bătrînul Simion a Petronii:

— „Planta înflorită cu frunză cu tot se introducea într-un ciubăr, peste care se turna apă caldută. O lăsa să stea în apă cîteva minute, o scotea de aici și turnîndu-o într-un sac o storcea puțin iar apa o arunca. Odată terminată această operație, buruienile se introduc din nou în apă și se fierb. După ce au fiert bine, apa se colorează. Se toarnă plantele cu conținut cu tot în pielea cusută în formă de burduf. Se clătește și se lasă așa pînă la răcirea completă, apoi se desface pielea și se întinde la uscat la umbră.”

Culoarea neagră, se folosește pentru colorarea firelor de lînă, la țesăturile de lînă pentru cioareci sau suman. Ea se obține din frunză verde de arin prin fierbere. În soluția obținută se înmoaie țesătura sau firele și se ține cîteva ore după care se scoate și se pune la uscat la soare.

Tot o culoare negricie se obține și din fiertură de coji de nuci verzi. Se folosește la colorarea țesăturilor sau a firelor.

4. Vatra comunei Cărpinet, locuința și gospodăria — 1943

După cum am mai arătat, vatra acestei localități este situată în lungul cursului de apă a Crișului Negru. Dar este nevoie să se mai cunoască unele amănunte legate de împărțirea localității în crînguri,

deși nu sînt prea distanțate unele de altele. În partea din spre satul Lehecenii, începînd de la crucea drumului, acest crîng poartă numele de „Cobești” iar partea de localitate de la crucea drumului în jos sub numele de „Iencești” unde predomină familiile cu numele de „Ienciu”. Partea comunei din spre Vașcău se împarte după numele familiilor în „Minculești”, „Lăslăiești” și „Todorănești” nu prea distinct unele de altele. În vremuri mai îndepărtate existau trupurile de pămînt care aparțineau unor familii cu același nume, de la care au rămas și denumirile distincte.

Acum 20—30 de ani casele erau în majoritate din lemn acoperite cu șindrilă sau țigla, case care astăzi, în anul 1966, nu mai există. Oamenii și-au construit case noi. Situația anexată cu date culese în urma unui recensămînt în acest scop executat în anul 1943 arată că existau la acea dată 152 case cu 153 gospodării cu un număr de 672 locuitori ce locuiau în case după cum urmează: în 123 case de lemn, 24 case de cărămidă nearsă (chirpici) și numai în 3 case din cărămidă arsă iar 2 case erau din piatră. În anul 1943 în comună existau 60 de case cu o singură încăpere, 72 case cu două încăperi, 12 case cu trei încăperi (socotind și tinda) 3 case cu 4 încăperi și 3 cu 5—12 încăperi (între care intră clădirile publice ca notariatul și școala, casa parohială). Din totalul caselor 9 case aveau adăugiri de bucătărie, 18 aveau cămară, 35 pivnițe. Se vede de aici că majoritatea oamenilor își țineau lucrurile în camere sau pe afară prin șuri. Pentru a putea judeca situația în care trăiau oamenii este nevoie să luăm în considerare și dependențele ce le aveau. În 1943 existau 95 gospodării care aveau grajd cu șură 15 gospodării aveau șură cu grajduri, două gospodării aveau cămară separat, 51 aveau cocină, 41 aveau cotețe și 21 aveau cuptoriște (o încăpere cu cuptor de pîine). Aici observăm că multe case nu aveau dependențe strict necesare, 144 case au acoperișul din țigla iar 38 sînt acoperite cu șindrilă. Înainte vreme mai erau case acoperite cu paie dar în ultima vreme au fost înlocuite cu țigle. Cu paie au rămas doar 37 de dependențe, cu șindrilă 97 de dependențe, cu țigle 94 și 4 dependențe cu stuf.

Este important să se cunoască cu ce se pardoseau casele în care trăiau oamenii. Din totalul de 152 case, 136 aveau pe jos pămînt bătut, 16 case erau pardosite cu scînduri. Trebuie să menționez că fiecare gospodărie are grădina casei împrejmuită cu gard de nuiele.

Fiindcă ancheta întreprinsă s-a efectuat iarna am văzut că numai în 4 cazuri am găsit oameni locuind unul într-o cameră, 28 de cazuri locuiesc doi într-o cameră, 34 cazuri dorm cîte 3 într-o cameră, 45 cazuri cînd dorm cîte 4 într-o cameră, 35 cazuri cînd dorm cîte 5 într-o cameră, 15 cazuri cînd dorm 6 într-o cameră, 4 cazuri cînd dorm 7 într-o cameră, două cazuri cînd dorm cîte 8 în cameră și un caz cînd dorm 9 în cameră.

Oamenii din Cărpinet au curțile caselor destul de mici din lipsă de pămînt suficient pentru agricultură. La anchetă am găsit 59 cazuri

în care curțile au între 100—150 mp., 50 cazuri cu 150—350 mp și 32 cazuri cu 350—800 mp. Din totalul curților 99 curți sînt îngrijite și 42 neîngrijite unii nici nu le au. Din numărul gospodăriilor sînt 98 care deschid ferestrele să aerisească mai ales dimineața, 55 nu le deschid nici iarna. Vara toate le deschid.

Din numărul total de gospodării 31 au ateliere de olărit (în casă sau ateliere anume). Am găsit 12 case nelipite; 16 nevăruite, 136 văruite în exterior iar în interior 49 gospodării unde văruiesc de 1—2 ori pe an și în 100 gospodării se văruiesc de 3—4 ori pe an.

Toate acestea erau înainte de 1944 începînd cu 1944—1966 oamenii și-au schimbat modul de viață, datorită condițiilor noi mai bune în care trăiesc. Aproape fiecare gospodar astăzi are casă nouă cu mai multe camere, în majoritate cu mobilă nouă. Oamenii și-au schimbat și portul și felul de-a privi viața. Toți trăiesc mai bine, mai curați, se hrănesc mai bine și au un dispensar la dispoziție. Au cămin cultural și școală nouă, bibliotecă comunală, cooperativă, cu un cuvînt civilizația a pătruns în casele lor. Din 1948 au lumină electrică.

5. Locuitorii satului în anul 1943

Tabloul familiilor în anul 1943 în Cărpinet

Neamurile	Famiiliile Nr. casei	Total
Laslău	1, 2, 76, 108, 109, 105, 116, 117, 118, 119, 124, 132, 133	15
Micula	5, 6, 31, 43, 74, 83, 111, 112, 125, 127, 128, 129, 139.	16
Todoran	110, 115, 123, 123, 138, 139, 139, 141, 142, 142, 144, 145.	12
Ienciu	7, 8, 9, 9, 10, 14, 15, 15, 19, 20, 21, 29, 35, 46, 47, 48, 51, 53, 55, 59, 63, 64, 71, 75, 79, 80, 82, 89, 91, 92, 93, 95, 96, 97, 98, 100, 102, 101, 103, 104, 105, 106, 107, 121, 126, 143	48
Farcaș	4, 134, 135, 135, 136.	5
Forton	27, 33, 34, 39, 40, 41, 99, 120.	8
Morar	11, 12, 13.	3
Boleac	28, 52, 52, 54, 55, 56, 57, 60, 61.	9
Hoza	17, 18, 22, 23, 78, 88, 99.	7
Teaha	10, 25	2
Baba	3.	1
Terme	32, 43	2

Neamurile	Famiile Nr casei	Total
Mercea	36, 94	2
Rengle	38, 38	2
Simedrea	16.	1
Moș	67	1
Stiole	44, 44	2
Țiple	65, 66, 69, 70, 113.	3
Ivancea	45, 49, 59.	5
Moțica	85	1
Sarca	26	1
Sabău	86	1
Todor	73	1
Nemeș	68	1
Radac	72, 72	1
Petran	81	1
Cătrana	24	1
Micle	30	1
Cuc	37	1
Popescu	20	1
Culda	—	1
Haica	62	1
Creț	99	1
Borțiș	117	1
Ciocan	122	1
Suciu	131	1
Bogdan	137	1
Stan	149	1
TOTAL:		163

6. Starea economică a locuitorilor în anul 1943

După cum am mai arătat suprafața comunei Cărpinet este de 8,343 kmp. din care repartizată pe feluri de teren este următoarea: 197,68 ha pământ arabil, 54,83 ha fînațe, 342,99 ha pășune, 175,17 ha pădure, 2 ha livezi, 41,20 ha clădiri și alte feluri de teren 20,46 ha.

În anul, 1943 s-au însămînțat următoarele suprafețe: cu grîu 84 ha, cu porumb 50 ha, cu ovăz 6 ha, cu orz de primăvară 3 ha cu cartofi 10 ha, grădini de legume și zarzavat 8 ha și 7 ha cînepă. Oamenii mai au 18 ha pământ arabil în hotarul altor sate.

Cercetînd ramura pomicolă am aflat din declarația locuitorilor că există 986 meri, 210 peri, 1 142 nuci, 4 334 pruni, 35 cireși, 15 vișini,

104 duzi, 5 piersici și 92 butuci de viță de vie. Anual se fabrică, bine înțeles cînd este recoltă, 3 000 l de țuică, 960 kg magiun, 520 kg poame uscate. Cînd este an roditor oamenii recoltează 60 000 kg fructe, 80 000 kg nuci. În ultimul timp s-au tăiat mulți nuci.

În anul 1943 a fost o recoltă medie de 1,400 kg grîu la ha și 1 200 kg porumb.

Producția pămîntului este insuficientă pentru hrana populației. Deficitul de cereale îl procură de la cîmpie în schimbul produselor lor.

Repartiția oamenilor pe categorii de ocupații principale și secundare

OLARI: (familii)

1. Boleac Tănase
2. Fortan Ioan
3. Mercea Petru
4. Rengle Teodor
5. Fortan Irimie
6. Terme Aron
7. Micula Maxim
8. Tipe Ștefan
9. Tipe Traian
10. Boleac Ioan
11. Boleac Petru
12. Boleac Vasile
13. Boleac Nicolae
14. Ienciu Iulian
15. Boleac Crăciun
16. Ienciu Petru (Pătrula)
17. Ienciu Crăciun
18. Mercea Simion
19. Ienciu Alexandru
20. Forton Nicodim
21. Ienciu Mitru
22. Todoran Gheorghe
23. Laslău Traian
24. Farcaș Anton
25. Farcaș Cornel

CISMARI PERMANENȚI

1. Ienciu Petre a Burdului
2. Ienciu Aurel Maxim
3. Nicula Nicolae

4. Todor Vasile
5. Ienciu Adam

**CIUBOTARI SEZONIERI ȘI
AMBULANȚI:**

1. Ienciu Nicolae a Giurii
2. Ienciu Dumitru
3. Forton Ioan
4. Ienciu Gheorghe a Burdii
5. Ienciu Maxim
6. Todoran Alexandru
7. Ienciu Moise a Giurii
8. Ienciu Cornel a Maxim
9. Ienciu Pasc
10. Ivancea Nicolae

MORARI:

1. Laslău Vasile
2. Laslău Traian
3. Micula Vasile
4. Ienciu Marc
5. Morar Dumitru
6. Micula Ilisie
7. Micle Dochia
8. Mercea Petru
9. Micula Adam

FIERARI:

1. Micula Traian
2. Micula Petru

3. Todoran Leontin
4. Micula Adam

COJOCARI:

1. Ienciu Ioan al Pițului
2. Micula Ioan a Bacii
3. Bunta Petru
4. Micula Vasile a Marcului

SUMĂNARI:

1. Ienciu Teodor a lui Aron
2. Ienciu Toma a lui Todor
3. Ienciu Ioan
4. Todoran Alexandru

CROITORI:

1. Ienciu Sever

ROTARI ȘI LEMNARI:

1. Micula Aurel
2. Laslău Aurel
3. Laslău Traian
4. Ienciu Petru
5. Ivancea Forton Nicolae

ZIDARI:

1. Horza Vasile

CĂRĂMIDARI:

1. Catrana Nicolae

VĂRARI:

1. Laslău Vasile
2. Laslău Leontin
3. Laslău Ioan Ditu
4. Petran Aurel
5. Ienciu Moise
6. Laslău Ioan a Dodii
7. Todoran Aurel
8. Todoran Blagu

COMERCIANȚI SEZONIERI:

1. Boleac Crăciun (olar)
2. Boleac Tănase "
3. Mercea Petru "
4. Tipe Ștefan "
5. Forton Valer "
6. Creț Mihai "

MUNCITORI AGRICOLI:

1. Baba Saveta
2. Farcaș Ioan
3. Micula Gheorghe
4. Ienciu Augustin
5. Morar Nicolae
6. Morar Petru
7. Penciu Pasc
7. Ienciu Pasc
8. Ienciu Florea
9. Hoza Floarea
10. Hoza Dilinca
11. Boleac Tănase
12. Terme Gheorghe
13. Fortan Ștefan
14. Ienciu Ioan
15. Fortan Moise
16. Stiole Nicolae
17. Tipe Floare
18. Ienciu Aron
19. Tipe Ștefan
20. Ienciu Tinu
21. Ienciu Balint
22. Boleac Petru (olar)
23. Boleac Maria
24. Boleac Ana
25. Ienciu Petru (Pătruleac)
26. Ienciu Verona
27. Ivancia Ioan
28. Ivancea Saveta
29. Moș Ioan
30. Nemeș Saveta
31. Ivancea Traian
32. Ivancea F. Nicolae
33. Radac Mihai

34. Hoza Gheorghe
35. Ienciu Traian
36. Ienciu Teodor
37. Hoza Gheorghe
38. Ienciu Aron
39. Hoza Crăciun
40. Ienciu Aurel a Giuchii
41. Mercea Simion (olar)
42. Ienciu Alexandru (olar)
43. Ienciu Nicolae (ciubotar)
44. Ienciu Ioan (ciubotar)
45. Ienciu Moise (ciubotar)
46. Ienciu Cornel (ciubotar)
47. Ienciu Mitru (ciubotar)
48. Ienciu Pasc (ciubotar)
49. Ienciu Gheorghe
50. Laslău Vasile
51. Todoran Tănase
52. Micula Petru
53. Micula Ioan
54. Ivancea Nicolae
55. Bortiş Adam
56. Todoran Traian
57. Laslău Blaga (vărar)
58. Oancea Gheorghe
59. Laslău Ioan (vărar)
60. Forton Aurel
61. Ciocan Alexandru
62. Ienciu Tănase
63. Laslău Traian
64. Ienciu Gheorghe
65. Micula Traian a Genei
66. Micula Melentie
67. Micula Ioan
68. Laslău Cristina
69. Farcaş Cornel

70. Bogdan Adam
71. Todoran Nicolae
72. Todoran Mitru
73. Ienciu Marc
74. Tudoran Ştefan
75. Tudoran Alexandru

FUNCȚIONARI:

1. Moțica Aurel învățător
2. Moțica Paula învățătoare
3. Sabău Ioan notar
4. Sarca Ioan notar
5. Boca Nicolae profesor
6. Laslău Nicolae func. PTT
7. Laslău B. „
8. Bogdan Aurel „

PENSIONARI:

1. Sabău Alexandru învățător
2. Ioan Popescu secția de inv.

STÎNJENARI:

1. Rengle Ioan (olar)
2. Rengle Gheorghe (olar)
3. Ienciu Balint
4. Terme Trița
5. Ienciu Culina
6. Ienciu Palatin
7. Ienciu Gheorghe
8. Moş Ioan
9. Moş Gheorghe
10. Ienciu Crăciun

Din ancheta noastră asupra cantității de cereale de care au nevoie oamenii în cursul unui an, din declarația lor reiese că pe lângă producția lor mai au nevoie de 903 quintale de grâu, 775 quintale de porumb. De unde procură oamenii aceste cantități de cereale necesare? Aceste cantități de cereale se procură de la cîmpie în schimb de produse, pe oale, fructe sau bani. Unii le procură de pe piețele din Vașcău, Beiuș sau Tinca.

Munca oamenilor pe ogor se face de fiecare gospodărie după cum crede fiecare bazat pe cunoștințele dobândite în contact cu solul, cu scopul de-a scoate maximum. Unii gospodării fac ogor de cu toamnă pentru cartofi și mai rar pentru porumb. Griul îl seamănă în arătură adincă de 15 cm. Se folosesc pluguri cu grindei din lemn. După semănat se grăbează semănătura pentru ca să se astupe boabele. Primăvara griul se plivește de buruieni cu ajutorul unei unelte numită „otic”. După cum am arătat pentru porumb nu se obișnuiește să se facă ogor de toamnă. Primăvara se ară de obicei în țelină și se seamănă, tot prin împrăștiere, după care se grăbează. Când porumbul are 3—4 frunze se sapă prima dată, iar când a crescut de 30—40 cm, se prășește a doua oară și se mușuroiește. Printre porumb se obișnuiește să se semene fasole și dovleac, pentru a avea mai multe produse. Porumbul cel mai des folosit este soiul „dintele calului”, iar la griu cel cu „țepă” și „tuns”. Semănatul porumbului se face pînă pe la 15 mai, iar griul pînă pe la începutul lui noiembrie.

Pentru îngrășarea pămîntului se folosește gunoiul de vite și mai rar cel din comerț. Aci se simte lipsa îngrășămintelor pentru cereale. Din practică, țăranii știu că nu e bine să se semene aceeași cereală în mai mulți ani consecutiv pe același teren. Ei obișnuiesc să lase pămîntul să odihnească după griu și să se lase pentru fin. Asolamentul obișnuit mai mult este următorul: după țelină se seamănă porumb sau cartofi, după porumb și cartofi griu și apoi se lasă pentru finațe un an sau mai mulți ani.

Legumicultura este puțin practică. Nu produc nici strictul necesar, deși ar putea face aceasta. Gospodăriile se aprovizionează cu legume și zarzavat, în bună parte de la piața din Vașcău. Munca oamenilor în gospodărie ocupă numai o mică parte din timpul anului, așa că rămîne mult timp disponibil pentru alte munci ca: cizmăria, olăria, vărăritul etc. Varietatea ocupațiilor se poate vedea din situația populației arătaată mai sus, care a fost alcătuită în urma unei andhete în acest scop.

Creșterea vitelor face parte integrantă din gospodăria țăranului. (Din nenorocire situația cu anchetarea creșterii vitelor s-a pierdut cu ocazia trecerii trupelor pe aici în 1944). De la vite, gospodăriile adună gunoiul necesar îngrășării pămîntului. Numărul vitelor pe întreg satul este mic în raport cu suprafața pășunii comunale. Aici menționăm că și pășunea în majoritate este acoperită cu spini. Cauza care face ca oamenii să nu crească vite este lipsa nutrețului în timpul iernii, deoarece unii cumpără vite primăvara și le vînd toamna. Țăranii sînt puși în dilemă: sau seamănă cereale și nu au fin suficient fiind nevoiți să cumpere fin, sau dacă lasă mai mult pămînt pentru fin și nu seamănă cereale, trebuie să cumpere mai multe cereale. De aici rezultă faptul

că peste iarnă gospodarii țin mai puține vite; le cumpără primăvara, le pasc pe iamaș și le vînd toamna. Vitele cornute sînt de rasă „zimenthal”. În ultimii ani au apărut în cîteva gospodării bivolița pentru avantajul următor: 1. — se folosesc pentru lapte și la jug. 2. — rezistă la îmbolnăviri, 3. — sînt mai puțin pretențioase la mîncare. Hrana vitelor pentru vară este iarba verde iar pentru iarnă este finul natural. Trifoiul, și lucerna se seamănă în puține gospodării. Aceste furaje nu durează mulți ani. Menționăm în mod special că aproape toate gospodăriile țin capre. În 1943 existau numai 6 bivolițe în întreg satul.

Pomii sînt puțin cultivați în raport cu posibilitățile. Mai mult se cultivă prunul și nucul. Rodesc la 2—3 ani din cauză că aici primăvara suflă un vînt rece dinspre nord, chiar în timpul înfloririi lor, care de cele mai multe ori compromit recolta. Merele sînt puține. Nu acopăr nici nevoile oamenilor. Prunele se folosesc mai mult pentru țuică și puțin pentru marmeladă sau ca prune uscate. Soiurile de mere sînt ionatanul, batulul, șiculane, molduane și roșioare. Din soiurile de pruni cei mai răspîndiți sînt prunii carandani, prunele rotunde (bune pentru vinars) și mai puțin prunele bistrife. Vinarsul se consumă în gospodărie.

Dintre pomii roditori cel mai rentabil este nucul. El merge foarte bine în aceste locuri și aduce cîștig oamenilor.

În comună sînt 6 mori, din care 2 au cîte 2 perechi de pietre. Macină anual circa 35—40 vagoane, ceea ce nu se întîmplă fiindcă nu funcționează continuu. În timpurile mai vechi tot aici măcinau și satele: Călugări și Izbuc. Astăzi mai sînt mori și în alte părți. O altă ocupație a oamenilor mai este și vărăritul. Sînt 7 cuptoare pentru ars var a un vagon și încă 8 cuptoare a 25—50 quintale. Cei mai mulți vărari sînt în partea satului numită „Miculești”. Anual în medie se produc 70—80 vagoane. Varul se vinde la cărauși care îl transportă cu căruța la cîmpie sau prin alte sate și la oraș. O varniță de 10 tone se arde în 6—7 zile și consumă 30 metri steri lemne. Lemnul se cumpără din satele vecine: Criștior, Călugări, Izbuc. Pădurile din jur fiind exploatare de diferiți antreprenori, lemnul este din ce în ce mai greu de achiziționat. Astfel din cauza lipsei de combustibil, arderea varului în viitor va fi tot mai anevoioasă.

O altă ocupație a oamenilor, ce se practică din cele mai vechi timpuri este olăritul. Astăzi se vîd mii de gropi din care s-a extras lutul necesar confecționării oalelor, ceea ce indică practicarea acestei meserii din timpuri îndepărtate. Astăzi numărul olarilor este cu mult mai redus, oamenii căutînd și alte mijloace de trai, mai ales după 1919. Lipsa de mașini în această meserie face ca munca să fie grea și istovitoare. Oalele se transportă cu căruțele cîte 400—600 de bucăți de căruță. Olarii care nu au vite de tras sînt cei mai săraci. Ei vînd oalele

la cărăușii din Vărzari, care se ocupă cu transportul lor. Olarul face o muncă ce nu-i asigură existența. Această meserie este transmisă din tată în fiu.

În comună mai sînt și cîțiva cizmari. Odinioară, bătrînii spun că erau mulți ciubotari care se ocupau cu confecționarea ciubotelor. Astăzi mai sînt cîțiva sub denumirea de cîrpenți ambulanți, adică cizmari ambulanți care toamna pleacă în satele județului Arad și în satele din jur, după ce au terminat cu muncile agricole. Ei stau pînă primăvara la aceste munci sezoniere și numai din cînd în cînd mai revin acasă și mai aduc cele necesare familiilor lor. Primăvara cînd se începe munca cîmpului ei se înapoiază la casele lor. Se povestește că în crîngul Jencești erau cei mai mulți ciubotari și lucrau cizme roșii vopsite de ei cu o vopsea preparată de ei dintr-o plantă numită „roibă”. Tot ei argăseau și pieile.

În comună mai sînt: cojocari, sumănari, croitori. Cojocarii lucrează mai mult în comună și mai rar ca ambulanți. Sumănarii, care lucrează sumane și cioareci se deplasează în diferite părți ca și ciubotarii. Pleacă toamna și se înapoiază primăvara. În partea de jos a comunei, spre Vașcău, sînt mai mulți rotari, fierari, vărari, care au de lucru permanent. De notat este că toți meseriașii lucrează și la munca cîmpului. Este de subliniat faptul că în ultimul timp tineretul se îndreaptă spre meserii, comerț și școli ceea ce arată o tendință spre cultură. Școala îndrumă tineretul tot mai mult spre școli și meserii fiindcă în agricultură nu-și pot găsi existența.

Unii locuitori se ocupă cu munca sezonieră la pădure în timpul cît gospodăria nu are nevoie de brațele lor. Alții se îndeletnicesc cu cărăușia și comerțul restrîns cu cereale. Privind în general ocupația locuitorilor observăm că oamenii au ocupație mixtă pentru ca să-și câștige existența.

În gospodărie nu se produce pentru desfacere untul, brînză, ouăle, păsări, decît în cantități neînsemnate. De asemenea aici nu se cresc viermi de mătase. Abia sînt cîțiva stupi în sat.

Femeile au început să cumpere de la șatră, din comerț lucruri care și le pot confecționa ele.

Examinînd situația financiară a gospodăriilor se constată că unii se împrumută cu bani pentru care plătesc dobîndă de 100% la cămătari. Din examinarea unor bugete familiare putem vedea sursa de venit și necesitățile unor familii.

Ar fi foarte interesantă o cercetare actuală asupra ocupațiilor oamenilor din Cărpinet care comparată cu situația din trecut ar putea

evidenția saltul calitativ ce l-au făcut oamenii și schimbarea în felul lor de viață.

Într-o zi de sărbătoare, dacă străbați satul Cărpinet de astăzi constăți că oamenii sînt bine îmbrăcați și se hrănesc bine, au alte vederi despre lume și viață, participă la căminul cultural, la bibliotecă. Din discuțiile cu ei vezi saltul calitativ cultural ce l-au făcut față de anii dinainte de al doilea război mondial. Binefacerile regimului socialist se simt peste tot.