

# ȚESĂTURILE DE LINĂ DIN ȚARA CRIȘURILOR

DE  
ELENA GRIGORESCU

Industria casnică textilă a asigurat întotdeauna pentru fiecare gospodărie întreaga gamă de țesături, pentru uzul zilnic, pentru îmbrăcăminte, pentru împodobirea interiorului. Ca și celelalte laturi ale artei noastre populare, țesăturile constituie un capitol deosebit de important pentru dezvoltarea culturii și artei românești.

În prezenta lucrare ne vom ocupa de țesăturile de lână aflate în colecția secției de etnografie a Muzeului Țării Crișurilor și care poartă denumirea de: țoluri, cergi, ponevi.

Așezările din Țara Crișurilor sînt foarte vechi, atestate arheologic din antichitate iar în documentele scrise sînt menționate încă din secolul XI<sup>1</sup>. „Cred că se poate afirma cu deplină certitudine că mai toate orașele pomenite documentar la anii menționați în dreptul fiecăruia sînt mai vechi cu ani și ani decît cea dintîi mențiune. Din numeroase motive pomenirea documentară a întîrziat un oarecare timp, mai scurt sau mai îndelungat”<sup>2</sup>. Oamenii din aceste locuri „practicau toate îndeletnicirile unei societăți civilizate de civilizație agrară, mai ales în primele veacuri: agricultura îmbinată cu creșterea vitelor și păstoritul”<sup>3</sup>.

În încercarea stabilirii vechimii confecționării țesăturilor de lână s-a întîmpinat greutăți, deoarece fiind confecționate din materiale perisabile, n-au rezistat trecerii veacurilor, ceea ce a făcut imposibilă redarea imaginilor pe o perioadă îndelungată. „Numeroase vestigii scoase la iveală cu prilejul săpăturilor arheologice — greutăți pentru războiul de țesut și chiar fragmente de țesături — constituie dovada peremptorie că meșteșugul torsului și țesutului este de veche tradiție la noi. În afară de capetele de rășchitori din corn de cerb și fibrele textile descoperite la Garvăn-Dinogetia, pe baza altor urme scoase la iveală în cadrul aceluiași

---

<sup>1</sup> Coriolan Suciu, *Dicționar istoric al localităților din Transilvania*, vol. I—II, București, 1967.

<sup>2</sup> Ștefan Pascu, *Voievodatul Transilvaniei*, vol. I, Cluj, 1971, p. 240.

<sup>3</sup> *Ibidem*, p. 399.

șantier s-a ajuns la concluzia că războiul de țesut orizontal era cunoscut încă din prima jumătate a secolului al XI-lea<sup>4</sup>.

În săpăturile efectuate de cercetătorii din Oradea, în județul Bihor, s-au găsit greutăți de lut de diferite tipuri (piramidale, conice, tronconice) unele ornamentate. Majoritatea acestora apar întotdeauna în contexte de foc — resturi de ardere. Cele de dimensiuni mai mici și plate pot fi socotite greutate pentru întinderea firelor la războaiele de țesut. Resturi sigure ale practicării țesutului sînt fusaiiolele găsite în toate așezările: Oradea, Salca, Suplacul de Barcău (neolitic), Otomani, Sălacea, Girișul de Criș (bronz), Berindia, Tășad, Oradea (daci). S-au mai găsit ace de os unele ornamentate, de la Sălacea, Derșida, Girișul de Criș, ace de bronz cu ureche în cantități mici la Tășad. În săpăturile de la Oradea, Suplacul de Barcău, Peștiș (neolitic) s-au găsit funduri de vase imprimate cu țesături<sup>5</sup>. Într-un act de danie emis în 1169 se întărește minăstirii Sîniob posesiuni asupra mai multor sate. Se menționează cu această ocazie pe lingă satele bihorene respective și numărul locuitorilor, mai ales numărul meseriașilor acestei mănăstiri<sup>6</sup>. Din șirul acestor meșeriași remarcăm prezența piuarilor. În secolul al XIV-lea episcopul de Oradea dăruiește mai multe pămînturi conventului Sf. Ana din Velența și „două pive zidite în Olosig pe riul Vezens, după un meșteșug nou, într-un șant sau albic nouă”<sup>7</sup>. Documente medievale din primele secole ale mileniului nostru amintesc adesea piuarii (și implicit pivele de bătut postav) în satele bihorene. La sfîrșitul secolului al XVI-lea sînt deja amintite distinct cîteva din produsele îndeletniciei țesutului. Astfel, „la Poiană se înregistrează și cît trebuie să plătească cnezul după moară: o cergă sau pătură (lodicem vel tegulam), iar în inventarul topitoriei de cupru de la Băița sînt pomenite printre alte obiecte: o rudă pentru haine; două bucăți de postav\* netrebnic<sup>8</sup>.

Cele mai vechi țesături de lînă au fost țolurile, aceasta fiind demonstrată prin existența pivelor, știut fiind că țolul are o tehnică de prelucrare specifică — bătutul la piuă.

Cu toate că țesutul era cunoscut din secolul al XI-lea „cele mai vechi țesături cu caracter decorativ păstrate în țara noastră provin din secolul

<sup>4</sup> Georgeta Stoica, *Interiorul locuinței țărănești*, București, 1973, p. 28.

<sup>5</sup> Informație primită de la Nicolae Chidioșan și Doina Sava-Ignat, muzcografi principali la secția de istorie a Muzeului Țării Crișurilor.

<sup>6</sup> *Documente privind istoria României*, veacul XI, XII, XIII, C, Transilvania, București, 1951, vol. I, (1075—1250), p. 5.

<sup>7</sup> Titus Roșu, *Așezări orădene de pe dreapta Crișului Repede, pînă la jumătatea secolului al XVI-lea*, în revista Țara visurilor noastre, editată de Liceul „Emanuil Gojdu”, Oradea, seria a III-a, aprilie—iunie, 1975, p. 19.

\* Sigur acest postav era de proveniență rustică, căci altfel conscriptorul ar fi scris că e vorba de un postav de calitate sau adus din alte părți.

<sup>8</sup> D. Prodan, *Iobăgia în Transilvania în secolul al XVI-lea*, vol. II, București, 1968, p. 852, 856.

al XVIII-lea<sup>9</sup>. Pieseile pe care se bazează această lucrare datează de la sfârșitul secolului al XIX-lea începutul secolului al XX-lea.

Toate fazele de prelucrare a materiei prime de la tunsul oilor, de la cultivarea cînepii, pînă la tors și vopsit, se petreceau în gospodăria țărănească. De aici și numele de industrie casnică textilă.

Textilele de lână de pe Crișuri fac parte din categoria textilelor țesute de tip „Karamani”<sup>10</sup>. Ele poartă numele de țoluri, cergi și ponevi și se deosebesc prin tehnică și ornament. Erau folosite numai ca acoperămînt de pat și nu pentru împodobirea pereților ca în Oltenia, Muntenia și Moldova. Probabil de aceea aici nici nu întîlnim denumirea de scoartă, care folosită în Oltenia, Muntenia și Moldova are sensul de „înveliș al pereților”<sup>11</sup>. Pieseile cele mai vechi au fost confecționate numai din lână, aveau și urzeala și băteala din lână, ceea ce le conferea o valoare deosebită, lina avînd calități specifice: suplețe, strălucire și elasticitate. La începutul secolului nostru pe lingă cînepă începe să se folosească bumbacul, materie folosită de multe ori ca urzeală. Țesutul se făcea în războaie orizontale, care se găsesc și azi aproape în fiecare casă. Din cauză că războiul era îngust, ponevile, cergile și țolurile erau confecționate din doi-trei „lați”, pentru a se putea obține mărimea necesară pentru acoperirea patului. Datorită îmbinării „laților” țesuți separat, apar uneori asimetrii în orînduirea motivelor.

Țolul era confecționat în război numai din lână. Lungimea țolului era aproximativ 2,50 m. și era format din trei „lați”, fiecare lat avînd aproximativ 50 cm. Era folosit la acoperitul patului, iar cînd se uza se folosea la acoperitul animalelor. Această piesă se găsește în toată țara dar avînd alte denumiri și alt sistem de prelucrare a țesăturii (dubă, viltoare). În Țara Crișurilor țesătura era realizată în război în patru ițe. Materialul rezultat era dat la piuă în vederea îngroșării lui. Țolul era ornamentat prin învărgare. Această tehnică constă în introducerea din loc în loc după un anumit ritm a unor fire de lână de altă culoare. Învărgarea se făcea fie în băteală, în linii transversale, fie în urzeală și băteală, astfel încît aceste linii încrucișîndu-se rezulta un desen în carouri. Țesătura vîrgată, constituită din benzi de culoare mai închisă cu benzi de culoare mai deschisă, se desfășoară într-o singură direcție a cîmpului ornamental, păstrînd ritmicitatea. La țoluri învărgarea se face cu fire de culoare naturală a linii: neagră, brună, sură pe fond alb. Aceste dungi închise „vrîste” pe fondul alb al țolului dau o armonie deosebită piesei. Țolurile sînt țesături tipice pentru zonele de munte.

Cerga este confecționată în război în două ițe. Urzeala este de cînepă sau bumbac, iar băteala de lână. În ultimul timp pe Crișuri se întîlnesc

<sup>9</sup> Georgeta Stoica, *op. cit.*, p. 27.

<sup>10</sup> Paul Petrescu și Paul H. Stahl, *Scoarțe românești*, București, 1966, p. 9.

<sup>11</sup> *Ibidem*, p. 7.

cergi confecționate numai din cînepă vopsită. Cerga este formată din doi „lați“ fiecare avînd aproximativ 70—80 cm. Lungimea atîngea 2,50 m sau mai mică atunci cînd era folosită ca față de masă. Prin tehnica de ornamentare și cromatică se aseamănă cu păretarul și lăicerul din Moldova, Muntenia și Oltenia. Ornamentarea se făcea în tehnica „alesului în degete“, aleasă printre sau peste firele de urzeală. Ornamentul de bază este „vrîsta“. Motivele ornamentale sînt totdeauna dispuse în rînduri orizontale încadrate de „vrîste“ într-o culoare. Suprafețele vecine colorate diferit sînt legate între ele. Cele două fire vecine se întîlnesc pe un fir de urzeală comun. Alesul se realizează simultan cu țesutul. Motivul ales se deosebește de fondul țesăturii față de care apare mai în relief. Compoziția ornamentală este organizată pe toată suprafața fără a mai fi suspusă compartimentării, păstrînd totuși o simetrie în repetarea motivului, simetrie pe care o dă și alternanța culorilor folosite în vopsitul lîinii. În general motivele întîlnite pe cergi sînt geometrice. Sînt motive întîlnite frecvent pe toate țesăturile. Se întîlnesc mai rar motive vegetale, zoomorfe și nu vom întîlni motive antropomorfe. Motivele geometrice întîlnite mai des sînt: „prescura“, „roata“, „cîrligul“, „roata cu creastă“, „furca“, „capra“.

Poneava este confecționată din bumbac sau cînepă ca urzeală și băteală din lînă. Se țese în război în două ițe. Este formată din două fișii late de cca. 80 cm. cu o lungime de 2—2,50 metri. Există și ponevi formate din trei fișii, două egale, iar cea din mijloc cam de 20 cm., cu un ornament independent de celelalte două. Poneava prezentată aici se găsește pe Valea Crișului Alb și nu este de fapt decît „cilimul“ bănățean. „Chilimul se constituie ca tip în a doua jumătate a secolului al XVIII-lea și se diferențiază de scoartă prin introducerea chenarului ca element ordonator al motivelor decorative și prin tehnica țesutului“<sup>12</sup>. Numele îi vine de la tehnica folosită la țesut — în kilim — adică țesătură în două ițe cu fețele identice. Această alesătură pe Crișuri se numește „ales cu ghemuțul“, rezultat din faptul că se lucrează deodată cu mai multe culori de lînă. La această tehnică băteala acoperă complet urzeala. Alesul decorului se confundă cu executarea țesăturii însăși, decorul fiind constituit prin organizarea unor pete de culoare pe toată suprafața. Suprafețele colorate nu se leagă între ele, astfel că țesătura apare cu tăieturi acolo unde urmează o altă culoare. Folosirea acestei tehnici dă motivului un contur în lînii și unghiuri drepte, folosit chiar și pentru motivele vegetale, care apar ca niște figuri geometrice.

După compoziția ornamentală ponevile din colecția secției de etnografie a Muzeului Țării Crișurilor sînt de mai multe tipuri:

1. Ornamentele sînt dispuse în dungi sau „vrîste“ verticale sau orizontale. Acestea pot fi separate prin una sau mai multe dungi înguste

<sup>12</sup> Ștefan Enache, *Particularități ale genezei ornamenticii chilimului în Oltenia*, în *Oltenia*, Craiova, 1974, p. 122.

alese într-o singură culoare la cele cu motivele dispuse orizontal și printr-un simplu motiv cum ar fi „șovîrdăul“ și „dinții calului“, la cele cu motivele dispuse vertical. Efectul deosebit al acestei dispoziții ornamentale este datorat alternanței și simetriei. Motivele de pe aceste ponevi sînt geometrice și se bazează pe folosirea rombului.

2. Compoziția ornamentală este compartimentată. Aceasta constă în împărțirea suprafeței în pătrate în mijlocul cărora se găsește un singur motiv: romb. Individualitatea fiecărui pătrat este realizată prin schimbarea culorii.

3. Tipul de poneavă cu chenar și cîmp ornamental central. Prin dispunerea compoziției ornamentale în acest fel, aceste ponevi se aseamănă cu covoarele orientale. Delimitarea cîmpului central de chenar se realizează cu ajutorul unor dungi alese formate din motive geometrice. Figurile poligonale înscrise în punctul central al cîmpului ornamental se cunosc sub denumirea de „poliță“, „grădină“ și amintesc de covoarele orientale. Ornamentele folosite sînt tot cele geometrice însă mai apar aici și motive florale stilizate. Motivele geometrice folosite sînt romb, „furca“, „cîrligul“, „scămnașul“ etc.

4. Tipul de poneavă cu cîmp ornamental liber se întîlnește mai rar. Pe aceste ponevi ornamentele sînt puține dar alternează în cîmpul ornamental ritmic, dînd o simetrie perfectă.

Din studierea acestor țesături vom constata că la ornamentarea lor au fost folosite o serie de „motive bine cristalizate în repertoriul românesc al semnelor și al termenilor: așa sînt de pildă: „zăluța“, „coarnea berbecilor“, „virtelnița“, „roata“, „crucea“, reprezentînd toate străvechi motive solare răspîndite și numite astfel în toate regiunile țării.<sup>13</sup>

Pînă astăzi în arta populară românească ca și în cea a altor popoare motivele geometrice au constituit baza ornamentației atît a țesăturilor cît și a altor ramuri de artă populară. Cel mai des folosit este romb sub diferite aspecte.

## Cromatică

Aspectul estetic deosebit al textilelor de lână, era dat, pe lîngă ornamentele folosite, și de nuanțele de culoare. Se știe că pînă la începutul secolului nostru, femeile cunoșteau o tehnică veche de vopsit bazată pe plante vegetale. În zona noastră, după informațiile primite, erau folosite următoarele:

- coaja de arin — culoarea neagră
- coji de nuci coapte — culoarea neagră

<sup>13</sup> Paul Petrescu, *Motive decorative celebre*, București, 1971, p. 32.

- nucile de stejar — culoarea neagră
- boabele de soc și florile socului — culoarea vernil
- buretele de nuc — culoarea maro
- frunzele de rug — culoarea verde
- urzica — culoarea verde
- coajă de arin verde — culoarea galbenă
- coaja de sînger — culoarea galbenă
- cojile de ceapă — culoarea galbenă
- roiba — culoarea roșie
- frunza de nuc — cafeniul
- coaja de arin fiartă mai puțin — albastru

Vopseaua se obține prin fierberea acestor plante în raport cu nuanța pe care vroiau s-o obțină. Fierbînd mai mult planta obțineau o nuanță mai închisă, mai puțin, obțineau o nuanță mai deschisă. De exemplu: culoarea neagră din coajă de arin se obținea astfel: se despica coaja de arin uscată, era apoi fiartă în apă cca. o oră. Se strecura apoi și i se adăuga „galastău“ (alaun) cu care se mai fierbea puțin. Se introducea lina udă, se lăsa să clocotească  $1\frac{1}{2}$  oră mestecînd. Se lăsa aici să se răcească, se limea apoi cu apă rece și fixau culoarea cu zeamă de varză.

Lina vopsită era folosită la confecționarea cergilor și a ponevilor. Pentru cergi, care au colorit mai sobru, se foloseau culorile albastru, mov, verde închis, galben, bej, vișiniu, maro, negru.

Spre deosebire de cergi, ponevile sînt mai vesele în colorit, dau o notă de lumină, de căldură, prin petele de culoare care apar. Sînt folosite aici mai mult nuanțe deschise: roșul, cărămiziu, portocaliu, verde, galben, negru, mov, alb. Cele mai vechi ponevi au ornamentele înscrise pe un fond roșu, mai rar pe fond verde, albastru, portocaliu.

Apariția boiangeriilor și a coloranților chimici, care au ușurat munca femeilor, a dus la înlocuirea vopsitului pe bază de plante vegetale. Schimbarea aceasta a făcut ca vechea cromatică cu culori mai estompate, mai plăcute ochiului, să fie schimbate cu un colorit mai viu și mai strident.

Remarcabile prin frumusețea ornamentelor și prin cromatică țesăturile împodobesc de veacuri interioarele. Pe lîngă faptul că au fost confecționate împotriva frigului, ele au compensat prin strălucirea culorilor, prin armonia motivelor, sobrietatea mobilierului țărănesc, aducînd lumină și căldură. Cu toate schimbările produse de-a lungul veacurilor, ele s-au păstrat, iar timpul le-a accentuat tot mai mult funcția decorativă. Studiate cu atenție se poate constata că țesăturile reflectă și transformările economico-sociale. Astfel vechile țesături au fost înlocuite cu piese noi, care deși valorifică vechea ornamentică, aduc elemente noi, material și cromatică. Prin calitățile lor deosebite țesăturile rămîn una din realizările cele mai remarcabile ale artei noastre populare.

## TEXTILES DE LAINE DU PAYS DE ȚARA CRIȘURILOR

### Résumé

Dans la collection de la section d'ethnographie du Musée du Țara Crișurilor on trouve un nombre de cent pièce textile du laines. Elle sont tisu avec un appareil de tissage range horizontalement en 2—4 file. Sont ornée par de motive geometrique lie par de lignes et rombes dispozé en divers sortes. La cromatique utilisée on le sortes par des couleurs naturelles colorantes vegetales et chimiques. Cette textile tissues etaient empliyée a l'ornement des enterieurs.

### BIBLIOGRAFIE

1. Paul Petrescu, Paul H. Stahl, Scoarțe românești, București, 1966.
2. Paul Petrescu, Motive decorative celebre, București, 1971.
3. Marcela Focșă, Scoarțe românești, București, 1970.
4. Nicolae Dunăre, Maura Dunăre, Țesături și alesături populare din Țara Zarandului, în Sargeția, V, Deva, 1968.
5. Nicolae Dunăre, Textilele populare românești din Munții Bihorului, București, 1959.
6. Nicolae Dunăre, Tehnicile textilelor populare românești din Valea Superioară a Crișului Negru, în Contribuții la cunoașterea etnografiei din Țara Crișurilor, Oradea, 1971.
7. Ștefan Pascu, Voievodatul Transilvaniei, vol. I., Cluj, 1971.
8. D. Prodan, Iobăgia în Transilvania în secolul al XVI-lea, vol. II., București, 1968.
9. Georgeta Stoica, Interiorul locuinței românești, București, 1973.
10. Boris Zderciuc, Covorul maramureșean, București, 1963.
11. Maria Bocșe, Țesături populare românești din Bihor, Oradea, 1967.
12. Nicolae Țăranu, Cilimuri bănățene, vol. I., Timișoara, 1971.
13. Arta populară româncască, București, 1969.
14. Olivia Lungescu, Țesăturile populare din bazinul Crișului Alb, în Contribuții la cunoașterea etnografiei din Țara Crișurilor, Oradea, 1971.
15. Marina Marinescu, Observații asupra compoziției ornamentale a scoarțelor oltenesti, din Oltenia — Studii și comunicări etnografie, Craiova, 1974.
16. Ștefan Enache, Particularități ale genezei ornamenticii chilimului în Oltenia, în Oltenia, Craiova, 1974.
17. Natalia Marcu, Textile de interior (ponevi și cilimuri) din satele Saravale și Igrîș, județul Timiș, în Colecția Muzeului Satului din București, în Tibiscus, Timișoara, 1974.
18. Szentimrei Judith, Scoarțe secuiești, Caiet de artă populară, București, 1958.
19. Șirag H. Cascanian, Covoare manuale, București, 1972.
20. Ioana Armășescu, Structura decorului la țesăturile de interior din zona Tirnavelor (subzona Tirnava Mică) în Anuarul Muzeului Etnografic al Transilvaniei pe anii 1971—1973, Cluj, 1973.

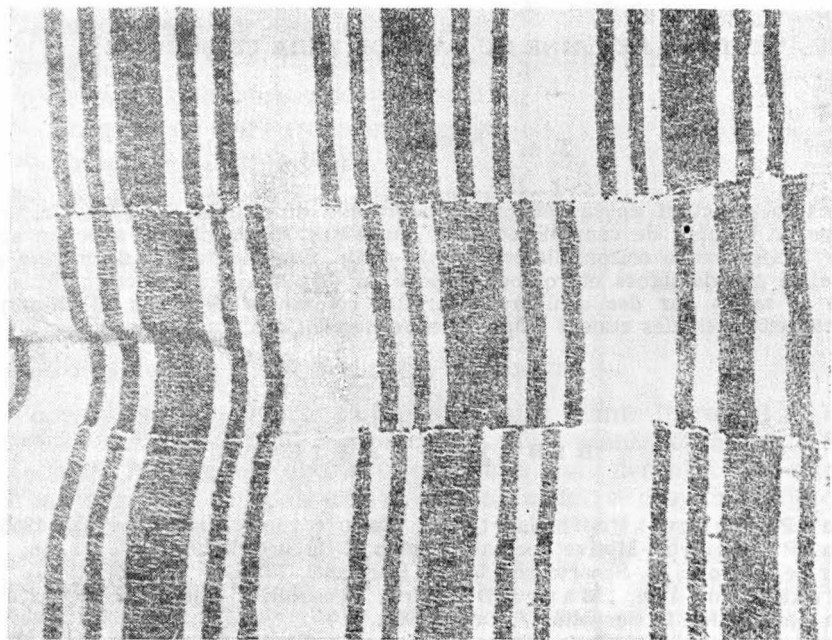


Fig. 2. Tol — nr. inv. 8973.

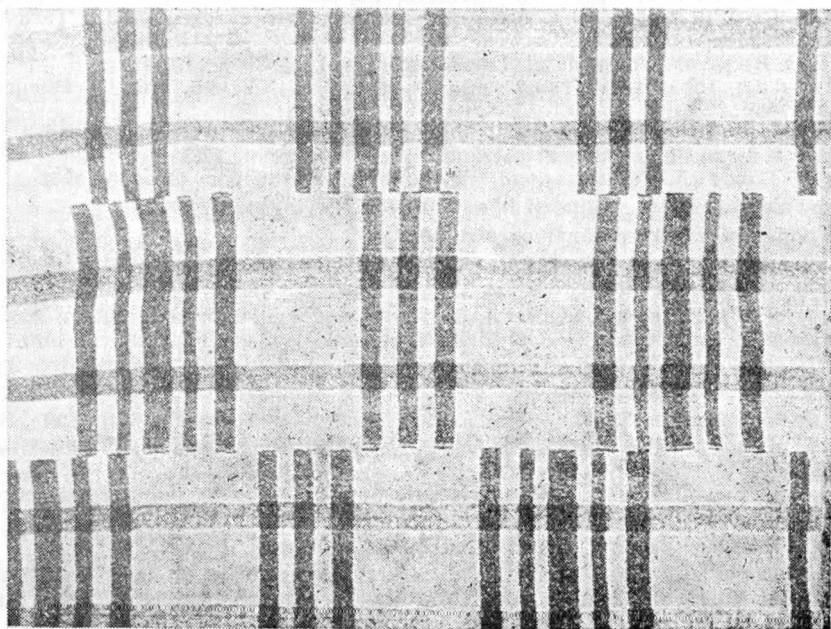


Fig. 1. Tol — nr. inv. 8977.



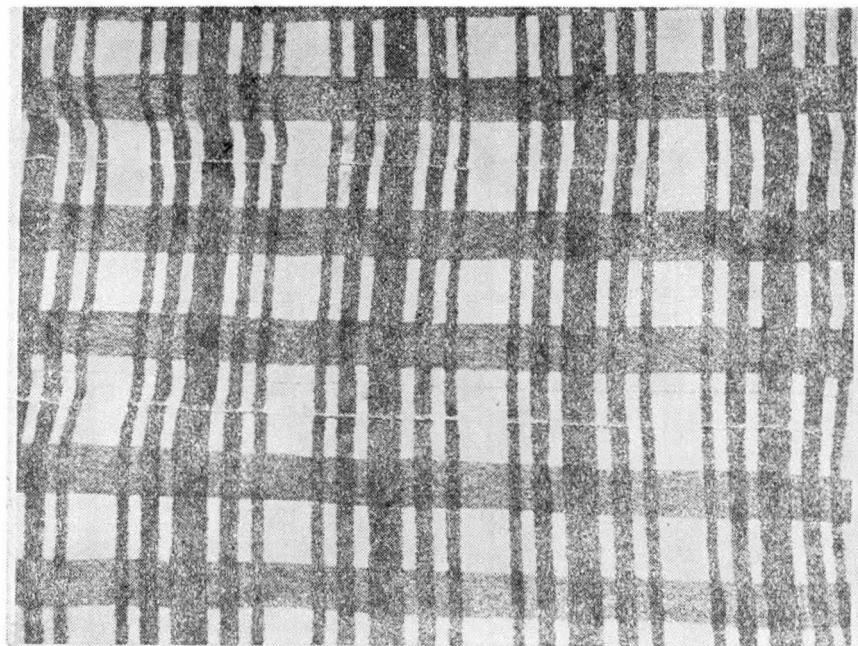


Fig. 4. Tol — nr. inv. 8976.

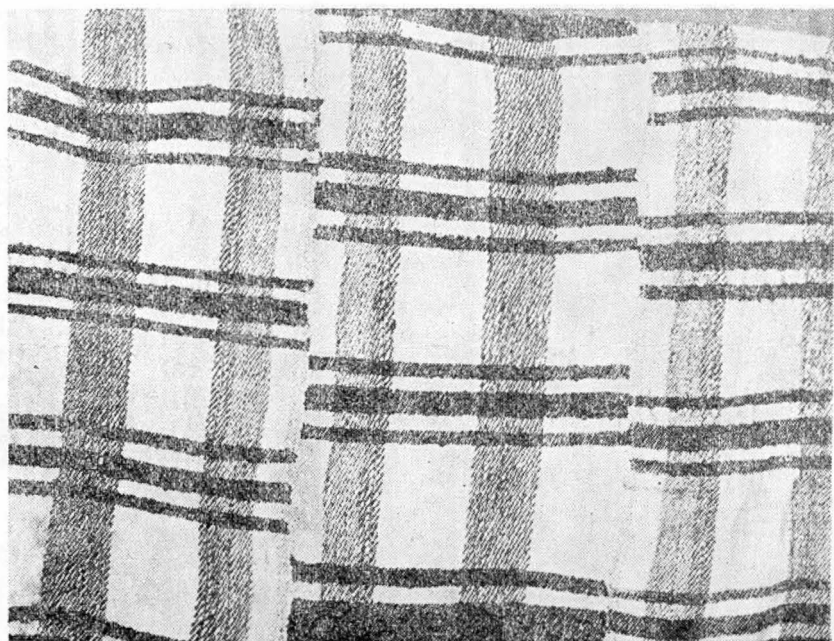


Fig. 3. Tol — nr. inv. 8974.

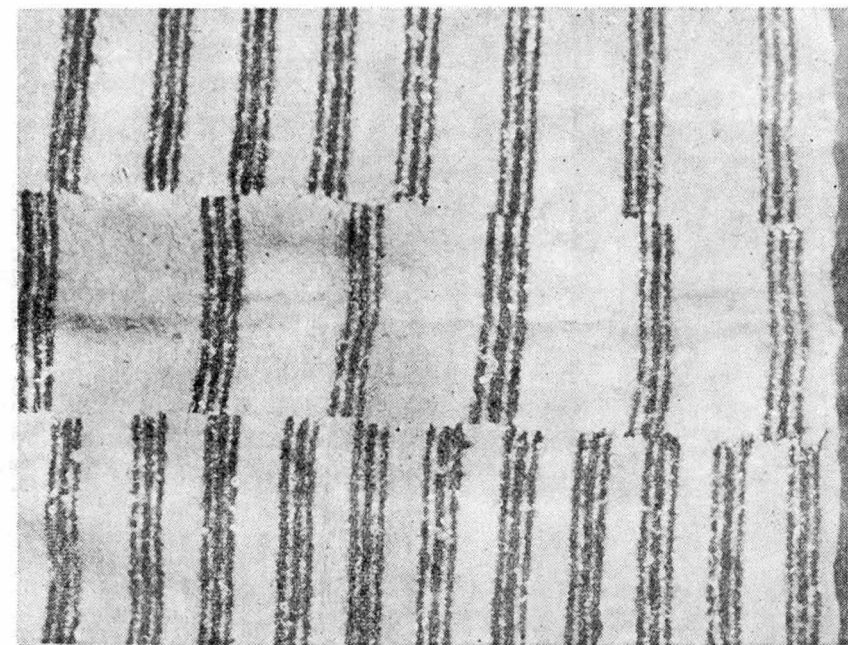


Fig. 5. Tol — nr. inv. 7288.

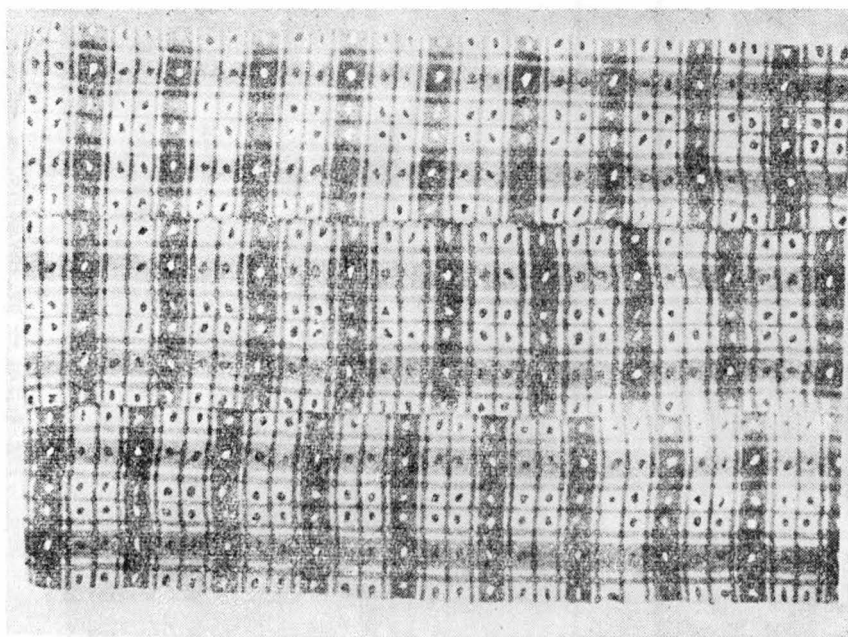


Fig. 6. Tol — nr. inv. 9054.



Fig. 8. Cergă — nr. inv. 7660.

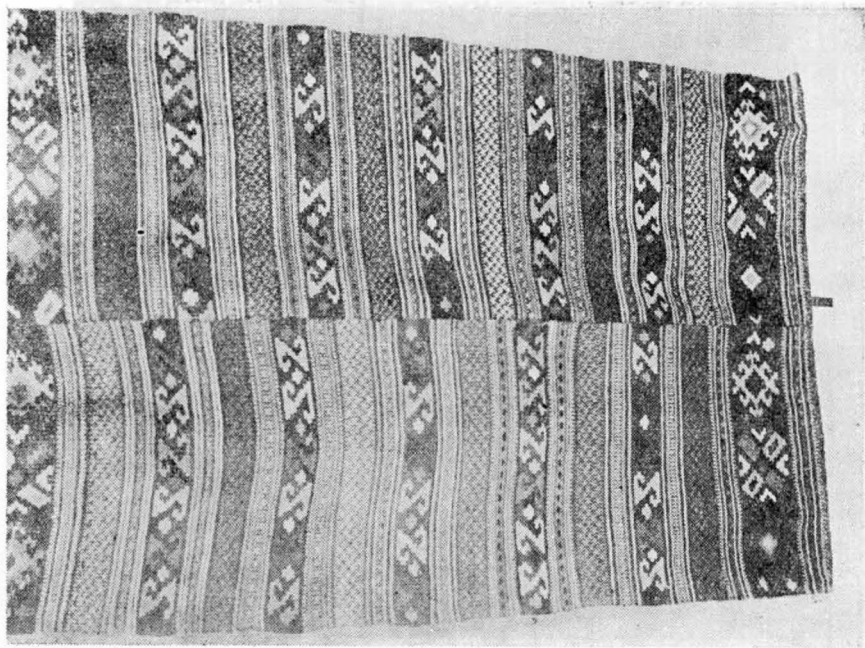


Fig. 7. Cergă — nr. inv. 3860.

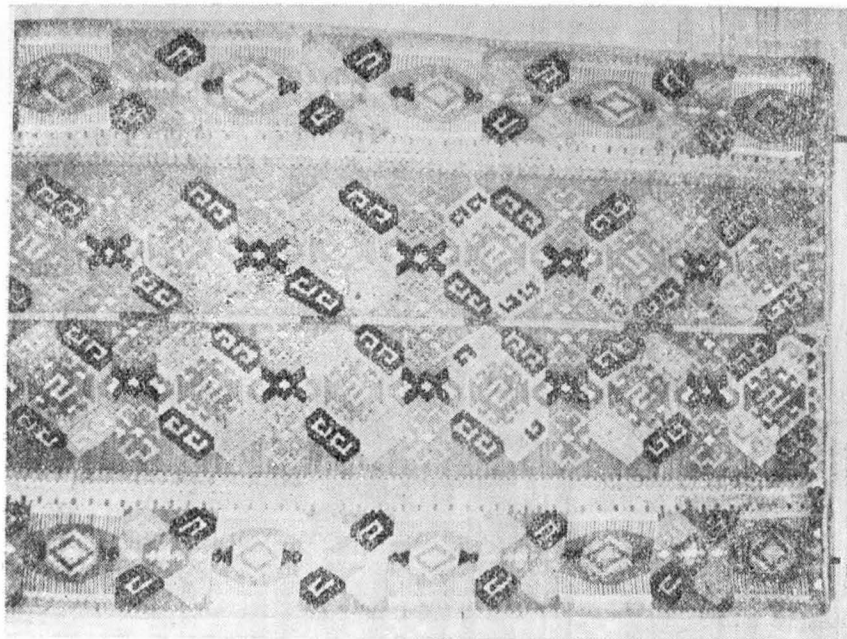


Fig. 10. Poneavă — nr. inv. 7072.



Fig. 9. Cergă — nr. inv. 7656.



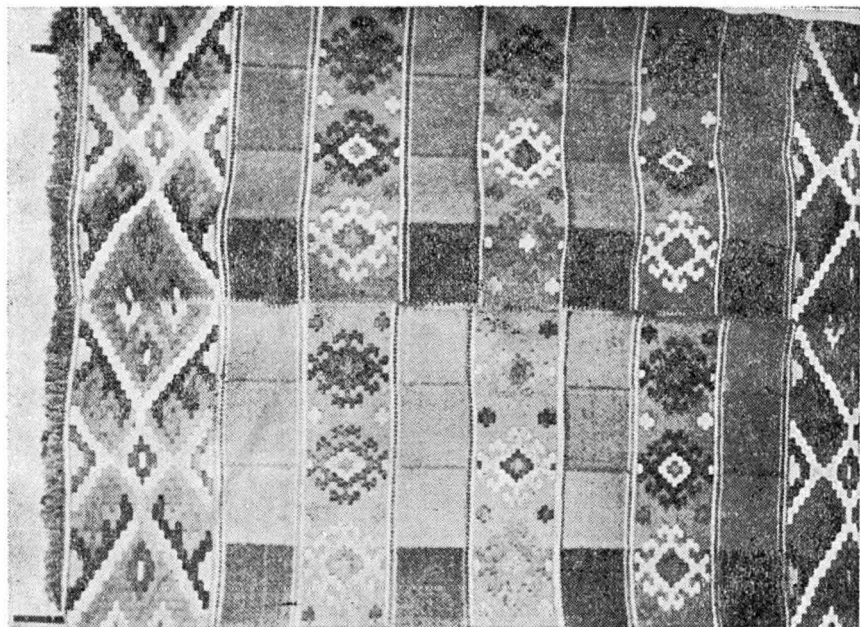


Fig. 12. Poneavă — nr. inv. 4387.

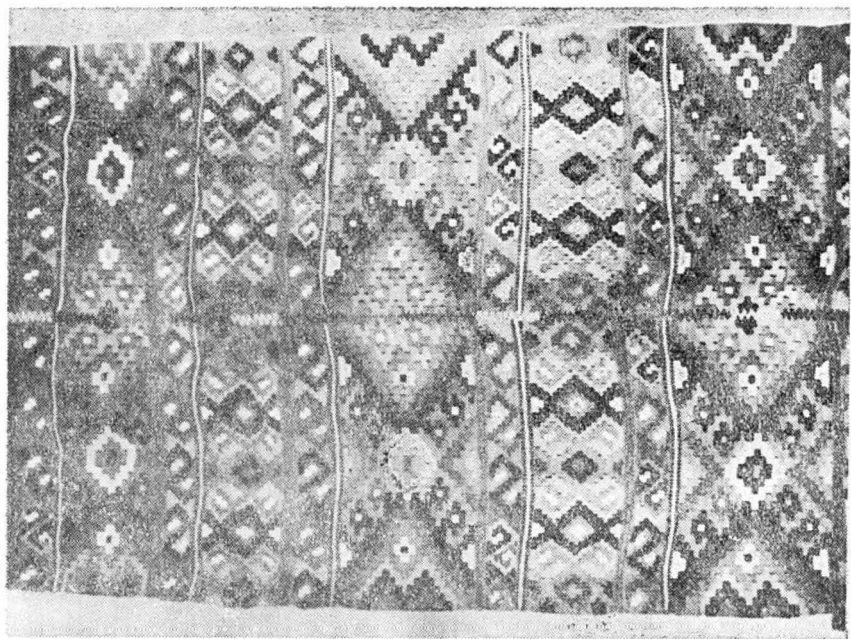


Fig. 11. Poneavă — nr. inv. 3699.

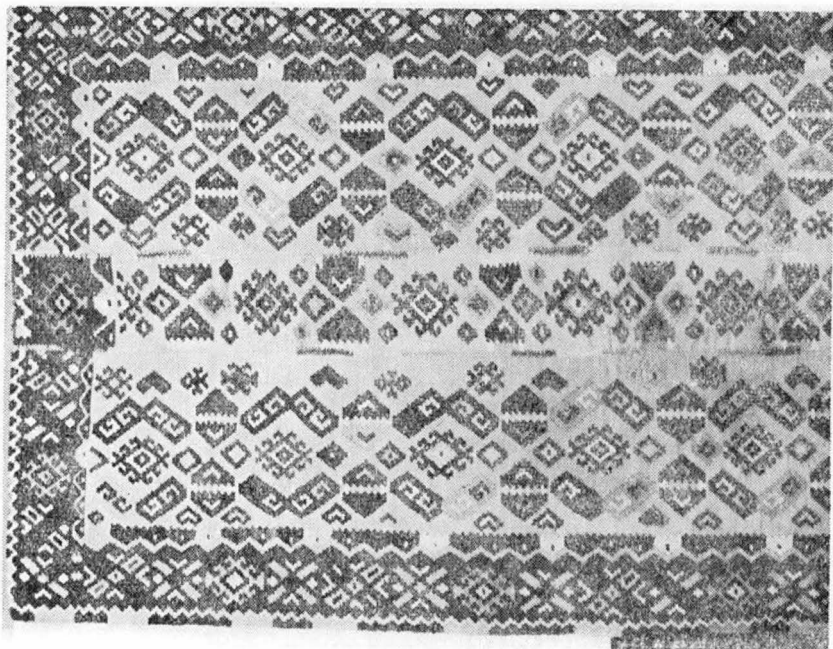


Fig. 14. Poneavă — nr. inv. 7180.

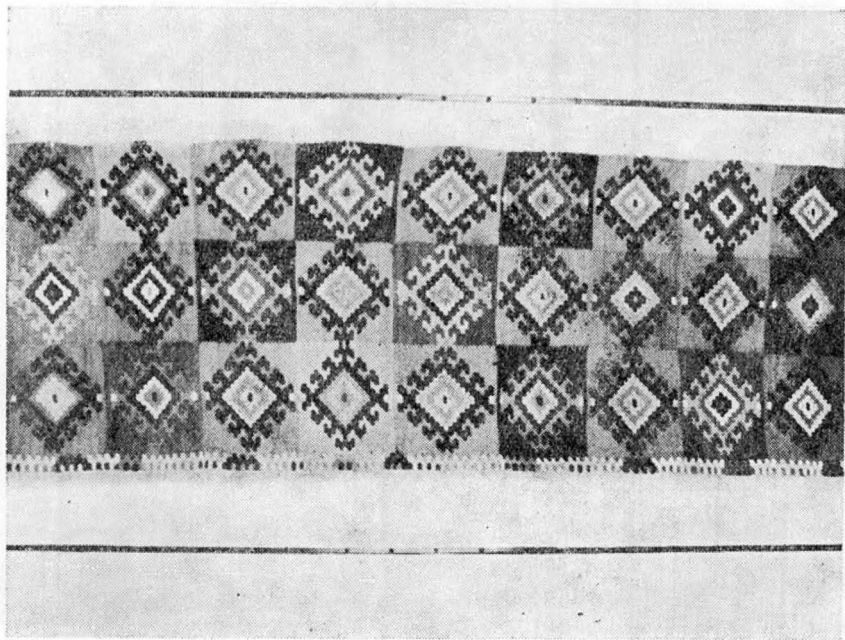


Fig. 13. Poneavă — nr. inv. 4105.

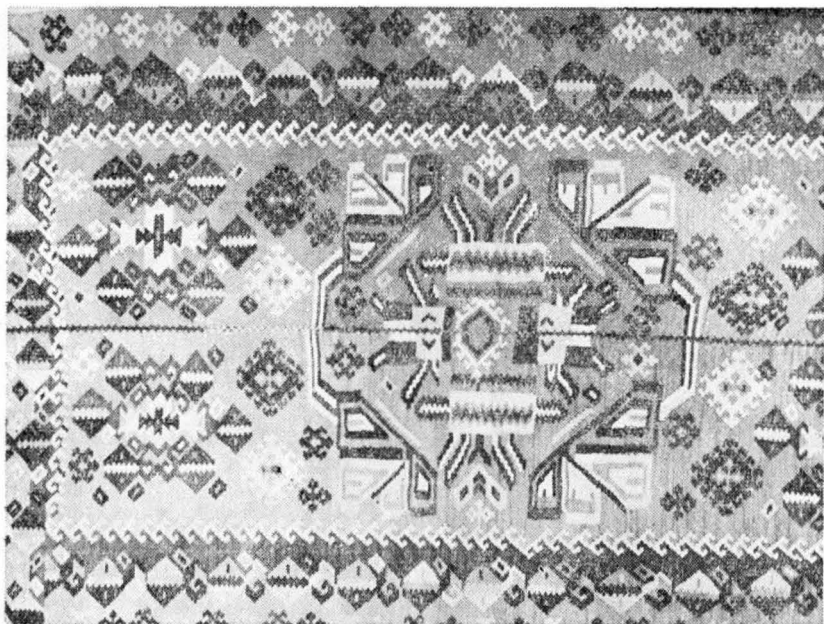


Fig. 16. Poneavă — nr. inv. 7658.

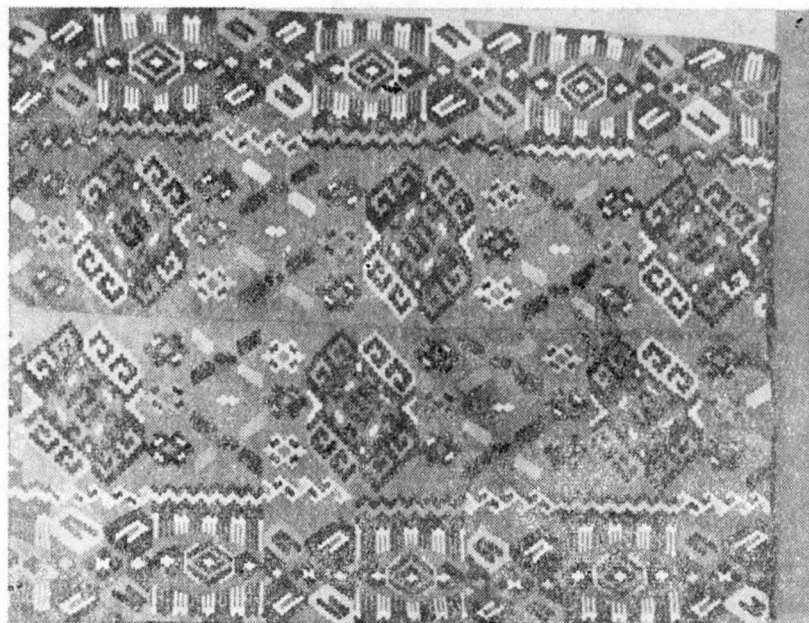


Fig. 15. Poneavă — nr. inv. 3871.

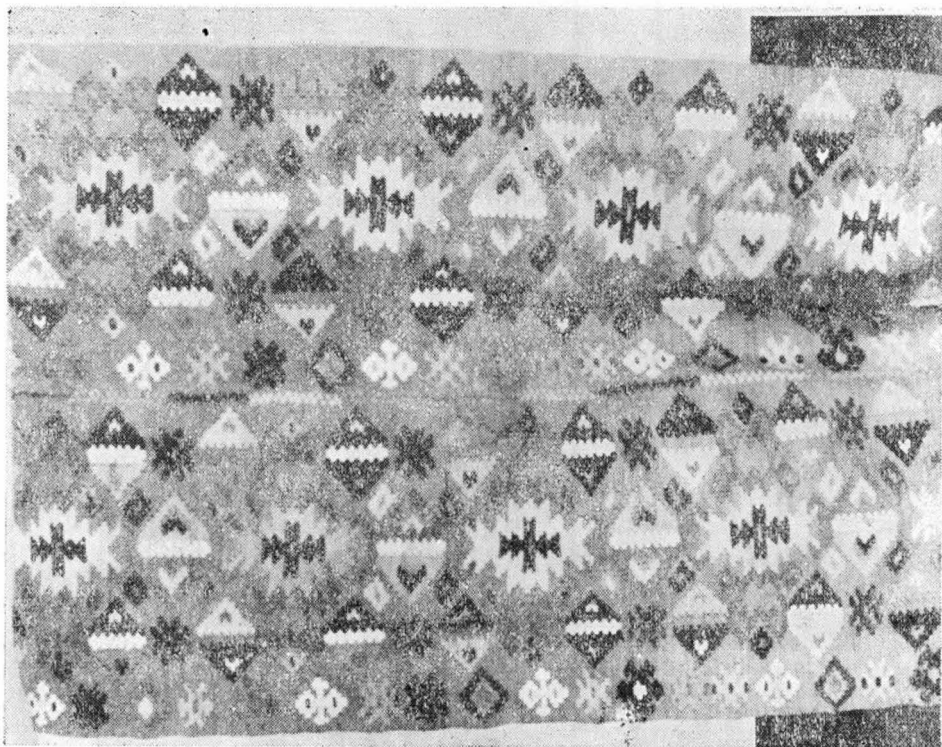


Fig. 17. Poneavă — nr. inv. 3872.

Obiectele fac parte din colecția secției de etnografie  
a Muzeului Țării Crișurilor.