

IOAN GODEA

Zona de care ne vom ocupa în cele ce urmează este o arie geografică situată la adăpostul Munților Beskizi din Carpații Nordici, un ținut nu numai frumos sub aspect peisagistic dar și extrem de interesant pentru cunoașterea culturii populare poloneze și, implicit, europene. De la Cracovia și pînă în Depresiunea Podhale și de aici pînă la Sanok și mai departe spre Przemyśl sînt răspîndite o mulțime de așezări rurale înșirate pe firul văilor, în depresiuni intramontane sau pe colinele masiv acoperite cu păduri seculare¹.

Lemnul a fost aici materia primă de bază pentru confecționarea multor obiecte de uz casnic, agricol sau pastoral din inventarul tradițional al gospodăriei, după cum tot din lemn au fost înălțate, aproape în totalitatea lor, construcțiile țărănești vreme de multe secole. În puține părți ale Europei s-a conservat atît de bine ca în sudul Poloniei tradiția construirii în lemn. Întinderea mare a pădurilor a creat cadrul natural de afirmare a talentului meșterilor populari de la construirea casei și anexelor gospodărești pînă la impresionantele biserici de lemn azi declarate monumente istorice și de arhitectură populară², ocrotite cum se cuvine de legile statului polonez.

O studiere atentă a zonei ne-a fost sugerată și de legăturile seculare statornicite între popoarele român și polonez, dar și de contactele directe (în mod concret de relațiile comerciale) dintre orașele Cracovia și Oradea.

¹ O amplă descriere a zonei, vezi la: N. Mareș, *Republica Populară Polonă*, București, 1972.

² J. Lozjnski, A. Milobedzki, *Monuments historiques d'architecture en Pologne*, Warszawa, 1967.

Legături mai strinse între ținuturile românești și cele din sudul Poloniei sînt consemnate documentar începînd cu secolul al XIII-lea³, între Dunajet și Poprad amintindu-se existența și a unor sate românești⁴. La 1353 se vorbește chiar de un episcop al românilor — pe nume Chiril Românul — ce stăpînea cîteva sate din sudul Poloniei, căruia i se stabilise sediul, de regele Cazimir și mitropolitul din Haliciu, în orașul Przemyśl. Acestei episcopii Vladislav Jagelo îi dăruiește, la 1407, „moșii și case”⁵. Voievozii maramureșeni frații Drag și Balc dețineau în sudul Poloniei numeroase moșii, clădiseră acolo mănăstiri și biserici. Printr-o diplomă dată la Oradea în anul 1444, unui oarecare Ianciu Românul i se atribuia, prin voința regelui Vladislav un ținut pe riul San, după ce în anul 1431 fusese înnobilit pentru servicii aduse regelui polon. „... sate românești se întindeau din Silezia pînă în Podolia, la poalele nordice ale Carpaților și peste o sută de kilometri înăuntrul Poloniei răsfirate în tot acest teritoriu”⁶. Alți autori precizează că români s-ar fi aflat, în secolele XV—XVI, în Polonia într-un număr de 243 de sate⁷. Desigur, în condițiile cunoscute ale evului mediu acele sate nu aveau prea mulți locuitori astfel explicîndu-se faptul că începînd cu veacul al XV-lea comunitățile românești s-au topit în masa compactă a populației poloneze.

Se cunoaște că voievodul muntean Constantin Șerban stăpînea în veacul al XVII-lea Cetatea Șinteului din Bihor împreună cu satele aparținătoare de ea. Pentru campania antiotomană, pe care o pregătea împreună cu alt voievod român, Gheorghe Ștefan, a recrutat din Bihor numeroși oșteni⁸. Cum însă expediția lor a eșuat cei doi voievozi se refugiază în Polonia „din bunăvoința”⁹ regelui polon care le acordă

³ La nord de Maramureș, în părțile Beregului, sînt amintiți spre exemplu, în secolele XIV—XVI mai mulți voievozi români: „Crăciun Bilke la 1343, Stanislav de Dolha (înainte de 1383)...., Teodor (la 1506), Ștefan de Dolha (înainte de 1410) și Gheorghe de Macaria” (Șt. Meteș, *Emigrări românești din Transilvania în secolele XIII—XX*, București, 1971, p. 49). Voievodul Gheorghe cumpără moșia Macaria „unde face biserică” (*Ibidem*). Un alt cercetător arată că: „... populația românească o întîlnim în veacurile XIII—XVI și dincolo de Tisa, pe toată linia Carpaților nordici, în județele Ugocea, Bereg, Ung, Abauj, Torna, Arva, Lipto și Trencen” (Șt. Manciulea, *Contribuții la studiul elementului românesc din Cîmpia Tisei și Carpații nordici*, în *Lucrările Institutului de geografie al Universității din Cluj*, vol. IV, pe anii 1928—1929, Cluj, 1931, p. 138).

⁴ Długosz, *Historiae Poloniae*, Kraków, 1863, p. 320, apud: Șt. Meteș, *op. cit.*, p. 23.

⁵ Șt. Meteș, *op. cit.*, p. 26.

⁶ *Ibidem*, p. 28. De altfel, în zona respectivă, E. Kaluzniacki, S. Wedkiewicz și *Atlasul polon al regiunilor carpatine*, consemnează cuvinte românești pătrunse în graiul locuitorilor. Vezi: S. Pușcariu, *Limba română, vol. I, Privire generală*, București, 1976, p. 303—308.

⁷ I. Nistor, *Migrațiunea românească în Polonia în secolele XV și XVI*, în *Analele Academiei Române, Seria a III-a*, vol. XXI, 1938, p. 90; Șt. Meteș, *op. cit.*, p. 35.

⁸ Al. Avram, I. Godea, *Monumente istorice din Țara Crișurilor*, București, 1975, p. 12.

⁹ Șt. Meteș, *op. cit.*, p. 42.

mai multe sate în regiunea Sambor. Odată cu ei vor fi rămas acolo și mulți bihoreni pe care-i avuseseră în solda lor.

Aminteam la început de relațiile directe statornicite între așezările din sudul Poloniei și ținutul românesc al Bihorului. Documentele medievale înscriu relațiile comerciale dintre Oradea și Cracovia, deoarece în ambele sensuri circulau caravanele încărcate ale negustorilor și tirgoveților cu produse a căror varietate o consemnează concret registrele de vamă¹⁰. Odată cu obiectele de negoț circulau însă, într-un sens și în celălalt, ideile, influențele sub diverse aspecte ale vieții spirituale a oamenilor. Au trecut și prin Polonia câteva din acele „vase comunicante” care au legat dintotdeauna pe români de alte popoare ale continentului european.

Desigur ar mai putea fi citate alte multe aspecte ale interferențelor culturale dintre popoarele român și polon, dar, pentru cadrul înțelegerii mai bune a specificului arhitecturii populare de lemn din sudul Poloniei cele câteva exemple citate anterior le socotim suficiente putînd trece la subiectul enunțat în titlul de mai sus. Vom preciza dintru început că se păstrează azi în sudul Poloniei o mulțime de monumente istorice bisericesti, ridicate numai din lemn, care fac dovada unui străvechi specific național peste care s-au grefat unele din influențele arhitecturii civile și ecleziastice comune și altor popoare de pe continent.

Planimetrie

O trăsătură esențială a bisericilor de lemn din zonă (Fig. 1) o constituie preponderența planului de tip longitudinal generat, după cum se știe, de însăși sistemul de construcție în lemn cu totul adecvat în condiții de economicitate a materialului și ușurința realizării tehnice la astfel de cazuri. De regulă întîlnim o navă dreptunghiulară careia i se adaugă spre est o absidă, decroșată sau nu, iar în părțile laterale sacristii și alte încăperi cu rosturi diferite.

Desigur materialul și tehnicile de construire în lemn pot genera soluții comune arhitecturii lemnului de pretutindeni fără să avem temeiul avansării ipotezei unei influențe de la o zonă la alta. Spre exemplu privind planurile bisericilor de lemn din Babice, Sredna Wies, Binarowa și Ustianowa am fi tentați a le compara cu planurile multor biserici de lemn din România. În realitate, din acet punct de vedere, între monumentele poloneze și cele românești nu putem vorbi de vreo influență, de vreun împrumut într-un sens sau altul deoarece trebuie avut în vedere problematica de ansamblu a planimetriei bisericilor de lemn aparținătoare celor două popoare. La monumentele de arhitec-

¹⁰ M. Dan, *Relațiile comerciale dintre Oradea și Cracovia la sfîrșitul secolului al XVI-lea, în Crisia. Culegere de materiale și studii de istorie*, vol. III, Oradea, 1973, p. 167—181.

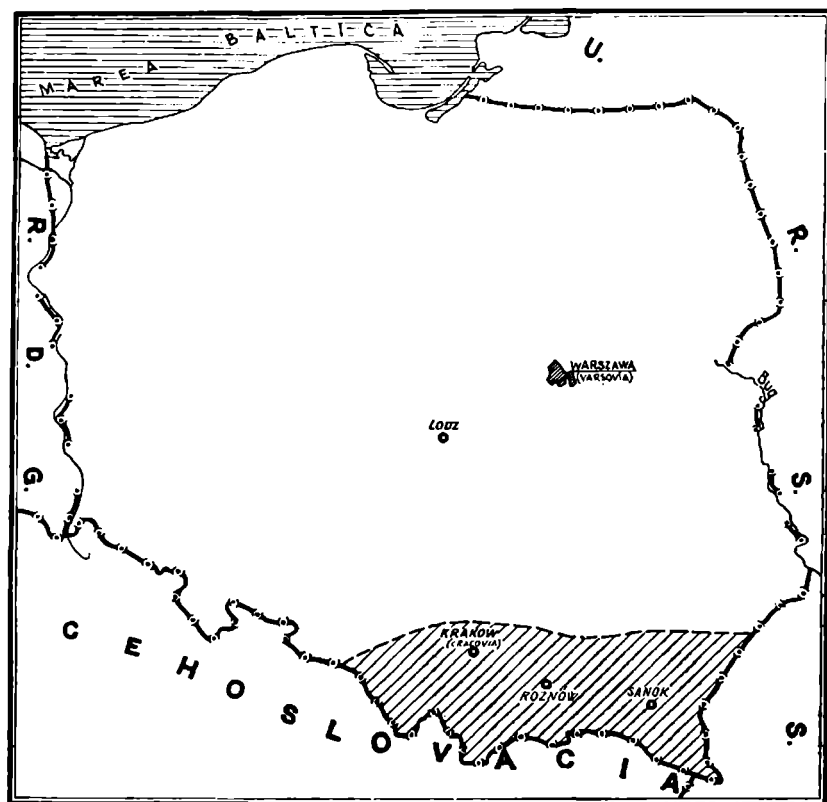


Fig. 1. Harta zonei cercetate.

tură populară românească¹¹ nu vom întâlni vreodată atât de multe încăperi laterale (proscomidii, diaconicoane, sacristii, săli de catehizație etc.) foarte frecvente la bisericile poloneze. După cum se poate vedea în desenul alăturat (Fig. 2), un tip, planimetric larg răspândit în zonă este acela în care naosul este mai larg decât pronaosul și absida.

Monumentul istoric de la Dubne este reprezentantul unui alt tip planimetric în care pronaosul este larg, naosul ceva mai restrâns spre interior iar altarul și mai retras față de suprafața naosului. Este sigur că retragerile acestea ale pereților au fost generate de nevoile tehnice și în principal de evitarea întâlnirii într-un singur loc a trei

¹¹ I. Godea, *Monumente de arhitectură populară din nord-vestul României. Biserici de lemn*, vol. I, II, Oradea, 1972—1974; Idem, *Caracteristici ale culturii populare din Bihor*, București, 1977.

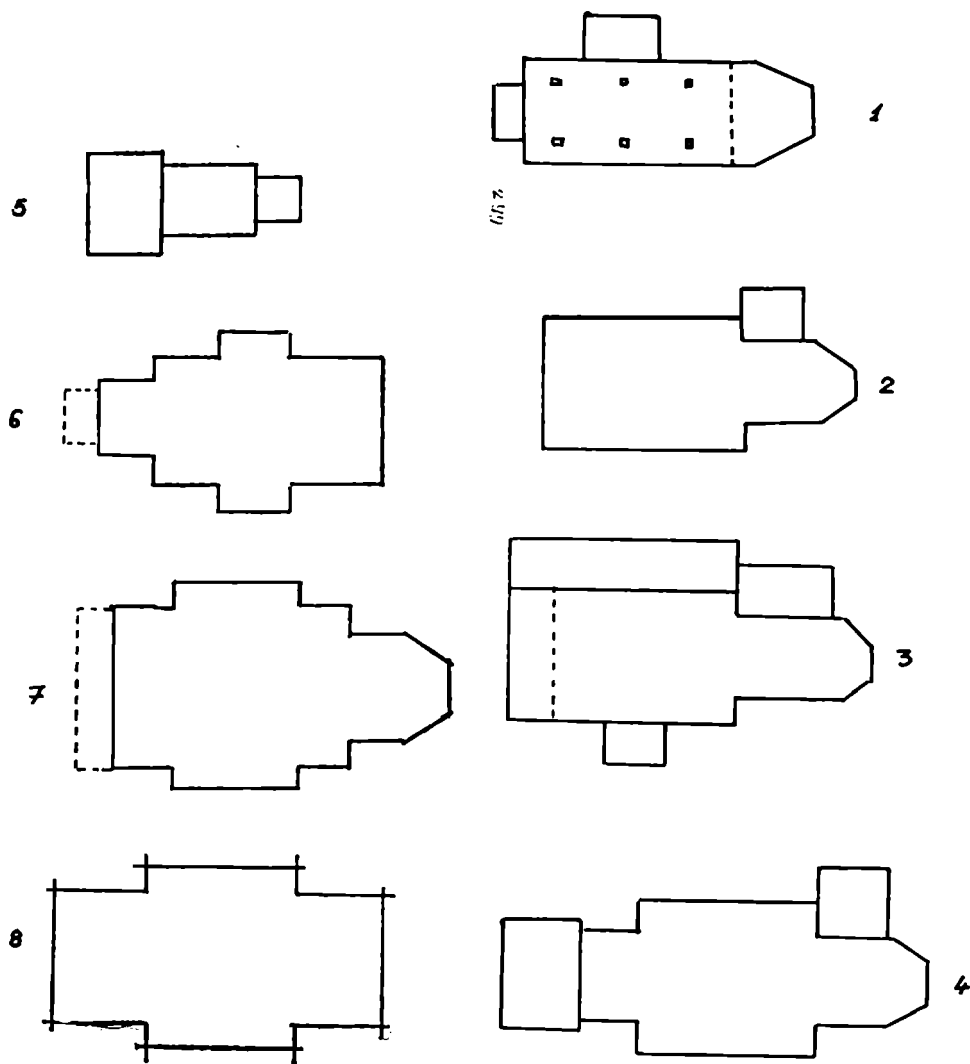


Fig. 2. Tipuri de planuri (1. Babice, 2. Sredna Wies, 3. Binarowa, 4. Ustianowa, 5. Dubne, 6. Hawlowice, 7. Uluch, 8. Równia).

pereti. După cum se știe bisericile de lemn poloneze au pereții foarte înalți, incomparabili cu alte biserici de lemn din lume, caz în care orice soluție de ordin tehnic cerea aici o atență rezolvare căci altfel construcția s-ar fi năruit destul de repede.

Există apoi numeroase alte biserici a căror plan este de tip central așa cum este cazul monumentului din Równia.

O tipologie generală a planurilor bisericilor de lemn din sudul Poloniei ar fi greu de realizat fără un material iconografic complet¹², dar tipurile de plan amintite mai sus sînt cele mai frecvente. Se cuvin apoi a mai fi subliniat și faptul că în zonă sînt poate zeci de variante ale tipurilor principale de plan dacă ținem cont de existența la numeroase monumente a prispelor, pridvoarelor și porticurilor (Fig. 3, 4, 5, 6, 7, 8, 9).

Tehnici de construcție

Ca și în alte părți ale Europei bisericile de lemn din Polonia au de regulă o substrucție formată dintr-un șir de bolovani, de riu sau de carieră, legați între ei cu mortar.

Prezența pe mari suprafețe a pădurilor de conifere a determinat construirea mării majorității a bisericilor din birne de brad sau molid, spre deosebire de Transilvania, de exemplu, unde esențele predominant utilizate în construirea bisericilor au fost gorunul și cerul și în mai mică măsură bradul. Pe întreaga înălțime a peretelui se suprapun cununi de birne orizontale prinse la colțuri în cheotori drepte, așa cum se pot vedea la bisericile din Równia, Haczów, Ustianowa sau Czertez. Alte ori, ca în cazul bisericii din Bachórzec, întîlnim un tip de cheotoare cu creștături complicate, în genul celor de tip „cirlig”

¹² Ilustrațiile care nu sînt executate de autorul acestui studiu au următoarele surse bibliografice: figurile 5, 6, 7, 8, 9, 37 apud: M. Kornecki, *Uwagi do systematyki gotyckich kościołów drewnianych w Małopolsce*, în *Teka Komisji urbanistycznej i architektury*, tom. IV, Kraków, 1970; figurile 4 și 11 apud: Euzebiusz Gil, *Zabytkowy kościół drewniany z Uszyc w powiecie Oleskim*, în *Opolski Rocznik Muzealny*, tom. V, Kraków, 1972, p. 187—199; figurile 3, 12, 16, 34 apud: Ryszard Brykowski, *Uwagi o konstrukcji, etapach budowy i konserwacji gotyckiego drewnianego kościoła w Haczowie*, în *Ochrona zabytków*, Warszawa, 1966, nr. 1, p. 20—31; figurile 15, 26, 27, 33 apud: Anna Kisielewska ș.a., *Muzeum Budownictwa Ludowego w Sanoku informator*, Sanok, 1970; figura 18 apud: R. Brykowski, *Wytyczne w sprawie prac rekonstrukcyjno-projektowych przy północnej i zachodniej elewacji kościoła w Haczowie*, în *Materiały Muzeum Budownictwa Ludowego w Sanoku*, Sanok, 1971, nr. 14; figura 24 apud: R. Brykowski, *Z problematyki badan nad drewniana architektura cerkiewna w Karpalach-Podstawone typy architektoniczne i ich występowanie*, în *Roznik Muzeum Etnograficznego w Krakowie*, tom. V, 1974. Ilustrațiile 41—44 mi-au fost oferite de parohul din localitatea Blizne fapt pentru care îi aduc mulțumiri și pe această cale.

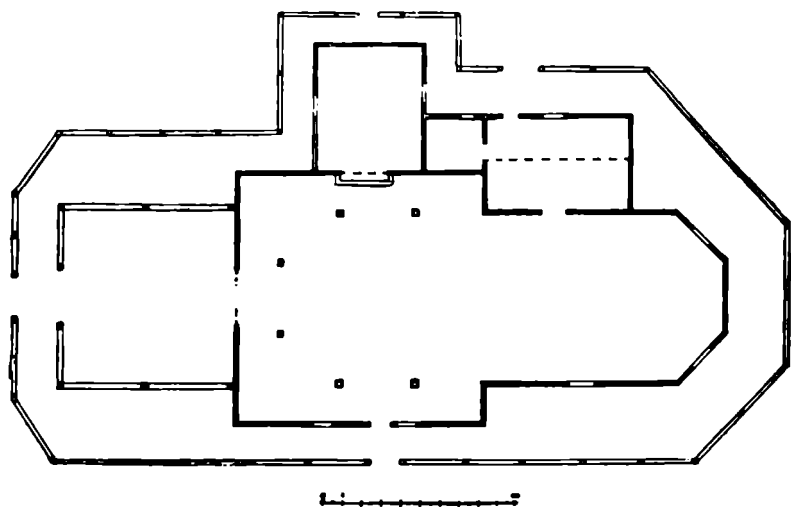


Fig. 3. Planul bisericii din Haczów.

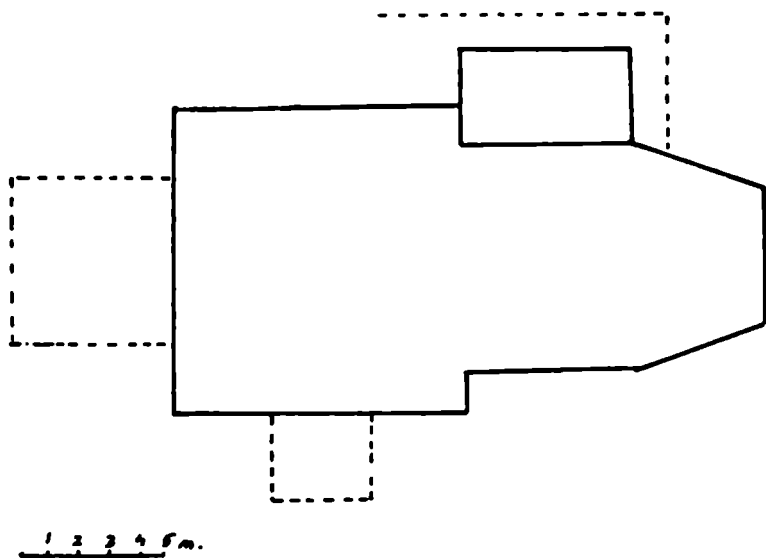


Fig. 4. Planul bisericii din Uszyc.

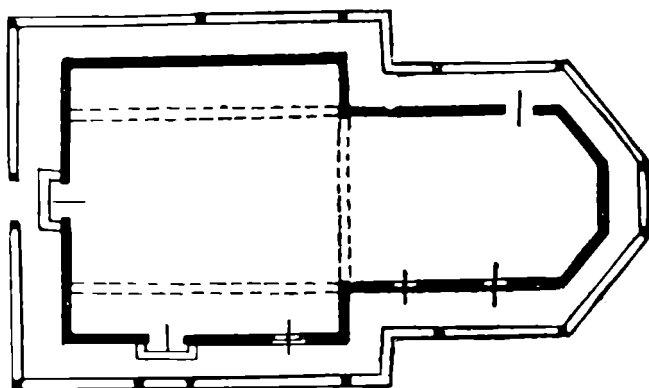


Fig. 5. Planul bisericii din Lipnica-Murowana.

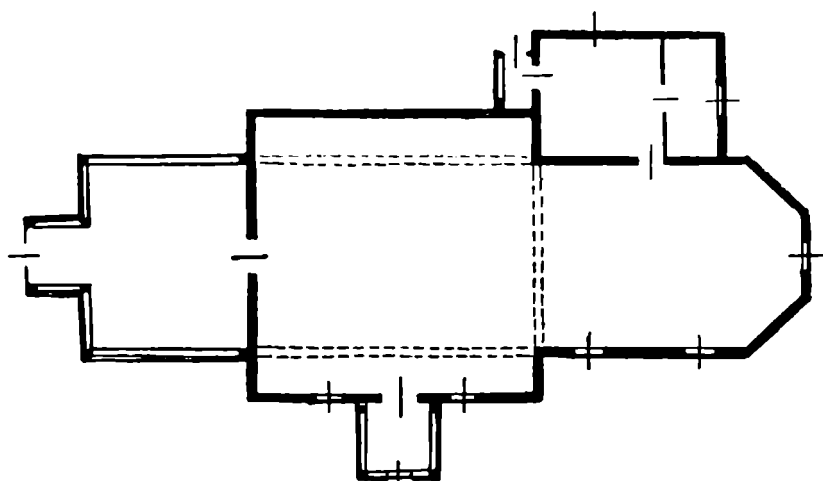


Fig. 6. Planul bisericii din Libusza.

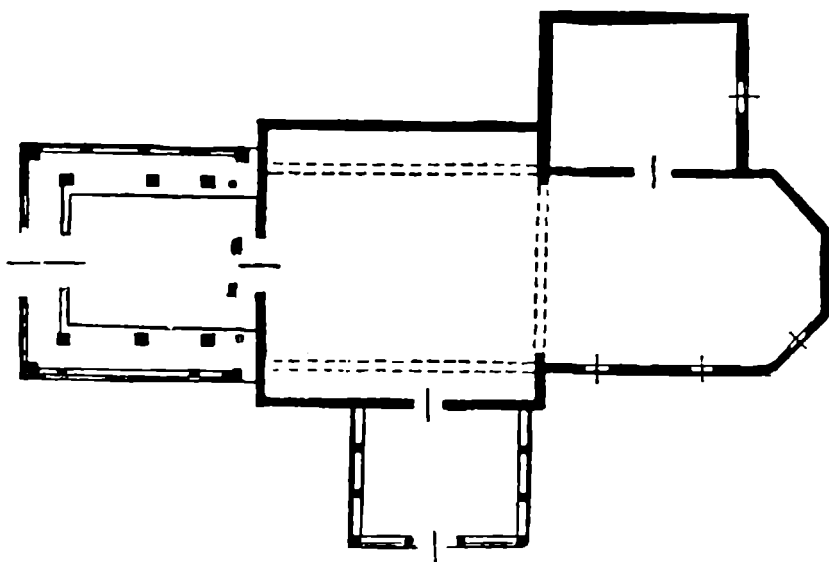


Fig. 7. Planul bisericii din Blizne.

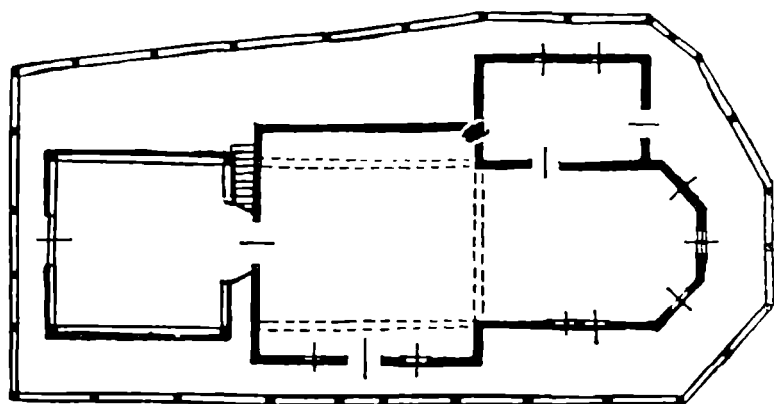


Fig. 8. Planul bisericii din Sekowa.

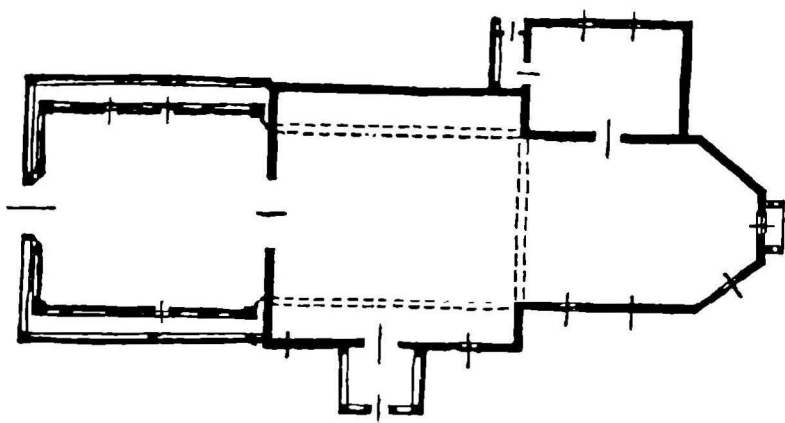


Fig. 9. Planul bisericii din Wola Radziszowska.



Fig. 10. Construcție transferată la Muzeul etnografic în aer liber din Nowi Sacz (foto I. Godea).

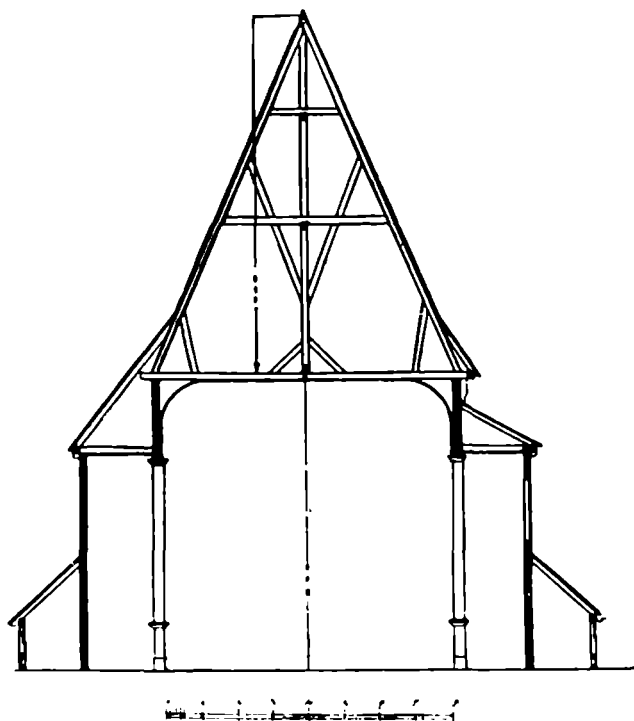


Fig. 11. Secțiune transversală la nava bisericii din Haczów.

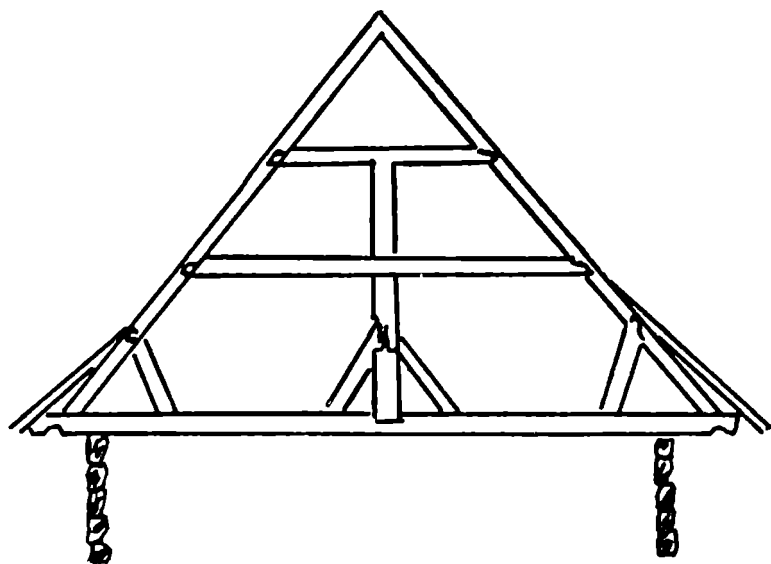
semnalate la bisericile din nord-vestul României¹³. Mai rare, dar nu inexistente, sînt cheotorile de tip „coadă de rîndunică”.

Dacă la multe construcții anexe ale gospodăriei țărănești (șuri, cămări) din sudul Poloniei se pot vedea adesea pereți de birne rotunde (Fig. 10), nefasonate, în cazul bisericilor de lemn procedeul este in-existent.

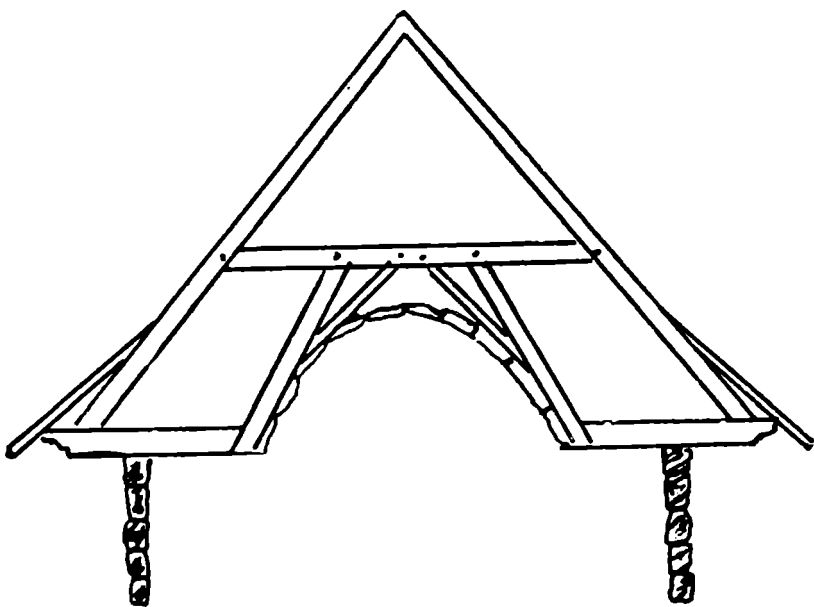
Șarpanta acoperișului este fixată de cununa superioară a pereților după sistemul cunoscut și în România — un șir de birne transversale ce formează suportul scindurilor de la tavanele interioare sau a căpriorilor ce se succed de obicei la distanța de un metru. Una sau mai multe contrafișe leagă căpriorii între ei asigurînd stabilitatea acoperișului (Fig. 11, 12).

Probleme tehnice deosebite se ridicau în cazul bisericilor de lemn cu mai multe turnuri sau cupole, al acelor în care acoperișul cobora pînă aproape de sol (adăpostind prispe sau încăperi închise), atunci

¹³ I. Godea, *Monumente de arhitectură populară din nord-vestul României*, vol. I, p. 15.



1 2 3 4 5 m



0 1 2 3 4 5 m.

Fig. 12. Biserica din Uszyc, secțiuni transversale la navă și absidă.

cînd turnul era alipit corpului bisericii, ori în cazul boltirilor unor încăperi. De fiecare dată însă meșterii țărani din zonă au găsit rezolvările adecvate.

De regulă interiorul navei nu este compartimentat. Sînt „biserici sală” cu spații interioare impresionante, unde, pentru stabilitatea de ansamblu a construcției în special pentru susținerea tavanelor, s-au adoptat stilpi masivi ce susțin, ca niște coloane, unele grinzi transversale ale șarpantei (Babice). La biserica din Hawlowice atît naosul cît și altarul au învelitori interioare boltite semicilindric.

Altarul străvechiului monument de la Uluch are o boltă turtită racordată pereților prin suprafețe ușor curbate, iar la naos se află o cupolă, de plan octogonal, construită pe un schelet de birne așezate în cruce. Același tip de cupolă octogonală realizat prin întretăierea mai multor birne așezate la cote diferite, se află și la biserica din Równia. Biserici de lemn cu cupole erau răspîndite în secolul al XV-lea nu numai în sudul Poloniei ci și în Ucraina, Rusia centrală și de nord, „cu aspecte variate, dar cu aceeași structură... Cupolele se construiau întotdeauna din grinzi încrucișate, formînd un fel de grătar, și această tehnică se regăsește și mai departe spre apus, la casele țărănești din Polonia”¹⁴. Dacă într-adevăr cele mai multe biserici cu cupole se găsesc în Ucraina, tot așa de adevărat este și faptul că astfel de învelitori interioare sînt mult răspîndite în Polonia nu numai în cazul bisericilor ci și al construcțiilor laice. Un astfel de exemplu ni-l oferă camera cu cupolă din birne rotunde reconstruită la muzeul în aer liber din Nowi Sacz.

Rezolvările tehnice de la prispale bisericilor sînt cele cunoscute și caselor țărănești, cu stilpi și contrafișe ce mărginesc de obicei spații ample. Uneori la prispă întîlnim și balustrada de scinduri de brad.

Proporții și volume

Accentuăm încă odată că pereții bisericilor de lemn din sudul Poloniei au pereții foarte înalți, ceea ce face ca monumentele, așa cum este cel de la Haczów¹⁵, să domine întreaga așezare și natură înconjurătoare. Streașina acoperișului nu iese însă prea mult în exteriorul verticalei peretelui ceea ce făcea ca apa rezultată din precipitații să atingă baza pereților construcției. Spre a preîntîmpina un astfel de efect negativ a agenților naturali s-a ajuns la o soluție tehnică originală pe care o întîlnim la marea majoritate a bisericilor de lemn din sudul Poloniei. Este vorba de aplicarea unei „sprîncene” de acoperiș ce înconjoară întreaga construcție (evident, atunci cînd lipsește

¹⁴ V. Vătășianu, *Istoria artei leudale în Țările Române*, vol. I, *Arta în perioada de dezvoltare a feudalismului*, București, 1959, p. 643 și urm.

¹⁵ R. Brykowski, *Wytyczne w sprawie prac rekonstrukcyjno-projektowych...*

prispa) la circa 1 metru de la temelia monumentului. Sprinceană are două-trei rânduri de șindrilă ceea ce face ca apa căzută de la streșină să fie mult îndepărtată de baza construcției. Este o rezolvare tehnică interesantă, practică, ușor de realizat și absolut indispensabilă pentru construcțiile cu pereți foarte înalți într-o zonă cu precipitații atmosferice bogate. Așadar, „sprinceană” are funcția pe care o îmbracă prispa nu numai la bisericile de lemn din Polonia ci și la cele din România, Slovacia, Ucraina și alte părți ale Europei. În Polonia întâlnim și biserici cu prispe foarte largi (cum nu se pot vedea la bisericile din România) a căror învelitori ajung uneori pînă aproape de pămînt. Biserica de lemn din Brzozów, una dintre cele mai mari construcții de lemn din lume, ne duce cu gîndul la impunătoarele construcții gotice datorită acoperișului său înalt și ascuțit, a turnului adosat peretelui de vest al navei.

La bisericile de lemn din Czertez, Równia (Fig. 13) și Uluch (Fig. 14, 15) ansamblul volumetric este fragmentat datorită mulțimii de învelișuri și forme ce se combină și despart parcă după reguli greu de înțeles. Este aici o risipă de forme care au generat tot pe atîtea incontestabile rezolvări tehnice dar care nu au făcut altceva decît să complice ansamblul. Silueta acestor biserici nu este una simplă, grațioasă, ci alta încărcată, barocă, greu de urmărit tocmai pentru diversitatea



Fig. 13. Biserica din Równia, detaliu (foto I. Godea).

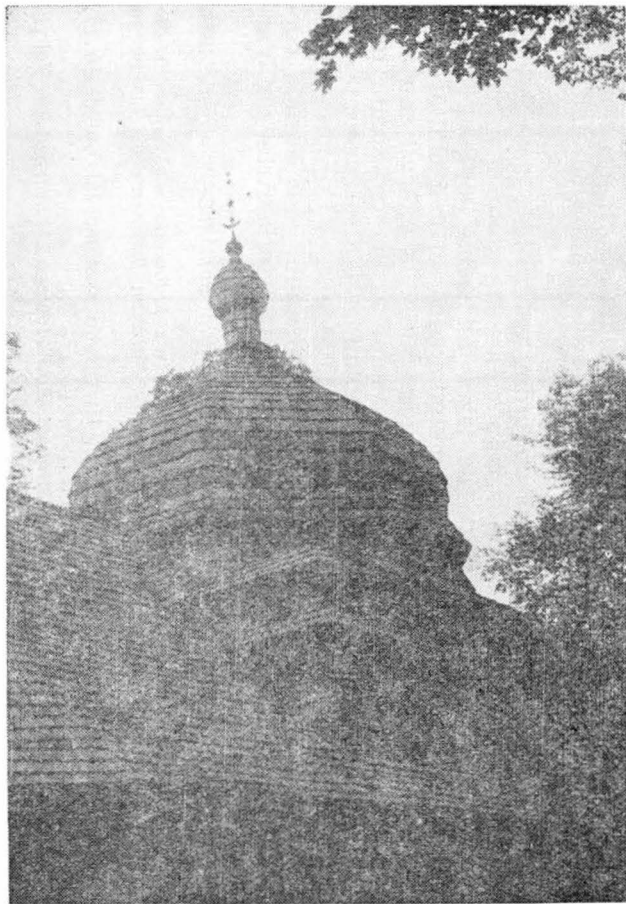


Fig. 14. Detaliu la biserica din Uluch (foto I. Godea).



Fig. 15. Biserica din Uluch, vedere generală.

mare a formelor, a liniilor frînte sau curbe ce se reiau mereu la alte cote de înălțime, a ieșindurilor și intrîndurilor în diverse planuri. Și, toate acestea se petrec în alternanța umbrelor și luminilor ce-și schimbă locul sub clopotul unei vegetații adesea luxuriante sub care cu greu se mai poate observa monumentul. De altfel, adesea, cercetătorii apleau înfățișarea acestor construcții de aceea a unor pagode sud-est asiatice¹⁶. La monumentul din Sekowa¹⁷ nu atît pereții sînt foarte înalți cît mai ales acoperișul care este foarte ascuțit și ușor evazat spre streașină. Baza învelitorii absidei se detașază de aceea a navei rezultînd un efect plastic cu atît mai interesant cu cît streașina de la navă este mai coborîtă decît la altar. La Sekowa, ca și la Haczów (Fig. 16, 17, 18), în jurul întregii biserici se desfășoară o prispă largă, cu învelitoarea într-o singură „apă” ce pornește de sub streașina acoperișului navei. Cum însă în interior spațiul trebuia iluminat zenital la Sekowa învelitoarea prispei este întreruptă în dreptul ferestrelor. La cele două monumente turnul se alătură doar formal și nu structiv construcțiilor, prelungirea învelitorilor de la navă făcîndu-se fără racordări similare în ce privește pereții așa încît putem vorbi în cazul turnului de o construcție în sine¹⁸. Un turn îngemănat construcției, aidoma bisericilor de lemn românești, am întîlnit la monumentul din satul Roztoki Dolne¹⁹ unde baza, ce acoperă suprafața tindei, se continuă cu un coif piramidal încheiat cu un bulb de factură barocă avînd parcă ceva din simplitatea turnulețului de la capela din marginea satului Rodaki (Fig. 19), la rîndu-i atît de asemănător cu unele turla de biserică transilvănene ce datează din perioada expansiunii stilului baroc pe continent. Rare sînt însă turnurile de formă piramidală de genul celui întîlnit la monumentul din Binarowa (Fig. 20).

După cele citeva considerații de ordin volumetric, cu relevarea particularităților concrete ale unor monumente se cuvin și unele precizări de ordin general. Bisericile de lemn din sudul Poloniei se pot încadra, pentru ușurarea prezentării metodologice, în mai multe grupe distincte în funcție de apartenența monumentului la un cult sau altul la un grup etnic sau altul din cele ce viețuiesc în acel spațiu geografic în armonie și bună înțelegere. Subliniem dintru început că o zonare a bisericilor de lemn din întreg lanțul Munților Carpați o datorăm excelentului cunoscător al arhitecturii lemnului din Europa cercetătorul Ryszard Brykowsky de la Institutul de Istoria Artei din Var-

¹⁶ P. Petrescu, *Arhitectura țărănească de lemn din România*, București, 1974, p. 53.

¹⁷ Inga Sapetowa, *Ochrona zabytków budownictwa ludowego w Województwie Rzeszowskim w XXV — leciu P.R.L.*, în *Materiały Muzeum Budownictwa Ludowego w Sanoku*, Sanok, 1969, nr. 10, p. 45—60.

¹⁸ *Ibidem*, p. 49, fig. 9, 10; M. Kornecki, *Uwagi do systematyki gotyckich...*, p. 146; R. Brykowsky, *Uwagi o konstrukcji...*

¹⁹ Artur Bata, *Sprowozdanie z działalności Powiatowego konserwatora Zabytków w Sanoku za rok 1971*, în *M.M.B.L.S.*, Sanok, 1972, nr. 15, p. 65.

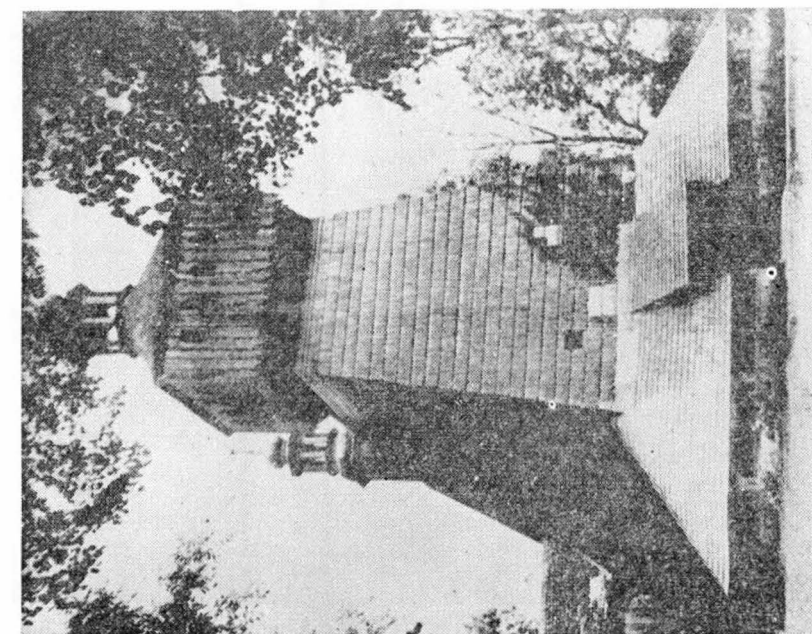


Fig. 16. Biserica din Haczów, vedere din vest în anul 1938.

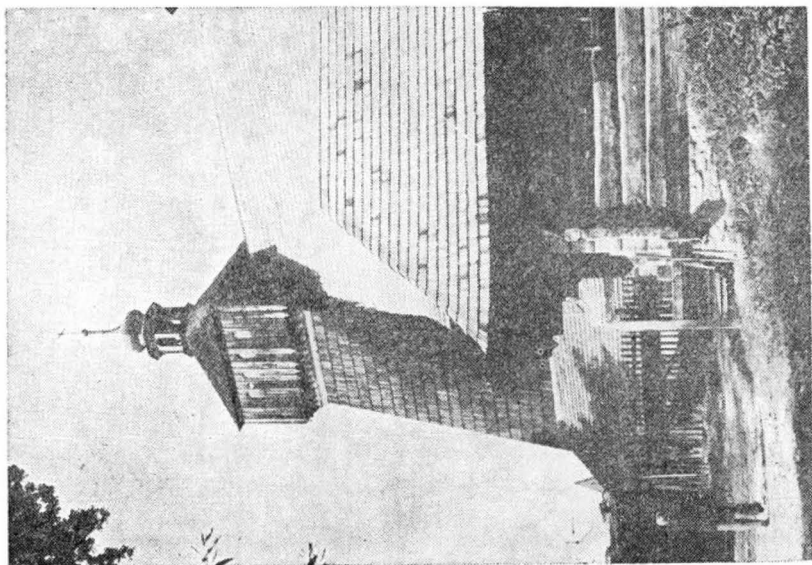


Fig. 17. Biserica din Haczów, vedere din sud (foto I. Godea).

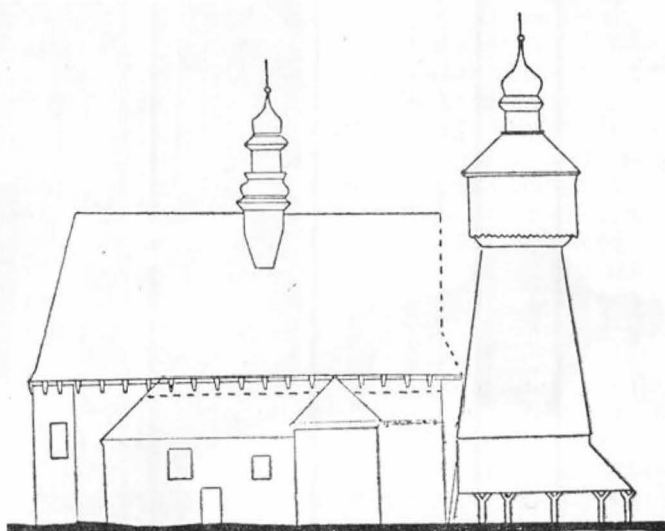


Fig. 18. Biserica din Haczów, schiță de elevație.



Fig. 19. Capelă la marginea satului Rodaki (foto I. Godea).

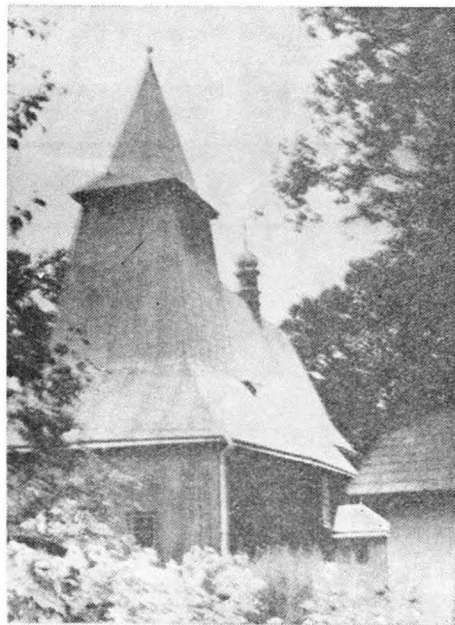


Fig. 20. Biserica din Binarowa, vedere din sud-vest (foto I. Godea).



Fig. 21. Biserica din Libusza, vedere din sud (foto I. Godea).



Fig. 22. Biserica din Blizne.

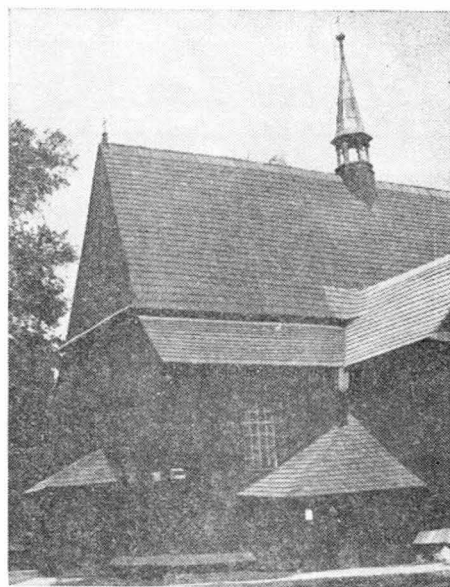


Fig. 23. Biserica din Mogila, colțul de sud-vest (foto I. Godea).

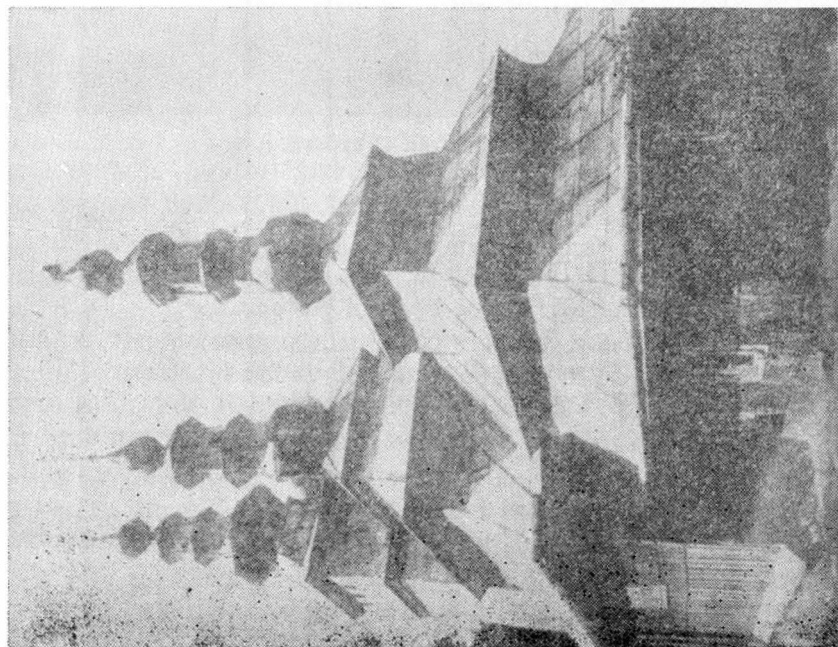


Fig. 24. Biserica din Rychwald.

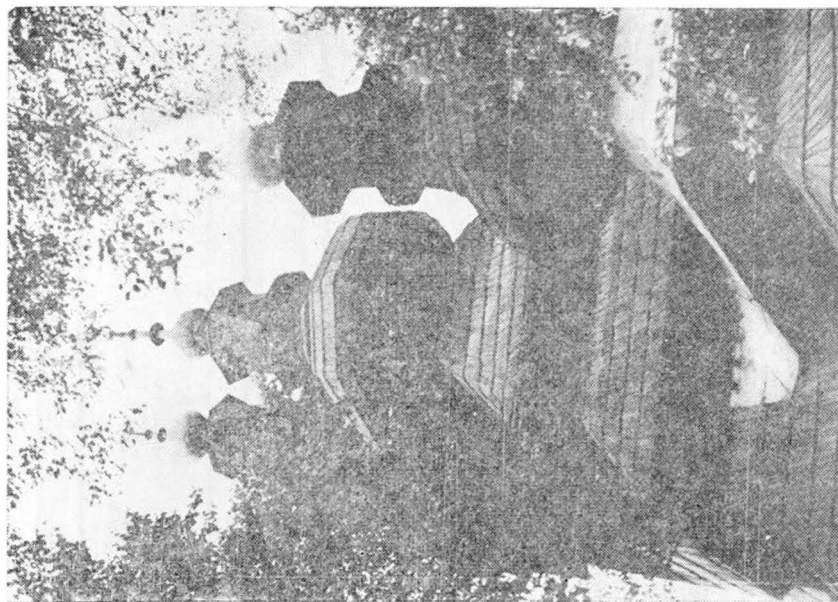


Fig. 25. Biserica din Kwiatoń, turnuri (foto I. Go-dea).



Fig. 26. Biserica din Graziowa.

șovia, care într-un studiu recent²⁰ încearcă o încadrare tipologică a bisericilor de lemn. Pe baza acestui studiu cit și a cercetărilor noastre directe efectuate în sudul Poloniei în vara anului 1973, distingem în zonă următoarele trei mari grupe de biserici de lemn.

I. *Monumente catolice*, caracterizate prin prezența unor puternice accente gotice. Astfel de monumente se pot vedea la Haczów, Libusza (Fig. 21), Blizne (Fig. 22), Mogila (Fig. 23).

II. *Monumentele ortodoxe* (sau fost ortodoxe), aparținătoare grupului etnic lemki, cum sînt cele din localitățile Dubne, Czarne, Powroznik, Rychwald (Fig. 24), Romancza, Kwiator (Fig. 25).

III. *Bisericile de lemn aparținătoare grupului etnic bojki*. Exemplu: monumentul din Graziowa (Fig. 26).

²⁰ R. Brykowski, *Z problematiki badan nad drewniana architektura...*

Interiorul bisericilor de lemn

Se înțelege că în funcție de cele trei mari grupuri de monumente amintite anterior putem distinge și un anume specific al interiorului, pe lângă anumite elemente comune tuturor monumentelor din zonă.

În planurile construcțiilor încăperile apar bine delimitate dar în ce privește elevația, așa cum am văzut mai sus, între pronaos și naos adesea nu există vreun perete despărțitor.

Ca peste tot lăcașurile de cult catolice nu au iconostas, spațiul interior prezentându-se foarte simplu cu o delimitare în partea superioară marcată de un tavan drept de scinduri de brad, tavan ce se continuă, la aceeași înălțime, și deasupra absidei. Astfel de exemple pot fi citate bisericile din Ustianowa, Binarowa, Raclavice, Szredna Wies, Babice, Blizne. La unele biserici, precum aceea din Babice, stabilitatea tavanului este asigurată și de stâlpii masivi de pe laturile lungi ale navei.

Biserica ortodoxă din Powroznik are la navă o boltă încheiată în partea de sus printr-un tavan rectangular ce leagă extremitățile de est și vest ale navei. Același sistem de boltire se regăsește și la altarul bisericii. De remarcat prezența la acest monument a grinzii tirant care leagă între ei, spre mai mare stabilitate, pereții de sud și de nord ai domului bisericilor românești din Maramureș, Sălaj, Bihor²¹ etc. Atât la naos cât și la altar, biserica ortodoxă din Hawlowice are boltă semicilindrică (mai joasă la altar) iar la tindă un tavan drept de scinduri. Racordarea bolții semicirculare a altarului bisericii din Uluch la pereții exteriori se face prin intermediul unor semicalote și fragmente de suprafețe ușor curbate, procedeu tehnic pe care-l putem întâlni din Slovacia până în ținutul Buzăului din România²² fără a-l atribui, ca sistem specific unui popor sau altul, ci o rezolvare tehnică dictată din practica fiecărui meșter pus în situația de a înveli un spațiu de plan diferit cu o boltă ce nu se potrivea acelui plan. În schimb în naosul bisericii din Uluch se află o cupolă de plan octogonal construită pe un schelet de birne în cruce. Pronaosul este boltit semicircular caz foarte rar la bisericile de lemn românești²³. La biserica din Uszyc (Fig. 12) bolta semicilindrică este racordată pereților prin două suprafețe plane. Mai multe cupole de plan octogonal rezultat prin legarea pere-

²¹ La monumentul respectiv se păstrează și o icoană reprezentându-l pe Sf. Ioan cel Nou de la Suceava.

²² I. Godea, *Monumente de arhitectură populară din nord-vestul României* vol. I, II, Oradea, 1972, 1974; Idem, *Caracteristici ale culturii populare din Bihor*, București, 1977.

²³ I. Godea, I. Opreș, *Monumente de arhitectură populară din nord-vestul județului Buzău*, în *Revista muzeelor și monumentelor. Monumente istorice și de artă*, București, nr. 1, 1976, p. 81.

ților opuși cu birne perpendiculare sau oblice, peste care se suprapun apoi alte birne spre a rezulta un octogon, am întâlnit la monumentul din Równia²⁴.

Turnurile clopotniță

Cu secole în urmă în toate părțile Europei clopotnițele se aflau separat de biserică, la o oarecare distanță²⁵. În Ungaria sînt consemnate, spre exemplu, biserici de lemn sau cu pereți de nuiile, cu turnuri separate²⁶. La români, mai ales în Transilvania, turnurile s-au contopit de multă vreme cu edificiile eclesiastice, proces încheiat la începutul secolului al XIX-lea. În schimb în sudul Poloniei se pot vedea și azi multe clopotnițe înălțate departe de biserică: Dobrej Szlacheckiej, Kulaszne, Raclawice, Mogila, Jablonka, Babice, Izby, Jastrzebia, Pozdziacz, Gladyszow. Formele și proporțiile acestor svonițe sînt foarte

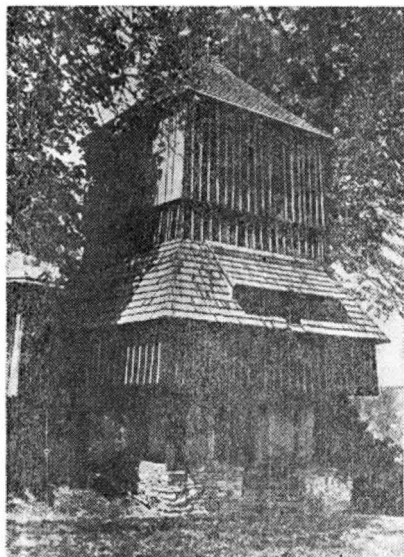


Fig. 27. Svonița bisericii din Dobrej Szlacheckiej.



Fig. 28. Turnul bisericii din Powroznik (foto I. Godea).

²⁴ Acest grup de biserici se întinde și în Ucraina transcarpatică unde întâlnim monumente foarte interesante precum cele de la Matkow, Uzhok, Suhoe (Vezi, D. Goberman, *Wooden architectural monuments of Trans-Carpathia*, Leningrad, 1970).

²⁵ O astfel de biserică de lemn, datată 1516, vezi la: J. Strzygowski, *Die Alt-slawische Kunst*, Augsburg, 1929, p. 234.

²⁶ C. Petranu, *Bisericile de lemn din județul Bereg*, în *Gînd românesc*, anul V, 1937, p. 603.

variate. Adesea ele sînt construcții cu adevărat monumentale cu nimic mai prejos, sub aspectul realizării artistice, de bisericile pe lîngă care au fost ridicate (Fig. 27). Cele mai multe au baza piramidală la adăpostul unui acoperiș prismatic; pereții sînt căptușiți cu șindrilă (Powroznik — Fig. 28) sau cu scînduri (Babice).

Într-o altă grupă se încadrează bisericile la care turnul este alipit laturii vestice a navei, avînd însă un schelet de sine stătător care putea fi ridicat concomitent sau după înălțarea bisericii respective (Haczów, Blizne, Sekowa, Libusza, Ropki). Interesante sînt rezolvările tehnice, bogăția formelor și varietatea detaliilor ornamentale care marchează fiecare nivel al turnului — baza, încăperea clopotelor, coiful cu săgeată sau bulb.

Într-o a treia situație turnul se ridică pe latura de vest peste pro-naos (Binarowa).

Elemente cu funcție exclusiv ornamentală sînt turnurile, unul sau mai multe, ridicate deasupra celorlalte încăperi, de regulă continuînd cupolele. Formele lor sînt foarte variate de la un monument la altul: Ropica Gorna (Fig. 29), Kulasne, Bartne, Jastrzebia, Kwiatori, Andrejowka, Ropki, Komancza etc.

Remarcăm apoi marea răspîndire a „lanternelor” de la mijlocul coamei acoperișului, deasupra încăperii naosului. Uneori forma lor amintește de silueta fialelor gotice (Mogila, Rzepiennik — Fig. 30, Jablonka — Fig. 31), altele seamănă cu niște campanile de tipul belvedere (Libusza, Blizne, Sekowa, Gawluszowice, Bachórzek). Nu au decît funcție decorativă²⁷.

Decorul

Dacă încadrarea în peisajul natural, proporțiile și jocul volumetric al părților în întreg ar putea constitui obiectul a numeroase reflecții, în schimb elementele decorative sculptate și crestale ale bisericilor de lemn din sudul Poloniei nu cunosc varietatea întîlnită la alte monumente de arhitectură a lemnului din Europa, cu funcție identică. Birnele pereților tuturor bisericilor de lemn poloneze sînt perfect fasonate, îmbinările de la colțuri sînt de obicei în cheotoare dreaptă, rareori prelungite în console cu retrageri succesive spre temelia monumentului așa cum se pot vedea la bisericile din Czertez, Ustianowa (Fig. 32) și Rosolina (Fig. 33).

²⁷ R. Brykowski, *Wytyczne w sprawie prac rekonstrukcyjno-projektowych...*; R. Brykowski, *Drewniana architektura kościelna regionu Radomskiego*, în *Zabytkowe budownictwo drewniane regionu Radomskiego*, Radomiu, 1971, p. 53—74; Tadeusz Chrzanowski, Marian Kornecki, *Sztuka Śląska Opolskiego*, Kraków, 1974, p. 416—423. Se vede, așadar, răspîndirea lor și în alte părți ale Poloniei.



Fig. 29. Turnuri la biserica din Ropica Gorna (foto I. Godea).

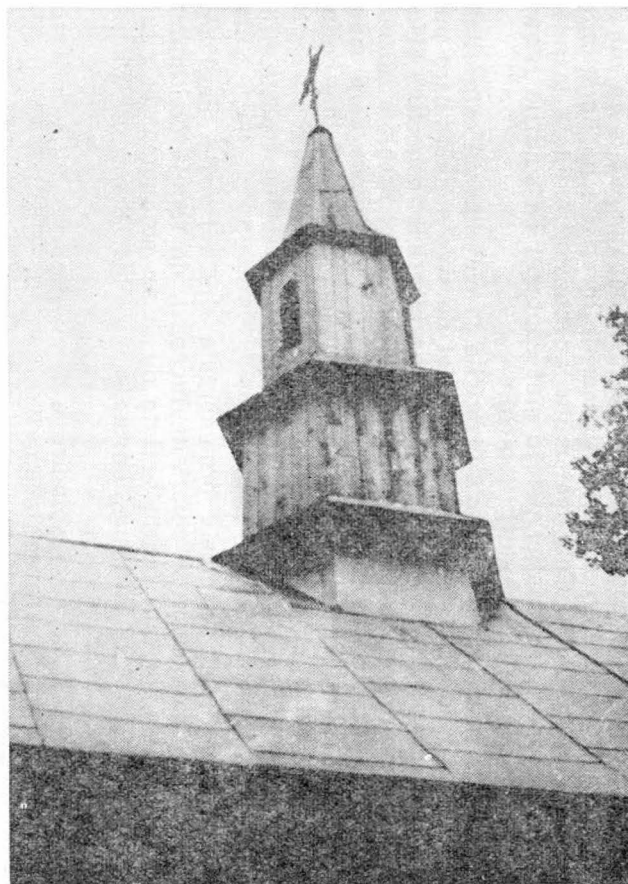


Fig. 30. Turn „lanternă“ la biserica din Rzepiennik (foto I. Godea).

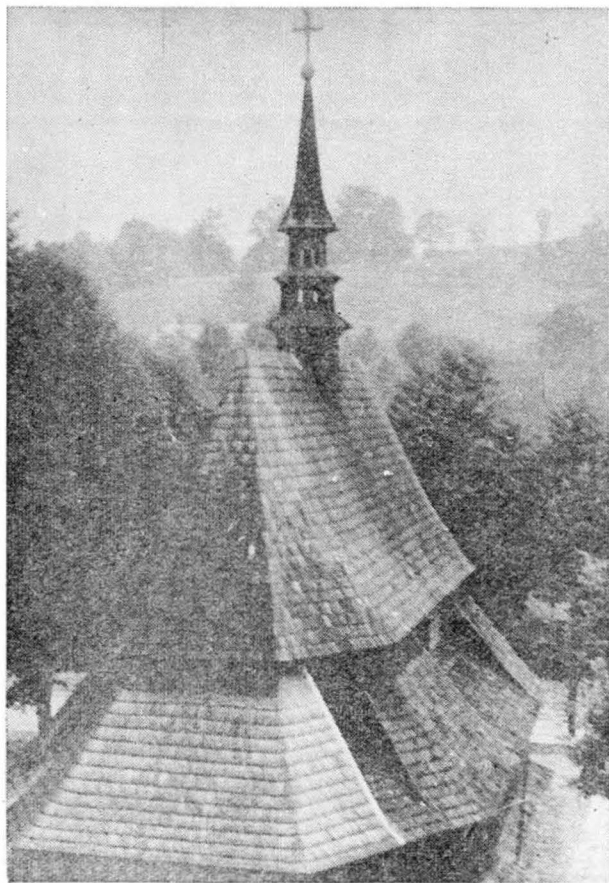


Fig. 31. Biserica din Jablonka, detaliu la acoperiș (foto I. Godea).



Fig. 32. Console la biserica din Ustianowa (foto I. Godea).

La Haczów, Ulucz și alte biserici, la care întâlnim prispă, se regăsesc frumoase îmbinări între stilpi, contrafise și fruntar (Fig. 35).

Portalurile au ancadrame de diferite forme: dreptunghiular (Tylich — Fig. 36, Równia, Brzezawa), în arc frînt (Mogila, Raclawice, Kroscienko — Fig. 37), în acoladă (Sekowa — Fig. 38. Sredna — Fig. 39, Brzozow, Libusza) sau semicircular (Skrzyszów²⁸). Uneori sînt ornamentate cu frînghii, rozete, motive în formă de evantai etc. Mai adăugăm acestor elemente decorative ineditul învelitorilor de șindrilă, a șirurilor de șindrilă ce acoperă pereții exteriori (Libusza, Gawluszowice, Ropki, Haczów, Rudka, Czerlez, Blizne, Dubne, Bachorzec, Bartne), a scîndurilor ce acoperă cununile pereților (Graziowa, Pozdycz, Kulasne, Babice, Izby) și vom avea imaginea generală a decorului exterior al bisericilor de lemn din sudul Poloniei.

În interioarele acestor monumente elemente realizate în tehnicile sculpturii (Fig. 40) și creștăturii nu sînt prea numeroase în schimb la marea majoritate a monumentelor pereții sînt împodobiți cu admirabile picturi policrome. La des pomenita biserică de la Haczów cercetări recente au descoperit fragmente de pictură datînd din anul 1494 (specifice goticului tîrziu²⁹), fapt care a determinat în bună măsură începerea urgentă a unor ample lucrări de restaurare și conservare a monumentului, ocazie cu care s-au putut descoperi și alte straturi de pictură suprapuse peste cele inițiale. La Blizne primul strat de pictură datează din anul 1549 iar următoarele din anii 1604 și 1642 (Fig. 41).

Un impresionant repertoriu de motive decorative, abstracte sau fitomorfe, se alătură ciclurilor iconografice dînd pereților impresia unui covor uriaș. Dacă în legătură cu pictura pereților sau a icoanelor pe lemn putem vorbi de „înfrîurirea zugravilor români din Moldova și nordul Transilvaniei”³⁰, că sudul Poloniei și o parte a Ucrainei au cunoscut o serie de influențe renescentiste³¹ dintre monumentele păstrate pînă în zilele noastre majoritatea au o pictură de certă factură barocă. De altfel, secolul al XVIII-lea este considerat punctul culminant al arhitecturii de lemn din Polonia³², inclusiv în ce privește decorul pictat al interiorului.

*
* * *

Numărul impresionant de mare al bisericilor de lemn din Polonia, din care am prezentat mai sus doar o mică parte, diversitatea aces-

²⁸ M. Kornecki, *Uwagi do systematyki gotyckich kosciolow drewnianych...*, p. 154.

²⁹ R. Brykowski, *Uwagi o konstrukcji...*, p. 31.

³⁰ C. Nicolescu, *Icoane vechi românești*, București, 1971, p. 12 și p. 25, nota 3.

³¹ ZALOZIECKY V., *Das geistige Leben der Ukraine in Vergangenheit und Gegenwart*, Münster, 1930.

³² Euzebiusz Gil, *op. cit.*, p. 198.



Fig. 33. Biserica din Rosolina.

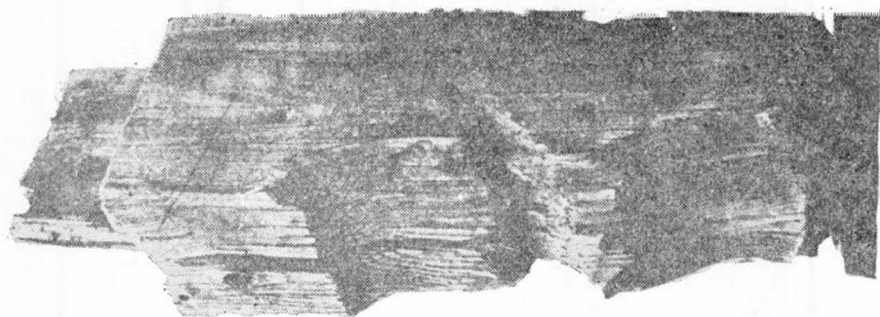


Fig. 34. Console la biserica din Haczóvár

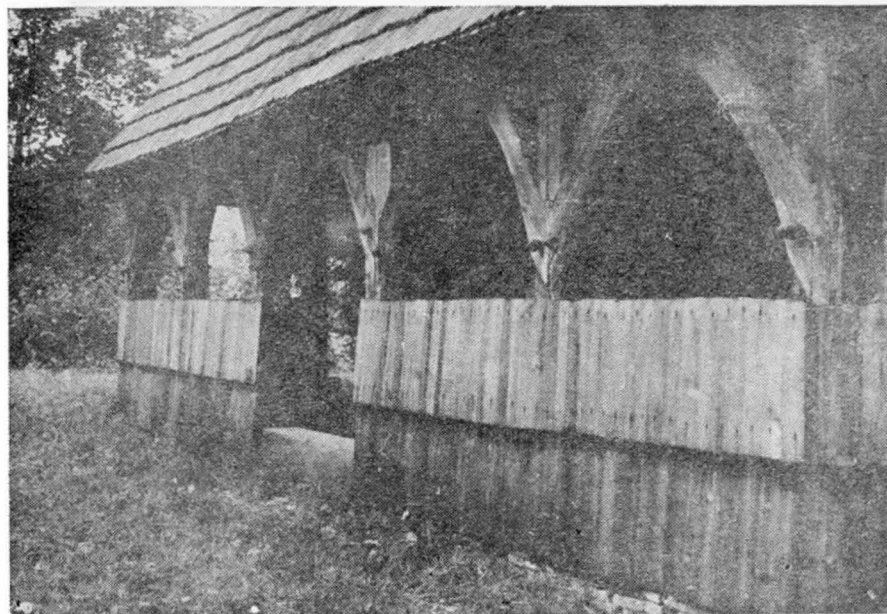


Fig. 35. Detaliu la prispa bisericii din Uluch (foto I. Godea).

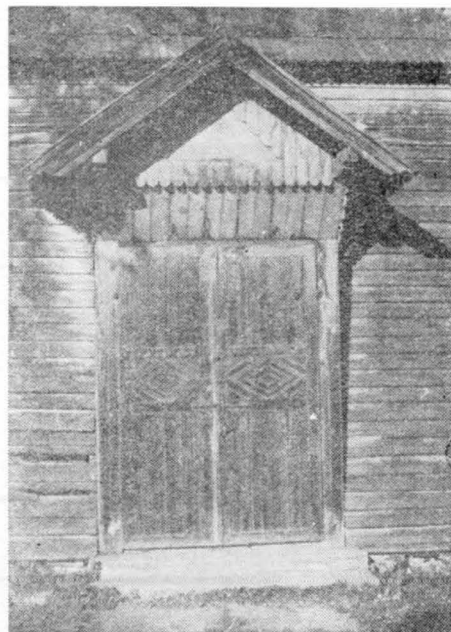


Fig. 36. Portalul bisericii din Tylicz (foto I. Godea).

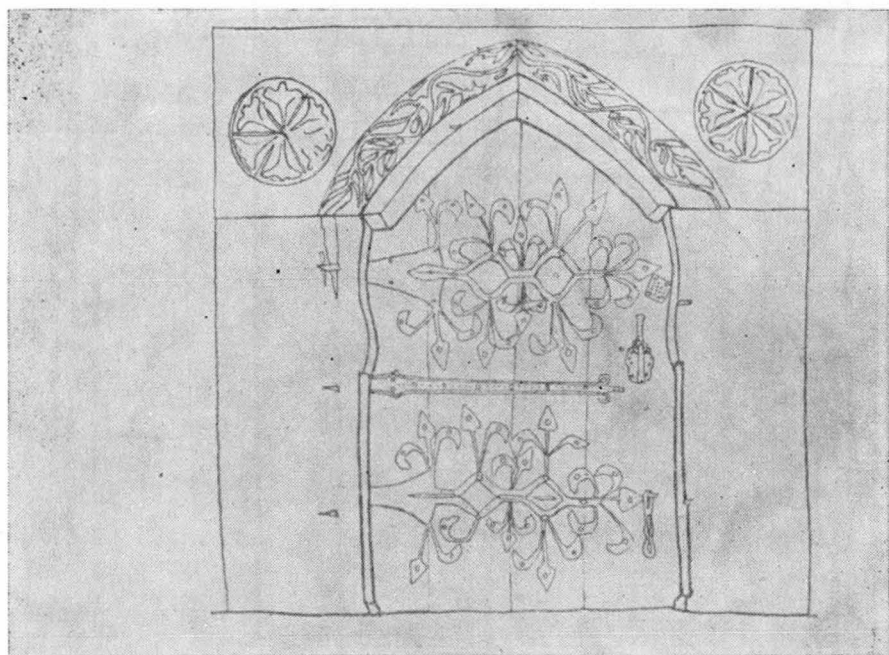


Fig. 37. Portalul bisericii din Kroscienko Wyzne.

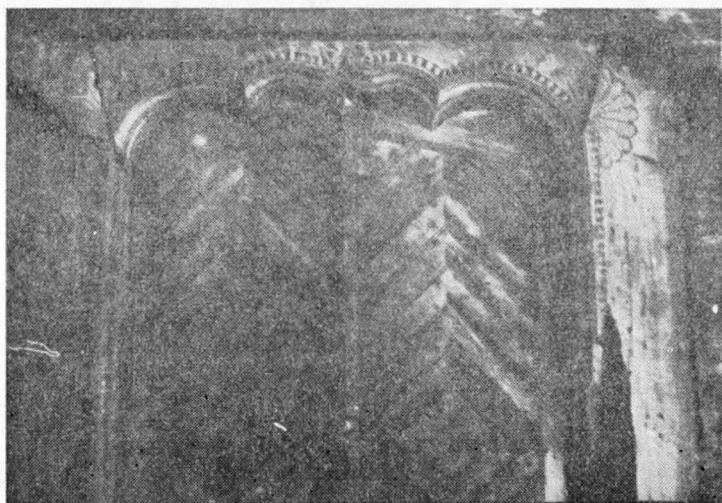


Fig. 38. Detaliu la portalul bisericii din Sekowa (foto I. Godea).

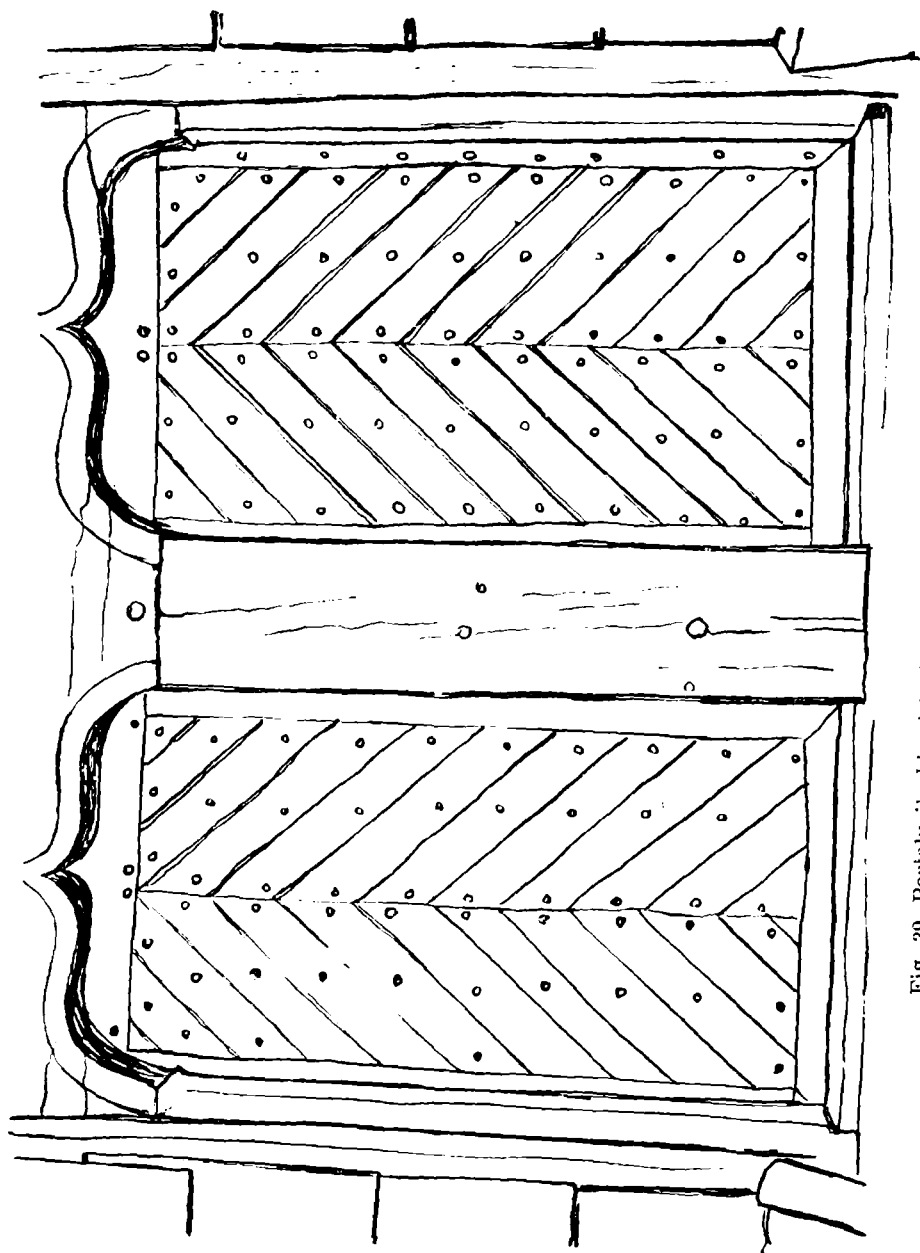


Fig. 39. Portalurile bisericii din Sredna Wies (desen I. Godca).



Fig. 40. Piciorul vechii cristelnițe de la biserica din Haczów (foto I. Godea).



Fig. 41. Biserica din Blizne, vedere din interior.



Fig. 42. Icoană de la biserica de lemn din Raclawice.

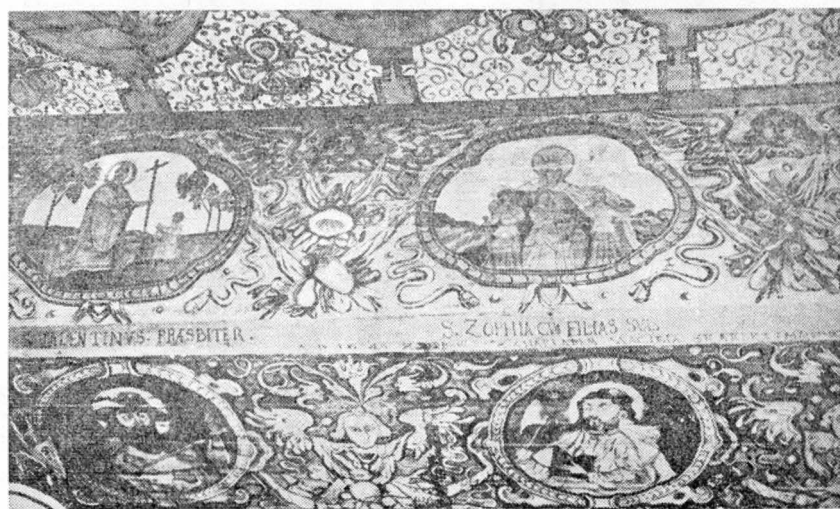


Fig. 43. Biserica din Raclawice, detaliu de interior.

tora de la o zonă la alta în funcție de o întreagă complexitate cauzală, frumusețea și ineditul formelor, tehnicilor și elementelor decorative, așează aceste monumentale construcții țărănești în șirul celor mai izbutite creații populare europene.

Cele mai vechi monumente, cert date, din sudul Poloniei sînt din secolul al XV-lea³³, dar și acestea nu sînt decît continuatoare ale altor biserici de lemn pierdute în negura veacurilor anterioare pînă la momentul apariției lor ce coincide cu creștinarea poporului polonez.

La bisericile de lemn păstrate în zilele noastre (acum monumente istorice și de artă, ocrotite de legile statului polonez) se pot observa cu ușurință împletirea unor puternice influențe datorate stilurilor artei europene (romanice, gotice, renaștentiste, baroce). Cunoscutul istoric de artă Marian Kornecky sublinia că elemente ale renașterii italiene s-au grefat destul de puternic pe fondul artistic de tradiție locală în toate genurile de arhitectură civilă, militară sau ecleziastică, generînd „o veritabilă revoluție în arhitectura polonă în secolul al XVI-lea”³⁴. În drumul său evolutiv arhitectura lemnului din Polonia, și, în mod concret, bisericile de lemn, ating apogeul realizării artistice în veacul al XVIII-lea. După aceea, atît din punct de vedere al frecvenței cît și al valorii artistice, locul acestei arhitecturi va fi luat de construcțiile de zid realizate în alte condiții social-istorice ale epocilor moderne și contemporane.

Bisericile de lemn din sudul Poloniei ne oferă cadrul propriu al similitudinilor în arta populară a țărilor vecine de la care au preluat o serie de elemente dar care au generat la rîndul lor, influențe relevante.

Acei meșteri talentați de la poalele Carpaților Nordici au creat valori inestimabile ce se înscriu în diversitatea arhitecturii populare europene, aducînd un aport substanțial la înflorirea de-a lungul veacurilor a civilizației lemnului în această parte a lumii.

³³ Monumentele de arhitectură populară amintite în prezenta lucrare sînt date după cum urmează: Babice — 1728, Bachorzec — 1760, Binarowa — circa 1500, Ustjanowa — sec. XVII, Uluch — 1510 (?), Uszyc — 1517, Haczów — sec. XV, Równia — 1792, Czertez — 1742, Hawlowice — 1683 (?), Brzozów — 1676—1678, Sekowa — sec. XVI, Ropki — 1801, Rakławice — 1511, Blizne — sec. XVI, Powroznik — 1643, Rychwald — 1756, Mogila — 1466, Jastrzebia — 1529 (?), Pozdacz — 1777, Kwiaton — 1700, Andrzejówka — 1864, Komancza — 1805, Rzepiennik — sec. XV, Gawluszowice — 1677, Kroszienko Wyzne — sec. XIV, Libusza — înainte de 1513, Skrzyżów — 1517, Rudka — sec. XVII, Dubne — 1863, Lipnica Murowana — sec. XV, Wola Radziszowska — sec. XV.

³⁴ M. Kornecki, *Chateau et maisons fortifiées de la Région de Cracovie, Kraków, 1967*, p. 5.

SOME CONSIDERATIONS REGARDING THE WOOD CHURCHES FROM SOUTH POLAND

Summary

The present paper is the result of an investigation effected by the author, in the summer of the year 1973, in a number of localities in south Poland with a view to know these monuments of the popular architecture.

The study begins with some historical considerations emphasizing the Rumanian-Polish relations, during the previous centuries, and the direct relations between Bihor district and south Poland, followed after by the presentation of the wood churches (materials and building techniques, proportions of the wood churches, plans of the monuments, interior and ornament). The sure dated oldest monuments of south Poland originale from the XV-th century, but they are the continuer of other monuments which were wrapped in the mist of previous centuries.

The impressive number of the wood churches, from which are presented only a small part in this paper, range these monuments among the most accomplished popular constructions from Poland by means of its variety, from a zone to other, beauty, techniques and ornamental elements. Talented masters, from the foot of the North Carpathians, have constructed these inestimable values, bringing a substantial contribution to the flourishing of the wood culture during centuries, in this part of Europe and of the World.