

ORGANIZAREA DEPOZITULUI DE ARTĂ DECORATIVĂ ȘI GRAFICĂ PE BAZA TIPODIMENSIONĂRII OBIECTELOR

AUREL ROȘU

Pe lângă sarcina de bază a conservatorului de a păstra în condiții optime de conservare întreg patrimoniul unui muzeu, acesta mai trebuie să contribuie și la o eficientă organizare a spațiului de depozitare destinat obiectelor. Lucrarea de față are drept scop propunerea unui mobilier adecvat organizării depozitului de artă decorativă și grafică, pe baza principiilor tipodimensionării, situație reclamată de limitarea spațiului de depozitare în cadrul secției de artă.

În finalizarea acestui proiect am ținut cont de următoarele probleme specifice, ridicate de o organizare după criterii științifice: 1) Cunoașterea datelor specifice colecției căreia îi este destinat depozitul (în cazul nostru artă decorativă și grafică); 2) Amplasarea depozitului; 3) Factorii de climă; 4) Proiectarea mobilierului.

1) Colecția de artă decorativă se compune dintr-o varietate de obiecte a căror notă distinctă o dă materialul din care au fost confecționate. Astfel, deținem piese de ceramică, porțelan, gresie, teracotă, sticlă, metal, tapiserie. Remarcăm diversitatea materialului din care sînt confecționate obiectele, diversitate care solicită ordonarea firească a acestuia. Totodată, s-au avut în vedere elementele specifice ale materiilor prime din care sînt făcute piesele, elemente care trebuie să beneficieze de condiții de depozitare și conservare optime.

Tot în cadrul acestui depozit este inclusă și colecția de grafică, care la rîndul ei trebuie să fie depozitată conform parametrilor de conservare proprii materialului din care sînt executate (hîrtie).

2) Depozitul se află la primul nivel al clădirii, în aripa de nord-vest. În stînga se învecinează cu depozitul de pictură, iar în dreapta cu casa scîrilor. În față are un coridor. Fereastra, dublă, este orientată spre nord-vest. Accesul se face pe ușa amplasată în coridor. Grosimea pereților este de mai bine de un metru, din cărămidă, făcînd o izolație termică bună. Planșeul și tavanul sînt din zidărie groasă sub formă de boltă.

Clădirea muzeului este amplasată la circa 300 m de gară și circa 40 m de șoseaua națională, fiind două surse de poluare de care trebuie să ținem cont permanent. Cu toată perdeaua verde din jurul muzeului

trebuie să izolăm cât mai bine ferestrele cât și ușile pentru a opri pe cât posibil pătrunderea prafului.

3. Din punct de vedere al microclimatului, temperatura variază între 17 și 20°C, iar UR între 51 și 60%. Cu toate că sînt perioade rare cînd UR scade sub 50%, ajungînd pînă la 40—45%, credem totuși că sînt condiții optime de păstrare a obiectelor.

4. Faza următoare a constat în tipodimensionarea obiectelor pe baza criteriului materialului de confecționare. Odată terminată tipodimensionarea, s-a trecut la împărțirea pe grupe în funcție de înălțimea obiectelor. Pentru exemplificare ne-am oprit asupra pieselor din metal și sticlă. A urmat, apoi, calcularea pentru fiecare gen de material și grupă a suprafeței necesare în m², după cum urmează:

Metale		Sticlă		Ceramică	
Gr. I	0,392 m ²	Gr. I	1 raft	Gr. I	2,775 m ²
Gr. II	0,279 m ²	Gr. II	0,030 m ²	Gr. II	0,193 m ²
Gr. III	0,160 m ²	Gr. III	0,066 m ²	Gr. III	2,043 m ²
Gr. IV	0,200 m ²	Gr. IV	0,148 m ²	Gr. IV	0,259 m ²
Gr. V	0,350 m ²	Gr. V	0,065 m ²	Gr. V	0,069 m ²
Gr. VI	0,044 m ²	Gr. VI	0,029 m ²	Gr. VI	0,096 m ²
Gr. VII	0,095 m ²	Gr. VII	0,026 m ²	Gr. VII	0,433 m ²
TOTAL	1,52 m²	Gr. VIII	1 raft	Gr. VIII	0,380 m ²
		TOTAL	0,364 m²	Gr. IX	0,224 m ²
				TOTAL	6,48 m²

Conform suprafeței totale de 8,40 m² (suprafața depozitului fiind de 21,84 m² — Planșa 1), am proiectat, împreună cu arhitectul din cadrul muzeului, un mobilier adecvat, care are la bază următoarele principii: să fie funcțional, simplu, ieftin, ușor de confecționat, ușor de montat și demontat. De asemenea mobilierul a fost codificat astfel: modulul A, corpul 1 și 2; modulul B, corpul 1, 2, 3 și 4; modulul C, corpul 1, 2 și 3. Modulul A este destinat tapiseriilor, modulul B pieselor de ceramică, porțelan, faianță, metal, sticlă, iar modulul C este destinat lucrărilor de grafică. Urmează să se întocmească un registru de evidență din care să reiasă locul exact unde se află depozitată piesa respectivă, adică modul, corp, raft.

Din proiectul actual s-a finalizat modulul A, destinat tapiseriilor. Este confecționat din patru montați din fier cornier, fixați în perete. Pe acești montați s-au sudat, pe orizontală, tot bare din fier cornier de 42 cm lungime. La capetele lor au fost sudate semicercuri din platband, pe care vin apoi sprijinite rudele de lemn, unde se rulează tapiseriile. Acestea sînt îmbrăcate în huse, pe care sînt prinse numerele de inventar

ale tapiseriilor, pentru a fi ușor de identificat piesa căutată (Planșa 4 și Foto 1). Celelalte module, respectiv B și C, sînt proiectate pe aceleași principii, numai că barele de fier cornier sînt sudate în unghi drept pe montanți, dispuse în funcție de dimensiunile rafturilor concepute pe baza tipodimensionării. La modulul de grafică (C), nu mai sînt necesare rafturile, cutiile de lemn ce adăpostesc lucrările, glisează direct pe aceste brațe (Planșa 2 și 3). La cutiile de grafică, experimental, am încercat o îmbunătățire și anume latura din față este rabatabilă, iar interiorul cutiei a fost compartimentat în două părți pe înălțime. Pentru lucrările de mici dimensiuni, compartimentele au fost casetate (Foto 2 și 3). S-a obținut astfel un spațiu dublu de păstrare a lucrărilor. Brațele orizontale pe care glisează cutiile sînt proiectate la o distanță de 15 cm între ele (10 cm lățimea cutiei și 5 cm distanța între cutii).

Mobilierul a fost astfel proiectat încît devizul de realizare să fie cît mai economic, suma totală fiind de 2 000 lei (pentru modulele B și C). Spre exemplu, pentru modulul C sînt necesari în total 90 ml de fier cornier, echivalent a 15 buc. de bare a 6 m lungime, în valoare de 811 lei. Manopera se va executa în muzeu.

Rezolvarea depozitului de artă decorativă și grafică ne-a permis nu numai o ordonare logică a pieselor pe materiale și dimensiuni, dar și o mai funcțională utilizare a lor reducîndu-se, în acest mod, la minimum posibilitățile de distrugere și comparativ cu mobilierul vechi, cel nou propus permite un cîștig de spațiu evident.

METALE

grupa IV

Nr. crt.	Inv.	Denumirea obiectului	L	l	Dimensiuni l	Ø	Material
1	596	fructieră	36	24,5	17	—	alamă
2	591	tavă	27	18	21	—	alamă
3	4	cană	21	9,5	19	—	argint
4	10	ceainic	22,5	10,5	19	—	argint
5	11	ceainic	24	13	21	—	argint
6	65	vas	—	—	17	17,5	tablă
7	63	cofetieră	23	24	21	—	alamă
8	212	cruce	10,7	8	20	—	argint
9	213	pahar	—	—	19	11,5	argint

grupa V

1	589	scoică	32	14	35	—	alamă
2	655	compoziție	40	14	33	—	cupru
3	12	potir	—	—	30,2	17,7	argint
4	13	cădelniță	—	—	30	14	argint
5	14	cădelniță	—	—	30	15	argint
6	579	fructieră	41	29	28	—	cositor
7	575	fructieră	27	22	27	—	cositor
8	8	ceainic	22,5	9	23	—	argint
9	16	ceainic	25,2	10,5	23	—	argint
10	62	cofetieră	23	14	26	—	cositor

grupa VI

1	6	ceainic	30	16	38	—	argint
2	23	ceainic	—	—	40	35	alamă

grupa VII

1	605	figurină	10	6	64	—	fier
2	606	figurină	15	6	50	—	fier
3	590	fructieră	33	25	40	—	zinc

STICLĂ

grupa I

Nr. crt.	Inv.	Denumirea obiectului	L	l	Dimensiuni f	Ø	Material
1	574	farfurie	—	—	2,5	17,5	sticlă

grupa II

1	588	vas	—	—	9	14	sticlă
2	618	pahar	—	—	12	9	sticlă
3	611	pahar	—	—	12	8	sticlă
4	601	bombonieră	—	—	10	11	sticlă

grupa III

1	585	vază	—	—	15	14	sticlă
2	617	pahar	—	—	15	8,5	sticlă
3	612	pahar	—	—	14	10	sticlă
4	599	vază	—	—	16	10	sticlă
5	25	pahar	—	—	14,4	8,8	sticlă
6	576	casetă	19	12	17	—	sticlă
7	586	vază	—	—	16	15	sticlă

grupa IV

1.	614	sticlă	—	—	19	9	sticlă
2	157	vas	28,3	28,3	19	—	sticlă
3	267	cupă	14	9	21	—	sticlă
4	584	sticlă	22	—	22	9	sticlă
5	603	vază	—	—	20	13	sticlă
6	613	vază	—	—	20	11,5	sticlă
7	583	sticlă	—	—	22	9	sticlă
8	647	vas	11	10	20	—	sticlă
9	602	cană	—	—	20	12	sticlă

grupa V

1	156	vas	—	—	24	13,3	sticlă
2	581	vază	—	—	25	15	sticlă

3	581	vază	—	—	25	15	sticlă
4	569	cupă	—	—	26	14	sticlă
5	578	cană	—	—	27	14	sticlă
6	646	vas	14	10	28	—	sticlă
7	648	vas	12	4,5	24,5	—	sticlă

grupa VI

1	374	flacon	—	—	29	11	sticlă
2	650	vas	—	—	30	16	sticlă

grupa VII

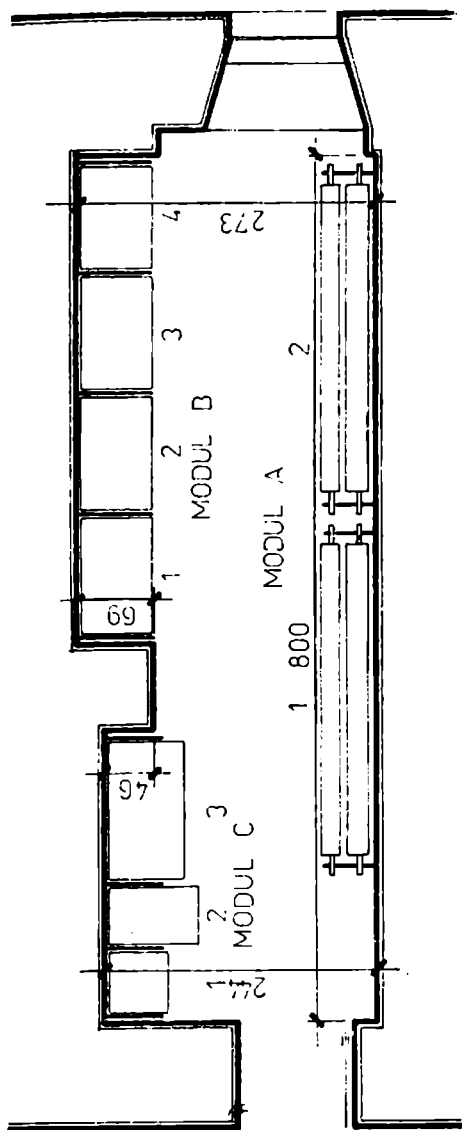
1	577	vază	—	—	36	12	sticlă
2	615	vază	—	—	41	13	sticlă
3	649	vas	—	—	38	9	sticlă

grupa VIII

1	573	vază	—	—	72	22	sticlă
---	-----	------	---	---	----	----	--------

BIBLIOGRAFIE

1. Aurel MOLDOVEANU, *Proiectarea activităților de ambalare, transport și depozitare*, în *Revista muzeelor și monumentelor*, nr. 5, 1977.
2. arh. Alba Delia POPA, *Contribuții la rezolvarea problemelor pe care le ridică adaptarea unor spații la cerințele funcționale ale muzeului: amenajarea depozitului*, în *Revista muzeelor și monumentelor*, nr. 3, 1980.



SC. 1:50

PLAN DEPOZIT

S=18mp

Fig. 1.

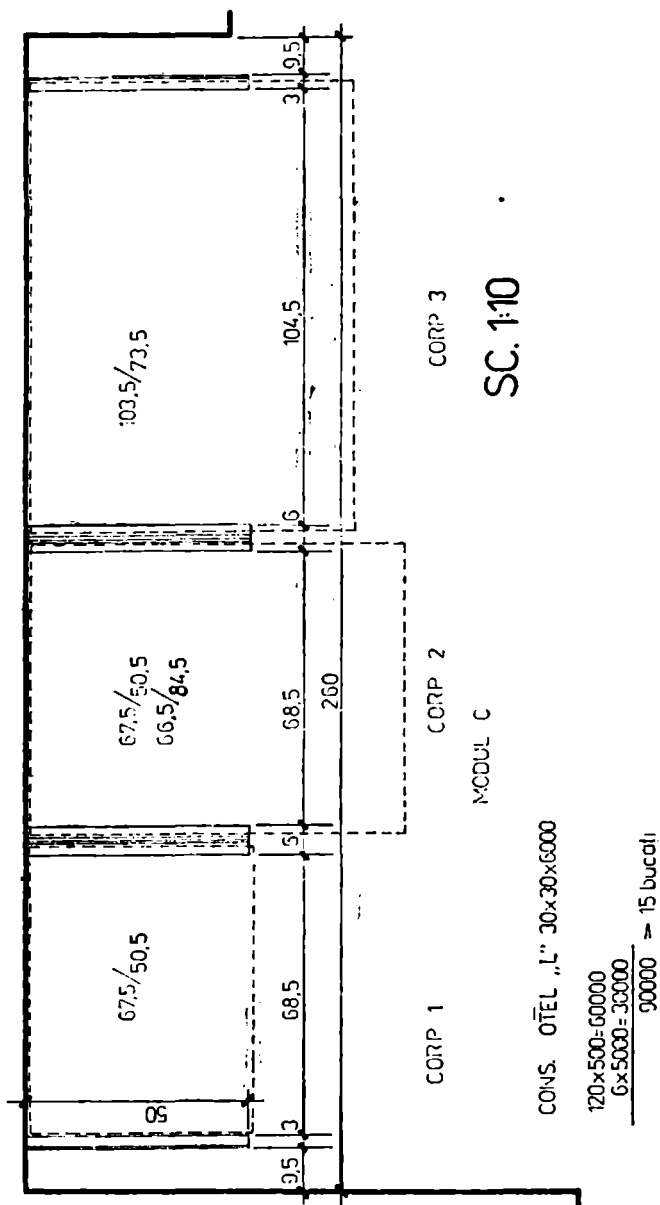


Fig. 2.

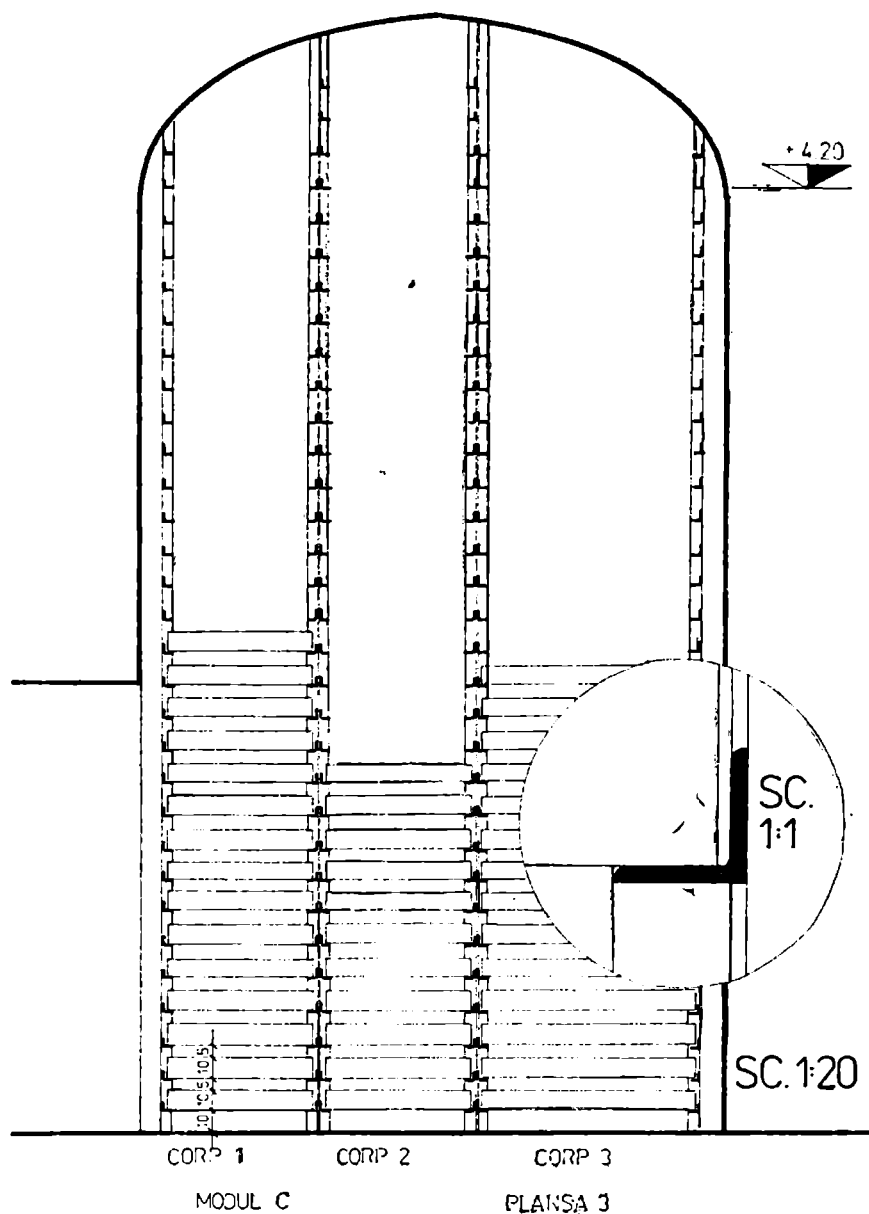


Fig. 3.

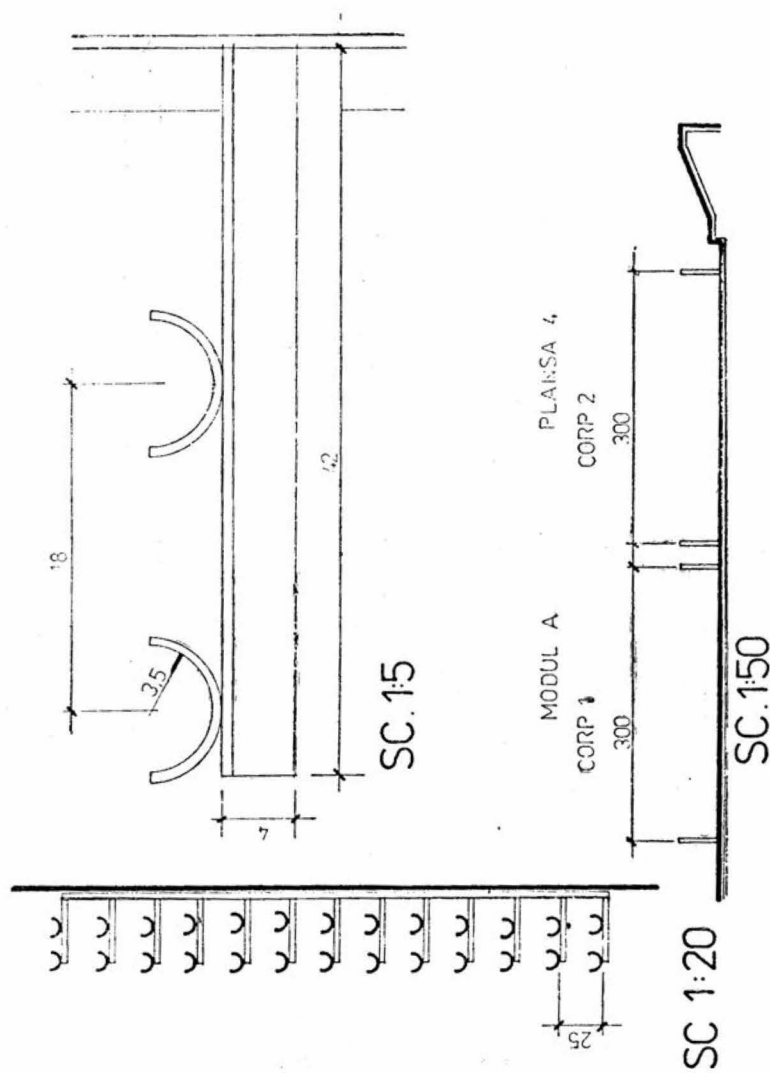


Fig. 4.

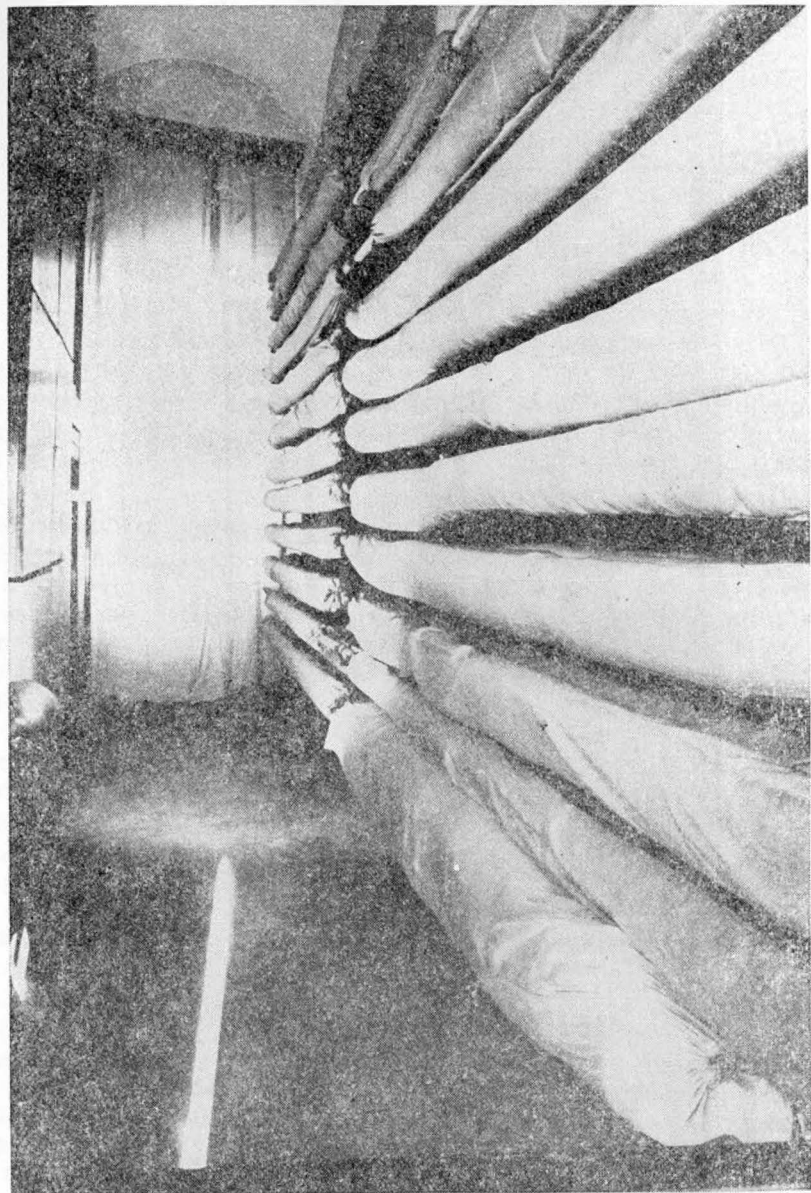


Fig. 5.

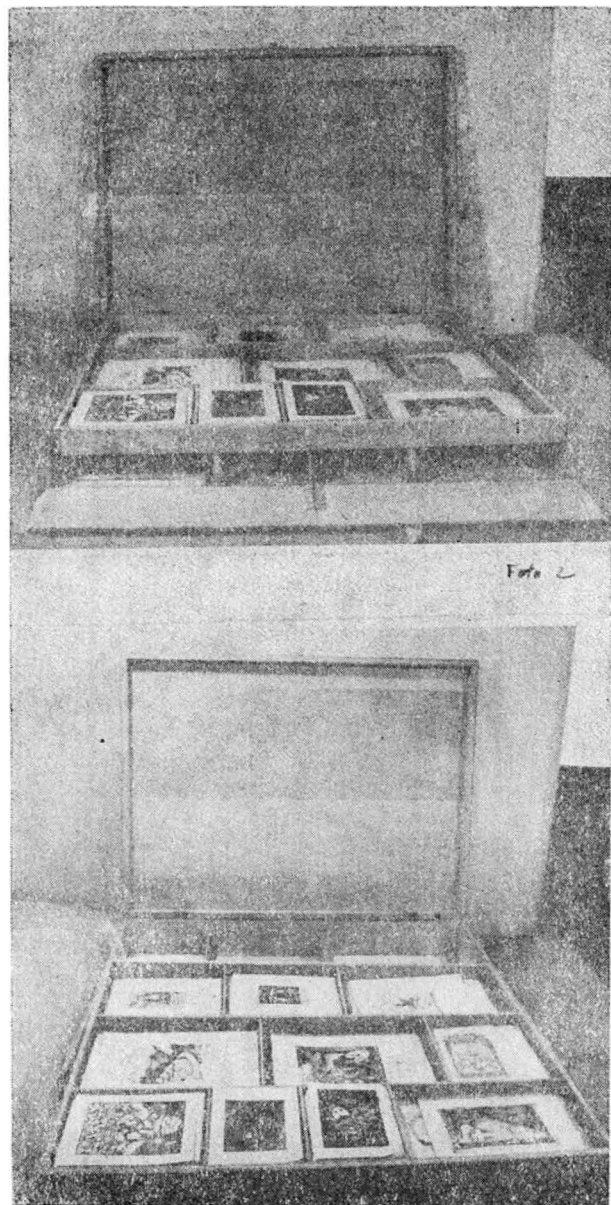


Fig. 6.