

## CATALOGUL PIESELOR SECESION DIN COLECȚIA DE ARTĂ DECORATIVĂ UNIVERSALĂ A MUZEULUI ȚĂRII CRIȘURILOR

de

GABRIELA CRIȘAN

În ultimii ani ai veacului al XIX-lea și pînă la începutul primului război mondial, Europa a cunoscut o perioadă de prosperitate și pace, de progres tehnic și științific ce a dus, implicit, la o dezvoltare spectaculoasă a mediului ambiant citadin, la revoluționarea tuturor domeniilor artelor vizuale – de la arhitectură la modă, de la pictură sau sculptură pînă la afișul publicitar, de la artele decorative sau aplicate la scenografie și concepție scenică –, în ultima instanță la o transformare a mentalităților, a modului de viață cotidian.

Starea de spirit violent contestatară, antieclectică și antiacademist-istoricistă explică rapiditatea și simultaneitatea cu care aceasta a cuprins întreaga Europă, America de Nord și Extremul Orient, în special, Japonia.

Acest stil nou “modern”, care urmărea funcționalitatea și logica, coerența și expresivitatea, dorința de a introduce arta în toate (“*L’art dans Tout*”), de a propune o sinteză stilistică cu indiscutabile deschideri spre integrarea socială a artei are și un puternic caracter național. De aici și diversitatea mare a denumirii stilului de la țară la țară și a unor diferențieri evidente, proprii fiecărui spațiu geografic unde acest curent s-a impus.

Acestei efervescente creatoare ce a cuprins întreaga Europă, România nu i-a rămas indiferentă. Concomitent cu apariția “noului stil” numeroși artiști, critici, scriitori, publiciști îl asimilează cu receptivitatea specifică tuturor marilor oameni de cultură. De altfel, perioadei respective îi corespunde în țara noastră dezvoltarea industriei, a orașelor, a comerțului. Acum arhitecții pun bazele unor orașe moderne, cu clădiri monumentale, avînd destinații diverse, inspirate după modelul occidental.

Oradea, racordîndu-se la aceste mutații, se afirmă ca orașul cel mai caracteristic în special din punct de vedere arhitectonic pentru secesiunea transilvăneană. Aici, în această perioadă, se ridică palate impunătoare, opere ale unor arhitecți ce au studiat la Viena, Budapesta, München sau Berlin.

Una dintre cele mai mari reprezentative clădiri rămîne “Vulturul Negru”, realizare a arhitecților Jakab Dezső și Komor Marcel, care se alătură palatelor Stern, Apollo, Ulmann și altele multe care erau concepute și ca spații comerciale, dar și ca locuințe, săli de spectacole, hoteluri. Toate acestea, atît în interior, cît și în exterior erau ornamentate cu elemente decorative din ceramică smălțuită, vitralii, fenerii,

panouri decorative colorate sau în zgraffito, cu relieful sau compoziții bidimensionale. Datorită vicistitudinilor vremurilor de s-a scurs, multe dintre ele au suferit modificări în special la parterul acestora cum, din păcate, s-au mai păstrat doar foarte puține piese de mobilier, textile, lămpi și alte obiecte specifice interioarelor somptuoase ale epocii.

Printr-o activitate de cercetare, documentare și prospectare muzeul nostru a achiziționat aceste piese punând bazele unei colecții ce cuprinde obiecte din sticlă, faianță, porțelan și metal.

Majoritatea artiștilor ce le-au creat au rămas în anonimat, spre deosebire de cei francezi din rîndul cărora în colecția noastră figurează reprezentanții școlii din Nancy – Emile Gallé și frații Auguste și Antoine Daum, și a școlii pariziene, René Lalique. Impulsul dat de aceștia creației în sticlă, prin tehnici și soluții tehnologice speciale, prin exploatarea la maximum a posibilităților materialului, a influențat întreaga producție din acest domeniu.

Piesele ce compun colecția se remarcă nu numai printr-o varietate și eleganță a formelor, dar și prin somptuozitatea și rafinamentul decorului, plin de strălucire și prețiozitate.

Catalogul de față valorifică o parte a colecției de artă decorativă universală pe care o posedă secția de artă a Muzeului Țării Crișurilor, intenția noastră fiind continuarea publicării și a celorlalte categorii de piese aparținând colecției respective.

În cadrul catalogului, fișele pieselor au fost ordonate pe criteriul materialului și a tehnicii din care sînt realizate.

## CATALOG

### I. STICLĂ

#### 1. VAS CU FLORI

Sticlă tratată cu acid, matizată  
pictată policrom email  
I = 23,8 cm; nesemnăt; nedatat  
Colecția: Muzeul Țării Crișurilor Oradea,  
inv. nr. 581



## 2. FRUCTIERĂ CU VAS DE FLORI

Sticlă opalescentă, pictată email, metal  
comun argintat

I = 46,5 cm; nesemnăt; nedatat

Colecția: Muzeul Țării Crișurilor Oradea,  
inv. nr. 610



## 3. CARAFA

Sticlă transparentă, gravată, aramă, alamă

I = 25,5 cm; nesemnăt; nedatat

Colecția: Muzeul Țării Crișurilor Oradea,  
inv. nr. 578



**4. VAS**

Sticlă cu irizații metalizate

I = 15 cm; nesemnat; nedatat

Colecția: Muzeul Țării Crișurilor Oradea,  
inv. nr. 585

**5. VAS**

Sticlă opalescentă, metal nichelat

I = 16 cm; nesemnat; nedatat

Colecția: Muzeul Țării Crișurilor Oradea,  
inv. nr. 586

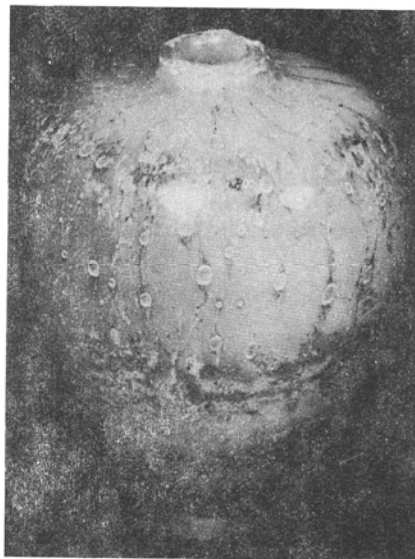


**6. VAS DE FLORI**

Sticlă în straturi, perlată, colorată

I = 15 cm; nesemnat; nedatat

Colecția: Muzeul Țării Crișurilor Oradea,  
nr. inv. 603

**7. VAS DE FLORI**

Sticlă matizată, colorată

I = 35,5 cm; nesemnat; nedatat

Colecția: Muzeul Țării Crișurilor Oradea,  
inv. nr. 577



**8. VAS**

Sticlă tratată cu acid și irizații metalizate

I = 15,5 cm; nesemnat; nedatat

Colecția: Muzeul Țării Crișurilor Oradea,  
inv. nr. 599

**9. CASETĂ**

Sticlă colorată, pictată email, aur, alamă

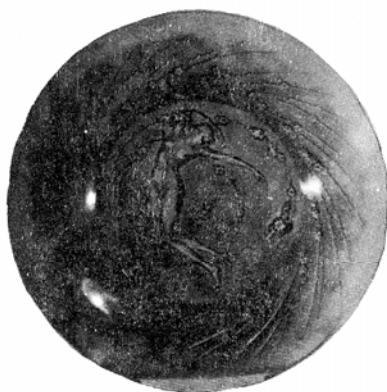
15,7 x 18 x 13,5 cm; nesemnat; nedatat

Colecția: Muzeul Țării Crișurilor Oradea,  
inv. nr. 576



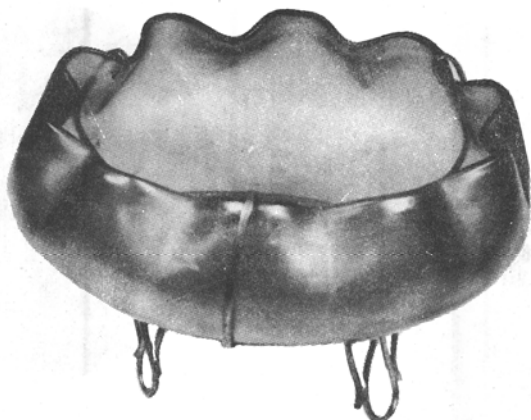
**10. FARFURIE**

Sticlă tratată cu acid, matizată  
D = 7,3 cm; semnată circular pe bază:  
LALIQUE; nedată  
Colecția: Muzeul Țării Crișurilor Oradea,  
inv. nr. 574

**11. VAS**

Sticlă colorată cu bule, pictată email, aur,  
aramă, alamă  
I = 25,5 cm; nesemnat; nedat  
Colecția: Muzeul Țării Crișurilor Oradea,  
inv. nr. 569





### 12. VAS

Sticlă colorată cu irizații metalizate, alamă

D = 13 cm; nesemnat; nedatat

Colecția: Muzeul Țării Crișurilor Oradea, inv. nr. 588

### 13. VAS DE FLORI

Sticlă în straturi tratată cu acid

I = 67,5 cm; semnat pe corp: DAUM

NANCY FRANCE, Crucea lorenă în relief

Colecția: Muzeul Țării Crișurilor Oradea,  
inv. nr. 573





**14. VAS DE FLORI**

Sticlă tratată cu acid

I = 12,8 cm; semnat pe corp la bază:

R. Lalique în relief; nedatat

Colecția : Muzeul Țării Crișurilor Oradea,  
inv. nr. 710

**15. VAS DE FLORI**

Sticlă în straturi tratată cu acid

I = 11 cm; semnat pe corp: GALLÉ în  
relief; nedatat

Colecția: Muzeul Țării Crișurilor Oradea,  
inv. nr. 711



**16. VAS DE FLORI**

Sticlă în straturi tratată cu acid  
I = 6 cm; semnat pe corp: GALLÉ în  
relief; nedatat  
Colecția: Muzeul Țării Crișurilor Oradea,  
inv. nr. 712

**17. SCRUMIERA**

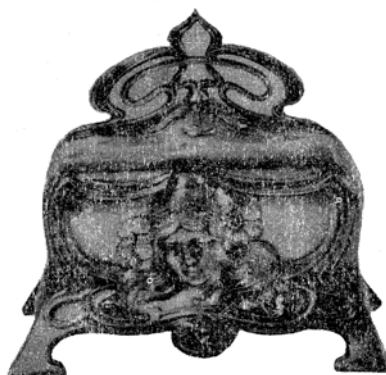
Sticlă în straturi tratată cu acid  
20 x 14 cm; semnat în față la bază și pe bază: DAUM NANCY crucea lorenă incizat; nedatat  
Colecția: Muzeul Țării Crișurilor Oradea, inv. nr. 713

**18. VAS DE FLORI**

Sticlă în straturi tratată cu acid  
I = 52,5 cm; semnat pe corp: DAUM  
NANCY crucea lorenă FRANCE în relief;  
nedatat  
Colecția: Muzeul Țării Crișurilor Oradea,  
inv. nr. 9817

**II. ARGINT****19. CASETĂ**

Argint turnat, gravat, cizelat  
14,5 x 11,4 x 12 cm; trei mărci pe bază  
Colecția: Muzeul Țării Crișurilor Oradea,  
inv. nr. 2850



**20. SUCRIERĂ**

Argint turnat, gravat

8,4 x 5,7 x 12 cm; trei mărci pe bază

Colecția: Muzeul Țării Crișurilor Oradea,  
inv. nr. 2843

**III. PORȚELAN****21. STATUETĂ – FEMEIE**

porțelan bisquit

I = 15,5 cm; nesemnăt; nedatat

Colecția: Muzeul Țării Crișurilor Oradea,  
inv. nr. 616



## V. FAIANȚA



## 22. VAS DE FLORI

faianță cu email stanifer și reflexe metalice – ZSOLNAY

I = 22 cm

Colecția: Muzeul Țării Crișurilor Oradea, inv. nr. 595



## 23. VAS DECORATIV

faianță cu email stanifer și reflexe metalice

I = 24 cm

Colecția: Muzeul Țării Crișurilor Oradea, inv. nr. 595



#### 24. SCRUMIERĂ

faianță cu email stanifer și reflexe metalice – ZSOLNAY

I = 15 cm

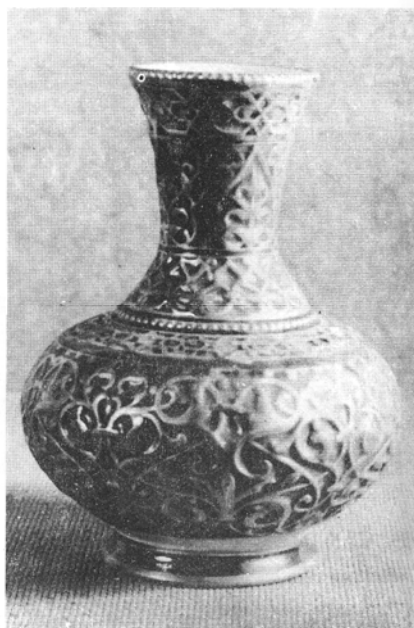
Colecția: Muzeul Țării Crișurilor Oradea, inv. nr. 604

#### 25. VAS DE FLORI

faianță pictată cu aur și reflexe metalice – ZSOLNAY

I = 12 cm;

Colecția: Muzeul Țării Crișurilor  
Oradea, inv. nr. 600

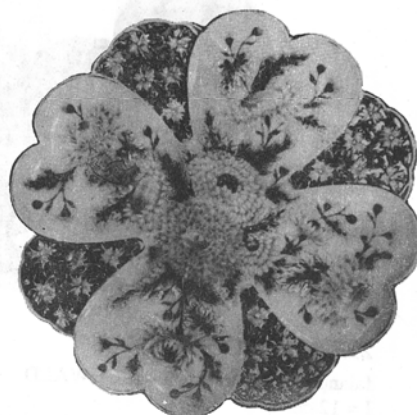


**26. VAS DECORATIV**

faianță pictată, aurită, traforată – ZSOLNAY

I = 16,5 cm

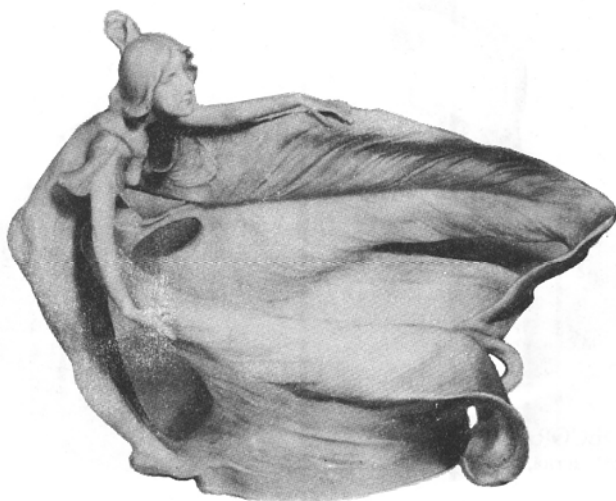
Colecția: Muzeul Țării Crișurilor Oradea, inv. nr. 18

**27. PLATOU**

faianță pictată, aurită, traforată – ZSOLNAY

D = 37 cm

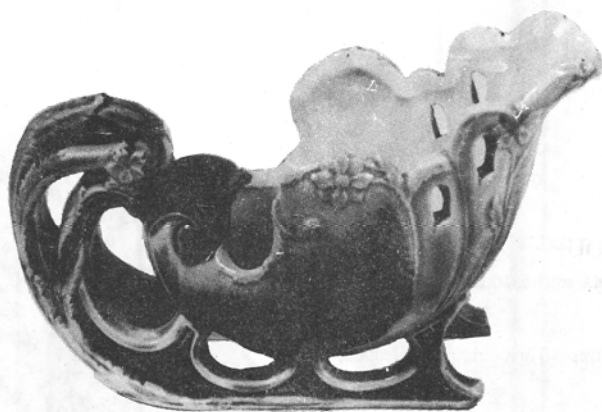
Colecția: Muzeul Țării Crișurilor Oradea,  
inv. nr. 572

**28. VAS DECORATIV**

faianță pictată

I = 28 cm; nesemnat; nedatat

Colecția: Muzeul Țării Crișurilor Oradea, inv. nr. 597

**29. VAS DECORATIV**

faianță pictată, traforată – EICHWALD

I = 12 cm

Colecția: Muzeul Țării Crișurilor Oradea, inv. nr. 587



**30. VAS DECORATIV**

faianță pictată

I = 47,5 cm; nesemnat; nedatat

Colecția: Muzeul Țării Crișurilor Oradea,  
inv. nr. 598**VI. METAL COMUN****31. TAVĂ**

alamă, turnată, argintată

27,5 x 18 cm; nesemnat; nedatat

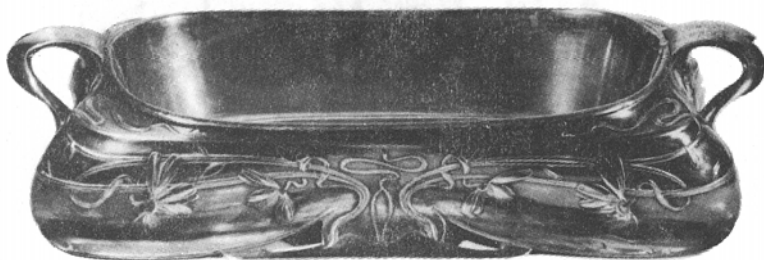
Colecția: Muzeul Țării Crișurilor Oradea ; inv. nr. 607

**32. SFEȘNIC (2 buc.)**

metal comun turnat, argintat

I = 28 cm; nesemnăt; nedatat

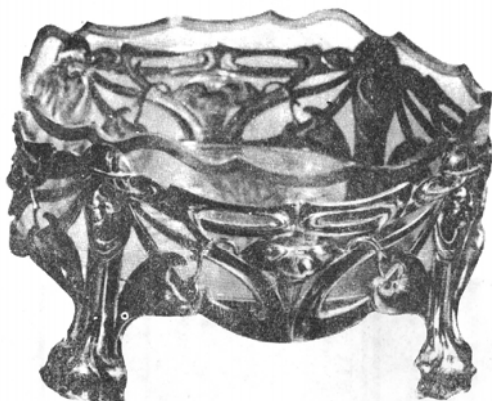
Colecția: Muzeul Țării Crișurilor Oradea,  
inv. nr. 407 a,b.

**33. FRUCTIERĂ**

metal comun, alamă, turnat, argintat

39 x 14,5 cm; datat: 15 sept. 1908, pe toartă inscripție: Frida Bruno

Colecția: Muzeul Țării Crișurilor Oradea, inv. nr. 621

**34. FRUCTIERĂ**

metal comun, argintat, ștanțat, semicristal  
șlefuit

D = 24 cm; nesemnat; nedatat

Colecția: Muzeul Țării Crișurilor Oradea,  
inv. nr. 570

**35. FRUCTIERĂ**

metal comun, turnat, ștanțat, argintat

43,5 x 21,6 cm; nesemnat; nedatat

Colecția: Muzeul Țării Crișurilor Oradea, inv. nr. 593



### 36. FRUCTIERĂ

alamă argintată, metal comun, turnat

I = 26 cm; nesemnăt; nedatat

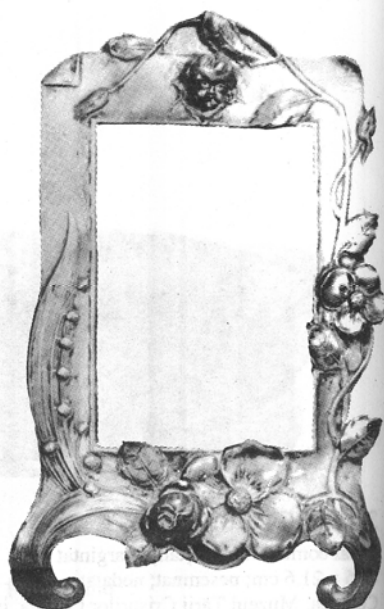
Colecția: Muzeul Țării Crișurilor Oradea, inv. nr. 579

### 37. RAMĂ

metal comun, turnat, ștanțat, argintat

28 x 16,7 cm; nesemnăt; nedatat

Colecția: Muzeul Țării Crișurilor Oradea,  
inv. nr. 609



## 38. TAVĂ

metal comun, turnat, argintat

I = 19,7 cm; semnat în spate la bază

WMFB incizat; nedatat

Colecția: Muzeul Țării Crișurilor Oradea,  
inv. nr. 591

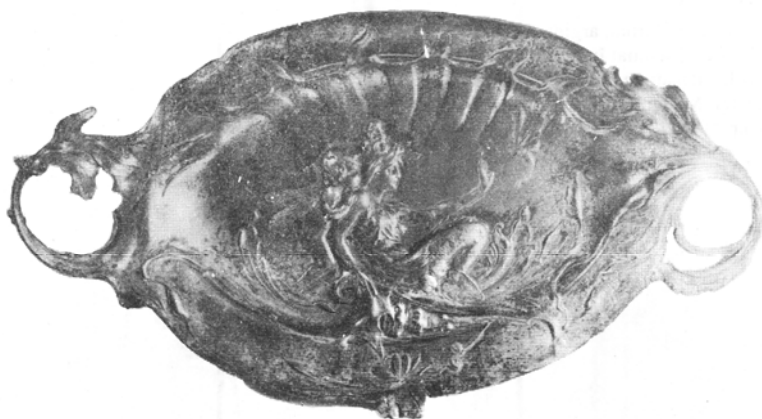


## 39. SUPORT PENTRU PAHARE DE CEAI (6 buc.)

metal comun, turnat, argintat

I = 7 cm; semnat la bază: WMFB 99

Colecția: Muzeul Țării Crișurilor Oradea, inv. nr. 410



#### 40. TAVĂ

metal comun, turnat, argintat

38 x 20 cm; nesemnăt; nedatat

Colecția: Muzeul Țării Crișurilor Oradea, inv. nr. 608

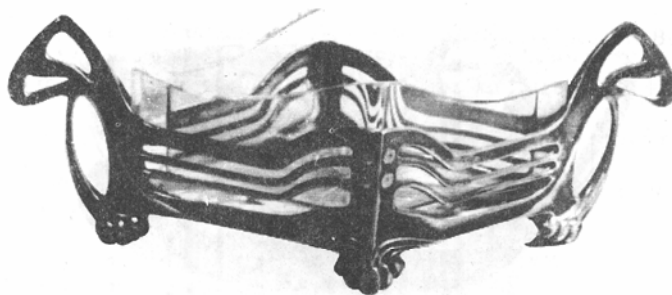


#### 41. FRUCTIERĂ

metal comun, turnat, argintat

30,4 x 24,5 cm; nesemnăt; nedatat

Colecția: Muzeul Țării Crișurilor

**42. VAS DECORATIV**

metal comun, turnat, argintat, semicristal șlefuit

24,5 x 12 cm; nesemnat; nedatat

Colecția: Muzeul Țării Crișurilor Oradea, inv. nr. 571

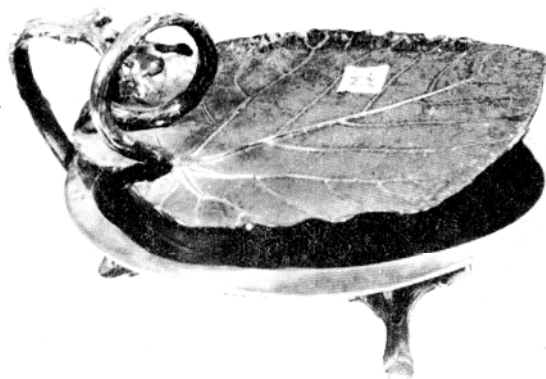
**43. FRUCTIERĂ**

metal comun, turnat, argintat

I = 23 cm; nesemnat; nedatat

Colecția: Muzeul Țării Crișurilor  
Oradea, inv. nr. 575





#### 44. VAS DECORATIV

metal comun, turnat, argintat

23 x 16,5 cm; nesemnăt; nedatat

Colecția: Muzeul Țării Crișurilor Oradea, inv. nr. 590

#### BIBLIOGRAFIE

- Avram, Magda, *Montesy, un nume în sticlăria de artă din România* în "Muzeul de Artă al Republicii Socialiste România", București, 1983, p. 135
- Beyer, Victor, *Les vitraux des musées de Strasbourg*, Musée de Strasbourg, 1978
- Bucic, Vesna, *Stol (Scaune) v petih tisocletjih*, Narodni Muzej, Ljubljana, 1973
- Boloh, V., Bucic, V., Horvat F., Kambic, M., Prelovsek, D., Rovsni, B., Simoniti, M., Stular, H., Vrizer, A., Zargi, M., *Secesijska na Slovenskeni (Secesiunea în Slovenia)*, Ljubljana, 1984
- Bunta, Magda și Katona, Imre, *Az erdélyi üvegművész a századfordulőig*, București, 1983
- Boulanger, Gisele, *L'art de reconnaître les styles flachette*, Imprimé en France par G. Lang, Paris, 1963
- Constantin, Paul, *Arta 1900 în România*, Editura Meridiane, București, 1972
- Constantin, Paul, *Mică enciclopedie de arhitectură, arte decorative și aplicative moderne*, Editura Științifică și Enciclopedică, București, 1977
- Crișan, Gabriela, *Balogh István*, în "Arta", XXI, nr. 3, 1974, p. 36
- \*\*\* *Das grosse Bilderlexikon der Antiquitäten*, VEB Verlag der Kunst, Dresden, 1976
- Debize, Christian, *Guide l'école de Nancy*, Presses Universitaires de Nancy, 1989
- De Micheli, Mario, *Avangarda artistică a secolului XX*, Editura Meridiane, București, 1968
- Fossberg, J., Lie, I.-M., Opstad, J.-L., *Oslo – Solv i 400 Ar, Four Centuries of Aslo Silver*, Kunstindustrimuseet i Oslo, 1979
- Garner, Philippe, *Glass 1900, Gallé-Tiffany-Lalique*, Editura Thames and Hudson, Londra, 1979
- Hennig, Wolfgang, *Kunsthawerk um 1900 – Schenkung Brühl 1966 und 1986*, Staatliche Museen zu Berlin Kunstgewerbemuseum Sonderausstellung im Schloß Köpenick, 1986–1987



- Janneau, Guillaume și Stalter, Marcel-André, *L'art moderne*, Presses Universitaires de France, Paris, 1970
- Jaques, Renate, *Deutsche Textilkunst*, In Ihrer Entwicklung bis zur gegenwart, Berlin, 1942
- Kalsz, Gyula, *A bútorstílusok*, Gondolat Kiadó, Budapest, 1972
- Katona, Imre, *A magyar kerámia és porcelán*, Képzőművészeti Alap Kiadóvállalata, Budapest, 1978
- Kaufmann, Gerhard, *Paperweihs und Kuriase Postkarten*, Altonaer Museum in Hamburg, 1974
- Koós, Judith, *Stytle 1900*, Képzőművészeti Alap Kiadóvállalata, Budapest, 1979
- Küster, Christian, L., *Glas im Altonaer Museum*, Hamburg, 1974
- Madsen, Tsehudi-S., *Art nouveau*, Editura Meridiane, București, 1977
- Magne, Lucien, *Décor de la pierre*, Editura H. Laurens, Paris, 1913
- Magne, Lucien, *Décor de la terre*, Editura H. Laurens, Paris, 1913
- Magne, Lucien, *Décor du verre*, Editura H. Laurens, Paris, 1913
- Magne, Lucien, *Décor du métal, La fer*, Paris, Ed. H. Laurens, Paris, 1914
- Arh. Marinescu, Codrea, *Tradiție și inovație în arhitectură*, Editura Științifică, București, 1970
- Morris, Barbara, *British Glass, 1830-1900*, in "Bulletin de l'association Internationale pour l'Histoire du verre", nr. 8, Editura du Centre de publications de l'A.I.H.V., Liège, 1980, p. 139
- Nanu, Adina, *Artă, stil costum*, Editura Meridiane, Buurești, 1976
- Németh, Lajos, *A XIX. század művészete, A historizmustól a szecesszióig*, Corvina Kiadó, Budapest, 1974
- Pavel, Amelia, *Idei estetice în Europa și arta românească la răscruce de veac*, Editura Dacia, Cluj, 1972
- Philippe, Joseph, *Propos sur la verrerie en Belgique au 19<sup>e</sup> siècle*, Extrait de la revue du 100<sup>e</sup> Anniversaire de l'Alliance industrielle 1880-1980, 1981
- Prut, Constantin, *Dicționar de artă modernă*, Editura Albatros, București, 1982
- Ráth, György, *Az iparművészet könyve*, vol. I, II, III, Budapest, 1902, 1905, 1912
- Ruzicska, Ilona, *A magyar porcelán*, Officina Budapest, 1943
- Dr. Schroeder, Otfried, *Ein Rundgang dureh die kunst-und kulturgeschichtlichen Schausa ulungen*, Karlsruhe, 1976
- Thor, Lars, *Swedish coloured glass 1920-1940*, in "Annales du 8<sup>e</sup> Congrès International d'Etude Historique du verre", Editura cu Centre republication de l'A.I.H.V., Liège, 1981, p. 345
- Tuchscherer, Jean-Michel, Vial, Gabriel, *Le musée historique des tissus de Lyon*, Tours, 1977
- Vaudour, Catherine, *L'outillage*, Catalogue du musée "Le secq des Touruelles, fascicule I, Imp. Rouen-Ofset-Fernandez, 1975
- Weisser, Michael, *Porzellaund Steingut fabrik Ludwig Wessel Bonn-Poppelsdorf*, Rheiland-Verlag GmbH, Köln, 1980
- Zádor, Anna și Genthon István, *Művészeti lexikon*, Akadémiai Kiadó, 4 volume, Budapest, 1965-1968.

## CATALOAGE EXPOZIȚII:

- Céramique bordelaises du XIX<sup>e</sup> siècle*, Collection Doumézi, Musée des Arts décoratifs, Bordeaux, 1975
- Glückwünsche auf postkarten*, Altonaer Museum in Hamburg, 1977
- Iparművészeti remek 1990-ból*, Kecskeméti Galéria, 1988
- Jugendstil in Deutschland*, Kunst und Kusthandwerk um 1900 aus Museen der Bundesrepublik, Praga, 1980
- L'art 1900 en Hongrie*, Petit Palais, dec. 1976-febr. 1977
- Les folles années de la soie*, Musée historique des Pissus, Lyon, 1975
- Muzeul ceramicii și sticlei*, imprimat la Muzeul de Artă al R.S. România, București
- Perfume e Maquilagem*, Museu de arte de Sao Paolo, Assis Chateaubriand, Sao Paolo, 1978
- Sklárna Löt, Klástersky Mlyn 1880-1940*, Umeleckoprůmyslové muzeum, Praga, 1989

*Tapiserija v sloveniji (Tapiseria din Slovenia)*, Narodni Muzej Ljubljana, Ljubljana, 1982  
*Tempo des modernistas*, Museu de Arte de Sao Paulo Assis Chateaubriand, aug.–sept. 1974  
*Zena doby secese (Femeia în timpul secesiunii)*, Umelcko–prumyslove muzeum v Praze, Praga, 1976

## KATALOG DER JUGENDSTILGEGENSTÄNDE AUS DER KUNSTGEWERBESAMMLUNG DES MUSEUMS

### *Zusammenfassung*

In den letzten Jahren des 19. Jh. und bis zum Beginn des ersten Weltkrieges kannte Europa eine Zeit des Friedens und Wohlstandes; sie führte zum technischen und wissenschaftlichen Fortschritt, zu einer explosionsartigen Entwicklung des städtischen Milieus, zur Umgestaltung aller Kunstbereiche – von Architektur zur Mode, von der Malerei oder Bildhauerei zum Werbeplakat, vom Kunstgewerbe zur Szenographie und Bühnenbildkonzeption – letzten Endes zu einer Umgestaltung der alltäglichen Denk und – Lebensweise.

Diese heftige antiekletische und antiakademisch – historisierende – Bewegung erklärt die Geschwindigkeit und Simultaneität, mit der sie sich in ganz Europa, Nordamerika und im Fernen Osten, besonders in Japan verbreitete.

Dieser neue, "moderne" Stil, der besonders der Funktionalität, Logik und Expressivität folgte, sowie dem Wunsch die Kunst in allem einzuführen "*L'art dans tout*", versucht eine stilistische Synthese, ein soziales Integrieren der Kunst, mit starkem nationalen Charakter. Daher auch die Vielfalt der Benennungen von Land zu Land und einige deutliche Differenzierungen, die jedem Raum eigen sind, wo sich der Jugendstil durchsetzte.

Dieser Blütezeit, die ganz Europa umfaßte, blieb Rumänien nicht gleichgültig. Mit einer unseren großen Männern spezifischen Rezeptivität, assimilieren sie zahlreiche Künstler, Kritiker, Schriftsteller und Journalisten. Gleichzeitig entwickeln sich in unserem Land die Industrie, die Städte und der Handel. Die Architekten schaffen moderne Städte mit Monumentalbauten von verschiedener Nützlichkeit, nach abendländischen Modellen.

Oradea paßt sich diesen Umänderungen an, und wird – was die Architektur anbelangt – charakteristisch für den Siebenbürgischen Jugendstil. Es entstehen jetzt imposante Bauten von Architekten, die in Wien, Budapest, München oder Berlin studiert hatten.

Eines der repräsentativsten Gebäude ist die Passage "Der Schwarze Adler", ein Werk der Architekten Jakob Dezső und Komor Marcel, nennenswert sind die Paläste Stern, Apollo, Ullmann und andere, die als Handelszentren, aber auch als Wohnungen, Theatersäle oder Hotels gedacht wurden.

Das Innere und Äußere dieser Bauten wurde mit dekorativen Elementen aus mit Schmalte überzogenen Keramik geschmückt, sowie mit Glasfenstern, Metallarbeiten, dekorativen Gرافitto oder – Farbtäfel mit Reliefs oder bidimensionalen Kompositionen.

Wegen der ungünstigen Umstände der vergangenen Jahrzehnten wurden viele Bauten – besonders das Erdgeschoß umgeändert; leider haben sich nur wenige Möbel, Textilien, Lampen und andere den prunkvollen Interieurs spezifischen Gegenstände erhalten.

Durch Forschung, Dokumentation und Prospektierung hat unser Museum diese Gegenstände erworben und eine Sammlung angelegt, die Glas, Fayence, Porzellan und Metall umfaßt.

Die meisten Künstler, die sie schufen, blieben anonym, im Unterschied zu den Franzosen; in unserer Sammlung kann man Vertreter der Schule von Nancy – Emile Galé und die Brüder Auguste und Antoine Daum, sowie Vertreter der Pariser Schule wie René Lalique bewundern.

Der unter ihrem Einfluß – durch Technik, spezielle Technologie und maximaler Ausnutzung

der Materialmöglichkeiten erlebte Aufschwung der Glaskunst-beeinflußte die ganze Produktion auf diesem Gebiet.

Die Exponate unserer Sammlung zeichnen sich nicht nur durch Vielfalt und Eleganz der Formen aus, sondern auch durch Prunk und Raffinement des Dekors, voller Glanz und Präziosität.

Der vorliegende Katalog enthält einen Teil unserer Kunstgewerbesammlung aus dem Besitz des Museum des Kreisch-Landes; wir haben die Absicht auch andere Gegenstände dieser Sammlung zu veröffentlichen. Die Karteien wurden auf Grund von Material und durchgeführter Technik eingeordnet.