

# IDEI FILOZOFICE MATERIALIZATE PRIN SCULPTURA LUI IOSIF FEKETE

de  
*Vasile Sarca*

Cu toate că pare un paradox, opera lui Iosif Fekete este unitară tocmai prin diversitatea sa, fapt ce se concretizează în tematica abordată, în tehnicile alese, în execuție și în gama materialelor utilizate în creație.

Iosif Fekete a fost un artist prolific. A abordat, cu mici excepții, aproape întreaga gamă de exprimare a artelor plastice. A fost însă sculptor. Ca sculptor a exploatat la maximum capacitățile de exprimare a varietății de materiale utilizate.

Luate în parte, genurile, temele, tehnicile precum și resursele abordate constituie particularități.

Comentând o expoziție regională de la Oradea, din anul 1962, Paul Constantin în articolul "Pledoarie pentru arta de idei" arată: "Destinele, sentimentele umane profunde, se cer gândite, concepute și redată în plan și spațiu, în așa fel încât liricul sau dramaticul din ele să răzbată plener"<sup>1</sup>. Gândurile acestea stau la baza multor lucrări sculpturale. Artistul face o întreprindere îndrăznească prin încercarea de a materializa în piatră, lemn, lut sau metal intangibilele sentimente umane. Se dovedește a fi un desoschit de sensibil cunoscător al labirintului sufletului uman. Analiza aceasta a realizat-o abia în ultimii ani prin recurgerea la un limbaj spartan, prin descătușarea din amorf doar a ceea ce constituie esența, fără a se pierde în narațiunea ce sustrage atenția de la subiect.

Ilustrativă în acest sens este lucrarea **Echilibru** (fig. 1), un grup de două personaje în marmură, datând din 1963. Cele două figuri, așezate față în față, unite prin înghenunchere, sugerează echilibrul prin confruntare, asimetrică în redare, a planelor unite într-un "U" stângaci scris.

Alterori, cele două personaje, identice ca formă, suferă o răsturnare pe verticală, ca și în cazul grupului de **Acrobați** (fig. 2), marmura datând din 1966. Par a fi immortalizate două mișcări diferite ale aceluiași personaj surprins în timpi diferiți.

O răsturnare, de data aceasta în plan orizontal, suferă și lucrarea în piatră **Oglindire** (fig. 3), o antiteză între viață și moarte, o revenire din necunoscut, a imaginii deformată de unghiuri. Piatra sugerează metamorfoza în concepție egipteană.

---

1. Paul Constantin "Pledoarie pentru arta de idei", Oradea, 1962, în "Crișana", 21 noiembrie 1962

Imaginea capului stilizat din partea superioară se repetă invers. În vreme ce chipul de sus este redat într-o statică puritate, plină de viață, imaginea inversă a aceleiași figuri plutește în imperiul morții, scăldat de linia valurilor incizate pe fața personajului din planul inferior. Nu lipsește nici interesul pentru amănunt: un peștișor înnoată printre valuri, un semn al vieții trimis dincolo de moarte.

Pe direcția ce sugerează influența artei orientului antic se înscriu și lucrările **Victorie** (fig. 4) și **Sfinx** (fig. 5), o marmură și un lemn, datând din 1972, o copie a ultimei vechind azi somnul de vece al artistului.

**Perechea** (fig. 6) abordează în opera sculptorului Iosif Fekete și un alt sentiment profund, cel al **iubirii**. Liricul își face loc printre statui. Dragostea, acest sentiment nobil, ce nu are început și nici sfârșit, ocupă un loc bine definit în cadrul ciclului închinat omului.

În exprimarea iubirii, Iosif Fekete este un platonian. Ce altceva ar putea facilita înțelegerea sculpturii de idei și sentimente, mai ermetic decât oricare alta în cadrul operei, decât un text din filozoful grec Platon:

„Corpul întreg al fiecărui om avea o înfățișare rotundă: spatele și coastele în formă de cerc, aveau patru mâini și tot atâtea picioare.

Aveau și patru chipuri (...).

Acești oameni aveau formele rotunde și mișcările circulare (...). Hărăziți cu o putere și o vlagă miraculoasă, cu o trufie fără margini (...) ei s-apucară să se suie-n cer ca să se înstăpânească pe zei.

Atunci Zeus și ceilalți zei s-au sfătuit ce trebuie să facă (...).

- Cred că am găsit mijlocul de a sili pe oameni să-și curme nesăbuița. Îi voi face mai slabi.

Iată, am să-i tai în două pe fiecare și-au să se facă pe dată mai neputincioși.

Spunând asta, Zeus îi tăie în două pe oameni (...).

De vreme ce ființa era tăiată în două, fiecare jumătate dorea să se alipească celeilalte jumătăți. Se prindeau în brațe și se strângeau atât de tare, că-n dorul lor de contopire uitau (...) de tot (...).

Iată, de atunci este împlântată în oameni dragostea unora către alții. Eros este cel ce împreunează frânturile vechii naturi: el își dă ostencala să facă din două ființe umane una singură, el încearcă să vindece nefericirea ființei umane.”<sup>2</sup>

Textul este o aluzie la teoriile filozofului Empedocle, care susține că înaintea separării sexelor, oamenii erau alcătuiți plâsmuite dintr-o singură bucată și răsărite din pământ. Ideea de căpătâi este faptul tăierii în două a unui întreg, care apoi se recompune cu greu din cauză că părțile și-au dezvoltat după tranșare o individualitate proprie.

Din tinerețea artistului datează două statuete din bronz: **Primul sărut** (fig. 7, 1932) înfățișează două siluete de adolescenți, arcuite ca un portal gotic, cheia de boltă realizându-se printr-o nevinovată unire a capetelor. Anatomia, deși rezolvată conștiincios, nu conține nimic carnal în ea, la aceasta contribuind alungirea bizantină a figurilor modelate cu o doză ușoară de ironic.

2. Platon, **Dialoguri**, E. I. U., București 1968, cap. V, **Banchetul (sau Despre dragoste)**, pag. 266-267

Cealaltă lucrare, **Primăvara** (fig. 8), realizată un an mai târziu, este rodul sentimentului împlinirii dobândit de artist prin actul matrimonial. Figurile unui tânăr și a unei tinere, legați printr-o cuprindere reciprocă a umerilor, pășesc plini de optimism în viață. Nudurile redată aici sunt un elogiu adus perfecțiunii corpului omenesc. Brațele rămase libere se deschid larg spre lume, într-o invitație adresată întregului Univers să devină părtaș la fericirea lor.

Vegetația ce răsare din pământ și cuprinde trupurile, sugerează, fin, unitatea biologică a ființelor.

În lucrările mai recente analiza sentimentului devine mai profundă, pierzând din optimism în tendința atingerii absolutului.

**Pasiunea** (fig. 9), în piatră, constituie una din cele mai profunde investigații în subiect.

Grupul statuar, bărbatul și femeia, înlănțuiți într-o mișcare circulară a blocului fac corp comun cu materialul.

Asperitățile materialului înobilează, subliniază ideea și îi conferă o marcă expresivitate plastică. Incizia, aproape imperceptibilă, a trupurilor prinsă într-o căutare nefericită pe spirală, dă la iveală sentimentul neîmplinirii.

Același sentiment, frânt pentru puțină vreme de unire, și transformat apoi în două spirale care se despart, se degajă și din **Poarta dorului** (fig. 10), săpată în lemn în 1972. Femeia și bărbatul, stilizat prezențați, cu aluzie la genul căruia aparțin, se ridică distanțați din pământ pe verticală, ca apoi să se frângă brusc pe orizontală, îmbinându-se într-o poartă din care chintesența ficcării urcă din nou într-o permanentă rotație, simbol al perpetuării spre nesfârșit. Neîmplinirea de ordin personal este compensată prin satisfacția dobândirii continuității.

Îndrăzneța linie desenată în lemnul intitulat **Ritmuri** (fig. 11), sugerează și ea aceeași nerealizare plenară, în ciuda faptului că cele două figuri umane stilizate la maximum stabilesc un punct comun în partea superioară.

Fără a mai cugeta profund pe marginea subiectului, un ciclu de lucrări sunt străbătute de fiorul iubirii nevinovate, de elogiu adus armoniei și echilibratei forme a trupului omenesc. Se înscriu printre acestea **Maricica** (fig. 12), bust în marmură (1962), **Torsul** (fig. 13), executat și el în marmură (1963), **Întâlnire** (fig. 14), o piatră cu rezonanțe brâncușiene (1965).

Sculpturile vorbesc prin ele însele, cuvântul pălind în umbra lor.

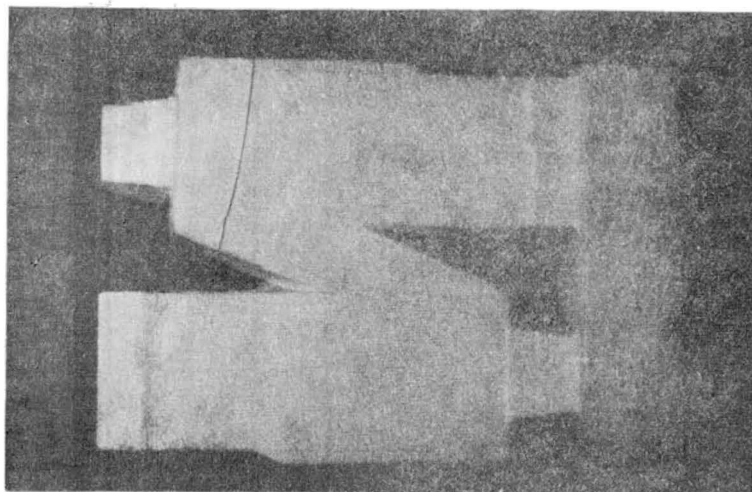
## **IDÉES PHILOSOPHIQUES MATERIALISÉES PAR LA SCULPTURE DE IOSIF FEKETE**

### *Résumé*

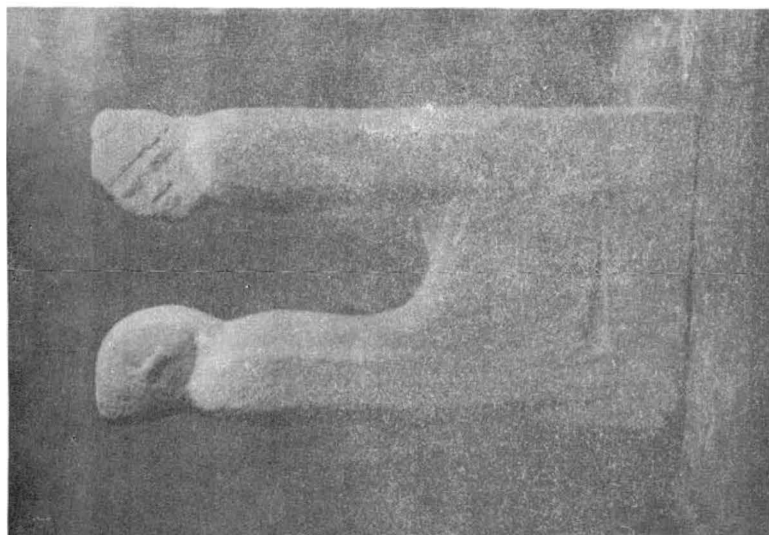
Le sculpteur Iosif Fekete (1903-1979) passa ses dernières 35 années de la vie à Oradea, où il réalisa une bonne partie de son oeuvre. À la date de son établissement dans cette ville, son nom était déjà connu dans le monde artistique, ayant à son actif des oeuvres comme **Le Monument des héros de l'air** de Bucarest et la partie sculpturale de l'obélisque d'Alba Iulia.

Iosif Fekete fut un artiste prolifique. Il aborda, à menues exceptions, presque toute la gamme des expressions de l'art plastique. Mais, avant tout, il fut un sculpteur. En cette qualité, il exploita au maximum la capacité d'expression de la variété de matériaux utilisés. Prises à part, les genres, les thèmes, les techniques, ainsi que les ressources abordées constituent des particularités.

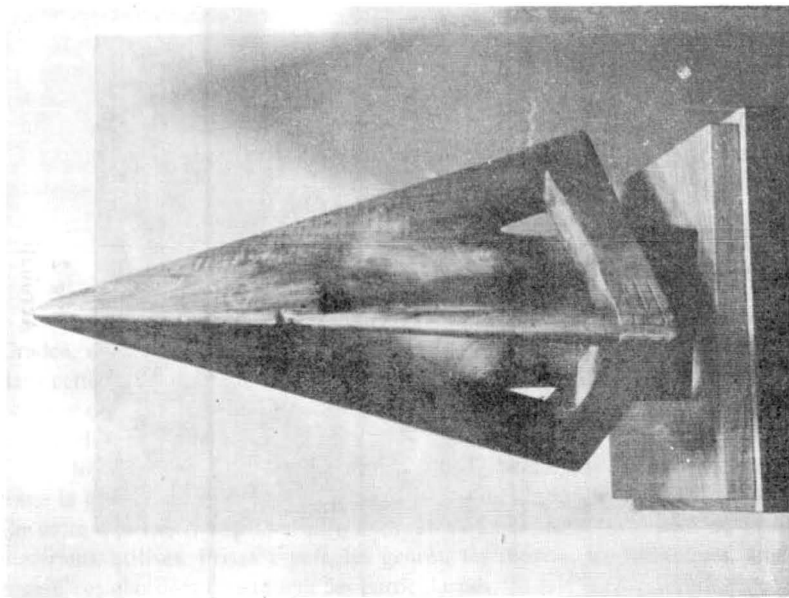
Cet ouvrage se propose à aborder la partie de la sculpture de Iosif Fekete qui essaya de matérialiser des idées abstraites.



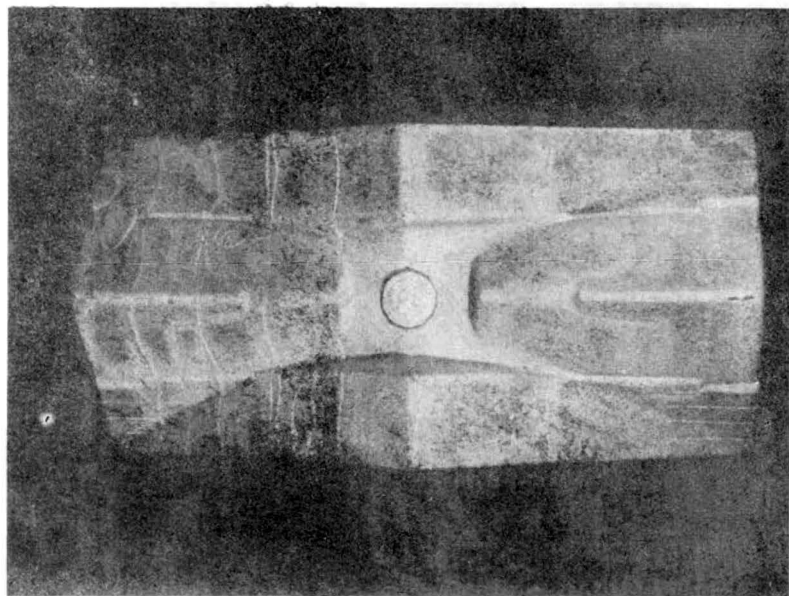
**Fig. 2**  
**Acrobați**



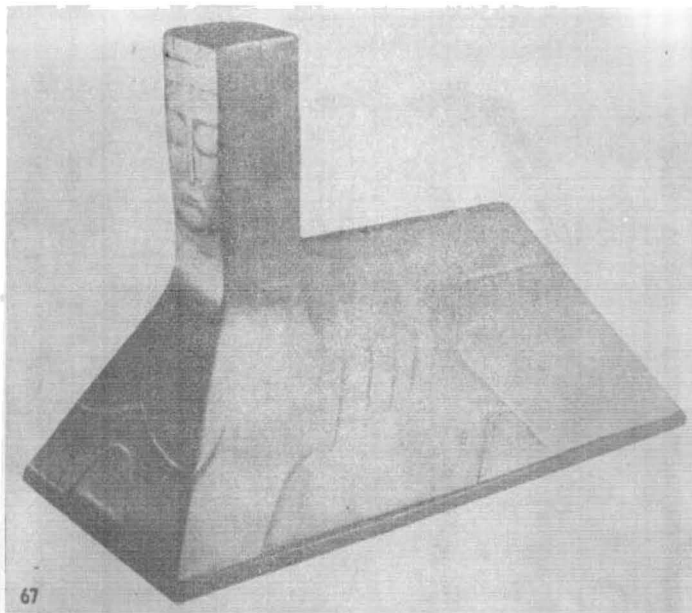
**Fig. 1**  
**Echilibru**



**Fig. 4**  
**Victorie**



**Fig. 3**  
**Oglindire**



**Fig. 5**  
**Sfinx**



**Fig. 6**  
**Perechea**

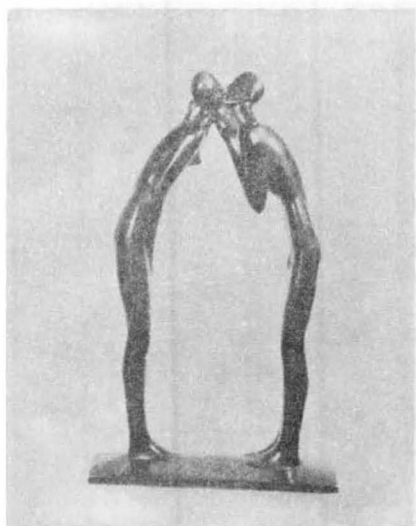


Fig. 7  
**Primul sărut**



Fig. 8  
**Primăvara**



Fig. 9  
**Pasiunea**



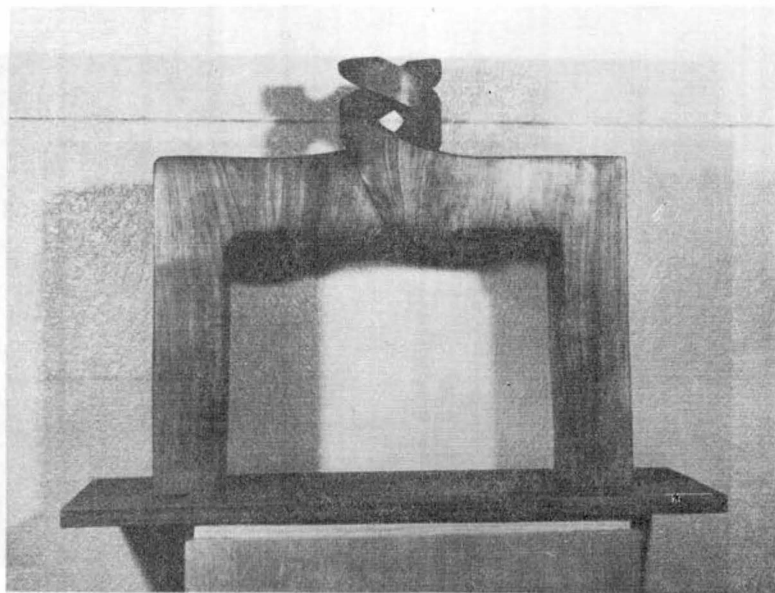


Fig. 10  
**Poarta dorului**

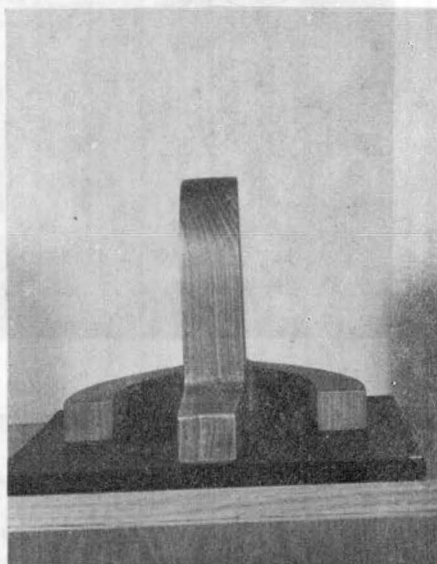
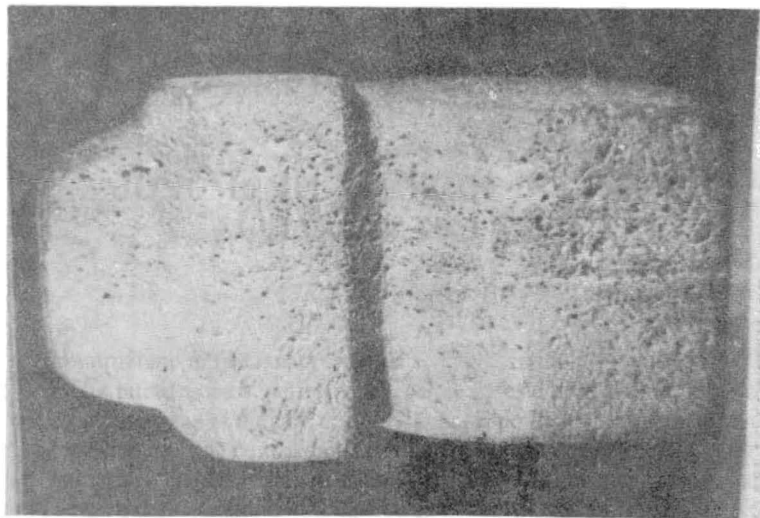


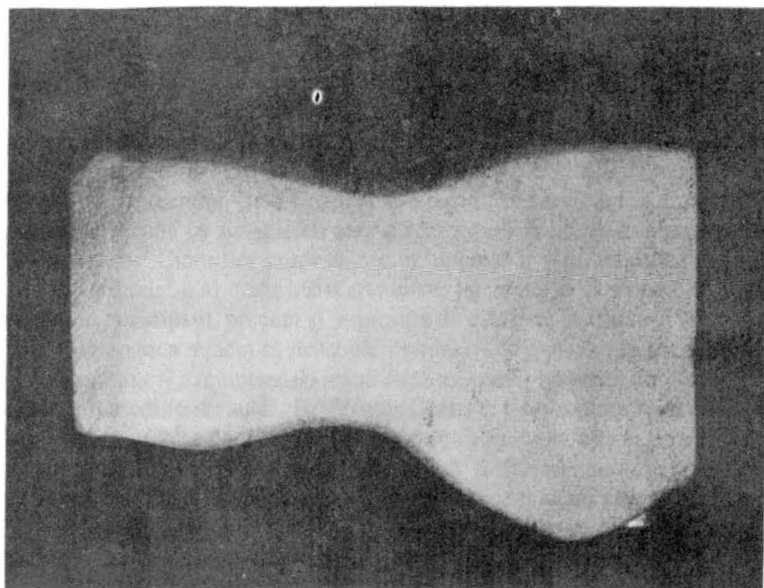
Fig. 11  
**Ritmuri**



**Fig. 12**  
**Maricica**



**Fig. 14**  
**Întâlnire**



**Fig. 13**  
**Tors**