

EXPOZIȚIA: TEXTILE DE INTERIOR DIN BAZINUL CRIȘULUI NEGRU. MOTIVE DECORATIVE

LEONTINA ȚURCAȘ

Torsul și țesutul au tradiții milenare pe teritoriul României, dovadă fiind descoperirile arheologice care au adus la suprafață numeroase fusaiole sau prisnele din lut ars, care îngreunau capetele fuselor de tors, ușurând învârtirea lor, diferite greutăți din lut ars, folosite pentru întinsul firelor în războiul de țesut vertical. Țesutul este o îndeletnicire cunoscută încă din neoliticul timpuriu, cea mai veche urmă de țesătură fiind descoperită pe un fund de vas provenind de la Aldeni–Buzău. În neoliticul dezvoltat și spre sfârșitul acestei epoci, aproape nu a existat așezare în care să nu fi fost atestate fusaiole și greutăți pentru războiul de țesut.

În dezvoltarea tehnicilor de prelucrare a fibrelor textile, o etapă importantă a fost descoperirea și răspândirea războiului de țesut orizontal, care a înlocuit războiul străvechi, vertical. Acesta, este atestat pe teritoriul românesc începând din secolele X-XII.

Importanța produselor textile pentru viața de toate zilele a determinat perpetuarea tehnicilor de țesut tradiționale peste timp, a unor motive ornamentale devenite specifice peste timp.

Din cercetările întreprinse, reiese că țesăturile tradiționale s-au păstrat mai cu seamă în părțile muntoase, mai greu accesibile, respectiv mai conservatoare. În comunitățile rurale circumscrise celorlalte forme de relief în schimb, influențele venite dinspre târguri sau orașe au avut un rol semnificativ, mai cu seamă în ultimele secole, contribuie la îmbogățirea repertoriului decorativ.

Țesăturile din in, cânepă, bumbac și lână au fost secole de-a rândul produse în gospodăriile țărănești bihorene, cu prioritate pentru a confecționa piese de îmbrăcăminte utile membrilor acesteia. După anul 1700, o dată cu accentuarea fenomenului de specialitate, unele așezări rurale au destinat produsele lor vânzării. Dintre satele din Bazinul Crișului Negru amintim aici: Pietroasa, Brădet, Budureasa, Lelești, Tărcăița, Leheceni, Nimăiești, Chișcău, Lunca, Ponoare, Ferice, Gurani, Rieni, Sudrigiu, Remetea, Meziad și multe altele, situate în jurul Bciușului și Vașcăului. În vreme ce bărbații din aceste sate aveau ca îndeletnicire principală lemnăritul, olăritul, femeile țeseau și cosceau ștergare, lipidee, straițe și toale necesare în gospodării sau destinate vânzării la târgurile de țară din regiune.

Prelucrarea materiei prime se petrecea în gospodăria țărănească, antrenând întreaga familie. Odată terminat acest proces, femeile țeseau diferite tipuri de piese textile care au devenit expresia unei lumi românești afirmate dintotdeauna

printr-un simț artistic unic, prin modul în care armonizează culorile.

Țesăturile din Bazinul Crișului Negru, prin formă și ornamente, cât și prin măiestria îmbinării culorilor, sunt expresia unei lumi țărănești rurale care și-a afirmat individualitatea creatoare într-o zonă etnografică distinctă; reflectă o mentalitate care acorda semnificație fiecărei piese destinate uzului cotidian sau decorării interioarelor frumoase din casă.

Țesăturile decorative de interior se remarcă astăzi prin funcția estetică pronunțată, având menirea de a împodobi și înveseli camerele locuinței. În vechile locuințe de la țară, formate multă vreme doar din tindă, cămară și o singură încăpere pentru locuit, exista și obiceiul ca unele țesături să fie etalate doar cu ocazia anumitor evenimente sau sărbători, cum ar fi: nuntă, botez, înmormântare, Paște, Crăciun. Cu certitudine se alegeau textile care prin ornamentică și decor au purtat simboluri servind evenimentului respectiv, sau a unor funcții ritualice chiar.

Ceea ce dă o notă cu totul aparte camerei frumoase și nu numai din Bazinul Crișului Negru este bogăția de țesături care acoperă pereții acestora. Pe ruda de culme atârnă numeroase "felegi" (ștergare cu alesături la capete), fețe de masă, lipidee. De o rară frumusețe sunt feleguțele din jurul icoanelor, blidelor, oglinzilor și a ferestrelor. Ponevile, cergile de lână, lipideele care acoperă patul, căpătăiele de pernă, fețele de masă formează, la rândul lor, un registru decorativ de un mare efect plastic.

Toate țesăturile întâlnite în interiorul bihorean sunt astfel aranjate pe pereți încât să se constituie în ansambluri decorative bine închegate, fiecare în parte remarcându-se prin material, tehnică de lucru, motive decorative și cromatică. Aceste țesături sunt realizate exclusiv în război; abia mai târziu – secolul XIX - apar broderiile și cusăturile ca decor, alternând cu alesătura din război sau chiar înlocuind-o.

Sistemul cel mai vechi de decorare a țesăturilor de pânză a fost ornamentarea prin învărgare orizontală, pe câmpul alb, neutral al pânzei. Despre textilele alese în război avem multe mărturii documentare din a doua jumătate a secolului al XVIII-lea în Transilvania. Țesăturile de pânză se impun prin varietatea procedeeleor de ales folosite, precum și prin formulele compoziționale ce pun în valoare ornamentele destinate unei piese sau alteia. Cele mai des întâlnite tipuri de alesături sunt: alesul în vrâste, alesul în degete, alesul cu boți, alesul tăiat în război și alesul cu model.

Compoziția ornamentală a țesăturilor tradiționale poate fi grupată în trei variante:

- compoziția desfășurată uniform pe toată suprafața
- decorul concentrat în anumite porțiuni, de obicei la capetele țesăturii
- decorul organizat pe toată suprafața, dar mult mai dezvoltat la capete.

Raportul dintre suprafața destinată decorării și elementele ornamentale

este variabil, cu mențiunea că treptat s-a amplificat rolul șirurilor alese în economia întregului. De altfel, ceea ce caracterizează țesăturile de pânză românești este complexitatea decorului. Decorul se sprijină de obicei pe elementele ornamentale compuse, vârgile fiind aproape întotdeauna în combinații, asociate uneori cu zimiți și trăsuri; altele, vârgile alese sunt la rândul lor organizate în unități care cuprind pe lângă motivele principale și elemente de încadrare de importanță secundară (vârguțe, trăsuri, motive mărunte etc.). Este de remarcat că în general, compoziția întregă, privită în ansamblul ei, cât și dispunerea elementelor ornamentale de bază, respectă cele trei legi clasice ale artei decorative: simetria, alternanța și repetiția.

De-a lungul timpului s-a îmbogățit repertoriul decorativ, fiecare etapă din evoluție reflectând pretențiile societății în acest sens. Prima perioadă de dezvoltare a țesăturilor de pânză se caracterizează prin dominarea motivului geometric: linii, unghiuri, cercuri, triunghiuri, patrulatere, romburi și alte figuri geometrice, înscrise unor compoziții de o maximă eleganță. Din repertoriul clasic al motivelor decorative ce se regăsesc pe textilele de interior s-au impus în timp câteva:

- cosmice: soarele, luna, steluța;
- fitomorfe: brăduțul, spicul, trifoiul, frunza, penele, ruja;
- zoomorfe: cocoșii sau creasta cocoșului, coarnele berbecului;
- skeomorfe sau sociale: șerpanul, grebla, pântenul, furca, strunga sau strunguța;
- simbolice: prescura, prescura și crucea, prescura împupită.

Puternica stilizare a motivelor ornamentale ne împiedică, de cele mai multe ori, să descifrăm simbolistica care a stat la baza folosirii unor motive decorative până astăzi. De aceea ele nu pot fi cu ușurință încadrate în categoriile simbolice, fitomorfe (florale, zoomorfe și antropomorfe) și skeomorfe. Multe dintre acestea, datorită faptului că nu au originea tematică lămurită, sunt incluse în grupul motivelor abstracte sau abstractizate. Dincolo, însă, de aceste aspecte de strictă specialitate, cercetarea sistematică a motivelor decorative – atât din perspectivă sincronică, cât și diacronică –, ne conduce spre concluzia că acest gen de creație este expresia inconfundabilă a lumii satului românesc, ce a știut întotdeauna să rămână el însuși în exprimarea frumosului și în afirmarea tradițiilor proprii.

Expoziția pe care am organizat-o în luna aprilie 1999, și-a propus să aducă în atenție câteva din motivele decorative caracteristice textilelor din Bazinul Crișului Negru și anume: rombul, trifoiul, prescura, coarnele berbecului, capra și grebla, ornamente care s-au dovedit a fi prezente constant pe piesele textile de aici.

ROMBUL

Unul dintre cele mai importante și mai răspândite motive ornamentale geometrice. Este elementul de bază al unui întreg sistem ornamental, al unei gândiri compoziționale impresionante.

Rombul apare în foarte multe variante: simplu, romb cu creste (liniute pe margini), romb cu cârlige pe "lături", coarnele berbecului, jumătăți de romb, romburi concentrice, romburi dințate, în trepte etc. Pe de altă parte, unele motive decorative sunt interpretate romboidal – S-ul, coarnele, X-ul, zig-zagul, unghiul, grebla, spirala, meandrul etc. –, intrând nu o dată în combinații ornamentale unitare cu cele dintâi.

TRIFOIUL

Este un ornament întotdeauna dispus simetric față de un ax. Aparține motivelor fitomorfe, prezența lor în decor fiind de o eleganță remarcabilă. Are și o funcție apotropaică, fiind socotit simbol al norocului.

PRESCURA

Este un motiv vechi, de inspirație religioasă. Ca ornament, este des utilizat, fiind expresia unei simbolistici tulburător de complexe, de străveche sorginte. Eleganța acestuia este accentuată de geometrizarea simbolului.

COARNELE BERBECULUI

Este un motiv decorativ extrem de răspândit și foarte vechi. Prezența constantă a acestuia în ornamentală este motivată de unele atribute speciale, cum ar fi însemnele bărbăției. Stilistic, se distinge prin geometrizarea formei.

CAPRA ȘI GREBLA

Sunt motive skeomorfe, care reproduc stilizat uneltele folosite în gospodărie. Capra de tăiat lemne face legătura cu o preocupare de veche tradiție lemnăritul, iar grebla cu munca câmpului.

BIBLIOGRAFIE

- * * * **Arta populară românească**, București, 1969
 Bocșe, Maria, **Țesături populare românești din Bihor**, Caiet Nr. 3, f.a., Oradea
 Butură, Valer, **Etnografia poporului român**, Cluj-Napoca, 1978
 Dunăre, Nicolae, **Textile populare românești din Munții Bihorului**, București, 1959;
 Dunăre, Nicolae, **Tehnicile textilelor populare românești din Valea superioară a Crișului Negru**, în **Contribuții la cunoașterea etnografiei din Țara Crișurilor**, Oradea, 1971
 Dunăre, Nicolae, **Ornamentală tradițională comparată**, București, 1979
 Grigorescu, Elena, **Țesăturile de lână din Țara Crișurilor**, în **Biharea**, III, 1975,

Oradea, 1976

Petrescu, Paul, **Motive decorative celebre**, București, 1971

Petrescu, Paul, **Imaginea omului în arta populară românească**, București, 1969

Ștefănescu, Barbu, Goina, Florica, **Piese etnografice din zona Beiuș-Vașcău**, Oradea, 1979

THE EXHIBITION: INDOOR TEXTILES FROM THE NEGRU CRIS BASIN. DECORATIVE MOTIFS

SUMMARY

In the work entitled *The Exhibition: Indoor Textiles from the Negru Cris Basin. Decorative Motifs*, the author presents the indoor textiles from some places from the Negru Cris basin. References were made regarding the manufacturing of the raw material, the form and at ornaments, as well as the aesthetic and decorative function of the fabrics. Some of the fabrics are displayed only when are special events or festive days as: wedding, baptism, funeral, Easter, Christmas. The ornamental compositions are made of geometrical decorative motifs as the lozenge, the clover, the wafer, the horns of the ram, the goat and the rake.



Fig. 1 Rombul



Fig. 2 Trifoiul

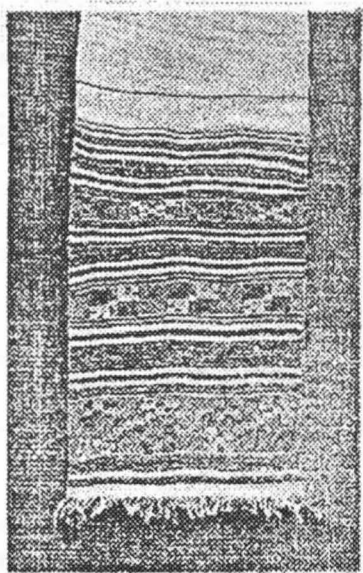


Fig. 3 Prescura

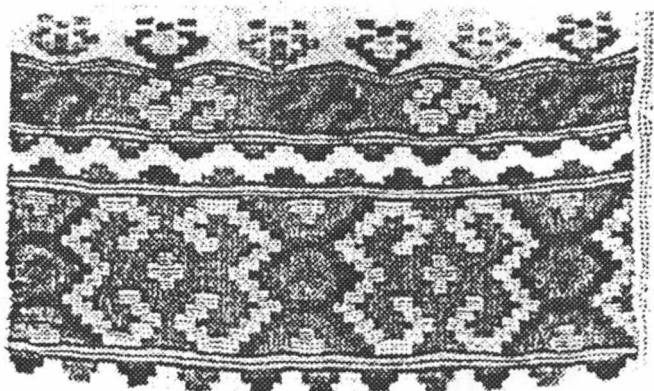


Fig. 4 Coarnele berbecului

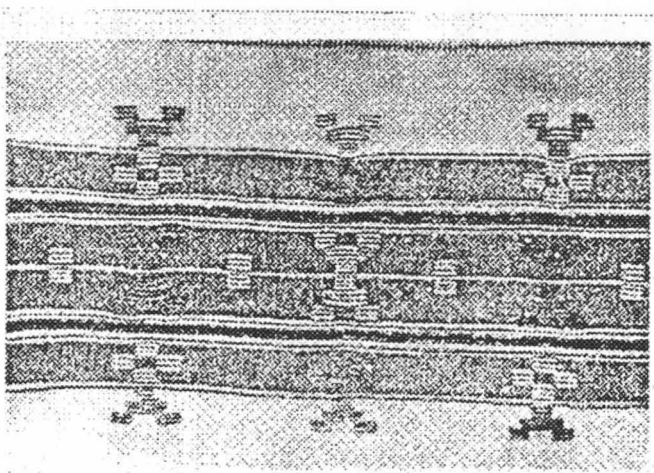


Fig. 5 Capra