

# EVOLUȚIA PORTULUI POPULAR DIN SUBZONA VALEA BARCĂULUI, JUDEȚUL SĂLAJ

Ioan Augustin Goia

Parte a zonei etnografice Sălaj, subzona Barcău cuprinde cele 14 sate românești situate între Munții Plopișului (Rezului) și cursul superior al râului Barcău, de la izvorul său, situat la nord-vest de localitatea Tusa, până la satul Marca, inclusiv. Trăsături aparte ale culturii țărănești locale disting microzona atât de zona etnografică Meseș (cu care se învecinează spre sud), cât și de alte subzone ale zonei etnografice Sălaj.

Subzona este limitată spre est și nord de satele mixte sau maghiare din lunca Barcăului (Valcău de Jos, Boghiș, Nușfalău, Ip) plasate aici, strategic, încă din evul mediu, iar spre vest de cele trei sate slovace de colonizare (Făget, Fufez, Huta-Marca), întemeiate în Munții Plopișului la începutul secolului al XIX-lea.

Poziția ferită, calitatea rețelei hidrografice, constituită din afluenți cu debit satisfăcător ai Barcăului și prezența izvoarelor de coastă au permis popularea timpurie a zonei. Patru dintre satele cercetate sunt atestate documentar pentru prima dată în secolul al XIII-lea, șase în secolul al XIV-lea, patru în secolul al XV-lea<sup>1</sup>. Primele referiri documentare la etnia locuitorilor – referiri ce coincid uneori cu primele atestări ale localităților – relevă caracterul compact românesc al subzonei, caracter certificat apoi de toate recensămintele ulterioare.

Cele 14 sate actuale aparțineau în anul 1594 domeniului feudal Șimleu. "Ținutul de sub Rez" (vechiul nume al Munților Plopiș), pe care îl alcătuiau 10 dintre satele actuale, era condus la acea dată de voievodul Luca Bica, având în subordine crainici<sup>2</sup>, mod de organizare caracteristic românilor. Andrei Simion era crainicul satelor Valcău Românesc (de Sus), Lazuri, Fizeș, Teodor Cioară era crainicul satelor Giumelcișul de Sus și de Jos (azi Plopiș), Iazul de Sus și de Jos (azi Iaz), iar Luca Maier era crainicul satelor Aleuș, Drighiu, Halmășd, Bucium (azi contopit), Cosniciu de Sus și Cosniciu de Jos<sup>3</sup>. Este semnificativă frecvența mare a satelor-perechi, fapt ce sugerează o roire de dată veche, neurmată de o alta din cauza teritoriului restrâns (satele actuale au hotare puțin întinse și intravilane foarte apropiate între ele).

<sup>1</sup> Cosniciu de Jos (1213), Drighiu (1216), Plopiș-Giumelciș (1227), Valcău de Sus (1249), Marca (1314), Aleuș (1335), Cosniciu de Sus (1341), Halmășd (1341), Fizeș (1341), Iaz (1342), Preuteasa (1423), Cerâșă (1477), Lazuri (1481), Subcetate (1481)

<sup>2</sup> D. Prodan, *Iobăgia în Transilvania în sec. XVI*, Ed. Academiei R.S.R., Buc. 1968, vol. II, p. 593

<sup>3</sup> *Ibidem*, p. 594

De remarcat că la 1594 nici voievodatul Pecei, vecin ariei investigate (cuprinzând satele Pecei, Bănișor, Ban, Sârbi, Mal, Tusa), nici voievodatul "ținutului de sub Meseș" (cuprinzând satele Cizer, Boian, Poniță, Hurez, Stârciu, Ratin, Waifalwa-neidentificat)<sup>4</sup> nu includeau nici măcar un sat din actuala subzonă etnografică Barcău, subzonă ce coincide, în mare, cu arealul numit în urbarii "ținutul de sub Rez". Deoarece satele din fostele voievodate Pecei și "de sub Meseș" aparțin în prezent zonei etnografice Meseș, iar cele din fostul voievodat "de sub Rez" aparțin astăzi zonei etnografice Sălaj, se poate avansa ipoteza că actuala graniță zonală ar fi putut fi generată, printre altele, și de aceste partajări administrative din secolul al XVI-lea.

Ocupațiile locuitorilor la 1594 pot fi deduse din statisticile cuprinse în urbariul domeniului Șimleului, domeniu ce acoperea aproape în totalitate actuala zonă etnografică Sălaj (încă o dovadă a unei vechi condiționări administrative a actualelor granițe zonale). Pe întreg domeniul (cuprinzând 37 de sate românești, 11 sate maghiare și târgurile Șimleu și Crasna)<sup>5</sup>, media cornutelor mari pe familie era ridicată, semnalând o populație agricolă. Procentul familiilor care aveau cel puțin doi boi de jug era de 51,7% pentru întreg domeniul, iar pentru satele românești luate separat procentul era de 53,5%<sup>6</sup>.

Tretina (darea în cornute mari specifică românilor) era deosebit de ridicată pe domeniul Șimleului, în comparație cu alte domenii feudale transilvănene. Cele 13 sate care formau la 1594 voievodatul "de sub Rez" au predat 31 de vaci drept tretină în acel an, dând în plus și un bou de Paști stăpânului feudal<sup>7</sup>. Faptul că media cornutelor mari la românii din zonă este foarte apropiată de cea întâlnită la maghiarii de aici nu l-a împiedicat pe Bálint Ila să considere populația românească prestatoare de tretină drept "populație de păstori"<sup>8</sup>, lipsită de sesii agricole, deși există mențiuni că atunci când se achita în bani, tretina se plătea de către români în funcție de suprafața însămânțată<sup>9</sup>. Este dificil să hotărâm dacă este vorba de ignoranță sau reavoință în cazul Bálint Ila, cu atât mai mult cu cât doar 21,5% din românii de pe domeniu aveau oi, iar între cei care aveau, majoritatea deținea doar 10-30 de capete, adică numărul ce corespundea necesarului familial de brânză, carne și lână. Mai mult: dintre cele 27 de turme cu peste 50 de oi, în satele ungurești apar 20 de turme, iar în cele românești doar 7 turme<sup>10</sup>. Că românii din zonă practicau agricultura o dovedește din plin documentul din 1342, în care se menționează că Tihomir, voievodul de laz și "...românii aflători sub voievodatul acelui Tihomir s-au folosit de pământurile de arătură, livezile și pădurile

---

<sup>4</sup> *Ibidem*, p. 594

<sup>5</sup> *Ibidem*, p. 593

<sup>6</sup> *Ibidem*, p. 597

<sup>7</sup> *Ibidem*, p. 601

<sup>8</sup> Bálint Ila, *Die Walachensteuer tretina*, în *Viehwirtschaft und Hirtenkultur*, Budapeșt, 1969, p. 289

<sup>9</sup> D. Prodan, *Iobăgia în Transilvania în sec. XVI*, Buc. 1967, vol. I. p. 247

<sup>10</sup> Idem, *Iobăgia în Transilvania în sec. XVI*, vol II, p. 598

(reclamantului)...” iar Tihomir fusese oprit “...de la ridicarea din nou, pe pământul numit Giumelciș, a unei mori”<sup>11</sup>. Românii nu dădeau bisericii catolice decima din semănături pentru că erau ortodocși, nu pentru că nu ar fi cultivat pe atunci pământul. Ei erau datori regelui cu darea în oi specifică: cele 13 sate de sub Rez dădeau o oaie și un miel (cu lână cu tot) de fiecare turmă, indiferent câte oi avea turma<sup>12</sup>. Acest mod de impunere a oilor, spre deosebire de quinquagesima clasică (o oaie din cincizeci), era caracteristic tocmai zonelor cu oi puține, zone în care iobagii cu 10-30 de oi ar fi fost exceptați de la dare dacă s-ar fi perceput pe familie doar o oaie din cincizeci.

Avem deci, în cele 13 sate “de sub Rez”, o populație de cultivatori și crescători de animale, populație cu profil ocupațional mixt, menținut astfel până în secolul nostru. Familiile din zonă au deținut și în ultimul secol doar numărul redus de oi necesar acoperirii nevoilor proprii de brânză și lână, reușind să mențină cu oarecare dificultate numărul cornutelor mari la un nivel acceptabil, fiind obligate uneori să văreze boii și sterpele în “pustele” din dreapta Barcăului, deoarece hotarele puțin întinse ale satelor subzonei nu conțineau pășuni suficiente.

Meșteșugari “libertini” (scuțiți condiționat) nu întâlnim la 1594 în satele subzonei Barcău, ceea ce nu exclude existența unor meșteșugari iobagi, practicând meseria în interiorul comunității. Meseriași din domeniul confecționării pieselor de port sunt menționați în satele și târgurile maghiare vecine zonei: un cojocar și doi cizmari în Șimleu, doi cizmari și un piuar în Crasna, patru cizmari în Boghiș, un croitor în Zăuan<sup>13</sup>. Sunt meserii care, cu excepția piuăritului, vor rămâne încă două secole și jumătate apanajul breslelor din aceste târgușoare sau sate-târg.

Geografic, regiunea se deschide spre nord, est și -pe o adâncime redusă- spre sud (până la Munții Meseș). Munții Plopișului (Rezului), deși scunzi, au îngreunat pătrunderea spre vest. În consecință, locuitorii au frecventat cu precădere târgurile din Nușfalău, Șimleu Silvaniei, Crasna, împrejurare care, favorizând contactele cu locuitorii satelor din Valea Crasnei, explică influențele reciproce.

Ca tip de așezare, satele subzonei Barcău mai păstrau în perioada interbelică aspectul satelor răsfirate, caracteristice românilor, cu sectoare de vale și coastă cuprinzând între ele suprafețe mari de teren plantate cu pomi sau utilizate ca teren arabil (fostele “ogrezi” mari, cultivate altădată cu păioase și prășitoare)<sup>14</sup>.

Neîmpărțirea hotarului satului în câmpuri rotative a fost mai frecventă aici decât în alte subzone ale zonei Sălaj, iar varianta de păstorit practică are și ea, în consecință, trăsături aparte.

<sup>11</sup> D.I.R., *veacul XIV, C. Transilvania*, Ed. Academiei R.S.R., 1955, vol. IV, p. 89

<sup>12</sup> D. Prodan, *Iobăgia în Transilvania în sec. XVI*, vol. II, p. 603

<sup>13</sup> *Ibidem*, p. 596

<sup>14</sup> R. Vuia, *Satul românesc din Transilvania și Banat*, în *Studii de etnografie și folclor*, Buc., 1975, vol. I, p.191

În sfârșit, țeșăturile de pânză (atât prin formă, cât și prin ornamentică și cromatică) și portul local accentuează trăsăturile subzonale.

**PORTUL LOCAL TRADIȚIONAL.** Cele mai vechi informații orale despre portul din subzona Barcău, culese de autor în intervalul 1975-1985, se referă la realități din jurul anului 1910, moment în care informatorii noștri născuți la 1900 erau deja apti să observe și să descrie relativ credibil costumele rudelor vârstnice. Deoarece bătrânii de la 1910 conservau portul din perioada maturității lor, descriindu-l pe acesta informatorii descriau, de fapt, în linii mari, portul maturilor de pe la 1870-1880. Asemenea informatori puteau să descrie credibil și portul fecioresc de la 1910, extrapolabil până pe la 1890 (cu maximă prudență, portul tinerilor fiind mult mai dinamic) și dădeau informații de maximă precizie despre portul copiilor de la 1910, care era portul propriu. Achiziționarea în aria Barcău a unor piese de port databile pe la 1900-1910 a facilitat verificarea aserțiunilor informatorilor, aducând date în plus referitoare la croială și decor.

### PORTUL FEMEIESC

**GÂTEALA CAPULUI.** Pieptănătura feminină caracteristică subzonei Valea Barcăului în perioada 1900-1920 face legătura, sub aspect morfologic, între pieptănătura atestată în aceeași perioadă în zona Meseș<sup>15</sup> sau în Munții Apuseni<sup>16</sup> și cea semnalată, pentru intervalul cronologic similar, în zona Oaș<sup>17</sup>.

**Fătușele** până la cinci ani purtau părul "rătunzat" cu foarfeca, aranjat doar, fiind încă prea scurt pentru a fi împletit. După această vârstă (momentul variind în funcție de particularitățile individuale) fetițele erau împletite "cu streșină" (inf. 15, 11, 12, 5, 6) sau "cu coșară" (inf. 7, 12). Părul fetițelor era despărțit în două cu fusul, pe creștet rezultând, de la frunte spre ceafă, o *cărare*. Informatoarea 12 face distincție între pieptănătura "cu streșină" și cea "cu coșară".

În cazul pieptănăturii "cu streșină" părul era răsucit la temple până **deasupra urechii**, de unde se împletea apoi pe cele două laturi în două *cosâțe* subțiri, din trei vițe, care se transformau ulterior în două *cozi* mai groase, împletite în trei, fiecare conținând o panglică îngustă (*primuță*).

În cazul pieptănăturii "cu coșară", cele două *cosâțe* împletite din trei vițe porneau **direct de la cărare**, fiind realizate prin preluarea treptată a părului de pe toată latura respectivă, până la ceafă, unde cele două *cosâțe* treceau în două *cozi* mai groase. Prin împletirea "cu coșară" rezultau două *cosâțe* groase, puternic extinse pe fiecare flanc.

Iarna și "pe ploaie", fetițele își acopereau părul cu *cârpe* din pânză albă, țeșută în casă.

**Fetele** (denumite astfel doar după vârsta de 12-14 ani, când deveneau nubile) erau împletite "cu cosâțe și tică". Părul era despărțit în acest caz, cu fusul, în două cărări: una de la mijlocul frunții până în creștet (separând părul

<sup>15</sup> I.A. Goia, *Evoluția portului popular în subzona Sub-Meseș, județul Sălaj*, în *Acta Musei Porolissensis*, V, 1981, p. 757-758

<sup>16</sup> L. Apolzan, *Portul și industria casnică textilă în Munții Apuseni*, Buc., 1944, p. 102

<sup>17</sup> T. Bănățeanu, *Portul popular din regiunea Maramureș*, p. 70



pentru cele două *cosâțe* laterale, împletite în 3, 5, 7 vițe) și alta transversală, de la o ureche la alta, perpendiculară pe prima, cu rolul de a separa *cosâțele* de părul ce urma a fi împletit într-o *tică* lată, din 7, 9, 11 vițe ("după cât păr avé"). *Tica* mediană și cele două *cosâțe* se uneau la mijlocul spatelui într-o coadă unică, în care se împletea și o panglică colorată (*primă*), cumpărată din prăvălie.

Fetele erau împletite duminică dimineața, de către mame sau bunice, iar împletitura putea rezista până în următoarea duminică deși, deseori, era refăcută, într-o formă mai simplă, joia. Fără excepție, fetele astfel împletite ieșeau în public *dezvălite*, adică fără a-și acoperi capul cu năframă.

De prin 1928-1930, cu diferențe cronologice în funcție de sat, alături de pieptănătura "cu tică" a apărut pieptănătura de fată "cu două cozi". În acest caz părul nu era împărțit cu cărare, ci era pieptănat neted până în creștet, de unde porneau două cozi ce nu se mai uneau la nivelul umerilor. Ambele cozi conțineau panglici colorate, iar la baza lor, în creștet, era înfipt un piaptăn semicircular.

Informatoarea 14 descrie o altă variantă de pieptănătură cu două cozi, purtată inițial fără *năframă*, variantă mai apropiată de pieptănătura cu *tici*. În acest caz se alegea cu fusul, de la frunte la ceafă, o cărare. O altă cărare, transversală ("cărare p-o lature"), se alegea de la o ureche la alta. Părul dintre "cărarea p-o lature" și frunte era folosit pentru împletirea unei *cosâțe* din trei *previțe* pe fiecare tâmplă. Părul de la cărarea transversală spre ceafă se împletea în două cozi din trei *previțe*, fiecare coadă încorporând *cosâța* de pe latura corespunzătoare și o panglică colorată.

Unele informatoare menționează utilizarea unturii de porc în cursul împletirii părului fetelor deși "cam făcă zgură", altele – folosirea leșiei, înlocuită apoi cu "apa cu sapon". Interesantă este menționarea repetată a leșiei de mestecăn (*mestecăniță*) cu care fetele "să leșie" (se spălau pe păr) la Sântoader ("să crească părul"). Se mai foloseau în același scop și nuiielele de corn, *iadăra* și planta numită *liuăr* (inf. 6), toate fierte și utilizate pentru spălarea părului. Momentul favorabil acestei practici era considerat a fi dimineața de Sântoader, înainte de a ieși caprele la păscut. Dacă intervenția cu finalitate magică s-ar fi executat după ieșirea caprelor din sat, acestea ar fi *întors* vraja, efectul antrenat fiind încetarea creșterii părului.

*Năframa* sau *căscăneaua* înflorată, imprimată, cumpărată din târg, se purta, atât de către fete, cât și de către neveste, fie înnodată sub bărbie (iarna), fie înnodată la ceafă (vara). Culoarea fondului și amplitudinea decorului depindeau de vârsta purtătoarei, tinerele preferând combinațiile în culori vii, iar vârstnicele – negrul. Amintirea *cârpei* din *pânză de casă*, pe care *căscăneaua* a înlocuit-o, s-a păstrat în memoria colectivă doar datorită femeilor sărace care, izolat, au mai purtat-o în perioada interbelică. Este dificil de stabilit momentul în care *căscăneaua* a pătruns în portul fetelor de pe Barcău. Purtată sporadic pe la 1910-1920, ea s-a impus treptat în intervalul 1925-1930, între generalizarea sa și treptata dispariție a împletiturii cu *tică* existând, se pare, o relație directă.

Pieptănătura mireseilor nu se deosebea de cea a fetelor, dar peste împletitură era prinsă *pânzătura*, numită și *potelată*, o bucată de pânză de bumbac lungă de cca. 1,5 m., cumpărată din târg la data la care informatoarele, fetițe fiind, au remarcat-o. S-ar putea ca proveniența orășenească a materialului să fie datorată împrejurării că procurarea *pânzăturii* era datoria nașei, care o dăruia finei. În momentul în care materialele cumpărate au dobândit prestigiu în sate, nașele au apelat la ele pentru a sublinia efortul material făcut în favoarea finei.

Prinsă de păr cu ace lungi, *pânzătura* atârna liber, pe spate, până la nivelul genunchilor ori "până la marginea poalelor", colțurile inferioare fiind legate laolaltă (inf. 5), iar partea sa mediană prinzându-se de *coadă* cu o *primă* (panglică). Se purta însă și în alt mod, colțurile sale inferioare fiind ridicate de la spate, trecute în față pe la subsiori, legate cu două baiere de mătase și lăsate să coboare până atingeau genunchii (inf. 17)<sup>18</sup>. Când dansa, mireasa ridica barierele și purta *pânzătura* pe braț (inf. 5). Marginile *pânzăturii* erau garnisite cu panglici colorate, mărgelile, flori artificiale, *țânțele* (paiete). Pe creștet, peste *pânzătură*, se puneă încă, pe la 1918-1920, *cunună de sasău* (plantă verde și iarnă). În perioada interbelică s-a generalizat însă *muruna* din hârtie, cu oglinjoare, flori artificiale și *stoli* (mărgelile fine), piesă cumpărată din prăvălie ori comandată celor câtorva femei specializate în confecționarea ei.

În zonă a pătruns relativ repede *șclaiorul* orășenesc (germ. Schleier = voal), înlocuind *pânzătura*. La 1927 se purta deja *șclaior* în Cosniciu de Jos, Marca, Ip, pe când în Halmășd, Drighiu, Lazuri etc. se folosea în continuare *pânzătura*. O dată cu *șclaiorul* a pătruns în satele respective și costumele de mireasă în întregime alb, executat din material cumpărat din oraș.

Pieptănătura de mireasă era înlocuită cu pieptănătura de nevestă în ultima parte a nunții, "la schimbatur' portului". Despletitul îl executa fie mirele, fie *lăslăușu* (stegarul), act simbolic, cu conotații sexuale evidente, mai rar nănașă. Pieptănat apoi cu o cărare pe creștet, părul miresei era împărțit în două. Părul de pe fiecare latură se strângea în câte o *cosâță* împletită în trei, ambele *cosâțe* răsucindu-se apoi în jurul unui *haitău* (o tijă de cca. 10 cm.) confecționat din fier, os sau lemn, comandat la fierar de către nănaș sau cioplit chiar de el (inf. 2). Cocul format astfel se numea *conci* și avea formă alungită. Acest ritual se numea și *învălitu' miresei*, pentru că din acest moment părul urma să rămână veșnic acoperit în fața străinilor (*învăliți*). În perioada cunoscută de către informatoarele se folosea drept învelitoare *căscăneaua* cumpărată.

O pieptănătură de nevestă apărută mai recent (prin 1935 era deja întâlnită) era *conciul pe după chiptăn*. Cele două *cosâțe* erau împletite în trei și învăluite în jurul unui piaptăn lat, din os, plasat în creștet. Informatoarele conștientizează preluarea acestei pieptănături de la maghiarele din târgușoarele învecinate.

<sup>18</sup> Ștegarul lung, încrucișat peste pieptul miresei, numit în Banska Bystrica polka, amintește de pânzătură, dar este diferit ca formă și modalitate de purtare (*Die slowakische Volkskultur*, Bratislava, 1972).

Descrierea de mai sus evidențiază faptul că în perioada cercetată pieptănătura feminină mai marca încă pe Barcău statutul social al persoanei de sex feminin, jucând încă un anumit rol în ritualurile de trecere.

**ÎMBRĂCĂMINTEA.** Termenul generic de *port cu haine albe*, utilizat în satele subzonei pentru a denumi vechea îmbrăcămințe țărănească, anterioară pătrunderii stofelor de fabrică la sate, subliniază preponderența albului, în principal a pânzei albe, în componența vechiului costum. Sortimentele de pânză frecvent țesute și folosite în subzona Barcău pentru confecționarea pieselor de port erau următoarele: 1. *pânza bună* – urzit un fir de *misir* (bumbac subțire) unul de *tort* (câneapă), bătut *tort*; 2. *pânza de misir* – urzit *misir*, bătut bumbac; 3. *pânza învăluită* – urzit un fir *misir*, unul *tort*, bătut bumbac; 4. *pânza de tort* urzit *tort*, bătut *tort*.

În intervalul 1900-1960 *fetele de măritat* (după 14 ani) purtau *spăcel*, *poale*, *cojoc* (sau *laibăr*), *zadie*, *suman cu glugă* (iarna). Încălțau *opinci*, iar la sărbători – *cizme* sau *topănci* (sandale-jumătăți). Costumul nevestelor tinere și cel al bătrânelor conțineau aceleași piese, gradul de ornamentare, cromatica sau chiar tipul piesei fiind însă diferite, deoarece încărcătura simbolică și decalajul cronologic antrenau modificări stilistice și de structură.

**CĂMAȘA FEMEIASCĂ** era denumită în zonă *spăcel*, ca în nordul Banatului, în Crișana, vestul Transilvaniei și Maramureșului<sup>19</sup>. Toate informatoarele chestionate au clasificat *spăcelele*, spontan, în funcție de tehnica de realizare a decorului conținut. Criteriul se dovedește valabil în cazul de față și din punctul de vedere științific, etapele evoluției ornamenticii marcând pe Barcău etape distincte și în evoluția structurii de ansamblu a pieselor.

Silaghi Floare, n. 1900 în Cosniciu de Sus, menționează că, fată de 15 ani fiind, a remarcat în biserică *spăcelele* bătrânelor, care aveau pe mâneci și umeri *șiruri* de motive *alese în război* cu *fitău* (arnici) roșu, fie *în lătunoi* (printre fire), fie *cu cordenciu* (peste fire). Informatoarea avea și ea câteva *spăcele* alese *cu cordenciu*, dar le-a purtat puțin, pentru că apăruse, pe la 1920, "moda" *spăcelor brodate* cu alb, cu *ciur*. Asemenea informații apar și în alte sate, însă exemplare de *spăcele* alese în război cu arnici roșu, peste fire, s-au păstrat puține (doar 5 în colecția Muzeului Zalău), iar exemplare *alese în lătunoi*, mai vechi decât precedentele, nu au putut fi depistate pe teren, deși au fost menționate frecvent de către informatoare.

*Spăcelele* cu decor *ales cu cordenciu* reprezintă deci cel mai vechi nivel cronologic dintre cele păstrate, iar aspectul lor confirmă informațiile orale. Materialul de ornamentare utilizat în cazul lor era *fităul* (bumbac subțire, colorat) roșu, folosit masiv în secolul al XIX-lea, dar înlocuit în Sălaj, după primul război mondial, cu bumbacul mercerizat divers colorat. Motivele decorative erau exclusiv geometrice: *șercană* (S inversat, plasat orizontal), *furcuță* (două triunghiuri echilaterale suprapuse, opuse la vîrf), *cornițe împreunate* (un romb cu unghiurile lungi bifurcate), *cornițe* (un W cu unghiul interior scurt și bifurcat), *drăglă* (triunghi simplu), *pană* (un X ale cărui unghiuri opuse pe verticală sunt dublate) etc. Gulerul era îngust, gen bentiță (o altă dovadă de vechime), iar deschizătura de la piept nu avea încă nasturi, ci doar

<sup>19</sup> Z. Mihail, *Terminologia portului popular românesc*, Ed. Academiei R.S.R., Buc. 1978, p. 55

șnur (*cheutori*). *Piedecățelul* (*strâmbuțul*), o cusătură în zig-zag, prin intermediul căreia mâneca se prindea de corpul cămășii, era întâlnit și aici, ca la piesele cele mai vechi din zonele învecinate. În sfârșit, croiul dovedește marea vechime a acestor piese, deoarece **corpul lor este croit aproape întotdeauna într-o tehnică arhaică, dintr-o singură bucată de pânză, plasată orizontal**. Iată descrierea unui asemenea *spăcel* (din colecția Muzeului Județean Zalău, nr. inv. 3256).

Piesa, executată la 1920-22 (inf. Pop Floare, n. 1907), are corpul croit **dintr-o singură bucată de pânză, plasată cu urzeala pe orizontală** (*pă ureche*). Pe umeri are *petice* (numite și *folțuri*), plase **între marginile** corpului cămășii și încrețite la guler, dublate în interior cu *spcteze* din pânză de cânepă. Mâncile sunt croite tot orizontal (*pă ureche*, urzeala orizontală) și au *pumnari* (manșete) și câte un *pui* (clin) pătrat subsioară. Gulerul *spăcelului* este îngust, deschizătura de la piept (*gura*) este închisă cu *cheutori* (șnur). *Șirele* de motive plase în lungul mânecii sunt alese în război peste fire, cu *indreaua* (până la jumătate) și cu *cordenciu* (restul motivului). *Șirul* central conține motivul *cornițe împreunate*, *șirele laterale* – *jumătăți de cornițe*, cu *furcuță* între ele. *Peticile* de pe umeri sunt și ele alese peste fire, având următorul decor: la contactul cu mâneca apar *boți* executați cu *acul de cipcă* și dublați de un *poduț* de legătură, urmând apoi *jura* îngustă, aleasă peste fire cu motivul *cocârlă întoarsă*. *Peticul* este prins de corpul cămășii cu *piedecățel*. Gulerul *spăcelului* este îndoit, îngust, și are la bază un *poduț* deasupra căruia apar mici motive cusute *crucește*, plase între doi *brânișori*. Gulerul are și o *fodriță* (volănaș) din pânză. *Gura* *spăcelului* (deschizătura de la piept) este tivită cu *bătucitură* și are *cheutorile* deja amintite. *Pumnarii* au *poduț* la contactul cu mâneca, urmând apoi, în ordine, pe margini, două rânduri de *clinți*, un *strâmbuț* și doi *brânișori* care flanchează motivele centrale: *șercana* și *furcuța*. *Pumnarii* au și ei *fodrițe* din pânză. Toate motivele decorative sunt alese cu *fitău* (arnici) roșu, pe fondul alb al pânzei.

Dacă *spăcelele* cele mai vechi din subzona Barcău aveau corpul croit *pă ureche* (dintr-o singură foaie, plasată cu urzeala orizontală), ilustrând o structură primară, *spăcelele* mai noi aveau corpul compus din 3 sau 4 foi dispuse cu urzeala verticală și unite pe umeri prin coasere. Motivul pentru care s-a trecut în subzonă de la corpul dintr-o foaie la corpul din mai multe foi a fost unul tehnic. La croiul dintr-o foaie corpul cămășii rămânea prea scurt, pentru că pânza era dispusă orizontal, iar lățimea pânzei de război nu depășea în zonă 30-40 cm. Din acest motiv, corpul acestor cămăși primea în partea de jos o adăugire constând dintr-o fâșie de pânză de 10-15 cm. lățime, pentru a putea fi prins mai bine sub betelia poalelor. Când cupoanele de pânză au fost însă prinse între ele vertical, cu urzeala perpendiculară pe sol, ele au putut fi tăiate din val la lungimea dorită, fără a fi nevoie de adăugirea respectivă. Adăugirea menționată este neobișnuită în cazul croiurilor țărănești și s-ar putea explica prin preluarea croiului respectiv din alt spațiu cultural și prin adaptarea lui la mentalitatea locală. Într-adevăr, o veche cămașă femeiască din Slovacia, croită tot orizontal, era foarte scurtă și se purta neîncinsă, lăsând abdomenul descoperit. Acest mod de purtare era de

neconceput în aria românească și dacă între cele două cazuri există o legătură este posibil ca incompatibilitatea să fi fost soluționată prin lungirea poalelor cămășii, într-o primă fază, în modul descris. Acest amănunt ar sprijini ipoteza unor vechi contacte româno-slovace în aria cercetată.

Croiul *spăcelelor* descrise este fundamental deosebit de cel al pieselor similare din Ardealul istoric, care cuprindea ținuturile din sudul Meseșului. Acest croi se apropie însă de anumite croiuri din ținutul Crișurilor<sup>20</sup> și are analogii în Bielorusia, Polonia, Slovacia, Ungaria, Slovenia<sup>21</sup>. În mod curios, acest croi nu este semnalat în satele maghiare din Sălaj<sup>22</sup>. Spre deosebire de "tipurile" curente de cămașă femeiască românească, această cămașă din subzona Barcău nu are nici mânecile prinse la guler, nici corpul format din pânză îndoită pe verticală (croiul *poncho*). Corpul cămășii **vechi** din subzona Barcău era compus dintr-o singură bucată de pânză, dispusă cu urzeala pe orizontală, care învăluia pieptul, o latură a corpului, spatele și era apoi închisă la celălalt flanc, prin coasere. Pentru că umerii rămăneau goi, această porțiune se închidea (de o parte și de alta a deschizăturii pentru gât) cu două bucăți de pânză (*petice*, *folturi*) care se asamblau între fața și spatele corpului cămășii, de gulerul și de mâneca ei, care va porni din umăr. Autorii care au întâlnit acest croi<sup>23</sup> au avut dificultăți cu încadrarea lui tipologică, pentru că tipologia românească în uz pe atunci făcea abstracție de el<sup>24</sup>. Cercetând însă cercul croiurilor central și vest-europene, am reușit să urmărim evoluția acestui croi în spațiul european din epoca bronzului până în cea contemporană. În urma acestei analize a reieșit clar înrudirea acestui croi cu așa-zisul, impropriu, "croi carpatic" (cu mânecile din guler), ambele croiuri constituind variante ale aceluiași croi primar, nu tipuri de croi diferite. Am numit acest croi **orizontal**, pentru că esența sa constă în plasarea orizontală a cuponului de pânză care formează corpul cămășii<sup>25</sup>.

În funcție de modul de închidere a laturii umerilor, pe Valea Barcăului deosebim două variante ale cămășii femeiești *cu petice*, de tip orizontal: varianta care conține la umeri *petice* încrețite la guler, introduse **între** spatele și fața corpului cămășii, și varianta la care fața și spatele corpului cămășii se cos pe umeri laolaltă, iar **peste** cusătură se aplică două *petice* dreptunghiulare, neîncrețite, ornamentate. Prima variantă are o răspândire generală în subzonă, iar a doua se întâlnește doar sporadic, în Cosniciuri și Marca. A doua variantă se întâlnește însă, alături de croiul *poncho*, la cămășile bărbățești din satele subzonei.

<sup>20</sup> T. Mozeș, *Portul popular din bazinul Crișului Alb*, Oradea, 1975, p. 65 și T. Mozeș, *Revista muzeelor și monumentelor*, 1975, nr. 1, p. 75

<sup>21</sup> I.A. Goia, *Probleme ale evoluției croiurilor. Geneza și evoluția croiului orizontal în spațiul european*, în *Biharea*, Oradea, 1982, p. 29-35

<sup>22</sup> K.Karoly, Szentimrei J., Nagy J., *Sztlágysági magyar népművészet*, Kriterion, Bukarest 1974, p. 186-190

<sup>23</sup> T. Mozeș, *Portul popular din bazinul Crișului Alb*, Oradea, 1975, p. 65

<sup>24</sup> H.M.Formagiú, *Portul popular din România*, București, 1974, p. 27-35

<sup>25</sup> I.A.Goia, *op. cit.* p.42-44

Alături de *spăcelele cu petice* (predominante) sunt prezente în subzona Barcău, în număr redus, și *spăcelele cu corp croit pă stani (poncho)*. Corpul acestor *spăcele* era compus în subzona Barcău fie din două foi cu lățimea întreagă, plasate alături și îndoit în lungul liniei umerilor, fie din două foi decupate în L, îmbinate și îndoit în același fel. Prima variantă asigura o lărgime mai mare, a doua, mai strâmtă cu o jumătate de foaie, se ajusta mai bine pe corp. Este interesant faptul că și aceste piese aveau petice dreptunghiulare ornamentate, aplicate pe umeri (*spetezele*), deși în cazul lor ele nu erau necesare sub raport structural. Este vorba, desigur, de o preluare a acestora de la acele *spăcele* cu croi orizontal, la care *peticele* neîncrețite aveau funcția de a masca și de a consolida cusătura de unire a foilor pe umeri.

Referindu-ne în continuare la morfologia cămășii femeiești de pe Valea Barcăului, menționăm prezența generalizată a mânecilor cu manșete (*pumnari*) și absența totală a mânecilor cu volan mare, generale la sud de Meseș. Dacă până în 1920-25 era generală închiderea cu șnur a deschizăturii de la piept ce forma *gura* cămășii, ulterior aceasta a fost flancată de broderii și închisă cu nasturi roșii și albaștri, ansamblul alcătuind așa-numitul *cheptari*.

Modul de amplasare al registrelor ornamentale era deosebit de cel din zona Meseș, învecinată. Mâneca era ornamentată pe Barcău cu *șire* longitudinale, de obicei trei, cel central fiind mai amplu. În zona Meseș, dimpotrivă, decorul mânecii era grupat în registre transversale, care marcau marginea volanului, brățara acestuia și mâneca deasupra cotului. Amplasarea decorului la umeri era și ea diferită în cele două zone. *Spăcelele* de pe Barcău aveau motivele grupate în marginea exterioară a *peticului* (spre baza mânecii), nu în formă de T, ca în zona Meseș, ci dispuse pe două registre. Cel exterior, de la contactul cu mâneca, întotdeauna îngust de 1,5-2 cm., se numea *jură* și conținea, de regulă, motive geometrice de veche tradiție, chiar și atunci când registrul al doilea, amplu, sprijinit pe *jură* ca pe o temelie, conținea motive florale sau avimorfe, preluate mai recent din albumele de motive. Acest registru amplu, care forma al doilea șir de motive de pe umăr, s-a dovedit mai expus înnoirilor decât *jura*, care se poate întâlni și la *spăcelele* sobre de la 1900 și la cele (dependente de albumele de motive) ale perioadei 1950-1960. Rezistența în timp a *jurei*, în forma aceasta simplă, sugerează o prioritate cronologică față de registrul al doilea, a cărui dezvoltare are la bază *jura*. Tocmai această trecere pe primul plan a registrului mai nou, mereu supus influențelor și modei, a asigurat continuitatea stilistică a *jurei*, pentru care registrul al doilea a alcătuit un tampon protector.

Decorul *pumnarilor* și al gulerului nu diferă ca structură de cel al pieselor similare din zona Meseș (unde *spăcelele* cu *pumnari* apar târziu, interbelic), dar mânecile au în plus acele *fodrițe* (volănașe) croșetate care lipsesc la sud de Meseș.

Referitor la tehnicile de ornamentare, în perioada 1880-1920 era utilizată preponderent tehnica ornamentării cămășilor femeiești prin alesătură în război. (nu este exclus ca în prima jumătate a secolului al XIX-lea situația să fi fost

alta). Alesătura (printre și peste fire) era executată la mâneci, petice și manșete, doar pe gulerul-bentiță apărând o cusătură veche românească (*tingăturește pă fir*) sau, rar, cusătură în cruci.

Începând cu perioada 1915-1920 s-a răspândit treptat, în special în cazul cămășilor fetelor, broderia albă, cu tăieturi și umplutură executată cu alb (*îngurzitură*). Motivele și chiar tehnica de umplere se deosebesc însă de cele existente în zona Meseș, unde aceeași broderie a apărut pe la 1890-1900. Complexitatea acestei tehnici a determinat specializarea în acest domeniu a unor sâtence, provenind, în general, din pătura mai săracă. Brodând contra plată (contra cereale sau în schimbul prestării unor munci agricole) ele au "standardizat" într-o mare măsură structura ornamentală și motivistica cămășilor, impunând serii mari de piese brodate identic și reducând la 3-4 numărul variantelor decorative dintr-un sat. Prezentăm aici descrierea unui spăcel din această categorie (Muzeul Județean Zalău, nr. inv. 3253).

Piesa datează din intervalul 1925-1930 (inf. Neaga Floare, n. 1909) și are corpul croit din patru lățimi de pânză (urzit un fir *tort*, unul *misir*, bătut bumbac) dispuse vertical. Fiecare mânecă este croită din două lățimi și are *pumnar* dublat și *pui* pătrat subsioară. Pe umeri, între cele patru lățimi ale corpului piesei, sunt intercalate cele două petice, încrețite la capătul dinspre guler.

Spăcelul este ornamentat cu bumbac alb, cu "...cusătură miezască cu frunze tăiete și îngurzitură pe după ac...". *Șirul* din lungul mânecii are pe margini "...fiocaș cu fire trase...", flancat de "miezi cu ochi" (obținuți prin tivirea unei găuri făcută în pânză, fără a se tăia fire). În centrul acestui *șir* apare "...rudă miezască cu miez și ochiți". *Frunzele* care însoțesc *ruda* sunt *îngurzite* prioritar, tăierea firelor (două tăiate, două cruțate) și umplutura executându-se ulterior. Mâneca se assemblează cu *pedecățel*. Peticele de pe umăr au spre mânecă "...fiocaș cu clinți pe după ac..." apoi "...rudă miezască cu ochi și frunze pă după ac". Asamblarea peticelor se face tot cu *pedecățel*. Gulerul este drept, ornamentat cu *fiocaș* flancat de *clinți pe după ac* și are atașată dantelă executată în gospodărie. Pieptul spăcelului (*cheptarul*) este închis cu nasturi (*bumbi*) și butoniere (*borte*), iar decorul său constă în *fiocaș* mărginit cu "...clinți pă după ac..." și "...clinți miezăști cu ochiți...". Peste *cheptari* este aplicată o *punte* transversală care fixează micile falduri ale pânzei (*crețele*).

*Pumnarii* sunt ornamentați cu "furcă miezască", "ochi mari", "frunze îngurzite", cu *tăieturi*, *strâmbuț* marginal, *clinți* și *fiocaș*.

Concomitent cu aceste *spăcele* brodate cu alb se purtau în unele sate și *spăcele* având motive decorative alese "cu drotul" (cu sârma), rezultând astfel șiruri de bucle albe, în relief (*botoloți*), plasate pe mânecă, umeri și pumnari (Halmășd, Marca). Numărul acestor piese era și s-a păstrat redus.

În satul Marca (și nu numai aici) s-au impus prin anii 1930-1935 *spăcelele* numite *închingate* (inf. 8), deoarece partea superioară a mânecilor acestora, la contactul cu umărul, era plisată pe o porțiune de 5-7 cm. și brodată peste pliseuri ("închingătură pă ață"). Asemenea broderie apărea uneori și în partea



inferioară a mânecilor, în loc de manșetă. De remarcat că bătrânele din Marca nu purtau și nu purtasera în tinerețe asemenea *spăcele*, ci doar piese cu *spetează*, adică având plasate pe umeri două petice dreptunghiulare care mascau cusăturile apărute acolo prin coaserea marginilor superioare ale pânzei plasate orizontal (*pă ureche*). *Spăcelele închingate* erau extrem de asemănătoare cu anumite cămăși femeiești din Slovacia, contemporane lor, fapt ce ilustrează o dată în plus legăturile (atât de puțin cercetate) între portul din Valea Barcăului și acea arie.

Broderia colorată, executată *crucește*, frecventă la *spăcele* după 1915, ne apare în aria cercetată strâns legată de decorul naturalist, descinzând din albumele de motive. În satul Plopiș, această broderie era generală pe la 1920, alături de broderia albă, cu tăieturi, dar în restul satelor a câștigat teren abia după 1930. Broderia în *cruci* mai recentă este ușor de deosebit de cea veche, deoarece era executată cu bumbac multicolor ușor decolorabil (*poamăt*), în timp ce broderia veche în *cruci* se realiza cu *deanț*, bumbac mercerizat sau *fitău*. Cromatic, broderia veche este mai sobră (roșu-negru, roșu-albastru) în timp ce broderia recentă (1930-1960) este multicoloră, deseori stridentă. După 1935 se răspândește rapid broderia executată peste fire, cu un efect plastic înrudit cu cel al alesăturii peste fire, în trei ițe.

Trebuie menționate aici câteva forme interesante de trecere de la *spăcelele* țărănești la croiurile tip bluză, orășenești. În timp ce în zona Meseș această trecere (în care introducerea mașinii de cusut a jucat un rol major) a coincis cu momentul trecerii de la pânza de casă la materialul de fabrică, pe Valea Barcăului croiurile orășenești au fost transpuse în pânză țesută în gospodărie, rezultând așa-numitele *spăcele cu chept* (platcă) ori *bluzuri*, ornamentate asemeni *spăcelor* care le-au precedat și păstrând anumite raporturi cu portul tradițional. Aceste piese au fost executate după modelul primelor cămăși produse de fabricile de confecții din Europa Centrală, iar persoanele care le-au introdus în sate erau femei care posedau mașini de cusut și învățaseră croitoria la oraș sau de la persoane care lucraseră anterior la oraș. Deși prezența *spăcelor* cu *chept* și a *bluzurilor* a fost însoțită și de introducerea *rochiilor* din stofă (alt element din afară), nu putem exclude această perioadă din istoria costumului țărănesc de pe Barcău. A ne opri la momentul în care tinerele încep să renunțe la *spăcelele* cu croi tradițional ar însemna să nu recunoaștem funcția de costum local pe care costumul cu *bluz* a continuat să o aibă încă cca. 2 decenii. Este necesar să facem o distincție între *spăcelul cu chept* și *bluzul* propriu-zis, deși recent termenul ultim s-a generalizat, estompând deosebiri de structură dintre cele două piese. *Spăcelul cu chept* avea același croi cu cămașa femeiască cu platcă din alte zone ale Transilvaniei și era întâlnit în satele zonei, sporadic, încă din anii 1925-1930 (inf. 14). *Bluzul* propriu-zis avea, spre deosebire de *spăcelul cu chept*, guler răsfrânt și pieptul închis cu nasturi de sus până jos, ca orice piesă orășenească cu funcție similară. Primele *bluzuri* apar în deceniul cinci al secolului nostru și rezistă alături de *spăcele* până în deceniul șapte, când sunt înlocuite cu bluze croite din material de fabrică.



**POALELE** purtate de fetele și de nevestele de pe Valea Barcăului evidențiază faptul că în această arie așa-numitul croi orizontal nu era utilizat doar în cazul cămășilor, ci și în cel al altor piese esențiale din componența costumului. Poalele tipice ariei Barcău se deosebeau radical, ca structură, de cele din zona Meseș. Pe când acestea din urmă erau compuse din mai multe foi plasate vertical și strânse pe talie cu un *brăcinar*, poalele din subzona Barcău se compuneau din două foi de pânză dispuse orizontal (cu urzeala orizontală), cusute laolaltă pe latura lungă și închise prin coasere (după înfășurarea șoldurilor) la flancul deschis. Aceste piese erau strânse pe talie cu ajutorul unei benzi de pânză terminată la capete cu două *frâmbii* țesute cu scândurica. *Latul de sus* al poalelor era încrețit mărunț pe latura dinspre *bartă* sau *brău* (denumirile locale pentru banda de pânză), crețurile fiind prinse sub *bartă* și apoi fixate pe o lățime de cca. 5 cm. cu o cusătură executată peste crețuri, numită *tingătură*. Tehnica aceasta, se știe, reproduce fazele cusăturii *tingătorește pe fir*, doar că fiecare creț este socotit aici drept fir, acționându-se în consecință. Cusătura numită *tingătură* s-a executat în zonă întotdeauna cu bumbac alb, gros. Tehnica broderiei pe crețuri era folosită frecvent la românii transilvăneni din mediul tradițional, dar legăturile sale cu tehnica similară din Europa medievală și cu tehnica broderiei săsești nu au fost încă suficient studiate.

Motivele cusute peste crețuri sub *brăul* poalelor de pe Valea Barcăului erau întotdeauna geometrice: *roata* (rombul dințat), *corniță cu furcă*, *șercană împreunată*, *șercană*, *crac* (motiv de forma unui X). Vom evita discuțiile privind semnificațiile date de comunitate denumirilor de motive, având rezerve serioase în privința posibilității de realizare a unor corelații ferme între semnul grafic, denumire și semnificație. Același semn grafic poartă în zone diferite denumiri și semnificații diferite, orice interpretare cu caracter de generalitate fiind periculoasă.

Cei doi *lați* ai poalelor, plasați *pă ureche*, erau uniți în lung fie cu ajur (*ciur*), fie cu *piedecățel*. Exista și tehnica prinderii *laților* cu *ciur pă ață*, executat cu acul peste fire de fuior plasate în lung (inf. 8).

Începând din perioada 1920-1925, deasupra *piedecățelului* dintre cei doi *lați* orizontali era plasat un *șir* ornamental executat cu alb, iar la marginea de jos a poalelor – un alt *șir*. Piese mai vechi aveau doar *tingătură* sub *brău* și *șir* în partea de jos.

Prezentăm aici, pentru exemplificare, fișa poalei cu nr. inv. 3254 (Muzeul Județean Zalău, inf. Neaga Floare n. 1909). Piesa a fost confecționată din două foi orizontale, prinse *pă ureche* (pânză în două ițe, urzit *misir*, bătut un fir *tort*, unul *misir*), cu *bartă* și *frâmbii* (baiere pentru legare). Sub *bartă* apare *tingătura* peste crețuri, cu motivele *șercană* și *furcă* (între *șercane*). În partea superioară a *tingăturii* apare *poduțul*. Cei doi *lați* orizontali sunt uniți cu *piedecățel*, deasupra căruia apare (pe *latul de sus*) un *șir* de "cliniți înaintea acului", surmontat de un "șir de potcovuțe" între care apar *cornițe* cusute *mizește*, cu *ochi*. La marginea de jos a poalelor (pe *latul inferior*) apare un *șir* ornamental cuprinzând "cliniți înaintea acului", deasupra cărora a fost executat

un *brânișor*. Deasupra acestuia apare "ruda cusută miezește", însoțită de "tri frunze tăiete, cusute înaintea acului". *Ruda* este flancată de *miezi* și "ochi mici și îngurziți". Marginea de jos are *cipcă* (dantelă) împletită în gospodărie. Toate broderiile sunt executate cu alb.

Aspectul aparte al *poalelor* din nord-vestul Rmâniei în cadrul portului românesc se datorează apartenenței lor la aria portului femeiesc central-european. De fapt, aceste piese se și numesc în restul zonei Sălaj, de care Valea Barcăului aparține, *pindileu*, de la maghiarul *pendely*, care vine și el, după unii autori, de la termenul ceho-slovac *pendula*, legat de germanul *Bendelhemd*. Este izbitoare asemănarea dintre poalele cu *tingătură* de pe Barcău și poalele din regiunea Vlănov<sup>26</sup>, care sunt și ele croite din pânză de casă. Aceste piese au o cusătură peste crețuri (sub *bartă*) identică cu cea de pe Barcău, porțiunea cusută peste crețuri (*pres vrapy*), lată de cca. 10 cm., fiind numită *forma*. Asemenea cusături peste fire s-au păstrat și la rochiile din zona respectivă executate din material de prăvălie, care au urmat pieselor de pânză amintite, rochiile care prezintă asemănări frapante cu piesele maghiare din zona Calatei.

Prin 1930-1940 au apărut în satele subzonei Barcău primele *rochii* croite din material de fabrică. Erau purtate de tinerele neveste peste poalele de pânză care păstrasera croiul orizontal, dar care erau lipsite deja de *tingătura* decorativă. Introduse inițial în portul de sărbătoare, *rochiile* vor fi purtate, începând cu deceniul șapte, și la muncă, înlocuind complet poalele de pânză.

**ZADIA.** Deși cunoscută în aria cercetată sub acest nume (fapt ce ar sugera includerea ei în tipul "catrință", de formă dreptunghiulară<sup>27</sup>) piesa de deasupra purtată pe Barcău în perioada sondabilă prin informatori aparține morfologic categoriei șorțurilor, a căror formă trapezoidală este obținută prin încrețirea laturii superioare a dreptunghiului de stofă, crețurile fiind fixate de o bentiță. Oricum, supraviețuirea termenului *zadie* ar putea fi un indiciu al existenței anterioare în zonă a *zadiei*-catrință, piesă caracteristică stratului vechi de port femeiesc transilvănean. Această presupunere este justificată și de prezența *zadiei*-catrință în Bihor<sup>28</sup>, pe Crișul Negru, sau în satele zonei Meseș, învecinată cu subzona Barcău, arie în care a rezistat până la începutul secolului al XX-lea tipul de *zadie* cunoscută de specialiști sub denumirea de *zadie cu trup*. Termenul *zadie* (etimologie vechi slavă) acoperă, de altfel, aproape întreg nordul Transilvaniei (Maramureșul, Năsăudul, Bistrița, Lăpușul, Codrul, Chioarul, Sălajul, BiHORul, Munții Apuseni)<sup>29</sup>.

*Zadia* menționată de informatori ca fiind purtată de fete și de neveste pe la 1910-1915 era, deci, un șorț, și se confecționa din pânză albă, țesută în gospodărie. Ea putea fi croită fie *pă ureche*, lățimile de pânză fiind plasate cu urzeala orizontală (caz în care la mijlocul piesei apărea o cusătură orizontală, iar cele două lățimi erau ornamentate cu dungi verticale, roșii), fie era croită *pă lați*, când cele două foi erau dispuse cu urzeala verticală, iar registrele

<sup>26</sup> J. Benes, *Vlănovské Vysiváni*, Brno, 1959

<sup>27</sup> H. Formagiu, *op. cit.* p. 69

<sup>28</sup> N. Dunăre, *Portul popular din Bihor*, ESPLA, 1957, p. 16

<sup>29</sup> Z. Mihail, *op. cit.*, harta 24

decorative (cu alesături) erau plasate transversal, doar în partea ei inferioară. Varianta ultimă era întâlnită și în Crișana<sup>30</sup>, cu deosebirea că acolo registrele ornamentale erau mai ample. *Zadiile de pânză* s-au păstrat în unele sate (Plopiș), ca piese de sărbătoare, până prin 1920-1925, în timp ce în alte sate au fost înlocuite deja cu șorțuri din materiale cumpărate, colorate în cazul fetelor și femeilor tinere (roșii, albastre), negre în cazul bătrânelor.

După primul război mondial a pătruns și în satele ariei Barcău șorțul de Huedin (numit de localnici *zadie hoidănțască* sau *zadie întingată*), negru, croit din trei lățimi verticale, unite prin cheițe multicolore. Sub brâu avea o porțiune *întingată*, adică brodată peste pliseuri, policrom. De observat că și această piesă își găsește analogii în costumele slovac, deși este considerată piesă specifică portului maghiar din Calata. Existau în fiecare sat din zona Sălaj 2-3 femei specializate în confecționarea șorțurilor de acest tip, fapt ce explică apariția diferitelor variante ornamentale locale.

**PIESELE SCURTE, CARE ÎMBRĂCAU TRUNCHIUL.** Peste *spăcel* se purta la lucru, în zilele răcoroase, *labreu de suman*, simplu, neornamentat, iar la sărbători – fie *cojoc de Nușfalău*, fie *labreu* din stofă de fabrică.

Costumul mai vechi, cu *zadie de pânză*, includea *cojocul de Nușfalău*, în timp ce *labreul* din stofă se purta la costumele cu *zadie hoidănțască*. *Cojocul* menționat era, de fapt, un pieptar, adică o piesă scurtă, fără mâneci, deschisă în față, croită din blană de oaie, cu fond alb, nevopsit. Marginile piesei erau garnisite cu blăniță neagră, de miel. Cusăturile decorative erau plasate la piepți, umeri, flancuri și spate, constând în motive florale brodate cu lână, în culori tari, contrastante (roșu, verde, violet, negru, alb). Linia de îmbinare a părților era mascată cu benzi înguste din piele colorată. *Cojocarii* din Nușfalău care executau aceste piese erau maghiari, dar *cojoacele* de acest fel erau comandate și purtate doar de către româncele din subzona Barcău, ca semn distinctiv, deosebindu-le pe acestea de româncele din celelalte subzone ale zonei etnografice Sălaj.

*Labreele* erau executate de către sătence specializate, care dețineau mașini de cusut. Exemplarele mai vechi erau croite din postav negru de prăvălie, gros, și se ornamentau cu broderie colorată, asemănătoare ca motive și cromatică cu broderia sumanelor. Exemplarele care le-au succedat erau croite din material de prăvălie colorat, liniile croiului fiind mascate cu fâșii de stofă divers colorate. Restul ornamentației lor consta în șnururi aplicate. Pentru că aceste materiale erau prea subțiri și nu aveau rezistență și ținută, *labreele* erau căptușite cu pânză groasă, de cânepă. Foarte scurte și strâmte, *labreele* din subzona Barcău se apropiu prin croi și ornamentică de piesele similare din mediul țărănesc central-european.

Piesele de port femeiesc achiziționate de autor pentru Muzeul Județean Zalău sunt, fără excepție, piese din portul de sărbătoare, fiind extrem de dificilă procurarea de piese vechi din portul de lucru, transformate în obiele când se uzau. Înfrățirea pieselor de lucru poate fi reconstituită doar prin informatorii

<sup>30</sup> T. Mozeș, *Portul popular din bazinul Crișului Alb*, Oradea, 1975, p.68

care susțin că ele aveau un croi identic cu cel al pieselor de sărbătoare, fiind însă mai puțin largi și mai puțin ornamentate.

**PODOABELE** purtate de către fete și neveste constau în panglici (*prime*), *mărgele* și *zgărzi*. Panglicile și mărgelele proveneau din circuitul comercial, în zonă fiind preferate mărgelele numite *spărgurii*, pentru că erau deosebit de fragile, și mărgelele din pastă de sticlă încrustată, numite *de piatră*. *Zgărzile* erau executate de către femei specializate, din mărgele cumpărate, mărunte, multicolore, cusute pe o bandă de pânză în așa fel încât formau motive geometrice. *Zgărzile* purtate de fete erau viu colorate, cele purtate de neveste erau sobre. Panglicile, mărgelele mari și mărunte erau executate în ateliere din Europa centrală sau Italia, circulând deci într-un mediu multiethnic.

Când s-a generalizat pe Valea Barcăului portul femeiesc descris, atât de diferit de cel din Ardealul istoric, este dificil de precizat. Se pot face cel mult presupuneri. Faptul că șorțul – strâns legat de acest tip de port – se numește încă, în zonă, *zadie*, pledează pentru preexistența aici a costumului cu catrințe. Când putea fi înlocuit acel costum, de veche tradiție românească, și sub ce influențe?

Analogiile portului femeiesc analizat sunt central-europene. Să fie vorba de o influență din această direcție, vehiculată de imigrările slovace de la începutul secolului al XIX-lea, imigrări ce au atins și Valea Barcăului, unde s-au păstrat, marginal, trei localități slovace, alte grupuri slovace, mici, fiind asimilate în satele românești? Studiarea ponderei acestei imigrații va aduce, desigur, date în plus, edificatoare. Nu poate fi exclusă nici posibilitatea ca acest "facies" central-european al portului femeiesc să se datoreze unor contacte mai vechi (medievale) cu aria central-europeană, subzona cercetată aparținând în acea vreme Partiumului, nu Ardealului istoric.

## PORTUL BĂRBĂTESC

**PIEPTĂNĂTURA.** Băiețașii (*pruncii*) purtau părul, în intervalul 1910-1950, "rătunzat cu foarfeca", iar adolescenții – la fel. Băieții "mărișori" purtau pălăriile de paie și cușmele vechi ale maturilor, ori piese confecționate pe măsură, caz în care frații mai mici preluau mai târziu piesele respective. Măsurile stricte de igienă inițiate după 1950, în strânsă legătură cu școlarizarea obligatorie, au grăbit generalizarea tunsorii "zero", executată cu mașina de tuns manuală, pătrunsă în zonă încă din deceniul patru al secolului al XX-lea.

Fotografiile anilor 1910-1920 certifică – în cazul bărbaților maturi și al flăcăilor – generalizarea tunsorii scurte, impusă, treptat, prin exemplul celor întorși din armată. Sporadic, se purta și mustață, fie mică, tunsă scurt, fie plină, cu vârfurile răsucite în sus. Bătrâni cu "păru" pă umeri", lung, puteau fi văzuți încă prin satele subzonei pe la 1910-1915, în mod excepțional chiar prin 1950 (Inf. 12, 16). Împletitura bărbătească cu cozi nu ne-a fost semnalată în satele subzonei.

Bărbații purtau vara pălării din postav (*clopuri*, termen provenind din maghiarul *kalap*, calchiere a germanului *Klapphut*) sau din paie, având, în perioada interbelică, calotă medie și boruri largi (*clop cu veșcă*). Banda îngustă din care se

confecționau pălăriile de paie era împletită chiar de proprietari, iar asamblarea era realizată de persoane specializate. Pălăriile din postav erau cumpărate din târg, stilul zonal în acest domeniu conturându-se prin preferința acordată de săteni uneia dintre variatele forme introduse de pălărieri în circuitul comercial transilvănean. *Clopul* feciorilor purta o podoabă (*păun*) confecționată din pene de găină și mărgel, montate pe un suport. Iarna se purtau căciuli din blană de miel, albă sau neagră, (*cușmă, șapcă*), țuguiate sau având marginea răsfrântă (influență maghiară). Deoarece satele din Valea Barcăului nu erau pur iobăgești, ci includeau și mici comunități de țărani liberi români (*nemiși-nemeși*), nu este exclus ca diferența de croi și de culoare la căciuli să fi constituit în perioada medievală un însemn social distinctiv, a cărui semnificație a fost între timp pierdută.

### ÎMBRĂCĂMINTEA.

**CĂMAȘA** bărbătească era croită din patru foi alăturate (caz în care latura deschisă a umerilor era cusută, cusătura fiind mascată de un *petic* dreptunghiular, uneori rotunjit la colțuri, numit și *spetează*) sau din două foi îndoite pe verticală (croi *pă stani*, adică *poncho*), având și în acest caz *petice* (*speteze*) aplicate peste umeri. *Speteaza* putea fi neornamentată, dar în majoritatea cazurilor conținea cusături albe (*tăiete și îngurzite*), uneori și negre, realizate cu *spărmă pă rouă*. Acest sortiment de ață din cânepă se obținea în gospodărie, în urma topirii cânepii pe pajiște, prin udare zilnică. După uscare și melitare se obținea un fuior de culoare neagră, tors și utilizat doar pentru executarea broderiilor. După spălarea repetată a pieselor de port, acest negru trecea într-un gri argintiu de efect, asemănător culorii lânei brumării.

Broderii conțineau și manșetele, gulerul și – în perioada interbelică – pieptul cămășii bărbătești. Piese mai vechi, închise la gât cu șnur, aveau pieptul neornamentat. De prin 1950 *tărcăturile* (motivele decorative) cămășilor bărbătești încep să fie abandonate, cu excepția registrelor de la piept. Cămășile de lucru au fost ornamentate întotdeauna sumar, sau au rămas chiar nedecorate. Cusăturile decorative erau executate la cămășile bărbătești din perioada cercetată exclusiv prin tehnica ajurului, înconjurat de *brânel* sau *îngurzitură*.

**Cămașa feciorească** era scurtă în talie pe la 1915-1920, dar unii bătrâni mai purtau la acea dată cămașa ceva mai lungă, până la jumătatea coapsei, încinsă cu *chisău* (numit și *curauă lată*).

**IZMENELE (GACILE)** din pânză, purtate de feciori și bărbați vara, erau mai scurte pe Valea Barcăului decât în zona Meseș, învecinată, ajungând abia la jumătatea gambei. Unele aparțineau morfologic tipului cu *lați* verticali, paraleli, altele aparțineau tipului orizontal, caz în care fiecare *tureac* era compus din două foi plasate orizontal, alăturate și cusute astfel încât, în final, cusătura orizontală rezultată traversa mijlocul piesei. Acest ultim croi era frecvent la piesele similare din Oaș, în timp ce croiul cu foi verticale era întâlnit în zona Meseș. Subzona Valea Barcăului face deci legătura, în acest domeniu, între cele două arii.

În unele sate (Marca, Cosniciuri) *gacile* se și *pătură* (plisează) "cu lopișca" (scândurica), tehnică utilizată și de populația maghiară din afara zonei. Pliseurile sunt generale în zona *brăcinarului*, care strânge piesa pe șolduri. *Gacile* au un *pui* pătrat, prin intermediul căruia se racordează cei doi *tureci*.

Lărgimea unui *tureac* croit din *lați* verticali se realiza din trei *lați* și jumătate sau din patru *lați*, iar cea a unui *tureac* croit din *lați* orizontali depășea lungimea *tureacului* întreg în proporție de cinci la trei.

Această piesă, utilizată până prin anii șaizeci ai secolului al XX-lea ca piesă de vară de către românii din întregul județ Sălaj actual, putea fi întâlnită și la ucrainieni, polonezi, slovaci, serbo-croați, maghiari, termenul slav (rus. rut. *gaèi*, pol. *gacie*, sârb. *gaèe*<sup>31</sup>) fiind mult mai apropiat de cel românesc decât termenul maghiar (*gatyá*), provenit și el din slavă. Din acest motiv, preluarea de către românii nordtransilvăneni a acestei piese (largă, de stepă) de la slavi, în perioada conviețuirii române-slave sau ulterior, este foarte probabilă.

Bătrânii, maturii și flăcăii purtau pe la 1920 *zadie* la *gaci*, executată din doi *lați* de pânză și lipsită de cusături decorative ori având la poală, uneori, un șir de motive decorative mărunte. În unele sate (Marca, Cosniciuri, Cerășa) bărbatii purtau în zilele de sărbătoare *zadii* din material albastru, fapt ce sugerează traseul parcurs de această piesă, germană la origine, preluată apoi de maghiari și de românii din unele zone etnografice. Existau și sate în care *zadia* era purtată doar sporadic de către bătrâni și maturi și mai des de către feciori (inf. 6).

**PANTALONII DE IARNĂ**, numiți în zonă *cioareci*, erau purtați încă, pe la 1920, de către flăcăii și maturii din zonă în anotimpul rece. *Cioarecii* erau confecționați din țesătură de lână albă, piuată, având croiul obișnuit în nord-vestul Transilvaniei. Erau compuși din doi *stani* (câte unul pentru fiecare picior), care ajungeau în față de la glezne până la brâu, având fiecare, în față, câte un *jib* (*vrană*) semicircular, *stani* completați la spate cu două *icuri* oblice, deasupra cărora se coseau două *drâgle* trapezoidale. *Icurile* erau lungi, ajungând "până la jerunte". Pe cusături, între bucățile de pânură croite, se prindeau fâșii alăturate de postav de prăvălie, roșu sau negru (*șurinci*). Tipul respectiv de *cioareci* (prezent și în zona Meseș) se putea întâlni, într-o formă apropiată, și în Maramureș<sup>32</sup>. Cei care croiau și coseau în subzonă *cioarecii* erau sumănarii din satul Plopiș (în restul satelor prezența unui sumănar reprezenta o excepție).

Din *pănură* albă sau *sură* (gri) s-au confecționat în zonă, începând din perioada interbelică, pantaloni ușor bufanți, denumiți tot *cioareci*. Croiul acestora era foarte apropiat de cel al *cioarecilor* drepți, având însă (în locul celor două *drâgle*) un *fund* dintr-o singură bucată de *pănură*.

Pe sub *cioarecii* drepți se purtau, din cauza aspririi stofei, *izmene* lungi și *strâmțuțe*, din pânză, croite cu *icuri*, ca *cioarecii* (inf. Gale Vasile, n. 1900, sumănar, Plopiș). Nu este exclus ca aceste *izmene*, dispărute o dată cu *cioarecii*,

<sup>31</sup> Z. Mihail, *op.cit.* p. 72-73

<sup>32</sup> H. Formagi, *op.cit.* p.61

să fi reprezentat supraviețuiri ale unor piese de vară care se purtaseră cândva în paralel cu *gacile*, sau chiar anterior acestora. *Cioarecii* drepți, din pânură albă, piesă tipic românească, au pătruns pe catena carpatică până în Slovacia și Cehia, unde originea lor valahă este subliniată de specialiști. *Cioarecii* de acest fel au pătruns și în portul populației maghiare din județul Sălaj<sup>33</sup>.

După cioarecii-pantaloni din pânură au pătruns în subzonă pantalonii orășenești, de cizmă (bufanți). În legătură cu împrejurările pătrunderii în zonă a portului bărbătesc orășenesc este interesantă informația conform căreia o bună parte a *feciorilor* din Cosniciuri și Marca, Ip *slujeau* pe la 1920 la *groful* din Nușfalău sau din Săcuieni, îmbrăcându-se din cap până în picioare, "din cumpărat", în momentul încasării drepturilor bănești (inf. 13). Informația este interesantă, pentru că relevă o cale aparte de pătrundere a pieselor orășenești în portul zonei: nu treptat, cu prestigiul piesei scumpe, ce pretindea bani lichizi, dificil de procurat, ci brusc, efect al unei conjuncturi locale anume.

**COJOCUL.** O piesă specific bărbătească și – prin croi- specific românească era *cojocul înfundat*, un pieptar scurt, din blană de oaie, încheiat cu nasturi de piele pe umărul stâng și sub brațul de pe aceeași parte. Era folosit atât ca piesă de lucru (până târziu, în deceniile 7-8 ale secolului XX), cât și ca piesă de sărbătoare (pe la 1910). Ornamentația sa era sumară (o floare la piept, eventual) sau lipsea, culoarea de fond a pielii era albă sau maronie. La cele două buzunărașe rotunjite și pe marginile piesei se aplicau fâșii de piele colorată. Dispariția sa din portul de sărbătoare al tinerilor din perioada interbelică a fost legată de introducerea laiberelor negre, semiorășenești, din postav gros, ornamentate uneori prin aplicarea de șnururi. Laiberele erau confecționate de croitori din oraș sau de ucenici ai acestora stabiliți la sate.

Pe la 1920, bărbații în vârstă din familiile înstărite purtau și *cojoace lungi*, până la genunchi, cu mâneci, vopsite maron și mărginite cu cusături executate cu lână neagră. Și aceste piese erau executate la comandă, de către jococarii din Nușfalău.

**GUBA.** Necunoscută informatorilor din zona Meseș, această piesă de port era întâlnită în întreaga zonă Sălaj, în subzona Barcău fiind purtată *guba* de culoare neagră, cu miți lungi, din lână de oaie, prinși în țesătura de lână. *Gubița* cu miți scurți, obținuți prin scămoșare în vâltoare, purtată în Chioar, era necunoscută aici.

*Guba* era purtată pe Barcău doar de către bărbați, fie în context sărbătoresc (ca miri sau la sărbătorile de iarnă), fie la munci grele, efectuate în anotimpul rece (cărăușii îndelungate, pază pe hotar) Semnificația sa pur masculină în zonă era demonstrată și de faptul că purtarea ei la dans de către un fecior semnală comunității că acesta devenea "de însurat". Ca piesă de iarnă curentă era utilizat și de către bărbați *sumanul cu glugă*, identic ca structură cu cel femeiesc.

*Gubele* din subzonă erau confecționate de către meșterii *gubași* din Plopiș, Zalău sau Șimleu, care le aduceau la târgurile frecventate de localnici. Gubași

<sup>33</sup>Kós K., Szentimrei J., Nagy J. *op. cit.* p. 202



din târgușoarele sălăjene erau organizați în cursul evului mediu în bresle ce cuprindeau, în general, meșteșugari de etnie maghiară. *Gubașii* care lucrau în Plopiș în perioada interbelică executau *gube* și la comandă, din materialul solicitantului. Prețul *gubei* era considerabil, dând acesteia și o semnificație socială (fiind accesibilă doar celor mai înstăriți). Existau și reparatori de *gube*, care se deplasau prin sate și *înnoiau gubele*, schimbând postavul de fabrică care îmbrăca gulerul acestora, deoarece acest postav fin (*anglie*), de obicei de culoare roșie, se uza mult mai repede decât țesătura rezistentă a *gubei*.

Croiul *gubei* era simplu și străvechi, corpul său fiind alcătuit doar din două bucăți de material: o bucată numită *stan*, care, prin îndoire pe verticală, acoperă umerii și brațele (formând mânecile și partea de sus a corpului piesei) și o altă bucată numită *poale*, care, prin îndoire pe orizontală (cu urzeala orizontală), înfășoară partea de jos a trunchiului și coapsele, alcătuind poalele piesei. *Gube* cu acest croi se întâlneau în restul Sălajului, în Chioar, Oaș și pe catena carpatică până în Slovacia<sup>34</sup> și Ungaria<sup>35</sup>, alcătuind o arie compactă. Piesa denumită *bubou*, prezentă la românii de la poalele versantului nordic al Carpaților Meridionali, era executată însă în aceeași tehnică cu *guba*, iar croiul, deși ceva mai evoluat, respectă același principiu al plasării orizontale a părților<sup>36</sup>. Croiul *saricei* din zona Făgărașului<sup>37</sup> este, în schimb, identic cu cel al *gubei* și cu cel al *buboului* din Ucea de Sus și Voivodeni<sup>38</sup>.

Observând frecvența piesei în zonele deluroase și muntoase, cu populație românească compactă, mai mult sau mai puțin legată de păstorit, și adăugând prezența piesei pe celebra imagine a bătlăiei de la Posada, putem avansa părerea că, în ciuda presupusului termen maghiar care desemnează unele variante<sup>39</sup> (termen legat, poate, de standardizarea meșteșugului în sfera breslelor), piesa era purtată preponderent în zonele românești, fiind inițial o piesă specifică acestei etnii. Argumente hotărâtoare în acest sens aduce E. Marková, care prezintă o hartă a răspândirii piesei<sup>40</sup> în zona muntoasă a Greciei, Jugoslaviei, Bulgariei (zone locuite de românii sud-dunăreni), României și în Carpații Nordici. Cercetătoarea face legătura între *guna* (la românii balcanici) *gun*, *guna* la serbo-croați și *guba* din nordul Transilvaniei și din Carpații Nordici. Această piesă, susține autoarea, a pătruns în Slovacia în legătură cu "colonizarea valahă", având însă, în croi, analogii nordice<sup>41</sup> și orientale. Într-adevăr, între croiul cămășii descoperite la Egtved, datând din epoca bronzului, și croiul *gubei* de pe Barcău există similitudini evidente, generate de aceeași idee tehnică primară.

<sup>34</sup> E. Marková, *Výroba gúb na Slovensku*, în *Slovensky Národopis*, 1, XII, 1964, p. 131

<sup>35</sup> Luby M., *A guba készítmódja és a gubásmesterség*, în *A magyar nemzeti múzeum néprajzi tárának értesítője*, XIX, 1927, p. 144-154

<sup>36</sup> C. Irimie, *Portul popular din Țara Oltului, zona Avrig*, E.S.P.L.A., p. 22, fig. 11

<sup>37</sup> C. Irimie, *Portul popular din Țara Oltului, zona Făgăraș*, E.S.P.L.A., p. 19, fig. 10

<sup>38</sup> *Ibidem*, p. 18

<sup>39</sup> Z. Mihail, *op. cit.*, p. 112-113

<sup>40</sup> E. Marková, *op. cit.* p. 74

<sup>41</sup> Vezi și I.A. Goia, *op. cit.*, p. 13



Analizând structura, materialul, tehnica de realizare și funcționalitatea *gubei* ne apare evident faptul că ea și variantele ei erau piese tipice unei populații montane, nu unei populații stepice.

**ACCESORII.** *Straița* de piele (de oaie sau de vițel), executată de către cojocari, respectiv cizmari, era purtată în deplasările mai lungi de către bărbații subzonei. Piesa din piele de oaie era ornamentată cu cusături executate cu lână colorată, asemeni cojoacelor, piesa din piele de vițel era decorată cu țiște metalice și aplicații de piele decupată.

#### PIESE COMUNE CELOR DOUĂ SEXE

**SUMANUL** din pănură albă sau neagră, obținută în *piuă* în satele Preoteasa sau Plopiș, era purtat iarna de ambele sexe. Spre deosebire de *sumanul* din zona Meseș, care avea guler, *sumanul* din subzona Barcău poseda o *glugă* pătrată, nu prea mare, a cărei valoare practică era discutabilă, funcția decorativă părând a fi preponderentă. *Sumanul* era compus dintr-un *stan* (despicat în două în față, intact în spate), din două *mâneci* racordate la *stan*, din doi *pui* pentagonali (subsioară), doi *clini* laterali plasați în prelungirea *puilor*, patru *aripi* în față (alcătuind un fel de revere) și *glugă*, bucata pătrată de pănură, cusută de *stan* în jurul deschizăturii pentru gât. Două deschizături laterale, plasate pe cusătura foilor, alcătuiau buzunarele. Piesa avea lungime medie (până la genunchi) și era purtată fie îmbrăcată, fie "între umere", susținută doar de un baier.

Ornamentația bogată era dispusă pe revere, la manșete, pe clinii laterali, la marginea *glugii*, la buzunare și la piept, unde erau plasate două *petice* de postav fin, de prăvălie, peste care se executau cusături decorative. Decorarea prin aplicații de postav colorat (preponderent roșu, mai rar negru) și prin cusături executate cu lână multicoloră o făceau nu sumănarii, ci femeile specializate, care lucrau în colaborare cu ei. Este cunoscut numele unor asemenea femei, azi decedate, cum ar fi Izveoiaia, din satul Plopiș (renumită în satele din jur) sau Raț Maria, din același sat, atât de renumit în executarea de sumane cu *glugă*, încât se consideră că aici a fost centrul de iradiere a meșteșugului, sumănarii din celelalte sate imitând produsele din Plopiș. Cusăturile erau executate cu lână roșie, neagră, verde, roz pe fondul (roșu sau negru) postavului aplicat sau pe cel (alb sau negru) al pănurii. Pe sumanele albe vechi apar, în general, doar motive roșii și negre.

Informatorii în vârstă nu atribuie o semnificație anume culorii albe sau negre a sumanelor, ceea ce nu înseamnă că în trecut o asemenea semnificație (de natură socială, de exemplu) era absentă. Nu există nici sate în care să se prefere doar o anumită culoare. Singura remarcă făcută de informatoare în legătură cu culoarea sumanelor este aceea că sumanele din lână neagră "se rod" mai repede decât cele din lână albă, care ar fi "mai țiitoare" (rezistente).

Sumanele cu *glugă* mică, absente în zona Meseș învecinată, se întâlneau în întreaga zonă Sălaj. Geneza și răspândirea lor doar în această enclavă merită un studiu aprofundat.

*Sumanul* a fost înlocuit treptat cu *uioșul* din pănură gri (*sură*), o haină scurtă, cu revere și nasturi, cu croi orășenesc, ornamentată cu cusături discrete și tivuri

din piele galbenă, fixate cu mașina de cusut (piesele vechi) sau cu tivuri de postav verde (piesele mai noi). *Uioșele* pătrund mai întâi în portul tinerilor, în cel al flăcăilor prin anul 1930, în cel al fetelor prin 1950. Primele exemplare au fost realizate în Plopiș, de către un anume Rad Mitru, care ucenicise la un meșter din Luncșoara, Bihor. Piese asemănătoare se purtau în satele Ungariei și Austriei, moda pătrunzând treptat spre est.

Bătrânii au purtat *sumane cu glugă* până prin anul 1950, iar bătrânele – până prin 1970-1975. Tatăl lui Gale Vasile (n. 1900) era unul dintre vestiții sumănari din Plopiș. Se numea Gale Petru, iar tatăl lui, tot sumănar, era numit în sat Văsălica Siciului. Străbunicul lui Gale Vasile fusese, deci, *sici* (cojocar, termen provenit din maghiară), tradiția familială menționând faptul că „...a prins iobăgia” și că executa *bonde* din piele de oaie, pe care le vindea la târguri.

Gale Petru croia *sumane* și *cioareci* atât pentru sătenii din Plopiș, Valcău, Iaz, Subcetate, Aleuș, Lazuri, Halmășd, Drighiu, cât și pentru cei din satele mai depărtate. Erau seri când avea în casă 20 de solicitanți, cărora le croia *sumanul* pentru *două pițule*, iar perechea de *cioareci* pentru alte două. Pentru bărbați a croit *sumane* până la al doilea război mondial, pentru femei – până prin 1955. Copiilor până la 14 ani le croia *sumane* simple, cu guler, iar celor peste această vârstă – *sumane* cu *glugă* (un indiciu că croiul cu *glugă* ar putea fi mai recent în zonă).

Enumerăm aici fazele croirii unui *suman cu glugă* din centrul Plopiș, descrise de Gale Vasile.

1. Măsurarea cu o sfoară a lungimii viitorului *stan* (de la umăr la degetele mâinii întinse de beneficiar pe lângă corp), corespunzând lungimii totale a viitoarei piese.

2. Calcularea mijlocului *stanului* în față și a celor două puncte care îl flanchează, la distanță de patru degete în dreapta și în stânga.

3. Decuparea cu foarfeca, oblic, a părții inferioare a *stanului* din față. Bucata decupată va fi utilizată ulterior ca *aripă*.

4. Deschiderea prin tăiere a părții superioare a *stanului* din față și tăierea rotunjimii gâtului.

5. Îmbrăcarea *stanului* și măsurarea lungimii mânecilor (până la vârful degetelor, pentru că se scurtează ulterior, prin asamblare și tivire).

6. Croirea mânecilor (*dintr-un lat*) în așa fel, încât să rămână suficient de largi pentru a introduce în interiorul uneia pumnul celeilalte mâini. Dacă proprietarul avea brațe scurte, iar *sumanii* erau lați, mâneca se putea croi și *pă ureche* (lățimea pânurii devenind lungimea mânecii).

7. Cei doi *clini* sau *ranțuri* (părțile laterale) se obțineau prin tăierea în lung, în părți egale, a unui *lat* (*latul* are lățimea stofei și lungimea dorită). *Ranțurile* puteau să facă corp comun cu *puii* pentagonali de la subsioară sau aceștia puteau fi croiți separat.

8. Se croia o a doua *aripă* și *gluga* pătrată. Aceasta din urmă avea lățimea egală cu a umerilor, iar latura sa cusută de *gura sumanului* era tăiată rotund.

9. La *stan* se asamblau *mănecele*, *aripile*, *clinii*, *puii* și *gluga*.

Femeile specializate în brodarea sumanelor se deplasau la casa proprietarului piesei și rămâneau acolo până încheiau munca. Erau bine plătite (în bani și produse) și nu aparțineau neapărat păturii sărace. Asamblarea simplă sau cea cu 1-3 *șurinci* putea fi făcută de multe femei, dar ornamentarea *cu jură* (cusături decorative executate peste *peticele* de postav colorat) o făceau doar femeile specializate.

**ÎNCĂLȚĂMINTEA.** În perioadele reci și umede (primăvara, toamna și iarna) se purtau la muncă *opinci*, iar la sărbători cei înstăriți purtau *cizme*. În zilele calde se folosea încălțăminte doar la sărbători. Obielele purtate la *opinci* în satele subzonei erau simple, albe, din pânză (vara) sau din lână (iarna).

*Opincile* caracteristice acestei arii aparțineau tipului cu bot bont și se croiau în gospodărie ("se îngurguțau"), de către bărbați, din piele tăbăcită, de vacă, cumpărată din târg sub formă de cupoane dreptunghiulare, având lungimea de cca. 32-35 cm., lățimea de cca. 21-25 cm. și grosimea optimă de cca. 5 mm. Croiul lor era același pentru cele două sexe.

Cu puțin înainte de cel de-al doilea război mondial s-au răspândit și opincile din *gumă*, mai rezistente. *Cizmele* au început să fie înlocuite prin deceniul șase al secolului XX, cu bocanci (la bărbați) și cu ghetе sau pantofi (la femei). Fetele din familiile înstărite purtau în satele Barcăului, încă din perioada interbelică, la sărbători, *topănci* (pantofi din prăvălie).

### PORTUL COPIILOR.

În intervalul 1910-1950 fetele purtau *cămeșe lungă* (până la glezne), din *tort*. Această piesă era croită *pă lați* (*poncho*) ori orizontal, având pe umeri, în acest caz, *petice* decorative, brodate cu negru sau cu alb. Cămașa avea mâneci lungi, cu manșete, și gură închisă cu *cheutori* (șnur).

Fetele îmbrăcau *spăcel* și *zadie* abia când depășeau vârsta de 12-14 ani. Este interesant faptul că bătrânele din zonă utilizau expresia "are zadie" cu sensul de "menstruație", probabil o supraviețuire dintr-o perioadă în care prima îmbrăcare a zădiei avea legătură directă cu maturizarea sexuală a fetei.

*Cămeșe lungă* purtau și băieții în intervalul cronologic amintit, piesa fiind asemănătoare ca aspect cu cea purtată de fete, dar având ornamentație mai săracă. O curelușă (în cazul copiilor din familiile înstărite) sau o sfoară strângea piesa pe talie.

De la vârsta de 12 ani băieții purtau *gaci* ori *ciorecași* și cămașă scurtă din *tort*, lipsită de *tărcături* (decor brodat) până la împlinirea vârstei de 16 ani (inf. 13).

Pe vreme răcoroasă sau iarna, fetele și băieții purtau *labree de suman* și sumane pe măsură. Sumane cu glugă, strânse pe mijloc cu o frânghie, purtau abia după 14 ani. Acestea se confecționau la sumănari, în timp ce sumăneșele cu guler se confecționau uneori în gospodărie, de către mame. Băieții din familiile înstărite purtau cojocel *înfundat*, din blană de miel, închis cu nasturi pe umăr și lateral, subsioară.

Indiferent de sex, copiii încălțau în anotimpul rece *opinci* din piele de vită, iar vara purtau încălțăminte doar pe miriște sau în perioadele ploioase.

## CONCLUZII

Portul țărănesc din subzona Valea Barcăului avea particularități demne de subliniat.

Costumul femeiesc se deosebea de cel din zona Meseș, învecinată, prin componența ansamblului, prin frecvența mare a croiului orizontal, prin modalitatea de dispunere a motivelor ornamentale și prin tehnica de realizare a acestora.

Costumul bărbătesc era mult mai apropiat de cel din zona Meseș, deosebindu-se însă de acesta prin prezența gubei și a cojocului înfundat și prin utilizarea croiului orizontal la anumite piese. Croiurile sumanelor din cele două zone – piese ce se remarcă de obicei printr-un anumit conservatorism – sunt și ele diferite.

Diferențele menționate evidențiază contactele portului de pe Barcău cu aria central-europeană, multietică, de port țărănesc, în contrast cu apartenența portului din zona Meseș, vecină și situată spre sud, la aria ardeleană a portului țărănesc românesc.

Constatăm că existența în componența unui costum țărănesc local a unor piese purtate și de membrii unui alt grup etnic nu diminuează funcția de identificare etnică pe care comunitatea o atribuie în continuare acelui costum, în ansamblul său. Funcția de identificare zonală îndeplinită de portul local joacă în cazul prezentat de noi chiar un rol mai important decât funcția de identificare etnică, dovadă intoleranța comunitară față de purtătorii pieselor **românești** meseșene, intrați în comunitățile **românești** de pe Barcău prin căsătorie.

Pătrunderea în portul subzonei Barcău (în secolul al XIX-lea, poate chiar anterior), a pieselor purtate și de alte etnii demonstrează caracterul permeabil al culturii populare, contrazicând adepții așa-ziselor "structuri imuabile", singurele care ar exprima personalitatea unui popor. Împrumutul cultural a fost practicat în toată Europa la nivelul comunităților rurale, mecanismul fenomenului nefiind încă, din păcate, studiat în detaliu. Împrumuturile culturale nu trebuie privite doar ca pierderi de "substanță etnică", ci și ca "achiziții" comunitare, determinate de un anumit context istoric, care trebuie studiat și înțeles. În anumite condiții, comunitatea "încorporează" un element străin în sistemul de valori propriu, iar generația următoare și-l asumă, chiar cu accente exclusiviste, **atribuindu-i ulterior, în cazul costumului, funcție de reprezentare în primul rând zonală**, dar și – paradoxal- **funcție de reprezentare etnică în anumite cazuri**.

Dacă în zona Meseș piesele de port străine au pătruns în costumul local (după 1900) prin intermediul orașului Huedin, considerat de sătenii români "instanță supraetnică", în subzona Barcău elementele străine au pătruns în port nu numai prin intermediul orașului, ci și, foarte probabil, în urma contactului cu coloniștii slovaci, percepuți, se pare, ca instanță neutră etnic, situată în afara contenciosului româno-maghiar. Avansarea ipotezei unei influențe maghiare nemijlocite în portul românesc al subzonei Barcău sau al zonei Meseș a fost respinsă cu vehemență de către informatorii intervievați, reacție ce indică limpede

față de cine considera și consideră comunitatea respectivă că era și este necesar să se delimiteze sub aspectul identității.

## LISTA INFORMATORILOR

1. Opriș Floare, n. 1909, Halmășd
2. Venter Floare, n. 1915, Halmășd
3. Moisi Ana, n.1908, Halmășd
4. Moșincat Floare, n. 1915, Halmășd
5. Ola Floare, n. 1907, Halmășd
6. David Eleonora, n. 1899, Iaz
7. Ardelean Floare, n. 1910, Marca
8. Bădăcean Floare, n. 1918, Marca
9. Gozman Ana, n. 1904, Marca
10. Duma Susana, n. 1905, Cosniciu de Jos
11. Balog Gheorghe, n. 1923, Cosniciu de Jos
12. Silaghi Floare, n. 1900, Cosniciu de Sus
13. Silaghi Dumitru, n. 1900, Cosniciu de Sus
14. Tarțe Maria, n. 1904, Cosniciu de Sus
15. Bulzan Floare, n. 1905, Aleuș
16. Grozea Sânză, n. 1902, Plopiș
17. Gale Vasile, n. 1900, Plopiș
18. Hexan Maria, n. 1900, Preoteasa
19. Rad Ana, n. 1906, Preoteasa
20. Gârbe Maria, n. 1907, Fizeș
21. Homone Ana, n.1886, Fizeș
22. Gut Maria, n. 1905, Cerâșa
23. Marușca Floare, n.1903, Lazuri
24. Sârcă Gafia, n. 1899, Lazuri
25. Neaga Floare, n. 1909, Drighiu
26. Cuc Ana, n. 1907, Drighiu
27. Sârcă Floare, n. 1914, Subcetate

## DIE ENTWICKLUNG DER VOLKSTRACHT IN DER UNTERZONE BARCĂU, KREIS SĂLAJ

### ZUSAMMENFASSUNG

Die ethnographische Unterzone Barcău, im Nordwesten Siebenbürgens, enthält die 14 rumänischen Dörfer auf dem Oberlauf des Flusses Barcău, die urkundlich im XIII (4), XIV (6) und XV Jh. (4) bezeugt werden. Diese Dörfer gehörten 1594 zum Feudalgut Șimleu und wurden von *voievozi* (Wojewoden)

und *crainici* angeführt, eine für die Rumänen charakteristische Organisationsform.

Die älteren Urkunden und das Urbarium von 1594 erweisen, dass die Hauptbeschäftigungen der Bewohner die Landwirtschaft und die Viehzucht waren, insbesondere grosses Hornvieh. 53,5 % der Familien besaßen, in den rumänischen Dörfern des Gutes, wenigstens 2 Jochochsen, während der Prozentsatz auf dem ganzen Gut (37 rumänische Dörfer, 11 ungarische, 2 Marktflecken) 51,7 % betrug. Nur 21,5% der Rumänen auf dem Gut besaßen Schafe; die meisten Familien hatten nur 10-30 Stück, das unbedingt Notwendige für eine Familie.

In der untersuchten Zeitspanne (1880-1980) enthielt die Volkstracht der Unterzone Barcău einige zentraleuropäischen Elemente, die in der rumänischen Volkstracht südlich des Meseşgebirges nicht vorkommen. So wurde die Mehrheit der Frauen- und Männerhemden von hier „waagerecht“ zugeschnitten und die offene Seite der Schultern wurde mit „Flicken“ geschlossen. Dieser waagerechte Schnitt tritt auch bei den Röcken (*poale*), den Schürzen (*zadie*) und den Sommermännerhosen (*gaci*) auf. Dafür war der Schnitt der wollenen Männerhosen (*cioareci*), der Bundschuhe (*opinci*), des gewöhnlichen Männerwamses (*cojoc*), einiger Varianten der Männer- und Frauenhemden, für die beiden benachbarten rumänischen Gegenden gemeinsam. Manche Kleidungsstücke (die *guba*) erscheinen nicht südlich des Meseşgebirges, andere (der Bauernmantel-*suman* mit Kapuze) weisen nördlich des Meseşgebirges Besonderheiten im Schnitt auf. Die Verzierung (vorherrschend geometrisch in einer älteren Phase) und die Farben (ausgehend vom Verhältnis Rot-Schwarz in der älteren Phase) sind in den beiden Gegenden ähnlich.

Die zonalen Unterschiede sind auf die langwierige Eingliederung der beiden rumänischen Gegenden in verschiedene Verwaltungseinheiten zurückzuführen, die bereits im XVI Jh. bezeugt sind.

Die zentraleuropäischen Komponenten gelangten in die Tracht der Unterzone Barcău durch die Vermittlung der Stadt (die von den rumänischen Bauern als supraethnische Instanz betrachtet wurde) oder der Slowaken (die von ihnen als ethnisch neutral angesehen wurden). Die dörfliche Bevölkerung der Unterzone trennte sich jedoch bewusst durch ihre Tracht von der benachbarten ungarischen Bevölkerung ab, durch ein Bestreben der Erhaltung der ethnischen Identität, die aus dieser Richtung bedroht wurde. Aus diesem Grunde werde die rumänische Bauernbevölkerung die Übernahmen von Trachtelementen im Laufe der Zeit „ethnisch neutralisieren“ und sie (mit kleinen morphologischen Veränderungen) in das eigene kennzeichnende ethnische Repertoire eingliedern.

## PLANȘA I

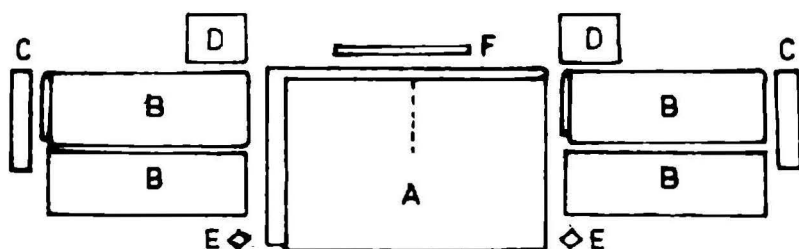


FIG. 1

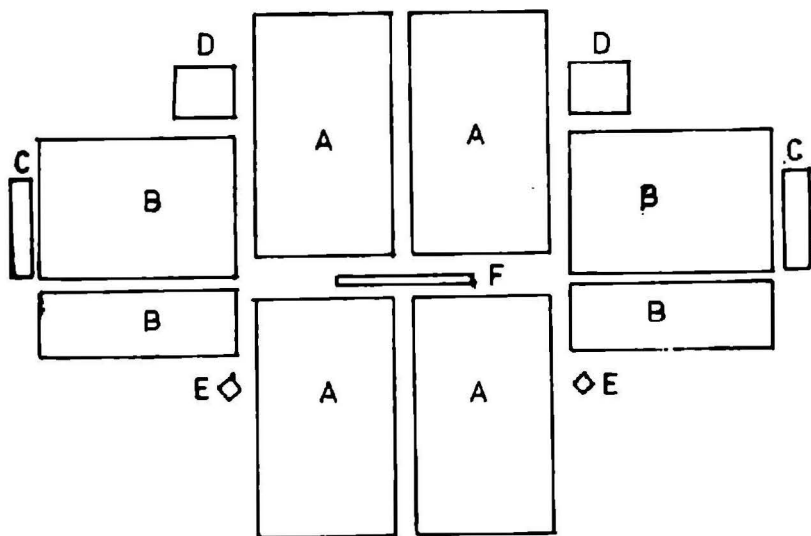


FIG. 2

Fig. 1. Spăcel cu petice, croit pă ureche, cca. 1910: A-lat, B-mâneci, C-pumnari, D-petice sau folturi, E-pui, F-guler

Fig. 2. Spăcel cu petice, din lați verticali, cca. 1920: A-lați, B-mâneci, C-pumnari, D-petice sau folturi, E-pui, F-guler

## PLANȘA II

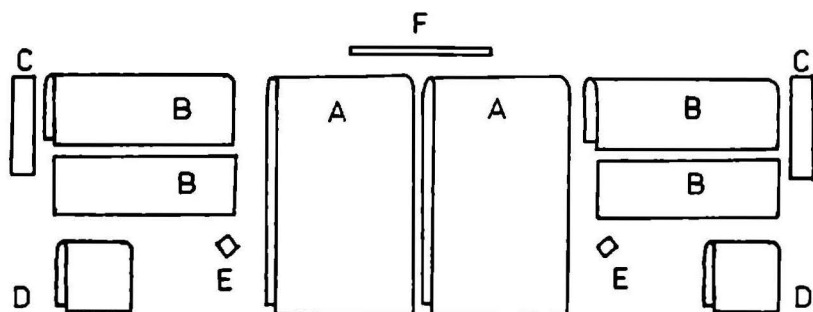


FIG. 3

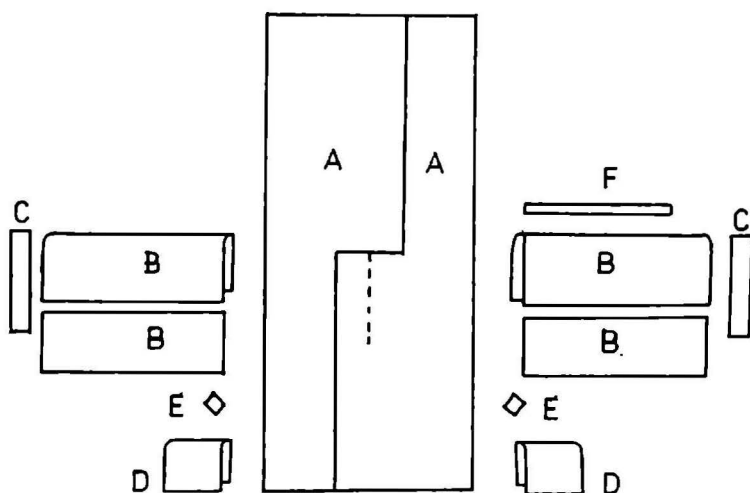


FIG. 4

Fig.3.Cămașă bărbătească croită *pă stani* (poncho), cca. 1910: A-stani, B-mânci, C-pumnari, D-petice sau speteze, E-pui, F-guler

Fig. 4. Spăcel croit *pă stani*, din trei lași, cca. 1920: A-stani, B-mânci, C-pumnari, D-petice sau speteze, E-pui, F-guler



## PLANȘA III

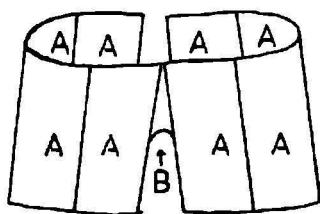


FIG. 5

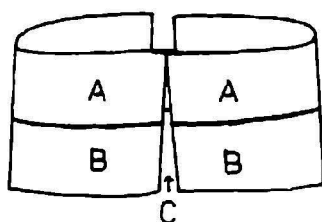


FIG. 6

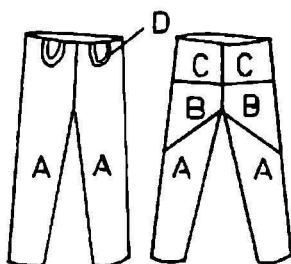


FIG. 7

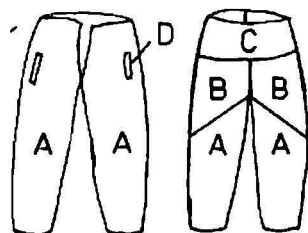


FIG. 8

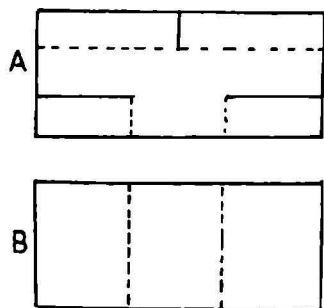


FIG. 9

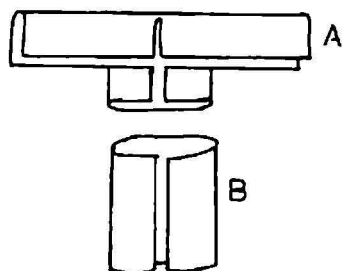


Fig. 5. Gaci cu lați verticali, cca. 1920: A-lați, B-pui

Fig. 6. Gaci croiți pă ureche, cca. 1920: A-lații de sus, B-lații de jos, C-pui

Fig. 7. Cioareci vechi, cca. 1910: A-stani, B-icuri, C-drâgle, D-vrană sau jib

Fig. 8. Cioareci noi, cca. 1940: A-stani, B-icuri, C-fund, D-jib

Fig. 9. Croiul gubei, cca. 1900: A-ștan, B-poale

## PLANȘA IV

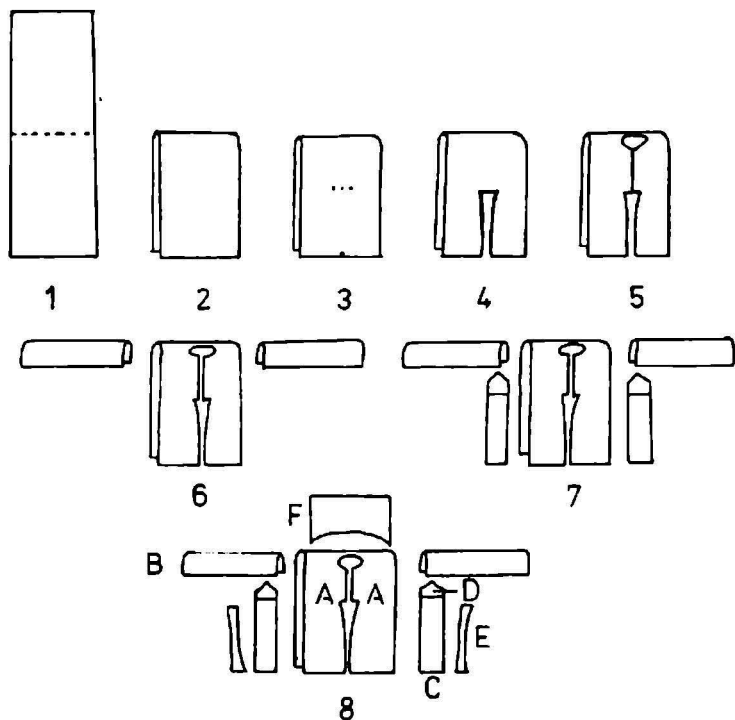


FIG.10

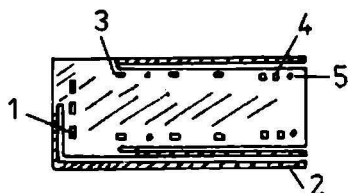


FIG.11

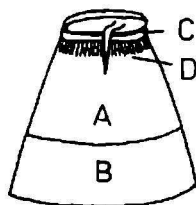


FIG.12

Fig. 10. Fazele croirii *sumanului* cu *glugă*, cca. 1920: A-*stan*, B-*mâneci*, C-*clin* sau *ranț*, D-*pui*, E-*aripă*, F-*glugă*

Fig. 11. Croiul *opincii*, cca 1930: 1-*hude* pentru *gurgoi*, 2-*ceaplău*, 3-*hude* pentru împletit marginea, 4-*hude* pentru nodul împletitorii, 5-*hude* pentru *nojițe*

Fig. 12. *Poale* croite *pă ureche*, cca. 1920: A-*latu de sus*, B-*latu de jos*, C-*brău* sau *bartă*, D-*tingătură*

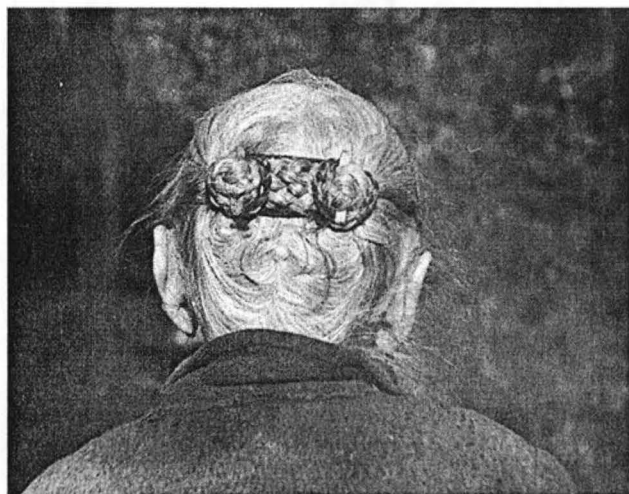
## PLANȘA V



a



b



c

a) Pieptănătură de fetiță, *cu streșină*, b) pieptănătură de fată, *cu tici*, c) pieptănătură de nevastă, *cu conci*

## PLANȘA VI



a



b



c



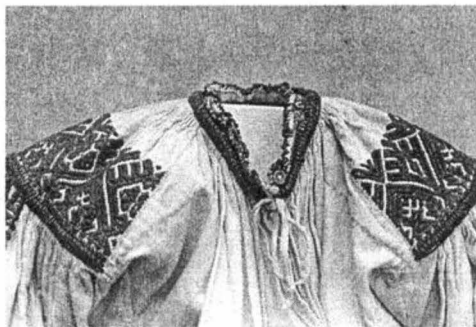
d

a) Port de fată, de vară, cca. 1910, b) port de fată, de iarnă, cca. 1910, c) port de fecior, de vară, cca. 1910, d) port de fecior, de iarnă, cca. 1910

## PLANȘA VII



a



b



c



d

a) *Spăcel* cu petice, ales peste fire, cca. 1910, b) același, detaliu, c) *opinci* din piele, d) *gubă albă*, de Sălaj, cca. 1900. Identică cu guba de Barcău, cu excepția culorii (guba de Barcău era țesută din lână neagră)

## PLANȘA VIII



Harta subzonei Valea Barcăului