

CREȘTEREA ANIMALELOR LA NIVELUL DEPRESIUNII BEIUȘ ÎN PRIMA JUMĂTATE A SECOLULUI AL XVIII-LEA

Cristian Cabău

Creșterea animalelor a reprezentat de-a lungul secolelor al XVIII-lea, al XIX-lea și chiar a secolului XX una dintre ocupațiile de bază ale locuitorilor zonei Beiușului, însă acest aspect al sistemului ocupațional „s-a bucurat mai degrabă de indiferența decât de interesul istoricilor și etnografilor”¹, în condițiile în care cercetarea omului în raport cu lumea vegetală și animală, aflate într-o mai mare sau mică măsură la dispoziția sa, este capabilă de a aduce la lumină o serie de imagini sugestive, „cum ar fi raporturile de forță, de luptă sau de înțelegere stabilite între aceste variabile; timpul, locul și modul în care omul și-a asociat aceste vieți paralele cu a sa; felul în care și-a promovat omul acești asociați, pentru că spre deosebire de asocierile naturale, acești parteneri ai omului l-au forțat pe acesta să le cucerească spațiu”².

În zona Munților Apuseni (înțelegând prin aceasta inclusiv depresiunile-golfuri Borod, Beiuș și Zarand, de pe latura vestică a lanțului montan occidental), creșterea animalelor a fost privită, oarecum paradoxal, dacă avem în vedere forma de relief, ca și o anexă, un auxiliar al cultivării pământului, asigurarea acelei cantități de îngrășăminte animaliere fără de care practicarea agriculturii de munte este imposibilă fiind suportul principal al acestei ocupații. Valorificarea terenurilor în exploatare agricolă-pastorală nu s-a orientat spre dezvoltarea unei economii pastorale, pentru care munții au oferit condiții mai favorabile, ci spre practicarea unor ocupații mixte. Nici una dintre formele pe care păstoritul tradițional a îmbrăcat-o nu este ruptă, ci dimpotrivă, sunt complementare agriculturii. Dacă avem în vedere faptul că la nivelul zonei Beiușului cultura pământului se realiza în condițiile unor randamente slabe, prezența animalelor drept furnizoare de îngrășăminte era indispensabilă. Vite folosite la tracțiune ori pentru gunoi, vite care să valorifice economic acele terenuri care nu intrau în circuitul agricol (pășunile

¹ Barbu Ștefănescu, *Aspecte ale creșterii animalelor în zona Beiușului în secolele XVIII-XIX*, în *Analele Universității Oradea, Istorie*, VIII-IX, 1998-1999, Oradea, 1999, p. 52

² Fernand Braudel, *Ecrits sur l'histoire*, I, Paris, 1969, p. 161

din hotarul satelor sau cele de „la munte”), animale care să folosească terenurile „în pârlăoagă” ori miriștile, acestea sunt principalele ipostaze ale creșterii animalelor la nivelul zonei noastre.

Dacă privim problematica studiată și prin prisma factorilor geografici, este evident faptul că prin configurația geomorfologică, prin aranjarea și dispunerea spațială a etajelor de vegetație, dar și prin existența sistemelor de cultură „în pârlăoagă” sau a celui cu două câmpuri, și care lasă loc pășunilor și turmelor, au existat avantaje vizibile pentru creșterea animalelor, datorate prezenței unor resurse diversificate.

Animalele prezentau în trecut o importanță fundamentală pentru gospodăria țărănească. Avantajele deținerii unui număr mai mare de animale derivau în principal din posibilitatea diversificării alimentației, existența unui surplus care putea fi comercializat, dar mai ales din posibilitatea efectuării mai rapide a sarcinilor feudale, rapiditate care făcea apoi posibilă orientarea spre propria gospodărie, toate acestea în condițiile aglomerării calendarului în timpul destinat efectuării muncilor agricole de importanță capitală (arat, semănat, recoltat). Pentru perioada la care ne referim, în condițiile în care țăranul nu este proprietar pe pământul pe care îl lucrează, vitele constituie principala sa avere, în special vitele de tracțiune, boii³.

În încercarea de cunoaștere a diverșilor factori care au condiționat evoluția comunităților umane de la nivelul depresiunii Beiușului în prima jumătate a secolului al XVIII-lea, relevarea aspectelor ce țin de numărul locuitorilor, mărimea sesiilor, a inventarul animalier prezintă o importanță fundamentală. Existența unor studii⁴ cu privire la creșterea animalelor în cadrul acestei unități geografice nu constituie un impediment în calea unor noi cercetări, în condițiile în care aducerea la lumină a noi informații arhivistice nu vine decât să întregească imaginea de ansamblu pe care această componentă a sistemului ocupațional a avut-o la mijlocul primei jumătăți a secolului XVIII.

³ David Prodan, *Iobăgia în Transilvania în secolul al XVII-lea*, I, București, 1986, p. 373

⁴ Ana Ilea, Gheorghe Mudura, Veronica Covaci, *Conscrierea domeniului Beiuș la anul 1721*, în *Crisia*, X, Oradea, 1980, p. 353-452; Aurel Chiriac, Gheorghe Mudura, *Considerații privind creșterea animalelor în satele din depresiunea Beiușului (secolele XVII-XIX)*, în *Crisia*, XVI, Oradea, 1986, p. 285-395; Ana Ilea, Veronica Covaci, *Creșterea animalelor în Bihor reflectată în conscrierile domeniului Beiuș și al Capitlului de Oradea la 1721 și 1722*, în *Biharea*, XVIII, Oradea, 1991, p. 65-73; Barbu Ștefănescu, *Aspecte ale creșterii animalelor în zona Beiușului în secolele XVIII-XIX*, în *Analele Universității Oradea, Istorie*, VIII-IX, 1998-1999, Oradea, 1999, p. 52-65;

Cunoașterea inventarului animalier al gospodăriilor țărănești se poate realiza doar prin apelul la documentele de arhivă, importante fiind în acest sens urbariile, conșcrierile de bunuri, inventarele, registrele de dijmă, socotelile de venituri și cheltuieli ale diverselor domenii. Posibilele obiecții aduse utilizării acestor documente drept surse de informare trebuie să aibă în vedere faptul că acestea sunt singurele materiale cu caracter informativ ce ne stau la dispoziție, iar „conșcrierile, spre norocul cercetătorului, sunt adevărate recensăminte de oameni și animale. Ca orice conșcripție de asemenea natură, își au desigur relativitatea lor. Nu prea mare, nu până la a le face discutabilă valoarea documentară, cei care le făceau, dregătorii, juzii, cunoșteau de aproape starea supușilor lor. În nici un caz abaterile nu pot fi în plus, decât în minus și deci cifrele reale mai mari. Putem avea toată siguranța că realitatea nu poate decât să le depășească”⁵.

În acest punct analiza noastră este susținută de un document din anul 1733, „*Conșcrierea tuturor bunurilor și veniturilor Episcopiei Romano-Catolice Oradea*”⁶, care are 522 de pagini și ne furnizează informații cu privire la: numărul de familii al fiecărei localități, mărimea sesiei aflate în folosința respectivelor familii, inventarul animalier al gospodăriilor țărănești, precum și o serie de aspecte cu caracter general privitoare la calitatea terenului arabil, situația pășunilor și a pădurilor aparținătoare fiecărei localități⁷, alături de alte informații, dar care nu au prezentat interes prin prisma problematicii abordate în acest articol.

Am inventariat un număr de 99 de localități⁸ ce pot fi cu ușurință încadrate depresiunii Bciuș. La 1733 unele sate actuale au fost conșcrite împreună, astfel că cifra actuală este de 108.

⁵ David Prodan, *op. cit.*, p. 354

⁶ Direcția Județeană Bihor a Arhivelor Nationale, *Fond Domeniul episcopesc român-unit*, dosar 1, f. 1-522

⁷ Considerăm că unele exemple sunt edificatoare în acest sens. Satul Măgura: „*possessione inter montes lisa, territor exiguum et sterile habet, sylvis tamen faginaceis provisa est*” (f. 249); Sohodol-Lazuri: „*possessiones inter valles lisa territoria exigua, pascua tamen in alpibus abundantia, similiter sylvas glandíferas habet*” (f. 349); Stâncești: „... *habet territorium pro insemnatione, sylvis tamen et pascuis abundat*” (f. 302); Chișcău: „*territor partim in montibus, partim verso in plano*” (f. 292), Remetea: „*possessione in plano lisa est, territorium habet fertile*” (f. 357), Beiușele: „*possessio in altiori montes versus lisa est, ... prata habet sufficientia*” (f. 401)

⁸ Cele 99 de localități se regăsesc între filele 256-462 ale documentului

NR.	LOCALITATEA	FAMILII	SEȘII	BOI	VACI	CAI	PORCI	OI, CAPRE
1.	Beiuș	143	130	61	86	55	44	-
2.	Negru	19	11 ^{1/3}	35	24	5	50	-
3.	Drăgănești ⁹	19	17 ^{3/4}	25	17	16	68	-
4.	Belejeni	11	7 ^{3/4}	12	6	5	17	-
5.	Sebiș	13	5 ^{5/8}	24	19	7	46	-
6.	Lelești	8	4 ^{5/8}	6	8	2	14	-
7.	Bunțești	26	13	64	32	16	109	-
8.	Săud	14	5 ^{1/3}	16	11	3	14	-
9.	Ferice	6	3 ^{2/3}	6	7	1	3	-
10	Poienii de Jos	12	4 ^{1/2}	14	13	4	9	-
11	Poienii de Sus	12	6	21	19	10	40	40
12	Cociuba Mică	8	3 ^{1/2}	11	6	-	9	21
13	Gurani	13	6 ^{1/4}	16	12	11	32	62
14	Pietroasa	9	4 ^{3/8}	6	5	3	2	24
15	Chișcău	10	3	11	10	3	45	40
16	Măgura	11	4 ^{1/4}	10	14	4	8	20
17	Valea Neagră de Sus	8	2 ^{1/4}	8	12	5	52	28
18	Valea Neagră de Jos	8	2 ^{3/4}	10	7	4	14	-
19	Brădet	13	6	22	15	8	44	57
20	Stâncești	6	3 ^{1/2}	9	4	1	7	10
21	Sudrigiu	8	3 ^{1/2}	6	9	3	24	-
22	Dumbrăvani	9	4 ^{1/3}	10	6	3	17	-
23	Vaşcău	23	14 ^{2/3}	48	41	10	38	-
24	Bărăști	18	8 ^{1/4}	25	13	9	21	-
25	Șuști	25	6 ^{1/4}	23	9	10	31	-
26	Lunca ¹⁰	28	14 ^{1/4}	28	19	8	60	-
27	Hotărel	14	7	26	24	12	63	18
28	Sârbești ¹¹	16	4 ^{1/4}	11	5	3	5	-
29	Vărzarii de Jos	15	5 ^{1/2}	17	23	7	30	-
30	Vărzarii de Sus ¹²	26	13	30	29	14	41	19
31	Cărpinet	14	8	24	18	7	26	-
32	Leheceni	16	7	14	18	4	18	-
33	Săliște de Vașcău	10	8 ^{3/4}	8	15	3	2	-
34	Poiana	14	4 ^{1/2}	10	11	8	2	31
35	Criștior	15	6	21	15	3	7	-
36	Călugări	19	6 ^{1/4}	28	16	5	19	-
37	Sohodol	15	6 ^{1/4}	22	19	4	18	-

⁹ Împreună cu Țigănești de Beiuș, Pântășești, Păcălești

¹⁰ Împreună cu Ursești

¹¹ Împreună cu Foltești

¹² Împreună cu Câmp

38	Colești	7	3 ^{1/4}	11	3	5	17	-
39	Briheni	6	3 ^{1/4}	4	11	6	8	-
40	Roșia	8	5 ^{1/4}	14	16	5	32	62
41	Sohodol ¹³	9	3 ^{1/2}	10	13	8	12	-
42	Meziad	12	7	25	25	9	47	55
43	Căbești	12	7 ^{1/2}	20	20	20	70	8
44	Josani ¹⁴	9	2 ^{3/4}	14	8	4	15	-
45	Remetea	15	7 ^{1/3}	30	24	8	33	-
46	Delani	10	5 ^{1/4}	9	10	5	15	-
47	Șoimuș	7	3 ^{1/2}	12	11	6	34	-
48	Sânmartin de Beiuș	12	6 ^{3/8}	24	16	5	52	-
49	Drăgoteni	9	3	15	14	6	17	-
50	Săucani	10	5 ^{1/2}	17	16	5	36	-
51	Feneriș	11	5 ^{3/4}	16	13	6	30	6
52	Pocola	8	6	19	14	4	31	-
53	Petrani ¹⁵	9	3 ^{3/8}	21	24	8	44	16
54	Ioaniș	7	4 ^{1/8}	12	10	4	10	-
55	Șuncuiuș	10	4	15	11	4	9	-
56	Uileacu de Beiuș	12	6 ^{1/3}	7	8	2	19	-
57	Borz	3	2	2	-	-	14	-
58	Prisaca	9	4 ^{1/2}	19	9	6	26	-
59	Forău	15	10	29	16	3	52	26
60	Urvîș de Beiuș	9	6 ^{3/4}	12	11	3	31	16
61	Șoimi	4	1 ^{3/4}	8	7	3	18	-
62	Sânnicolau de Beiuș	6	4 ^{1/4}	5	6	2	21	-
63	Vintere	8	4 ^{2/3}	15	12	-	23	-
64	Rogoz	4	1 ^{3/4}	9	7	2	17	-
65	Mizieș	25	19	55	37	10	104	10
66	Nimăești	31	15 ^{3/4}	34	40	10	83	72
67	Curățele	13	10	18	16	4	13	7
68	Beiușele	13	10	23	14	11	34	94
69	Cresuia	9	7 ^{1/2}	12	12	5	20	39
70	Burda	7	4 ^{1/2}	14	7	5	5	12
71	Pocioveliște	8	6 ^{3/4}	5	11	2	14	10
72	Cărbunari	9	4 ^{1/4}	9	1	5	17	91
73	Budureasa	15	11	24	15	14	37	64
74	Saca	8	5 ^{1/3}	10	9	5	9	-
75	Săliște de Beiuș	8	6	21	12	4	21	12

¹³ Împreună cu Lazuri de Roșia¹⁴ Împreună cu Gurbești¹⁵ Împreună cu Vălanii de Beiuș

76	Talpe	10	5	17	16	7	59	10
77	Teleac	5	3 ^{1/2}	8	5	3	17	30
78	Fiziș	5	4	5	8	1	26	40
79	Finiș	23	16	44	36	9	67	36
80	Târcaia	29	12 ^{1/2}	58	14	5	36	-
81	Totoreni	12	8 ^{1/2}	31	15	8	95	88
82	Mierag	6	4 ^{1/2}	8	4	1	8	-
83	Târcaia	6	4 ^{1/3}	9	3	3	8	17
84	Hinchiriș	12	10	26	13	8	40	13
85	Băleni	8	5	10	7	6	32	-
86	Lazuri de Beiuș	8	7	15	8	8	34	20
87	Cusuiuș	12	6 ^{1/2}	16	15	4	37	15
88	Cucuceni	3	1	-	4	2	16	-
89	Ghighișeni	22	12 ^{1/4}	30	9	7	44	-
90	Petrileni	17	11	17	9	3	18	-
91	Briheni	15	9 ^{3/4}	21	10	3	15	6
92	Ștei	12	8 ^{3/4}	12	7	6	29	-
93	Hârsești	9	7 ^{1/8}	8	3	3	11	8
94	Câmpanii de Jos	8	7 ^{1/4}	18	12	11	36	-
95	Câmpanii de Sus	16	11	17	6	4	18	17
96	Seghiște	10	7 ^{1/2}	16	8	3	16	-
97	Seghiștel	10	6 ^{2/3}	17	17	2	27	-
98	Fânațe	19	8 ^{1/3}	20	12	10	17	20
99	Baița	14	6	15	6	9	13	43
TOTAL		1332	785^{1/2}	1795	1382	616	2858	1333

Pe baza cifrelor mai de mai sus se pot calcula o serie de indici iar datele astfel obținute pot servi drept indicatori în analiza diverselor aspecte ce caracterizează lumea rurală a depresiunii Beiuș la 1733. Numărul mediu de **familii** care intrau în componența unui sat era de 13.5, extremele fiind reprezentate de către târgul Beiuș (143), Nimăești (31), Târcaia (29), la polul opus regăsindu-se localitățile Borz, Cucuceni (3) și Rogoz, Șoimi cu 4 familii. La nivelul celor 99 de localități, media **boilor** pe familie este de 1.34 exemplare. Desigur, nu lipsesc satele cu medii superioare (Săliște de Beiuș 2.62, Totoreni 2.58, Buntești 2.46), cele cu cifre sub medie (Uileacu de Beiuș 0.58, Pocioveliște 0.62, Tărcăia 0.66) sau mai grav, localități ce nu aveau boi (Cucuceni).

Media **vacilor** era de 1.03 exemplare pe familie, aceleași diferențe între localități putând fi urmărite și aici. Astfel, cifre superioare mediei se regăseau în Petrani (2.66), Meziad (2.08), Roșia (2), inferioare în satele Cărbunari (0.11), Colești (0.42), Băița (0.42) alături de sate care nu dețin vaci (Borz).

Numărul mediu de *cai* ce revenea unei familii era de 0.46 cu aceleași diferențe între sate, medii superioare întâlnindu-se în satele Căbești (1.66), Câmpanii de Jos (1.37), Briheni (1), inferioare în Stâncești, Mierag, Ferice, Uileacu de Beiuș (0.16) iar localități fără de cai erau Cociuba Mică, Borz și Vintere.

Luând în discuție numărul mediu de *porci* care revenea unei familii, anume 2.14, se pot observa o serie de diferențe majore între sate cu valori superioare mediei generale (Totoreni 7.91, Valea Neagră de Sus 6.5, Căbești 5.83) respectiv cele cu valori inferioare (Poiana 0.14, Săliște de Vașcău 0.2, Pietroasa 0.22), în condițiile în care toate satele prezintă efective de porci. Puțin mai specială este situația în ceea ce privește numărul *oilor*. Media pentru depresiunea Beiușului este de 1 exemplar. Dacă raportăm însă totalul doar la numărul de localități care prezintă aceste efective, media crește până la valoarea de 2.54, aceasta în condițiile în care doar 43 de sate se ocupau la acea dată cu creșterea oilor și caprelor.

În încercarea de cunoaștere cât mai detaliată a aspectelor intime ale societății țărănești din depresiunea Beiușului, conscrierea din anul 1733 vine să întregască seria de surse documentare pentru prima jumătate a secolului XVIII, întrerupând perioada de 30 de ani ce separă conscrierea din 1721 de cea efectuată în anul 1751 și oferind astfel prețioase informații privind evoluția demografică și a sectorului animalier de la nivelul zonei. Demersului nostru va încerca să integreze datelor oferite de către conscrierea din anul 1733 într-o serie cronologică întinsă pe parcursul a două decenii, ajungându-se la o analiză în detaliu a evoluțiilor decelabile la nivelul acestui univers țăranesc. S-ar putea ca alegerea unei perioade de timp atât de scurte și a unei zone relativ restrânse din punct de vedere geografic să apară drept inoportune, însă considerăm că doar prin focalizarea analizei asupra unui ecart temporal restrâns formulările și sintagmele generalizatoare, (care vorbesc despre o lume aflată la limita subzistenței, o lume care trăiește într-un echilibru precar, un univers țăranesc marcat de crize repetate, de oscilații demografice sau de altă natură), pot primi un suport istoric cert, doar în acest fel pot fi decelate aspectele particulare ale evoluției demografice și creșterii animalelor în prima jumătate a secolului XVIII. Sperăm ca imaginea rezultată să fie una cât mai apropiată de realitate, să se constituie într-un posibil punct de plecare pentru noi interpretări sau completări la istoria, la cunoașterea vieții comunităților țăărănești din zona Beiușului.

Înainte de toate se cuvine a fi subliniată strânsa legătură între cultura plantelor și creșterea animalelor, aceasta în condițiile în care, numărul animalelor într-o regiune este determinat nu de către cantitatea maximă de

hrană pe care resursele zonei o pot oferi, ci din contră, de recolta (resursele disponibile) din cei mai slabi ani¹⁶, interdependență cu implicații fundamentale în ceea ce privește evoluția demografică a zonei Beiuș, în condițiile în care „nivelul de viață rămâne un raport între numărul oamenilor și masa resurselor ce le stau la dispoziție”¹⁷.

Analiza de ansamblu a evoluțiilor ce au loc la nivelul primei jumătăți a secolului al XVIII-lea în cadrul depresiunii Beiușului (**tabelul 1**), este urmată de prezentarea unor tabele și grafice care urmăresc problemele enunțate mai sus (număr de familii, inventar animalier) în cadrul a trei sate, reprezentative în opinia noastră pentru ansamblarea localităților zonei: **Călugări** (Ponoatele), **Meziad**, **Nimăiești**. Datele pe care le folosim provin din cercetarea conscrierilor urbariale ale satelor din zona Beiușului pentru anii 1713¹⁸, 1714¹⁹, 1719²⁰, 1721²¹, 1723²².

-Tabel I-

ANUL	NUMĂR SATE	FAMILII	BOI	VACI	CAI	PORCI	OI	OI CAPRE	CAPRE
1713	104	811	1478	1417	386	2461	915	-	695
1714	100	742	1435	1262	352	1857	645	-	356
1721	106	1361	2815	2275	1027	7134	-	-	-
1723	110	1277	2166	1877	661	4236	1630	-	953
1733	108	1332	1795	1382	616	2858	-	1333	-

Cele două decenii asupra cărora ne-am focalizat analiza pot fi ușurință împărțite în două perioade distincte: prima dintre acestea, 1713-1721, este etapa unei creșterii destul de susținute sub aspect demografic (67%) și al inventarului animalier (în acest din urmă domeniu avem de a face cu o dublare a efectivelor); a doua perioadă analizată, 1722-1733, cunoaște însă regresul, atât în plan demografic (menținerea aceluiași număr

¹⁶ Lucien Febvre, Lionel Batalion, *La Terre et l'évolution humaine. Introduction géographique a l'histoire*, Paris, 1922, p. 172

¹⁷ Fernand Braudel, *Structurile cotidianului*, I, București, 1984, p. 225.

¹⁸ Direcția Județeană Bihor a Arhivelor Naționale (în continuare: D.J.B.A.N.), *Fond Prefectura Județului Bihor*, dosar 108, R. 31, f. 10-39

¹⁹ D.J.B.A.N., *Fond Prefectura Județului Bihor*, dosar 109, R. 32, f. 30-55

²⁰ D.J.B.A.N., *Fond Prefectura Județului Bihor*, dosar 158, R. 33, f. 1-85

²¹ D.J.B.A.N., *Fond Episcopia Romano-Catolică Oradea*, registru 368, f. 1-77

²² D.J.B.A.N., *Fond Prefectura Județului Bihor*, dosar 158 a, R. 32, f. 1-152

de familii ca și în urmă cu 10 ani) dar mai ales sub cel al numărului animalelor deținute, unde se revine la valorile anului 1713. Analizând tabelul de mai sus putem înțelege mult mai ușor situațiile de permanentă nesiguranță care caracterizau viața acestor sate, se poate observa stagnarea (mai puțin în ceea ce privește numărul de familii) care caracterizează evoluția zonei în intervalul 1713-1733.

În condițiile în care avem de a face cu o populație relativ constantă, reducerea numărului animalelor vine să greveze negativ asupra celui alt sector de bază al economiei țărănești, și anume asupra culturii plantelor. Datorită tocmai numărului redus în care se găseau, animalele s-au încadrat cercului vicios în care se înscriau agriculturile de "Vechi Regim", fiind una dintre componentele care juca un rol important în această ecuație, căci „randamentele slabe ale grâului determinau semănarea unor suprafețe prea vaste, cu o reducere corespunzătoare a pășunilor, cu o consecință imediată în lipsa sau numărul redus al animalelor, ceea ce dădea naștere unei lipse de îngrășămintă, cercul încheindu-se cu reîntoarcerea la randamentele slabe ale grâului²³.

CĂLUGĂRI

	NUMĂR FAMILII	BOI	VACI	CAI	PORCI	OI	OI CAPRE	CAPRE
1713	11	22	28	6	17	47	-	25
1714	10	16	23	7	22	23	-	12
1719	10	18	15	11	38	-	55	-
1721	22	40	33	18	58	-	-	-
1723	14	21	17	3	39	32	-	32
1733	19	28	16	5	19	-	-	-

NIMĂEȘTI

	NUMĂR FAMILII	BOI	VACI	CAI	PORCI	OI	OI CAPRE	CAPRE
1713	15	38	30	8	93	-	-	6
1714	16	54	32	6	58	-	-	-
1719	19	38	28	11	98	-	-	-
1721	22	42	44	14	119	-	-	-
1723	31	59	61	16	210	10	25	15
1733	31	34	40	10	83	-	72	-

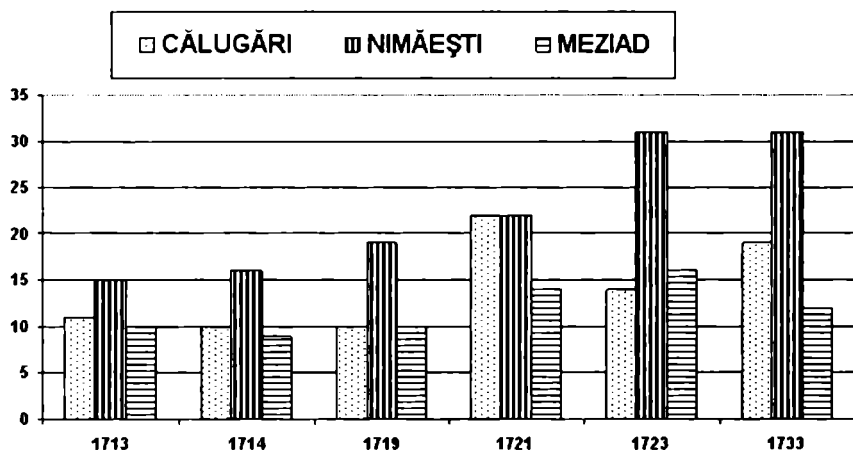
²³ Emmanuel Le Roy Ladurie, *Le territoire de l'historien*, I, Paris, 1973, p. 164

MEZIAD

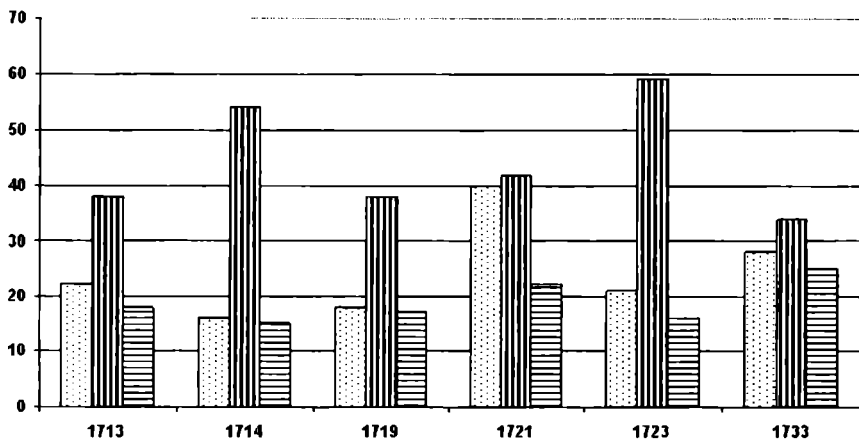
	NUMĂR FAMILII	BOI	VACI	CAI	PORCI	OI	OI CAPRE	CAPRE
1713	10	18	20	5	31	58	-	-
1714	9	15	19	3	37	-	-	24
1719	10	17	17	7	38	60	-	10
1721	14	22	24	14	73	-	-	-
1723	16	16	27	6	53	30	40	10
1733	12	25	25	9	47	-	55	-

Graficul nr.1 urmărește evoluția numărului de familii, fiind urmat de către **graficul nr.2** ce vizează creșterea boilor, **graficul nr.3** se ocupă cu numărul vacilor, **graficul nr.4** privește creșterea cailor, iar **graficul nr.5** pe cea a porcilor, toate aceste date făcând referire la cele trei sate amintite anterior. Scopul lor este acela de face și mai clare oscilațiile care afectează lumea țărănească din zona Beiuș în prima parte a veacului al XVIII-lea.

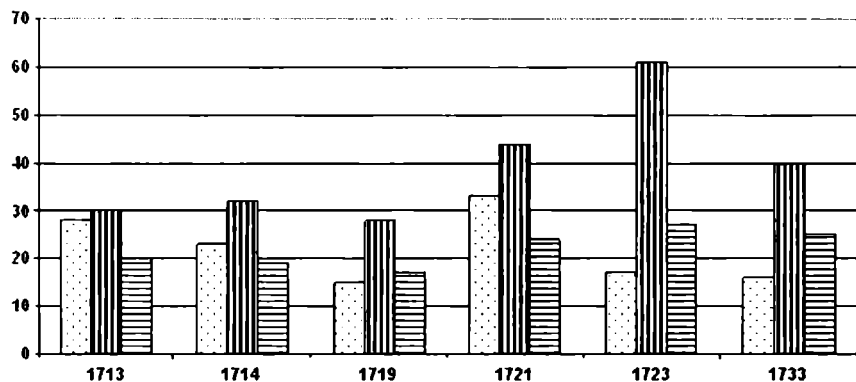
G.1



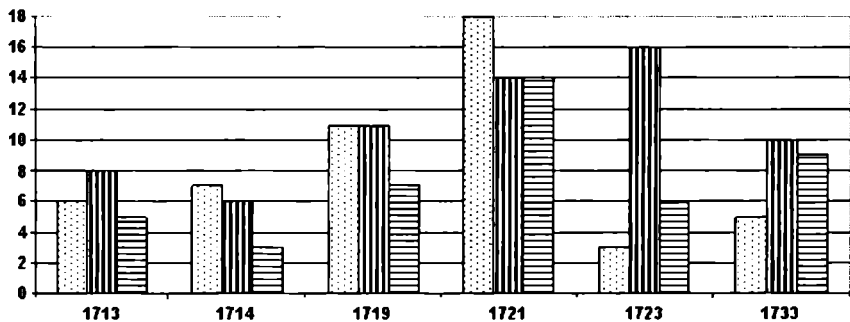
G.2



G.3



G.4



G.5



În ceea ce privește evoluția **numărului familiilor** în cele trei sate, se poate observa o creștere constantă a populației până în jurul anilor 1721, 1723, după care se manifestă o scădere în cazul Meziadului, menținerea aceluiași număr în Nimăești precum și o ușoară creștere în cazul satului Călugări.

Situația prezentată de al doilea grafic relevă aceleași fluctuații ca și în cazul graficului nr.1. Până în jurul anul 1721, 1722, **numărul boilor** se află într-o creștere relativ uniformă, pentru ca declinul să intervină după depășirea acestei perioade, valorile anului 1733 nereușind să recupereze situația de la 1721.

Evoluția **numărului de vaci** se încadrează în linii mari situației de mai sus, cu sublinierea faptului că anul de inflexiune pare a fi 1723, doar satul Meziad păstrând efective constante.

Analizând **numărul cailor** se pot observa aceleași evoluții. În cazul satelor Călugări și Meziad, ruptura se produce în jurul anului 1721, cifrele pentru 1723 oferind valori de 2 sau 3 ori mai mici.

Graficul numărul 5, respectiv situația **numărului porcilor** în perioada analizată nu face decât să se conformeze evoluțiilor mai sus menționate.

Concluziile care se desprind din analizarea situațiilor de mai sus se leagă în primul rând de insuficiența numărului acestor animale, în condițiile în care lumea țărănească depindea într-o măsură extraordinar de mare de numărul, calitatea și puterea animalelor deținute, prin prisma efectuării diferitelor obligații senioriale dar mai ales prin prisma efectuării propriilor munci, a căror întârziere sau nesatisfacere la timp era extrem de gravă, chiar dezastruoasă, în condițiile unei agriculturi de subzistență, cum a fost cea practică la nivelul zonei Beiușului. Dacă începând cu anul 1713, numărul

animalelor se află într-o creștere continuă, cu cât ne apropiem mai mult de mijlocul veacului al XVIII-lea acest flux ascendent se oprește, aceasta în condițiile în care această perioadă cunoaște o nouă criză, nu una catastrofală, dar destul de gravă. Este astfel evidentă permanenta precaritate a sectorului animalier, primul chemat să ajute la depășirea perioadelor dificile.

Explicația evoluțiilor de mai sus trebuie să plece înainte de toate de la încadrarea perioadei analizate într-un context mai vast. Din punct de vedere climateric, secolul al XVIII-lea este situat în faza de apogeu a ceea ce este îndeobște cunoscut drept „mica eră glaciară”, reprezentând intervalul cuprins între 1640-1850. Caracteristicile acesteia erau reprezentate de numărul mare de ierni aspre și prelungi, cu temperaturi scăzute și valori ridicate ale regimului pluviometric, în alternanță cu perioade lungi (1-3 ani) de secetă²⁴.

O cronică a calamităților care afectează viața comunităților umane din depresiunea Beiușului în intervalul 1718-1724 poate servi drept explicație (una parțială) a diminuării efectivelor animaliere după anul 1723: 1718-ciuma și seceta determină lipsa de cereale, „lipsa nutrețului, a fânului mai ales, a provocat pieirea multor animale”²⁵; 1719 - foamete mare în Transilvania; 1721-secetă, brumă timpurie, recolte slabe în Transilvania²⁶; Perioada anilor 1717-1719 a fost una care a cunoscut fenomenul foametei la nivelul întregului spațiu românesc, inclusiv a celui transilvan²⁷. În Crișana, seceta cumplită a anilor 1717-1718 pârjolește pășunile, seacă râurile și izvoarele, determinând o scădere catastrofală a numărului vitelor, și prin foametea pe care o aduce determină o creștere substanțială a mortalității²⁸.

²⁴ Toader Nicoară, *Variații climaterice și mentalități colective în sec. al XVIII-lea și începutul secolului al XIX-lea (1700-1830)*, în *Satu Mare. Studii și comunicări*, VII-VIII, Satu Mare, 1986-1987, p. 250; Samuel Goldenberg, *Clima, climatologia, istoria*, în *Anuarul Institutului de Istorie și Arheologie*, XVI, Cluj-Napoca, 1973, p. 431-444; Paul Cernovodeanu, Paul Binder, *Repères à une histoire de la climatologie roumaine*, în *Revue Roumaine d'Histoire*, XIX, 1980, nr. 2-3, p. 267-275; Fernand Braudel, *Structurile cotidianului*, I, București, 1984, p. 42-44

²⁵ Florian Dudaș, *Catastrofe naturale în Transilvania*, Oradea, 1999, p. 57

²⁶ Toader Nicoară, *op. cit.*, p. 251

²⁷ În orașul Bistrița „grâu și ovăzul abia se puteau cumpăra cu galbeni, iar din cauza secetei oamenii se hrăneau cu tului și coceni și cu boabe de măcieș...”; în Țara Bârsei locuitorii au „mâncat și loboda de mâncare și rădăcina de papură și la câmpie cucuruz zdrobit în piio și le manca făcând mămăliga”. Toader Nicoară, *op. cit.*, p. 259, 260

²⁸ Barbu Ștefănescu, *Lumea rurală și criza agară din Crișana la cumpăna veacurilor XVII-XVIII*, în *Crisia*, XXII, Oradea, 1992, p. 120

Se pare însă, analizând grafic fluctuația numărului de animale, că zona Beiușului nu cunoaște fenomenul la o intensitate extraordinar de mare, din moment ce regresul în plan demografic și al creșterii animalelor intervine după anul 1723. Cauzele trebuiesc căutate în evenimentele cu repercursiuni negative ulterioare acestui an²⁹, și care se pot constitui în sursă de explicații, în condițiile în care animalele au fost și ele supuse rigorilor și efectelor negative pe care apariția sau persistența calamităților naturale le-au provocat, cu efecte dintre cele mai grave în condițiile în care avem de a face cu o lume ce trăia la limita subzistenței.

O însumare a tuturor aspectelor negative menționate mai sus ar fi fost în măsură să se constituie în cauză declanșatoare a „regresiei” pe care satele din depresiunea Beiușului o cunosc în perioada analizată, atât din punct de vedere al numărului de familii cât și a inventarului animalier, în condițiile în care reducerea alarmantă, uncori chiar distrugerea completă a șeptelului, în condițiile unor ani „răi”, fără furaje, în situații de foamete, și multă vreme în lipsa oricăror remedii veterinare, constituie situații destul de frecvente la nivelul spațiului transilvan de-a lungul secolului al XVIII-lea.

O altă posibilă explicație pentru scăderea numărului animalelor cu cât ne apropiem de mijlocul veacului XVIII este dată de geneza fenomenului de creștere a populației odată cu mijlocul secolului. În aceste condiții, în cele mai multe dintre cazuri, opțiunea țăranilor se îndreaptă spre intensificarea culturii plantelor. Acest fenomen se poate produce însă doar prin luarea în cultură a unor suprafețe rezervate până atunci creșterii animalelor, și astfel, fără să își dea seama, gospodăria țărănească se încadrează tot mai puternic în cercul vicios al economiei de “Vechi Regim”, în cadrul căreia un număr tot mai mare de oameni reclamă culturii pământului o masă alimentară augmentată. Soluția ? “Acapararea,, de terenuri pentru cultura cerealelor, ce tinde spre atingerea plafonului maxim la nivelul zonei. Consecința? Reducerea suprafețelor pășunilor și fânațelor, scăderea cantităților de nutreț necesare depășirii sezonului rece, ce determină o reducere corespunzătoare a șeptelului, a cantităților de gunoi, dar și mai grav, a randamentelor cerealiere³⁰.

Nu putem exclude dintre posibilele cauze ale scăderii efectivelor animaliere după perioada 1721-1723 nici ipoteza unei foamete la nivelul zonei, reducerea gravă a numărului de animalele constituindu-se astfel în

²⁹ 1724 - „în Țara Crișurilor au fost iarnă caldă, fără neauă, vara secetoasă”, Florian Dudaș, *op. cit.*, p. 39

³⁰ Barbu Ștefănescu, *Tehnică agricolă și ritm de muncă în gospodăria agricolă din Crișana (sec. al XVIII-lea și începutul sec. al XIX-lea)*, II, Oradea, 1995, p. 148

indicatorii ai acestor calamități în condițiile în care „vitele sunt cele mai rău lovite. Victime și ele ale crizelor de nutreț și ale molimelor care le sunt proprii (epizotii neîncetat repetate), ele mai sunt în vreme de secetă tăiate de oameni, mai întâi pentru că aceștia vor să păstreze pentru ei hrana care le este de obicei rezervată ca nutreț (ovăzul îndeosebi), apoi pentru carnea lor care oferă un aliment celor înfometați”³¹.

Ațiunea cu grave repercursiuni negative a elementelor climatice ce se manifestă cu o frecvență ridicată la sfârșitul secolului al XVII-lea și începutul veacului următor, alături de factorii perturbatori de ordin politic și militar au consecințe nefaste asupra țărânimii beiușene. Încheierea păcii de la Satu Mare ce consfințește victoria armatelor imperiale găsește zona Beiușului, asemeni întregului Bihor, într-o situație jalnică și disperată: sate distruse ori părăsite în masa de către locuitorii lor, care caută zonele mai ferite ale muntelui, ogoare în paragină, inventar animalier redus la minimum necesar³².

Imaginea oferită de către grafice este aceea a unor sate care, după perioada grea din primul deceniu al secolului XVIII și după instalarea temeinică a imperialilor în Transilvania încearcă să-și refacă situația, să depășească criza în care se găseau până atunci. Cel puțin sub aspect demografic și al numărului de animale deținute se poate observa o creștere la nivelul întregii zone, până în jurul anilor 1721-1723. Perioada următoare, de până la 1733 va fi însă una nefastă, ea anulând toate succesele obținute până aici, valorile anului 1733 fiind în mare măsură similare celor din 1713.

Spre mijlocul secolului al XVIII-lea situația se va înrăutăți la nivelul depresiunii Beiușului, iobagii de aici trimitând o plângere împărătesei Maria Tereza, în care subliniază situația grea și precară în care sunt nevoiți să-și ducă existența: „ținutul e în zdrențe, a sărăcit din pricina multului tras-împins, și acum, fie din pricina slujbelor, fie din pricina mersului timpului, ținutul a rămas fără semănături în așa măsură, că multe din satele noastre n-au semănat încă nici măcar porumb de sămânță de toamnă”³³.

Concluziile care se desprind din analiza de mai sus se leagă în special de permanenta nesiguranță în care se desfășoară viața acestor comunități țărănești în prima jumătate a veacului XVIII. Economia de subzistență de la nivelul zonei va fi supusă unor grele încercări, în condițiile în care evoluția societății țărănești este departe de a fi ascendentă, nici măcar liniară. Ceea

³¹ Jacques Le Goff, *Civilizația Occidentului medieval*, București, 1970, p. 319.

³² Barbu Ștefănescu, *Lumea rurală...*, p. 124

³³ David Prodan, *Problema iobăgiei în Transilvania 1700-1848*, București, 1989, p.

ce am dorit să subliniem sunt tocmai oscilațiile care apar și se manifestă intempestiv, grevând în mod negativ existența satelor din depresiunea Beiușului.

THE BREEDING OF ANIMALS IN BEIUȘ DEPRESSION IN THE FIRST HALF OF THE XVIIITH CENTURY

abstract

This article can be structured in two parts. The first one is based on an unknown document, more precisely on the informations offered by the "Conscriptio" of the villages in the Beiuș region, performed in 1733, from which we can find out the number of families, the size of each „sessio" and the number of animals in every village of this region. The second part tries to fill the data from 1733 in a series that covers two decades. By analysing the evolution of numbers and watching the diagrams, we can easily observe the fluctuations that were affecting the existence of this rural communities, the fact that these peasants were having a precarious existence, living this first half of the XVIIIth century on the edge of subsistence.