

PREGĂTIREA COLECȚIEI DE PICTURĂ A SECȚIEI DE ARTĂ DIN CADRUL MUZEULUI ȚĂRII CRIȘURILOR DIN ORADEA ÎN VEDEREA MUTĂRII ÎNTR-UN NOU SEDIU. CONSIDERAȚII ASUPRA PROCESULUI DE AMBALARE

SZILÁGYI MÁRIA ILDIKÓ, VASILE SARCA

Muzeul Țării Crișurilor din Oradea, începând cu anul 2005, se află, din nou, în situația de a-și schimba sediul. De multe ori, o instituție se confundă cu edificiul care o adăpostește. Instituția în sine este un organism viu, funcțional, un mecanism, în timp ce sediul care o adăpostește, reprezintă carcasa sau ambalajul care la rândul său își are rolul funcțional bine definit.

În anul 1872 ia ființă la Oradea Asociația de Arheologie și Istorie a comitatului Bihor și orașului Oradea. La acea dată instituția, axată pe colecții, nu dispunea de un spațiu propriu, desfășurându-și activitatea într-o sală a unei clădiri publice. După câteva schimbări de locație, în anul 1896, prin contribuția propriilor săi locuitori, orașul își clădește o instituție muzeală proprie. Nașterea acestei clădiri are la bază adăpostirea Colecției¹ episcopului romano-catolic al diocezei Oradea, Arnold Stummer Ipolyi (1823-1886)². În această clădire, singura proprie până la această dată, instituția muzeală orădeană a funcționat până în anul 1971 când, din considerente de spațiu în primul rând, muzeul își mută sediul în clădirea fostului palat episcopal orădean cunoscut și sub numele de Palatul baroc³.

În urma procesului în vederea retrocedării clădirii Palatului baroc către Episcopia romano-catolică de Oradea, în baza unei sentințe civile, începând cu data de 31 decembrie 2005 Muzeul Țării Crișurilor din Oradea își încheie activitatea expozițională a principalelor colecții și trece la o intensă activitate de ambalare și pregătire în vederea mutării în noul sediu, cel oferit de către clădirea fostei Divizii a Armatei Române (clădire ridicată în anii 1897-98 și îndeplinind funcții militare⁴ până în momentul cedării acesteia ca sediu al noului muzeu⁵).

¹ Biró József, *A múzeum története/ Istoria muzeului*. In: Fehér Dezső, *Bihor-Biharmegye. Oradea – Nagyvárád, kulturtörténete és őregdíjájainak emlékkönyve / Istoria culturală a județului Bihor, a Oradiei și albumul comemorativ al vechilor săi absolvenți*, Oradea, 1933-1937, p.204

² Vasile Sarca, *Restituirea unui document (două procese verbale privind Colecția de obiecte de artă Ipolyi Stummer Arnold)*, în *Munții Apuseni V'II-V'III*, Nr.1-4, Universitatea din Oradea, 2002, p.45-56

³ Biró József, *Idem*, p.204

⁴ Szentesy József, *A Nagyváradi M.Kir.Honvéd Hadapródiskola története 1898-1941 (Istoria Școlii de Cadeți din Oradea 1898-1941)*, Tipografia Bihar, Oradea, 1943, passim

În perioada 1971-2005 Muzeul Țării Crișurilor din Oradea funcționează cu patru secții: Secția de Istorie și Arheologie, Secția de Artă, Secția de Etnografie și Secția de Științele Naturii. Secția de Artă este organizată pe patru mari colecții: de pictură, de sculptură, de grafică (cu o subdiviziune consistentă de grafică mică), și una de artă decorativă. Lucrările din cele patru colecții au fost structurate pe două subdiviziuni: *artă universală* și *artă românească modernă și contemporană*.

I. Premisele teoretice ale pregătirii colecției de pictură în vederea ambalării pentru transport, la schimbarea sediului expozițional.

În procesul de pregătire teoretică și execuție practică nu s-a beneficiat de o literatură teoretică care să fi putut sprijini această activitate. Cu toate că, muzeul orădean și-a schimbat anticipat, de câteva ori locațiile și sediul, date fiind colecțiile relativ reduse ca număr, comparativ cu cele de azi, nu s-a considerat necesar a se face o descriere, pentru posteritate, a condițiilor în care s-a desfășurat mutarea. De asemenea, nu am luat cunoștință de o literatură asemănătoare, nici în cazul mutării altor muzee din țară (de exemplu Timișoara, Deva), dintr-un sediu în altul și nici din străinătate.

Se poate considera că, fiecare operațiune de mutare a fiecărei instituții muzeale în parte, este o operațiune unică și în multe privințe irepetabilă. Cu toate acestea există un segment de operațiuni general valabile care pot constitui un exemplu și un ajutor pentru o anumită perioadă de timp. Dacă nu altceva, rămâne faptul de a fi consemnat efortul supradimensionat al unei operații de mutare.

Textul de față își propune să consemneze, cât mai fidel posibil, procesul de pregătire și ambalare a colecției de artă în vederea transferului la noul sediu.

Ambalarea a fost precedată, fapt deosebit de important, de *fotografierea materialului existent*, atât în spațiile expoziționale, cât și în depozite, atât în forma sa generală, de ansamblu (săli, depozite), cât și imortalizarea individuală pe suport electronic (video, CD), piesă cu piesă, a întregii colecții a Secției de Artă. Abia după această fază, s-a trecut la *pregătirea pieselor în vederea ambalării*. S-a avut în vedere, înainte de toate, *criteriul tipodimensional*⁶.

În procesul ambalării pieselor de muzeu un rol de seamă revine alegerii și proiectării tipului de ambalaj ce urmează a fi utilizat la împachetare, acesta urmând să îndeplinească anumite condiții, de siguranță, fiind vorba de protejarea unor bunuri

⁶ La data redactării acestui material, noul sediu destinat a adăposti instituția muzeală orădeană, a fost pus din nou în discuție. A se consulta presa orădeană din săptămâna 25-31 august 2008.

⁶ Aurel Moldoveanu, *Conservarea preventivă a bunurilor culturale*. Ministerul Culturii. Centrul de pregătire și formare a personalului din instituțiile de cultură. București, 1999, p.160-162

culturale muzeale. În primul rând acestea trebuie să confere o protecție excelentă, deplină, împotriva degradărilor de toate tipurile, mecanice în primul rând⁷. Din acest motiv, opțiunea alegerii materialelor s-a oprit asupra unor produse optime, de bună calitate, destinate unor astfel de operațiuni de ambalare. Se procedează apoi la întocmirea necesarului de materiale destinate ambalării constând din: cutii din carton, carton ondulat, folii cu bule de aer, netex, polistiren expandat, bandă adezivă pentru lipit, dispozitiv pentru mânuit banda adezivă, lame (cuttere) și foarfece pentru modularea materialului de ambalat, șnur și sfori pentru legat, markere colorate în vederea diferitelor consemnări, liniare etc.

În vederea ambalării colecției de pictură, ideal ar fi fost să se proiecteze și confecționeze câte o cutie care să cuprindă tabloul cu toate cele trei dimensiuni ale sale: înălțime, lățime și grosime. Datorită numărului relativ mare de tablouri, circa 1000 de piese, ar fi fost complicat să se confecționeze pentru fiecare lucrare în parte câte o cutie de dimensiune diferită. În consecință, s-a luat decizia ca tablourile să fie grupate pe dimensiuni apropiate, în ordinea crescătoare a dimensiunilor. S-a ajuns astfel la proiectarea a douăzeci și șase de tipuri de cutii din carton. Se impune aici următoarea observație: la proiectarea fiecărei cutii în parte, a fost luat în calcul și spațiul necesar unor materiale adiacente (coli veline, folii cu bule de aer, carton ondulat), excedentul de spațiu existent de la o cutie la alta de aceeași mărime, dar impus de dimensiunile tabloului, fiind completat tocmai cu aceste materiale de umplură, pentru mai mare siguranță. Cunoscând dimensiunea fiecărui tablou, cu ramă cu tot, adică înălțimea, lățimea și grosimea, s-a introdus în calculator datele cunoscute sub forma unui tabel, după cum se poate observa în cele ce urmează:

Tot cu ajutorul computerului s-a procedat la așezarea în ordine crescătoare, în funcție de dimensiunile lor, după cum se poate observa mai jos:

Nr. crt.	Locul din depozit	Nr. inventar al picturii	Dimensiunea tabloului în cm	Dimensiunea interioară a cutiei în cm
1	Rastel ⁸ 7 (i) față	P 137	67 x 54 x 5	70 x 57 x 7
2	Rastel 7 (i) față	P 165	33 x 30 x 5	36 x 33 x 8
3	Rastel 7 (i) față	P 166	60 x 51 x 5	63 x 54 x 8
4	Rastel 7 (i) față	P 167	60 x 51 x 4	63 x 54 x 7
...

⁷ *Ibidem*, p.204-208

⁸ Rastelurile sunt panouri glisante utilizate la Muzeul Țării Crișurilor, pentru depozitarea colecției de pictură. Ele sunt confecționate din plasă metalică. Pictura se suspendă prin prindere în două puncte

Nr. crt.	Locul din depozit	Nr. inventar al picturii	Dimensiunea tabloului în cm	Dimensiunea interioară a cutiei în cm
1	Rastel 7 (i) față	P 165	33 x 30 x 5	36 x 33 x 8
2	Rastel 7 (i) față	P 167	60 x 51 x 4	63 x 54 x 7
3	Rastel 7 (i) față	P 166	60 x 51 x 5	63 x 54 x 8
4	Rastel 7 (i) față	P 137	67 x 54 x 5	70 x 57 x 7
...

Astfel, acelor tablouri de mici dimensiuni care, s-au încadrat între *parametrii* (înălțime, lățime și grosime/lungime) de 39 cm / 39 cm / 7 cm, în total 30 de lucrări, li s-a afectat câte o cutie de carton având parametri de 42 x 42 x 10 cm. De menționat faptul că diferența de câte 3 cm dintre parametri tabloului și cei ai cutiei pentru ambalaj, au rolul să includă și acele materiale cu care se ambalează tabloul, într-o primă fază, dar au și destinația de a feri lucrarea de eventuale accidente.

Cunoscând faptul că, fiecare secție în parte a cerut confecționarea cutiilor necesare ambalării, s-a impus cerința ca aceste ambalaje să poarte anumite *semne distincte*, care să le deosebească de ambalajele celorlalte compartimente, spre a nu se amesteca cu acestea și a nu crea confuzii. Fiind vorba de lucrări de pictură, s-a însemnat fiecare cutie cu litera P, de dimensiuni vizibile și culoare ușor sesizabilă. Inițiala P, a fost folosită, de altfel și în cadrul însemnării lucrărilor de pictură cu literă și număr de inventar, așa cum figurează ele în registrul de evidență al secției⁹. Demarând ambalarea cu lucrările de dimensiunile cele mai mici, toate acele lucrări care s-au încadrat în prima grupă de parametri (în cazul de față 42 x 42 x 10) au fost inscripționate și cu un număr arab, pe lângă literă, exemplu P1. A rezultat un număr de 30 de cutii ambalate, având dimensiuni identice. În procesul de confecționare a cutiilor din carton s-a urmărit ca dimensiunile crescătoare ale ambalajelor ce urmau a fi confecționate, să nu depășească cu mai mult de 5-10 cm parametri dimensiunilor ambalajelor precedente. Pasul următor a constat în măsurarea și selectarea acelor tablouri care să se încadreze între valorile de 40 - 47 cm / 37 cm / 7 cm, cărora li s-a adăugat, și de această dată, acea toleranță de care a beneficiat și primul grup de ambalaje. Acestui al doilea grup de tablouri, notate de acum cu P2, i-a revenit un număr de 35 de lucrări. Și în cazul acestui grup de lucrări ambalate, ca de altfel și în primul caz, dar și a tuturor celor care au urmat, s-a păstrat marja de toleranță care să includă prima fază a ambalării, cea de siguranță, lucru care să țină cont, pe de o parte ca lucrarea să intre cât se poate de precis în ambalaj, iar pe de alta să nu se creeze toleranțe în urma cărora tablourile, fie că ar fi intrat cu greu în cutii, fie că ar

⁹ Registrul de evidență al depozitului de pictură din cadrul Secției de Artă al Muzeului Țării Crișurilor din Oradea

fi avut un joc în interiorul ambalajului, care nu ar fi fost benefic siguranței operei de artă pe parcursul transportului.

Operațiunea a fost continuată până la terminarea ultimului model de cutie (26 tipuri), după cum se poate observa și în tabelul ce urmează:

Nr.crt.	Dimensiunea interioară a cutiei în cm	Bucăți	Cutie
1	42 x 42 x 10	30	P 1
2	50 x 40 x 10	35	P 2
3	55 x 50 x 12	50	P 3
4	60 x 60 x 14	60	P 4
5	70 x 60 x 12	115	P 5
6	75 x 70 x 10	90	P 6
7	80 x 70 x 11	100	P 7
8	90 x 70 x 12	95	P 8
9	95 x 80 x 11	88	P 9
10	100 x 90 x 10	55	P 10
11	110 x 100 x 10	85	P 11
12	120 x 110 x 10	55	P 12
13	132 x 120 x 10	30	P 13
14	150 x 130 x 12	42	P 14
15	200 x 160 x 10	35	P 15
16	100 x 58 x 7	2	P 16
17	170 x 140 x 10	2	P 17
18	150 x 85 x 10	9	P 18
19	305 x 105 x 7	1	P 19
20	240 x 145 x 12	3	P 20
21	302 x 206 x 8	1	P 21
22	180 x 140 x 20	3	P 22
23	220 x 185 x 25	4	P 23
24	310 x 210 x 10	3	P 24
25	360 x 210 x 20	1	P 25
26	390 x 275 x 10	1	P 26

Observație: Pentru lucrările de pictură supradimensionate, la care nu s-a pretat confecționarea de cutii, au fost utilizate doar folii cu bule de aer și carton ondulat. S-a pus un accent mai mare pe ambalare și pe asigurare prin lipire cu bandă adezivă.

În scopul derulării procesului de ambalare¹⁰ s-a ținut cont de o serie de reguli și percepțe de diverse naturi: conservare preventivă, protecția muncii, de manipulare, reguli de protecția împotriva incendiilor etc. În acest sens s-a procedat

¹⁰ Aurel Moldoveanu, *op.cit.*, p.204-208

la o prealabilă instruire detaliată a întregului personal cuprins în munca de pregătire a ambalării în vederea transportului operelor de artă. Dintre acestea amintim doar câteva:

- Bunurile culturale urmau a fi manipulate numai de către persoane pregătite în acest sens, care au fost instruite asupra modului de manipulare și transport a unor astfel de obiecte.

- Chiar și în aceste condiții s-a asigurat o supraveghere suplimentară a persoanelor în procesul de ambalare și manipulare, dat fiind faptul că buna pregătire în acest proces, încă nu elimină automat și riscurile care decurg din eventuale neatenții, neglijență sau din factorul neprevăzut.

- S-a stabilit traseul de deplasare a lucrărilor ambalate din spațiul de pregătire la cel de depozitare. Eventualele uși de trecere au fost asigurate cu personal de siguranță, care să le manipuleze, în timpul deplasării, de așa manieră încât să se elimine posibilele accidente.

- La deplasarea obiectelor de dimensiuni mai mari, s-a stabilit numărul de persoane optim în manipularea acestora, astfel ca să nu se ducă lipsă de personal manipulant, dar nici să se creeze un excedent uman care să obstrucționeze buna desfășurare a operațiunii.

- În instruirea asupra transportului acestor bunuri, s-a atenționat de la bun început asupra renunțării la manipulările grosiere, de smucire, de târâre forțată, ori manipulare neatență spre a nu afecta integritatea obiectului transportat.

- În timpul transportului picturile care urmau a fi ambalate au fost menținute în poziție verticală și prinse numai de ramă. Fiecare lucrare a fost verificată în ce măsură șasiul era bine fixat în ramă. Picturile care nu aveau ramă se manipulau de șasiu fără însă să introducă mâna între acesta și pictură.

II. Condițiile practice ale ambalării și pregătirii tablourilor Secției de Artă, la vechiul sediu în vederea efectuării transportului.

În faza a doua s-a trecut la operațiunea practică a ambalării lucrărilor.

S-a așezat fiecare lucrare, în parte, pe o masă de lucru și s-a verificat starea lor de conservare. De pe versoul lucrării au fost scoase agățatoarele. S-a desprăfuit lucrarea. S-a trecut la ambalarea cu hârtie subțire albă (foto nr.1), a fost acoperită cu folie cu bule de aer, după care a fost ambalată în carton ondulat, iar la urmă introdus în cutia corespunzătoare (foto nr.2). Acesteia, după lipire i s-a adăugat o etichetă conținând datele importante ale lucrării de pictură, adică: numărul de inventar, autorul, titlul lucrării, locul de unde a fost luată lucrarea (dacă a fost expusă atunci i

s-a specificat sala de expoziție anterioară, iar dacă a fost în depozit, rastelul din care provine) (foto nr.3).

Depozitarea lucrărilor în vederea mutării (foto nr.4):

Din fragmentul de tabel de mai jos reies informații asupra lucrărilor ambalate: numărul de inventar, autorul, titlul lucrării, dimensiunea acesteia, dacă provine din expoziție sau din depozit, a cărei școli îi aparține (artă românească contemporană, artă românească interbelică sau artă universală), locul exact de unde s-a ridicat lucrarea, starea de conservare a lucrării respectiv locul unde se depozitează lucrarea după ambalare.

Lucrări de pictură din expoziție: Arta Românească contemporană – Sala 1 Baba

Locul unde se va pune după ambalare: Sala 4 C.Bogdan

Nr. crt.	Nr.inv.	AUTOR	Titlul lucrării	Dimens. cm	Stare de conservare
1	P.319	Baba Corneliu	Studiu la odihnă	39x47	Bună
2	P.318	Baba Corneliu	Peisaj de iarnă	48x42	Bună
3	P.317	Baba Corneliu	Studiu la țărani	54x44	Bună
4	P.607	Ciupe Aurel	Natură stat. cu sfeșnic	47x39	Bună
5	P.360	Abrudan Petre	Mitrea	43x36	Bună
6	P.690	Țuculescu Ion	Interior cu două femei	54x45	Bună
7	P.329	Ciupe Aurel	Autoportret	48x40	Bună
8	P.525	Baba Corneliu	Maternitate	52x43	Bună



Foto nr. 1

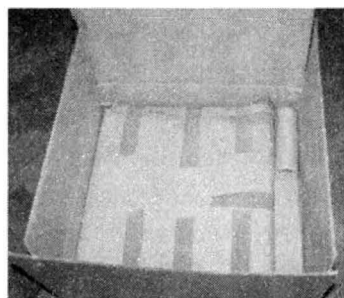


Foto nr. 2

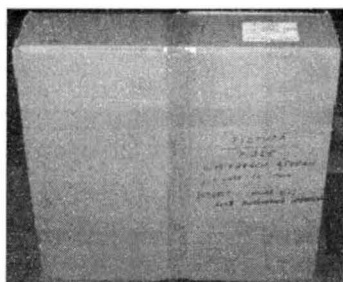


Foto nr. 3

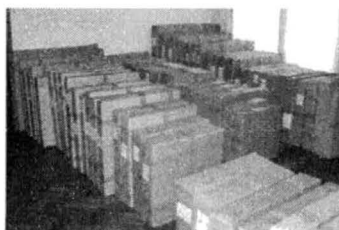


Foto nr. 4

Comunicarea de față și-a propus, pe de o parte, să consemneze și să transmită acele experiențe de ordin teoretic și practic acumulate de personalul Secției de Artă a Muzeului Țării Crișurilor cu prilejul ambalării și pregătirii pentru transfer ale picturilor din colecție, în vederea transmiterii de idei, sugestii, și experiențe unor instituții similare aflate sau care s-ar putea afla într-o situație similară.

În cazul în care condițiile întâmpinate de noi vor fi depășite în timp și de către evoluția tehnică, rămâne experiența consemnării unei situații posibil irepetabile în istoria unei instituții culturale.

În concepția autorilor comunicării de față se conturează ideea de a continua consemnarea experiențelor acumulate într-un ciclu de articole care să comunice operațiunea mutării pieselor unei secții de artă a unui mare muzeu românesc. Astfel se prefigurează câteva comunicări vizând pregătirile teoretice și practice privind colecțiile de: sculptură, grafică și artă decorativă. Se preconizează de asemenea, ca pe parcurs să se înregistreze spre comunicare experiențele privind **transportul, depozitarea și expunerea** în noul spațiu, precum și eventualele **evenimente neprevăzute**.

LE TRAVAIL PRÉPARATOIRE DE LA COLLECTION DE PEINTURE DU MUSÉE D'ORADEA POUR LE TRANSFERT DANS UNE NOUVELLE SIÈGE, CONSIDÉRATIONS SUR LE PROCESSUS D'EMBALLAGE

RÉSUMÉ

Le présent étude se propose de transmettre les expériences théoriques et pratiques résultées dans le procès de préparation pour le transfert des pièces dans le nouveau siège du Musée d'Oradea. Cette situation nouvelle et irrepétable peut générer des idées et des suggestions pour les musées trouvés dans les situations similaires.