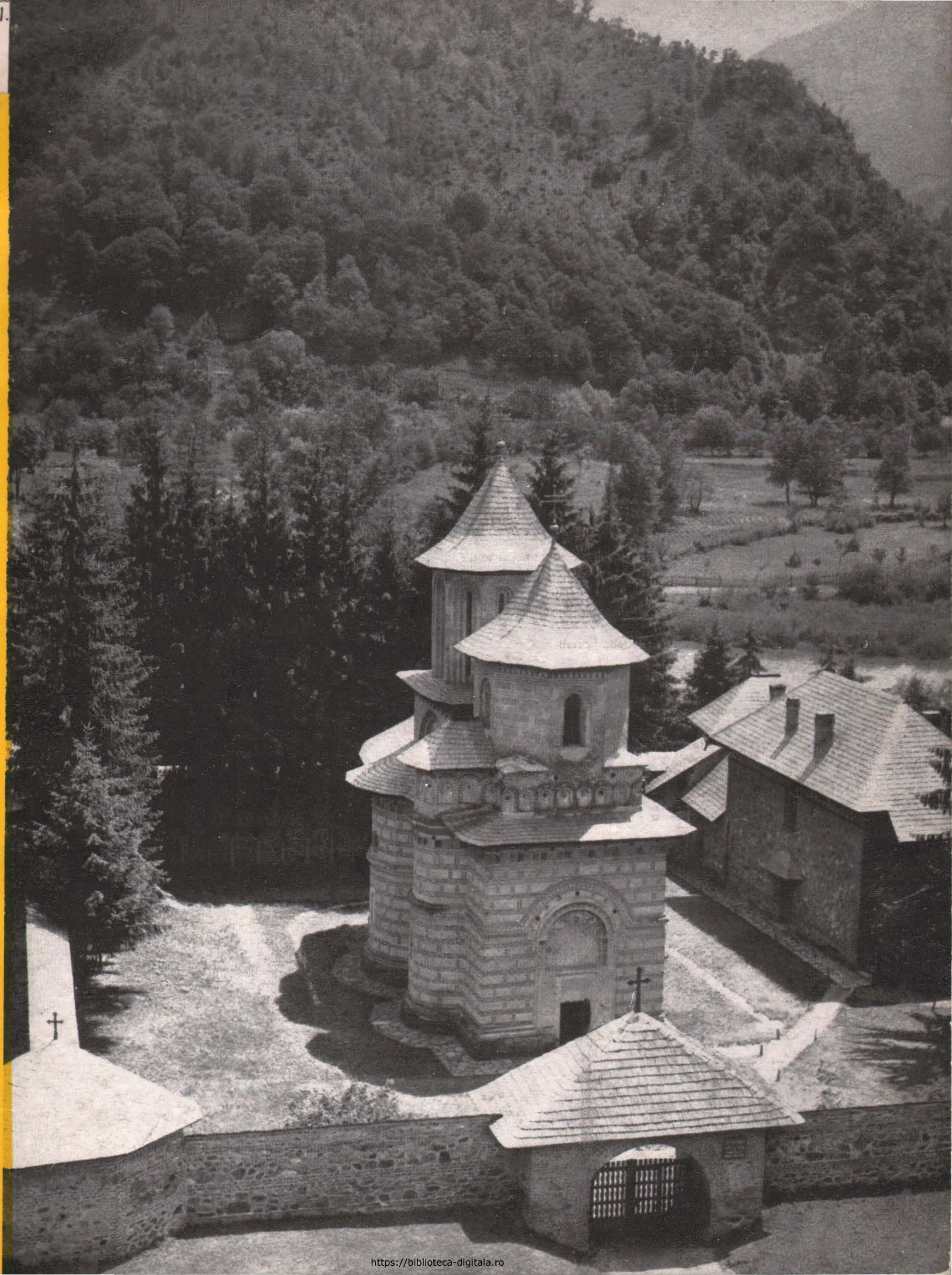


D.M.A.S.I.

IV
94

7439

BISERICA SCHITULUI CORNET



COMITETUL DE STAT
PENTRU CONSTRUCȚII, ARHITECTURĂ
ȘI SISTEMATIZARE
DIRECȚIA MONUMENTELOR ISTORICE

Prezentarea artistică: Arh. Laurențiu Vasilescu

Coperta I: Biserica Schitului Cornet și zidurile de incintă

Coperta IV: Latura de vest a bisericii cu portalul de intrare

Front cover: The church and the precinct walls of the Cornet Hermitage

Back cover: The west side of the church with the entrance portal

На 1-й странице обложки: Церковь скита Корнет и обрамляющие внутренний двор стены.

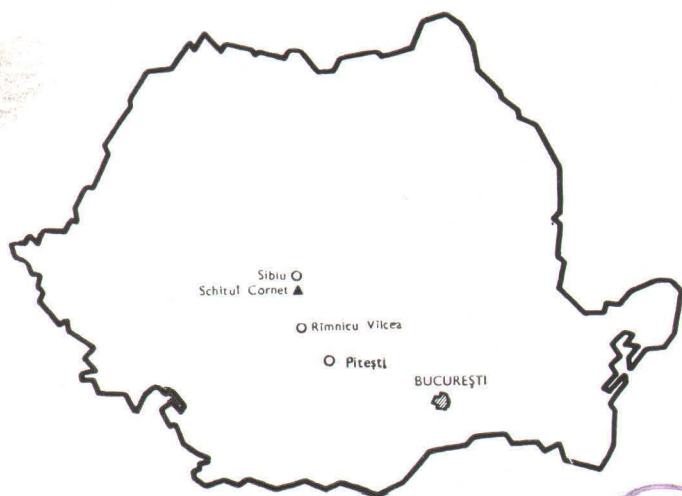
На 4-й странице обложки: Западная сторона церкви с порталом.

Couverture I: L'église et les murs d'enceinte de l'ermitage

Couverture IV: L'église, façade ouest, et son portail

I. Umschlagseite: Die Kirche des Klosters Cornet und die Umfassungsmauern

IV. Umschlagseite: Westseite der Kirche mit Eingangsportal

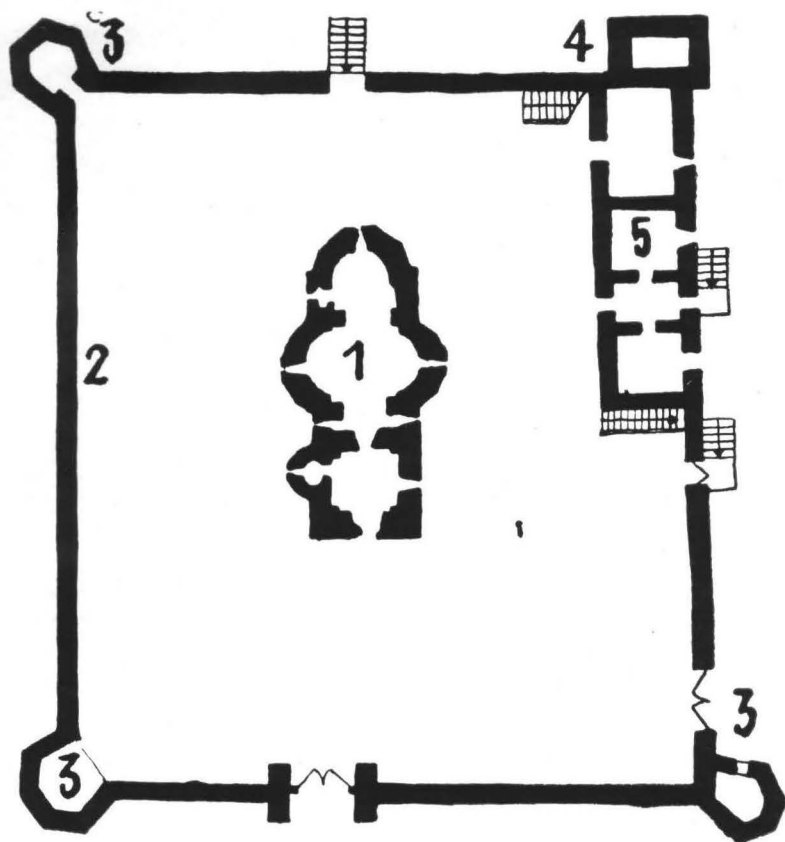


Redactor responsabil: Grigore Pătrașcu

Tehnoredactor: Chiș Valeria

Fotografiile: Sandu Mendrea (E.F.I.A.P.)





Plan de situație:	Topographic Plan:	План:	Plan:	Lageplan
1. Biserica	1. The church	1. Церковь	1. L'église	1. Kirche
2. Zidul de incintă	2. The precinct walls	2. Окружающая внутрен- ний двор стена	2. Mur d'enceinte	2. Umfassungsmauer
3. Turnurile de apărare	3. The defence towers	3. Защитная башня	3. Tours de défense	3. Wehrtürme
4. Foișorul	4. The belvedere	4. Бельведер	4. Belvédère	4. Altan
5. Casele egumenești	5. Abbot's houses	5. Игуменские покои	5. Maison du supérieur	5. Abtshaus

Biserica Schitului Cornet, unul dintre cele mai reprezentative monumente din ținuturile oltenesti, se află pe splendida vale a Oltului, în defileul împădurit al Ciinenilor.

Clădit din temelii în anul 1666, în timpul domniei lui Radu Leon (1664—1669), de către vel vornicul Mareș Blăjescul și soția sa Maria, pe locul unei construcții mai vechi, impunătorul ansamblu întrunește principalele caracteristici ale arhitecturii din secolul al XVI-lea, îmbinate armonios cu elemente mai noi, specifice secolului al XVII-lea.

Zidurile de apărare care închid o mică incintă pătrată, turnurile poligonale ce întăresc extremitățile laturii nordice, poarta boltită, de pe latura de vest, precum și corpurile de chilii mai vechi și mai noi, de pe latura de sud, dau complexului mănăstiresc aspectul unei adevărate cetăți.

În mijlocul incintei se înalță biserica schitului, de plan trilobat, unul din monumentele interesante ale epocii, a cărei arhitectură interioară de proporții armonioase elansate este specifică bisericilor de acest tip. Înrudită ca stil cu biserica mănăstirii Cozia, clădirea păstrează în naos cele patru masive de zidărie care susțin

o turlă înaltă cu 12 fețe. Paralel cu formele mai vechi, tradiționale, apar și unele elemente arhitecturale caracteristice secolului al XVII-lea, cum sînt clopotnița octogonală scundă și masivă de deasupra pronaosului, precum și un turnuleț atașat pe latura nordică, care adăpostește o scară de acces la clopotniță.

Paramentul exterior al bisericii este realizat prin alternanța unor fișii din cărămizi aparente cu fișii de tencuială, întrerupte prin cîte două cărămizi puse pe verticală; cornișele, de tradiție bizantină, au trei rînduri de zimți din cărămidă aparentă; baza turlilor este împodobită cu butoni de teracotă colorată și smălțuită, decorație obișnuită la monumentele construite în timpul domniei lui Matei Basarab (1632—1654); brîul este alcătuit tot din cărămizi aparente și din ceramică colorată diferit; soclul de piatră brută cu profiluri cioplite împlinește ornamentația fațadelor. La baza turlei-clopotniță, tot ca element decorativ apar urme de tencuială vopsită, imitînd paramentul de cărămidă al bisericii, procedeu de a orna fațadele propriu arhitecturii secolului al XVII-lea, în Muntenia.

Din vechile corpuri de chilii ale schitului se mai păstrează o singură clădire cu două caturi, situată în colțul de sud-est al incintei. La parter se găsesc două mici încăperi boltite, trapeza și vechea bucătărie, iar la etaj — unde se ajunge printr-o scară exterioară din lemn — un foisor cu arcade, acoperit de două frumoase bolți cu nervuri de teracotă.

După unele lucrări de consolidare care s-au făcut în anul 1923, prin grija Direcției monumentelor istorice s-a executat între anii 1960 — 1962 o restaurare integrală a acestui valoros edificiu. Zidurile de incintă, turnurile, poarta și vechiul corp de chilii au fost consolidate și reîntregite, iar biserica a primit peste vechea șarpantă o învelitoare nouă de șifă. O atenție deosebită a fost acordată foisorului ale cărui arcade deschid o minunată perspectivă spre apele rezezi ale Oltului, prins în strînsoarea Carpaților acoperiți cu păduri seculare și străjuit de crestele înzăpezite ce se zăresc în depărtare.

Cornet, Cozia, bisericile de la Cîineni, împreună cu alte importante monumente istorice ce se înșiră în peisajul Văii Oltului, începînd de la Cîineni pînă la Rîmnicu-Vîlcea, întregesc — conferindu-i o valoare deosebită — una dintre cele mai pitorești zone turistice din țara noastră.

Arh. RODICA MĂNCIULESCU



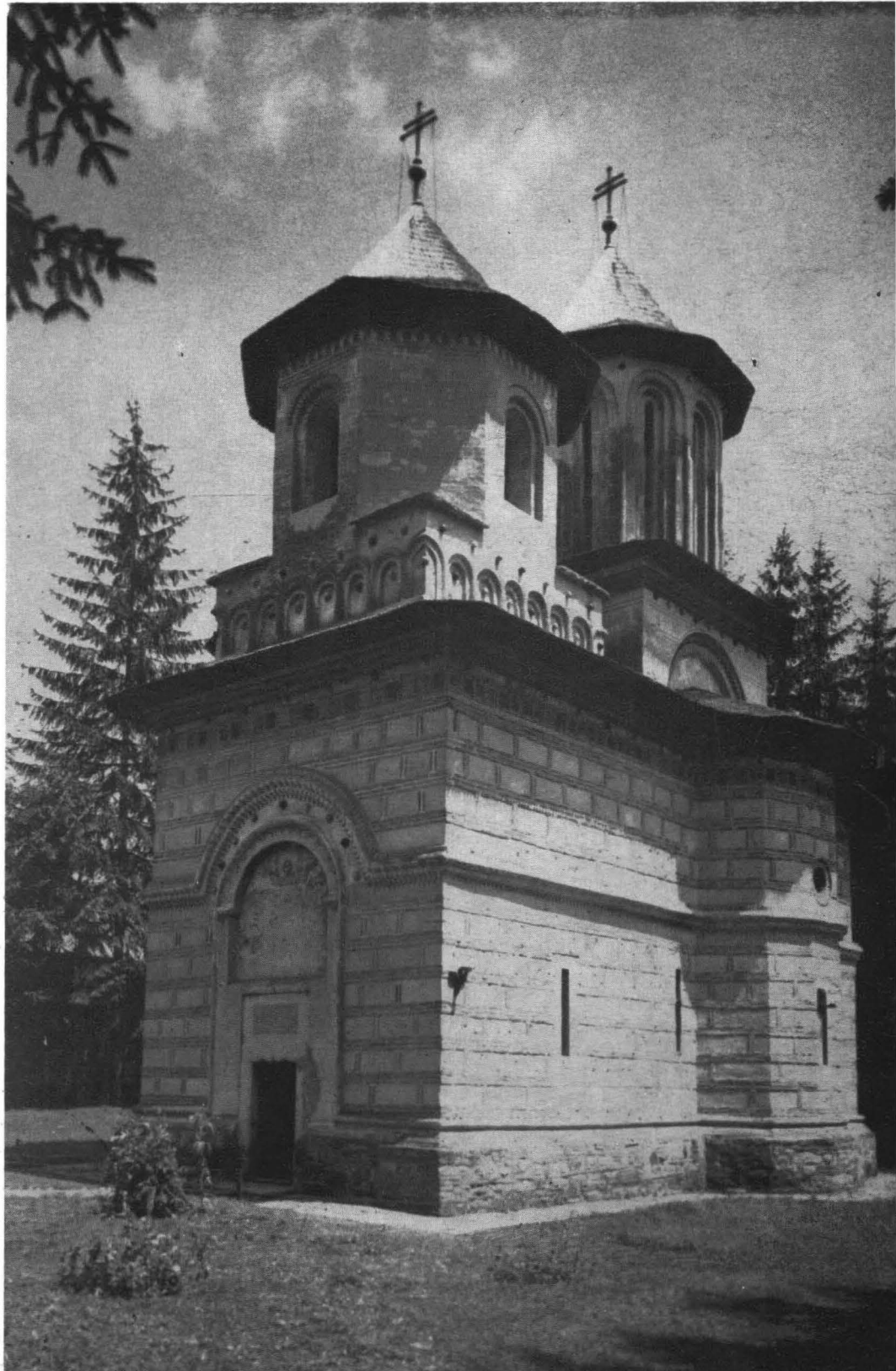
1. Cetățuia Schitului Cornet și zidurile de incintă
2. Biserica Schitului Cornet. Vedere dinspre sud-vest

1. The citadel and the precinct walls of the Cornet Hermitage
2. The church of the Cornet Hermitage as seen from south-west

1. Укрепленный скит Корнет и окружающие его стены.
2. Церковь скита Корнет. Вид с юго-западной стороны

1. L'ermitage et les murs d'enceinte
2. L'église de l'ermitage, vue du sud-ouest

1. Die befestigte Anlage des Klosters Cornet mit den Umfassungsmauern
2. Die Kirche des Klosters Cornet. Südwestansicht



3. Turla bisericii, înălțată peste pronaos. Detaliu

3. The church steeple rising above the ante-nave. Detail

3. Колокольня над притвором. Деталь

3. La tour de l'église au-dessus du pronaos. Détail.

3. Der über dem Pronaos errichtete Turm. Detail

3



4. Vedere dinspre vest a ansamblului
Schitului Cornet

4. West view of the Cornet Hermitage

4. Общий вид скита Корнет с
запада.

4. L'ermitage, vu de l'ouest

4. Westseite der Anlage







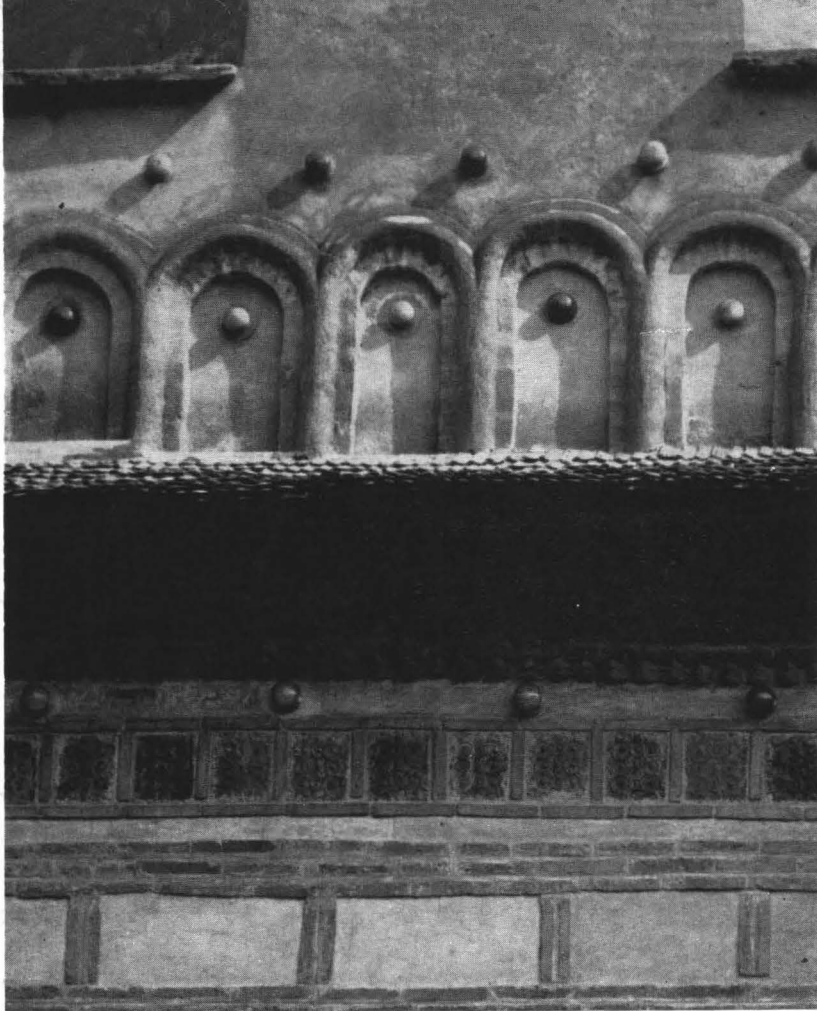
5. Latura de sud a ansamblului Schitului Cornet văzută dinspre Olt

5. South view of the Cornet Hermitage

5. Вид с Олта на южную сторону скита Корнет.

5. L'ermitage, vu de l'Olt, côté sud

5. Die Südseite der Klosteranlage Cornet, vom Olt aus gesehen



6. Detaliu al paramentului turlei și cornișei bisericii.
Se remarcă butonii și plăcile de ceramică

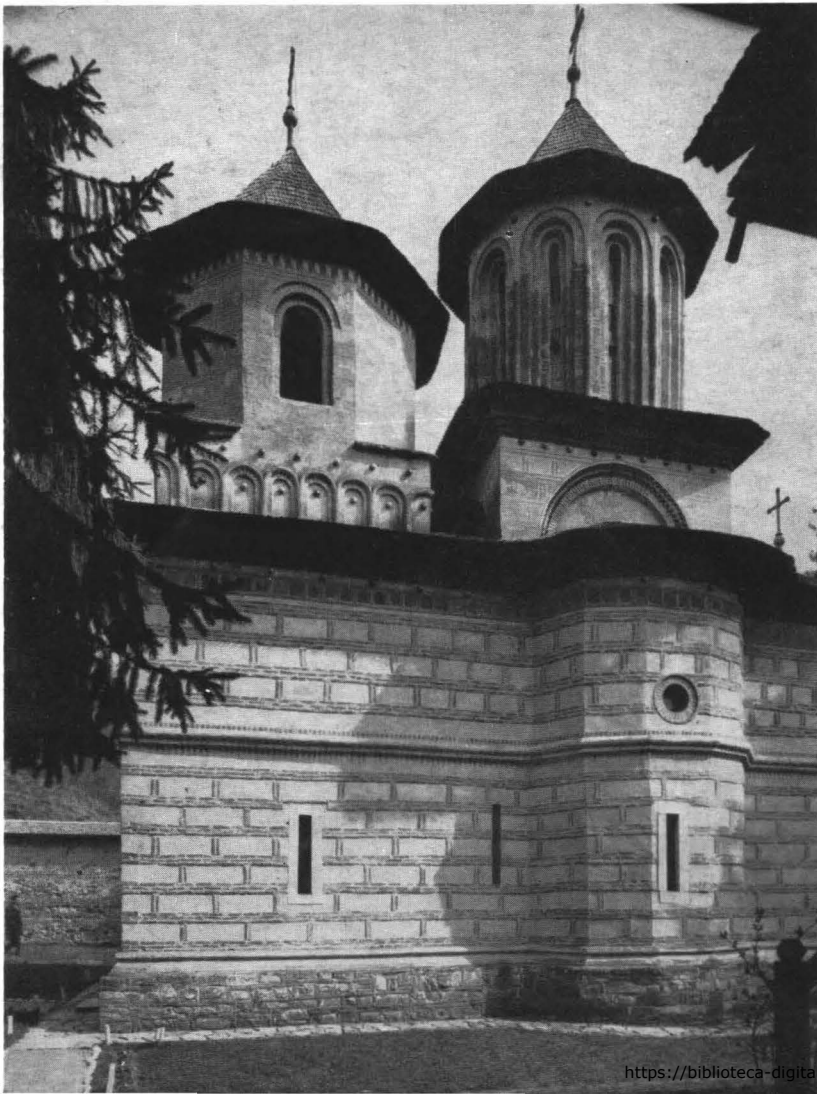
7. Latura de sud a bisericii

6. The face of the church steeple and cornice. Detail exhibiting buttons and plates made of pottery

7. The south side of the church

6

7



6. Деталь лицевой стены колокольни и карниза церкви с керамическими шишками и плитками.

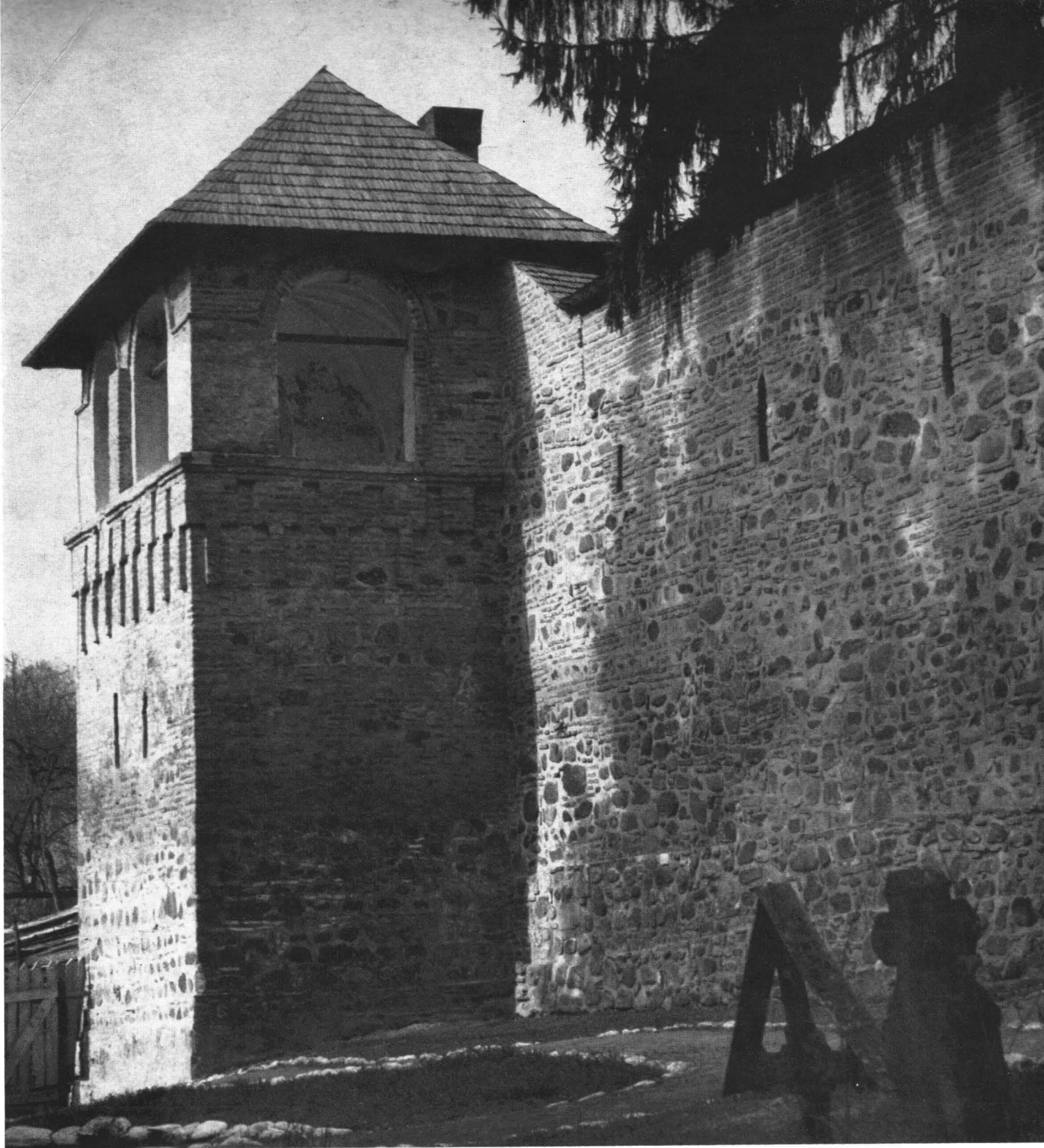
7. Южная сторона церкви.

6. Détail du parement de la tour et de la corniche de l'église, avec ses boutons et ses plaques de céramique

7. L'église, façade sud

6. Detail des Kirchturms und des Kranzgesimses der Kirche. Man sieht die Keramikknöpfe und -platten.

7. Südseite der Kirche



8

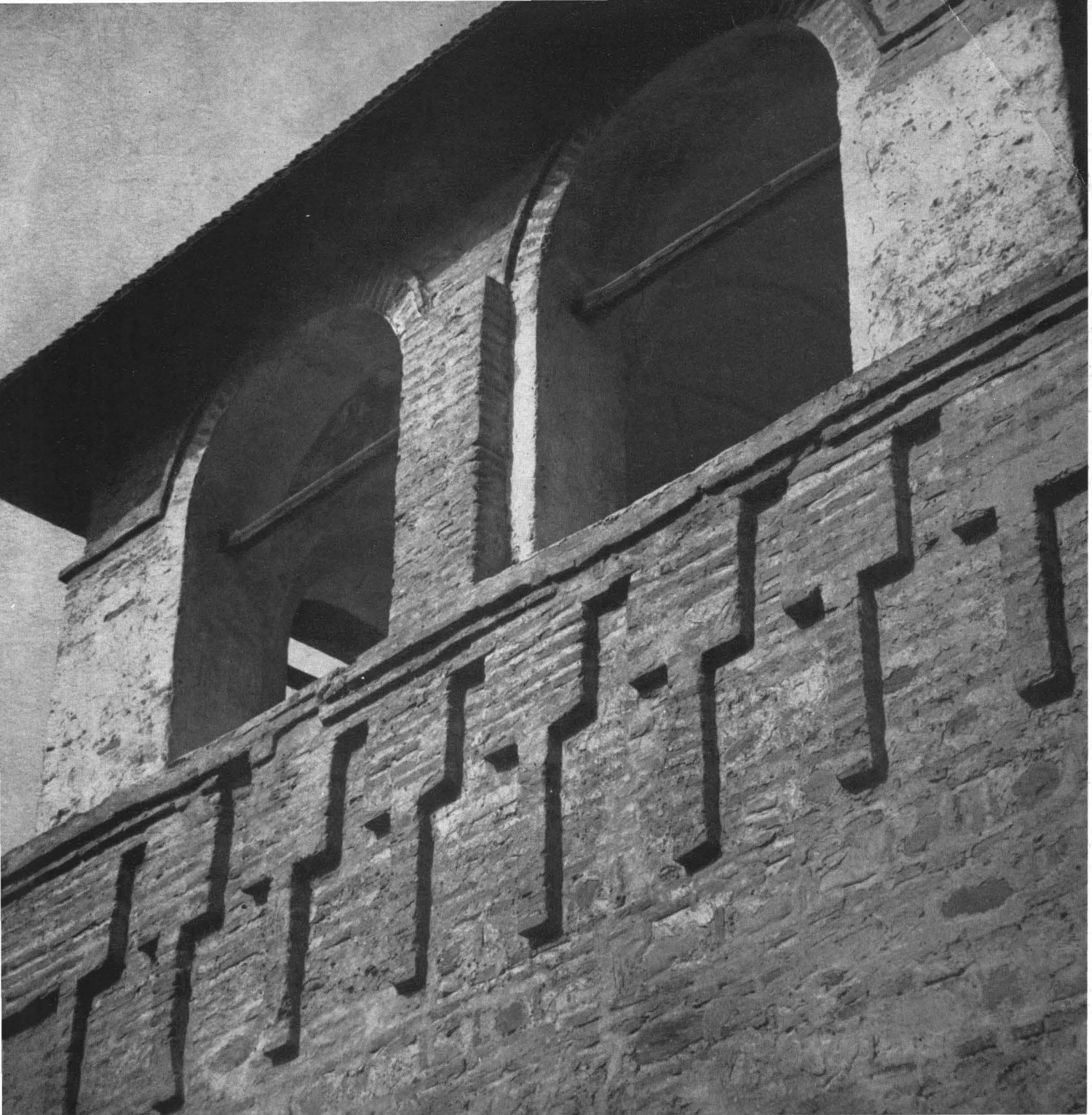
8. Foișorul deschis, din colțul de sud-est al incintei

8. The open belvedere in the south-east corner of the precinct

8. Открытый бельведер в юго-западном углу двора.

8. Le belvédère, au sud-est de l'enceinte

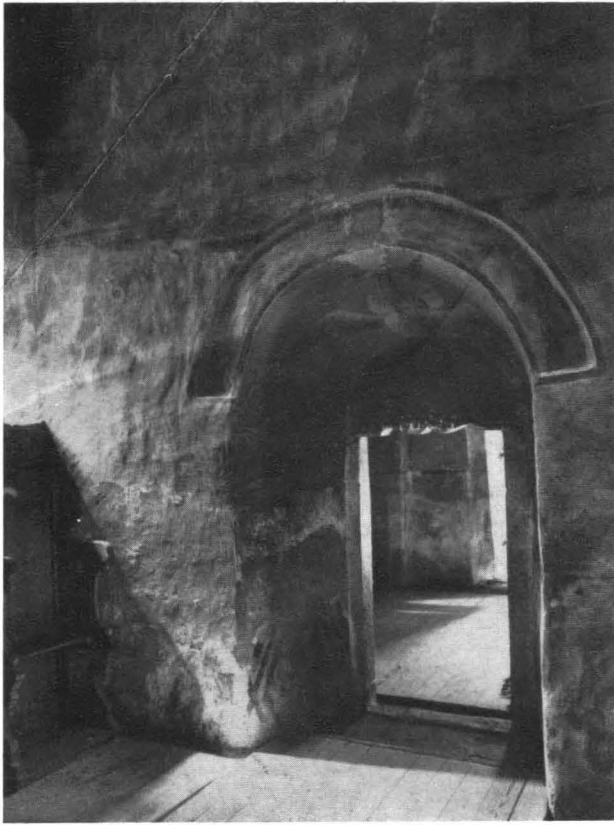
8. Der Altan in der Südostecke des Gevierts



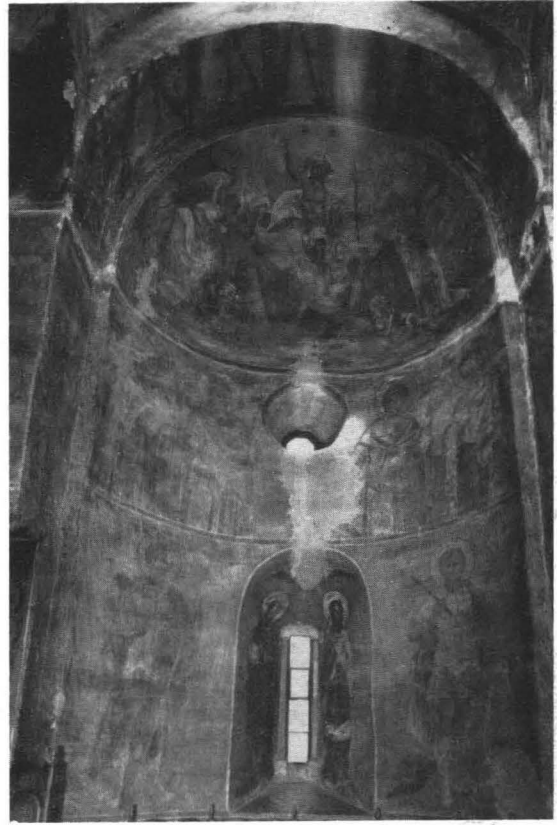
9

The Church of the Cornet Hermitage, one of the most representative Oltenian monuments of its kind stands in the magnificent Olt Valley in the Ciineni wooded pass. The impressive structure raised in 1666 exhibits the chief characteristics of 16th cent. architecture blending harmoniously with new elements heralded by the 17th century. The defence walls surrounding a small rectangular precinct, the polygonal towers reinforcing the extreme north side, the vaulted gate on the west side and the cells of earlier or later date on the south side, all this lends the whole the appearance of a real citadel.

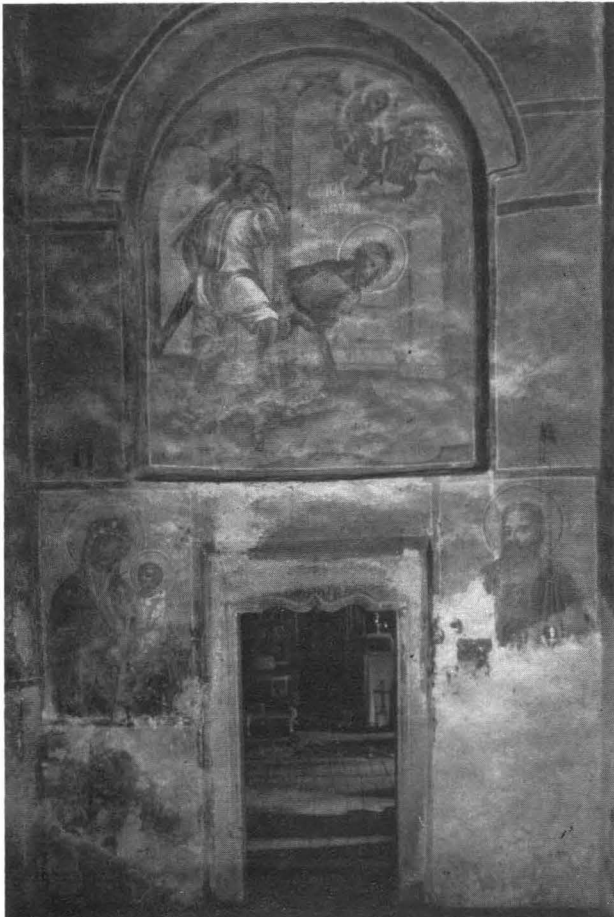
The church based on a three-cusped plane whose interior architecture draws the eye by its harmonious elongated proportions, stands in the middle of the precinct. Alongside early traditional forms, novel elements characteristic of the 17th century creep in such as the low and bulky octagonal steeple rising above the antenave and a small tower linked to the north side which contains a staircase leading up to the steeple.



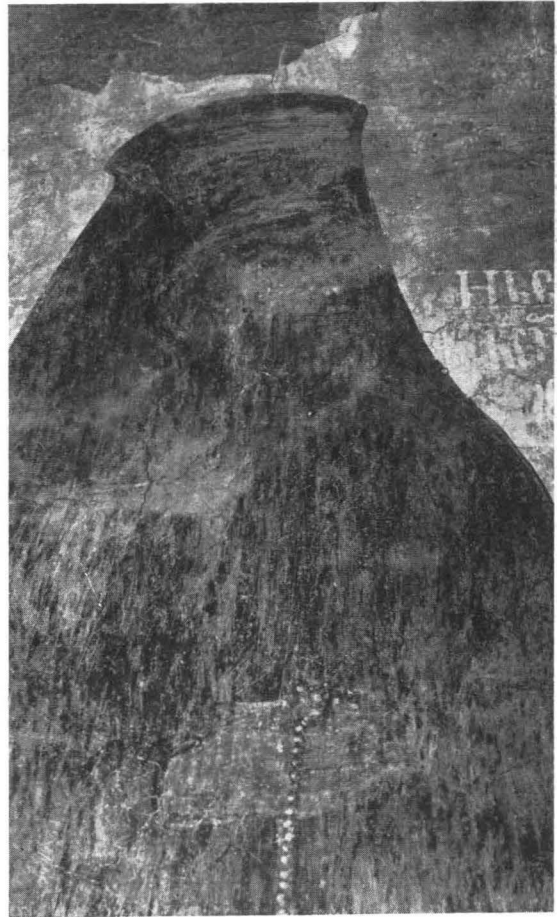
10



12



11



13

40 lei



9. Foișorul. Detaliu

10, 11, 12, 13. Vederi din interiorul bisericii

14. Vedere panoramică a monumentului, dinspre malul stîng al Oltului

9. The belvedere. Detail

10, 11, 12, 13. Indoor views of the church

14. General view of the monument from the left bank of the Olt

9. Бельведер. Деталь.

10, 11, 12, 13. Внутренний вид церкви.

14. Панорамный вид памятника с левого берега Олта

9. Détail du belvédère

10, 11, 12, 13. A l'intérieur de l'église.

14. L'ermitage, vu de la rive gauche de l'Olt

9. Altan. Detail

10, 11, 12, 13. Ansichten des Kircheninnern.

14. Gesamtansicht des Baudenk- mals, vom linken Oltufer aus gesehen

The façade of the church consists of alternating bands of ashlar brick and plaster interrupted in places by two bricks set vertically. The Byzantine cornices display three rows of ashlar brick crenels. The frieze is also made of ashlar bricks and of variously coloured pottery in the traditional style encountered in the monuments under the reign of Prince Matei Basarab (1632—1654). The façade decoration is rounded off by the base of freestone with cut in profiles.

A two-storey building with a belvedere with archways on the upper floor, covered with two fine vaults with terra-cotta ribs is all that remains from the former abbot's houses of the hermitage.

The archways command an exquisite view of the swiftly running Olt struggling amid the Carpathians covered with age-old woods.

After restoration work carried out in 1923, the Board for Historical Monuments sponsored a thorough restoration of this important edifice between 1960—1962.

Cornet, Cozia Monastery, the churches of Ciineni and other significant monuments on the Olt Valley round off the image and enhance the beauty of one of the most picturesque tourist zones in Romania.

Церковь скита Корнет — один из самых замечательных памятников Олтения — расположена в живописнейшей долине Олта, в лесистом ущелье Кыйнени.

Этот внушительный ансамбль, заложенный и построенный в 1666 году, соединяет в себе главные особенности архитектуры XVI века и гармонично сочетающиеся с ними новые элементы, характерные для XVII века.

Защитные стены, обрамляющие небольшой квадратный внутренний двор, многоугольные башни на концах северной стены, сводчатые ворота с западной стороны и жилые помещения более или менее давней постройки вдоль южной стороны придают монастырскому комплексу вид подлинной крепости.

Посреди двора высится церковь трехдольного плана, внутренняя архитектура которой отличается гармоничностью и соразмерностью. Наряду с более старинными, традиционными формами здесь встречаются и более новые, характерные для XVII века элементы: восьмиугольная низкая и массивная колокольня, возвышающаяся над притвором, и башенка у северной стены с лестницей на колокольню.

Наружное украшение церкви выполнено чередованием полос лицевого кирпича с полосами штукатурки, прерываемыми на известном расстоянии двумя вертикально поставленными кирпичами; карнизы византийского стиля украшены тремя рядами зубцов из лицевого кирпича; пояс сделан из лицевого кирпича и разноцветной керамики, как это было обычно для памятников эпохи господаря Матея Басараба (1632—1654). Украшение фасадов дополняется коколем из бутового камня с высеченными профилями.

Из старых монастырских строений с кельями сохранилось только одно двухэтажное здание, имеющее бельведер с аркадами под красивыми сводами с терракотовыми ребрами. Отсюда открывается чудесный вид на бурные воды Олта, стиснутого между склонами Карпатских гор, покрытыми вековыми лесами.

После некоторых работ по укреплению этого монастыря, произведенных в 1923 году, Управление исторических памятников выполнило его полную реставрацию в 1960—1962 годах.

Корнет, монастырь Козия и церкви в Кыйнени вместе с другими интересными историческими памятниками в долине Олта придают еще больше ценности одной из самых живописных туристских зон Румынии.

L'église de l'ermitage de Cornet, l'un des monuments les plus représentatifs de l'Olténie, s'élève dans la magnifique vallée de l'Olt, au défilé boisé de Ciineni.

Bâti en 1666, cet ensemble imposant réunit en un seul lieu les principaux éléments caractéristiques de l'architecture du XVI^e siècle, harmonieusement combinés avec d'autres éléments plus récents, propres au XVII^e siècle.

Le mur de défense qui entoure une petite enceinte carrée, les tours polygonales qui se dressent aux deux extrémités du côté nord, la porte voûtée sur le côté ouest et les corps de cellules, anciens ou plus récents, du côté sud, donnent au monastère l'air d'une véritable forteresse.

Au centre de l'enceinte, l'église de plan trilobal se distingue par les proportions sveltes et harmonieuses de son architecture intérieure. A côté de formes plus anciennes, traditionnelles, on y trouve des éléments caractéristiques du XVII^e siècle: clocher octogonal, court et trapu, au-dessus du pronaos, et, côté nord, une petite tour abritant l'escalier qui mène au clocher.

Le parement extérieur de l'église est composé de bandeaux de brique apparente alternant avec des bandes de crépi, interrompues de place en place par deux briques verticales; les corniches, d'inspiration byzantine, sont faites de trois rangées striées de brique apparente; le bandeau est lui aussi composé de briques apparentes et de céramiques de plusieurs couleurs, ornementation traditionnelle des monuments datant du règne de Matei Basarab (1632—1654); un socle de pierre brute façonnée complète la décoration des façades.

Des anciennes cellules il ne reste plus qu'un seul bâtiment d'un étage, avec un belvédère à arcades, orné de deux belles voûtes à nervures de terre cuite. De là, on a une vue magnifique sur les eaux écumantes de l'Olt enserré entre les Carpates couvertes de forêts séculaires.

Des travaux de consolidation ont été effectués en 1923. En 1960—1962, la Direction des monuments historiques a entièrement fait restaurer ce précieux édifice.

L'ermitage de Cornet, le monastère de Cozia, les églises de Ciineni et d'autres monuments historiques importants de la vallée de l'Olt confèrent encore plus d'attrait à l'une des régions touristiques les plus pittoresques de Roumanie.

Die Kirche des Klosters Cornet, eines der repräsentativsten Baudenkmäler Olteniens, liegt im schönen Tal des Oltflusses zwischen den bewaldeten Hängen des Ciineni-Passes.

Von Grund auf im Jahre 1666 errichtet, vereinigt die imposante Anlage die hauptsächlichsten Merkmale der Architektur des 16. Jahrhunderts, mit der sich neuere, das 17. Jahrhundert kennzeichnende Elemente harmonisch verbinden.

Die Befestigungsmauer, die ein kleines, quadratisches Geviert umgibt, die polygonalen Wehrtürme, die die beiden Ecken der Nordseite verstärken, das gewölbte Tor an der Westseite und die älteren und neueren Zellenflügel an der Südseite verleihen dem Klosterkomplex das Aussehen einer richtigen kleinen Festung.

In der Mitte des Gevierts erhebt sich auf kleeblattförmigem Grundriß die Kirche, deren Innenarchitektur sich durch harmonische, aufstrebende Verhältnisse auszeichnet. Neben den älteren traditionellen Formen treten auch einige für das 17. Jahrhundert charakteristische Elemente in Erscheinung: der niedrige und massige achteckige Glockenturm, der sich über dem Pronaos erhebt, sowie ein an die Nordseite angebautes Türmchen, das eine zum Glockenturm führende Stiege enthält.

Die Außenwände der Kirche bestehen aus Horizontalstreifen unverputzter Ziegeln und Putzstreifen, die in regelmäßigen Abständen von je zwei hochkant stehenden Ziegeln unterbrochen werden. Die nach byzantinischer Überlieferung gestalteten Kranzgesimse weisen drei Reihen übereck gestellter Ziegel auf. Das Gurtgesims besteht ebenfalls aus Ziegeln und aus verschiedenfarbiger Keramik, ein Ziermotiv, das bei den Baudenkmälern aus der Zeit des Fürsten Matei Basarab (1632—1654) üblich war. Der Sockel aus Bruchstein mit gemeißelten Profilen vervollständigt den Fassadenschmuck.

Von den alten Wohnungen der Klosterbrüder ist nur ein einziger zweigeschossiger Bau erhalten. Der mit Arkaden geschmückte Altan im Obergeschoß ist von zwei schönen Gewölben überdeckt, die Terrakottarippen aufweisen. Von diesem Altan aus genießt man einen wundervollen Blick auf den Olt, dessen reißende Wasser zwischen den eng aneinandergerückten, von jahrhundertalten Wäldern bedeckten Karpatenketten dahinfließen.

Nach einigen im Jahre 1923 vorgenommenen Konsolidierungsarbeiten führte die Direktion für Denkmalschutz in den Jahren 1960—1962 eine vollständige Restauration dieses bedeutenden Baues durch.

Die Klöster Cornet und Cozia sowie die Kirchen von Ciineni fügen zusammen mit anderen bedeutenden historischen Denkmälern im Olttale, ihre besondere Note diesem malerischen Gebiet des Fremdenverkehrs in Rumänien bei.



40 bei

