

Ceramica tip Kutu - arie de răspândire¹

Olăritul, vechi meșteșug începând încă din Neolitic, a rămas peste timp una din dovezile de viață pe un teritoriu, dând posibilitatea stabilirii unor caracteristici privitoare la ceramica cercetată.

Pentru că am amintit de perioada neolitică, precizăm faptul că ceramica de tip Cucuteni impresionează și astăzi prin diversitatea formelor și a decorului, paleta cromatică însă, fiind restrânsă.

Evoluția prin secole a olăritului a adus cu sine o policromie specifică diferitelor centre de meșteri olari de pe teritoriul României. S-a îmbogățit de asemenea și registrul de motive decorative, ajungându-se în unele cazuri chiar la realizarea unor scene epice.

Fiecare centru a creat un anumit tip de ceramică, recunoscută după motivele decorative reprezentate și după culorile folosite.

Ne vom opri la prezentarea ceramicii tip Kutu, recunoscută din perioada medievală, având o arie de răspândire și influențe bizantine, așa cum afirmă Barbu Slătineanu referindu-se la arta ceramicii din Evul Mediu: „Din amestecul tradiției populare și din arta bizantină importată a luat naștere o artă locală care a dăinuit până la sfârșitul secolului al XVII-lea”².

Autorul conturează mai multe grupe ale acestui tip de ceramică. Grupele care atrag atenția, sunt cele în care intră „cupe și străchini cu decorul realizat în tehnica «sgraffito», fin executat, bogat ornamentate cu figuri omenești, animale, împletituri datate secolele XI-XII și a doua grupă în care intră străchini cu fond alb-verzui, cu desene stilizate, incizate mai larg și mai adânc decât cele din prima grupă, și sunt colorate cu galben, verde și maron. Este felul cel mai răspândit la bizantini. El este din secolul al XIII-lea, fiind caracteristic dinastiei Paleologilor și se pierde până la sfârșitul secolului al XVI-lea. Din acest tip se găsesc numeroase exemplare în cetățile bizantine și turcești de pe coastele Mării Negre și în diverse localități din Muntenia și Moldova. Unele vase au fost importate, iar cea mai mare parte a fost făcută de olari localnici”³.

Aprofundând cercetarea pentru ceramica smălțuită a secolelor XIV-XVI, etnografa Maria Cioară, a afirmat că: „importante centre au existat în Putna și Rădăuți și în apropierea acestora, la Suceava, Baia și Stupca.

¹ Steliana Băltuță, *Ceramica tip Kutu - Arie de răspândire*, în „Acta Moldaviae Septentrionalis”, V-VI, 2006-2007. Material preluat - <https://www.invietraditia.ro/editorial/ceramica-tip-kutu-arie-de-raspandire/> - prin „Învie tradiția” - proiect național de susținere a meșterilor populari.

² Barbu Slătineanu, *Studii de artă populară*, Editura Minerva, București, 1972, p. 97.

³ *Ibidem*.



Ceramică de Kutu (Botoșani) - cănițe, farfurii, ulcior

Cercetările arheologice din perimetrul Mănăstirii Putna sunt dovezi concludente ale existenței unui remarcabil centru de ceramică smălțuită de calitate superioară. Produsele acestei categorii de ceramică, având la bază o gamă cromatică alcătuită din tonuri de verde, cafeniu, galben și o ornamentică compusă atât din motive geometrice, cât și din elemente fitomorfe și zoomorfe”⁴.

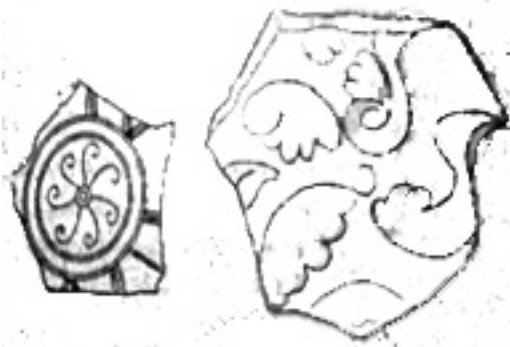
Analiza acestei cromatice, spune mai departe cercetătoarea, „a fost întreprinsă de Corina Nicolescu și adâncită de Tancred Bănățeanu care a dezvoltat în-tregul complex de factori care a determinat stagnarea dezvoltării acestei ceramici și continuarea ei de către centrele galițiene dintre care o deosebită înflorire a cunoscut-o cel de la Kutu, în secolele al XVIII-lea și al XIX-lea”⁵.

Fiind o puternică vatră de meșteri olari care a dezvoltat ceramica sgraffitată folosind cromatica galben, verde, brun pe fond al, acest centru a dat numele său (Kutu) unei ceramici unice în România.

Această ceramică este și astăzi lucrată în Rădăuți (Bucovina) și Botoșani. Aflat pe linia drumurilor comerciale care legau Bizațul de Marea Neagră, de vechea cetate de Scaun - Suceava către Galiția, Lwow, Kiev, Botoșaniul este unul din importanțele târguri moldovenești în perioada medievală. Se găsește aici ctitoria voievodală a lui Ștefan cel Mare de la 1496 - o curte și Biserica Sfântul Nicolae Domnesc, la care apare o friză decorativă în culorile verde, galben, brun ca un brâu aproape sub acoperiș.

Revenind la tehnica sgraffito semnalăm descoperirea făcută de dr. Alexandru Rădulescu în biserica Mănăstirii Coșula, ctitorită în anul 1535 de Mateiaș vistiernic al voievodului Petru Rareș, a unui vas pe care distinsul arheolog îl descrie: „Într-o nișă amenajată special la extremitatea de est a absidei altarului, în masa zidului, la 1,4 m de la nivelul pardoselii bisericii, s-a găsit o strachină-farfurie, cu marginile drepte, evazate, având 25-30 cm în diametru, cu ornament geometric sgraffitat pe fond gălbui..., este vorba de vasul de închinare a bisericii, depus în acea nișă, amenajată acolo de constructori încă din timpul zidirii bisericii (actualmente strachina se află la Muzeul Județean de Istorie Botoșani)”⁶.

La o analiză mai atentă, decorul sgraffitat al farfuriei reprezintă aripi de heruvimi într-o manieră geometrică, în cromatica galben, verde, brun (n.n.). După tehnică și culori, farfuria (castronul) menționată poate fi înscrisă în ceramica tip Kutu care continua să existe la Botoșani în secolul al XVI-lea. De remarcat că atât pasta folosită, cât și culorile, ca și lipsa vreunei mențiuni referitoare la descrierea vasului, sunt dovezi că vasul a fost



realizat într-unul din atelierile locale, botoșănene.

În cercetarea întreprinsă de dr. în etnografie Angela Paveliuc-Olariu (citându-i pe prof. N. Zaharia și Mircea Petrescu-Dâmbovița) afirmă că: „pentru secolele al XVI-lea și al XVII-lea olăria rurală este descoperită în cuprinsul unor așezări cu resturi de ceramică orășenească sau otomană de import și cu unele fragmente de cahle sau plăci decorative. Aici s-au descoperit fragmente de oale, căni, castroane, străchini, talere, tigăi, ulcioare, capace din pastă cenușie-roșiatică, decorate cu dungi drepte sau vălurite, impresiuni aplicate cu roțița, smălțuri verzi, albe sau gălbui”⁷.

Trecând peste timp aflăm că: „Într-o dare de seamă asupra județului Botoșani pe anii 1922-1923, prefectul județului amintea de existența a 33 de ateliere de olărie, cărămidărie și teracotă”⁸. În aceste ateliere, pe lângă ceramica neagră și roșie nesmălțuită, au fost meșteri care au lucrat și ceramica smălțuită, „de lux”, cu motive diverse (geometrice, avimorfe, zoomorfe, antropomorfe, skeomorfe specifice celei de tip Kutu).

Argumentele privind existența ceramicii de tip Kutu în zona Botoșani și lucrată de meșteri locali se referă la prezența ei în colecțiile Secției de Etnografie Botoșani, în colecții muzeale sătești (Cucorăni, Concești) și chiar în unele gospodării. Lucrată în secolul XX, ceramica sgraffitată în culorile verde, galben, brun continuă să existe și azi în atelierul din Botoșani, fost Cătămărăști-Deal.

Extinzând cercetarea asupra ariei de răspândire, aflăm într-un studiu publicat de Lessia Douthchenko în limba franceză, că printre meșteșugurile practicate, olăritul secolelor XVII-XVIII, ocupă un rol important prin diversitatea formelor, culorilor și prin tematica abordată. Referindu-se apoi la ceramica precarpatică din secolul al XIX-lea, a zonei de munte de la izvoarele Siretului și Ceremușului a populației huțule, autoarea remarcă: „Tehnica decorului picturii huțule este apropiată de aceea folosită în Bizațul medieval. Obiectele introduse în argilă albă sunt gravate, apoi puse în cuptor; după aceea ele sunt pictate cu verde, și galben, cu un vernis incolor și arse încă odată”⁹.

Motivele decorative sunt complexe și unice în același timp, ducând către teme epice: „Se pot vedea aici odihna din stâne, scene de dans, de sfadă și vânătoare. Figurile de funcționari, comercianți și soldați capătă un accent satiric. Oamenii din popor cu ocupațiile lor cotidiene sunt reprezentați cu simțul umorului: ciobanul și turma sa, agricultorul cu plugul, țesătoarea, olarul, morarul”. Autoarea spune că: ceramica pictată huțulă prezintă nu numai un interes artistic, dar se dovedește a fi în aceeași măsură un remarcabil document istoric, căci ea ne oferă un tablou autentic

⁴ Maria Cioară, *Zona Etnografică Rădăuți*, Editura Sport-Turism, București, 1979, p. 70.

⁵ *Ibidem*.

⁶ Dr. Alexandru Rădulescu, *Mănăstirea Coșula, jud. Botoșani - scurt raport arheologic - 1976*, în „Forum Cultural”, anul V, nr. 3, septembrie 2005/18, Botoșani.

⁷ Angela Paveliuc-Olariu, *Arta populară în zona Botoșanilor - Ceramica Populară*, Muzeul Județean Botoșani, 1981, p. 12.

⁸ *Idem*, p. 16 (din Arhivele Statului Botoșani, Fond Prefectura Botoșani, dosar 18, p. 152).

⁹ Lessia Douthchenko, *L'Art Populaire Ukrainien*, Editions d'Art Aurora Leningrad, 1982, p. 13.

de utilitate și obiceiuri ale locuitorilor din Carpați”¹⁰.

Trebuie să precizăm că nu toți cercetătorii etnografi încadrează tipologic și dau numele de Kutý ceramicii la care ne-am referit, totuși, în toate studiile publicate sunt recunoscute în totalitate: influența bizantină, tehnica sgraffito, cromatica (verde, galben, brun), decorul complex și glazura (smaltul).

Pentru localizarea orașului care a dat numele unei ceramici atât de frumoase și unice din punct de vedere documentar, vom da în continuare câteva informații istorice: prima consemnare a așezării apare în 1469, drept sat aparținând lui Jan Odrowaz, Arhiepiscop al Lwow-ului și consilier personal al câtorva regi polonezi. Cu timpul, așezarea s-a dezvoltat și în 1715 Jan Potoki, Voievodul Kievului, a ridicat-o la statutul de oraș mare. Pe 1 mai 1782, orașul Kutý a fost confiscat de guvernul austriac, cauză care a dus la stagnarea dezvoltării sale, rămânând un orașel provincial, locuit în majoritate de negustori evrei și armeni. După căderea Puterilor Centrale, în 1918, orașul a fost pentru scurt timp sub controlul Republicii Ucrainei de vest. Totuși, curând a intrat în componența României, care l-a dat Poloniei. Orașul a devenit unul dintre principalele puncte de trecere între România și Polonia. Până în 20 septembrie 1939, orașul a fost apărat de armata polonă. După ce orașul a fost cucerit de URSS, zona a fost anexată Ucrainei sovietice. Din 1991, face parte din Ucraina.



Cu datele care ne-au stat la îndemână până în prezent, am conturat aria de răspândire a ceramicii tip Kutý (lăsând loc pentru continuarea cercetării), arie în care zona Botoșaniului este bine reprezentată, îndepărtând astfel definitiv suspiciunea că atelierele de olărit de aici au copiat ceramica altor centre. Pentru aceasta precizăm că fiecare din centrele menționate (în text) a preluat influența bizantină și a dezvoltat acest tip de ceramică în funcție de imaginea și creativitatea meșterilor locali.

Importantă este păstrarea acestui fel de olărit de valoare istorică și documentară, să fie lucrat în continuare, iar meșterii să fie ajutați pentru a duce mai departe ceramica de tip Kutý la Botoșani. În momentul de față, atelierul din Botoșani este condus de domnul Eugen Iacinschi, care a lucrat împreună cu mama sa, Sonia Iacinschi, de la care a preluat meșteșugul.

O parte din produsele realizate în atelierul de la Botoșani sunt disponibile și în micul nostru magazin online (www.invietraditia.ro). Vă invităm să le descoperiți.

Steliana Băltuță,
Muzeograf, Muzeul Județean Botoșani
(Material preluat din Arhiva „Învie tradiția” -
<https://www.invietraditia.ro/editorial/ceramica-tip-kuty-arie-de-raspandire/>)

¹⁰ *Ibidem*.