

Motivul spicului de grâu în icoane pe lemn și ouă încondeiate

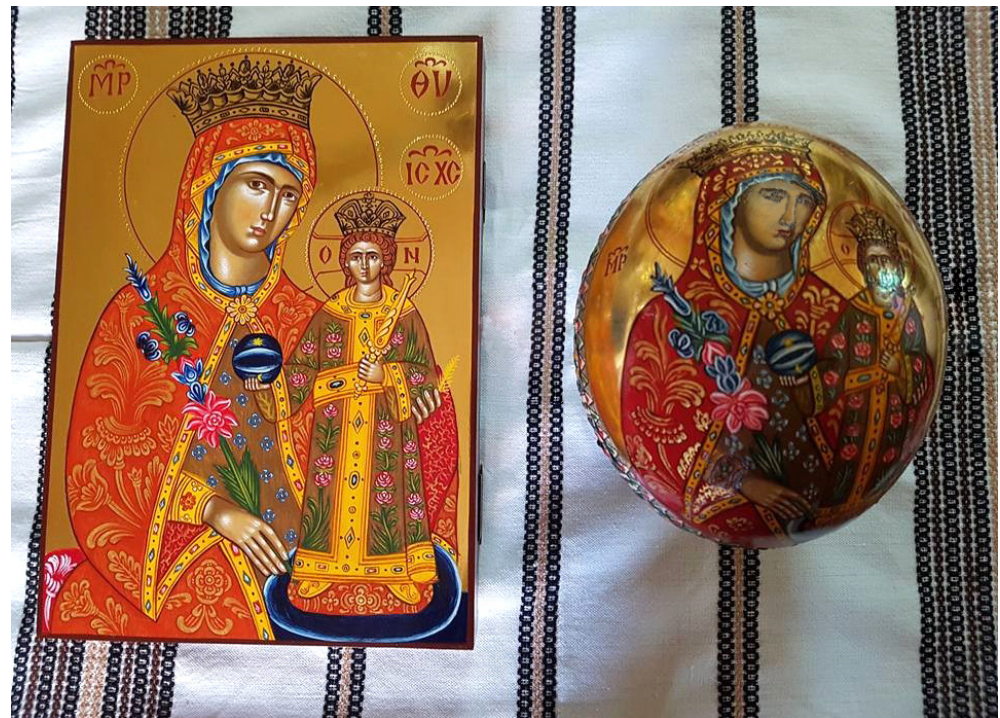
Grâul reprezintă un aliment binecuvântat de Dumnezeu. Spicul de grâu este un simbol al vieții veșnice și al belșugului fabulos. Simultan grâul este „hrana noastră cea de toate zilele” și sămânță. Spicul de grâu este un suport al lumii și o garanție a renașterii, ce cuprinde în sine o alegorie a verii mănoase și a belșugului ogoarelor secerate. Astfel, spicul de grâu este unul dintre cele mai frumoase și mai des întâlnite motive decorative ale ornamenticii tradiționale.

Simbolul spicului de grâu - un element viu de patrimoniu cultural imaterial românesc - este transpus pe obiecte tradiționale create de meșteșugari într-o manieră inventivă și originală, având funcția de a oferi o nuanță estetică necesităților cotidiene și recuzitei practicilor rituale.

Motivul spicului de grâu reflectă modul de viață și concepția despre lume a artiștilor populari care se inspiră din mediul înconjurător, care moștenesc acest simbol și-l stilizează în propria manieră și care-l transmit mai departe prin viu grai generațiilor următoare.

Spicul de grâu ornamează¹ în semn de prețuire - așa cum ați observat, probabil, în edițiile anterioare ale „Întâlnirilor de Tezaur” - nu doar straie tradiționale, covoare, ștergare, vase din lut, cruci de mână, pecetare, mobilier țărănesc, mărtișoare etc., ci, totodată, apare pictat în icoane țărănești și pe ouă de Paști.

Spre exemplu, artistul plastic din Rădăuți, Ovidiu Daniel Gălan pictează - în stil bizantin, cu pigmenți naturali și foiță



Maica Domnului Împărăteasa – iconar Ovidiu Gălan, Rădăuți, jud. Suceava.
Foto de A. Stănescu.

¹ Vezi opera științifică tributară tematicii grâului în cultura tradițională românească a lui T. Bănățeanu, N. Dunăre, Ar. Gorovei, D. Comșa, A. Doagă, E. Secoșan, P. Petrescu, G. Stoica, M. Bâtcă, A. Paveliuc Olariu, M. Bocșe, I. Moise, C. Mihăescu, G. Onoiu.



Spic pe grâu pe ouă roșii încondeiat de Ana Maria Zăbavă, Iași.
Foto de D. Dumitrașcu.



Spic de grâu pe „ouă muncite” de Iolanda Fejer, Brașov.
Foto de D. Dumitrașcu.



Spic de grâu pe ouă închistrite de Doina Moroșan din Suceava.
Foto de C. Mihăescu.

de aur de 22 k - icoane pe lemn de tei și pe coji de ouă de struț. Printre lucrările acestuia am observat și reprezentarea unică din iconografia ortodoxă a Maicii Domnului Împărăteasa de la Mănăstirea Marea Meteora din Grecia, cu coroniță și cu veșmânt roșu, cu flori în mâna dreaptă și un spic de grâu în mâna stângă. Spicul de grâu este, în acest caz, simbolul prescurii. Spicul de grâu reprezintă o punte între lumea văzută și cea nevăzută, unește cerescul și pământescul.

În rugăciuni Maica Domnului este asemuită cu un „spic de grâu copt și aurit, semănând în noi vlăstarele pocăinței² (Cd.6, lc.6) și cu „spic cu rod însutit crescut dintru moartea cea mucenicească”³ (Cd. 11, lc. 11). Auriul spicului de grâu copt sugerează lumina divină și ne arată dragostea și smerenia Preacuratei Maici Pururea Fecioară Maria.

În general, spicul de grâu este un simbol al dreptcredincioșilor, care-l au în inimă pe Iisus Hristos. Astfel, în logica simbolică a culturii populare românești, grâul încifrează în sine transformarea sufletelor întru Hristos asemenea boabelor de grâu sădite în pământ ce reînvie și rodesc veșnic. Astfel, pentru

² Acatistul Icoanei Dulcea Sărutare de la Mănăstirea Dobric (25 martie).

³ Acatistul Sfântului Efrem cel Nou pentru Nașterea de Prunci (5 mai).

români grâul nu ne este doar esență a vieții (hrană), ci înseamnă și sensul vieții, și anume rodirea prin moarte și mântuirea sufletelor neamului.

În practicile tradiționale ale românilor specifice Sărbătorii Paștelui, spicul de grâu este asociat, în general, cu ouăle încondeiate și, în particular, cu ouăle muncite bucovinene, ambele fiind simboluri ale Învierii Domnului Iisus Hristos.

Pe de o parte, oul este un arhetip fundamental al Începutului a toate și a tot și al Originii divine primordiale, al vieții veșnice și al regenerării cosmice. Mai mult decât atât, potrivit legendelor populare, prin analogie cu Jertfa de pe Cruce a Mântuitorului Iisus Hristos culoarea roșie a ouălor de Paști semnifică sângele Fiului lui Dumnezeu.

Pe de altă parte, spicul de grâu este o emblemă a renașterii vegetaționale și fertilității agrare. Credințe străvechi păstrate până în prezent în folclorul românilor asociază spicul de grâu cu un principiu masculin solar al rodniciei. Astfel, prin analogie cu omul, spicul de grâu este un simbol al regenerării spirituale, al primăverii sufletești, al tinereții, al speranței.

Apoi, esența spicului de grâu este sublimată de poetul național al românilor Mihai Eminescu: „Pe fruntea unei unde / Este un spic de grâu! /Și acel spic dus /De-un fluviu ce-a inundat

- Sunt eu..."⁴. De asemenea, identificarea omului cu spicul de grâu apare și în poezia „Vara” a lui Lucian Blaga, care echivalează fericirea bucolică rodul bogat al holdelor: „În soare spicele își țin la sân grăunțele ca niște prunci ce sug”.

Prin urmare, în ornamentica tradițională a ouălor de Paști, spicul de grâu de culoare galbenă pe fondul negru sau roșu reprezintă un motiv popular vegetal, ce amplifică la dimensiuni universale Jertfa pe Cruce și Învierea Mântuitorului Iisus Hristos. Astfel, spicul de grâu este un însemn al renașterii pe toate nivelele cosmice ale vieții, așa cum reiese, spre exemplu, din câmpurile decorative meșteșugite de artiști populari precum: Aurelia Ciuvercă și Doina Moroșan din Suceava, Ana Maria Zăbavă din Iași, Iolanda Fejer din Brașov etc⁵.

Motivul ornamental al spicului de grâu are rădăcini adânci în viața materială și spirituală a poporului român. Astfel, pictorii de ouă de Paști și de icoane, mai ales cei din centrele rurale și urbane din Nordul Moldovei și din Transilvania, ilustrează în creațiile lor tradiționale - deopotrivă sacre și decorative - profunzimea grâului ca simbol al darului divin al vieții, al hranei esențiale și primordiale. Rod bogat!

Bibliografie

Bănățeanu, T. și Focșa, M. (1963): *Ornamentul în arta populară românească*, Ed. Meridiane, București.

Anghelescu, Ș., Manolache, C. și Passima, L. (2014): *Cartea de grâu*, Ed. Martor MNȚR, București.

Ciubotaru, I. H. (2012): *Ouăle de Paști la români*, Ed. Presa Bună, Iași.

Dunăre, N. (1979): *Ornamentica tradițională comparată*, Ed. Meridiane, București.

Evseev, I. (1998): *Dicționar de simboluri și arhetipuri culturale*, Editura Amarcord, Timișoara.

Gareiga, Viorica (2013): *Ouăle încondeiate – simbol și tradiție*, Ed. MaterPrint, București.

Ghinoiu, Ion (1997): *Obiceiuri populare de peste an. Dicționar*, Editura Fundației Culturale Române, București.

⁴ Ioana Bot, Cătălin Cioabă (editori), *Eminescu. Versuri din Manuscrise* Editura Humanitas, București, 2015, p. 59.

⁵ Vezi alți meșteșugari ce încondeiază ouă și pictează icoane pe sticlă/pe lemn în baza de date a Institutului Național al Patrimoniului „Repertoriul Meșterilor și Practicilor Tradiționale”: repertoriulmesterilor.patrimoniul.ro



Ouă închistrite de Doina Moroșan din Suceava.
Foto de C. Mihăescu.

Gorovei, Artur (1937): *Ouăle de Paști – Studiu de folclor*, vol. XXX de *Studii și cercetări*, Ed. Academiei Române, București.

Mihăescu, Corina (2010): *Carte de învățătură (1): Ouăle de Paști din Oboga*, Ed. Tradiții Oltenie, Slatina.

Olteanu, A. (1998): *Metamorfozele sacralului. Dicționar de mitologie popular*, Editura Paideia, București.

Stoica, G. și Horșia, O. (2001): *Meșteșuguri artistice tradiționale*, Prefață de Paul Petrescu, Ed. Enciclopedica, București.

Taloș, Ion (2001): *Gândirea magico-religioasă la români. Dicționar*, Ed. Enciclopedică, București.

Văduva, O. (1996): *Paști spre sacru. Din etnologia alimentației tradiționale românești*, Ed. Enciclopedica, București.

Dr. Anamaria STĂNESCU
Consilier,

Patrimoniu Imaterial și Cultură Tradițională - INP