

Dumitru Noroce, o personalitate artistică remarcabilă a Argeșului. 60 de ani de la dispariția sa.

Valoros pictor, restaurator al picturilor bisericești, primul mozaicar român și sculptor al perioadei interbelice, Dumitru Noroce s-a născut la 21 septembrie 1880, la Bolboși, județul Gorj (comună formată din satele: Bălăcești, Bolboasa, Bolboși - reședință - Igiosu, Miclosu, Ohaba-Jiu, Valea, situată la 52,5 kilometri de Târgu Jiu), ca fiu mai mare al unei familii cu nouă copii, al căror destin a depins de el, la un moment dat și pentru o lungă perioadă de timp.

A învățat primele trei clase la școala satului de baștină, după care a urmat clasa a IV-a, la Târgu Jiu și, începând cu anul 1893, Liceul *Traian*, din Turnu Severin, unde a avut șansa de a-l întâlni și a-l avea profesor de desen pe Tit Liviu, un mare iubitor al marilor clasici ai picturii universale. Acest dascăl l-a influențat major prin pasiunea sa, pe care i-a transmis-o și talentatului său elev, Dumitru, odată cu determinarea de a munci continuu la perfecționarea talentului, concepție exprimată prin deviza „Credință, muncă, cinste, sacrificiu!”, care l-a însoțit întreaga viață și pe care o regăsim înscrisă în tabloul semicircular de la intrarea în casă.

Anul 1899 îi schimbă destinul artistic, decesul mamei sale și boala tatălui determinându-l să renunțe, pentru o vreme, la continuarea studiilor, până în anul 1903. A fost nevoit să revină acasă, devenind învățător în satele Prisăceua și, apoi, în Corăbiile, din Mehedinți, unde a avut șansa de a lucra alături de un talentat zugrav de biserici și de troițe (din păcate, numele acestuia nu a fost consemnat), de la care a învățat abc-ul picturii în fresco, principiile restaurării acestor lucrări, evaluarea posibilității de restaurare a unei picturi originale și evitarea, pe cât posibil, a refacerii integrale a unei fresce, care ar diminua originalitatea artistică a monumentului.

Zugravul a fost cel care l-a îndrumat să studieze erminiile picturii bizantine și să citească lucrări despre pictura religioasă, punându-i la dispoziție modesta sa bibliotecă. Tot el i-a transmis respectul pentru o pictură religioasă, realizată în tehnica fresco, cu atât mai valoroasă cu cât este restaurată fără intervenții personale, pentru a salva autenticitatea valorii istorice a acesteia.

În cei patru ani de activitate didactică în mediul rural, fascinat de calitățile artistice ale veșmintelor populare purtate de țărăncile locului, de varietatea ornamentală și cromatică a portului țărănesc, va realiza un *Album de motive populare*, care îi va servi ca sursă de inspirație pentru decorarea spațiilor libere de pictură, ale unor lăcașuri de cult, devenind, totodată, un pasionat colecționar de port popular și de numeroase alte piese etnografice, cu care își va îmbogăți design-ul interior al frumoasei sale locuințe din Curtea de Argeș.

În anul 1903, s-a înscris la *Școala Superioară de Arte Frumoase*, din București, la care a fost admis al treilea (au fost ani intenși de studiu, dar și de privațiuni materiale!) și unde îi va avea ca profesori pe G. D. Mirea și Ipolit Strâmbu/Strâmbescu (1871-1934, mehedințean de origine, format sub îndrumarea unora dintre cei mai valoroși profesori de pictură, la înalta școală: pe Theodor Aman și George D. Mirea). Ipolit Strâmbu era considerat un talentat autor de manuale de pedagogia picturii, desen și tehnica desenului, fiind, totodată, unul dintre membrii fondatori ai Societății „Tinerimea artistică” (alături de Ștefan Luchian, Constantin Artachino, Nicolae Vermont), patronată de Regina Maria, societate care avea în program salvarea și promovarea artei naționale.



Biserica Sfântul Nicolae (1812), din Gălbinași, jud. Călărași. Foto: <https://comunagalbinasi.webnode.page/biserica/biserica-galbinasi/>



Mănăstirea Govora, interior și exterior, crestinortodox.ro, imagini. Foto: <https://www.crestinortodox.ro/biserici-manastiri/mitropolia-olteniei/manastirea-govora-68221.html>

agrară și socială, Kalinderu a jucat un rol semnificativ în promovarea alpinismului și pentru o silvicultură modernă; a înființat stațiunea Bușteni și a creat propriul său muzeu de artă. Ioan Kalinderu a fost președinte al Academiei Române în perioada 1904-1907).¹

Apreciind calitățile artistice ale lui Dumitru Noroce, Kalinderu îi va solicita să execute copii după frescele de la Govora și de la Paraclisul Hurezu.



La insistențele administratorului Casei Bisericii, Petre Gârboviceanu, și datorită performanțelor sale remarcabile, Dumitru Noroce a fost recomandat și a beneficiat, în 1909, de o bursă de patru ani, pentru a studia pictura bizantină, în centre importante din Italia, în mod deosebit la Veneția și Ravenna.

¹ Wikipedia.org - Ioan Kalinderu; Octavian Ungureanu, *Pictorul Dumitru Noroce și ispitele muzelor*, în revista „Restituiri”, Editura Centrul Cultural Pitești, nr. 1-2/2007.

Constrâns de dificultăți financiare, se va angaja, încă de la începutul studenției, la *Biroul Arhitecturii de la Casa Bisericii*, unde va copia planuri și elemente de detaliu ale monumentelor care urmau a fi restaurate, activitate în care va fi coordonat de arhitectul T. Părvănescu.

A absolvit facultatea în 1907, cu media 10 și s-a angajat să colaboreze la executarea picturilor în frescă, stil bizantin, împreună cu profesorul Nicolae Bran, ale Bisericii „Sfântul Nicolae” din Gălbinași, județul Călărași - lăcaș care, din păcate, fiind afectat considerabil de cutremurul din 1977, a fost necesară repictarea integrală, în tempera, lucrare executată de Voicu Pascu în anii 1977-1980.

Activitatea sa va continua, fiind solicitat să lucreze la Mănăstirea Govora, unde se va ocupa cu spălarea și restaurarea frescei, activitate ultraspecializată, de mare dificultate, la care erau necesari pictori de excepție. Pictura murală a acestui monument arhitectonic medieval, considerat unul dintre cele mai vechi așezăminte monahale din Țara Românească, are o decorațiune murală rafinată, fiind realizată în stil brâncovenesc, de zugravi ai școlii de la Hurez, între anii 1711-1712.

Aici, l-a cunoscut pe Ioan Kalinderu, la momentul respectiv, acesta fiind Președintele Secției de Istorie a Academiei Române (I. K., 1840-1913, expert în Drept Roman, apropiat al regelui Carol I. În calitate de administrator al domeniilor coroanei, el și-a impus concepția de îmbunătățire a spațiului rural, creând ferme model și industria căminelor, promovând alfabetizarea și artele și încurajând antreprenoriatul. În afară de implicarea sa în activitatea

La Ravenna, fosta capitală a Imperiului Roman de Apus - unul dintre centrele puterii bizantine din Italia, de la sfârșitul secolului al VI-lea, până în anul 751 - au fost înălțate monumente împodobite cu decorații interioare fascinante, făcând din acest centru un punct de maxim interes pentru studierea artei bizantine. Aici, va cerceta *Basilica di San Vitale* (biserică romanică din secolul VI, unul dintre cele mai faimoase și importante lăcașuri de cult catolice din Ravenna, a cărei construcție a început în 532 și s-a încheiat în 547 - o capodoperă exemplară a artei romane orientale timpurii și imperiale, cu interior în stil bizantin) și *Basilica Sant'Apollinare Nuovo* (biserică romanică, din secolul al VI-lea, dedicată Sfântului Apollinaris, cu interior în stil bizantin, cu mozaicuri și cu chipul lui Iisus Pantocrator) - ambele monumente înscrise, din anul 1996, pe lista patrimoniului cultural mondial UNESCO.

După expirarea bursei, a plecat la Paris, pentru a se documenta la Muzeul Luvru și a studia, timp de patru luni, cu celebrul profesor Gabriel Millet (1867-1953), împreună cu care, apoi, a mers, pentru o jumătate de an, pe Muntele Athos, pentru a studia și lucra. Câteva cuvinte despre *Gabriel Millet*: „profesor de istoria creștinismului bizantin la Școala de Înalte Studii și, totodată, director al micului muzeu bizantin creat de d-sa pe lângă aceeași școală. Se bucură de o bună reputație în Franța, ca savant care cunoaște, poate mai bine decât oricare altul, monumentele creștine ale Orientului. Lucrările sale sunt deja numeroase. Ca membru al Școlii franceze din Atena,

îndemnat de fostul ei director, d-l Tb. Hamolie, d-l Millet s'a interesat și a studiat monumentele creștine, pe cari arheologii din trecut le disprețuiau, ba chiar le și dărau, spre a găsi sub ele urme de construcțiuni antice”².

După revenirea în țară, destinul lui profesional s-a îndreptat către un moment crucial: restaurarea *Bisericii Domnești din Curtea de Argeș*, primul monument religios de mare importanță, din Țara Românească, păstrat în formă originală, aparținând stilului arhitectonic clasic bizantin de „cruce greacă înscrisă”, în versiunea constantinopolitană, prevăzută cu trei abside la răsărit.

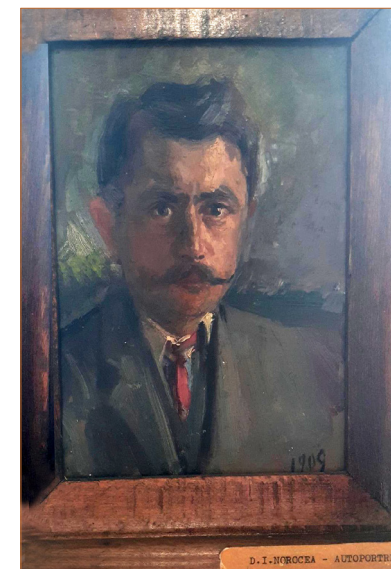
Se cuvin aici câteva informații edificatoare despre acest monument unic. Închinată Sfântului Nicolae, biserica domnească, conform opiniilor istorice academice, a fost ridicată în secolul al XIV-lea, pe ruinele unei biserici anterioare, din secolul al XIII-lea, ea fiind proiectată ca lăcaș de cult și de necropolă pentru o domnie independentă, de prestigiu. În secolul al XVII-lea, când a fost renovată, au fost adăugate, la ferestre, ancadramentele din piatră sculptată.

Remarcăm planul naosului, în care cei patru stâlpi centrali, ridicați la distanțe egale, în formă de pătrat, împart spațiul în trei nave inegale: cea mediană amplă și cele două laterale, înguste, prelungite la capăt, spre răsărit, cu câte o absidă. Frumusețea monumentului este întregită artistic de numeroase picturi în frescă (peste 300!),

² *Buletinul Comisiunii Monumentelor Istorice*, 1912, anul V, 038, Ion Kalinderu, *Gabriel Millet, Portraits byzantins*, <http://patrimoniu.gov.ro>.



Autorizația de pictor restaurator al picturilor monumentelor istorice, nr. 1, eliberată de Ministerul Cultelor și Artelor, în data de 3 iulie 1937, expusă în Expoziția de bază „Casa Noroce” - Curtea de Argeș. Foto: Filofteia Pally.



Autoportretul aflat în Expoziția de bază, din „Casa Noroce” - Curtea de Argeș. Foto: Filofteia Pally.

din epoca inițială, pe care specialiștii le consideră veritabile exemple de artă bizantină sud-est europeană, dar care nu a putut fi identificată ca aparținând unui curent/școală anume. Dintre aceste imagini, sunt remarcabile scena reprezentând-o pe Maica Domnului însărcinată și frescele dedicate unor momente din viața Sfintei Mucenițe Filoftea, ale cărei moaște au fost aduse aici, în anul 1396, unde au rămas până în 1894, când au fost așezate în Mănăstirea Argeșului.

Data fiind semnificația monumentului bizantin, precum și starea lui avansată de degradare, arhitecții Grigore Cerchez și Nicolae Ghica Budești, responsabili ai operațiunii de consolidare a monumentului ecleziastic, au solicitat Comisiunii Monumentelor Istorice să îl angajeze pe restauratorul și pictorul Dumitru Noroce, în vederea curățării și restaurării picturii murale, grav afectate de „trecerea vremii și de lipsa de înțelegere a oamenilor”, așa cum remarca, cu amărăciune, cărturarul Nicolae Iorga.

Cei doi arhitecți apreciau că Noroce a dobândit și demonstrat o „desăvârșită cunoaștere a picturii bizantine”, studiile sale înalte, făcute în Italia, la Paris și la Muntele Athos, perfecționându-i deplin tehnica restaurării vechilor fresce.

Angajarea acestuia urma să se facă, însă, doar după ce va da o probă demonstrativă, care să argumenteze știința practică dobândită. Arhitectul Grigore Cerchez sau *Cherchez, Cerkez* (Gr. Cerchez, 5 octombrie 1850, Oșești, Vaslui - 14 mai 1927, București), a fost inginer civil, profesor și arhitect român, primar interimar al Bucureștiului și inginer-șef al orașului București. S-a remarcat ca adept al curentului istorist, proiectând clădiri de inspirație neobrancovenească, dar și neogotică. Pregătirea științifică a dobândit-o la École Centrale des Arts et Manufactures, de la Paris. Dintre clădirile proiectate de acesta, menționăm câteva: o aripă a Palatului Cotroceni (Marele Salon de Recepție, reamenajat între 1925-1926); Banca Națională a României, Filiala Brăila (1886); Palatul Institutului de Arhitectură „Ion Mincu”, București (1912-1927); Castelul Cantacuzino din Bușteni (1911); Fațada Muzeului Național de Istorie Naturală „Grigore Antipa”, între anii 1904-1908). Acesta a propus Comisiunii Monumentelor Istorice să încredințeze lucrarea pictorului Dumitru Noroce, după

o restaurare demonstrativă a picturii mai noi a amvonului, pe o frescă mai târzie, pentru ca apoi să se ia o hotărâre definitivă, după ce proba va fi avizată de o comisie exigentă, din care să facă parte și pictorul vienez Johann Viertelberger (care, în anii 1906-1909, „curățase de fum și împrăștiase pictura interioară a Bisericii mănăstirii «Sfântul Ioan cel Nou», din Suceava, construită în perioada anilor 1514-1522”)³.

Este de presupus că proba a fost executată ireproșabil, dat fiind faptul că, în ședința din 5 mai 1914, Comisiunea Monumentelor Istorice a aprobat solicitarea pictorului brăilean Arthur Garguromin Verona (1866-1946) de a-l avea alături pe Dumitru Noroce, la executarea picturii murale a fostei Catedrale mitropolitane din Târgoviște.



Arhiepiscopia Târgoviște, exterior și interior. Foto: www.arhiepiscopiatargovistei.ro, catedrala mitropolitană.

În 19 mai 1914, arhitecții responsabili cu consolidarea Bisericii *Sfântul Nicolae Domnesc* - Curtea de Argeș, Grigore Cerchez și Ghica Budești, revin cu propunerea, considerând urgentă și vitală angajarea imediată a pictorului Dumitru Noroce, cu un salariu lunar de 500 de lei, pentru curățarea și restaurarea frescelor acestui emblematic monument bizantin, argumentând că acesta este unul dintre cei mai competenți restauratori ai țării. Se preciza ca fiind necesară asigurarea materialelor utilizate în procesul de restaurare, sarcină care să revină Comisiunii,

³ Gârjoabă, Ion Aurel (2011). Ion C. Hiru, *Celebrități din negura uitării*, vol II, Pitești, 2011.

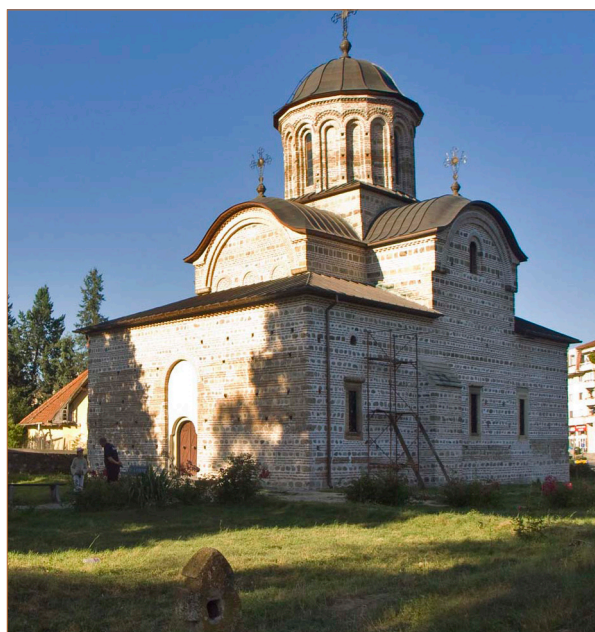
artistul având obligația de a raporta lunar despre stadiul lucrărilor executate.

Lucrările de restaurare au relevat o uimitoare sinteză a picturii religioase din acest monument, prin activitatea minuțioasă și competentă a restauratorului identificându-se trei straturi artistice și cronologice ale frescelor domnești: fresca originală, din secolul al XIV-lea, cea din secolul al XVIII-lea, a zugravului Radu sin Mihail, din Târgoviște, și cea din secolul al XIX-lea, a zugravului Pantelimon.

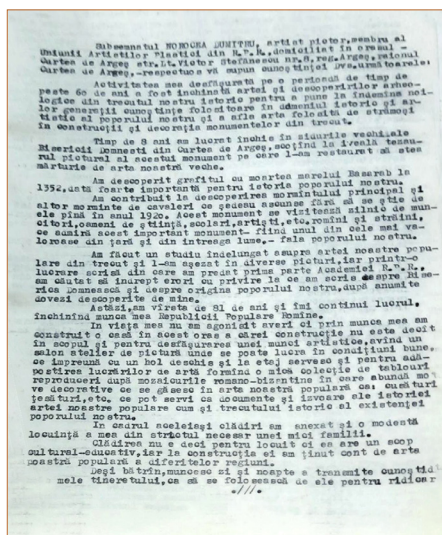
Biserica Domnească Sfântul Nicolae, din Curtea de Argeș, ctitoria lui Basarab I (1310-1352), a fost edificată în anul 1352 în cadrul reședinței voievodale din secolul al XIII-lea. Biserica, monument în cruce greacă înscrisă, de tip

complex, este unul dintre cele mai reprezentative edificii ale arhitecturii românești medievale, fiind cea mai veche ctitorie voievodală din Țara Românească. Picturile murale interioare, deosebit de valoroase, au fost realizate între anii 1364-1369. Biserica este inclusă pe lista monumentelor istorice: cod LMI AG-II-m-A-13647.01 și în Lista Indicativă UNESCO.

Dată fiind complexitatea frescelor, Comisiunea Monumentelor Istorice a decis, în 1916, repartizarea a doi tineri talentați, absolvenți specialiști în arta bizantină, ai Școlii de Arte Frumoase, din București, respectiv pictorii I. Mihail și Gh. Teodorescu, pentru a-l ajuta pe Dumitru Norocea, urgentându-se, astfel, restaurarea ansamblului pictural de la Biserica Domnească.



Biserica Domnească Sfântul Nicolae din Curtea de Argeș. Foto: Wikipedia.org. wiki.biserica_domnească.



Adresa lui D. Norocea, în care vorbește despre descoperirea mențiunii anului de deces al lui Neagoe Basarab, anul 6860 (1352). Document din Arhiva Dumitru Norocea, Muzeul Municipal Curtea de Argeș. Foto: Filofteia Pally.

Fresce din Biserica Domnească din Curtea de Argeș. Foto: Wikipedia. Org.wiki.biserica_domnească.

O descoperire crucială a pictorului Dumitru Noroceea a constituit-o, în 12 septembrie 1920, inscripția în limba slavonă, de pe peretele interior nordic al naosului, sgraffitată pe mortar: „În anul 6860 [1352], la Câmpulung, s-a stins marele Basarab voievod”, confirmându-se, astfel, edificarea monumentului în perioada de mijloc a veacului al XIV-lea.

Fiind foarte apreciat pentru competența lui, demonstrată prin pregătirea practică și prin lucrări de elită, Dumitru Noroceea era solicitat în expertize privind confirmarea sau infirmarea unor ipoteze privind vechimea valoroaselor fresce medievale; însuși Nicolae Iorga apelase, în octombrie 1915, rugându-l să-i trimită „însemnele chipurilor” lui Basarab I „de la intrarea bisericii și al celui îngenunchat (Radu Negru Vodă) de pe stâlpii din fața altarului”, pentru susținerea unei comunicări la Academia Română.

Pentru restaurarea ireproșabilă a frescelor *Bisericii Domnești* din Curtea de Argeș, lui Dumitru Noroceea i s-a conferit, prin Decretul regal nr. 60063, din 2 decembrie 1922, Ordinul „Coroana României” în grad de cavaler - cea mai înaltă distincție a vremii, care se putea acorda unui civil sau militar (înființată de regele Carol I, în 14 martie 1881).

La 10 februarie 1923, Regele Ferdinand I-ul, *din grația lui Dumnezeu și voința națională, Rege al României*, îi acordă Medalia *Bene Merenti*, *clasa I*, cu numărul 485 (ordin înființat în 1876, de Carol I, pentru a răsplăti meritele din domeniul

artelor, științelor, literaturii, industriei, agriculturii), recunoscându-i-se, încă o dată, meritele excepționale. Acestor aprecieri li se adaugă numeroase opinii laudative ale personalităților vremii, dintre care, îi menționăm pe marii istorici Nicolae Iorga și Dimitrie Onciul.



Ordinul „Coroana României” în grad de cavaler, cea mai înaltă distincție, care i-a fost acordată lui Dumitru Noroceea, pentru restaurarea picturii interioare a Bisericii Domnești Sfântul Nicolae.
Foto: wikipedia.org.wiki coroana_româniei

Bogata carieră a pictorului Dumitru Noroceea îl consacră într-un vast peisaj artistic al monumentelor eclesiastice din țară: restaurarea picturilor de la mănăstirile și bisericile: Govora (1908), Hurezi (1908), Hârlău (1911, 1926-1929, 1931-1932, 1939, 1954), Tismana (1922), Cozia, Mitropolia din Târgoviște (1914), *Stavropoleos* din București (1908-1911), Biserica din Oiești-Ungureni, Argeș (1928), Biserica *Sfinții Îngeri* din Curtea de Argeș (1930), Biserica *Madona Dudu* din Craiova (1938-1942), Biserica Domnească - Curtea de Argeș (1914-1928), Sala Manole, din Palatul Episcopal al Mănăstirii Argeș (1936), Măgureni-Prahova (1925), pictura Catedralei de la Alba Iulia (ale cărei lucrări au fost începute la 28 martie 1921 și au fost finalizate la mijlocul lunii septembrie 1922, la 8 octombrie având loc sfințirea și primirea hramului *Sfinților Arhangheli Mihail și Gavriil*, în memoria primului întregitor al românilor), alături de pictorul argeșean Costin Petrescu. El a executat primele icoane în mozaic, atât la Catedrală, cât și la Patriarhia Română, a pictat catedrala și celebra *Sală a Unirii* din Alba Iulia⁴.

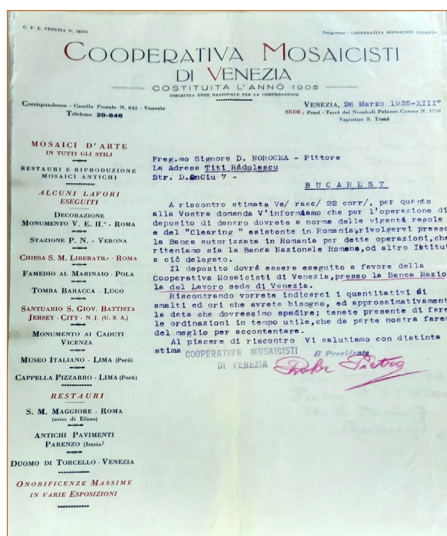
⁴ Ro.Wikipedia.org.wiki. Dumitru_Norocea



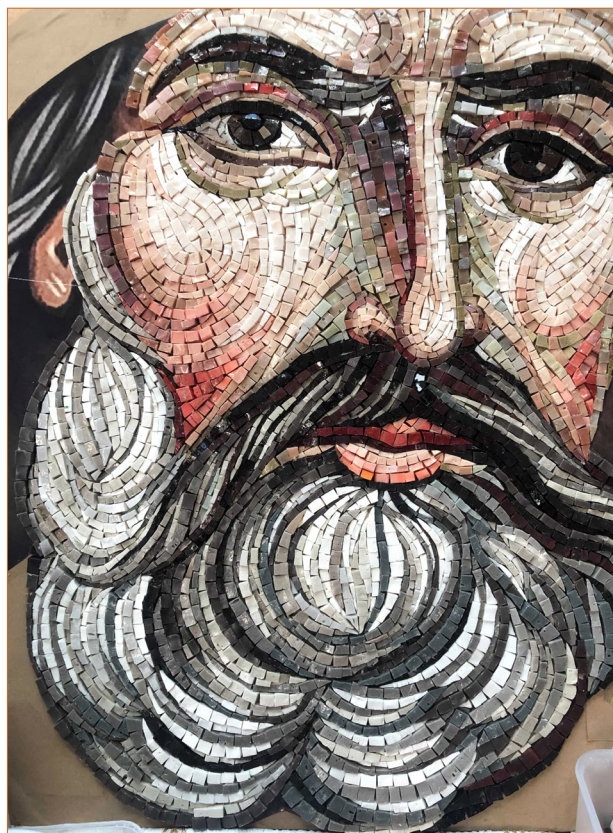
Medalia „Bene Merenti”, acordată lui Dumitru Noroceea în 10 februarie 1923, de Regele Ferdinand I. Piesă prezentă în Expoziția de bază, din „Casa Noroceea”. Foto: Filofteia Pally.

În rândul frescelor, cele mai reprezentative realizări sunt considerate a fi cele de la Catedrala *Sfinții Împărați Constantin și Elena* din Bălți (1933-1934), Biserica *Stavropoleos* din București (1908-1911), Biserica din Oiești-Ungureni (Argeș) - 1928, Biserica *Sfinții Îngeri* - Curtea de Argeș (1930) și Biserica *Madona Dudu* din Craiova (1938-1942)⁵.

Subliniem că Dumitru Noroce, primul artist modern specializat în mozaicuri din România, a lăsat valoroase mărturii ale acestei arte în câteva monumente importante: Catedrala din Alba Iulia, Catedrala din Sulina (1932-1937), la Patriarhia Română și la fostul Muzeu de Artă - Ploiești, astăzi, dărămat.



Arhiva Dumitru Noroce, Muzeul Municipal Curtea de Argeș. Foto: Filofteia Pally.



Mozaic din Catedrala Alba Iulia. Foto: basilica.ro.

În vecinătatea Bisericii Domnești, la aproximativ 200 de metri distanță, pe strada *Victor Ștefănescu nr. 8*, Pictorul Dumitru Noroce, îndrăgostit de orașul regal și monumentele sale, și-a construit, între anii 1914-1924, o impresionantă casă, inspirată din stilul neoromânesc, conceptul - un amestec de culă gorjenească cu elemente postbrâncovenești - fiind elaborat de pictor, în colaborare cu arhitectul Grigore Cerchez, din combinația eclectică rezultând o locuință

boierească, perfect integrată în peisajul argeșean.

Se impun câteva precizări legate de acest stil. Numită și *arhitectură neobrâncovenească* sau *baroc brâncovenească*, acesta a apărut la sfârșitul secolului al XIX-lea, în cadrul curentului *Art Nouveau românesc*, inițiatorii lui fiind arhitecții Ion Mincu (1852-1912) și Ion N. Socolescu (1856-1924), grație cărora acesta s-a dezvoltat vertiginos, atingând apogeul în perioada interbelică⁶, când s-au construit numeroase case, biserici, edificii publice, atât în București, cât și în întreaga țară. În galeria arhitecților care le-au urmat, cu profesionalism și talent, celor doi, trebuie menționați Grigore Cerchez, Cristofi Cerchez, Petre Antonescu, Nicolae Ghica-Budești, la fel de atașați nobilului îndemn rostit, la 1870, de Alexandru Odobescu: „*Studiați rămășițele - oricât ar fi de mărunte - ale producțiunii artistice din trecut și faceți dintr-însele sorginta unei arte mărețe (...) nu pierdeți nici o ocazie de-a vă folosi de elementele artistice ce vă prezintă monumentele românești rămase din vechime; dar prefaceți-le, schimbați-le, dezvoltați-le...*”⁷.

⁶ Paul Constantin (1977), *Mică Enciclopedie de Arhitectură, Arte Decorative și Aplicate Moderne*, Editura Științifică și Enciclopedică, 1977, p. 109.

⁷ https://ro.wikipedia.org/Arhitectura_neoromânească.

⁵ *Ibidem*.

Din Baza de date *Muzee și colecții din România INP (CIMEC)*, aflăm următoarele informații despre vila Noroceă, din Curtea de Argeș: „Denumire: Casa Dumitru Noroceă - Secția de Etnografie și Artă Populară a Muzeului Municipal Curtea de Argeș; În cadrul Muzeului Municipal Curtea de Argeș; Domeniu: Etnografie; Secții: Etnografie; Descriere: Casa a aparținut lui D. I. Noroceă, pictor restaurator al Bisericii Domnești și a fost cumpărată/primită prin donație de Primăria Curtea de Argeș, în 1972, de la soția lui Dumitru Noroceă”⁸. Casa este monument istoric, cu cod LMI AG-II-m-B-13656, situată în Curtea de Argeș, strada Victor Ștefănescu nr. 8.

În interior sunt expuse:

1. Colecția de artă, formată, în principal, din tablouri de dimensiuni mari și medii, realizate între anii 1920-1938 de pictorul Dumitru Noroceă, tablouri preponderent înrămate, executate în ulei pe pânză, prinsă pe șasiu, ilustrând un talent complex, exprimat cu har, într-o mare varietate de creație, dintre care amintim: *Răscala de la 1907, Vara, Cortegiul regilor magi, Casa Noroceă, portrete ale membrilor familiei, autoportrete*.

2. Colecția de artă populară și etnografie, formată din piese de tezaur - ulcioare de nuntă, chiupuri cu brâne alveolare, cu smalt verde, specifice centrului ceramic „de curte”, Curtea de Argeș; costume populare de Argeș și Muscel, prosoape, țesături de interior, demonstrând fidelitatea admirației față de tradițiile românești, dobândită de pictor încă din copilărie.



Costume populare din Argeș, aparținând colecției personale a artistului, expuse în interiorul Expoziției de bază, „Casa Noroceă”.
Foto: Filofteia Pally.

⁸ CIMEC.ro, ghidulmuzeelor.cimec.ro.

Pe pereți, sunt expuse tablouri de autor, reprezentând replici pe pânză (imitație de mozaic) ale celebrelor scene: Împăratul Iustinian cu suita, Împărăteasa Teodora cu suita, din Bazilica San Vitale de la Ravenna. Picturi aparținând lui Dumitru Noroce, reprezentând copii după mozaicuri din San Vitale, expuse în „Casa Noroce”, Curtea de Argeș.



Picturi aparținând lui Dumitru Noroce, reprezentând copii după mozaicuri din San Vitale, Ravenna, expuse în „Casa Noroce”, Curtea de Argeș. Foto: Filofteia Pally.

La intrarea în casă, este pictată, în frescă, originală, compoziție în semicerc, în care autorul este înconjurat de cele trei grații - tinere țărănci înveșmântate în impresionante costume gorjenești - o veritabilă metaforă a originii harului său, născut din rădăcina Gorjului brâncușian.





Tot deasupra ușii de la intrare, este un mozaic ce îl înfățișează pe prorocul Moise. Este unicul mozaic care împodobește casa memorială, din colecția celor 219 obiecte de artă, realizate de către Dumitru Noroce, între anii 1920-1938.



Medalion sculptat pe uși de Dumitru Noroce, „Casa Noroce”.
Foto: Filofteia Pally.

Ușile casei, decorate cu motive arabo-persane, sunt opera aceluiași artist care și-a gândit cu măiestrie spațiul de existență și de creație. Feroneria ușilor și ferestrelor, păstrată în bună parte, este din bronz vienez, ca și parchetul, despre care documente de arhivă confirmă aceeași origine austriacă.



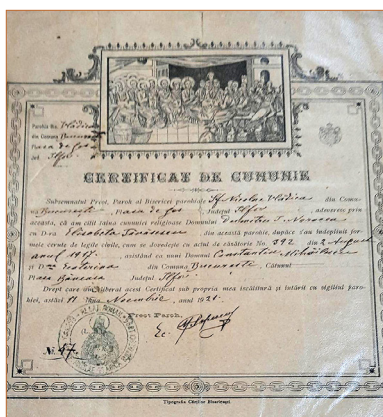
Interior - Sala cu luminator, în care sunt expuse tablouri de autor, „Casa Noroce”. Foto: Filofteia Pally.

La etaj, Sala cu luminator natural este ambientul de atelier al maestrului, dar și cel de primire al oaspeților săi, dintre care trebuie menționați regele Carol al II-lea și prim-miniștrii timpului, Ion Gheorghe Duca și Armand Călinescu.

Soba este din porțelan francez, *stil Napoleon al III-lea*, iar șemineul are stâlpi din calcar de Albești. Spațiul cu luminator, unic în Curtea de Argeș și în întreaga Muntenie, este conceput după moda măștrilor săi italieni.

Tablourile semnate de Dumitru Noroce, abordând o tematică compozițională diversă - peisaje, portrete, compoziții alegorice sau clasice, natură moartă, studii - se integrează, după opinia criticilor de artă, stilului *post-impresionist*, tehnicile preferate fiind uleiul pe pânză sau pe panou, pastelul pe carton sau pe piele de căprioară, acuarelă, tempera pe diverse suporturi, grafică (desen).

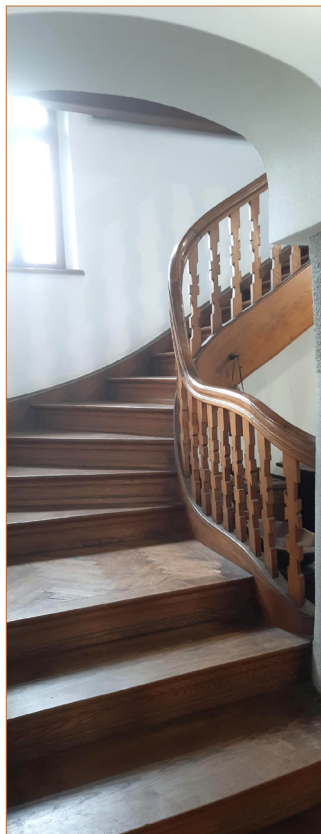
Din anul 1913, a fost căsătorit cu Elisabeta, căreia i se spunea Eliza - o tânără foarte frumoasă (în 1907, a fost aleasă Miss București), care a fost învățătoare. Aceasta provenea din familia Năstăsescu, tatăl ei fiind un modest negustor de pește din București. Cei doi soți nu au avut copii, dar, se pare, artistul a avut un fiu nelegitim, Andrei Vasile Rădulescu, pe care, deși nu l-a recunoscut oficial, îl ținea aproape, fotografiindu-se și pictându-se alături de el (informații din ghidaj expozițional).



Documente personale ale lui Dumitru Noroccea, expuse în casa memorială din Curtea de Argeș. Foto: Filofteia Pally.



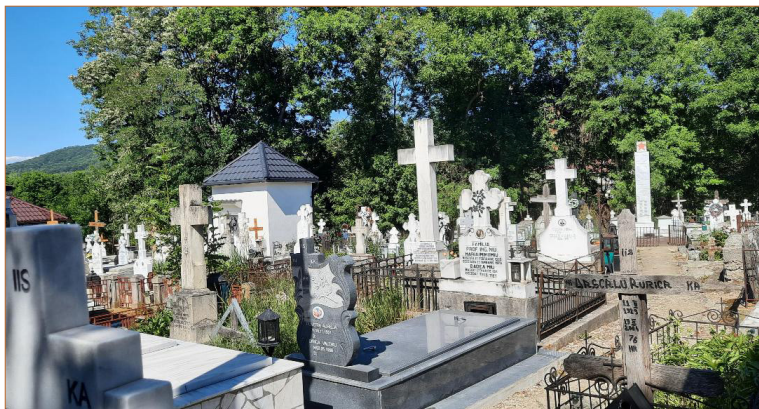
Arhitectura Casei Noroceă, Curtea de Argeș.



Scara interioară și Prispă de la etaj, din „Casa Noroceă”, Curtea de Argeș. Foto: Filofteia Pally.

În această casă, la 1 iunie 1964, la vârsta de 84 de ani, Dumitru Noroceă s-a stins, osemintele sale fiind înhumate într-un modest mormânt, din vechiul cimitir al orașului Curtea de Argeș.

Dr. Filofteia Pally



Cimitirul vechi din Curtea de Argeș, locul de veci al Familiei Noroce, același cimitir în care își află somnul de veci și primul-ministrul Armand Călinescu. Foto: Filofteia Pally.

Bibliografie selectivă:

- Ștefan Catone, Neculae Șerbănescu, Bedivan Dumitrașcu, *România - Decorații 1859-1991*, Editura Cover, București, 1992.
- Grigore Constantinescu, *Argeșul monumental*. Enciclopedie patrimonială, Pitești, 2011.
- Grigore Constantinescu, *Argeșul artistic - evocări biografice*, Editura Alean, Pitești, 2015.
- Ion Aurel Gârjoabă, Dumitru Noroce, în Ion C. Hiru, *Celebrități din negura uitării*, vol. II, Pitești, 2011.
- Nicolae Moiescu, *Restauratori ai Bisericii Domnești de la Curtea de Argeș - Dumitru Noroce*, în „Studii și comunicări. Muzeul Curtea de Argeș”, vol. III, 1990.
- Octavian Ungureanu, Însemnări dintr-o expoziție, în „Gazeta Gorjului”, 19 iulie 1986.
- Octavian Ungureanu, *Pictorul Dumitru Noroce și ispitele muzelor*, în revista „Restituiri”, Editura Centrul Cultural Pitești, nr. 1-2/2007.
- Ghidaj tur muzeu.
- Referințe de pe internet, menționate pe parcursul studiului.