

Elemente definitorii în arhitectura religioasă a Moldovei din secolul al XVII-lea

Introducere

În Moldova, arhitectura bisericească a avut o dezvoltare proprie, deosebită de cea din Țara Românească sau Transilvania. Ea are la bază elementul autohton, adică arta meșteșugarilor locali, concretizată în vechile și modeste biserici din lemn, care le-au precedat pe cele de piatră și zid. Peste acestea s-au adăugat influențe străine, dintre care cea fundamentală pentru formarea stilului moldovenesc este cea bizantină, manifestată în planul predominant al bisericilor (treflat sau drept) și în împărțirea lor, în sistemul de acoperire prin bolți și în multe din elementele decorului exterior.

Se poate realiza o etapizare din punct de vedere stilistic a realizărilor arhitecturale din domeniul religios în Moldova astfel:

1. Cele mai vechi biserici moldovene de zid¹ sunt din epoca întemeierii Moldovei (mijlocul secolului XIV): Sf. Nicolae din Rădăuți (probabil ctitorie a lui Bogdan Întemeietorul, din 1359) și Sfânta Treime din Siret, probabil ctitoria lui Lațcu Vodă (restaurată).

2. Epoca lui Ștefan cel Mare (a doua jumătate a secolului XV și începutul secolului XVI) aduce, cu aproape un secol mai devreme decât în Țara Românească, maturizarea și încheierea unui stil de artă constructivă propriu și original: stilul moldovenesc, care se distinge prin caractere specifice bisericilor moldovenești, ca de ex., sistemul moldovenesc al supraînălțării bolților (turlor) în interior prin suprapunerea arcelor încrucișate (în diagonală) și prin bazele stelate de la exterior sau bogatul decor exterior al fațadelor, obținut prin utilizarea inteligentă a materialelor de construcție: piatra (brută și de talie), cărămida (simplă sau smălțuită) și uneori ceramica.

3. Dezvoltarea artistică din epoca lui Ștefan se continuă în tot cursul secolului XVI, atingând apogeul sub Petru Rareș, când stilul moldovenesc evoluează, realizându-se un nou tip de biserici la care se generalizează gropnița de la Neamț și se adaugă tainița (ascunzătoarea sau camera tezaurului) de deasupra ei. Elementul nou și caracteristic al bisericilor lui Petru Rareș este pridvorul deschis, adăugat la fațada de vest, și minunata

pictură exterioară, care înlocuiește decorul sculptural al fațadelor. Întâlnim biserici ca: Probota (1530), Humor (1530), Moldovița (1532), Sf. Dumitru din Suceava (1534, cu pridvor închis), Sucevița (ctitoria Movileștilor 1582-1584) ș.a.

4. De la sfârșitul secolului XVI, începe decadența stilului moldovenesc în arhitectură, prin alterarea lui cu influențe noi, venite mai întâi din Țara Românească. Biserici zidite de aici înainte ca: Galata (ctitoria lui Petru Șchiopul, 1584), Aroneanu (1594 din Iași), Secu (1602), Barnovschi din Iași (1624), Adormirea din Ițcani ș.a. înlocuiesc zidul despărțitor dintre gropniță (pronaos) și naos cu o triplă arcadă sprijinită pe doi stâlpi, măresc numărul ferestrelor din naos și altar, măresc pridvorul în sensul lățimii bisericii (ca la biserica lui Neagoe din Argeș) și schimbă decorul moldovenesc al fațadelor cu motive ornamentale muntenești (brâu median, arcade oarbe, firide dreptunghiulare și rotunde etc).

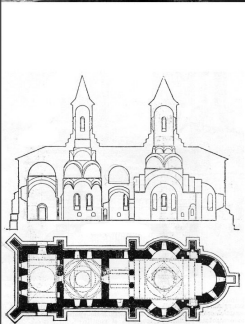
După creațiile mai puțin importante din a doua jumătate a secolului XVI (ca Bistrița și Slatina lui Alexandru Lăpușneanu, 1554 și 1561), arta arhitectonică a Moldovei își trăiește ultima ei epocă de înflorire în sec. XVII, când creează monumente cu o puternică influență orientală, de origine caucaziană și arabă, venită prin Rusia și concretizată în superbul decor sculptural de piatră de la Dragomirna (ctitoria mitropolitului Anastasie Crimca din 1609) și mai ales de la Sf. Trei Ierarhi din Iași (ctitoria lui Vasile Lupu din 1639), Barnova din Iași (1626-1629), Cetățuia (ctitoria lui Ioan Duca Vodă din 1672) ș.a.

Unicatele secolului al XVII-lea

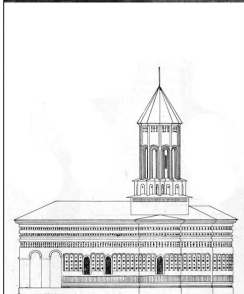
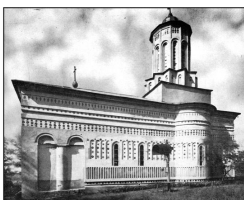
Caracteristicile generale ale bisericilor din epoca lui Ștefan cel Mare se păstrează și în secolul al XVII-lea. Cu toate acestea, trebuie observat că odată cu zidirea bisericii Mănăstirii Galata (1583), forme ale bisericilor din Țara Românească pătrund și sunt asimilate în Moldova. Se alcătuieste astfel o nouă sinteză care va ființa alături de mai vechile modele moldovenești.

Caracteristicile nou asimilate vor fi: dispariția zidului dintre spațiul premergător naosului (gropniță sau pronaos) și naos și înlocuirea lui cu o arcatură care se sprijină pe doi stâlpi liberi și doi angajați în pereții laterali

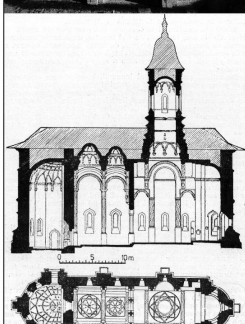
¹ Conform Gheorghe Balș în *Bisericile și mănăstirile moldovenești din veacurile al XVII-lea și al XVIII-lea*, București, Editura Meridiane, 1933.



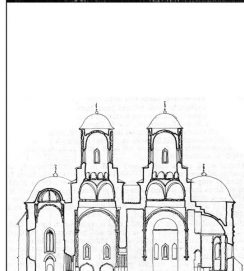
BISERICA MANASTIRII GALATA, IASI / 1584
CTITOR PETRU SCHIOPUL



BISERICA SF. NICOLAE ARONEANU / 1594
CTITOR ARON VODA



BISERICA MANASTIRII DRAGOMIRNA
ANTE 1609, CTITOR ANASTASIE CRIMCA



BISERICA MANASTIRII TREI IERARHI / 1639
VASILE LUPU

Sursă imagine: Brătuleanu, Anca, Nicolae, Lascu, *Arhitectura Tradițională în România*, Note de curs, UAUM, București, 2006.

MOLDOVA / SECOLUL AL XVII-LEA

ai bisericii; apariția unei turle peste pronaos; iluminarea celor trei abside ale naosului prin câte trei goluri de ferestre etc.

Chiar dacă asimilate la Galata cu oarecare stângăcie, aceste caracteristici se vor regăsi - fie împreună, fie parte dintre ele - în construcția unor biserici ale veacului al XVII-lea, care sunt în același timp semnificative pentru păstrarea unor elemente tradiționale. În fapt, împrumuturile de la sud de Carpați nu vor schimba decât arareori caracterul „moldovenesc” al bisericilor în compoziția cărora vor fi preluate.

În secolul XVII, bisericile încep să prezinte un puternic caracter propriu, având numeroase particularități și fiind extrem de diferite unele de altele. Aceste particularități sunt grefate tot pe scheletul tradițional obținut prin căutări, cristalizări și rafinări întâmplătoare în secolele anterioare. Ele demonstrează permeabilitatea Moldovei la influențe variate și lipsă de reticență în utilizarea de elemente noi, în general de import. Sunt unicate ce pornesc de la tradiție, influențele exterioare ajungând filtrat în alcătuirea lor. Exemple de biserici unicate din Moldova:

Biserica Mănăstirii Dragomirna, Mitocu Dragomirnei - 1609: planul bisericii pleacă de la formule structurale moldovenești având o boltă cu arce încrucișate și piezișe care sunt de fapt nervuri. Fațada este împărțită în două și prezintă o suprapunere la cornișă a unor arcaturi de factură lombardă, asemănătoare ocnițelor neînchise.

Biserica 3 Ierarhi, Iași - 1639: preia elemente de sinteză de la Galata. Exteriorul este îmbrăcat într-un decor mărunț de inspirație orientală, ceea ce schimbă total percepția asupra volumului. Prezintă de asemenea două turle, una deasupra naosului și alta peste pronaos care sunt de aceeași dimensiuni și de acoperiri similare.

Biserica Golia, Iași - 1650: pune în aplicare formula clasică pridvor, pronaos, gropniță, naos, altar pe plan trilobat cu abside săpate în grosimea zidului și decorată în stil renascentist. Pronaosul și naosul sunt identice ca dimensiuni și procedee de boltire. Prezintă două turle rezemate pe trei registre de trompe de tipul „cocoșnicelor”. Ansamblul are tentă renascentistă și barocă cu coloane angajate clasice la ancadramentele ferestrelor.

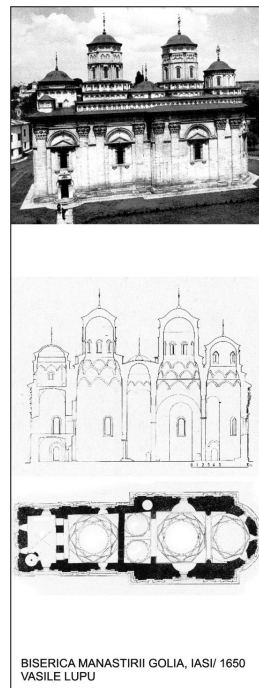
Arhitectura ansamblurilor mănăstirești

Un capitol aparte din arhitectura Moldovei îl constituie mănăstirile. Locuri de desfășurare a vieții monahale de tradiție bizantină, ele au fost în același timp gândite și realizate ca puncte de apărare și refugiu în vremuri de restriște. Ridicate în secolele XV-XVII, mănăstirile de la Neamț, Putna, Bistrița, Secu, Probota, Galata, Sucevița, Moldovița, Slatina, Solca, Cetățuia, Dragomirna își înalță și azi puternicele ziduri cu turnuri semețe, ca de cetate. La adăpostul lor, călugări caligrafi, întocmitori de cronici, miniaturişti, zugravi de biserici și pictori de icoane, mai târziu tipografi, au creat opere de valoare, expresie a originalei culturi românești.

Făcând parte, alături de cetăți - încă din perioada începuturilor statale, dar mai ales din vremea lui Ștefan cel Mare - din rețeaua de construcții destinate apărării, mănăstirile moldovenești sunt ansambluri a căror organizare este strâns legată de potențialul defensiv.

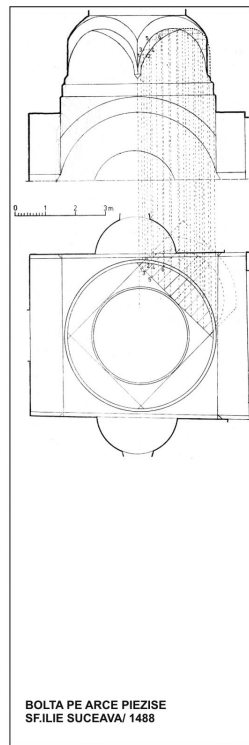
Programul mănăstiresc este prezent pe tot parcursul sec. XIV-XVIII, cele mai reprezentative și bine păstrate (unele restaurate în anii '60-'70 ai secolului XX) sunt însă mănăstirile ridicate în secolul al XVII-lea. Cu unele excepții, în care amplasamentul este ales pe o înălțime mai greu accesibilă, mănăstirile moldovenești sunt așezate pe un teren plat, astfel încât incinta de zid să poată să capete o formă rectangulară, funcțională din punct de vedere al apărării. În fapt, acest ansamblu a fost prevăzut cu dotările defensive ale unei cetăți (turnuri de colț sau de câmp ieșite în afara incintei, dotate cu elementele specifice apărării; drumuri de strajă de-a lungul zidului; ascunzători pentru bunuri, obiecte de preț sau chiar persoane realizate în construcțiile componente ale ansamblului; subso-luri duble ale caselor domnești/egumenești; ieșiri secrete spre exteriorul incintei; fântâni aflate în cadrul ansamblului, pentru a putea rezista unor atacuri mai îndelungate etc.).

Într-o țară în care turcii interzisese construirea de cetăți și ordonasese demolarea celor existente, în care tradiția construcțiilor defensive (cetăți) era încă vie și care este adeseori supusă atacurilor tăărăști de jaf, ansamblul mănăstiresc fortificat rămâne - alături de curtea boierească întărită - formula defensivă cea mai eficientă.

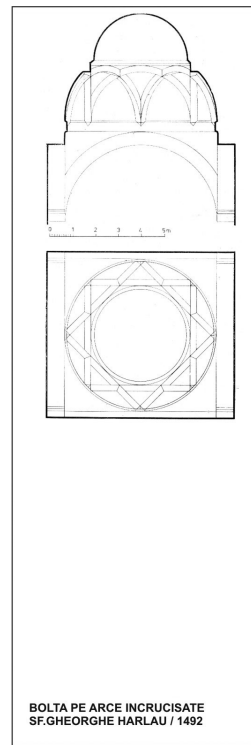


BISERICA MANASTIRII GOLIA, IASI/ 1650
VASILE LUPU

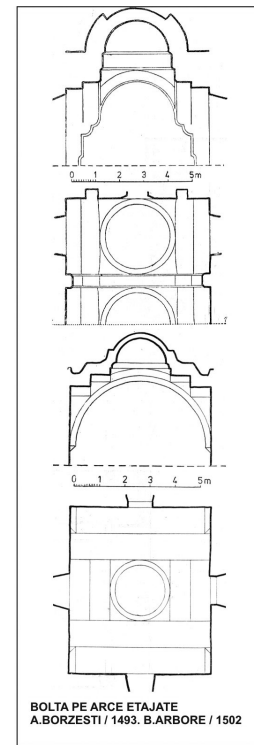
MOLDOVA / SECOLUL AL XVII-LEA



BOLTA PE ARCE PIEZIȘE
SF.ILIE SUCEAVA/ 1488



BOLTA PE ARCE ÎNCRUCIȘATE
SF.GHEORGHE HARLAU / 1492



BOLTA PE ARCE ETAJATE
A.BORZESTI / 1493. B.ARBORE / 1502

Sursă imagine: Brătuleanu, Anca, Nicolae, Lascu, *Arhitectura Tradițională în România*, Note de curs, UAUM, București, 2006.

Sisteme de boltire în arhitectura religioasă moldovenească a secolului al XVII-lea

Există trei tipuri de boltiri, toate plecând de la arcul în consolă. Au ca scop accentuarea înălțimii, verticalității în biserică, afectând atât imaginea interioară, cât și pe cea exterioară și au fost elaborate și consacrate în perioada cristalizării stilurilor². Ele sunt:

- **bolta pe arce piezișe** - naosul se prezintă în general pe un plan dreptunghiular, însă pentru amplasarea unei cupole, sau a unei turle este necesar un plan pătrat. Astfel se introduc pe direcție transversală două arce în consolă foarte late, iar pe direcție longitudinală două foarte înguste, care stau pe aceleași console, realizându-se astfel atât suportul pentru cupolă, cât și forma pătrată necesară înscrierii acesteia. Deoarece deschiderea este de dimensiuni foarte mari se mai introduce un al doilea nivel de arce, rotit la 45 de grade, care micșorează deschiderea permițând o elansare mai bună a verticalității. Aceste arce sunt late în zona de cheie și se îngustează treptat înspre zona de descărcare. Deasupra acestora se plasează fie tamburul turlei, fie direct cupola.

- **bolta pe arce încrucișate** - în esență foarte asemănătoare cu bolta pe arce piezișe cu excepția intercalării unei alte perechi de arce piezișe pe direcție normală. Astfel se obține o intersecție în 8 colțuri.

- **bolta pe arce etajate** - caracteristica de bază a acestui tip de boltă

se află la primul nivel de arce în consolă. Este folosită când deschiderea arcelor transversale este foarte mare, iar rezultanta forțelor de descărcare generate de arcele piezișe și turlă este foarte mare. Astfel se utilizează o retragere în trepte a arcelor transversale, asigurând astfel o mai bună stabilitate.

Dr. arh. Iris GANEA-CHRISTU,
Universitatea de Arhitectură și
Urbanism „Ion Mincu”

Referințe:

- Brătuleanu, Anca, Nicolae, Lascu, *Note de curs*, UAUM, București, 2006.
Balș, Gheorghe, *Bisericile și mănăstirile moldovenești din veacurile al XVII-lea și al XVIII-lea*, Editura Meridiane, București, 1933.
Curinschi-Vorona, Gheorghe, *Istoria arhitecturii în România*, Editura Tehnică, București, 1981.
Theodorescu, Răzvan, *Civilizația românilor între medieval și modern*, Editura Meridiane, București, 1987.

² Anca Brătuleanu, Nicolae Lascu, *Note de curs*, UAUM, p. 23-24.