

## Jucării tradiționale din lut specifice Olteniei și Munteniei

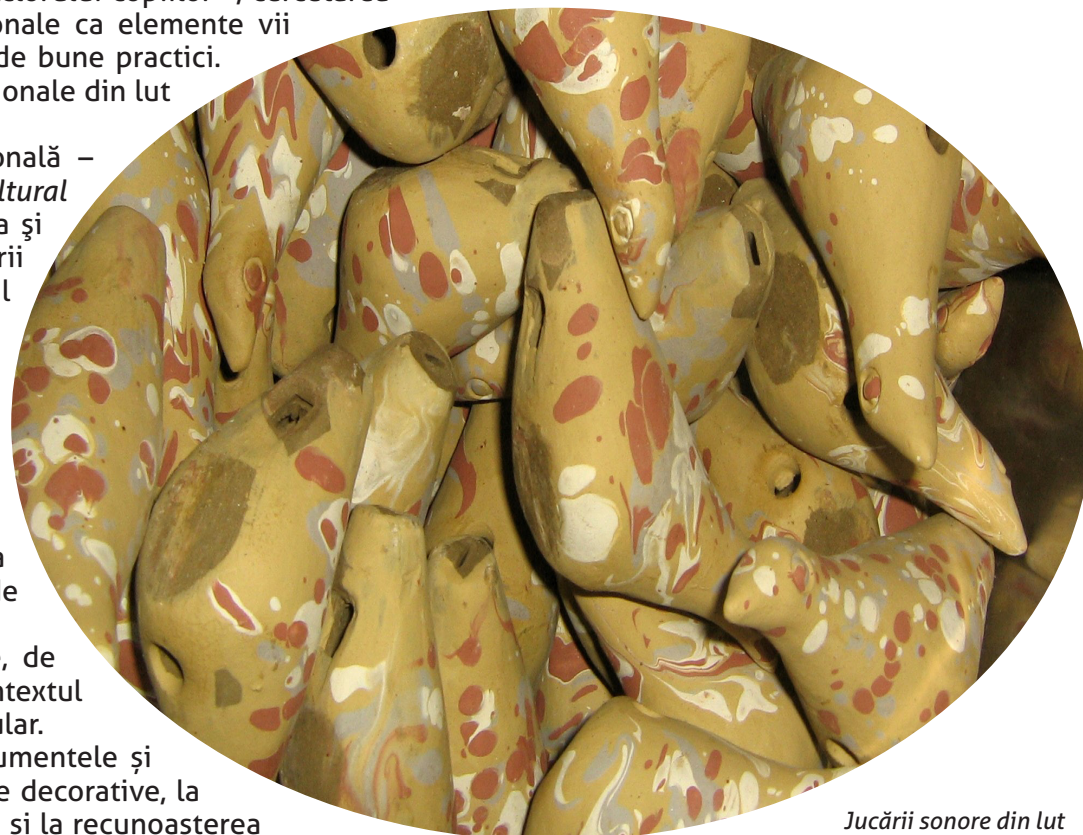
Pornind de la premisa că „jocul este parte integrantă a folclorului copiilor”<sup>1</sup>, cercetarea<sup>2</sup> și interpretarea<sup>3</sup> din perspectivă etnologică a jucăriilor tradiționale ca elemente vii ale patrimoniului cultural imaterial al românilor<sup>4</sup> sunt exemple de bune practici. Astfel, propun o analiză etnologică comparativă a jucăriilor tradiționale din lut specifice Olteniei și Munteniei.

În cadrul proiectului „Jocuri de copii în cultura tradițională – elemente înscrise în *Repertoriul național al patrimoniului cultural imaterial*” – inclus în Programul cultural multianual „Promovarea și salvagardarea patrimoniului cultural național imaterial” al structurii Patrimoniu Imaterial și Cultură Tradițională, Institutului Național al Patrimoniului – în perioada 2020 – 2022, am desfășurat cercetări de teren ce i-au avut ca subiecți pe meșteșugarii creatori de jucării tradiționale.

Obiectivele generale ale proiectului constau pe de-o parte în identificarea și repertorierea creatorilor populari de jucării din România și, pe de altă parte, în cercetarea aplicată și promovarea cunoștințelor și tehnicilor tradiționale de realizare a jucăriilor. Prin urmare, am pornit studiul științific al etnologiei jucăriilor de la un fenomen cultural actual fie de natură materială – jucăriile, fie de natură spirituală – jocul.

Cadrul de cercetare a fost oferit de expoziții etnografice, de târgurile tradiționale din muzeele și parcurile naționale etc., în contextul cărora interviurile au fost structurate pe baza fișei de meșter popular.

Interogațiile s-au referit la natura materiei prime, la instrumentele și tehnicile de lucru, la forma și dimensiunile jucăriilor, la registrele decorative, la terminologia specifică zonei, la funcționalitatea obiectelor ludice și la recunoașterea priceperii meșteșugarului de către comunitatea genuină și cea științifică etc. Prin urmare – alături de d-na CS I dr. Corina Mihăescu, coordonator al structurii Patrimoniu Imaterial și Cultură Tradițională – am repertoriat în baza de date online a Institutului Național al Patrimoniului „Repertoriul meșterilor și practicilor tradiționale”<sup>5</sup> un număr de 35 de creatori români de jucării tradiționale.



Jucării sonore din lut  
– lucrate de Teodora  
Trușcă, 2008 – Centrul  
de Ceramică Română și  
Oboga – Olt.

<sup>1</sup> Ispas, S. – Coatu, N. (coord.) (2012): *Folclorul Copiilor*, în *Etnologie românească. Folcloristică și etnomuzicologie*, Vol. III *Nașterea și copilăria* - Partea a doua, Editura Academiei Române, București, pp. 94-223.

<sup>2</sup> Știucă, Narcisa (2007): *Cercetarea etnologică de teren, astăzi (Curs)*, Ed. Universității București.

<sup>3</sup> Fruntelată, Ioana (2020): *Despre interpretarea etnologică*, Ed. Etnologică, București.

<sup>4</sup> Ispas, S. – Constantinescu, N. (2009): *Jocurile de copii și tineret*, în *Repertoriul național de patrimoniu cultural imaterial* (coord. Sabina Ispas), CIMEC–Institutul de Memorie Culturală, București, pp. 63-71.

<sup>5</sup> Vezi *Repertoriul meșterilor și practicilor tradiționale* aici <https://repertoriulmeșterilor.patrimoniu.ro/>.



Fluiere zoomorfe realizate de Mihai Trușcă, 2022 – Centrul de Ceramică Româna și Oboga – Olt.



Fluiere avimorfe realizate de Mihai Trușcă, 2022 – Centrul de Ceramică Oboga – Olt.



Figurine din lut feminine lucrate de Marin și Tudorița Ciungulescu din Oboga, jud. Olt, 2022.

Însă, înainte de a relata din memoria creatorilor populari de jucării din Oltenia și Muntenia „istoria lutului” ce metamorfozează argila în fluiere și figurine pentru copii, trebuie să fac câteva succinte precizări definitorii asupra jucăriilor tradiționale. Acestea sunt obiecte necesare practicării jocului, investite cu semnificații ludice de către copii. Cu ajutorul jucăriilor – specifice fiecărei etape a copilăriei – „în joc” și „prin joc”<sup>6</sup>, copiii imită și adaptează obiceiurile sociale ale adulților din preajma lor la propriile necesități ludice, structurându-și astfel identitatea socio-culturală asumată de-a lungul vieții. Pot fi de la simple obiecte, ce contrag semiotic simboluri ale culturii populare (băț, piatră, pământ, apă, cochilie, sâmbure etc.) până la păpuși și marionete artisanale. De asemenea, în funcție de materiile prime din care sunt confecționate, jucăriile se pot clasifica în jucării din plante, jucării din lut, jucării din lemn, jucării din materiale textile, jucării din metal etc.

Ingenioasele și expresivele jucării din lut sunt generate de „acțiuni simple și nemijlocite asupra lumii înconjurătoare”<sup>7</sup> ale omului tradițional, ce se cuvine a fi analizate etnologic, conservate și promovate cu respectul acordat valorilor de artă populară, deoarece sunt mesaje ludice – transmise prin istoria culturii – „ale primilor oameni, olari în devenire, ce au frământat pentru prima dată pământul cu apă și l-au uscat la soare ori în foc”<sup>8</sup>. Spre exemplu, pe teritoriul României, la Tomis, au fost descoperite jucării din lut ars, din epoca romană (sec. II-III î.Hr.). Jucăriile din ceramică din colecția Muzeului de Istorie Națională și Arheologie din Constanța – zornăitoarea în formă de căluț și păpușa în chip de soldat – provin din mediul funerar, fiind găsite de arheologi în morminte de copii.

Producția meșteșugărească de jucării a luat amploare în societatea feudală, cu precădere în Câmpia Dunării. Pe atunci, copiii abia așteptau zilele de târg și de bălci pentru a primi în dar jucării. Astfel, în ansamblul meșteșugurilor tradiționale românești, realizarea de figurine din lut a dat naștere unei lumi a miniaturilor zoomorfe și antropomorfe, ce au bucurat copilăria multor generații din mediile tradiționale<sup>9</sup>. Apoi, plastica figurativă a zilelor noastre cuprinde un întreg univers ce ține de latura ludică și artizanală a omului. Jucării sonore din lut, instrumente muzicale pentru copii, figurine antropomorfe, obiecte de uz casnic și elemente arhitecturale în miniatură sunt modelate de olari în centre de ceramică renumite din România: Piscu din jud. Ilfov, Codlea din jud. Brașov, Coșești din jud. Argeș, Româna și Oboga din jud. Olt, Vlădești și Horezu din jud. Vâlcea, Găleșoia din jud. Gorj, Corund din jud. Harghita, Baia Mare și Săcel din jud. Maramureș și Mânzălești din jud. Buzău<sup>10</sup>.

Revenind la analiza etnologică a jucăriilor tradiționale din lut specifice Olteniei și Munteniei, acestea reprezintă pseudo-instrumente muzicale<sup>11</sup>, ce ar putea fi interpretate ca prelungiri subtile ale instrumentelor muzicale transmutate în lumea jocurilor copilăriei din poveștile populare ascultate de copii de la bunici și din obiceiurile tradiționale observate de aceștia în practica ceremonială și festivă a adulților.

<sup>6</sup> Huizinga, Johan (2002): *Homo ludens*, Editura Humanitas, București.

<sup>7</sup> Bernea, Ernest (1985): *Cadre ale gândirii populare românești*, Editura Cartea Românească, București.

<sup>8</sup> Roșu Georgeta (1992): *Jucării din lut*, Editura Editis, București, p. 6.

<sup>9</sup> Roșu G. (1992): *op. cit.*, p. 5.

<sup>10</sup> Mihăescu, Corina (2006): *Ceramica populară din Oltenia*, Albumul de Artă populară, CNCPC, București, pp. 153-155.

<sup>11</sup> Roșu, G., *idem*, p. 11.



Figurine din lut masculine modelate olarii din familia Pătru din Vlădești, jud. Vâlcea, 2022.



Fluieră din lut pictate cu angobă albă de Eugen și Violeta Pătru – Centrul de ceramică din Vlădești – Vâlcea, 2022.



Fluieră ornate cu motivul melcului, meandrelor și cel al bradului de Eugen și Violeta Pătru – Centrul de ceramică din Vlădești – Vâlcea, 2022.

Meșterii populari – așa cum sunt oltenii Mihai Trușcă din Româna - Balș<sup>12</sup>, Marin și Tudorița Ciungulescu din Oboga de Jos, vâlcenii Eugen și Violeta Pătru din Vlădești și regretatul ilfovean Nicolae Marin din Piscu – prin cunoștințele și tehnicile de lucru moștenite prin viu grai din generație în generație, exercitate în practica meșteșugărească și transmise mai departe ucenicilor lor (așa cum sunt elevii Cercului de ceramică din cadrul Bibliotecii Orașenești „Petre Pandrea” din Balș<sup>13</sup>, Daniel Ciungulescu, Dumitru Damian și Laurențiu Pătru și Floarea Vasile, fiica lui Nicolae Marin) – constituie sursă a informațiilor de teren pentru analiza etnologică de față.

Modelând gogoloiul de lut liber cu mâna, olarii amintiți anterior realizează jucării tradiționale din lut<sup>14</sup>, închipuite ca fiind fluieră zoomorfe și avimorfe (cai, cuci, cocoși, găini, câini, vaci, berbeci, urși, cerbi etc.) și figurine antropomorfe (bărbați în poziție ecvestră, femei cu rochii în formă de clopot, sirene, îngerăși etc.) și pușculițe. Rafinamentul estetic al formei acestora este direct proporțional cu agilitatea îndemnării celui care modelează argila.

Pentru ca jucăriile „să poată cânta”, meșteșugarii utilizează instrumente de lucru simple. Penele din lemn de corn sau de salcâm sunt folosite pentru incizii și pentru excizii în pasta fină și omogenă de lut crud. De asemenea, tulpina de trestie este întrebuințată pentru conturarea ochilor. Trupul jucăriilor are o dimensiune de aproximativ 8-10 cm și formă cilindrică. Apoi, ca să devină fluier, figurina din lut este perforată pe de-a lungul ei, pentru a crea orificiul prin care este suflat aerul. Amuzamentul ludic rezultă din faptul că acesta este poziționat la coada animalului, care, în jocul copiilor, fluieră pe gură. Astfel, trebuie subliniat inclusiv faptul că „în joc” manipularea ludică a jucăriilor de către copii reprezintă o formă de creație pură a culturii.

Jucăriile sonore din lut de tipul celor create de Mihai Trușcă și de regretații săi părinți, renumiții olari Marin și Teodora Trușcă, sunt reprezentative pentru matricea estetică a centrului de ceramică din Româna și Oboga, jud. Olt. Fluierile din lut au formă de cuc, pupăză, cocoș, găină, cal sau câine. Au culoarea naturală a lutului ori sunt decorate cu cornul, fără pensulă. Sunt smălțuite și, uneori, arse de două ori. Alți olari recunoscuți ca fiind specializați în modelarea jucăriilor sonore sunt Marin și Tudorița Ciungulescu. Și aceștia creează din lut animale și păsări, însă mai lucrează și păpuși mici, precum figurinele-femei și miniaturi după vasele de uz gospodăresc, precum taierele.

Îmbinând în mod armonios utilul cu esteticul, obiectele produse în centrul ceramic de la Vlădești, jud. Vâlcea se caracterizează printr-un repertoriu formal bogat, ce acoperă atât spectrul ceremonial-ritual, cât și cel ludic. Având în vedere că prima etapă în dobândirea rafinamentului estetic al olăritului este stăpânirea artei modelării, lutul este prelucrat în obiecte tradiționale de la jucării avimorfe și



Pușculiță modelată de Eugen și Violeta Pătru – Centrul de ceramică din Vlădești – Vâlcea, 2022.

<sup>12</sup> Invitatul de onoare al celei de-a doua ediții a „Întâlnirilor de Tezaur” – 22 septembrie 2022, Institutul Național al Patrimoniului, București.

<sup>13</sup> Cătălin Deaconea, Mara Pretorian, Maria Cristina Stănculeț și Ștefana Maysa Nicola – ucenici invitați ai Atelierului practic de modelat Jucării din lut, din cadrul celei de-a doua ediții a „Întâlnirilor de Tezaur” – 22 septembrie 2022, Institutul Național al Patrimoniului, București – sub îndrumarea meșterului popular Mihai Trușcă și sub coordonarea Manuelei Vlad-Biblioteca Orașenească „Petre Pandrea” din Balș.

<sup>14</sup> Comișel, Emilia (1982): *Folclorul copiilor. Studii și antologii*, Editura Muzicală, București.



Fluier din lut în formă de cerb – lucrat de Nicolae Marin – Centrul de ceramică din Piscu – Ilfov, 1998.



Nicolae Marin modelând jucării din lut „cântătoare” zoomorfe și antropomorfe – Centrul de ceramică din Piscu – Ilfov, 1998.

zoomorfe (cucul, cocoșul, leul, căprioara, berbecul, ursul, peștele, șarpele) și pușculițe în formă de porc<sup>15</sup> pentru copii<sup>16</sup> până la oale pentru sarmale, taiere, străchini pentru Moși, ulcioare și ploști de nuntă. Jucăriile sonore din lut de Vlădești sunt pictate cu angobă albă și cu motive geometrice în culorile verde, roșu și galben de către familia Pătru. De asemenea, pe jucăriile create de meșterii populari Eugen și Violeta Pătru – ginerele și fiica vestitului olar Dumitru Șchiopu – am identificat motivele decorative cu care olarii din Vlădești își pecetluiesc ceramica amintind de Cultura Boian: melcul, meandrul și bradul<sup>17</sup>. Spre deosebire de celelalte centre de ceramică, „fluiericele” de Vlădești cu chip de păsări și animale sunt fie angobate, fie smălțuite și au un aspect fragil.

Jucăriile sonore din lut de Piscu, jud. Ilfov sunt brune și, în majoritatea cazurilor, rămân nesmalțuite. Execuția modelării „fluiericelor” este naivă. Procedeele de ornamentare se realizează prin incizii cu „coceanul” în argila moale<sup>18</sup>. La finalul procesului creator,

meșterii populari din centrul de ceramică de la Piscu ard figurinele în cuptor o singură dată, aproximativ 8 ore<sup>19</sup>. Au un aspect grosier și fac parte din categoria ceramicii roșii. Cele mai întâlnite forme sunt cele de cal și călăreț, cerb, capră, păsări etc. Au o mimică arhaică, ochi mari, priviri hăioase. Totodată, amintesc de idoli funerari și de statuete ale fertilității din perioada neolitică, de figurinele Culturii Gumelnița descoperite de arheologi pe teritoriul Câmpiei Munteniei<sup>20</sup>.

Figurinele și jucăriile sonore prelucrate din lut de meșterii populari olteni și munteni amintiți anterior ocupă un loc deosebit în ansamblul ceramicii populare românești actuale, deoarece înglobează în simbolismul lor cunoștințe și tehnici de realizare tributare gândirii mitice și logicii simbolice specifice societății tradiționale.

Fiind ingenioase și expresive, acestea nu sunt doar simple ludeme obiectuale primite de copii în dar de la părinții și cumpărate de la târgurile de produse meșteșugărești ori de la bâlciurile organizate la hramuri și sărbători câmpenești, ci sunt, deopotrivă, opere de artă populară incluse în colecțiile marilor muzee naționale și teaurizate în „Inventarul patrimoniului cultural mobil clasat”<sup>21</sup>.



Jucării muzicale din lut avimorfe – Centrul de Ceramică Piscu, jud. Ilfov, 2022.

Creăției Populare a Județului Ilfov, București, pp. 104-105.

<sup>19</sup> Mihăescu, Corina (1998): *Pisc (jud. Ilfov)*, în *Datini*, nr. 3 (28)/1998, Ministerul Culturii, CNCVTCP și Fundația Culturală Ethnos, București, p. 21.

<sup>20</sup> Stoica, Georgeta – Văgâi, Maria (1969): *op. cit.*, pp. 104- 105.

<sup>21</sup> Vezi *Bunuri culturale mobile clasate în Patrimoniul Cultural Național* aici: <http://clasate.cimec.ro/>.

<sup>15</sup> Simbol al norocului neașteptat.

<sup>16</sup> Mihăescu, Corina (2006): *op. cit.*, pp. 141- 143.

<sup>17</sup> Mihăescu, C., *idem*, pp. 143-145.

<sup>18</sup> Stoica, Georgeta – Văgâi, Maria (1969): *Arta populară din Câmpia Munteniei*, Casa



Mihai Trușcă – invitat de onoare al „Întâlnirilor de Tezaur”, Ediția a II-a, 22 septembrie 2022, Institutul Național al Patrimoniului, București.

Și totuși – înainte de a concluziona – trebuie să precizez că dimensiunea, forma și materiile prime din care sunt confecționate jucăriile tradiționale nu sunt atât de importante pentru copii, pe cât sunt intențiile și acțiunile ludice ale acestora. O jucărie sau o păpușă făcute din zdrențe, din pănuși, din lemn sau din lut sunt supuse deopotrivă gesturilor și cuvintelor jucăușe. Astfel, „în joc”, ludemele obiectuale sunt plimbate, legănate, hrănite, lăudate, bătute, păstrate, aruncate etc., deoarece copiii „prin joc” (re)trăiesc ceea ce observă în viața reală manipulând jucăriile prin raportare la Sine și la ceilalți. Copii învață ceea ce trăiesc!

Iar cea de a doua ediție a „Întâlnirilor de Tezaur” constituie un prilej de bun augur pentru ca adulții – ce îi formează cultural și le influențează educația „învățăceilor” meșterului popular Mihai Trușcă – să pătrundă profunzimea faptului că simplele jucării tradiționale din lut din vetrele de ceramică din Oltenia și Muntenia au o importantă valoare de „martori” etnologici și arheologici, deoarece sunt bunuri culturale materiale ce au continuat să persiste neconținut în acest areal etno-geografic, din Neolitic până în zilele noastre<sup>22</sup>, chiar dacă funcția magico-rituală – specifică, spre exemplu, păpușii din lut numită Caloian din ritualul de combatere a secetei și de aducere a ploilor – s-a estompat în favoarea actualei și exclusivei funcții ludice.



Fluier - Centrul de Ceramică Piscu, jud. Ilfov, 2022 – Muzeu – Atelier Școala de la Pisc, 2021.

<sup>22</sup> Stoica, G.– Văgîi, M., *Idem*, pp. 99-106.

## Bibliografie:

\*\*\* *Ceramica populară la sfârșit de mileniu*, CNCP, 1998, București.

Bernea, Ernest (1985): *Cadre ale gândirii populare românești*, Editura Cartea Românească, București.

Comișel, Emilia (1982): *Folclorul copiilor. Studii și antologii*, Editura Muzicală, București.

Frunțelată, Ioana (2020): *Despre interpretarea etnologică*, Ed. Etnologică, București.

Huizinga, Johan (2002): *Homo ludens*, Editura Humanitas, București.

Ispas, Sabina – Constantinescu, Nicolae (2009): *Jocurile de copii și tineret*, în *Repertoriului național de patrimoniu cultural imaterial* (coord. Sabina Ispas), CIMEC – Institutul de Memorie Culturală, București.

Ispas, Sabina – Coatu, Nicoleta (coord.) (2012): *Folclorul Copiilor*, în *Etnologie românească. Folcloristică și etnomuzicologie*, Vol. III *Nașterea și copilăria* - Partea a doua, Editura Academiei Române, București.

Mihăescu, Corina (2006): *Ceramica populară din Oltenia*, Albumul de *Artă populară*, CNCPCT, București.

Mihăescu, Corina (1998): *Pisc (jud. Ilfov)*, în *Datini*, nr. 3 (28)/1998, Ministerul Culturii, CNCVTCP și Fundația Culturală Ethnos, București.

Roșu, Georgeta (1992): *Jucării din lut*, Editura Editis, București.

Stoica, Georgeta – Văgâi, Maria (1969): *Arta populară din Câmpia Munteniei*, Casa Creației Populare a Județului Ilfov, București.

Știucă, Narcisa (2007): *Cercetarea etnologică de tren, astăzi (Curs)*, Ed. Universității București.

Text și fotografii (anii 2020 – 2022)

dr. **Anamaria Stănescu**,

Consilier – Patrimoniu Imaterial și Cultură Tradițională,

Institutul Național al Patrimoniului

Fotografii (anii 1998 – 2022)

dr. **Corina Mihăescu**,

Cercetător științific I - Coordonator Patrimoniu Imaterial și Cultură Tradițională,

Institutul Național al Patrimoniului