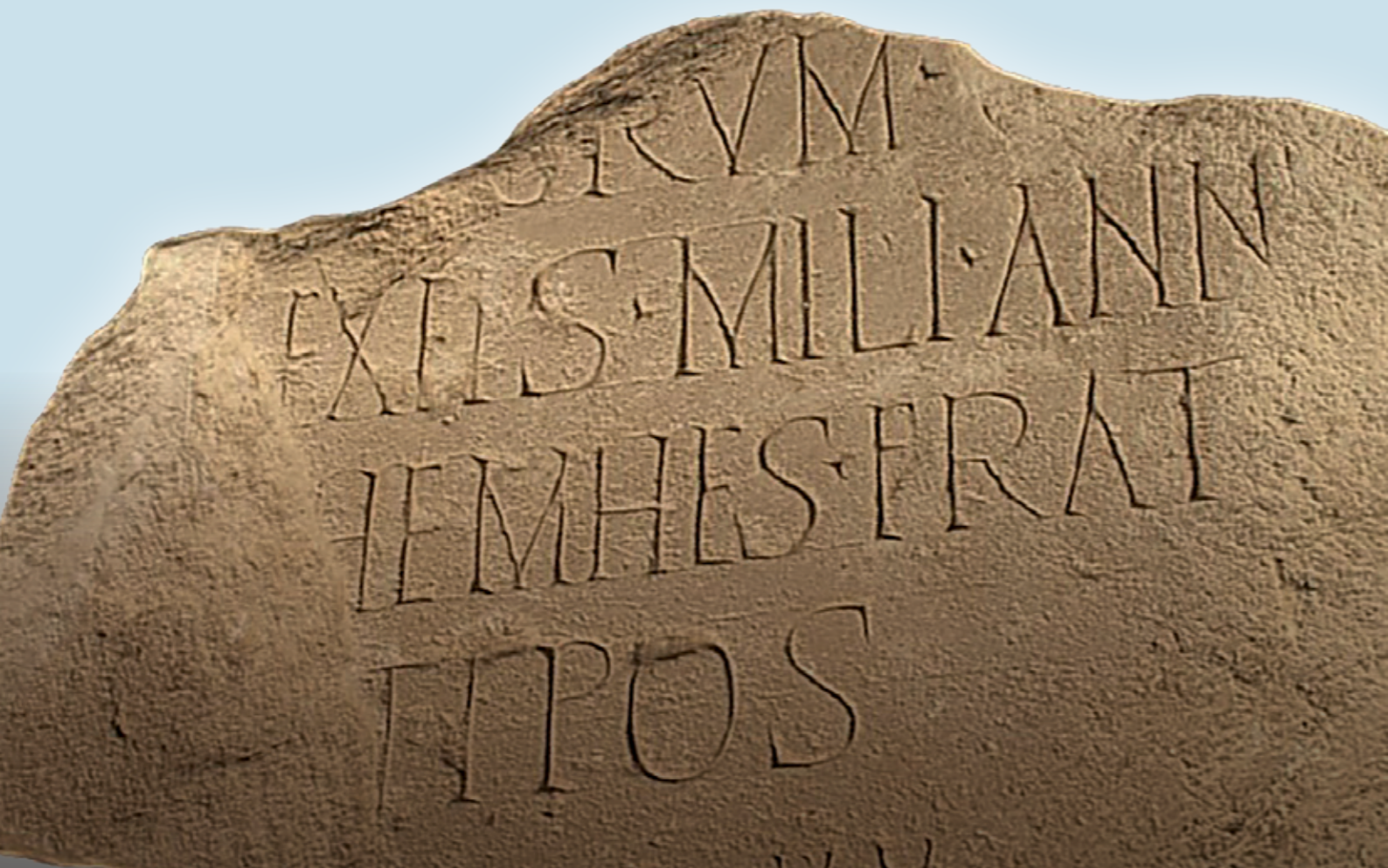




TIBISCUM ȘI BARBARICUM



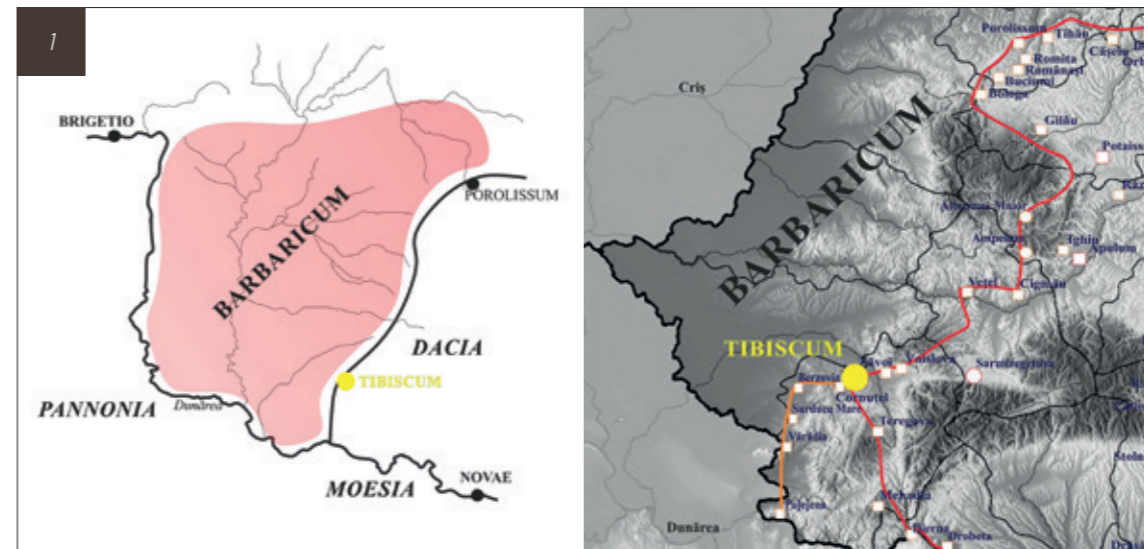
AUTOR:

Lavinia Grumeza
Institutul de Arheologie
din Iași

Orașul antic Tibiscum, situat pe granița de vest a provinciei Dacia, într-o zonă depresionară, traversată de râurile Timiș și Bistra, a fost fondat după cucerirea Daciei de către romani [106 p. Chr.] și transformarea ei într-o provincie populată de coloniști din diferite părți ale imperiului. Se consideră că așezarea antică a avut la început statutul de *vicus* militar, iar la începutul secolului al III-lea, în epoca Severilor, ar fi obținut statutul de *municipium*. Prin poziția sa geografică, Tibiscum a deținut locul cel mai important în sistemul defensiv din sud-vestul Daciei și, implicit, al capitalei provinciei Ulpia Traiana Sarmizegetusa **IMAGINEA 1**. Trupele cantonate aici au fost *Cohors I Sagittariorum*, *Cohors I Vindelicorum*, *Numerus Palmyrenorum Tibiscensium* și *Numerus Maurorum Tibiscensium*, trupe cât mai mobile și eficiente în respingerea atacurilor 'barbarilor' de dincolo de limes. Autorii vremii ne vorbesc de diferite populații sarmatice care

locuiau în această zonă din Barbaricum, învecinată cu Tibiscum (Câmpia Banatului și Marea Câmpie Maghiară): *lazyges Metanastae* (Ptolemeu), *Amoxobii Sarmates*, *Lupiones Sarmates* și *Venadi Sarmates* (Tabula Peutingeriana), *Sarmatae Arcaragantes et Limigantes* (Ammianus Marcellinus) etc. Rămâne să presupunem că aceste etnii erau mult mai eterogene, printre ele aflându-se diferite grupuri de daci, germanici și alte seminții.

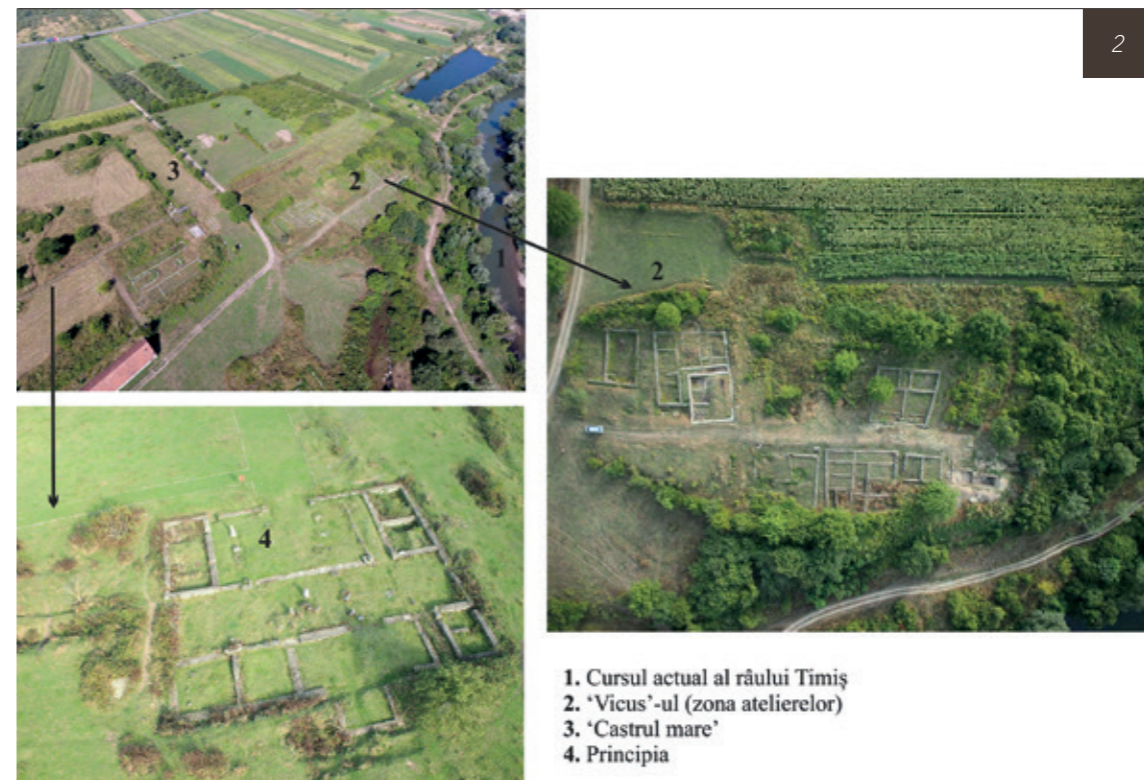
Ruinele anticului Tibiscum se află astăzi pe raza satelor Jupa și Iaz din județul Caraș-Severin. O mare parte din vestigiile romane (mai mult de jumătate) au fost distruse de cursul fluctuant al râului Timiș (anticul *Tibisco*), de procesele ulterioare de eroziune ale solului și de intervenția umană. Orașul a luat naștere pe malul stâng al Timișului ('Tibiscum-Jupa'), unde avem două caste, de dimensiuni distincte: 60x60 m,



respectiv 110x101 m și o așezare adiacentă cu un statut inițial de *vicus* **IMAGINEA 2**. În paralel, pe malul stâng al Timișului ('Tibiscum-Iaz') s-a construit un alt castru, probabil încă din perioada traianică. Acesta a fost părăsit în timpul lui Marcus Aurelius pentru a face loc unor noi construcții civile, publice și private.

Tibiscum a fost cel mai important centru comercial de pe frontiera vestică a Daciei, având probabil și un târg important – similar

celui atestat la Porolissum – unde barbarii aveau acces periodic la bunurile romane. Știm că în așezarea de lângă castrul mare **IMAGINEA 2** funcționau numeroase ateliere romane care produceau ceramică, obiecte de podoabă și vestimentație – în special aplici, fibulele emailate din bronz și numeroase mărgelile din sticlă, aur, pietre semiprețioase și coral. Producția predilectă a atelierelor de sticlă de la Tibiscum o reprezintă mărgelile confecționate din pastă



1. Cursul actual al râului Timiș
2. 'Vicus'-ul (zona atelierelor)
3. 'Castrul mare'
4. Principia



de sticlă monocromă și policromă, executate în diferite tehnici, cu forme geometrice și florale **IMAGINEA 3**. Aceste ateliere erau probabil deținute de meșteri siro-palestinieni, renumiți în prelucrarea sticlei, care ar fi putut veni la Tibiscum însoțind trupele militare *Cohors I Sagittariorum* și *Numerus Palmyrenorum*, originare din estul imperiului. O mare parte a acestor produse ajungeau 'la export' în *Barbaricum*.

Cercetările arheologice coordonate de Doina Benea au confirmat faptul că o parte din ateliere ceramice și de mărgelă au funcționat și pe parcursul secolelor III-IV p. Chr. Locuitorii Tibiscum-ului au dus un stil de viață roman și după retragerea aureliană, reflectat de arhitectura locală și de ceramica de bucătărie. Ei preferau vase de bună calitate, arse în mediul oxidant **IMAGINEA 4**, diferite de preferințele barbarilor de dincolo de graniță,



care produceau și utilizau o ceramică cenușie, cu decoruri lustruite, imitând doar formele romane.

Pe tot parcursul existenței sale Tibiscum a fost un oraș cosmopolit, unde au trăit și au murit cetățeni romani, veniți din locuri îndepărtate ale Imperiului, cum ar fi Siria sau nordul Africii. Aflăm, de exemplu, dintr-un monument funerar bilingv [scris în latină și aramaică], **IMAGINEA 5** despre un

soldat palmirean decedat la Tibiscum, căruia fratele său, Themhes, i-a ridicat un monument spre amintire. O altă piatră de mormânt oferă informații despre romani pasionați de poezie și de filosofia stoică: *Dis Manibus, terra tenet corpus nomen lapis atque, animam aer quam melius fuer* / [Ridic acest monument] *Zeilor Mani, pământul ține trupul, numele este pe piatră, iar sufletul se află în aer, cu cât mai bine ar fi fost...*



Dincolo de limes, în *Barbaricum*, tradițiile funerare erau diferite. Nu cunoaștem monumente din piatră, mausolee, pietre funerare sau sarcofage, însă peisajul funerar este la fel de spectaculos: cu necropole mari, unde defuncții erau înhumați în gropi, uneori marcate de tumuli și șanțuri circulare **IMAGINEA 6**. Totodată, acești defuncți 'barbari' erau însoțiți de un inventar funerar variat: bijuterii, oglinzi, vase pentru păstratul lichidelor etc. Cele mai numeroase obiecte găsite în morminte sunt, însă, mărgelile – sute sau chiar mii în unele morminte – majoritatea originare din atelierile de la Tibiscum. Astfel, din necropola sarmatică de la Foeni (jud. Timiș) provin 1600 de mărgelile, de la Hunedoara Timișană (jud. Arad) – 1399 de mărgelile, iar în necropole similare din Banatul sârbesc cifrele sunt și mai spectaculoase: 5131 mărgelile în 16 morminte descoperite la Vârșeț și 11.241 de mărgelile în 55 de morminte descoperite la Pancevo. Acestea erau de cele mai multe ori cusute pe veșmintele feminine, în zona inferioară a rochiei, la mâneci, la gât, dar și pe încălțăminte, după obiceiul oriental. Moda de a broda veșmintele feminine cu mărgelile

apare documentată pe tot parcursul secolelor II-IV p. Chr. în lumea barbară dintre provinciile Dacia și Pannonia, fiind adusă de grupurile sarmate venite din nordul Mării Negre. Pe lângă mărgelile din sticlă arheologii au descoperit în morminte și alte obiecte de podoabă și vestimentație, cum ar fi fibulele **IMAGINEA 7**, produse în diferite orașe ale Imperiului Roman. Prin urmare, vecinii 'barbari' erau mari 'consumatori' de produse romane.

Tibiscum și lumea ne-romană de dincolo de linia caștelor sunt un exemplu elocvent că *limes*-ul nu a reprezentat o barieră în circulația oamenilor și/sau a bunurilor. De asemenea, ca urmare a poziției acestor 'barbari' între trei provincii romane militarizate, ei au făcut parte, în mod inerent, din sistemul și din strategia imperială. Multitudinea de descoperiri romane, drumurile atestate în *Barbaricum* și piețele romane de pe limes sunt dovezi în acest sens. În același timp, vecinii sarmați au influențat la rândul lor dezvoltarea acestei zone de frontieră, selecția armatei, distribuția caștelor și au conferit frontierei vestice a Daciei un



Planul unei necropole sarmatice de lângă Nădlac (jud. Arad)

Bibliografie

Adrian Ardeș, Lucia Carmen Ardeș, Tibiscum. Așezările romane, Cluj- Napoca 2004.

Stanimir Barački, Dvorište Eparhije Banatske, Vršac - Sarmatska nekropola, Arheološki pregled 3, 1961, 102–104.

Doina Benea, Atelierile romane de mărgelile de la Tibiscum, Timișoara 2004.

Doina Benea, Petru Bona, Tibiscum, București 1994.

Lavinia Grumeza, Adrian Ursuțiu, Amenajări funerare circulare descoperite pe tronsonul autostrăzii Nădlac-Arad, Siturile Nădlac 3 M Nord și 4 M, Arheologia Moldovei 39/2016, 193–212.

Valéria Kulcsár, A kárpát-medencei szarmaták temetkezési szokásai, Aszód 1998.

Fotografii: © Muzeul Național al Banatului Timișoara (altar funerar, ceramică, mărgelile); © Complex Muzeal Arad (fibulă); © Muzeul Orășenesc Vârșeț (mărgelile) © Michał Pisz (fotografii aeriene).



caracter specific: nu avem de-a face cu un *limes* 'clasic' cu val, zid și turnuri, ci cu un drum imperial supravegheat de caște auxiliare și trupe foarte mobile, care puteau oricând interveni în zona de câmpie mlăștinoasă dintre Dacia și Pannonia. ●