



LIMES

FRONTIERELE
IMPERIULUI
ROMAN
ÎN ROMÂNIA

NR. 1 / 2016



O publicație
susținută de

COMISIA
LIMES
ROMANIA

CUPRINS

03

Introducere
Felix Marcu

04

Frontierele Imperiului Roman în România
Felix Marcu

11

Organizarea armatei romane
George Cupcea

19

Probleme de punere în valoare
și reconstrucție a Castrului roman
de la Bologa
Bogdan Fodor, Cristian Kiss,
Sorana Oprișă, Ioana Alessei

26

Castrul și băile romane de la Mălăiești
Ovidiu Țentea

30

Cercetări pe *Limes Transalutanus*.
Castrul mare de la Băneasa (Teleorman)
Eugen S. Teodor

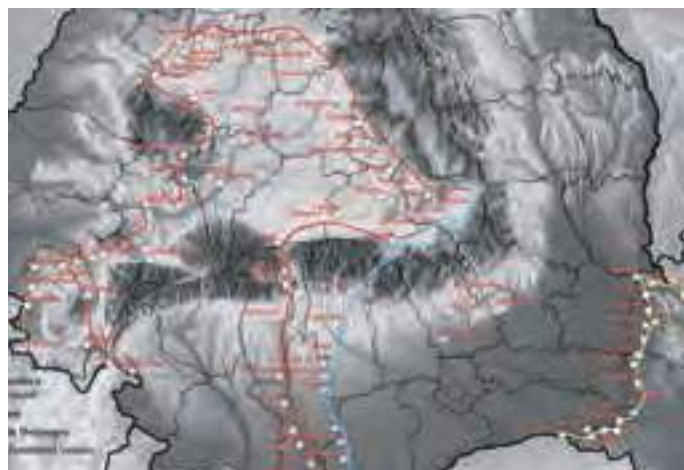
38

Castrul auxiliar de la Viile
[jud. Constanța]
Ioana A. Oltean

Editura

LIMES

ISSN: L 2537 6012



INTRODUCERE



Imperiul Roman reprezintă cel mai mare stat centralizat. În plus, granița romană reprezintă cel mai mare monument individual al celei mai importante civilizații din istoria umanității.

Granița Imperiului Roman se întinde de la Oceanul Atlantic în vest, la Marea Neagră în est, din Scoția centrală în nord, până la limitele de nord ale Saharei în sud. *Limes*-ul roman a fost definitivat în secolul al II-lea. Are o lungime de c. 5000 km, fiind format din bariere liniare (valuri de pământ cu palisade sau ziduri de piatră), alături de castru legionare și auxiliare, turnuri, drumuri de *limes* și numeroase așezări civile. Cele mai bine păstrate porțiuni de *limes* se regăsesc în Anglia, Germania, Olanda, Belgia, Elveția, Austria, Slovacia, Ungaria, Slovenia, Bulgaria, România, Turcia, Siria, Iordania, Israel, Iraq, Egipt, Libia, Algeria, Tunisia și Maroc **IMAGINEA 1.**

Înscrierea frontierei romane din diferitele țări pe care le străbate este o țință comună, fiind creat în 2005 un monument trans-național numit *Frontiers of the Roman Empire* (FRE). Un astfel de monument urmează să cuprindă toate porțiunile de frontieră romană care au supraviețuit. Până în prezent în lista UNESCO au fost înscrise porțiunile de graniță romană din Anglia și o parte din *limes*-ul din Germania, restul

statelor membre aflându-se în diferite stadii de finalizare a documentației, majoritatea cu granițele romane incluse deja pe listele indicative naționale. Statele europene, printre care și România, au luat recent decizia să o facă împreună.



Programul național LIMES, inițiat de către Ministerul Culturii la sfârșitul anului 2014, are ca obiectiv întocmirea documentației privind monumentele care compun granița romană de pe teritoriul României, cel mai mare monument unitar de patrimoniu din țară, contribuind cu unul dintre cele mai lungi sectoare, de peste 1500 de km, la monumentul unic UNESCO "Frontiers of the Roman Empire" (FRE). Majoritatea siturilor arheologice se află în zone rurale, așadar multe se păstrează în condiții bune, fiind afectate parțial de construcții moderne. Pentru coordonarea activităților necesare în cadrul programului a fost creată o Comisie

Națională „Limes”, formată din 11 specialiști în arheologie și istorie militară romană.

Până în acest moment cele trei instituții de cultură din subordinea Ministerului Culturii, responsabile cu derularea programului: Muzeul Național de Istorie a Transilvaniei, Muzeul Național de Istorie a României și Muzeul Național al Carpaților Răsăriteni au identificat și cartat peste 360 de situri arheologice de pe traseul granițelor romane de pe teritoriul României, majoritatea cu un grad de integritate și autenticitate corespunzător înscrierii pe listele indicative naționale. Au fost realizate și create: planul de management, planul de acțiune, logo-uri ale monumentului, pagină web, iar în cursul acestui an vor fi tipărite mai multe volume cu detalii asupra siturilor arheologice importante. Au avut loc mai multe manifestări dedicate granițelor romane, cea mai importantă fiind Limes forum, aflată la a cincea ediție, desfășurată între 16-18.12.2016 la București.

Felix Marcu

Directorul Muzeului Național
de Istorie a Transilvaniei /
Președintele Comisiei Limes România



FRONTIERELE IMPERIULUI ROMAN ÎN ROMÂNIA



AUTOR:
Felix Marcu

Directorul Muzeului Național
de Istorie a Transilvaniei /
Președintele Comisiei Limes
România

Dacia a fost definitiv cucerită după anul 106 p.Chr., construirea infrastructurii, a fortificațiilor și a celor mai importante orașe fiind inițiată de îndată. Știm bunăoară, datorită descoperirii unei 'borne kilometrice' (miliarium) la Aiton (jud. Cluj), că deja în 108 p.Chr. axa principală de comunicare a Daciei, de la Drobeta la Napoca, trebuie să fi fost terminată. Sub domnia lui Traian (98-117 p.Chr.) au fost construite majoritatea fortificațiilor și așezărilor urbane importante.

Provincia nou creată era într-o poziție neobișnuită, majoritatea teritoriilor romane dunărene având limita nordică chiar de-a lungul fluviului, explicația pentru cucerirea acestei provincii găsindu-se în primul rând în existența aici a unei entități politice unitare amenințătoare **IMAGINEA 1**. Trebuie să fi contat, fără îndoială, și bogățiile naturale consistente, de la aur la sare și alte resurse naturale. Anterior și ulterior cuceririi Daciei (după c. 270 p.Chr.) aveam de-a face și la Dunărea de jos cu o frontieră continuă, întreruptă pentru mai mult de 150 de ani pe o distanță de circa 450 km, de la Pojejena/Drobeta în vest la Racovița-Islaz/Flămânda-Traian (jud. Teleorman) în est. Astfel, în



timpul existenței Daciei încetează să mai funcționeze porțiunea dunăreană de graniță a Moesiei, între *Viminacium* (Kostolac) și *Dimum* (Belene), de pe teritoriul actual al Serbiei, respectiv al Bulgariei.

Tot din frontierele romane de pe teritoriul României **IMAGINEA 2** mai fac parte fortificațiile Moesiei Inferioare, de acolo de unde Dunărea curge înspre nord, în zona *Durostorum* (Silistra/Ostrov) situându-se una din cele mai importante fortificații și așezări romane, castrul legionar și așezarea adiacentă fiind situate pe teritoriul Bulgariei, pe când așezarea urbană dezvoltată (*municipium Aurelium Durostorum*) pe teritoriul României. În aval, în sectorul Călărași-Brăila și în sectorul Dunării maritime, restul siturilor romane aparținând graniței romane dunărene se



găsesc pe teritoriul României. În plus, din timpul lui Traian se mai cunosc patru fortificații-avanposturi în zona Munteniei, cea mai importantă fiind cea de la Drajna de Sus (jud. Prahova).

Cucerirea Daciei a constituit un efort militar teribil, efectivul de cucerire al Daciei fiind de aproape 100.000 de soldați, peste 20 % din totalul armatei întregului Imperiu. În special din diplomele militare („livretele militare” ale vremii) știm care sunt trupele auxiliare care rămân pe teritoriul Daciei, unele înlocuite sau suplimentate înainte de mijlocul secolului al II-lea. Dovada că Dacia rămâne o provincie puternic militarizată o constituie procentul trupelor care continuă

să staționeze în provincie, de aproape 10 % din armata romană. Legiunea cu cea mai lungă cantonare și cea mai mare influență în Dacia rămâne a *XIII-a Gemina*, în garnizoană la Alba Iulia (*Apulum*), dar un rol important l-a jucat și castrul legionar de la Turda (*Potaissa*) unde a staționat pentru c. 100 de ani legiunea a *V-a Macedonica*. Majoritatea acestor trupe erau cantonate pe graniță, cu alte cuvinte în fortificațiile din apropierea limitelor Imperiului, similar cu alte provincii importante din Imperiu.

LIMES

Termenul provine din latină, de aceea se transcrie fonetic [limes], nu [lîms]. În secolele II-III exprimă delimitări ale unor spații, de la un simplu șanț la gard, drum, potecă, val de pământ sau zid și nu o graniță fortificată. În cazul nostru, însă, termenul este folosit cu înțelesul de frontieră militară între două teritorii, cum începe să apară utilizat din secolul al IV-lea, fiind astfel adaptat într-o perioadă modernă, deși romanii nu l-au folosit exact în acest sens. Cuvântul folosit de romani pentru graniță era mai degrabă *finis* sau *terminus*, iar pentru o frontieră riverană *ripa*.

Frontierele Imperiului Roman din România reprezintă un ansamblu unitar de monumente, extrem de



complex, compus din aproape toate tipurile de graniță romană. Impactul pe care l-au avut armata și civilizația romană a fost decisiv pentru istoria fiecărei regiuni străbătute de frontierele romane. *Limes*-ul Daciei cuprinde o foarte mare parte a României moderne. Monumentul se întinde peste 1.500 km, încorporând 80.000 km²: Transilvania, Oltenia și mici părți din Banat și Muntenia.

Limitele geografice ale frontierelor romane din România nu sunt întotdeauna clare, pentru că nu avem de-a face cu o barieră artificială continuă de la un capăt la celălalt, dar putem creiona o liniaritate în funcție de castele și turnurile de semnalizare. Romanii au folosit caracteristicile topografice ale peisajului în avantajul lor. Nu știm nici când a fost construit *limes*-ul. Pe Columna lui Traian nu apare nici un argument pentru acest fapt și nici în sursele antice. Singurele turnuri de semnalizare reprezentate aparțin cu siguranță granițelor din Moesia, în primele scene de pe Columnă, armata fiind reprezentată în marșul ei înspre Dacia **IMAGINEA 3**. Majoritatea castrelor din vestul și nordul provinciei au fost construite cu siguranță în timpul lui Traian, dar restul fortificațiilor, incluzând aici și linia de turnuri de semnalizare din nord-vestul, nordul și estul Transilvaniei, au fost probabil edificate mai târziu.

Structurile complexe ale *limes*-ului de nord: linii de turnuri de diferite forme, uneori un zid, dar în general baraje formate dintr-un val de pământ cu un șanț în față, sunt dovezi nu doar ale complexității frontierelor romane, ci și ale unei cronologii foarte dinamice. În puținele cercetări arheologice realizate în interiorul turnurilor de semnalizare, cele mai timpurii monede datează de la mijlocul secolului al doilea. Unele turnuri au plan circular, altele rectangular, unele sunt construite în piatră, iar altele în lemn. Amplasarea lor indică cu certitudine mai multe faze de utilizare.

Hadrian, succesorul lui Traian, a reorganizat Dacia, împărțind-o în trei provincii separate, aducând mai multe unități militare, înlocuind mai multe trupe de infanterie cu trupe mobile de cavalerie. De aceea, el ar putea să fie un candidat eligibil pentru construirea graniței romane a Daciei, dar nici următorul împărat nu poate fi exclus. Or, este evident că sistemul dacic de frontieră a fost stabilit în etape, fără să cunoaștem prea multe detalii.

Cercetarea teoretică și arheologică a graniței romane a debutat în România în sec. XIX, cu preocupări intense în anii 1970, față de nivelul cercetărilor similare din Europa, care au fost inițiate încă din epoca medievală. Nu este de mirare, așadar, că până în acest moment monumentele care compun granița romană sunt nedocumentate topografic, având oricum informații arheologice extrem de reduse, de sub 5 %. Nu se cunosc multe aspecte legate de siturile *limes*-ului din România din cauza cercetărilor arheologice limitate. Acestea au fost concentrate în interiorul fortificațiilor, mai puțin în exteriorul acestora sau pe linia propriu-zisă a graniței. Or, lângă aproape orice fortificație era și o așezare civilă adiacentă, iar pe linia înaintată a graniței erau numeroase fortificații de mai mici dimensiuni. Nu cunoaștem prin urmare cronologia precisă a granițelor, deși acestea trebuie să fi fost stabilite cândva în prima jumătate a sec. al II-lea, probabil înspre mijlocul acestuia. Știm, în schimb, aproape peste tot, care erau trupele ocupante ale fortificațiilor, acestea fiind în general trupe auxiliare, de infanterie și cavalerie, venite din cele mai îndepărtate colțuri ale Imperiului, așa cum indică descoperirile de inscripții și de alte materiale arheologice care le dovedesc prezența **IMAGINEA 4**. Majoritatea trupelor sunt formate la origine din soldați veniți din *Britannia*, *Hispania*, nordul Italiei sau sudul Franței, dar și din Africa și Asia. Acest lucru este semnificativ deoarece soldații și-au pus amprenta asupra civilizației de pe teritoriul Daciei, iar majoritatea rămân probabil



stabiliți aici, luând în considerare și timpul lung pe care-l petreceau în armată, de peste 20 de ani. După desăvârșirea serviciului militar soldații auxiliari primeau un certificat de eliberare sau un livret militar,



o copie pe o placă de lemn sau de bronz a unui text eliberat de guvernatorul provinciei **IMAGINEA 5**. Luând în considerare numărul soldaților auxiliari din Dacia, de c. 18.000, la care se adaugă încă c. jumătate legionari, este evident că erau eliberați din serviciu în fiecare an peste 500 de soldați, fiind nevoie de aproape 1.000 de noi recruți pe an. Majoritatea trebuie să fi provenit din localitățile Daciei, deși avem certitudini că unii corespund etnicității trupelor, cunoscute datorită numelor (*Britannorum*, *Hispanorum*, *Gallorum*, *Pannoniorum*, *Palmyrenorum*, *Syrorum*, *Maurorum* etc.), o dovadă că se mai făceau recrutări și din zonele de origine a trupelor.

Izvoarele literare sau epigrafice care se referă la soldați, în special la felul lor de viață, sunt reduse, de aceea arheologia este principala sursă de informație. Urmele acestor soldați sunt consistente, fiind descoperite de către arheologi numeroase mărturii ale prezenței lor, unele spectaculoase.

Există multe dovezi arheologice privind hrana acestora, îmbrăcămintea lor, echipamentul,

armamentul sau înclinațiile religioase și estetice. Cu certitudine cei veniți din provinciile orientale ale Imperiului se închinau unor zei specifici zonelor originare, alții se luptau cu armament sau purtau podoabe tipice regiunilor de unde vin sau pe unde au trecut, iar alții preferau metode de construcții deprinse acasă. Astfel, sunt relevate în săpături arheologice numeroasele arme și obiecte de podoabă, precum și tipurile de construcții în care locuiau sau socializau, de la barăci simple la case somptuoase, similare cu cele din Pompei sau Herculaneum: amfiteatre, băi private sau publice.

Romanii s-au adaptat la conformația terenului, de aceea pe teritoriul Daciei au fost nevoiți să identifice mai multe soluții de configurare a frontierelor, nu doar una, în funcție și de populațiile din fața granițelor. De aceea, frontiera Daciei constituie cel mai complex sistem de frontieră al unei singure provincii, deși încă din timpul lui Hadrian, după cum s-a spus, Dacia a fost divizată în trei părți: *Dacia Porolissensis*, în nord, *Dacia Superior* și *Dacia Inferior*. Topografii militari erau extrem de bine specializați, iar acest lucru îl poate constata oricine străbate câteva dintre siturile aparținând graniței romane, amplasate în cele mai multe cazuri în poziții ideale, de parcă ar fi avut instrumentele de mare precizie pe care le utilizăm noi astăzi **IMAGINEA 6**.

Structura *limes*-ului sau a *limes*-urilor celor trei Dacii consta dintr-un sistem extrem de sofisticat de turnuri, valuri de pământ, ziduri, fortificații de mici dimensiuni, castele din spatele *limes*-ului plasate de regulă la o



distanță de circa 5 km față de *limes*, așezările civile aferente și structurile ne-romane. Nu a fost încă identificat un șanț în fața valurilor de pământ, deși pare să existe, fiind evidențiat în fața valului de pământ din



zona Poieni (jud. Cluj). Castele sunt asemănătoare, garnizoane ale unor trupe de infanterie mixte și de cavalerie, construite cel mai probabil chiar de către acestea. Pe alocuri valurile de pământ sunt foarte clar vizibile, aflându-se aproape de înălțimea originală, caracteristicile limesului păstrându-se cel mai bine în zona Moigradului (*Porolissum*, jud. Sălaj) **IMAGINEA 7**.



Din sistemul de limes cele mai importante sunt fortificațiile de mai mari dimensiuni. Fortificațiilor legionare și auxiliare li se atribuie, în general, termenul de *castra*, iar fortificațiilor de mai mici dimensiuni, *praesidium* sau *burgus*, iar unui turn, *turris* sau *burgus* **IMAGINEA 8**. Cele mai importante castele sunt cele legionare, cu dimensiuni de c. 500 x 500 m, astfel încât să poată fi cazați în interior în jur de 5000 de soldați, pe lângă spațiile necesare clădirilor administrative. Un castru auxiliar, așa cum sunt majoritatea fortificațiilor din provincii, constituia garnizoana unor trupe de 500 sau de 1000 de oameni, cohorte sau *alae*, infanteriști ori călăreți. De multe ori trupele de infanterie aveau în componență și un contingent de cavalerie, de 125 sau 250 de călăreți. Castele acestor trupe aveau în jur de 120-170 m x 120-250 m, în funcție de necesități.



În întreaga Românie se cunosc în total peste 100 de castele, 50 de mici fortificații și mai mult de 150 de turnuri, deși numărul ultimelor două categorii trebuie să fi fost mult mai mare **IMAGINEA 9**. În plus, mai sunt alte structuri care fac parte din sistemul de frontieră, unele dintre cele mai importante fiind barajele artificiale, în general formate din valuri de pământ,



limesul nu mai este vizibil, motiv pentru care este greu de identificat. Limesul este parțial protejat, puține

elemente fiind acoperite de construcții moderne. O mică parte aparține însă proprietății publice, așadar multe sectoare sunt în pericol mai ales din cauza lucrărilor agricole. În majoritatea cazurilor, piatra a fost folosită la ridicarea satelor, bisericilor și a castelelor medievale din zonă. Cele mai multe porțiuni de *limes* din nordul Daciei se află în zone împădurite, așadar sunt afectate de silvicultură. Drumurile și



căările vechi traversează de multe ori linia limesului. O altă amenințare, semnificativă uneori, o reprezintă așa-numiții „detectoriști”, de multe ori arheologii observând în zona de protecție a siturilor urmele intervențiilor ilegale ale acestora.

Pe baza descoperirilor de țigle ștampilate **IMAGINEA 4** presupunem că și turnurile, chiar și limesul, au fost construite de garnizoanele castelelor, deși materialul arheologic este foarte puțin. Turnurile au plan patrulater sau circular, construite din piatră sau lemn, câteva dintre acestea fiind cercetate în anii '70 **IMAGINEA 10**. În unele zone a fost descoperită o linie artificială constituită în general din val de pământ/glii, iar pe alocuri dintr-un zid de piatră de mici dimensiuni. Pe de altă parte, valul nu a fost cercetat arheologic decât printr-o secțiune sau două, structura acestuia fiind neclară. În trecători și în zonele vulnerabile au fost construite fortificații de mici dimensiuni, atașate zidului *limes*-ului, acolo unde acesta a fost identificat, sau aflate la o oarecare distanță de valul din glii, similar turnurilor. Acestea sunt similare fortificațiilor cunoscute pe limesul britanic (Hadrian's Wall) **IMAGINEA 11**. Tot în trecători au fost construite și valurile de pământ, deși în ultimii ani au fost semnalate ziduri de piatră și valuri de pământ pe platouri nu doar în defilee. Turnurile par să creioneze o linie, dar de fapt sunt așezate în rețea, fiind amplasate mai în adâncime sau mai în față în funcție de configurația terenului, pentru ca să poată evident comunica între ele. Caracteristicile graniței de nord nu se regăsesc decât

pe alocuri în celelalte zone de frontieră ale Daciei, dar argumentele sunt deocamdată extrem de puține. În estul Transilvaniei granița trebuie să fi fost similară, în apropiere de linia castelelor, fiind identificate pe alocuri și turnuri, dar deocamdată fără o linie de apărare artificială, nefiind descoperite nici fortificații de mai mici dimensiuni. La ieșirea din munți, înspre sud, granița a fost stabilită pe linia Oltului care se varsă în Dunăre, caracterizându-se prin castele și fortificații de mai mici dimensiuni. Pentru scurte perioade, probabil în timpul lui Hadrian, apoi începând cu Caracalla, a fost folosită o linie artificială lungă de 235 km, de la Dunăre la munți (pasul Bran), realizată dintr-un val de pământ, situată la o distanță variabilă de 10-50 km est de Olt. Din păcate, granița este necorespunzător păstrată astăzi. La 10-50 m în spatele valului au fost identificate, pe alocuri, turnuri de semnalizare din lemn. În spatele liniei se află 12 fortificații, dintre care patru duble, aflate la distanță mică de aceasta. Traseul graniței de vest este neclar, nefiind identificate turnuri de semnalizare



la sud de castrul de la Bologa, cu o singură excepție. De aceea traseul limesului este doar presupus pe linia fortificațiilor localizate în vestul extrem al provinciei, care de altfel corespunde aproximativ cu axul principal al Daciei, drumul imperial de la Drobeta la Porolissum (Moigrad, jud. Sălaj).

Constatăm așadar cel puțin șapte tipuri diferite de frontiere în Dacia romană:

1 Banat – de la Dunăre în sus – drum imperial supravegheat de castele auxiliare – până la Micia (Vețel, jud. Hunedoara). Este posibil ca în câmpia Banatului să fi existat bariere artificiale de pământ, dar deocamdată nu avem această certitudine **IMAGINEA 12**.

2 M-ții Apuseni – este o zonă controlată, dar cunoaștem doar o fortificație de mai mici dimensiuni și câteva așezări importante, situate în zona auriferă. Este probabil că limita provinciei să fi coborât înspre

Bibliografie

Baatz, D., *Die römische Limes. Archäologische Ausflüge zwischen Rhein und Donau*, Berlin, 2000.

Bogdan-Cătănciu, I., *Evolution of the System of the Defence Works in Roman Dacia*, BAR IS 116, Oxford, 1981.

Breeze, D., *The Frontiers of Imperial Rome*, 2011.

Gudea, N., *Der dakische limes. Materialien zu seiner geschichte*. JRGZ 44, 1997, 1-113.

Marcu, F. *Organizarea internă a castrelor din Dacia*, Cluj-Napoca, 2009.

13



est de la Roșia Montană prin Defileul Arieșului, îndreptându-se din nou înspre nord, unde va la vest de castrul legionar de la Turda, pe limita estică a M-ților Trascăului și Gilăului, apoi de la Gilău la Bologa.

3 Bologa-Porolissum – de-a lungul ramificației nordice a Munților Apuseni, pe culmile Meseșului, care separă Bazinul Transilvaniei de Câmpia Pannonică, cu altitudini maxime de 1000 m. Avem de-a face cu un *limes* complex: turnuri, val, zid, castru, fortificații de mai mici dimensiuni **IMAGINEA 13**.

4 Porolissum-Livezile – în cea mai mare parte cuprinde Platforma Someșeană, cu un sistem de graniță asemănător cu cel anterior, cu turnuri semnalate pe culmile dealurilor mai joase și castru în văi **IMAGINEA 14**.

5 Livezile-Brețcu (Olt) – graniță de-a lungul Depresiunii Colinare a Transilvaniei – castru, turnuri, într-o singură zonă fiind semnalat un val de pământ (Câmpu Cetății, la 10 km est de castrul de la Călugăreni și 11 km nord de Sărățeni).

15



14



6 Linia Oltului supravegheată în general de fortificații de mai mici dimensiuni **IMAGINEA 15**.

7 Limesul Transalutan – un *limes* propriu-zis similar cu cel din *Britannia* și *Germania* – linie artificială din val de pământ supravegheată de castru mici și mijlocii **IMAGINEA 15**.

Restul fortificațiilor romane de pe teritoriul României, în special, cele de pe linia Dunării, din vestul și nordul Dobrogei, aparțin unei alte provincii, așa cum s-a pomenit mai sus.

Granița romană din România avea rolul, ca și în alte părți, de a controla mișcarea populațiilor, în scopuri administrative și economice, nu avea un rol defensiv militar în esență, fiind doar o barieră psihologică. Pentru orice armată serioasă așa-zisele frontiere romane erau foarte ușor de penetrat, dar rareori cineva s-a încumetat să o facă cu violență. ●

ORGANIZAREA ARMATEI ROMANE



Legiunea republicană, a secolului II a.Chr., are trei contingente de infanterie grea, unul de infanterie ușoară și unul de cavalerie. Cele trei de infanterie grea sunt hastati, principes și triarii, dintre care primele două au câte 1200 de oameni, iar al treilea doar 600. Infanteria ușoară sunt velites, în număr de 1200 **IMAGINEA 1**.

C. Marius (157-86 a.Chr.) a fondat armata romană formată din profesioniști, pe parcursul războaielor purtate de el. A exclus manipulum ca subunitate tactică a legiunii, înlocuindu-l cu cohorta. A introdus uniformitatea armamentului, modificând chiar și structura *pilum*-ului, pentru folosirea sa optimă, și a suprimat toate stindardele-totemuri animalice, păstrând și accentuând doar *aquila*. A dispărut cavaleria privilegiată și distincțiile între *hastati*, *principes*, *trarii* și *velites*, unitatea de bază nu mai este *manipulus*, ci cele 10 cohorte a câte 600 de oameni, rezultând legiunea de 6000. Efectivele variau în funcție de situație (pace, război), necesități, sau mode.

Augustus a reformat magistral armata romană. A scos-o din Italia și a trimis-o la frontierele imperiului. Această armată îi jura credință și primea banii de la el. A creat un sistem de cariere senatoriale

și equestre care a dat roade, s-a preocupat de guvernarea competentă a provinciilor. A normat unitățile militare, în special cele auxiliare, precum și componența și organizarea lor. Erau 25 de legiuni active în anul 14 a. Chr., totalizând probabil 140000 de oameni, cu un număr apropiat de auxiliari. Augustus a împărțit trupele pe provincii pentru a-i servi scopurilor expansioniste sau pentru a pacifica zone recent cucerite. Inițial, armata era campată în castru de marș, de iarnă sau de vară, de obicei câte două legiuni și auxiliari. Ulterior, pe parcursul secolului I, fiecare legiune sau trupă auxiliară va dobândi propriul castru permanent. La un moment dat, în cursul secolului I p. Chr., a fost introdusă cohorta dublă în legiune. Nu știm exact când, dar aflăm din izvoarele literare și din mai multe liste de lăsări la vatră. În ceea ce privește problema numărului de centurii și centurioni din prima cohortă legionară, dovezile sunt contradictorii. Majoritatea barăcilor primei cohorte indică cinci sedii de centurioni. Dovezile epigrafice nu sunt edificatoare, oferind uneori cinci, alteori șapte centurioni pentru prima cohortă. Cea mai probabilă configurație a primei cohorte este aceea cu șase centurii duble, dar doar cu cinci centurioni, primul fiind însărcinat cu comanda a celor două centurii de *pili*.

AUTOR:
George Cupcea

Cercetător – Universitatea Babeș-Bolyai, Cluj-Napoca

Cohors	X	VIII		VIII		VII		VI		V		III		III		II		I			
velites																				1200 soldați	
hastati	manipulus																				
	centuria																				
	posterior	prior	posterior	prior	posterior	prior	posterior	prior	posterior	prior	posterior	prior	posterior	prior	posterior	prior	posterior	prior	posterior	prior	1200 soldați
principes	60																				1200 soldați
	60																				
1 triarii	60																			primus pilus	600 soldați

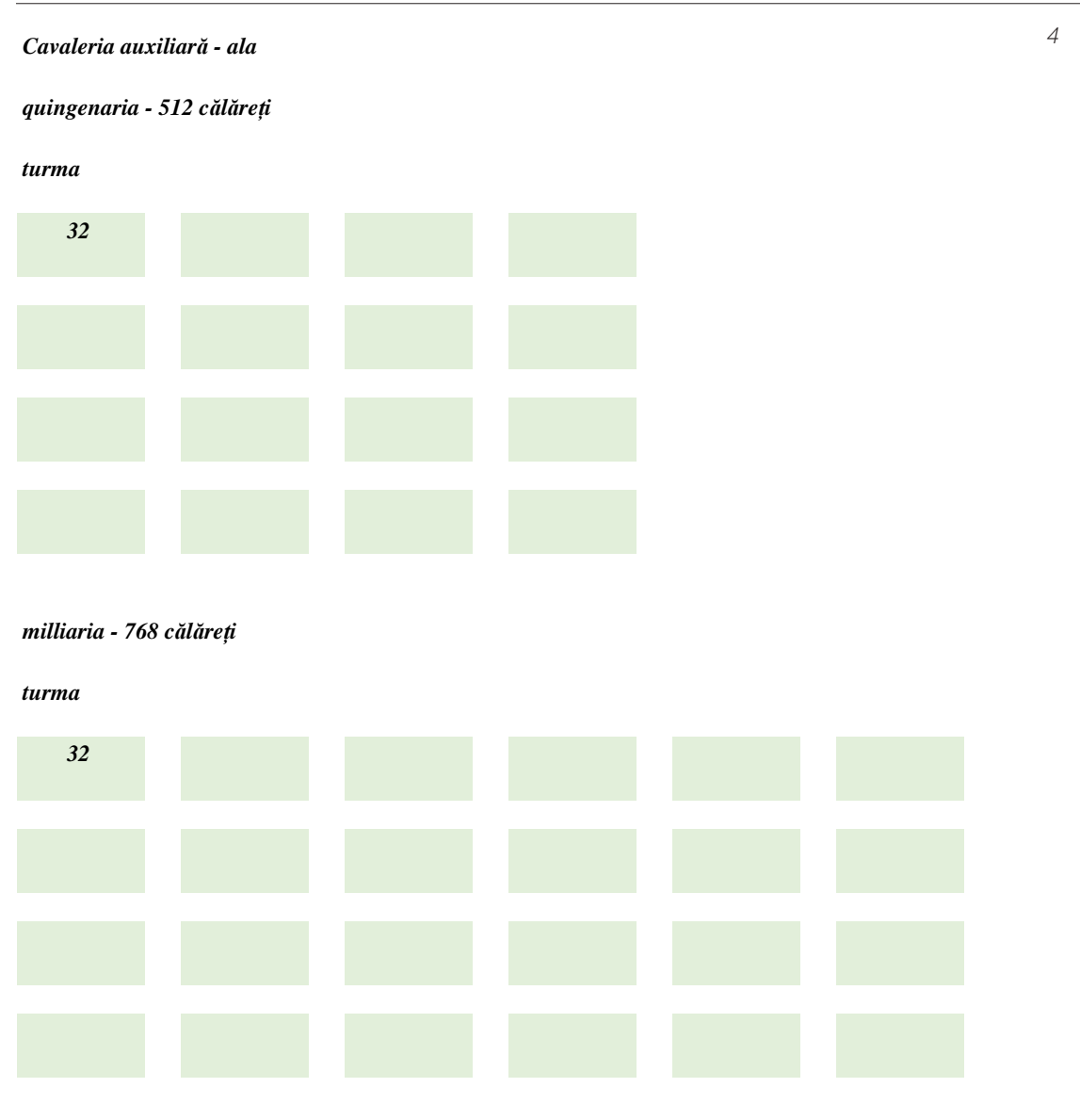
Alături de infanterie, legiunea mai avea și un contingent de cavalerie. Prezența, organizarea și efectivele acestuia au fost, de asemenea, elemente de contradicție între surse. Domaszevski a avansat ipoteza că această cavalerie legionară a fost introdusă de Augustus, a fost desființată de Vespasian, și a fost reintrodusă de Traian, însă există atestări de *equites legionis* și în timpul lui Domitian. Același autor a concis că nu avea o organizare proprie, în cadrul legiunii, ci se integrează în centuriile normale, susținut fiind ulterior și de Breeze. Cavaleria legionară este atestată atât de sursele literare, cât și de cele epigrafice. Josephus Flavius spune că orice legiune are atașați 120 de călăreți, dar nu spune cum erau organizați. S-a avansat teoria că, în secolul I p. Chr., legiunea avea o cavalerie adiacentă de 120 de unități, dar se poate să fi fost doar cazul legiunilor din Iudaea, în anii 60. Aceștia nu formau entități separate, ci erau integrați în centurii. S-a spus că acești cavaleri aveau pregătire și atribuții superioare pedestrașilor, fapt ce este totuși puțin probabil, pentru că specificul legiunii este infanteria grea.

ARME ȘI ORDINEA DE BĂTAIE

Cele trei linii de bătaie normate în timpul Republicii supraviețuiesc Principatului doar că poziția lor pe câmpul de luptă se schimbă, în sensul că *pili* trec în față (spre deosebire de *triarii* – în spate) și sunt la fel de mulți ca celelalte două linii, deși în vechime erau doar jumătate IMAGINEA 2. Încă de la Caesar, *pili* conduc atacul. În secolul III a.Chr., când se formează vexilațiile, se avea grijă la componența lor, pentru a primi centurii din toate categoriile, ceea ce este observabil și la formarea noilor legiuni *Parthicae*. O specializare a armamentului pe parcursul Principatului este evidentă, întrebarea este dacă acești specialiști erau grupați pe centurii sau nu. După exemplul *equites legionis*, care nu au propriile lor centurii, s-ar putea extrapola, dar aceștia sunt mai puțini și mai degrabă gărzi. Pe deasupra, *signa centuriae* domină, ceea ce indică rolul absolut vital al acestei subunități. Odată cu preluarea rolului *signa* de către *vexilla*, nu era obligatorie și schimbarea tacticii pe centurii. Pe tot parcursul existenței sale, legiunea a avut și o echipă de artilerie, dotată cu *ballistae* și *catapultae* IMAGINEA 3.




Cohors	X	VIII		VIII		VII		VI		V		III		III		II		I	
	centuria																		
	posterior	prior	posterior	prior	posterior	prior	posterior	prior	posterior	prior	posterior	prior	posterior	prior	posterior	prior	posterior	prior	
pili	80																		320 primus pilus
principes																			160 I princeps posterior princeps
hastati																			160 I hastatus posterior hastatus
	480 soldați		480 soldați		480 soldați		480 soldați		480 soldați		480 soldați		480 soldați		480 soldați		480 soldați		960 soldați



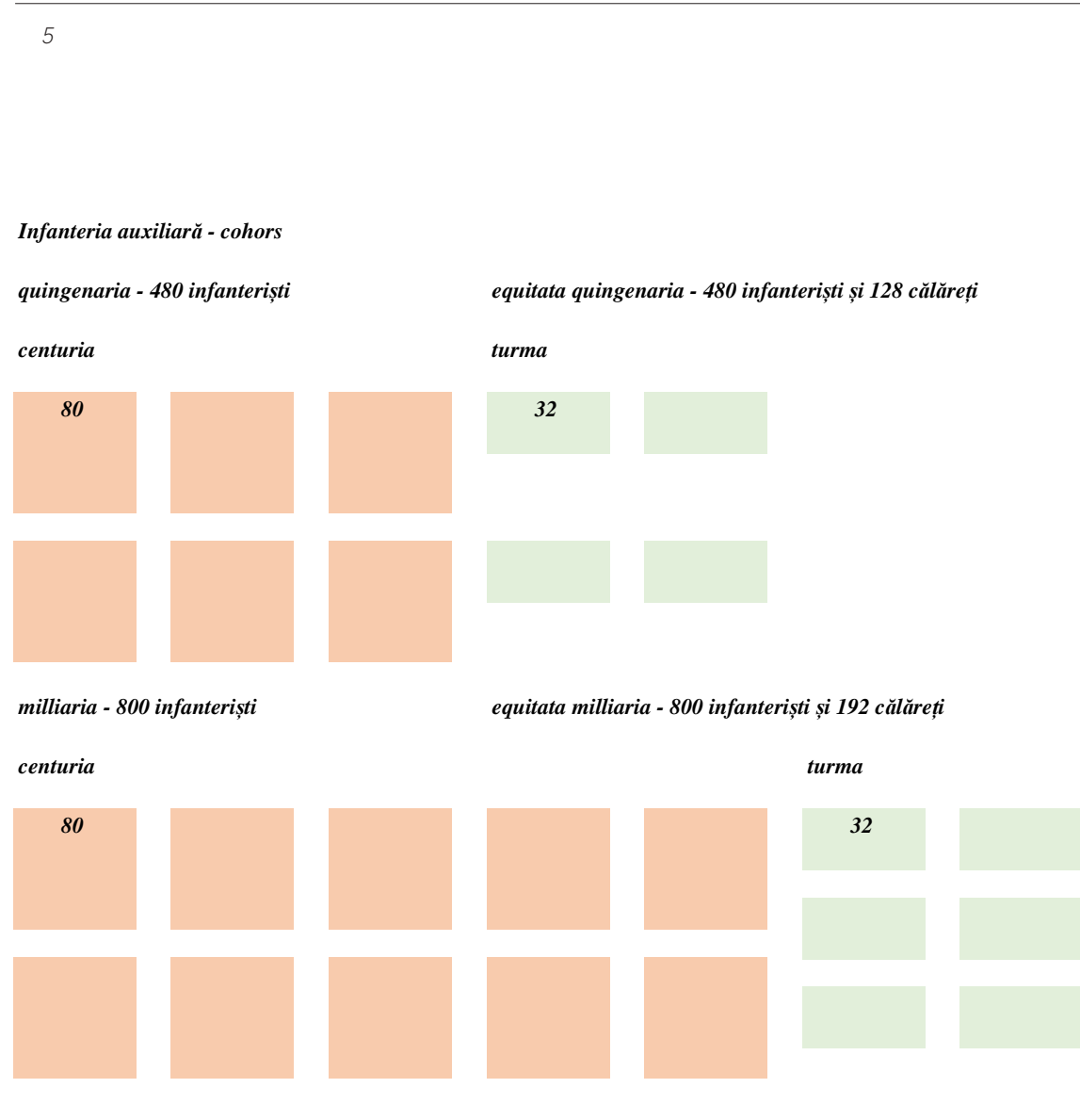
TRUPELE AUXILIARE

Cavaleria romană auxiliară apare sub două forme regulate: *ala* și *cohors equitata*, și sub mai multe înfățișări considerate neregulate: *numeri*, *exploratores*, *veredarii*, *equites singulares*. Permanentizarea și normarea trupelor auxiliare, precum și a serviciului obligatoriu de lungă durată, sunt realizate de către Augustus. *Ala* denumea, în epoca republicană, cele două diviziuni ale armatelor recrutate dintre aliați, care erau dispuse pe cele două flancuri, unde, ulterior, vor sta cavaleriile, sens care a rămas până la sfârșitul Republicii. În timpul lui Augustus, se pare că *alae*-le au fost comandate de *primipilares*, deși câteva pot fi atribuite ofițerilor de rang senatorial.

Pentru mărimea unităților auxiliare ne referim inițial la Hyginus. El spunea că atât *alae*-le, cât și cohortele erau de două feluri: *quingenariae* și *milliariae*, adică cu nominalul de 500 și 1000 de

oameni. Cea de 500 a fost preferată în secolul I, iar cea de 1000 începând cu Traian. Hyginus, spune că *ala quingenaria* era împărțită în 16 *turmae*, fapt confirmat și de inscripții, iar *ala milliaria* în 24, dar nu ne spune numărul de călăreți. Pe de altă parte, Vegetius completează această lipsă, oferind cifra de 32 de călăreți pe *turma*, pentru o *ala quingenaria*. Arrian, guvernator al Cappadociei în timpul lui Hadrian, menționează că *ala* are 512 călăreți, ceea ce ar indica cifra de 32 de călăreți pe *turma*. Astfel, rămân puține motive de îndoială asupra efectivelor unei *ala quingenaria* – 512 călăreți .

Nu se știe exact când s-au fondat unitățile *milliariae*, cu nominalul de 1000 de oameni, dar Josephus Flavius dezvăluia faptul că există unități de infanterie de 1000 de oameni în Siria, în anul 67 p. Chr. Prima atestare epigrafică a unei *ala milliaria* este inscripția CIL VI 31032 = ILS 1428, menționând un *Ti. Claudius*



Deși Hyginus indică 100, se preferă 80, prin prisma dovezilor epigrafice și datorită analogiei cu legiunea. Deși situația pare neclară, s-a încetățenit aprecierea conform căreia o cohortă *quingenaria* avea 480 de oameni și una *milliaria* 800, deși, în acea perioadă se puteau altera efectivele **IMAGINEA 5**.

Situația se complică relativ în cazul cohortelor *equitatae*. Ideea trupelor combinate de pedestrași și călăreți nu este a romanilor, dar ei au reactivat-o, probabil după exemplul germanilor, preluat de Caesar. *Equites cohortales* sunt de fapt pedestrași călare, nu călăreți, echiparea lor fiind mai slabă decât a *alae*-lor, după cum spune Hadrian adresându-se armatelor din Africa. Hyginus spune că o *cohors equitata milliaria* are zece centurii de pedestrași [760] și 240 de călăreți, iar una *quingenaria* doar șase centurii de pedestrași și 120 de călăreți. Pastrând proporțiile *turmae*-lor din *alae*, de 2:3, ajungem la concluzia că într-o cohortă *equitata milliaria*, avem șase *turmae*.

Termenul *numerus* este folosit în Republică pentru a desemna orice fel de trupă, regulată sau nu, incluzând legiunile, dar din secolul II p.Chr. ia o conotație diferită, acum denumind doar o categorie de trupe neregulate, care nu se pot încadra nici în legiune, nici între cohorte sau *alae*. Denumirea se folosește și la *equites singulares Augusti* și *equites singulares* ai guvernatorilor, la *stratores*, un fel de jandarmierie militară sau la *veredarii*, curieri, dar și la alt fel de trupe de natură marginală, barbară. Deși Mommsen credea că *numeri* sunt doar unitățile de barbari de la marginea armatei, timpul a demonstrat că, dimpotrivă, denumirea se aplică unităților militare în general și e urmat de un atribut explicativ [*frumentariorum*, *exploratorum*] sau mențiunea componenței etnice [*Palmyrenorum*], dezvoltând o varietate a acestui tip de trupe, *nationes*. *Numeri* naționali provin din zone și populații de la marginea imperiului, slab sau deloc romanizate și obiceiul recrutării lor datează din timpul Republicii, când se obișnuia recrutarea de întăriri din partea șefilor războinici aliați Romei.

Împăratul și guvernatorii provinciilor aveau alături o gardă pedestră și una călare – *pedites* și *equites singulares*. Încă din secolul II a.Chr. exista o gardă de cavalerie și infanterie recrutată din aliații ne-italici, care-i însoțea pe consuli sau *quaestori*, după cum atestă Polybios sau Titus Livius. Nu se știe exact cum se chema, dar e posibil *singulares*. Petreius, inamicul lui Caesar din Hispania, avea o gardă

formată din personalul aservit, *caetrati* - purtători de scut hispanici și cavalerie auxiliară tot hispanică. Se referă la membrii ei ca la *beneficiarii*, adică soldați ce aveau un privilegiu. Gărzile de *singulares* au existat încă de la începutul Principatului, pentru că avem trupe formate din ele în perioada Iulio-Claudiană: *ala singularium*, în 69, *ala praetoria singularium* la Germanicus. Gărzile pretoriene erau acum rezervate doar împăratului, dar comandanților de armate provinciale li se dădea o gardă formată din auxiliari, sub forma unui *numerus* de *pedites* și *equites singulares*. Cea mai timpurie atestare a *singulares* este în campania din Iudaea a Flaviilor.

ARMATA ROMANĂ DIN DACIA **IMAGINEA 6**

Legiunile

Legiunea XIII Gemina. Legiunea recrutată de Caesar și provenind din Pannonia, a participat la ambele războaie dacice. Nu este sigur unde a fost cantonată între cele două războaie, dar de la fondarea provinciei a fost stabilită la Apulum, pe platoul „Cetate”, unde a și rămas până la abandonarea ei. De aici, ea controlează toată valea Mureșului, și aparent, mare parte din Transilvania. Vexilații ale ei participă la construcția multor castre auxiliare din Dacia, fapt dovedit ori prin inscripții pe plăci de construcție, ori prin abundența și distribuția materialului tegular produs de legiune. Pentru perioada domniei lui Traian, ea nu a fost singura legiune a armatei Daciei, fiind însoțită de legiunea *IIII Flavia*, cu garnizoana în Banat, la Berzovia. Între începutul domniei lui Hadrian și 168, rămâne singura legiune din armata celor trei provincii dacice, legatul său fiind și guvernatorul de rang pretorian al Daciei Superior. Din 168, i se va alătura, în armata Daciei, legiunea *V Macedonica*, de acum provinciile având un singur guvernator consular, iar legiunile câte un legat de rang pretorian. A fost prezentă în toate fazele războaielor marcomanice și a luptat în favoarea lui Septimius Severus în războiul civil de la sfârșitul secolului II. Rămâne în Dacia până la părăsirea provinciei.

Legiunea V Macedonica. A participat la ambele războaie dacice și a fost însărcinată, alături de celelalte două legiuni ale Moesiei Inferior, cu organizarea spațiului nord-dunărean atașat provinciei moesice. În acest sens, imediat după finalizarea războaielor a fost transferată de la Oescus la Troesmis. Aici a stat până la venirea în Dacia. Momentul exact al acestui transfer nu se poate stabili precis, dar legiunea deja făcea parte din armata Daciei, sub comanda lui M. Claudius Fronto, la 168. A fost cantonată la *Potaissa*, pentru susținerea

extinsului *limes Porolissensis*. Din această postură, a participat la războaiele marcomanice, și vexilații din ea, alături de cele din *XIII Gemina* și celelalte trupe ale Daciei, au participat la războiul civil, de partea lui Septimius Severus. De acum încolo, va lua parte la toate evenimentele secolului III, alături de restul armatei Daciei, până la abandonarea provinciei.

Legiunea IIII Flavia. Fondată de Vespasian pentru a-i succede rușinoasei legiuni *IIII Macedonica*, legiunea *IIII Flavia felix* a fost inițial cantonată la Burnum, în Dalmatia. În preambulul războaielor dacice ale lui Domitian, este mutată pe Dunăre, la Singidunum, în garnizoana care-i va aparține, cu o scurtă pauză, până

moartea lui Traian, când este atestată în lista de trupe a guvernatorului Quadratus Bassus, la 119 fiind deja retrecută în Moesia Superior, la Singidunum.

Alte legiuni; VII Gemina, I Adiutrix și VII Claudia. Prima dintre ele, legiunea hispanică, este cea mai legată legiune de provincia ei, neparticipând la nici o campanie sau expediție. Totuși, o inscripție de la *Potaissa*, datată în vremea lui Commodus, și mai multe ștampile tegulare de la Porolissum, datate sub Severi, indică prezența cel puțin a unei vexilații în nordul Daciei la cumpăna dintre secolele II-III. Discuția despre rolul și locul legiunii *I Adiutrix* în primii ani ai provinciei Dacia suportă două abordări.



în secolul IV. Epitetul *felix* va fi păstrat până la sfârșitul domniei lui Traian. În urma primului război dacic al lui Traian, legiunea va fi fost avansat până la Berzobis, dar mai degrabă până în Țara Hațegului, unde, probabil va staționa pe locul viitoarei colonia Ulpia Traiana Sarmizegetusa. Imediat după fondarea provinciei, va fi mutată la Berzobis, în Banat, într-o zonă de câmpie, pentru supravegherea sarmaților iazygi, lăsând loc fondării „capitalei” noii provincii, aflată la jumătatea drumului dintre cele două castre legionare din epoca traianică. Urmele activității sale la *Ulpia Traiana Sarmizegetusa* se văd în numeroasele țigle ștampilate și epigrafele atestând militari ai legiunii, descoperite aici. Legiunea rămâne în Dacia cel puțin până la

Prima, conform căreia, datorită materialului tegular aparținând legiunii, descoperit la Apulum, *I Adiutrix* era cantonată în același castru cu *XIII Gemina*, sau într-unul separat, dar tot la Apulum, cel puțin pentru perioada lui Traian. A doua, bazându-se pe izvoarele literare și pe cercetările arheologice, neagă existența vreunui castru dublu, sau a două castre, demonstrând că, de fapt, în mai multe locații din Dacia, inclusiv Sarmizegetusa Regia, au fost cantonate, până în 113, doar vexilații ale acestei legiuni. În ceea ce privește legiunea *VII Claudia*, participarea sa activă la războaiele dacice a lăsat numeroase urme tegulare și epigrafice, în prima perioadă a provinciei, când, probabil mai multe vexilații s-au ocupat de

Bibliografie

Breeze, D.J., Dobson, B. 1993, *Roman Officers and Frontiers* (MAVORS X), Stuttgart.

Campbell, B. 1994, *The Roman Army. A Source Book*, London/ New York.

Cheesman, G.L. 1914, *The Auxilia of the Roman Imperial Army*, Oxford.

Dixon, Karen R., Southern, Pat 1992, *The Roman Cavalry. From the First to the Third Century A.D.*, London.

Domaszewski, A. von 1908, *Die Rangordnung des römischen Heeres*, Bonn.

Goldsworthy, A.K. 1996, *The Roman Army at War. 100 BC-AD 200*, Oxford.

Junkelmann, M. 1986, *Die Legionen des Augustus*, Mainz.

Keppie, L. 1984, *The Making of the Roman Army. From Republic to Empire*, London.

Luttwak, E.N. 1979 - *The Grand Strategy of the Roman Empire from the 1st century AD to the IIIrd*, Baltimore-London.

Mann, J.C. 1983, *Legionary Recruitment and Veteran Settlement during the Principate*, London.

Parker, H.M.D. 1928, *The Roman Legions*, Oxford.

Roth, J.P. 1994, *The Size and Organization of the Roman Imperial Legion*, *Historia* 43, 346-362.

Speidel, M.P. 1978, *Guards of the Roman Armies*, *Antiquitas* 28, Bonn.

Foto credits: *Virtus Antiqua*, Cristian Găzduc, MNIT.

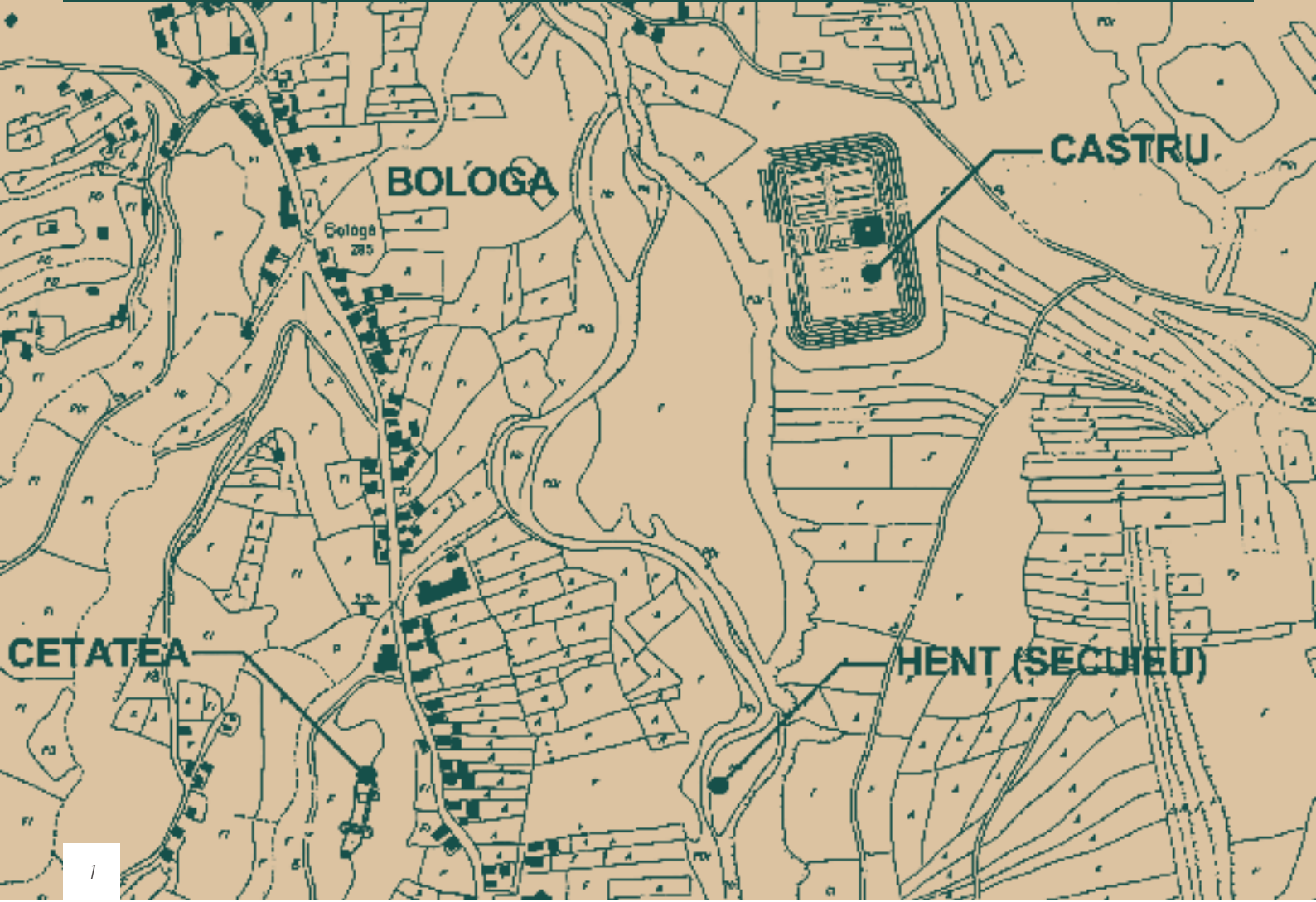


organizarea malului stâng al Dunării. Ea va lipsi din istoria Daciei până în vremea lui Philippus, când, o vexilație va lua parte la războiul împotriva carpilor, lăsând importante urme epigrafice în Dacia Inferior.

După impresionanta participare de trupe la războaiele dacice ale lui Traian, doar o parte din cele auxiliare folosite vor rămâne pe teritoriul noii provincii. Din diplomele militare databile în epoca traianică, aflăm că numărul acestora variază între 3-4 *alae* și 10-18 *cohortes*.

Fără a încerca să urmărim evoluția dispoziției trupelor auxiliare în Dacia, putem spune că, după ultimele cercetări, de-a lungul existenței provinciei, un număr total de aproximativ 15 *alae* au fost cantonate în teritoriile ei. Acestora li se adaugă un număr de aproximativ de 45 de cohorte și 13 *numeri*. ●

PROBLEME DE PUNERE ÎN VALOARE ȘI RECONSTRUCȚIE A CASTRULUI ROMAN DE LA BOLOGA



Localitatea Bologa, Sebesvár în limba maghiară, se află în județul Cluj, la confluența râurilor Crișul Repede și Săcuieu. Pe teritoriul acestei localități se află două situri importante: Castrul roman și Cetatea medievală **IMAGINEA 1**. **În intervalul 2015-2016 cele două monumente au făcut obiectul unor studii și proiecte care vizează conservarea și punerea lor în valoare.**

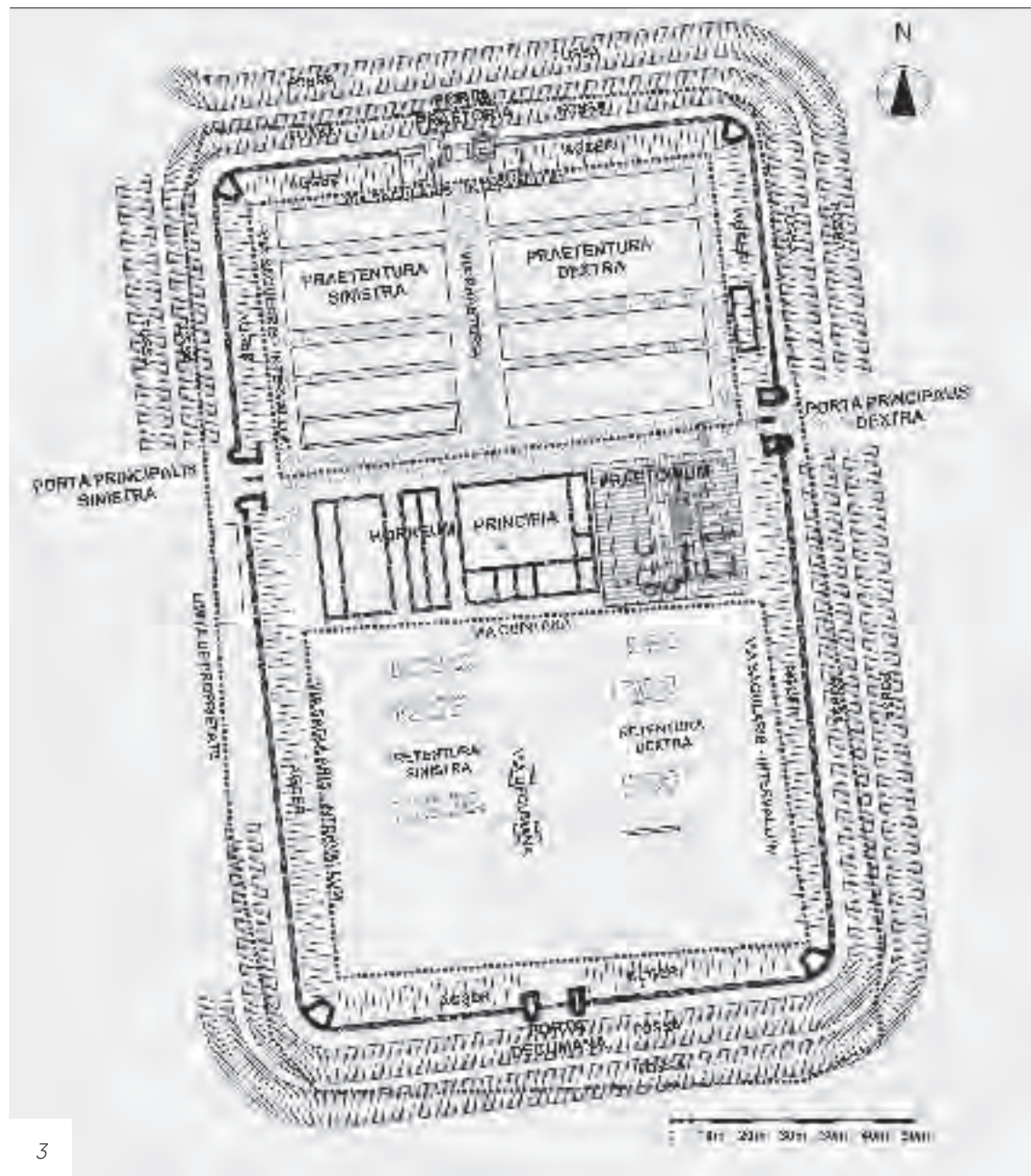
CASTRUL ROMAN DE LA BOLOGA:

Castrul roman este unul din cele mai bine păstrate monumente arheologice de genul lui din Europa **IMAGINEA 2**. Este localizat la granița de nord-vest a

Daciei, în stânga Crișului Repede, între satele Bologa și Morlaca, pe o terasă înălțată în apropiere de locul de vărsare a văii Săcuieului în Criș.

AUTORI:
Bogdan Fodor,
Cristian Kiss,
Sorana Oprișă,
Ioana Alessei





3

Un castru tipic, ca cel de la Bologa, avea în partea din față și din spate barăci de lemn în care erau cazați soldații, iar în mijloc clădirea comandamentului (*principia*), mărginită de clădirea comandantului (*praetorium*) și grânare sau magazii (*horrea*) **IMAGINEA 3**.

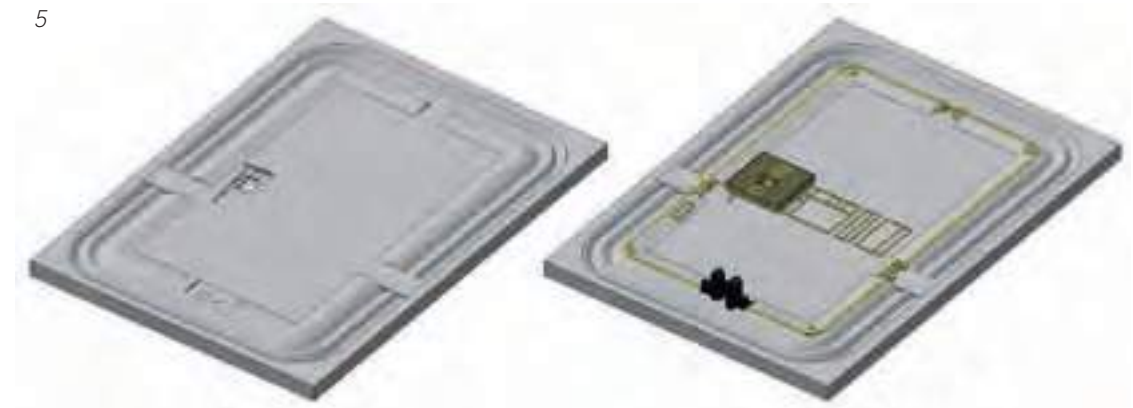
Castrul a fost construit ca un element important la granița de vest încă din primii ani de după cucerirea Daciei, cu rol strategic în apărarea *limes*-ului împotriva triburilor de la vest de Dacia **IMAGINEA 4**. Ca în majoritatea exemplurilor similare, incinta castrului și clădirile, au fost inițial construite în lemn și au fost reconstruite din piatră la un moment dat pe parcursul celor aproximativ 150 de ani de existență. După forma turnurilor și porților se știe că ele au fost reconstruite din piatră la sfârșitul sec. al II-lea sau începutul sec. al III-lea. Foarte probabil pe parcursul sec. al II-lea au

fost reconstruite din piatră și clădirile importante din zona centrală a castrului.



4

5



INTERVENȚII PROPUSE:

Conceptul de punere în valoare și conservare se bazează pe intenția de a sugera amploarea incintei fortificate, a densității construcțiilor, a dimensiunilor și volumetriei unora dintre ele și de protejare a elementelor valoroase descoperite până în prezent **IMAGINEA 5**.

La baza propunerilor de intervenții stau lucrările de cercetare efectuate anterior.

Suprafața terenului aflat în proprietatea Consiliului Local Poieni nu acoperă întreaga suprafață a castrului, intervențiile limitându-se doar la elementele aflate pe acest teren.

Una dintre intervențiile de bază este continuarea investigațiilor arheologice, cu scopul de a identifica planimetria exactă a construcțiilor din interiorul fortificației și a fazelor de construire, recuperarea de material arheologic relevant.

Celelalte intervenții sunt marcarea, după cercetare, a conturului fortificației, implicit a porților de acces și a turnurilor, a planimetriei clădirilor de pe terenul studiat (*principia* și celor două *horrea*), realizarea unei construcții care să protejeze ruinele *praetoriumului* și reconstituirea volumetrică a porții *praetoria*.

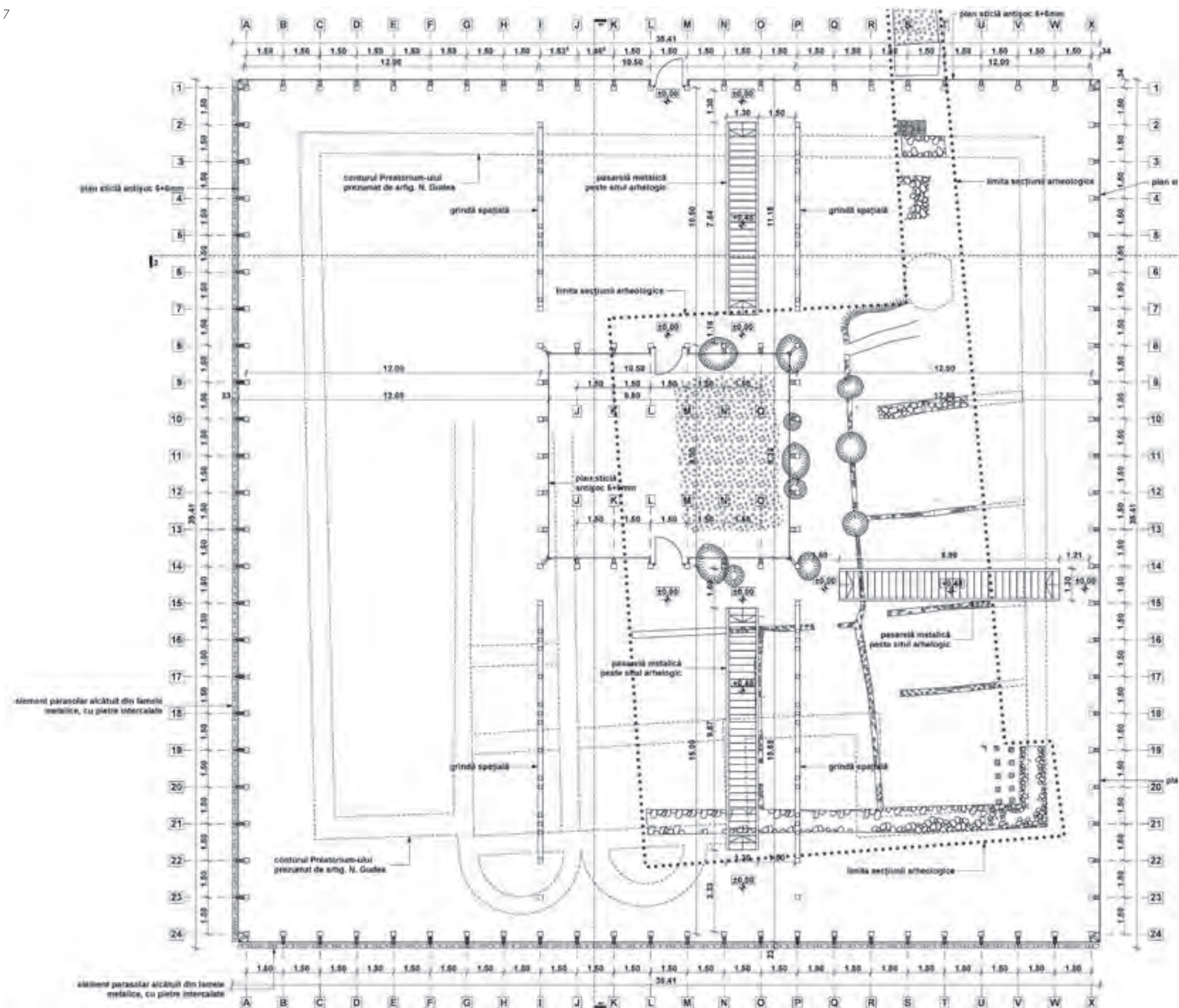
Marcarea conturului fortificației și a planimetriei clădirilor de zidărie din incintă se va face cu gabioane, utilizându-se piatră din carierele învecinate. Această metodă de marcarea nu induce în eroare asupra tehnicilor de construcție romane. După cercetarea lor elementele originale vor fi acoperite cu un strat de pământ pus peste o folie de polipropilenă, iar gabioanele vor fi amplasate pe acest strat suport.

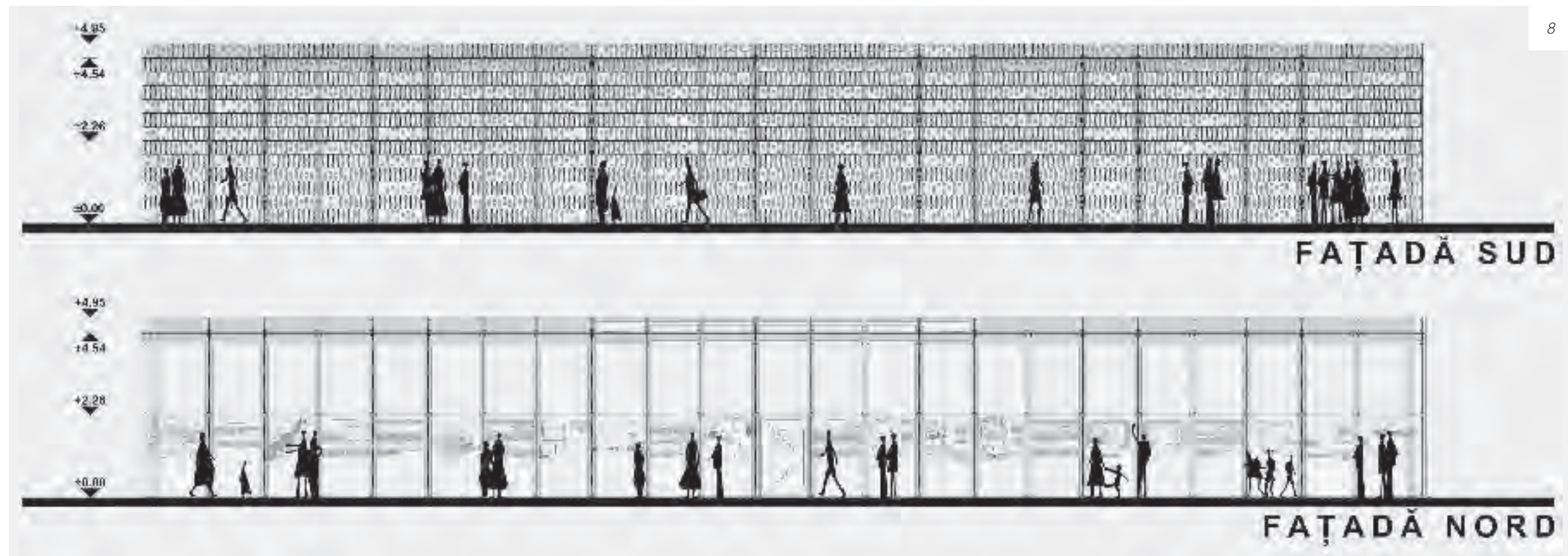
Partea cea mai bine păstrată a castrului relevată în săpăturile de până acum este *praetoriumul* **IMAGINEA 6**. Pentru că starea de conservare este relativ bună și sunt prezente elemente constructive interesante, respectiv o zonă de hipocaust și zidurile de compartimentare cu structură mixtă, se propune acoperirea întregului contur al clădirii pentru ca vestigiile să poată fi admirate în forma lor originală. Acoperirea se va face pe un contur mai larg cu cca. 1,5m decât conturul original al construcției, pe arealul fostelor drumuri, afectând astfel minimal situl **IMAGINEA 7**. Structura care va acoperi aceste ruine va fi o construcție simplă, cu caracter utilitar, neutră din punct de vedere formal. O structură metalică cu deschideri relativ mari va fi anvelopată cu sticlă. Pentru a preîntâmpina efectul razelor solare se propun parasolare pe laturile sudică și vestică și deasupra învelitorii de sticlă. Aceste parasolare conțin elemente metalice și piatră. Anvelopa care nu este umbrită va deveni suport pentru expunerea grafică a informațiilor legate de istoria, conformația și cercetarea castrului **IMAGINEA 8**.

6



În interiorul anvelopei se va amplasa o serie de trei pasarele care vor permite vizualizarea ruinelor fără a păși în interiorul conturului hipocaustului.





8

Bibliografie

BECKER von, Thomas, OBMANN, Jürgen, Neubauten am Limes, in „Bericht des Bayerischen Bodendenkmalpflege“, nr. 56/2015, München, Bayerischen Landesamtes für Denkmalpflege.

BIDWELL, Paul, The Elevation Of Roman Fort-Gates, in „Schritenreihe des Bayerischen Landesamtes für Denkmalpflege / Römische Wehrbauten“, nr. 7/2013, München, Volk Verlag.

BLOIER, Mario, Blick über den Inn - Die Verteidigungsbauten des norischen Kastells Boiodorum, in „Schritenreihe des Bayerischen Landesamtes für Denkmalpflege / Römische Wehrbauten“, nr. 7/2013, München, Volk Verlag.

FLÜGEL, Christof, OBMANN, Jürgen, Visualisierung römischer Kastelltore, in „Schritenreihe des Bayerischen Landesamtes für Denkmalpflege / Römische Wehrbauten“, nr. 7/2013, München, Volk Verlag.

MARCU, Felix, CUPCEA, George, Raport de diagnostic arheologic, Studiu Istoric și arheologic, Castrul Roman de la Bologa, Cluj-Napoca, 2016.

RUSU, Adrian Andrei, Castelarea carpatică, Editura Mega, Cluj-Napoca, 2005.

SCHIWALL, Renate, Motivische Entwicklung in der Rekonstruktion römischer Kastelle, in „Schritenreihe des Bayerischen Landesamtes für Denkmalpflege / Römische Wehrbauten“, nr. 7/2013, München, Volk Verlag.

Partea cea mai provocatoare a proiectului este reconstituirea volumetrică a porții *praetoria* **IMAGINEA 9**. Ultimele cercetări au scos la iveală că aceste structuri au fost mult mai înalte decât se credea până în urmă cu puțin timp. Reconstituirea volumului a fost făcută pe baza ultimelor studii publicate. Provocarea este de a reconstitui un volum fără a folosi materiale sau

tehnici originale, pe poziția originală fără a afecta pe cât posibil fundațiile păstrate *in situ*.

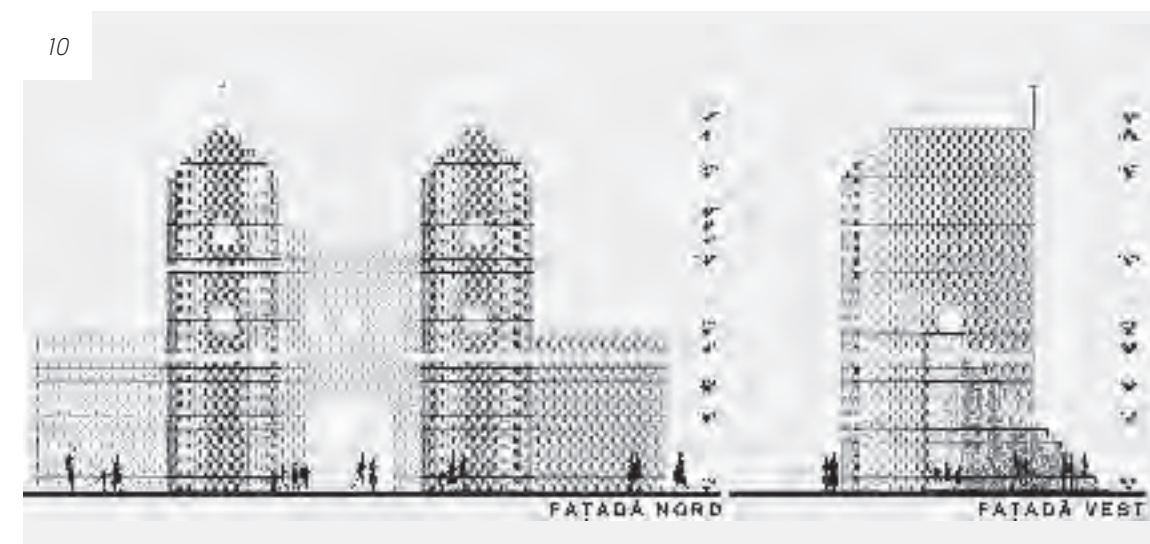
S-a optat pentru o structură spațială care să sugereze volumul, dar să dematerializeze cât mai mult elementele constructive. Este o alcătuire redundantă din platbande și tevi metalice amplasată pe un

eșafodaj deasupra fundațiilor originale. Eșafodajul este alcătuit dintr-un raster de grinzi metalice sprijinite pe piloți din beton. Conturul pilotat este în exteriorul fundațiilor găsite. Pentru a sugera materialele originale ale porții, zidurilor și valului, între platbande sunt amplasate calupuri din piatră cubică, iar pe versantul care sugerează valul se va întinde un sistem pe care va crește iederă. În interiorul conturului sugerat al turnului estic al porții se propune un sistem de scări care conduc spre nivelurile superioare și asigură accesul spre drumul de gardă **IMAGINEA 10**.

9



10





CASTRUL ȘI BĂILE ROMANE DE LA MĂLĂIEȘTI

AUTOR:
Ovidiu Țentea

Muzeul Național de Istorie a
României, București /
Președinte al Comisiei
Naționale de Arheologie

Extinderea frontierelor Imperiului Roman a fost un proces de lungă durată, acestea ajungând în secolul I. p. Chr. pe linia Dunării. În timpul campaniilor de cucerire a Daciei teritoriul Munteniei a constituit la rândul său teatrul mai multor operațiuni militare. În urma desfășurărilor de trupe de trupe din acest spațiu, nord-vestul Munteniei a fost între anii 101/102 (prima campanie dacică a lui Traian) și 118 (primul an de domnie al împăratului Hadrian) sub controlul guvernatorului provinciei Moesia Inferior. Din această perioadă datează castelele de la Târgșor, Mălăiești și Draja de Sus (jud. Prahova), respectiv Pietroasele (Buzău).

Castrul este amplasat în extremitatea sudică a unei terase situate la confluența râurilor Teleajen și Vârbilău, în punctul „La Cetate”. Situl se află astăzi în raza administrativă a satului Sfârleanca, com. Dumbrăvești, jud. Prahova. În mediul academic acesta a intrat sub denumirea de Mălăiești, după numele



1

comunei de care a aparținut până la reorganizarea administrativ-teritorială din anul 1968.

Importanța deosebită a acestui sit este dată în principal de scurta staționare a armatei romane, fapt care constituie un reper cronologic excepțional pentru materialul arheologic, acesta devenind la rândul-i un reper extrem de important pentru numeroase situri romane.

ISTORICUL CERCETĂRIILOR

Cercetările arheologice în castrul roman de la Mălăiești au început la finele anilor '30, perioadă în care colonelul topograf Constantin Zagoriț realizând un plan topografic detaliat al întregului areal, a inclus, printre altele fortificația romană și băile. **IMAGINEA 1**

Primele cercetări arheologice sistematice au fost efectuate în anul 1954 de către Grigore Florescu și Expectatus Bujor. Începând cu anii '60, castrul și așezarea romană au fost supuse unui proces îndelungat de degradare din cauza activităților agricole, iar în anul 1976 băile castrului sunt traversate de un șanț pentru

introducerea unei conducte magistrale de aducțiune a apei. În urma lucrărilor de plantare a unei livezi în anul 1985 au fost efectuate săpături de salvare de către regretatul Dan Lichiardopol **IMAGINEA 2**.



2



În campania de săpături din 2011 au fost cercetate sistemele de fortificații (val, palisadă, șanțuri) de pe laturile nordice și estice ale castrului, precum și o serie de elemente din zona barăcilor din interiorul fortificației.

Cercetările arheologice sistematice din anii 2012-2013 au condus la rezultate importante și anume: descoperirea aproape integrală a băilor romane (în multe porțiuni bine conservate), delimitarea laturilor castrului, studierea amănunțită a sistemului defensiv al acestuia și cercetarea parțială a unei barăci militare.

Începând cu anul 2016 cercetările arheologice se desfășoară exclusiv în castru, proiectul vizând cercetarea exhaustivă a unei barăci. În paralel au fost realizate o serie de investigații pluridisciplinare care vor conduce la o mai bună cunoaștere a vieții cotidiene a soldaților care vor fi staționați aici în Antichitate (studii mineralogice comparative, determinare de microelemente și analize de fosfați).

Castrul de la Mălăiești era o fortificație construită din lemn și pământ în care staționa o unitate auxiliară romană, al cărei nume rămâne încă necunoscut. Aceasta pare să fi durat doar pe timpul domniei împăratului Traian întrucât, în urma încheierii păcii cu sarmații de la începutul domniei împăratului Hadrian (117-118), armata romană s-a retras din spațiul actual al Munteniei. Acesta este și momentul în care castrul de la Drajna, Mălăiești, Târgșor își încetează activitatea.

CASTRUL DE LA MĂLĂIEȘTI este o fortificație romană tipică, având sistemul defensiv alcătuit dintr-un val de pământ cu palisadă de lemn, dublat în exterior de câte două șanțuri. Incinta are o formă dreptunghiulară (latura sudică are o formă ușor neregulată), cu dimensiunile de 180 x 150 m. Pe fiecare dintre laturile incintei găsim câte o poartă, din care pornesc principalele drumuri din castru, la



a căror intersecție se află clădirea comandamentului (*principia*). În interiorul incintei a fost construit un drum de rond pavat cu piatră (*via sagularis*). Soldații locuiau în barăci de lemn și acoperite cu șindilă. Acestea au fost cel mai bine observate în partea vestică a fortificației (*praetentura*). În urma cercetărilor arheologice recente a fost identificat nivelul de incendiere al barăcilor, care corespunde momentului plecării garnizoanei.

BĂILE (BALNEA)

Băile romane se află la baza vestică a platoului pe care se află castrul. Acestea au fost construite la o distanță de aproximativ 50 metri de colțul nord-vestic al castrului, respectiv la o diferență de nivel mai scăzută cu 12 metri față de platoul pe care era amplasată fortificația **IMAGINEA 3**. În ciuda timpului scurt petrecut aici de armata romană, clădirea respectă toate standardele arhitectonice ale vremii. Aceasta a fost construită în tehnica *opus incertum*, putând fi sesizate mai multe refaceri și adăugiri. Au fost identificate următoarele spații: *apodyterium* (vestiarul), *frigidarium* (bazinul cu apă rece), *tepidarium* (bazinul cu apă caldă), *caldarium* (al doilea bazin cu apă caldă), *laconium* sau *sudatorium* (baia de aburi/saună). De asemenea, a fost cercetată complet anexa de deservire a cuptorului (*fornax*) și o platformă exterioară care asigura susținerea unui bazin rezervor. În zona sudică, opusă intrării, a fost descoperită o pubelă de reziduuri și un spațiu de deversare a apei **IMAGINEA 4**.

Camerele erau încălzite prin pardoseală și pereți, prin sistemul specific roman, numit *hypocaustum*. Acesta consta din pardoseala ridicată pe piloni de cărămidă, sub care circula aerul cald provenit de la cuptorul extern, numit *praefurnium*. Zidurile erau dublate în interior prin cărămizi special create pentru realizarea acestui sistem (*tegulae mammatae*), fixate cu ajutorul unor crampe de fier. Aceste băi ofereau, pe lângă asigurarea igienei personale a soldaților, și un mediu agreabil de divertisment.

Materialul arheologic descoperit este foarte divers, sugerând elemente de viață cotidiană cu particularități remarcabile. Alături de produse de import transportate în amfore sau servite în recipiente produse în ateliere din alte provincii, au fost descoperite ambalaje produse local, inclusiv ceramică lucrată cu mâna, decorată cu elemente specifice locale.

Cercetarea arheologică a fost finalizată, urmând ca rezultatele să fie publicate monografic.

Cea mai mare problemă cu care se confruntă administrația sitului este suprafața mare de teren aflată în proprietate privată. Procedurile de expropriere demarate de către autoritățile locale sunt anevoioase și derulate în etape nepredictibile. Din aceste motive, intervențiile de conservare a sitului sunt minimale, atât cât permite cadrul legislativ actual.

Au fost realizate trei ediții anuale ale Zilei Porților Deschise **IMAGINEA 5**, care s-au bucurat de un succes

considerabil în rândul comunității locale și al susținătorilor proiectului din alte localități, fapt facilitat de comunitatea media numeroasă și activă - <https://www.facebook.com/castrulmalaiesti.prahova>

Pentru amenajarea traseului de vizitare al sitului se preconizează realizarea unor structuri de protecție a vestigiilor băilor fără a se limita vizibilitatea și pentru a apropia pe cât posibil vizitatorul de zonele aflate în curs de cercetare arheologică sau de restaurare. Se are în vedere realizarea unui muzeu de sit care să includă și funcția de bază arheologică, depozit și centru de informare turistică.

Pentru castru se are în vedere derularea unui proiect de amenajare peisagistă sub forma unui parc, astfel încât zonele de cercetare arheologică să devină vizitabile și interactive. De asemenea, un loc aparte îl va constitui realizarea unei zone cu reconstituiri de clădiri în care să se poată desfășura activități didactice și de recreere. ●



Bibliografie

Florescu, Gr. 1960, *Problema castrului roman de la Mălăiești, Drajna de Sus și Pietroasa, Omagiu lui C. Daicoviciu cu prilejul împlinirii a 60 de ani*, Bucharest, 225-232

Gudea, N. 2005, *Der untermoesische Donaulimes und die Verteidigung der moesischen Nord- und Westküste des Schwarzen Meeres. Limes et Litus Moesiae inferioris [86-275 n. Chr.]*, Sonderdruck aus Jahrbuch des Römisch-Germanischen Zentralmuseums Mainz 52, 319-566.

Petolescu, C. C., Matei-Popescu, Fl. 2008, *The Presence of the Roman Army from Moesia Inferior at the North of the Danube and the Making of the Dacia Inferior Province*, in I. Piso [ed.], *Die römischen Provinzen. Begriff und Gründung [Colloquium Cluj-Napoca, 28. September-1. Oktober 2006]*, Cluj-Napoca, p. 357-367.

Matei-Popescu, Fl. 2010, *The Roman Army in Moesia Inferior*, Bucharest

Matei-Popescu, Fl., Țentea, O. 2006, *Participarea trupelor auxiliare din Moesia Superior și Moesia Inferior la cucerirea Daciei, Dacia Augusti provincia. Crearea provinciei: Actele simpozionului desfășurat în 13-14 octombrie 2006 la Muzeul National de Istorie a României, București* [ed. Eugen S. Teodor, Ovidiu Țentea], p. 75-120

Țentea, O., Matei-Popescu, Fl. 2015, *Why there? The preliminaries of constructing the roman frontier in south-east Dacia*, *Acta Musei Napocensis*, 52/1

Zahariade, M., Dvorski, T. 1997, *The Lower Moesian Army in Northern Walachia [A.D. 101-118]. An Epigraphical and Historical Study on The Brick and Tile Stamps Found in The Drajna de Sus Roman Fort*, București.

Zahariade, M., Lichiardopol, D. 2006, *Componenta și structura armatei romane în nordul Munteniei, între anii 101-117, Dacia Augusti provincia. Crearea provinciei: Actele simpozionului desfășurat în 13-14 octombrie 2006 la Muzeul National de Istorie a României, București* [ed. Eugen S. Teodor, Ovidiu Țentea], p. 121-134



CERCETĂRI PE *LIMES TRANSALUTANUS*. CASTRUL MARE DE LA BĂNEASA [TELEORMAN]

AUTOR:
Eugen S. Teodor

Muzeul Național de Istorie
a României, București

*Proiectul de cercetare cunoscut, în
abreviere, drept Limes Transalutanus ,
rulează deja de peste doi ani și se apropie,
cu pași repezi, de concluzii. Evitând în
acest context o expunere metodologică
specioasă și detaliată, am să spun totuși
că este un proiect de cercetare din clasa
„arheologiei peisajului”, concept încă fără
rădăcini în arheologia românească. Într-o
exprimare ușor simplificatoare, aceasta
înseamnă că arheologul va face efortul de
a vedea nu doar „situl arheologic”, ci cât
mai mult din contextul lui, modul cum se
folosește morfologia terenului și resursele
de existență (apă, păduri, etc.).*

A face arheologia peisajului înseamnă a utiliza
izvoare de cunoaștere mult mai diversificate
decât arheologia tradițională, precum cartografia,
ortofotografia, toponimia, fotografia aeriană, modele-
teren, geofizica (un întreg grup de tehnici), dar și
cercetarea de suprafață extensivă și, doar în ultimă

instanță, săpătura de sondaj. Panoplia tehnologică
este foarte diversă – și nu am să înșir aici multe
nume –, dar ceea ce ar fi de reținut este că toate
datele, indiferent de modul lor de achiziție, sunt
integrate unei aplicații GIS , în căutarea unei vederi de
ansamblu („peisajul”).

Cercetarea se desfășoară pe aliniamentul cunoscut
de istorici drept *Limes Transalutanus*, granița
Imperiului Roman care traversează Muntenia de vest,
pe o linie legând orașele Turnu Măgurele-Roșiorii de
Vede-Pitești-Câmpulung-Rucăr-Râșnov, însă, datorită
lungimii ei [312 km până la Comalău], activitatea
noastră este limitată, deocamdată, între Dunăre și râul
Argeș [aproape 160 km] **IMAGINEA 1**.

Voi scrie aici însă numai despre castrul de la Băneasa,
la care m-am oprit din mai multe motive, între care
faptul acolo avem cel mai mare castru al acestei
frontiere [130 x 126 m cf. CANTACUZINO 1945], dar și
faptul că acolo am făcut singurul sondaj arheologic
al acestui proiect. Această scurtă prezentare este o

expunere rezumativă a lucrărilor noastre de la Băneasa.
Ținând cont de nivelul finanțării, dar și de durata
relativ scurtă a proiectului de cercetare (trei ani),
nu ne puteam propune o cercetare „exhaustivă” a
întregului aliniament; ne-am concentrat mai ales
pe lucrurile documentate slab sau deloc până la
noi, precum așezările civile, turnurile de pază, sau
precizarea traseului graniței în zone pentru care
geografia exactă era (și încă mai este, pe alocuri)
discutabilă. Ne-au interesat mai ales obiectivele
militare necercetate, precum micile fortificații de la
Valea Urlui sau Albota. Pe de altă parte, evaluarea
stării de conservare a siturilor ansamblului, inclusiv
a castrului, este un obiectiv prioritar. Deși proiectul
este unul de „cercetare” (fundamentală și aplicativă),
nu o activitate de salvare, nu aveam cum să pierdem
oportunitatea de a semnaliza situații care pot fi
considerate drept precare și de a propune eventuale
remedii sau măsuri de protecție.

În cazul Băneasa [sat al comunei Salcia, jud.
Teleorman], semnalul de alarmă a fost tras de o
fotografie aeriană care arăta, cu suficientă claritate,
că latura de vest a castrului mare era pierdută în râpa
care coboară spre Valea Călmățui **IMAGINEA 2**.

În consecință, pe 30-31 iulie 2016 am acționat în
perimetru pentru a documenta cât mai exact situația
de conservare a laturii de vest a fortificației. În urma
unei activități care a durat în teren aproximativ 10 ore, a
rezultat materialul documentar de la **IMAGINEA 3**, care a
confirmat starea de conservare foarte slabă a colțului
de SV. Dacă la colțul de NE valul este încă conservat
pe o înălțime de 0,5 m, fiind localizabil chiar și șantul
[care însă nu se vede, cu ochiul liber!], colțul de SV
este atât de puternic erodat încât poziția reală a
fostului val nu mai poate fi nici măcar ghicită corect
pe reprezentarea topografică (vezi săgeata), pentru
reconstituirea marginilor castrului fiind necesară
reprezentarea magnetometrică. Am menționat
durata activității în câmp [la care se adaugă încă
pe atât muncă de birou] pentru a demonstra, clar
și simplu, că cercetarea multi-disciplinară nu este
doar o lozincă a integrării europene, ci un instrument
puternic, cu valoare adăugată substanțială, care
permite un diagnostic rapid al stării de conservare a
unui sit arheologic.

În urma acestei analize am decis să fac o săpătură de
sondaj, strict informativă, la colțul de SV al castrului,
pentru a cunoaște nemijlocit, și în detaliu, starea
de conservare a zonei, inclusiv pentru a evidenția



potențialul arheologic al unui sit care – atenție! – a
fost arat secole la rând.

Săpătura s-a desfășurat între 5 și 15 septembrie
2016 și a început cu un ghinion: serverul ROMPOS
[care furnizează date GPS-urilor profesionale, de



mare precizie) era căzut, iar săpătura a fost balizată doar în limitele de eroare ale unui GPS de navigație (eroare care s-a demonstrat ulterior cuprinsă între 2 și 3 m). Eroarea a avut drept consecință nu doar deplasarea reperelor spre VSV între 1,4 și 2,7 m, față de planul inițial, dar și răsucirea planului de săpătură cu peste 7 grade spre vest. Bizar dar și amuzant, exact acest lucru a făcut să cădem absolut paralel cu două săpături mai vechi: una despre care știam, o secțiune lată de 1,5 m [CANTACUZINO 1945] și una despre care nu știam nimic, pe o lățime de aprox. 1 m, aflată imediat la NV de săpătura veche. Astfel am rămas, în cele trei casete lungi de 3 m, de pe latura de NV, doar cu profilul vestic intact (ceea ce nu s-ar fi întâmplat dacă planul inițial ar fi fost respectat!), restul fiind săpătură în săpătură. Pentru o analiză reală a stării de conservare ne-au rămas cele două casete aliniate spre SE **IMAGINEA 4**.

În suprafața notată E(st), sub arătură era un nivel destul de dens de argilă arsă, dar aproape nimic nu mai era *in situ* (adică „nemișcat”, în poziția inițială), fiind dărâmată rulată spre vale (spre SSV). *In situ* mai era doar groapa unui stâlp masiv, cu diametrul de 0,35 m, stâlp care arsesse – de necrezut! – până la fundul gropii, în condiții comparabile cu cele dintr-un

cuptor de cărămidă, căldura virând la roșu solul pe o rază de peste 0,5 m în jurul gropii. Foarte probabil acesta era unul dintre stâlpii palisadei.

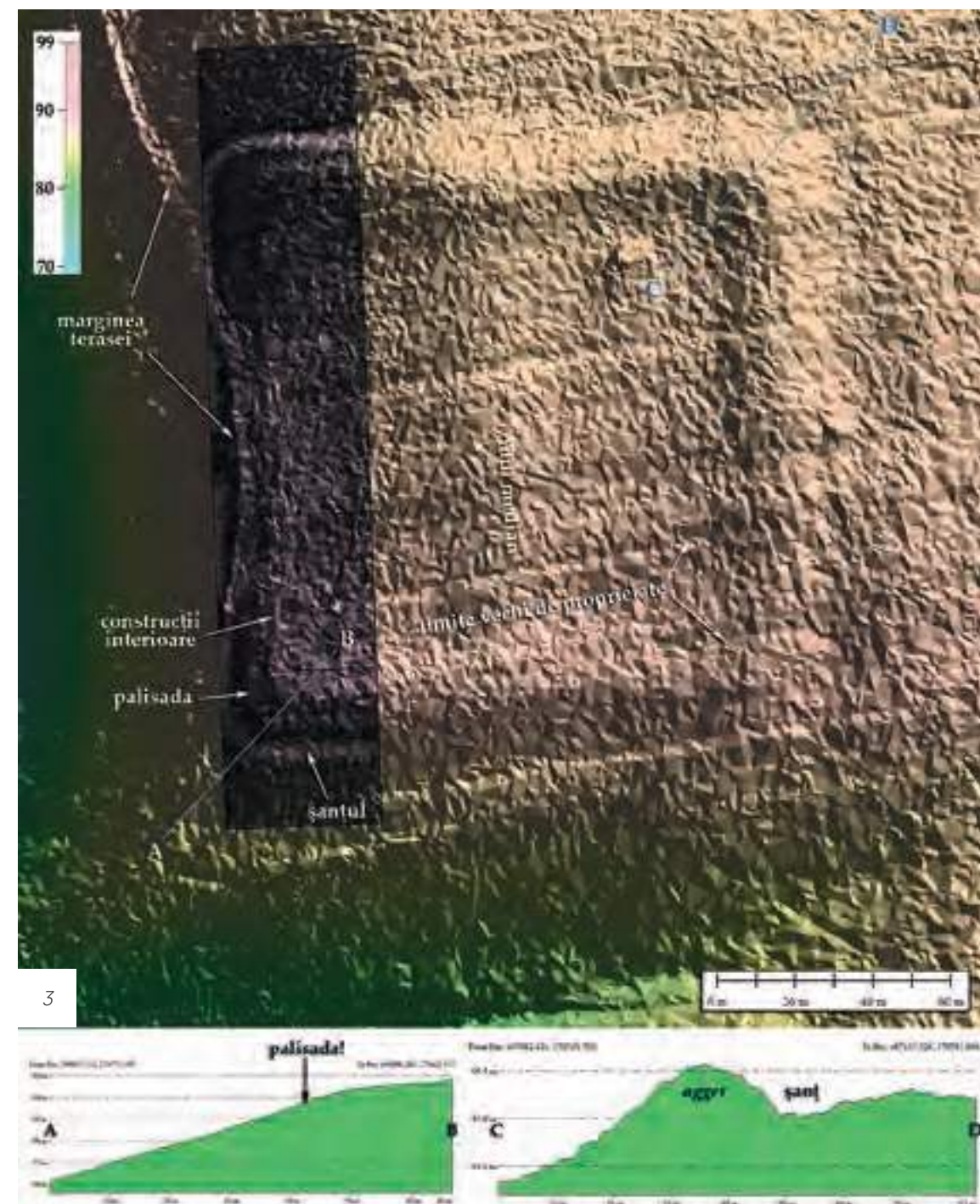
Cu adevărat interesantă și „arheologică” a fost săpătura din suprafața 2 [S.2], care a căzut peste colțul unei barăci. Spre deosebire de *agger*, complet erodat, baraca nu a fost afectată de arătură și de efectele eroziunii, fiind un „complex închis”. Pereții erau prăbușiți spre exterior, dar perfect conservați stratigrafic, arătând că au fost vâruți, dar numai la exterior. Podeaua barăcii se afla la -0,7 m, cotele înscrise la fig. 4 fiind ale unui complex preistoric. Stratigrafie peretelui de NE a suprafeței arăta un strat arat pe o adâncime de 27 de cm, urmat de un strat de abandon gros de 26 cm, depunerea sigilată a barăcii având doar de 18 cm. Fiind camera „de zi”, din față (numită *arma*), s-au găsit numeroase fragmente ceramice, din toate clasele, inclusiv un opaiț.

Înțelegerea săpăturii de pe o suprafață utilă atât de restrânsă (3 x 3 m) ar fi fost practic imposibilă fără existența magnetometriei. Am avut tentația de a lega direct cei doi stâlpi de baracă lângă care fuseseră surprinse urmele zidului vâruit, așa cum este sugerat la Fig. 4, cu linie punctată. Magnetometria indica însă faptul că aliniamentul barăcii se află pe direcția nord

(cu o deviere de 3 grade vest), ceea ce a produs, finalmente, ipoteza de lucru arătată, respectiv colțul unei clădiri aliniată spre nord.

Comparația celor două seturi stratigrafice care ne stau la dispoziție **IMAGINEA 5** arată că situl a pierdut cca 0,75 m din substanța sa, între 1943 și 2016, datorită efectului cumulat al arăturilor și a eroziunii, cel puțin pe acest colț al castrului, care pare cel mai expus. Măsurând pe profilul lui Cantacuzino distanța de la sol până la stratul „steril arheologic”, avem 1,69 m. Măsurând profilul din 2016, nu mai avem, între aceleași repere, decât 0,94 m, și știm

exact cât a săpat Cantacuzino, fiindcă am văzut în propria săpătură! Judecând același profil, dar prin prisma ridicării topografice și a corelării aliniamentelor, mai aflăm că stratul notat atunci „terre cuite” nu era rămășița valului, așa cum el credea, ci resturi arse și rostogolite la vale, pe bermă. Grosimea acestui strat, în 1943, era de 0,65 cm; astăzi mai sunt doar 0,15 m! Iar ceea ce se mai vede acum nu este partea inferioară a ceea ce se vedea în 1943, ci resturi arse rulate de plug. Aspectul lor foarte dens este rezultatul greutății tractorului și a plugului, nefiind deci vorba despre rămășițe arheologice *in situ*.

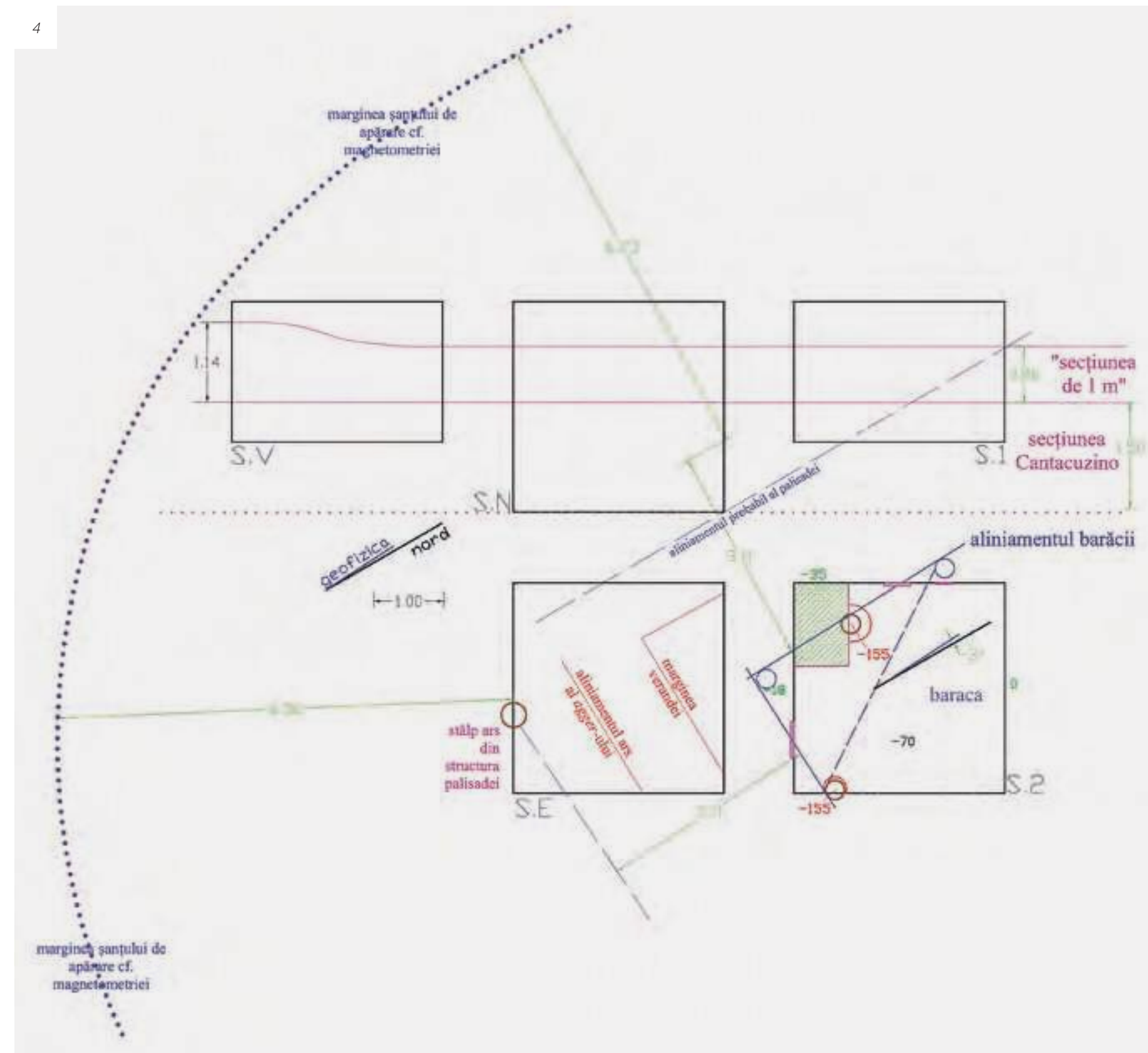


Pentru o săpătură atât de scurtă, au existat destule surprize; una deja am menționat-o: secțiunea „de un metru” (ghilimelele sunt necesare, fiindcă sunt destule oscilații, și în plan, și pe adâncime). Am pomenit în trecut și a doua surpriză: nivelul preistoric, de care Cantacuzino nu amintea nimic! Nu doar că există, dar

are, cam peste tot, un nivel de depunere în jur de 0,5 m! Fragmentele ceramice sunt și ele multe, desigur, asigurând – pe o statistică încă incompletă, dar bazată pe înregistrarea a 295 de artefacte – peste 24% din totalul ceramicii colectate (sau 71 de fragmente). Un al treilea set de fapte surprinde doar prin

amplora încă ne-egalată a fenomenului: prezența ceramicii așa-numite Chilia-Militari (TEODOR et al. 2015). Aproape 55% din totalul ceramicii de epocă romană (198 de fragmente înregistrate) pot fi atribuite unor producători de extracție locală, foarte probabil munteană, fiind arse, inconfundabil, în condiții

reducătoare, având diverse nuanțe de cenușiu, de la deschis (puțin frecvent) la foarte închis (practic negru). Unele produse arată clar extracția La Tène, cu finisări prin lustruire (tehnică întâlnită și în panoplia romană, mai ales la unele importuri), dar altele sunt forme romane produse după o tehnologie ne-romană. Menționez că multe dintre ele au fost găsite pe podeaua barăcii (precum fragmentul de la **IMAGINEA 6**, înlăturând astfel ipoteza „salvatoare” că ar fi fost produse după părăsirea sitului de către armata romană!



S-a găsit o singură monedă, dar exact unde trebuie, pe podeaua barăcii; a fost identificată ca fiind un denar emis de Septimius Severus în anul 208 p.Chr.

Moneda nu este nouă, dar gradul de uzură nu sugerează că ar fi circulat mai mult de 15-20 de ani. Putem data deci incendiul care a distrus fortificația cândva în deceniul al treilea al secolului III. Zona nu a fost refăcută, ca teritoriu fortificat. Există mai multe dovezi în acest sens, între care cel puțin 10 rebuturi ceramice colectate din zona de sus a stratigrafiei, respectiv din arătură și din zona numită, nu foarte exact, „de abandon”; termenul din urmă este valabil doar dacă ne referim la funcția militară nemijlocită. Stâlpii barăcilor – nu foarte arși, prin comparație cu palisada – au fost recuperați, dar pentru alte activități meșteșugărești, așa cum indică rebuturile ceramice, dar și un fragment de lupă de fier care provine de la un furnal metalurgic (având pe una dintre fețe nisipul impregnat al peretelui). E puțin probabil să avem aici o producție de fier

completă, de la minereu la produse finite, ci, mult mai probabil, este un furnal de reciclare. Analiza XRF arată o calitate relativ bună a metalului, respectiv o concentrație de 98,3% Fe dintre elementele detectate, sau 536198 ppm (sau 53,62% elemente măsurate) .

Sigur, cercetarea arheologică în castrul mare de la Băneasa este încă foarte la început. Câteva lucruri care sunt evidente însă de acum. Sper că devine tot mai clar, pentru tot mai multă lume, că cercetarea pluri- și inter-diciplinară trebuie să iasă din stadiul de lozincă și să devină un element determinant în evaluarea stării de conservare a siturilor arheologice. Sigur, „cercetarea” nu se face singură, se face cu oameni calificați și cu finanțare. Odată ce există – fie și nu foarte generoasă – ea poate genera o acțiune rapidă și precisă pentru a permite diagnosticul sitului.

Colțul de sud-vest al castrului, care este și cel mai afectat de binomul arătură-eroziune, a pierdut deja elementele defensive, dar conservă

în foarte bune condiții construcțiile din interior, ceea ce este încurajator pentru evaluarea de ansamblu a monumentului. El merită cercetat, inclusiv datorită curioasei predominări a ceramicii Chilia-Militari, dar pentru a putea fi cercetat el trebuie, întâi de toate, protejat, pentru că altfel vom rămâne fără obiectul muncii. Vina nu aparține autorităților locale, cum poate s-ar grăbi unii să creadă, fiindcă nu poți acuza oameni care au altă meserie că nu înțeleg rostul și importanța monumentelor istorice; poate fi însă pusă în discuție Direcția Județeană de Cultură Teleorman, a cărei menire este exact aceasta, să se asigure că monumentele și siturile arheologice sunt protejate. A da vina pe PUG-uri este prea școlărește; planurile de urbanism se avizează undeva. Adică la Alexandria! Da, este de necrezut, dar castrul mare de la Băneasa este monument istoric din clasa B, care deci stă exclusiv la avizarea autorităților județene. Cât o fi de rațională această clasificare, câtă



vreme castrele de la Putineiu sau Valea Urlui – aparținând aceluiași județ, dar fiind de 15 sau de 7 ori mai mici – sunt monumente din clasa A? [Vezi TEODOR 2016 pentru detalii].

În fine, mai sper că entuziaștii căutători de comori, citind astfel de materiale, adresate

publicului larg, vor înțelege, mai devreme sau mai târziu, cât de importantă este o monedă (un amărât de denar, nu?) dacă este găsită în context. O astfel de informație, corelată celorlalte date pe care o săpătură sistematică le furnizează, poate dezlega mistere vechi de peste 100 de ani, precum valul transversal de la Băneasa. ●

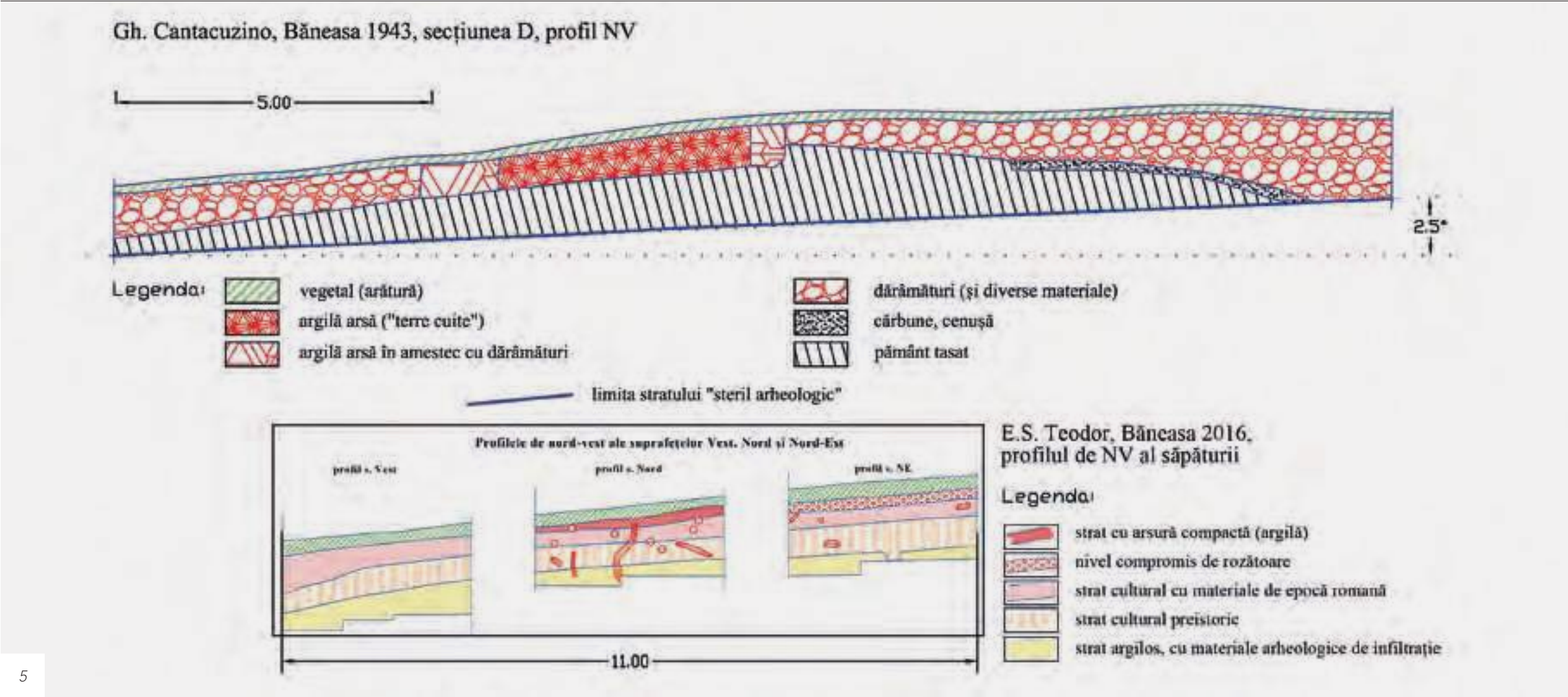
Bibliografie

CANTACUZINO, Gh., 1945 – *Le grand cap romain situé de la commune Baneasa [dép. de Teleorman], Dacia, IX-X, 1941-1944 [1945], 441-472.*

SCHWAB, R., Heger, D., Höppner, B., Pernicka, E., 2006 – *The provenance of Iron Artefacts from Manching: a multi-technique approach, Archaeometry, 48, 3, 433-452.*

TEODOR, E.S., Bădescu, A., Haită, C., 2015 – *One Hundred Sherds. Chilia-Militari Culture reloaded. Alexandria Pottery Case, Journal of Ancient History and Archaeology, 2, 4, 90-135.*

TEODOR, E.S., 2016 – *How Effective is the Law's Protection? Limes Transalutanus Case, în Tendințe curente în protecția patrimoniului arheologic din România și Republica Moldova, S. Musteață [ed.], Chișinău-Iași, ARC 2016, 31-46.*





CASTRUL AUXILIAR DE LA VIILE [JUD. CONSTANȚA]

AUTOR:
Ioana A. Oltean
Universitatea Exeter,
Marea Britanie

Existența unui castru roman în vecinătatea localității Viile, județul Constanța a fost dezbătută, încă de la sfârșitul secolului al XIX-lea, localizarea sa precisă nefiind posibilă până de curând. Cea mai probabilă localizare este incinta de pământ ilustrată aici din fotografie aeriană, plasată pe marginea abruptă a unei terase, chiar la marginea de nord-vest a satului Viile, la 650 m vest de marele lac de acumulare de la Dunăreni.

Incinta este rectangulară, cu colțurile rotunjite, în formă de carte de joc, atât de tipică pentru castru romane, închizând o suprafață de 0,85 ha. Este vizibil un șanț unic, destul de larg, cu o contraescarpă detectabilă pe alocuri, în special pe laturile de sud și est, unde șanțul pare să fi fost tăiat direct în stâncă.

Palisada interioară este vizibilă sub forma valului, pe aproape întreg perimetrul incintei, deși fără nici o urmă de intrare. Colțul de sud-est a fost afectat de lucrări de carieră, dar castrul pare a fi fost protejat în mare măsură, atât de construcții moderne, cât și de lucrări agricole intensive, datorită faptului că terenul a fost consacrat cimitirului sătesc, încă de la o dată destul de timpurie.

Investigația amănunțită a fotografiei indică un număr de pietre de mormânt încă vizibile în interior, deși mare parte din zonă este cuprinsă de vegetație sălbatică, iar terenul și-a pierdut cu ceva vreme în urmă scopul principal de cimitir. ●

MUZEE CARE DEȚIN ÎN COLECȚII MATERIALE ARHEOLOGICE DESCOPERITE PE LINESUL ROMÂNESC

Muzeul Național de Istorie a
Transilvaniei, Cluj-Napoca
<http://www.mnit.ro>

Muzeul Regiunii Porților de Fier,
Drobeta-Turnu Severin
<http://www.cimec.ro/muzeul-regiunii-portilor-defier/index.htm>

Muzeul Județean de Etnografie și al
Regimentului de Graniță, Caransebeș
<http://www.muzeul-caransebes.ro>

Muzeul Civilizației Dacice și Romane, Deva
<http://www.mcdr.ro>

Muzeul Național al Unirii, Alba-Iulia
<http://mnuai.ro>

Muzeul de Istorie, Turda
<http://muzeulturda.ro>

Muzeul Județean de Istorie și Artă, Zalău
<http://muzeuzalau.ro>

Complexul Muzeal Bistrița-Năsăud,
Bistrița
<http://complexulmuzealbn.ro>

Muzeul Național al Carpaților Răsăriteni,
Sfântu Gheorghe
<http://www.mncr.ro>

Muzeul Județean Mureș, Târgu-Mureș
<http://www.muzeumures.ro>

Muzeul Secuiesc al Ciucului,
Miercurea Ciuc
<http://www.csszm.ro/index.php?l=ro>

Muzeul Național de Istorie a României,
București
<http://mnir.ro>

Muzeul Județean de Istorie, Brașov
<http://www.brasovistorie.ro>

Muzeul Județean Argeș, Pitești
<http://www.muzeul-judetean-arges.ro>

Muzeul Județean de Istorie și Arheologie
Prahova, Ploiești
<http://www.histmuseumph.ro>

Muzeul Județean Buzău
<http://www.muzeubuzau.ro>

Muzeul Național Brukenthal, Sibiu
<http://www.brukenthalmuseum.ro>

Muzeul de Istorie a Județului Vâlcea,
Râmnicu-Vâlcea
<http://www.muzeu-valcea.ro/index.php?f=muzeu&m=1>

Muzeul Olteniei, Craiova
<https://www.muzeulolteniei.ro/>

Muzeul Județean Olt, Slatina
<http://www.mjolt.ro/muzeul-olt/home>

Muzeul Județean Teleorman, Alexandria
<http://www.muzeuleleorman.ro>

Muzeul de Istorie și Arheologie, Tulcea
<http://www.icemtl.ro/muzeul-de-istorie-si-arheologie/>

Muzeul de Istorie Națională și
Arheologie, Constanța
<https://www.minac.ro>

PUBLICAȚII RECENT APĂRUTE PE TEMA FRONTIERELOR ROMANE SAU ARMATEI ROMANE ÎN ROMÂNIA

D. BODOC, *The Roman rule to the north of the Lower Danube during the late roman and early byzantine period*, Cluj-Napoca, ed. Mega, 2009.

G. CUPCEA, *Professional Military Ranks in the Roman Army of Dacia*, Oxford, Archaeopress, 2014.

F. MATEI-POPESCU, *The Roman Army in Moesia Inferior*, București, Conphys, 2010.

F. MARCU, *Organizarea Internă a castrului din Dacia*, Cluj-Napoca, ed. Mega, 2009.

C.H. OPREANU, V.A. LĂZĂRESCU, *A Roman Frontier Marketplace at Porolissum in the Light of Numismatic Evidence. Contribution to the Knowledge of the Roman Limes Economy*, Cluj-Napoca – Zalău, ed. Mega/Caiete Silvane, 2015.

A. POPA. Z.L. BORDI, *Studii asupra granițelor romane din Dacia. Fortificația de la Comolău*, Cluj-Napoca, ed. Mega, 2016.

E.S. TEODOR, *Uriașul invizibil: Limes Transalutanus. O reevaluare la sud de râul Argeș, Târgoviște*, ed. Cetatea de Scaun, 2013.

E.S. TEODOR (ed.), *Arheologia Peisajului și frontiera romană. Lucrările Simpozionului din 20 noiembrie 2015, MNIR București, Târgoviște*, ed. Cetatea de Scaun, 2016.

O. ȚENȚEA, I.C. OPRIȘ (eds.), *Near and Beyond the Roman Frontier. Proceedings of the Colloquium held in Târgoviște, 16-17 October 2008*, București, 2009.

O. ȚENȚEA, *Ex Oriente ad Danubium. The Syrian auxiliary units on the Danube frontier of the Roman Empire*, Cluj-Napoca, ed. Mega, 2012.

ÎMPĂRAȚII ROMANI DIN PERIOADA PROVINCIEI DACIA



TRAIAN [98-117]



HADRIAN [117-138]



ANTONINUS PIUS [138-161]



MARCUS AURELIUS [161-180]



LUCIUS VERUS [161-169]



COMMODUS [180-192]



PERTINAX [193]



SEPTIMIUS SEVERUS [193-211]



CARACALLA [198-217]



GETA [209-211]



MACRINUS [217-218]



ELAGABALUS [218-222]



SEVERUS ALEXANDER [222-235]



MAXIMINUS THRAX [235-238]



GORDIAN I [238]



GORDIAN II [238]



PUPIENUS [238]



BALBINUS [238]



GORDIAN III [238-244]



PHILIPPUS ARABS [244-249]



TRAIANUS DECIUS [249-251]



TREBONIANUS GALLUS [251-253]



VOLUSIANUS [251-253]



AEMILIANUS [253]



VALERIAN [253-260]



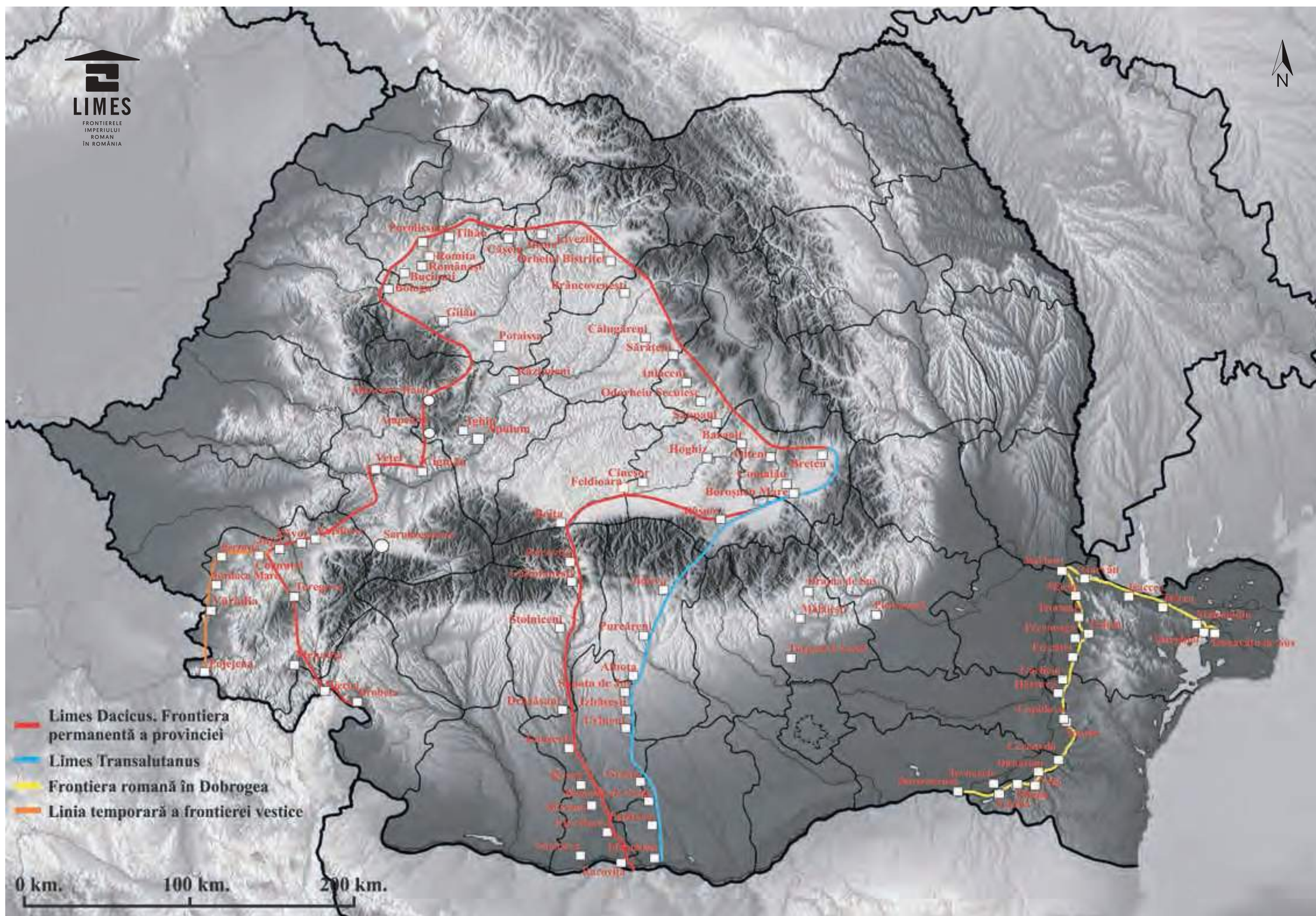
GALLIENUS [253-268]



CLAUDIUS II GOTHICUS [268-270]



AURELIAN [270-275]



Buletin LIMES / Nr. 1 / 2016
O publicație susținută de



Comisia Națională Limes
Str. C. Daicoviciu 2, Cluj-Napoca
contact@LimesRomania.com
www.LimesRomania.com

Editura



ISSN: L 2537 6012