



FRONTIERELE IMPERIULUI ROMAN ÎN ROMÂNIA



AUTOR:
Felix Marcu

Directorul Muzeului Național de Istorie a Transilvaniei / Președintele Comisiei Limes România

Dacia a fost definitiv cucerită după anul 106 p.Chr., construirea infrastructurii, a fortificațiilor și a celor mai importante orașe fiind inițiată de îndată. Știm bunăoară, datorită descoperirii unei 'borne kilometrice' (miliarium) la Aiton (jud. Cluj), că deja în 108 p.Chr. axa principală de comunicare a Daciei, de la Drobeta la Napoca, trebuie să fi fost terminată. Sub domnia lui Traian (98-117 p.Chr.) au fost construite majoritatea fortificațiilor și așezărilor urbane importante.

Provincia nou creată era într-o poziție neobișnuită, majoritatea teritoriilor romane dunărene având limita nordică chiar de-a lungul fluviului, explicația pentru cucerirea acestei provincii găsindu-se în primul rând în existența aici a unei entități politice unitare amenințătoare **IMAGINEA 1**. Trebuie să fi contat, fără îndoială, și bogățiile naturale consistente, de la aur la sare și alte resurse naturale. Anterior și ulterior cuceririi Daciei (după c. 270 p.Chr.) aveam de-a face și la Dunărea de jos cu o frontieră continuă, întreruptă pentru mai mult de 150 de ani pe o distanță de circa 450 km, de la Pojejena/Drobeta în vest la Racovița-Islaz/Flămânda-Traian (jud. Teleorman) în est. Astfel, în



1 timpul existenței Daciei încetează să mai funcționeze porțiunea dunăreană de graniță a Moesiei, între *Viminacium* (Kostolac) și *Dimum* (Belene), de pe teritoriul actual al Serbiei, respectiv al Bulgariei.

Tot din frontierele romane de pe teritoriul României **IMAGINEA 2** mai fac parte fortificațiile Moesiei Inferioare, de acolo de unde Dunărea curge înspre nord, în zona *Durostorum* (Silistra/Ostrov) situându-se una din cele mai importante fortificații și așezări romane, castrul legionar și așezarea adiacentă fiind situate pe teritoriul Bulgariei, pe când așezarea urbană dezvoltată (*municipium Aurelium Durostorum*) pe teritoriul României. În aval, în sectorul Călărași-Brăila și în sectorul Dunării maritime, restul siturilor romane aparținând graniței romane dunărene se



2 găesc pe teritoriul României. În plus, din timpul lui Traian se mai cunosc patru fortificații-avanposturi în zona Munteniei, cea mai importantă fiind cea de la Drajna de Sus (jud. Prahova).

Cucerirea Daciei a constituit un efort militar teribil, efectivul de cucerire al Daciei fiind de aproape 100.000 de soldați, peste 20 % din totalul armatei întregului Imperiu. În special din diplomele militare („livretele militare” ale vremii) știm care sunt trupele auxiliare care rămân pe teritoriul Daciei, unele înlocuite sau suplimentate înainte de mijlocul secolului al II-lea. Dovada că Dacia rămâne o provincie puternic militarizată o constituie procentul trupelor care continuă

să staționeze în provincie, de aproape 10 % din armata romană. Legiunea cu cea mai lungă cantonare și cea mai mare influență în Dacia rămâne a *XIII-a Gemina*, în garnizoană la Alba Iulia (*Apulum*), dar un rol important l-a jucat și castrul legionar de la Turda (*Potaissa*) unde a staționat pentru c. 100 de ani legiunea a *V-a Macedonica*. Majoritatea acestor trupe erau cantonate pe graniță, cu alte cuvinte în fortificațiile din apropierea limitelor Imperiului, similar cu alte provincii importante din Imperiu.

LIMES

Termenul provine din latină, de aceea se transcrie fonetic [limes], nu [lîms]. În secolele II-III exprimă delimitări ale unor spații, de la un simplu șanț la gard, drum, potecă, val de pământ sau zid și nu o graniță fortificată. În cazul nostru, însă, termenul este folosit cu înțelesul de frontieră militară între două teritorii, cum începe să apară utilizat din secolul al IV-lea, fiind astfel adaptat într-o perioadă modernă, deși romanii nu l-au folosit exact în acest sens. Cuvântul folosit de romani pentru graniță era mai degrabă *finis* sau *terminus*, iar pentru o frontieră riverană *ripa*.

Frontierele Imperiului Roman din România reprezintă un ansamblu unitar de monumente, extrem de



3
complex, compus din aproape toate tipurile de graniță romană. Impactul pe care l-au avut armata și civilizația romană a fost decisiv pentru istoria fiecărei regiuni străbătute de frontierele romane. *Limes*-ul Daciei cuprinde o foarte mare parte a României moderne. Monumentul se întinde peste 1.500 km, încorporând 80.000 km²: Transilvania, Oltenia și mici părți din Banat și Muntenia.

Limitele geografice ale frontierelor romane din România nu sunt întotdeauna clare, pentru că nu avem de-a face cu o barieră artificială continuă de la un capăt la celălalt, dar putem creiona o liniaritate în funcție de castele și turnurile de semnalizare. Romanii au folosit caracteristicile topografice ale peisajului în avantajul lor. Nu știm nici când a fost construit *limes*-ul. Pe Columna lui Traian nu apare nici un argument pentru acest fapt și nici în sursele antice. Singurele turnuri de semnalizare reprezentate aparțin cu siguranță granițelor din Moesia, în primele scene de pe Columnă, armata fiind reprezentată în marșul ei înspre Dacia **IMAGINEA 3**. Majoritatea castrelor din vestul și nordul provinciei au fost construite cu siguranță în timpul lui Traian, dar restul fortificațiilor, incluzând aici și linia de turnuri de semnalizare din nord-vestul, nordul și estul Transilvaniei, au fost probabil edificate mai târziu.

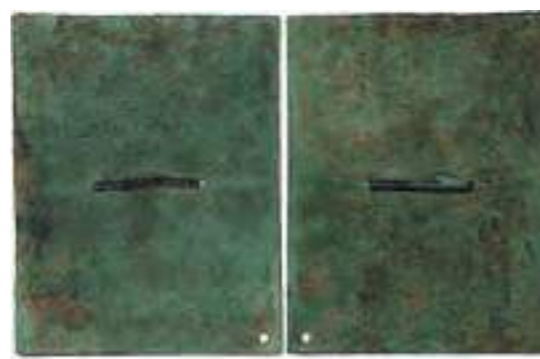
Structurile complexe ale *limes*-ului de nord: linii de turnuri de diferite forme, uneori un zid, dar în general baraje formate dintr-un val de pământ cu un șanț în față, sunt dovezi nu doar ale complexității frontierelor romane, ci și ale unei cronologii foarte dinamice. În puținele cercetări arheologice realizate în interiorul turnurilor de semnalizare, cele mai timpurii monede datează de la mijlocul secolului al doilea. Unele turnuri au plan circular, altele rectangular, unele sunt construite în piatră, iar altele în lemn. Amplasarea lor indică cu certitudine mai multe faze de utilizare.

Hadrian, succesorul lui Traian, a reorganizat Dacia, împărțind-o în trei provincii separate, aducând mai multe unități militare, înlocuind mai multe trupe de infanterie cu trupe mobile de cavalerie. De aceea, el ar putea să fie un candidat eligibil pentru construirea graniței romane a Daciei, dar nici următorul împărat nu poate fi exclus. Or, este evident că sistemul dacic de frontieră a fost stabilit în etape, fără să cunoaștem prea multe detalii.

Cercetarea teoretică și arheologică a graniței romane a debutat în România în sec. XIX, cu preocupări intense în anii 1970, față de nivelul cercetărilor similare din Europa, care au fost inițiate încă din epoca medievală. Nu este de mirare, așadar, că până în acest moment monumentele care compun granița romană sunt nedocumentate topografic, având oricum informații arheologice extrem de reduse, de sub 5%. Nu se cunosc multe aspecte legate de siturile *limes*-ului din România din cauza cercetărilor arheologice limitate. Acestea au fost concentrate în interiorul fortificațiilor, mai puțin în exteriorul acestora sau pe linia propriu-zisă a graniței. Or, lângă aproape orice fortificație era și o așezare civilă adiacentă, iar pe linia înaintată a graniței erau numeroase fortificații de mai mici dimensiuni. Nu cunoaștem prin urmare cronologia precisă a granițelor, deși acestea trebuie să fi fost stabilite cândva în prima jumătate a sec. al II-lea, probabil înspre mijlocul acestuia. Știm, în schimb, aproape peste tot, care erau trupele ocupante ale fortificațiilor, acestea fiind în general trupe auxiliare, de infanterie și cavalerie, venite din cele mai îndepărtate colțuri ale Imperiului, așa cum indică descoperirile de inscripții și de alte materiale arheologice care le dovedesc prezența **IMAGINEA 4**. Majoritatea trupelor sunt formate la origine din soldați veniți din *Britannia*, *Hispania*, nordul Italiei sau sudul Franței, dar și din Africa și Asia. Acest lucru este semnificativ deoarece soldații și-au pus amprenta asupra civilizației de pe teritoriul Daciei, iar majoritatea rămân probabil



4
stabiliți aici, luând în considerare și timpul lung pe care-l petreceau în armată, de peste 20 de ani. După desăvârșirea serviciului militar soldații auxiliari primeau un certificat de eliberare sau un livret militar,



5
o copie pe o placă de lemn sau de bronz a unui text eliberat de guvernatorul provinciei **IMAGINEA 5**. Luând în considerare numărul soldaților auxiliari din Dacia, de c. 18.000, la care se adaugă încă c. jumătate legionari, este evident că erau eliberați din serviciu în fiecare an peste 500 de soldați, fiind nevoie de aproape 1.000 de noi recruți pe an. Majoritatea trebuie să fi provenit din localitățile Daciei, deși avem certitudini că unii corespund etnicității trupelor, cunoscute datorită numelor (*Britannorum*, *Hispanorum*, *Gallorum*, *Pannoniorum*, *Palmyrenorum*, *Syrorum*, *Maurorum* etc.), o dovadă că se mai făceau recrutări și din zonele de origine a trupelor.

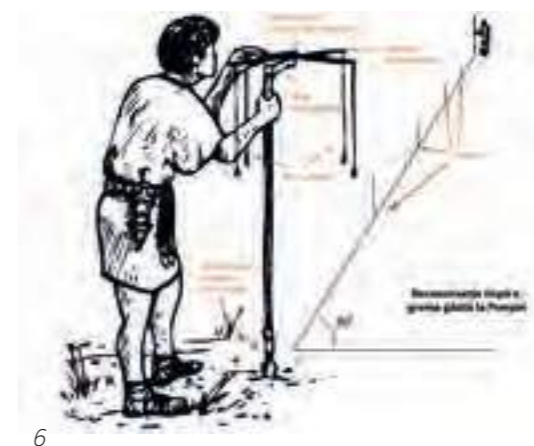
Izvoarele literare sau epigrafice care se referă la soldați, în special la felul lor de viață, sunt reduse, de aceea arheologia este principala sursă de informație. Urmele acestor soldați sunt consistente, fiind descoperite de către arheologi numeroase măturii ale prezenței lor, unele spectaculoase.

Există multe dovezi arheologice privind hrana acestora, îmbrăcămintea lor, echipamentul,

armamentul sau înclinațiile religioase și estetice. Cu certitudine cei veniți din provinciile orientale ale Imperiului se închinau unor zei specifici zonelor originare, alții se luptau cu armament sau purtau podoabe tipice regiunilor de unde vin sau pe unde au trecut, iar alții preferau metode de construcții deprinse acasă. Astfel, sunt relevate în săpături arheologice numeroasele arme și obiecte de podoabă, precum și tipurile de construcții în care locuiau sau socializau, de la barăci simple la case somptuoase, similare cu cele din Pompei sau Herculaneum: amfiteatre, băi private sau publice.

Romanii s-au adaptat la conformația terenului, de aceea pe teritoriul Daciei au fost nevoiți să identifice mai multe soluții de configurare a frontierelor, nu doar una, în funcție și de populațiile din fața granițelor. De aceea, frontiera Daciei constituie cel mai complex sistem de frontieră al unei singure provincii, deși încă din timpul lui Hadrian, după cum s-a spus, Dacia a fost divizată în trei părți: *Dacia Porolissensis*, în nord, *Dacia Superior* și *Dacia Inferior*. Topografii militari erau extrem de bine specializați, iar acest lucru îl poate constata oricine străbate câteva dintre siturile aparținând graniței romane, amplasate în cele mai multe cazuri în poziții ideale, de parcă ar fi avut instrumentele de mare precizie pe care le utilizăm noi astăzi **IMAGINEA 6**.

Structura *limes*-ului sau a *limes*-urilor celor trei Dacii consta dintr-un sistem extrem de sofisticat de turnuri, valuri de pământ, ziduri, fortificații de mici dimensiuni, castele din spatele *limes*-ului plasate de regulă la o



6
distanță de circa 5 km față de *limes*, așezările civile aferente și structurile ne-romane. Nu a fost încă identificat un șanț în fața valurilor de pământ, deși pare să existe, fiind evidențiat în fața valului de pământ din



7 zona Poieni (jud. Cluj). Castele sunt asemănătoare, garnizoane ale unor trupe de infanterie mixte și de cavalerie, construite cel mai probabil chiar de către acestea. Pe alocuri valurile de pământ sunt foarte clar vizibile, aflându-se aproape de înălțimea originală, caracteristicile limesului păstrându-se cel mai bine în zona Moigradului [Porolissum, jud. Sălaj] **IMAGINEA 7**.



8 Din sistemul de limes cele mai importante sunt fortificațiile de mai mari dimensiuni. Fortificațiilor legionare și auxiliare li se atribuie, în general, termenul de *castra*, iar fortificațiilor de mai mici dimensiuni, *praesidium* sau *burgus*, iar unui turn, *turris* sau *burgus* **IMAGINEA 8**. Cele mai importante castele sunt cele legionare, cu dimensiuni de c. 500 x 500 m, astfel încât să poată fi cazați în interior în jur de 5000 de soldați, pe lângă spațiile necesare clădirilor administrative. Un castru auxiliar, așa cum sunt majoritatea fortificațiilor din provincii, constituia garnizoana unor trupe de 500 sau de 1000 de oameni, cohorte sau *alae*, infanteriști ori călăreți. De multe ori trupele de infanterie aveau în componență și un contingent de cavalerie, de 125 sau 250 de călăreți. Castele acestor trupe aveau în jur de 120-170 m x 120-250 m, în funcție de necesități.



9 În întreaga Românie se cunosc în total peste 100 de castele, 50 de mici fortificații și mai mult de 150 de turnuri, deși numărul ultimelor două categorii trebuie să fi fost mult mai mare **IMAGINEA 9**. În plus, mai sunt alte structuri care fac parte din sistemul de frontieră, unele dintre cele mai importante fiind barajele artificiale, în general formate din valuri de pământ,



dar altelei chiar dintr-un zid de piatră. Dintre castele doar patru-cinci sunt vizibile și accesibile publicului, dar nicio porțiune de val, zid sau turn, deși la unele se poate ajunge cu ușurință. În cele mai multe locuri



10 limesul nu mai este vizibil, motiv pentru care este greu de identificat. Limesul este parțial protejat, puține

elemente fiind acoperite de construcții moderne. O mică parte aparține însă proprietății publice, așadar multe sectoare sunt în pericol mai ales din cauza lucrărilor agricole. În majoritatea cazurilor, piatra a fost folosită la ridicarea satelor, bisericilor și a castelului medieval din zonă. Cele mai multe porțiuni de *limes* din nordul Daciei se află în zone împădurite, așadar sunt afectate de silvicultură. Drumurile și



11 cărările vechi traversează de multe ori linia limesului. O altă amenințare, semnificativă uneori, o reprezintă așa-numiții „detectoriști”, de multe ori arheologii observând în zona de protecție a siturilor urmele intervențiilor ilegale ale acestora.

Pe baza descoperirilor de țigle ștampilate **IMAGINEA 4** presupunem că și turnurile, chiar și limesul, au fost construite de garnizoanele castrelor, deși materialul arheologic este foarte puțin. Turnurile au plan patrulater sau circular, construite din piatră sau lemn, câteva dintre acestea fiind cercetate în anii '70 **IMAGINEA 10**. În unele zone a fost descoperită o linie artificială constituită în general din val de pământ/glii, iar pe alocuri dintr-un zid de piatră de mici dimensiuni. Pe de altă parte, valul nu a fost cercetat arheologic decât printr-o secțiune sau două, structura acestuia fiind neclară. În trecători și în zonele vulnerabile au fost construite fortificații de mici dimensiuni, atașate zidului *limes*-ului, acolo unde acesta a fost identificat, sau aflate la o oarecare distanță de valul din glii, similar turnurilor. Acestea sunt similare fortificațiilor cunoscute pe limesul britanic (Hadrian's Wall) **IMAGINEA 11**. Tot în trecători au fost construite și valurile de pământ, deși în ultimii ani au fost semnalate ziduri de piatră și valuri de pământ pe platouri nu doar în defilee. Turnurile par să creioneze o linie, dar de fapt sunt așezate în rețea, fiind amplasate mai în adâncime sau mai în față în funcție de configurația terenului, pentru ca să poată evident comunica între ele. Caracteristicile graniței de nord nu se regăsesc decât

pe alocuri în celelalte zone de frontieră ale Daciei, dar argumentele sunt deocamdată extrem de puține. În estul Transilvaniei granița trebuie să fi fost similară, în apropiere de linia castrelor, fiind identificate pe alocuri și turnuri, dar deocamdată fără o linie de apărare artificială, nefiind descoperite nici fortificații de mai mici dimensiuni. La ieșirea din munți, înspre sud, granița a fost stabilită pe linia Oltului care se varsă în Dunăre, caracterizându-se prin castele și fortificații de mai mici dimensiuni. Pentru scurte perioade, probabil în timpul lui Hadrian, apoi începând cu Caracalla, a fost folosită o linie artificială lungă de 235 km, de la Dunăre la munți (pasul Bran), realizată dintr-un val de pământ, situată la o distanță variabilă de 10-50 km est de Olt. Din păcate, granița este necorespunzător păstrată astăzi. La 10-50 m în spatele valului au fost identificate, pe alocuri, turnuri de semnalizare din lemn. În spatele liniei se află 12 fortificații, dintre care patru duble, aflate la distanță mică de aceasta. Traseul graniței de vest este neclar, nefiind identificate turnuri de semnalizare



12 la sud de castrul de la Bologa, cu o singură excepție. De aceea traseul limesului este doar presupus pe linia fortificațiilor localizate în vestul extrem al provinciei, care de altfel corespunde aproximativ cu axul principal al Daciei, drumul imperial de la Drobeta la Porolissum (Moigrad, jud. Sălaj).

Constatăm așadar cel puțin șapte tipuri diferite de frontiere în Dacia romană:

- 1 Banat – de la Dunăre în sus – drum imperial supravegheat de caste auxiliare – până la Micia (Vețel, jud. Hunedoara). Este posibil ca în câmpia Banatului să fi existat bariere artificiale de pământ, dar deocamdată nu avem această certitudine **IMAGINEA 12**.
- 2 M-ții Apuseni – este o zonă controlată, dar cunoaștem doar o fortificație de mai mici dimensiuni și câteva așezări importante, situate în zona auriferă. Este probabil că limita provinciei să fi coborât înspre

Bibliografie

Baatz, D., *Die römische Limes. Archäologische Ausflüge zwischen Rhein und Donau*, Berlin, 2000.

Bogdan-Cătănciu, I., *Evolution of the System of the Defence Works in Roman Dacia*, BAR IS 116, Oxford, 1981.

Breeze, D., *The Frontiers of Imperial Rome*, 2011.

Gudea, N., *Der dakische limes. Materialien zu seiner geschichte*. JRGZ 44, 1997, 1-113.

Marcu, F., *Organizarea internă a castrilor din Dacia*, Cluj-Napoca, 2009.

13



est de la Roșia Montană prin Defileul Arieșului, îndreptându-se din nou înspre nord, unde va vest de castrul legionar de la Turda, pe limita estică a M-ților Trascăului și Gilăului, apoi de la Gilău la Bologa.

3 Bologa-Porolissum – de-a lungul ramificației nordice a Munților Apuseni, pe culmile Meseșului, care separă Bazinul Transilvaniei de Câmpia Pannonică, cu altitudini maxime de 1000 m. Avem de-a face cu un *limes* complex: turnuri, val, zid, castru, fortificații de mai mici dimensiuni **IMAGINEA 13**.

4 Porolissum-Livezile – în cea mai mare parte cuprinde Platforma Someșeană, cu un sistem de graniță asemănător cu cel anterior, cu turnuri semnalate pe culmile dealurilor mai joase și castru în văi **IMAGINEA 14**.

5 Livezile-Brețcu (Olt) – graniță de-a lungul Depresiunii Colinare a Transilvaniei – castru, turnuri, într-o singură zonă fiind semnalat un val de pământ (Câmpu Cetății, la 10 km est de castrul de la Călugăreni și 11 km nord de Sărățeni).

15



14



6 Linia Oltului supravegheată în general de fortificații de mai mici dimensiuni **IMAGINEA 15**.

7 Limesul Transalutan – un *limes* propriu-zis similar cu cel din *Britannia* și *Germania* – linie artificială din val de pământ supravegheată de castru mici și mijlocii **IMAGINEA 15**.

Restul fortificațiilor romane de pe teritoriul României, în special, cele de pe linia Dunării, din vestul și nordul Dobrogei, aparțin unei alte provincii, așa cum s-a pomenit mai sus.

Granița romană din România avea rolul, ca și în alte părți, de a controla mișcarea populațiilor, în scopuri administrative și economice, nu avea un rol defensiv militar în esență, fiind doar o barieră psihologică. Pentru orice armată serioasă așa-zisele frontiere romane erau foarte ușor de penetrat, dar rareori cineva s-a încumetat să o facă cu violență. ●

ORGANIZAREA ARMATEI ROMANE



Legiunea republicană, a secolului II a.Chr., are trei contingente de infanterie grea, unul de infanterie ușoară și unul de cavalerie. Cele trei de infanterie grea sunt hastati, principes și triarii, dintre care primele două au câte 1200 de oameni, iar al treilea doar 600. Infanteria ușoară sunt velites, în număr de 1200 **IMAGINEA 1**.

C. Marius (157-86 a.Chr.) a fondat armata romană formată din profesioniști, pe parcursul războaielor purtate de el. A exclus manipulu ca subunitate tactică a legiunii, înlocuindu-l cu cohorta. A introdus uniformitatea armamentului, modificând chiar și structura *pilum*-ului, pentru folosirea sa optimă, și a suprimat toate stindardele-totemuri animalice, păstrând și accentuând doar *aquila*. A dispărut cavaleria privilegiată și distincțiile între *hastati*, *principes*, *trarii* și *velites*, unitatea de bază nu mai este *manipulus*, ci cele 10 cohorte a câte 600 de oameni, rezultând legiunea de 6000. Efectivele variau în funcție de situație (pace, război), necesități, sau mode.

Augustus a reformat magistral armata romană. A scos-o din Italia și a trimis-o la frontierele imperiului. Această armată îi jura credință și primea banii de la el. A creat un sistem de cariere senatoriale

și equestre care a dat roade, s-a preocupat de guvernarea competentă a provinciilor. A normat unitățile militare, în special cele auxiliare, precum și componența și organizarea lor. Erau 25 de legiuni active în anul 14 a. Chr., totalizând probabil 140000 de oameni, cu un număr apropiat de auxiliari. Augustus a împărțit trupele pe provincii pentru a-i servi scopurilor expansioniste sau pentru a pacifica zone recent cucerite. Inițial, armata era campată în castru de marș, de iarnă sau de vară, de obicei câte două legiuni și auxiliari. Ulterior, pe parcursul secolului I, fiecare legiune sau trupă auxiliară va dobândi propriul castru permanent. La un moment dat, în cursul secolului I p. Chr., a fost introdusă cohorta dublă în legiune. Nu știm exact când, dar aflăm din izvoarele literare și din mai multe liste de lăsări la vatră. În ceea ce privește problema numărului de centurii și centurioni din prima cohortă legionară, dovezile sunt contradictorii. Majoritatea barăcilor primei cohorte indică cinci sedii de centurioni. Dovezile epigrafice nu sunt edificatoare, oferind uneori cinci, alteori șapte centurioni pentru prima cohortă. Cea mai probabilă configurație a primei cohorte este aceea cu șase centurii duble, dar doar cu cinci centurioni, primul fiind însărcinat cu comanda a celor două centurii de *pili*.

AUTOR:
George Cupcea

Cercetător – Universitatea Babeș-Bolyai, Cluj-Napoca