



CERCETĂRI PE *LIMES TRANSALUTANUS*. CASTRUL MARE DE LA BĂNEASA [TELEORMAN]



AUTOR:
Eugen S. Teodor

Muzeul Național de Istorie
a României, București

*Proiectul de cercetare cunoscut, în
abreviere, drept Limes Transalutanicus,
rulează deja de peste doi ani și se apropie,
cu pași repezi, de concluzii. Evitând în
acest context o expunere metodologică
specioasă și detaliată, am să spun totuși
că este un proiect de cercetare din clasa
„arheologiei peisajului”, concept încă fără
rădăcini în arheologia românească. Într-o
exprimare ușor simplificatoare, aceasta
înseamnă că arheologul va face efortul de
a vedea nu doar „situl arheologic”, ci cât
mai mult din contextul lui, modul cum se
folosește morfologia terenului și resursele
de existență (apă, păduri, etc.).*

A face arheologia peisajului înseamnă a utiliza
izvoare de cunoaștere mult mai diversificate
decât arheologia tradițională, precum cartografia,
ortofotografia, toponimia, fotografia aeriană, modele-
teren, geofizica (un întreg grup de tehnici), dar și
cercetarea de suprafață extensivă și, doar în ultimă

instanță, săpătura de sondaj. Panoplia tehnologică
este foarte diversă – și nu am să înșir aici multe
nume –, dar ceea ce ar fi de reținut este că toate
datele, indiferent de modul lor de achiziție, sunt
integrate unei aplicații GIS, în căutarea unei vederi de
ansamblu („peisajul”).

Cercetarea se desfășoară pe aliniamentul cunoscut
de istorici drept *Limes Transalutanicus*, granița
Imperiului Roman care traversează Muntenia de vest,
pe o linie legând orașele Turnu Măgurele-Roșiorii de
Vede-Pitești-Câmpulung-Rucăr-Râșnov, însă, datorită
lungimii ei (312 km până la Comalău), activitatea
noastră este limitată, deocamdată, între Dunăre și râul
Argeș [aproape 160 km] **IMAGINEA 1**.

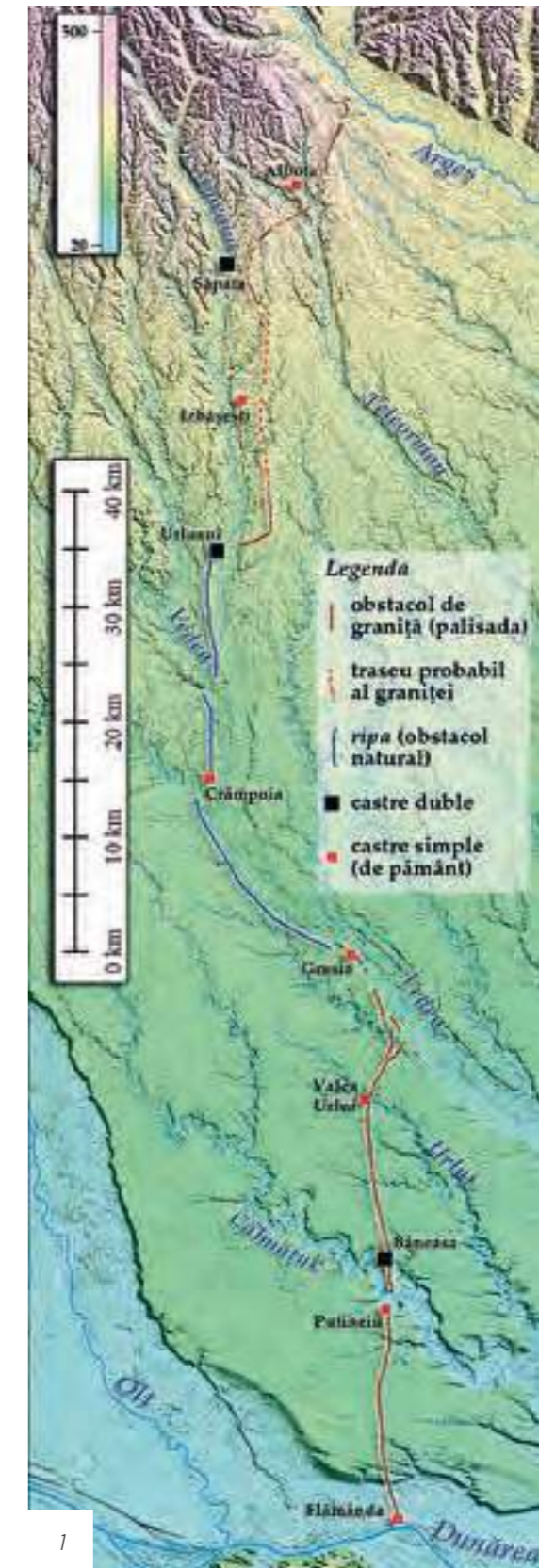
Voi scrie aici însă numai despre castrul de la Băneasa,
la care m-am oprit din mai multe motive, între care
faptul acolo avem cel mai mare castru al acestei
frontiere [130 x 126 m cf. CANTACUZINO 1945], dar și
faptul că acolo am făcut singurul sondaj arheologic
al acestui proiect. Această scurtă prezentare este o

expunere rezumativă a lucrărilor noastre de la Băneasa.
Ținând cont de nivelul finanțării, dar și de durata
relativ scurtă a proiectului de cercetare (trei ani),
nu ne puteam propune o cercetare „exhaustivă” a
întregului aliniament; ne-am concentrat mai ales
pe lucrurile documentate slab sau deloc până la
noi, precum așezările civile, turnurile de pază, sau
precizarea traseului graniței în zone pentru care
geografia exactă era (și încă mai este, pe alocuri)
discutabilă. Ne-au interesat mai ales obiectivele
militare necercetate, precum micile fortificații de la
Valea Urlui sau Albota. Pe de altă parte, evaluarea
stării de conservare a siturilor ansamblului, inclusiv
a castrului, este un obiectiv prioritar. Deși proiectul
este unul de „cercetare” (fundamentală și aplicativă),
nu o activitate de salvare, nu aveam cum să pierdem
oportunitatea de a semnaliza situații care pot fi
considerate drept precare și de a propune eventuale
remedii sau măsuri de protecție.

În cazul Băneasa (sat al comunei Salcia, jud.
Teleorman), semnalul de alarmă a fost tras de o
fotografie aeriană care arăta, cu suficientă claritate,
că latura de vest a castrului mare era pierdută în râpa
care coboară spre Valea Călmățui **IMAGINEA 2**.

În consecință, pe 30-31 iulie 2016 am acționat în
perimetru pentru a documenta cât mai exact situația
de conservare a laturii de vest a fortificației. În urma
unei activități care a durat în teren aproximativ 10 ore, a
rezultat materialul documentar de la **IMAGINEA 3**, care a
confirmat starea de conservare foarte slabă a colțului
de SV. Dacă la colțul de NE valul este încă conservat
pe o înălțime de 0,5 m, fiind localizabil chiar și șantul
[care însă nu se vede, cu ochiul liber!], colțul de SV
este atât de puternic erodat încât poziția reală a
fostului val nu mai poate fi nici măcar ghicită corect
pe reprezentarea topografică (vezi săgeata), pentru
reconstituirea marginilor castrului fiind necesară
reprezentarea magnetometrică. Am menționat
durata activității în câmp [la care se adaugă încă
pe atât muncă de birou] pentru a demonstra, clar
și simplu, că cercetarea multi-disciplinară nu este
doar o lozincă a integrării europene, ci un instrument
puternic, cu valoare adăugată substanțială, care
permite un diagnostic rapid al stării de conservare a
unui sit arheologic.

În urma acestei analize am decis să fac o săpătură de
sondaj, strict informativă, la colțul de SV al castrului,
pentru a cunoaște nemijlocit, și în detaliu, starea
de conservare a zonei, inclusiv pentru a evidenția



1

potențialul arheologic al unui sit care – atenție! – a
fost arat secole la rând.

Săpătura s-a desfășurat între 5 și 15 septembrie
2016 și a început cu un ghinion: serverul ROMPOS
[care furnizează date GPS-urilor profesionale, de



mare precizie) era căzut, iar săpătura a fost balizată doar în limitele de eroare ale unui GPS de navigație (eroare care s-a demonstrat ulterior cuprinsă între 2 și 3 m). Eroarea a avut drept consecință nu doar deplasarea reperelor spre VSV între 1,4 și 2,7 m, față de planul inițial, dar și răsucirea planului de săpătură cu peste 7 grade spre vest. Bizar dar și amuzant, exact acest lucru a făcut să cădem absolut paralel cu două săpături mai vechi: una despre care știam, o secțiune lată de 1,5 m [CANTACUZINO 1945] și una despre care nu știam nimic, pe o lățime de aprox. 1 m, aflată imediat la NV de săpătura veche. Astfel am rămas, în cele trei casete lungi de 3 m, de pe latura de NV, doar cu profilul vestic intact (ceea ce nu s-ar fi întâmplat dacă planul inițial ar fi fost respectat!), restul fiind săpătură în săpătură. Pentru o analiză reală a stării de conservare ne-au rămas cele două casete aliniată spre SE **IMAGINEA 4**.

În suprafața notată E(st), sub arătură era un nivel destul de dens de argilă arsă, dar aproape nimic nu mai era *in situ* (adică „nemișcat”, în poziția inițială), fiind dărâmată rulată spre vale (spre SSV). *In situ* mai era doar groapa unui stâlp masiv, cu diametrul de 0,35 m, stâlp care arsesse – de necrezut! – până la fundul gropii, în condiții comparabile cu cele dintr-un

cuptor de cărămidă, căldura virând la roșu solul pe o rază de peste 0,5 m în jurul gropii. Foarte probabil acesta era unul dintre stâlpii palisadei.

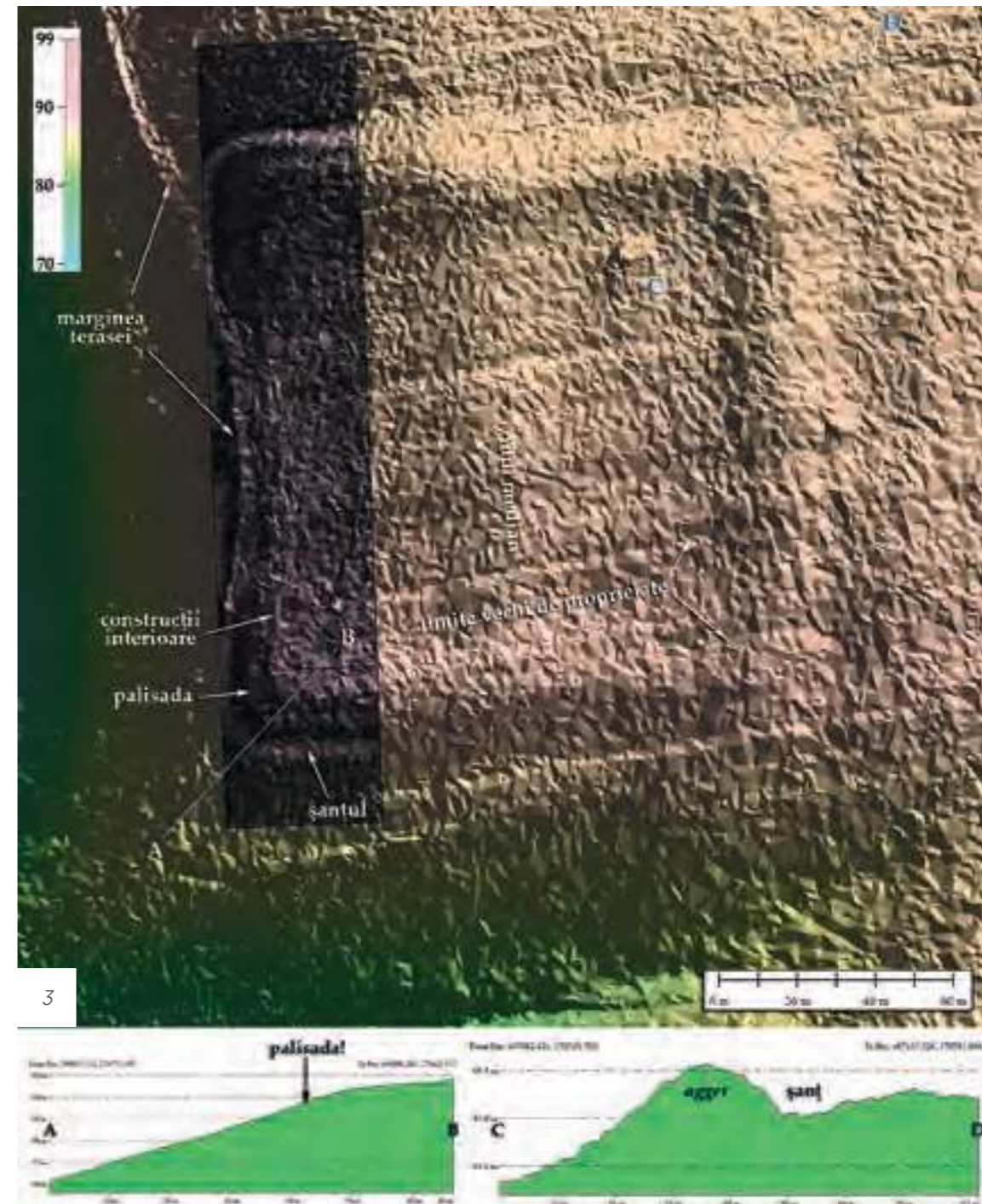
Cu adevărat interesantă și „arheologică” a fost săpătura din suprafața 2 [S.2], care a căzut peste colțul unei barăci. Spre deosebire de *agger*, complet erodat, baraca nu a fost afectată de arătură și de efectele eroziunii, fiind un „complex închis”. Pereții erau prăbușiți spre exterior, dar perfect conservați stratigrafic, arătând că au fost vâruți, dar numai la exterior. Podeaua barăcii se afla la -0,7 m, cotele înscrise la fig. 4 fiind ale unui complex preistoric. Stratigrafie peretelui de NE a suprafeței arăta un strat arat pe o adâncime de 27 de cm, urmat de un strat de abandon gros de 26 cm, depunerea sigilată a barăcii având doar de 18 cm. Fiind camera „de zi”, din față (numită *arma*), s-au găsit numeroase fragmente ceramice, din toate clasele, inclusiv un opaiț.

Înțelegerea săpăturii de pe o suprafață utilă atât de restrânsă (3 x 3 m) ar fi fost practic imposibilă fără existența magnetometriei. Am avut tentația de a lega direct cei doi stâlpi de baracă lângă care fuseseră surprinse urmele zidului vâruit, așa cum este sugerat la Fig. 4, cu linie punctată. Magnetometria indica însă faptul că aliniamentul barăcii se află pe direcția nord

(cu o deviere de 3 grade vest), ceea ce a produs, finalmente, ipoteza de lucru arătată, respectiv colțul unei clădiri aliniată spre nord.

Comparația celor două seturi stratigrafice care ne stau la dispoziție **IMAGINEA 5** arată că situl a pierdut cca 0,75 m din substanța sa, între 1943 și 2016, datorită efectului cumulativ al arăturilor și a eroziunii, cel puțin pe acest colț al castrului, care pare cel mai expus. Măsurând pe profilul lui Cantacuzino distanța de la sol până la stratul „steril arheologic”, avem 1,69 m. Măsurând profilul din 2016, nu mai avem, între aceleași repere, decât 0,94 m, și știm

exact cât a săpat Cantacuzino, fiindcă am văzut în propria săpătură! Judecând același profil, dar prin prisma ridicării topografice și a corelării aliniamentelor, mai aflăm că stratul notat atunci „terre cuite” nu era rămășița valului, așa cum el credea, ci resturi arse și rostogolite la vale, pe bermă. Grosimea acestui strat, în 1943, era de 0,65 cm; astăzi mai sunt doar 0,15 m! Iar ceea ce se mai vede acum nu este partea inferioară a ceea ce se vedea în 1943, ci resturi arse rulate de plug. Aspectul lor foarte dens este rezultatul greutății tractorului și a plugului, nefiind deci vorba despre rămășițe arheologice *in situ*.



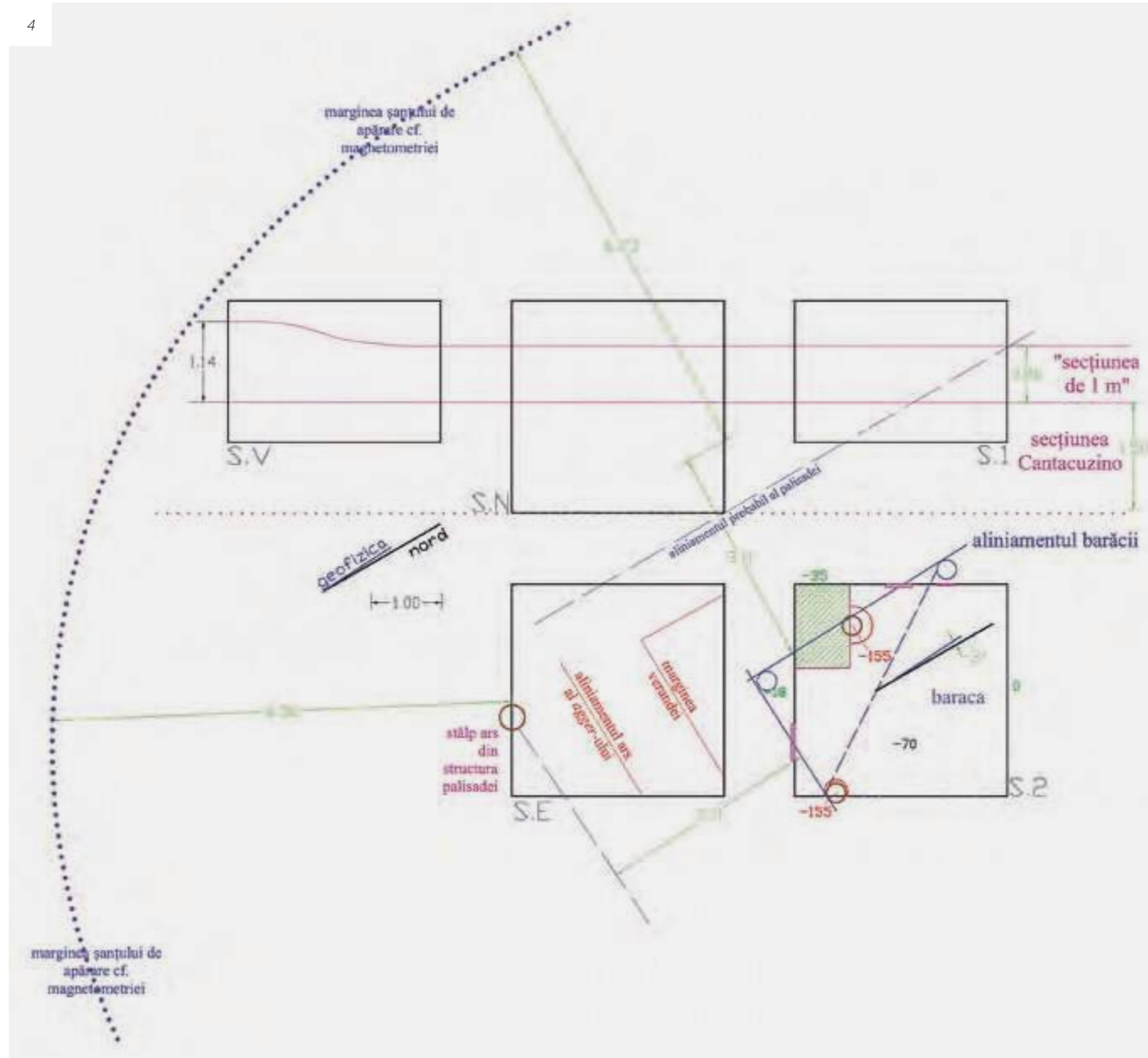
Pentru o săpătură atât de scurtă, au existat destule surprize; una deja am menționat-o: secțiunea „de un metru” (ghilimelele sunt necesare, fiindcă sunt destule oscilații, și în plan, și pe adâncime). Am pomenit în trecut și a doua surpriză: nivelul preistoric, de care Cantacuzino nu amintea nimic! Nu doar că există, dar

are, cam peste tot, un nivel de depunere în jur de 0,5 m! Fragmentele ceramice sunt și ele multe, desigur, asigurând – pe o statistică încă incompletă, dar bazată pe înregistrarea a 295 de artefacte – peste 24% din totalul ceramicii colectate (sau 71 de fragmente). Un al treilea set de fapte surprinde doar prin

amplora încă ne-egalată a fenomenului: prezența ceramicii așa-numite Chilia-Militari (TEODOR et al. 2015). Aproape 55% din totalul ceramicii de epocă romană (198 de fragmente înregistrate) pot fi atribuite unor producători de extracție locală, foarte probabil munteană, fiind arse, inconfundabil, în condiții

reducătoare, având diverse nuanțe de cenușiu, de la deschis (puțin frecvent) la foarte închis (practic negru). Unele produse arată clar extracția La Tène, cu finisări prin lustruire (tehnică întâlnită și în panoplia romană, mai ales la unele importuri), dar altele sunt forme romane produse după o tehnologie ne-romană. Menționez că multe dintre ele au fost găsite pe podeaua barăcii (precum fragmentul de la **IMAGINEA 6**, înlăturând astfel ipoteza „salvatoare” că ar fi fost produse după părăsirea sitului de către armata romană!

4



6



S-a găsit o singură monedă, dar exact unde trebuie, pe podeaua barăcii; a fost identificată ca fiind un denar emis de Septimius Severus în anul 208 p.Chr.

Moneda nu este nouă, dar gradul de uzură nu sugerează că ar fi circulat mai mult de 15-20 de ani. Putem data deci incendiul care a distrus fortificația cândva în deceniul al treilea al secolului III. Zona nu a fost refăcută, ca teritoriul fortificat. Există mai multe dovezi în acest sens, între care cel puțin 10 rebuturi ceramice colectate din zona de sus a stratigrafiei, respectiv din arătură și din zona numită, nu foarte exact, „de abandon”; termenul din urmă este valabil doar dacă ne referim la funcția militară nemijlocită. Stâlpii barăcilor – nu foarte arși, prin comparație cu palisada – au fost recuperați, dar pentru alte activități meșteșugărești, așa cum indică rebuturile ceramice, dar și un fragment de lupă de fier care provine de la un furnal metalurgic (având pe una dintre fețe nisipul impregnat al peretelui). E puțin probabil să avem aici o producție de fier

completă, de la minereu la produse finite, ci, mult mai probabil, este un furnal de reciclare. Analiza XRF arată o calitate relativ bună a metalului, respectiv o concentrație de 98,3% Fe dintre elementele detectate, sau 536198 ppm (sau 53,62% elemente măsurate).

Sigur, cercetarea arheologică în castrul mare de la Băneasa este încă foarte la început. Câteva lucruri care sunt evidente însă de acum. Sper că devine tot mai clar, pentru tot mai multă lume, că cercetarea pluri- și inter-diciplinară trebuie să iasă din stadiul de lozincă și să devină un element determinant în evaluarea stării de conservare a siturilor arheologice. Sigur, „cercetarea” nu se face singură, se face cu oameni calificați și cu finanțare. Odată ce există – fie și nu foarte generoasă – ea poate genera o acțiune rapidă și precisă pentru a permite diagnosticul sitului.

Colțul de sud-vest al castrului, care este și cel mai afectat de binomul arătură-eroziune, a pierdut deja elementele defensive, dar conservă

în foarte bune condiții construcțiile din interior, ceea ce este încurajator pentru evaluarea de ansamblu a monumentului. El merită cercetat, inclusiv datorită curioasei predominări a ceramicii Chilia-Militari, dar pentru a putea fi cercetat el trebuie, întâi de toate, protejat, pentru că altfel vom rămâne fără obiectul muncii. Vina nu aparține autorităților locale, cum poate să ar grăbi unii să creadă, fiindcă nu poți acuza oameni care au altă meserie decât să nu înțeleagă rostul și importanța monumentelor istorice; poate fi însă pusă în discuție Direcția Județeană de Cultură Teleorman, a cărei menire este exact aceasta, să se asigure că monumentele și siturile arheologice sunt protejate. A da vina pe PUG-uri este prea școlărește; planurile de urbanism se avizează undeva. Adică la Alexandria! Da, este de necrezut, dar castrul mare de la Băneasa este monument istoric din clasa B, care deci stă exclusiv la avizarea autorităților județene. Cât o fi de rațională această clasificare, câtă



vreme castrule de la Putineiu sau Valea Urlui – aparținând aceluiași județ, dar fiind de 15 sau de 7 ori mai mici – sunt monumente din clasa A? [Vezi TEODOR 2016 pentru detalii].

În fine, mai sper că entuziaștii căutători de comori, citind astfel de materiale, adresate

publicului larg, vor înțelege, mai devreme sau mai târziu, cât de importantă este o monedă (un amărât de denar, nu?) dacă este găsită în context. O astfel de informație, corelată celorlalte date pe care o săpătură sistematică le furnizează, poate dezlega mistere vechi de peste 100 de ani, precum valul transversal de la Băneasa. ●

Bibliografie

CANTACUZINO, Gh., 1945 – *Le grand cap romain situé de la commune Baneasa [dép. de Teleorman], Dacia, IX-X, 1941-1944 [1945], 441-472.*

SCHWAB, R., Heger, D., Höppner, B., Pernicka, E., 2006 – *The provenance of Iron Artefacts from Manching: a multi-technique approach, Archaeometry, 48, 3, 433-452.*

TEODOR, E.S., Bădescu, A., Haită, C., 2015 – *One Hundred Shards. Chilia-Militari Culture reloaded. Alexandria Pottery Case, Journal of Ancient History and Archaeology, 2, 4, 90-135.*

TEODOR, E.S., 2016 – *How Effective is the Law's Protection? Limes Transalutanus Case, in Tendințe curente în protecția patrimoniului arheologic din România și Republica Moldova, S. Musteață [ed.], Chișinău-Iași, ARC 2016, 31-46.*

