



LIMES

FRONTIERELE
IMPERIULUI
ROMAN
ÎN ROMÂNIA

NR. 2 / 2017



O publicație
susținută de



✓ CUPRINS

03

Introducere
Felix Marcu

04

Terminologia latină privind granița romană
Felix Marcu

11

Frontiere între Dacia și Moesia Inferior. Despre
așa-numitul „drum roman prin Moldova de Jos”
Ovidiu Țentea

14

Castrul și termele de la Voinești
[comuna Lerești, județul Argeș]
Constantin C. Petolescu, Florian Matei-Popescu,
Ion Dumitrescu

20

Frontiera Daciei Porolissensis între castrele de la
Tihău și Cășeu [Samum]
Felix Marcu, George Cupcea, Mátyás Bajusz,
Horațiu Cociș, Ioniță Petiș, Radu Iustinian Zăgreanu

25

Ridicări topografice și analize geostatistice
aplicate pe frontiera nordică a Daciei Porolissensis
Horațiu Cociș, Radu Iustinian Zăgreanu

30

Turnul roman de la Ciceu-Corabia - „Poniță”
[jud. Bistrița-Năsăud]
Corneliu Gaiu, Radu Zăgreanu

34

Evidența numismatică de pe frontiera Daciei
Cristian Găzdac



INTRODUCERE



Dragi cititori, ne face plăcere să vă punem la dispoziție al doilea număr al buletinului Limes, o revistă semestrială care ne pune la curent cu ultimele noutăți din domeniul frontierelor romane de pe teritoriul României. Se face o trecere în revistă a terminologiei utilizate în studiile dedicate granițelor romane, apoi se pot vedea ultimele rezultate ale cercetărilor făcute pe limes-ul de Nord, cea mai spectaculoasă porțiune de frontieră din Dacia, dar și din zona de Sud-Est a Daciei, cel mai controversat sector de limes din România. În încheiere se pot afla informații interesante în legătură cu economia soldaților romani de pe limes-ul dacic și cu tipul de monedă folosit. Le mulțumim tuturor celor care au contribuit la realizarea numărului actual al buletinului și invităm și alți specialiști care se ocupă cu această problemă să dezvolte subiecte în viitoarele numere ale revistei.

Majoritatea informațiilor de mai jos sunt inedite, deși avem de-a face cu o publicație destinată mai ales celor care nu sunt specialiști în istorie militară romană, fiind rezultatele cercetărilor foarte recente, fapt ce face din această revistă una valoroasă și

din punct de vedere științific. În prima jumătate a anului 2017, au avut loc mai multe întâlniri la nivel internațional (cea mai importantă la Budapesta, în ianuarie) pentru a se finaliza un Studiu Tematic comun, cuprinzând date despre toate Frontierele Imperiului Roman, la care au participat și reprezentanții țării noastre. Studiul a fost înaintat și acceptat la întâlnirea UNESCO, care a avut loc în 05.07.2017 la Cracovia [Polonia]. Este un pas extrem de important și o condiție în procesul depunerii dosarelor de nominalizare a frontierelor Imperiului Roman din țările europene care nu au făcut, încă, acest lucru [Olanda, Germania, Austria, Slovacia, Ungaria, Croația, Serbia, Bulgaria și România]. Membrii Comisiei Naționale Limes, de sub egida Ministerului Culturii și Identității Naționale, au discutat și aprobat toate aceste demersuri, făcând propuneri pentru următoarele acțiuni.

Muzeele responsabile cu derularea programului național LIMES, de realizare a documentației pentru înscrierea porțiunilor românești de graniță romană pe listele UNESCO, în special Muzeul Național de Istorie a Transilvaniei, Muzeul Național

de Istorie a României și Muzeul Național al Carpaților Răsăriteni, au continuat colaborarea cu restul Muzeelor, Institutelor, Universităților din țară și cu Institutul Național al Patrimoniului. Mulțumim pe această cale tuturor specialiștilor implicați. Este un efort comun intens, în special pentru că avem cele mai multe situri și elemente arheologice care formează granița romană din Europa. Contrabalansând, suntem deficitari în ce privește studiarea granițelor din România, deși se fac eforturi, intermitente, de 150 de ani.

Pentru continua protejare și administrare a siturilor este necesar și un efort instituțional, implicarea autorităților locale și județene, alături de Direcțiile pentru Cultură, fiind esențială.

Felix Marcu

Directorul Muzeului Național
de Istorie a Transilvaniei /
Președintele Comisiei Limes România



TERMINOLOGIA LATINĂ PRIVIND GRANIȚA ROMANĂ

AUTOR:
Felix Marcu

Directorul Muzeului Național
de Istorie a Transilvaniei /
Președintele Comisiei Limes
România

Limes, după cum precizăm în primul număr al revistei noastre, reprezintă delimitări ale unor spații.

Termenul latin a fost folosit în special de către topograful romani [agrimensores] **IMAGINEA 1** mai ales atunci când făceau referiri la limitele dintre parcele, după cum aflăm din *Corpus Agrimensorum Romanorum*, un tratat de topografie din antichitatea târzie. Termenul este utilizat, când se vorbește de granița Imperiului, întotdeauna la plural, *limites*, și este similar cu alți temeni folosiți de romani: *ripa*, *finis*, *terminus* sau *pomerium*. Se pare că autorii antici, când se referă la granițe, nu înțeleg prin acest lucru o

1



DESEN DUPĂ O STATUIE A UNUI TOPOGRAF ROMAN
DIN MUSEO DELLA CIVILTÀ, ROMA

construcție [zid, val de pământ, șanț, fortificații etc.], ci o zonă care-i separă de restul lumii cunoscute de ei.

Or, termenul a fost preluat într-o epocă modernă ca desemnând linia efectivă de graniță, artificială sau naturală, chiar dacă romanii nu-i spuneau astfel. Există, fără îndoială, mai multe tipuri de granițe romane, nefiind standardizate, construite în funcție de zonele în care sunt amplasate: frontiere marine, riverane, montane, deșertice sau bariere artificiale liniare **IMAGINEA 2**. Pe de altă parte, romanii controlau și zonele din fața „granițelor”, direct sau cu ajutorul altora, pe când celor din exterior le era interzis să treacă sau o făceau sub directă supraveghere. Este cert, însă, că era o interacțiune continuă, unii autori vorbind despre o „societatea de graniță”, Imperiul roman neavând, de fapt, limite. Diferitele tipuri de construcții romane de la limitele Imperiului erau instrumente de control militar și, în special, economic.

2



HARTA IMPERIULUI ROMAN

2a



PORTIUNE DE GRANIȚĂ ROMANĂ ÎN APROPIERE
DE REGIUNEA DJEBEL TEBAGA (TUNISIA).

2b



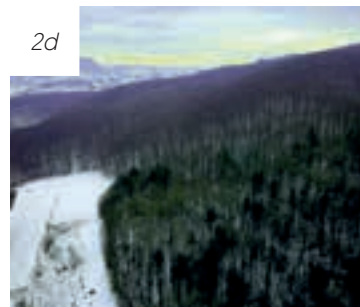
PORTIUNE DE GRANIȚĂ ROMANĂ
ÎN APROPIERE DE BIR OUM ALI

2c



FORTIFICAȚIA
DE LA CAPIDAVA, DOBROGEA

2d



ZONA LIMES-ULUI ÎN ZONA ORTELEC,
NV ROMÂNIA

2e



VALUL LUI HADRIAN
DIN ANGLIA

2f



GRANIȚA ROMANĂ
DIN GERMANIA



HARTA DACIEI

FORTIFICAȚIILE și structurile care delimitează Imperiul Roman sunt construite după un anumit tipar, deși sunt diferite în detaliu, ca tipuri de construcții sau organizare internă a spațiului, în relație directă cu funcționalitatea pe care o aveau. Acestea aveau aproape aceeași formă din Britannia până în Dacia **IMAGINEA 3**, Orient sau Africa.

Armata romană era, fără îndoială, extrem de bine structurată, iar azi înțelegem acest lucru doar parțial, neavând suficiente surse antice. Trupele aveau denumiri relativ clare: *legio*, *ala*, *cohors* (*quingenaria*, de 500 de oameni, sau *milliaria*, cu efective de 1000 de soldați), *cohors equitata* (cu efective de călăreți) sau *numerus*. Doar ultimul termen este imprecis, indicând orice fel de unitate/-ăți militară/-e care nu intră în primele categorii (vezi mai detaliat la G. Cupcea în Buletinul Limes 1/2016, p. 16).

Pentru descrierea fortificațiilor romane, în schimb, se utilizează, chiar și în articolele revistei de față, mai mulți termeni latini, în funcție de preferințe, majoritatea fiind convenții moderne: *castrum*, *castellum*, *praesidium* sau *burgus*, uneori dificil de discernut chiar și pentru specialiști. **IMAGINEA 4a** În jargonul militar roman aceste cuvinte aveau rareori înțelesul strict pe care îl atribuim uneori

azi, cu excepția termenului care denotă un turn, *turris* **IMAGINEA 4b**. Însă, un turn mai mare era uneori catalogat drept *burgus* sau *praesidium*. La origine cuvintele de mai sus se puteau folosi pentru aceleași tipuri de fortificații, fiind în general utilizate în antichitatea târzie, după sfârșitul sec. al III-lea p.Chr.



RECONSTITUIRE DE TURN ROMAN DE PE GRANIȚA ROMANĂ DIN GERMANIA



RECONSTITUIRE IPOTETICĂ A UNUI CASTRU DE LEGIUNE (VIMINACIUM, PROVINCIA MOESIA SUPERIOR), ÎNCONJURAT DE AȘEZAREA CIVILĂ (CANABAE) ȘI AVÂND ALĂTURAT CÂMPUL DE EXERCIȚII ȘI ANTRENAMENT.

- | | | |
|--|--|-----------------------------|
| A-A VIA PRINCIPALIS | E LOCUINȚELE TRIBUNILOR | J FABRICA (ATELIERE) |
| B-B VIA PRAETORIA | F CENTURIAE (BARĂCILE SOLDAȚILOR) | K AMFITEATRU |
| C PRINCIPIA (COMANDAMENTUL) | G HORREA (SILOZURI DE GRÂNE, MAGAZII) | |
| D PRAETORIUM (LOCUINȚA COMANDANTULUI) | H VALETUDINARIUM (SPITAL) | |



RECONSTITUIRE IPOTETICĂ A UNUI CASTRU AUXILIAR DE CAVALERIE (AALEN), ÎNCONJURAT DE AȘEZAREA CIVILĂ (VICUS)

- 1 PRINCIPIA
- 2 PRAETORIUM
- 3 HORREUM
- 4-5 VALETUDINARIUM (LOCUINȚA COMANDANTULUI)
- 6-7 CENTURIAE (BARĂCILE SOLDAȚILOR)
- 8 MANSIO (CLĂDIRE CU ROL DE HOTEL DIN VICUSUL MILITAR)
- 9 TERME (BĂI PUBLICE)
- 10 TEMPLU



PLANURI DE FORTIFICAȚII LEGIONARE (VIMINACIUM) ȘI AUXILIARE (AALEN)

Specialiștii care se ocupă de granițele romane folosesc, în general, termeni în engleză și germană, ca o recunoaștere a celei mai lungi tradiții în studiul sistemului de *limites*. De aceea, deși termenul de *castrum* este cel mai des folosit pentru a descrie o fortificație romană, utilizat corect în limba română, nu s-a încetățenit în celelalte limbi.

Englezii fac diferențe destul de clare, folosind pentru castrul de legiuni termenul de „fortress”, pentru cele de trupe auxiliare (infanterie și

cavalerie) termenul de „fort”, iar pentru cele mai mici „fortlet” sau „milecastle” (în cazul celor de pe Valul lui Hadrian, principala frontieră nordică a Britanniei). În limba germană atribuirile sunt mai generale, folosindu-se în general termenul de „Kastell”, pentru fortificațiile trupelor regulate (legiuni și auxiliii: infanterie-cavalerie) și „Kleinkastell” (pentru fortificații mai mici). La fel și în limba română, deși se folosește un termen derivat din cel latin, „castru”, este unul general valabil pentru orice tip de fortificație patruleteră romană.

4d



CASTRUL ROMAN DE LA WHITLEY CASTLE, BRITANNIA

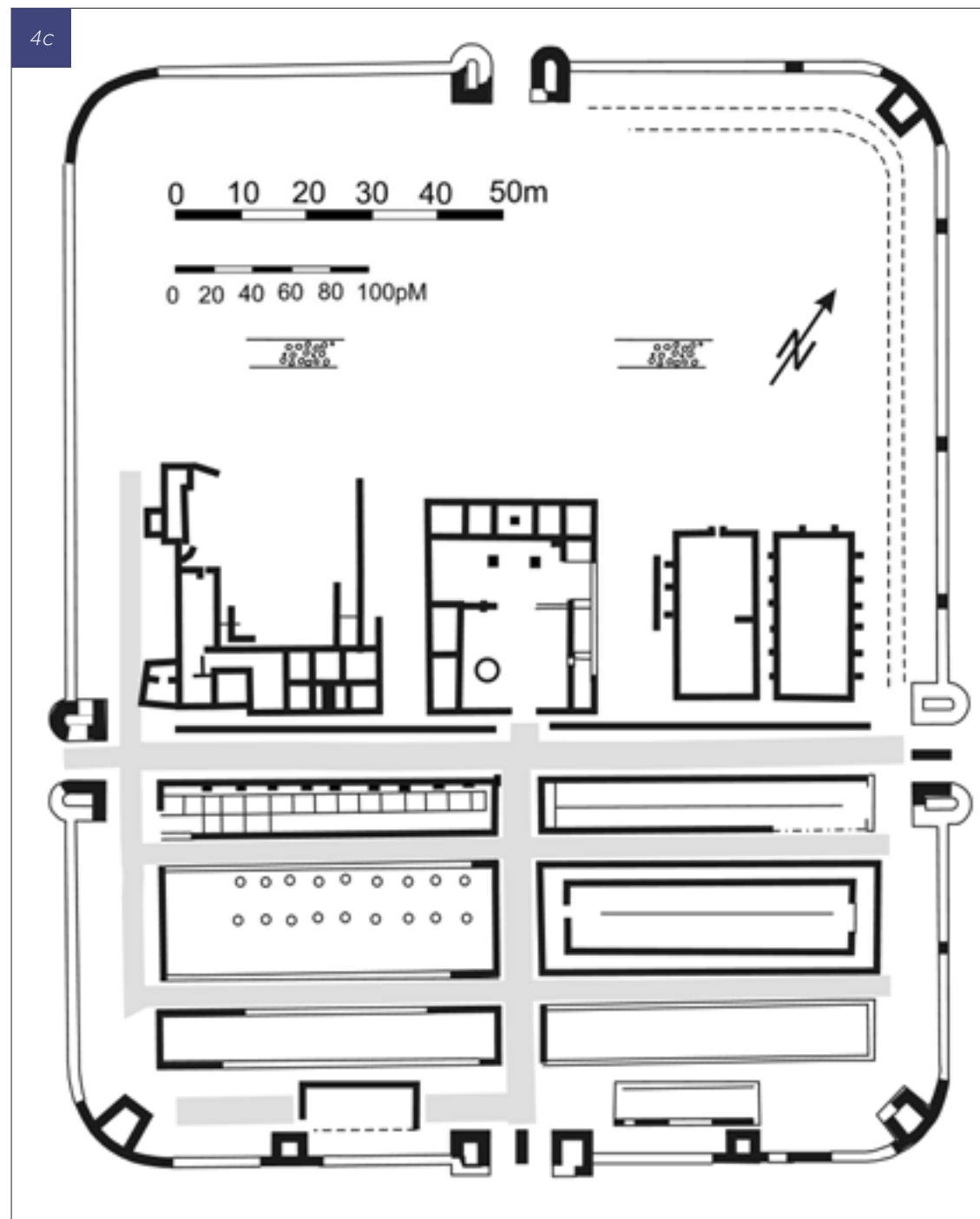
Uneori se precizează dacă acesta este auxiliar sau legionar. În special autorii români utilizează pentru fortificațiile mai mici termenii de *burgus*, *castellum* sau *praesidium*, deși, pentru a nu induce în eroare, cred că ar fi corect să se folosească preponderent cuvântul „castru” pentru orice fortificație romană mai mare decât un turn.

Într-o fortificație romană clasică, de la un turn la castele legionare puteau fi cazați de la 3 - 4 până la 5000 - 6000 de soldați, în funcție de tipul acestora, cu dimensiuni de până la 25 ha. Cele mai multe castru sunt cele cu trupe auxiliare în garnizoană, ocupând suprafețe de circa 2-3 ha, cazând între 500 și 1000 de soldați. Fortificațiile clasice, din secolele II-III p.Chr., au un plan **IMAGINEA 4c** rectangular tipizat **IMAGINEA 4a** cu clădirile importante în partea centrală a castrului și barăcile în care erau cazați soldații în jumătățile din față [*praetentura*] și din spate [*retentura*]. Drumurile din interior se numeau *viae*, intersectându-se în unghi drept, terminându-se la fiecare capăt cu câte o poartă. De jur-împrejurul castru erau săpate mai multe șanțuri **IMAGINEA 4d**, iar cu pământul rezultat se ridica un val de pământ, întărit la început cu o palisadă, iar mai apoi cu un zid de piatră.

Castrul nu avea rol defensiv, fiind diferit de cetățile medievale, pentru că soldații romani trebuiau să lupte doar în afara zidurilor, la distanță de acestea.

Din inscripțiile puse de soldații romani cu ocazia construirii unor structuri, aflăm foarte rar când se construia o fortificație în întregime, incluzând și clădirile din interior, pentru că nu se construia dintr-o dată, fiind o muncă care dura mai multe luni sau chiar ani. În plus, fiind echipe diferite de construcție, în inscripții este reflectată situația reală. Adică, fortificația era înțeleasă ca un complex de clădiri și structuri, fiecare superior fiind răspunzător pentru un anumit tip de construcție, cele mai importante fiind supervizate de către guvernator (care conducea provincia) sau, uneori, de către împărat direct, apoi, în funcție de importanța clădirii, de cei inferiori în rang. Bunăoară, majoritatea inscripțiilor pomenesc, separat, construirea incintei, a clădirii comandamentului sau comandantului, a băilor, a porților sau a unor părți semnificative din clădirile importante. Chiar în cadrul aceleiași construcții, cum este cazul clădirii comandamentului [*principia*], cea mai importantă clădire din castru, pot fi identificate structuri separate, fiind similar cazului unui templu. Cele mai importante componente care aparțineau complexului, uneori fiind construite separat și nu în același timp, erau prima curte, împrejmuită de încăperi, *basilica*, o hală transversală de mari dimensiuni, și încăperile din spate, cea mai importantă fiind o *aedes*, în care se păstrau stindardele și averile trupelor. Uneori intrarea putea fi sub forma unui arc de triumf **IMAGINEA 5**, încăperile laterale erau de regulă depozite de

4c



BUCIUMI (REDESENAT DUPĂ GUDEA 1997, NR.22)

5



ARCUL TRIUMFAL DE LA INTRAREA ÎN PRINCIPIA CASTRULUI LEGIONAR DE LA LAMBAESIS (ALGERIA).

Bibliografie

Bogdan-Cătăniciu, I., *Evolution of the System of the Defence Works in Roman Dacia*, BAR IS 116, Oxford, 1981.

Breeze, D., *The Frontiers of Imperial Rome*, 2011.

Gudea, N., *Der dakische limes. Materialien zu seiner Geschichte*. IRGZ 44, 1997, 1-113.

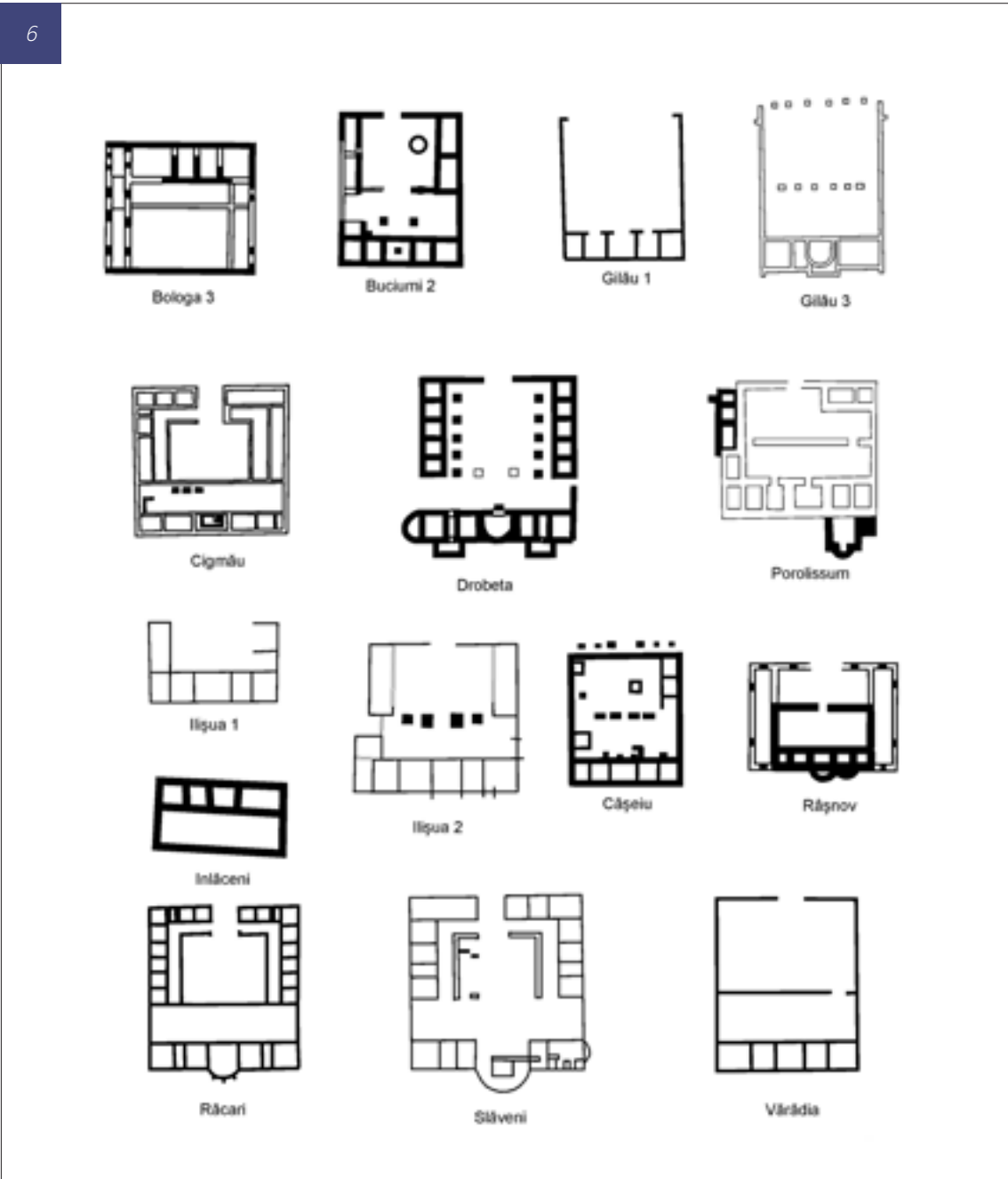
Marcu, F. *Organizarea internă a castrelor din Dacia*, Cluj-Napoca, 2009.

armament (*armamentaria*), în *basilica* se întruneau soldații și erau păstrate statuile, iar încăperile din spate aveau rol de birouri. *Aedes* constituia singurul loc sacru din castru. Evident că nu erau pomenite în inscripții construcțiile mai puțin importante, cum sunt barăcile, de regulă fiind structuri ușoare, construite din lemn.

În schimb, în interiorul castrelor inscripțiile și izvoarele descriu clădiri care aveau funcționalități foarte clare. Astfel, pe lângă clădirea comandamentului, cea mai importantă din castru, în zona centrală mai întâlnim un *praetorium* [clădirea în care stătea

comandantul trupei] și magazinele pentru păstrarea grânelor (*horrea*). În rest, mai pot fi și alte clădiri importante în interiorul fortificațiilor, în special în castrarele legionare: băi (*thermae*), ateliere (*fabricae*), spitale (*valetudinarium*) și barăci.

Lângă orice fortificație se dezvoltă una sau mai multe așezări civile, *vici*, în cazul castrelor auxiliare și *canabae*, în cazul fortificațiilor legionare.



PLANURI DE PRINCIPIA DIN DACIA

FRONTIERE ÎNTRE DACIA ȘI MOESIA INFERIOR – DESPRE AȘA-NUMITUL „DRUM ROMAN PRIN MOLDOVA DE JOS”



O ipoteză formulată în urmă cu peste un secol de Vasile Pârvan a devenit o adevărată paradigmă istorică privind funcționarea unui drum roman care străbătea sudul Moldovei pe traseul Barboși – Poiana - Brețcu. Acesta trasa un drum care unea provincia Moesia Inferior cu Dacia, începând cu traversarea printr-un presupus vad al Dunării în zona Galați - Barboși (făcând joncțiunea cu un drum de la Dinogetia), urmând cursul râului Siret până la Poiana (Piroboridava?) și continuând prin pasul Oituz, până la Brețcu (Dacia Inferior).

Cu acest prilej au fost analizate descoperirile din trei stațiuni importante, amplasate de-a lungul acestei căi rutiere: Poiana, Șendreni și Barboși. Argumentația existenței drumului consta în identificarea a numeroase așezări civile presărate de-a lungul acestuia. Drumul ar fi fost cea mai importantă cale de comunicare terestră din epoca romană care asigura legătura dintre spațiul intracarpatic și Marea Neagră. În numeroase studii acest traseu a fost sugerat ca zonă de frontieră nordică a arealului intrat sub autoritatea provinciei Moesia Inferior între campaniile dacice ale lui Traian și începutul domniei lui Hadrian. Barboși este amplasat la confluența Siretului cu Dunărea. Semnalarea sa timpurie în literatura de specialitate, greutatea semnificației istoriografice de “cap de pod” al romanității în sudul Moldovei sau de *territorium* roman la stânga Dunării, au constituit elemente care au atras atenția cercetătorilor care au discutat aceste teme cu numeroase prilejuri.

Valul Traian-Tulucești a fost considerat limita unui *territorium*, care ar fi aparținut unor comunități fără statut municipal, fapt argumentat de indicația *q(uin) q(uennalis) ... ex de(creto) or(dinis)*, din textul altarului descoperit în 1911 la Șendreni.

Localizarea castrului de la Barboși [ISM V 296] în perioada Principatului rămâne o chestiune deschisă. Locul în care a staționat garnizoana romană, constituită din vexilații ale unor diverse unități militare, este încă neclar, deși propunerile pentru amplasarea acestuia variază în jurul promontoriului Tirighina. Rolul acestui areal a fost remarcabil interpretat de Pârvan ca *emporium*. Așadar, în acest loc a funcționat un port foarte important și o zonă antreprenorială pe măsură, din care mărfurile au fost distribuite prin transport fluvial pe întreg arealul bazinului râului Siret. Astfel poate fi explicată dezvoltarea importanțelor *dava* / *emporia* de la Poiana, Brad sau Răcătău.



TRASEUL DRUMULUI ROMAN DIN MOLDOVA DE JOS

AUTOR:
Ovidiu Țentea
Muzeul Național de Istorie a României, București /
Președinte al Comisiei Naționale de Arheologie



PLANUL FORTIFICAȚIEI ROMANE ȘI A NECROPOLEI DE LA BARBOȘI

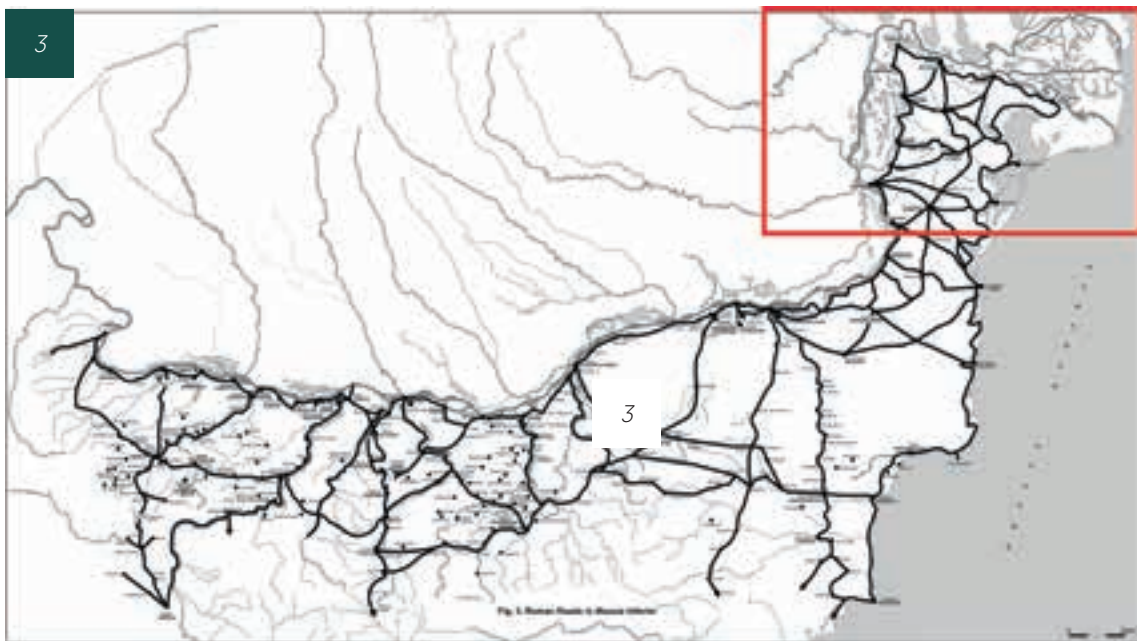
Indiferent de existența sau nu a unui presupus drum care mergea până la Tyras, ipoteză susținută de Tocilescu, dar de care Pârvan se îndoia, este foarte posibil ca și perioada antică să fi funcționat un drumul prin care să se fi ajuns la nord de Noviodunum, unde cursul fluviului putea fi traversat printr-un vad

IMAGINEA 3

În celălalt capăt al ipoteticului drum despre care vorbim se situează castrul de la Brețcu. Descoperirea unui număr mare de amfore în cursul cercetărilor arheologice din castru a fost pusă de către N. Gudea în legătură cu amplasarea acestuia pe drumul comercial Barboși – Poiana – pasul *Angustia* – Brețcu, oferind astfel și indicația geografică a provenienței acestor recipiente din arealul Mării Negre. Ideea a fost îmbrățișată călduros de M. Brudiu, referitor la discutarea structurilor constructive romane identificate în

zona confluenței râului Siret cu Dunărea. Până la analiza detaliată a acestor descoperiri și stabilirea provenienței acestora ne pronunțăm, asemeni lui Alexandru Popa, pentru mai multă prudență în interpretarea relevanței amforelor descoperite la Brețcu, întrucât aprovizionarea armatei a fost influențată de numeroși alți factori în afara amplasării castrului respectiv în proximitatea unei ipotetice rute comerciale.

În perioada în care romanii au controlat activitățile comerciale din Estul zonei subcarpatice, trebuie luat în calcul faptul că transporturile comerciale se efectuau în principal pe traseele navigabile ale râurilor, datorită costurilor mici. Transportul comercial se producea în mod tradițional pe cursul râului Siret, după cum s-a putut observa din studierea importurilor din cele trei așezări de pe malul Siretului, Răcătău, Brad și Poiana. În actualul stadiu al cercetărilor putem afirma că după încetarea activității acestor centre, pe durata secolelor II-III p. Chr. distribuția importurilor romane este mai accentuată în vecinătatea bazinului râului Prut, pentru a ne referi doar la spațiul aflat în proximitatea Daciei. Este interesant de observat faptul că ariile de difuzare ale importurilor au fost semnalate cu precădere în situri aflate la nord de Poiana. Așadar distribuția acestor produse trebuie pusă mai degrabă în legătură cu transportul fluvial, decât de distribuirea acestora pe calea terestră imaginată în urmă cu mai bine de un secol de Vasile Pârvan.



ROMAN ROADS IN MOESIA INFERIOR – DETALIU PROCESAT (DUPĂ PANAITE 2015, FIG. 3)

Dacă în cazul discutării sitului de la Barboși, în linii mari putem fi de acord că sintagmele “cap de pod” sau singurul *territorium* de la stângă Dunării nu creează o situația particulară întrucât chiar în vecinătate sunt alte analogii suficient de clare, la fel trebuie procedat cu interpretarea presupusului drum roman, care traversa sudul Moldovei. Acestei presupuneri n-ar trebui să i se mai acorde o valoare istoriografică mai mare decât credem că a fost realitatea însăși.

Despre extinderea necropolei romane de la Barboși vom vorbi cu altă ocazie. ●



HARTA AUSTRIACĂ (1910)

- Pl. 1. – Traseul drumului roman din Moldova de Jos (după PÂRVAN 1913, 118, Fig. 13).
- Pl. 2. – Planul fortificației romane și a necropolei de la Barboși (după PÂRVAN 1913, 111, Fig. 9).
- Pl. 3. – Roman Roads in Moesia inferior – detaliu procesat (după Panaite 2015, Fig. 3).
- Pl. 4. – Harta austriacă (1910) reproiectată în Stereo70, cadran 46_45 -<http://www.geo-spatial.org/download/harile-austriece-1910-reproiectate-in-stereo70>, <http://lazarus.elte.hu/hun/digkonyv/topo/3felmeres.htm>

Bibliografie

M. Brudiu, *Drumul roman prin Moldova de Jos între intuiție și realitățile arheologice*, Pontica 31, 1988, 217-225.

C. Croitoru, *Fortificațiile liniare romane în stânga Dunării de Jos [secolele I-IV p.Chr.] (I)*, Galați, 2004.

Emilia Doruțiu-Boilă, *Teritoriul militar al legiunii V Macedonica la Dunărea de Jos, Studii și Cercetări de Istorie Veche și Arheologie* 23, 1, 1972, 55-58.

N. Gudea, *Castrul roman de la Brețcu. Încercare de monografie*, Acta Musei Porolissensis 4, 1980, 255-365.

Ioana A. Oltean, *A Lost Archaeological Landscape on the Lower Danube Roman Limes: The Contribution of Second World War Aerial Photographs*. In: Hanson, W. S./ Oltean, I. A. (eds.), *Archaeology from Historical Aerial and Satellite Archives* (New York, London: Springer), 2013, 147-164.

Adriana Panaite, *Roman Roads in Moesia Inferior. Archaeological and Epigraphic Evidence*. In: Vaglinski, L./ Sharankov N. (eds.), *Proceedings of the 22nd International Congress of Roman Frontier Studies, Ruse, Bulgaria, September 2012* (Sofia: National Archaeological Institute with Museum), 2015, 593-600.

V. Pârvan, *Castrul dela Poiana și drumul roman prin Moldova de Jos*, Academia Română, *Memoriile Secțiunii Istorice* II. 36/4, 1913, 1-38 (14-27).

Al. Popa, *„Importuri” provinciale romane și romanizare în hinterlandul provinciilor romane Dacia și Moesia Inferior*. In: Rubel, Al. (ed.), *Romanizarea. Impunere și adeziune în Imperiul Roman*, Iași, 2011, 201-221.

S. Sanie, *Civilizația romană de la est de Carpați și romanitatea de pe teritoriul Moldovei*, Iași, 1981

O. Țentea, S. Cleșiu, *Fortificația și necropola romană de la Galați, cartier „Dunărea”*. *Raport arheologic*, *Cercetări Arheologice* 13, 2006, 39-88.

O. Țentea, *The Roman necropolis at Barboși*, *Istros* 14, 2007, 217-225.

O. Țentea, Ioana A. Oltean, *The Lower Danube Roman Limes at Galați (Romania). Recent results from excavation and aerial photographic interpretation*. In: Morillo, A./Hanel, N./Martín, E. (eds.) *Limes XX: Proceedings of the XXth International Congress of Roman Frontier Studies. Papers from the 20th Limes conference, held in Léon, Spain, 2006* (Madrid: Polifemo), 2009, 1515-1524.

O. Țentea, Al. Rațiu, *Repertoriul peisajului funerar din zona confluenței Siretului cu Dunărea*, *Cercetări arheologice* 22, 189-270.



CASTRUL ȘI TERMELE DE LA VOINEȘTI [COMUNA LEREȘTI, JUDEȚUL ARGEȘ]



AUTORI:

Constantin C. Petolescu
Institutul de Arheologie
„Vasile Pârvan”, București

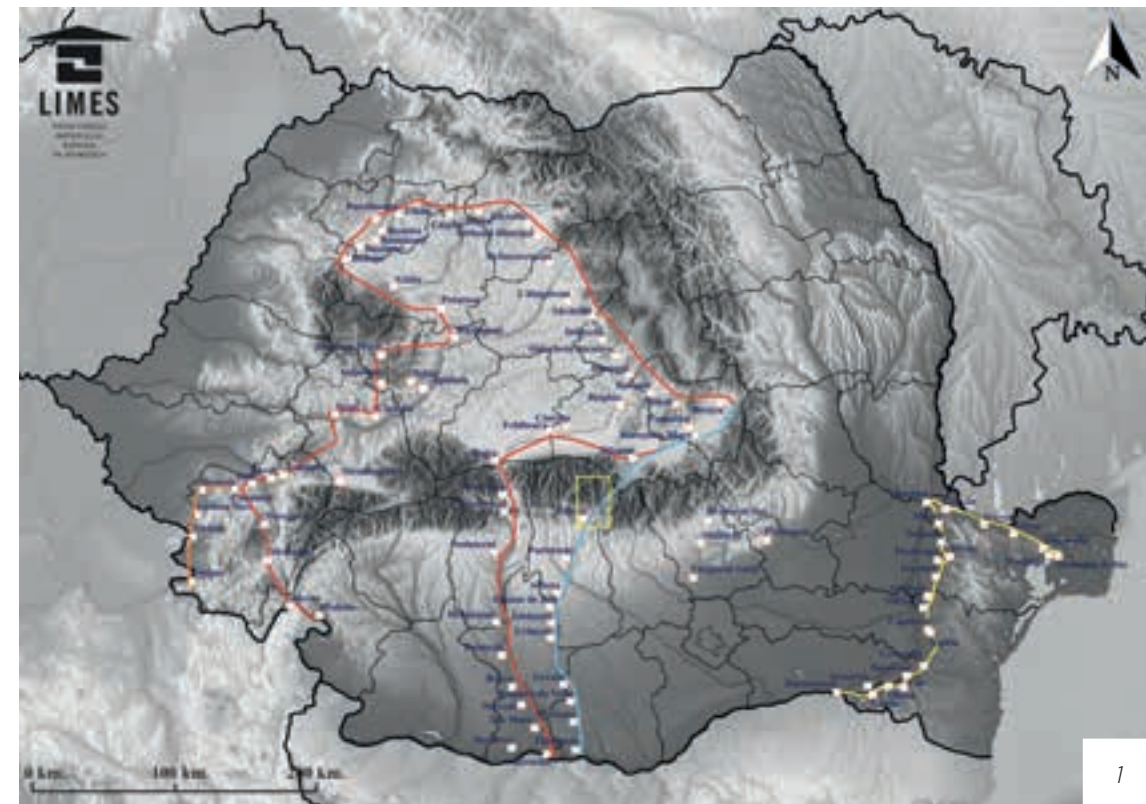
Florian Matei-Popescu
Institutul de Arheologie
„Vasile Pârvan”, București

Ion Dumitrescu
Muzeul Județean Argeș, Pitești

Obiectivele sunt situate pe platoul de la est de satul Voinești (com. Lerești, jud. Argeș), în punctul cunoscut ca „Malul lui Cocoș” – „Măilătoaia”. Din punct de vedere geografic, zona se găsește la intrarea în Pasul Rucăr-Bran.

Aici se întâlnesc două rute de circulație importante. Una care urcă pe valea Râului Târgului și cealaltă pe cursul Dâmboviței, aceasta din urmă fiind controlată, anterior cuceririi romane, de importanta așezare dacică fortificată de la Cetățeni (satul Valea Cetății, com. Cetățeni, jud. Argeș) **IMAGINEA 1**.

La nord de satul Voinești, valea Râului Târgului se închide, accesul fiind posibil pe valea Argeșului. Nu departe de satul Nămăești, și această rută se închide, singura cale de a pătrunde în trecătoare rămânând valea Dâmboviței, prin culoarul îngust săpat de râu în zona satului Dragoslavele. La Rucăr, culoarul se deschide în depresiunea Câmpul Rucărului, dar accesul este restrâns la o singură rută: valea Râușorului (prin depresiune) → Culmea Pleșii → valea Dâmboviței (ocolește Cheile Mari ale Dâmboviței). Nici în porțiunea dintre valea Dâmboviței și Drumul Carului, relieful nu oferă soluții alternative de acces, drumul urmând curbele de nivel și apoi culmea Dealului Carului, pe care o străbate și șoseaua modernă. Din Drumul Carului, accesul poate fi făcut din nou pe mai multe căi: pe valea Turcului (prin Pasul Bran) sau pe valea Zărneștilor (ruta mai dificilă) **IMAGINEA 2**.



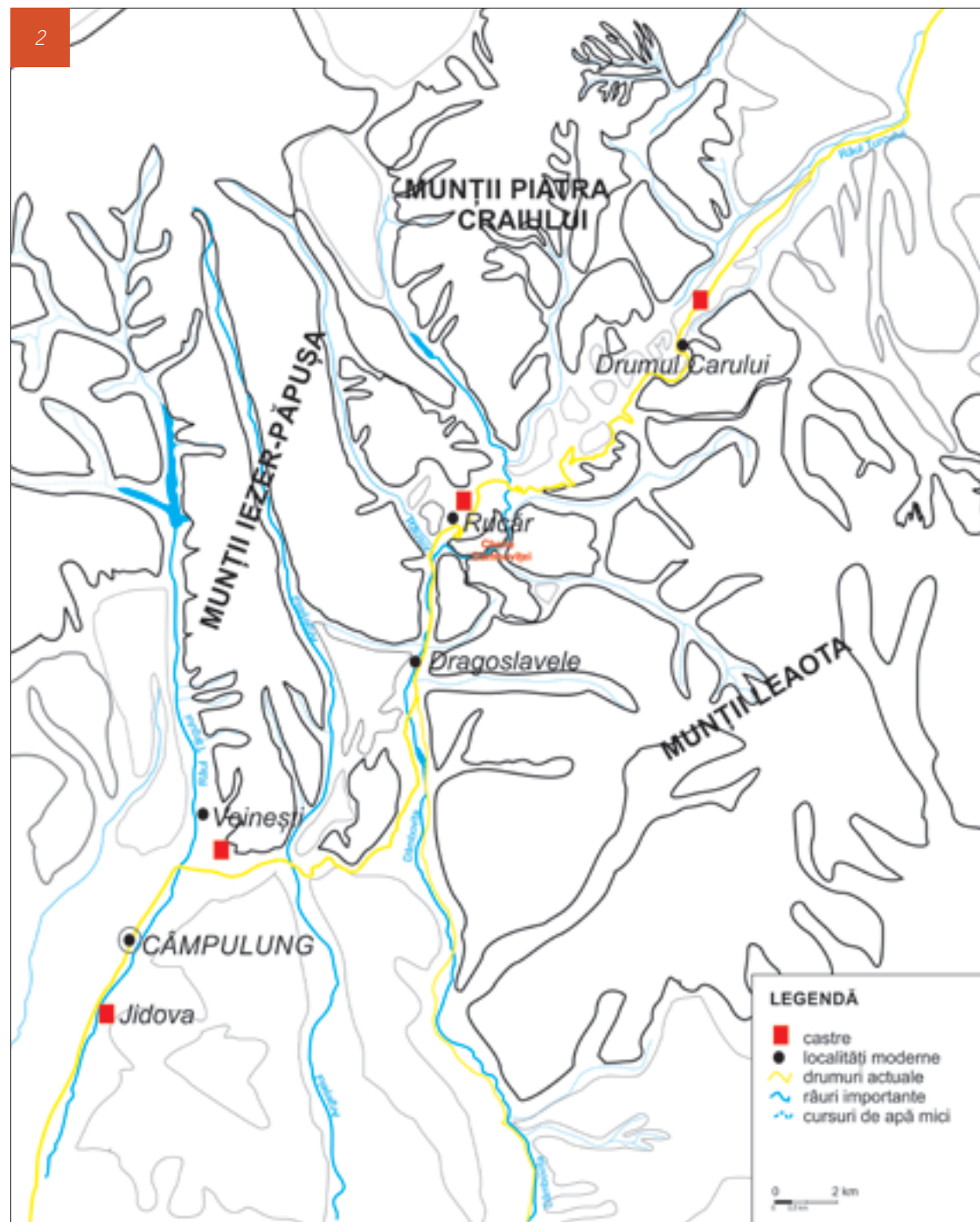
Fortificațiile amplasate de romani în Pasul Rucăr-Bran au ținut seamă de posibilitățile de acces pe care această trecătoare le oferea. Astfel, cel mai probabil la începutul secolului al II-lea p.Chr., au fost ridicate: pe valea râului Târgului, un *castellum* (65 x 60 m) la Câmpulung - „Jidova” (aflat la 300 m sud de castrul de piatră) și un castru la Voinești. Ele se află la o distanță de circa 12 km unul față de celălalt. În depresiunea Câmpul Rucărului, la circa 16 km nord-est de Voinești, în aceeași perioadă, a fost construit un *castellum* cu dimensiuni aproximativ similare celui de la Jidova (circa 60 x 45 m). Un alt *castellum* a funcționat și la Drumul Carului, în punctul „La Cetățuie” (la circa 16 km nord-est de Rucăr). Totuși acesta pare să fie însă contemporan cu fortificațiile de pe linia transalutană [secolul al III-lea p.Chr.].

Poziția castrului de la Voinești oferea posibilitatea controlului, atât al drumului care urca pe valea Râului Târgului, cât și a zonei de la est de Voinești, unde dealurile capătă aspectul unor platforme și nu pun probleme de comunicație.

În teren, castrul de la Voinești ocupă partea de vest a platoului „Malul lui Cocoș” – „Măilătoaia”. La nord și la vest, platoul este tăiat de Valea Redei, care a și distrus o parte din castru. Termele sunt dispuse la 40 m sud-est de castru, către marginea sudică a platoului, spre satul Voinești (strada Roman).

Prezența unor vestigii din epoca romană la Voinești (punctul „Malul lui Cocoș”) a fost semnalată în 1969 de către învățătorul C. Becleanu și profesorul de istorie Marin Bădescu de la Școala Voinești. Acesta din urmă a efectuat și unele cercetări de suprafață. Un prim sondaj de verificare au executat la terme, în 1973, Vlad Zirra (IAB) și Flaminu Mărtzu (MMC). Tot în același scop s-au efectuat și sondajele din 1979. Unul a vizat zona presupusă a fi fost ocupată de castru, iar celălalt clădirea termelor. Ele au fost urmate de cercetările la castru din anii 1980-1981. Prin intermediul lor s-a reușit secționarea elementelor sistemului defensiv pe laturile de sud și de est ale fortificației. A fost identificată, în interiorul castrului, și o construcție de piatră în 1986, clădirea termelor a fost afectată de săparea șanțului unei conducte magistrale de alimentare cu apă a orașului Câmpulung. El a tăiat colțul de nord-est al clădirii. Lucrările s-au desfășurat fără a fi fost efectuate săpături arheologice în prealabil.

Limitarea cercetărilor de la terme numai la cele două sondaje de verificare amintite a făcut ca datele legate de monument să se rezume doar la simpla sa menționare în literatura de specialitate. Reluarea săpăturilor la terme, în 2013, a adus pe lângă datele legate de planimetrie și elemente care permit o mai bună contextualizare a situației de la Voinești.



Săpăturile din anii 2013 și 2014 au fost concentrate în porțiunea de sud a clădirii și au dus la identificarea a două șiruri de încăperi, orientate relativ est-vest; unul, pe latura sudică, compus din două încăperi și al doilea, din trei.

În capătul vestic al șirului de pe latura sudică s-a cercetat o încăpere de mari dimensiuni (7,20 × 5,80m – la interior) și un bazin de apă caldă. În colțul de sud-vest al încăperii s-a conservat *in situ* un rest de podea. S-a putut astfel observa structura și grosimea ei. Situația arheologică ne-a permis să facem și unele aprecieri cu privire

la înălțimea pilelor care o susțineau. Structura podelei se compunea din două straturi: un pat de pietre cu bucăți de tegule și cărămizi legate între ele cu mortar peste care s-a așternut un strat de mortar amestecat cu cărămidă pisată mărunț (*opus signinum*). Întreaga structură avea o grosime de 35 cm. Un strat gros de 7 cm, având aceeași consistență cu a mortarului fin de pe podea, îmbrăca și pereții bazinului. El s-a conservat doar pe pereții de vest și de sud. Tot pe aceștia s-a păstrat și o margine din podeaua bazinului, lată de 10-25 cm. *Suspensura* era realizată dintr-un rând de cărămizi (cu dimensiuni de 0,60 × 0,60m × 0,08m) și un altul

de tegule, unele dintre acestea din urmă ștampilate cu abrevierea numelui trupelor, legiunea *XI Claudia pia fidelis* și cohorta *I Flavia Commagenorum sagittaria* (în număr de opt). Înălțimea pilelor care susțineau podeaua era de circa 0,90 m. Niciuna dintre pile nu s-a păstrat până la această cotă, ci doar una până la patru cărămizi. Șirurile de pile sunt dispuse la circa 0,30 m unul față de altul, iar dimensiunile cărămizilor care formează o pilă măsoară 0,28 × 0,28 × 0,07 m (*pedales*). Pilele erau așezate pe un strat de pietriș bine tasat. Pentru a susține greutatea podelei, din loc în loc a fost fixat câte un pilon. La bază, ei erau alcătuiți din patru cărămizi pătrate (*pedales*), iar în partea superioară se evazau. Pe latura sudică, la nivelul superior al podelei bazinului a apărut un canal de evacuare a apei. Scurgerea apei se făcea prin intermediul unei conducte de lut fixată în perete. La exterior, gura canalului era de formă pătrată (25 × 25 cm) și se vărsa într-un mic bazinet (1,00 × 0,70m).

La est de bazin, o cameră de mici dimensiuni (3,25 × 3,00 m, la interior) închide șirul de încăperi de pe latura sudică a clădirii termelor. Zidul ei estic și cel de sud par a fi fost demantelate. Podeaua din mortar apărută în interiorul încăperii acoperea și cele două ziduri. Apoi, colțul nord-estic al zidului care închide în partea est încăperea este tăiat de un canal amenajat din cărămizi și care pornește din camera alăturată de la nord de ea. De zidul sudic al micii încăperi se sprijină peretele unui cuptor (*fornax*) identificat pe latura estică a bazinului de apă caldă, din care am reușit să descoperim și gura de alimentare (*praefurnium*)

În capătul vestic al șirului de trei încăperi de la nord de bazinul de apă caldă a fost identificată o cameră cu hipocaust (6,20 × 5,60 m). Degajarea ei în porțiunea de sud a relevat structurile specifice

instalației de încălzire: rândurile de pile (așezate pe un strat de pietriș ferm și dispuse 0,30 m unul față de altul și la 0,10 m față de pereții camerei), fragmente de *tegulae mammatae*, cuie care serveau la prinderea lor pe pereți (crampoane). Pe latura sudică, în perete, au apărut două bolți realizate din cărămidă practicate în perete pentru a permite aerului cald să circule dintr-o cameră într-alta. Una dintre ele, cea dinspre vest, foarte bine conservată, avea o deschidere de 0,90 m, înălțimea de circa 1 m și lățimea pereților de 0,25 m. Pe latura nordică a încăperii a fost observată



ÎNCĂPEREA CU HIPOCAUST DE PE LATURA ESTICĂ

o intrare cu lățimea de 1,05 m.

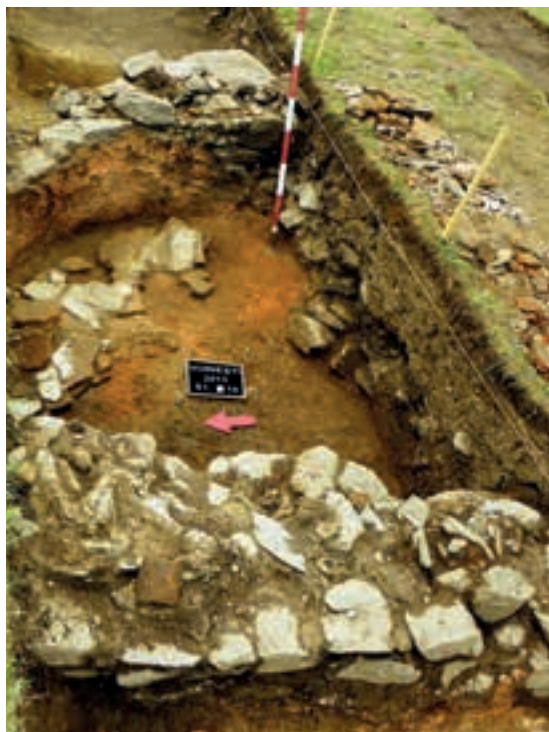
La est de camera cu hipocaust urmează o altă încăpere (7,90 × 5,60 m) cu pereții acoperiți cu un strat de tencuială de culoare albă. În interiorul ei a fost interceptat un strat consistent de arsură (cenușă, lemn ars). El este vizibil și în încăperea de la nord. Au fost relevate și părți din structura podelei, iar pe perețele nordic s-a observat decupajul unei intrări. La vest de aceasta, lipit de peretele nordic, pe interior, apare o structură tencuită realizată din cărămizi de dimensiunile celor folosite la pilele de hipocaust (posibil o banchetă). Tot din această



BAZIN CU APĂ CALDĂ - PE LATURA SUDICĂ



BAZIN CU APĂ CALDĂ - PE LATURA SUDICĂ, CANALUL DE EVACUARE



ÎNCĂPEREA ABSIDATĂ DE PE LATURA ESTICĂ

cameră, de pe latura ei sudică, pornește canalul realizat din cărămizi și care taie colțul zidului micii încăperi de la est de bazinul de apă caldă.

Șirul de încăperi se închide cu o absidă. Pe axul vest-est, la interior, ea măsoară 2,60 m. Pereții ei erau izolați cu un strat de tencuială de culoare albă, peste care s-a aplicat un strat *opus signinum*, ambele având o grosime de circa 7 cm. Stratul de tencuială s-a păstrat pe pereți până la înălțimea de 0,60-0,70 m. Podeaua camerei este constituită astfel: pe stratul din fragmente mici de *tegulae*, legate cu *opus signinum*, s-au aplicat cărămizi (subțiri), care apoi au fost făcute cu tencuială de culoare albă.

În colțul nord-vestic al clădirii termelor, săpăturile (în stadiu incipient) au relevat existența unui alt bazin cu apă caldă. Aici au apărut pile, parte din podea păstrată pe loc, resturi de conducte de lut. Din această zonă par a proveni și două conducte de plumb (ambele cu diametrul de 6cm, unul cu lungimea de 54cm și celălalt de 56cm) găsite mai de mult de către profesorul de istorie Marin Bădescu de la școala din Voinești și astăzi dispărute. Pe latura estică a clădirii termelor, la nord de absidă și la est de încăperea cu pereții tencuiți în alb, în 2016, a fost identificată o a doua încăperea cu hipocaust. Ea a fost distrusă parțial de șanțul conductei magistrale de apă săpate în 1986. Materialele din care au fost realizate pilele (lespezi



BAZIN CU APĂ CALDĂ

de piatră, țigle și cărămizi, de proastă calitate), precum și faptul că zidul care închide camera în partea de nord este adosat, arată că încăperea a fost adăugată ulterior la clădirea termelor.

Reluarea cercetărilor la termele romane militare de la Voinești ne-a confirmat faptul că acestea funcționează în vremea lui Traian (tipul de stampilă LEG XI CPF al legiunii *XI Claudia pia fidelis* este folosit numai în această perioadă, înainte de începutul funcționării atelierelor din castrul de la Durostorum, la începutul domniei lui Hadrian). De asemenea, aplicarea ștampilelor celor două unități, legiunea *XI Claudia pia fidelis* și cohorta *I Flavia Commagenorum*, pe una dintre tegulele descoperite în cursul cercetărilor arheologice redeschide discuția asupra modului în care detașamente din aceste două unități au putut conlucra pentru construirea unor obiective de tipul celui de la Voinești în zona Munteniei până la începutul domniei lui Hadrian. Pe lângă aceste informații extreme de importante din punct de vedere istoric, cercetările au scos la iveală un monument foarte bine păstrat, amplasat în directă apropiere a DN 73 (Pitești-Brașov), care după dezvelirea integrală ar putea să fie restaurat și integrat circuitului muzeal și turistic. ●



FRAGMENT DIN ȘTAMPILA LEG XI CPF A LEGIUNII XI CLAUDIA



FRAGMENT DIN ȘTAMPILA LEG XI CPF A LEGIUNII XI CLAUDIA



FRAGMENT DIN ȘTAMPILA LEG XI CPF A LEGIUNII XI CLAUDIA



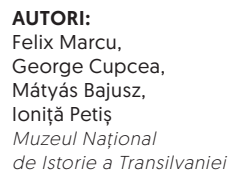
FRAGMENT DIN ȘTAMPILA LEG XI CPF A LEGIUNII XI CLAUDIA



FRAGMENT DIN ȘTAMPILA LEG XI CPF A LEGIUNII XI CLAUDIA



FRAGMENT DIN ȘTAMPILA LEG XI CPF A LEGIUNII XI CLAUDIA



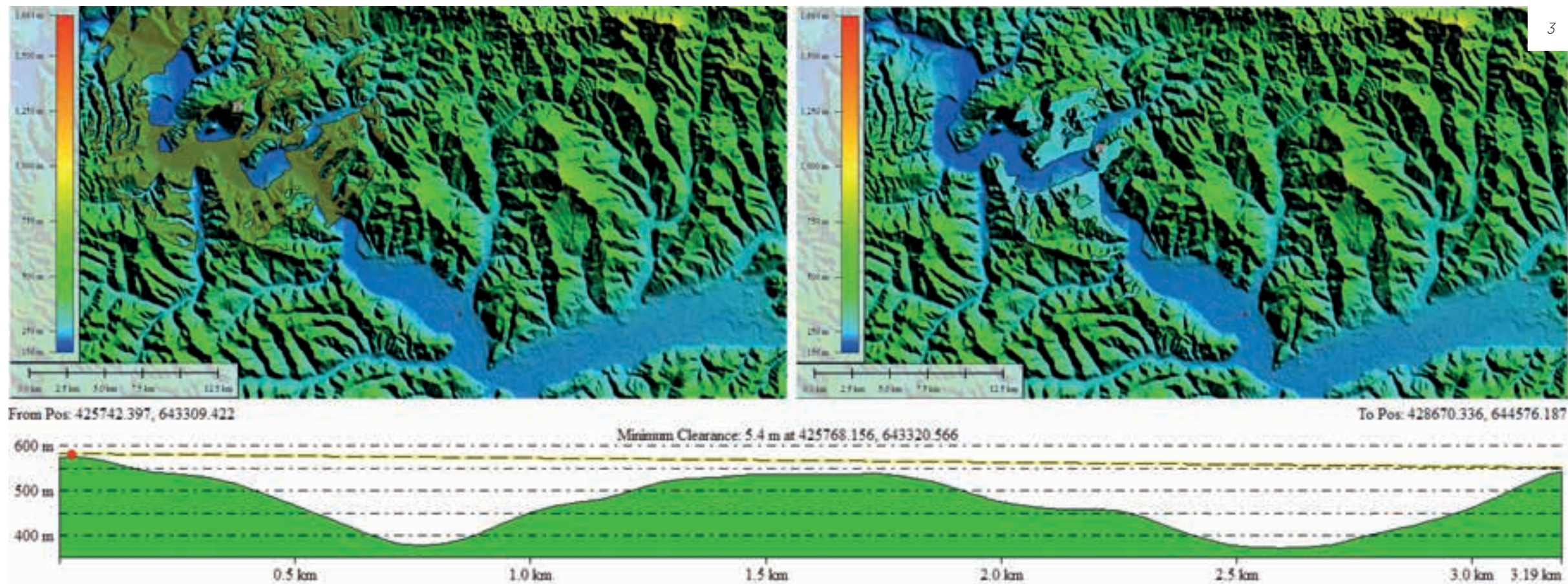
Radu Iustinian Zăgreanu
Complexul Muzeal
Bistrița-Năsăud

DISTRIBUTIA GENERALĂ A OBIECTIVELOR IDENTIFICATE.

2



TURNUL ROMAN DE LA HORNICIOR [PRELUCI, JUD. SĂLAJ].



CUMULATIVE VIEWSHED ANALYSES ȘI LINE OF SIGHT ANALYSES

castrului de la Cășeu începe sistemul de cueste, cu o rețea hidrografică consecventă, orientată de regulă nord-sud, componentă esențială a frontierei romane de pe teritoriul jud. Bistrița-Năsăud, turnurile fiind, însă, localizate pe o linie est-vest, pe șirurile de înălțimi și cele de depresiuni, paralele cu Someșul Mare.

Sunt preferate zonele mai ferite din apropierea vărfurilor de deal, care oferă o vizibilitate bună în fața frontierei, cât și o posibilitate de intervizibilitate cu elementele vecine. Elevațiile variază de la 213 m în lunca Someșului până la 716 m ("Muncelul Sălișcăi" = "Țâgla Fălcușei").

ANALIZELE DE INTERVIZIBILITATE

Gradul de unicitate al frontierei Daciei Porolissensis este dat în primul rând de relief iar mai apoi de disponerea elementelor constitutive ale *limes-ului*. Fiind un sistem cvasi-liniar frontiera Daciei Porolissensis este organizată după o schemă tripartită de funcționare care cuprinde caestrele auxiliare amplasate, cu o excepție, în lunca râurilor, fortificațiile de mai mici dimensiuni (*burgii*), ca structuri secundare amplasate de regulă pe linia frontierei, a căror rol este de a controla locurile mai ușor accesibile. Turnurile, al treilea element din schemă, au în principal două obiective majore: observare și

semnalizare. Așadar intervizibilitatea și raza maximă de operare sunt combinate pentru a determina numărul optim de turnuri într-un lanț de vizibilitate. De aceea turnurile nu sunt așezate întotdeauna pe o linie virtuală, ci într-o rețea, în directă legătură cu zonele care trebuie supravegheate și în funcție de vizibilitatea dintre ele.

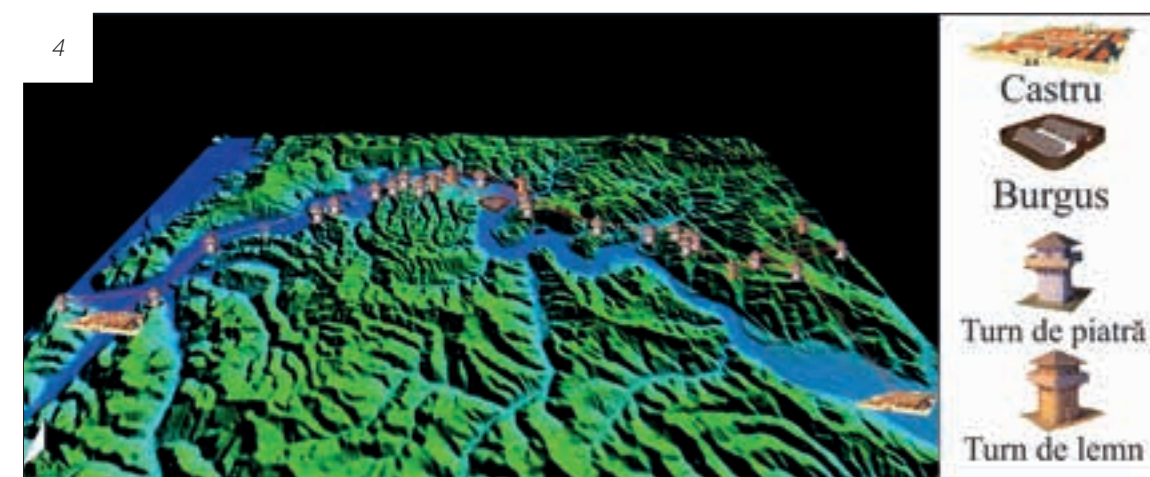
Pentru a observa aceste aspecte am aplicat un set de analize geostatistice de tip CVA [Cumulative Viewshed Analysis], permițându-ne astfel să stabilim lanțul intervizibilității și posibilitatea de comunicare vizuală în cadrul sectorului avut în vedere, dublate de LOS [Line of Sight Analyses].

În zona Tihău-Podișu turnurile asigurau supravegherea luncii Someșului. De la Ileanda la Cășeu situația este puțin diferită datorită reliefului carstic dintre Muscelele Brezei și piemontul Someșului, văile care curg înspre Someș, căi naturale de intrare în provincia romană, fiind mai ușor de supravegheat. Intervizibilitatea este de tip lateral fără relee, fiind presupusă o existență a lor în zona Cășeu pentru comunicarea mai facilă cu castrul. Semnalele vizuale "*per diem fumo per noctem flaminis*" erau dublate de cele acustice. Problema semnalizării acustice pe frontieră a fost pusă

începând cu finalul anilor '60, cercetările arheologice validând aceste ipoteze. Comunicarea pe frontieră se realizează atât vizual și acustic, cât și prin mesageri călare, fiind preferate drumurile de culme ușor accesibile.

Maxima distanței dintre turnuri este în cazul acestui sector de 4,46 km, însă media distribuției spațiale este de 1.5 - 2 km între turnuri, similar cu celelalte sectoare de graniță. Un impediment major în stabilirea funcționalității acestui sector de frontieră constă în

izolarea palierului cronologic. În lipsa cercetărilor arheologice nu este sigur că toate aceste turnuri sunt contemporane. Or, tocmai acest lucru este sugerat în urma studiilor de vizibilitate dintre Ileanda și Cășeu. Datorită faptului că în 4 cazuri ruinele turnurilor de piatră sunt la 10 - 20 de m distanță amplasate față de ruinele turnurilor de lemn și chirpic este evident același tipar al amplasamentelor în ambele faze cronologice. **IMAGINEA 4**



MODELUL INTERVIZIBILITĂȚII REDAT PE SUPRT SRTM CU REZOLUȚIA DE 30 M

Bibliografie

Surse antice

Vegetius, *Epitoma rei militares*, III, 5.

Surse moderne

Baatz, D. 1976. *Die Wachttürme am Limes, Kleine Schriften zur Kenntnis der römischen Besetzungsgeschichte Südwestdeutschlands* 15, Stuttgart, 1976.

Ferenczi, Șt. 1973. *Contribuții la cunoașterea limesului roman de la nordul Someșului Mare (partea I). Sargetia* 10, 79-104.

Ferenczi, Șt. 1976. *Contribuții la cunoașterea limes-ului roman de la nordul Someșului Mare (II). File de istorie* 4, 107-33.

Ferenczi, I. 1988: *Contribuții la problema cunoașterii sistemului de apărare roman de pe cursul Someșului. ActaMN* 24-5, 171-87.

Ferenczi, I. 1988a: *Limesul Daciei. Sectorul de pe Someșul reunit. Elemente de apărare pe subsectorul Ileanda-Tihău. ActaMP* 12, 251-89.

Ferenczi, I. 1991: *Limesul Daciei. Sectorul de pe Someșul unit. Elemente de apărare pe subsectorul Cășei-Ileanda. ActaMP* 14-5, 127-52.

Marcu, F., Cupcea, G. 2013. *Topografia limes-ului de nord-vest al Daciei în zona castrului de la Bologa, Arheovest I, Interdisciplinaritate în Arheologie și Istorie – In memoriam Liviu Măruia, Szeged, 2013, 569-589.*

Wooliscroft, D. J. 2001. *Roman Military Signalling, Newcastle upon Tyne.*

5



AVANPOSTURI

I. Ferenczi a ridicat în studiile sale problema existenței unei linii secundare de turnuri. Astfel, pentru frontiera nordică acesta a postulat existența unei linii de turnuri amplasată pe culmea Brezei, la câțiva km în fața liniei cunoscute. Asemenea urme au fost semnalate, de către același autor, și în cadrul sectorului Tihău –Cășeu. Un singur punct a putut fi identificat cu certitudine, amplasat aproximativ în fața castrului de la Tihău, în partea dreaptă a râului Someș. Aceste avanposturi, descrise de I. Ferenczi ca fiind parte dintr-o linie secundară, localizată cu mult la nord de Someș, au fost verificate, însă nici unul nu poate fi considerat momentan ca parte componentă a frontierei. **IMAGINEA 5**

Descoperirile din apropiere de Zalău și Supuru de Sus (jud. Satu-Mare) dovedesc existența unor avanposturi romane sau a unei linii avansate de frontieră care trebuie să fi durat scurt timp. Or, existența unor instalații militare speculată de către I. Ferenczi, în special în zona Jiboului și a Culmii Brezei, nu are

deocamdată suport științific. Plus, cercetători de la Muzeul Județean de Istorie și Arheologie, Baia Mare, au descoperit recent că urmele unuia din turnurile presupuse la nord de Măgoaja aparțin, de fapt, sistemului de apărare din al doilea război mondial.

Sectorul discutat nu este izolat de celelalte porțiuni ale frontierei, el reprezintă o continuare organică a *limes-ului* din zona nord-vestică a Munților Meseș și se leagă natural cu frontiera romană situată pe teritoriul jud. Bistrița – Năsăud. De aceea, prin reidentificarea topografică a componentelor frontierei din zona Tihău-Cășeu s-a întregit sistemul complex al graniței romane de nord. ●

RIDICĂRI TOPOGRAFICE ȘI ANALIZE
GEOSTATISTICE APLICATE PE FRONTIERA
NORDICĂ A DACIEI POROLISSENSIS



Cercetările sistematice de teren întreprinse în cadrul proiectului național Limes-Frontierele Imperiului Roman în România au dus la reidentificarea și cartarea aproape completă a turnurilor și structurilor de tip burgus, părți constitutive ale frontierei nordice a Daciei Porolissensis. Zona cercetată se încadrează geografic între Ileanda (com. Ileanda, jud. Sălaj) ca limită vestică, respectiv Salva (com. Salva, jud. Bistrița-Năsăud) în est.

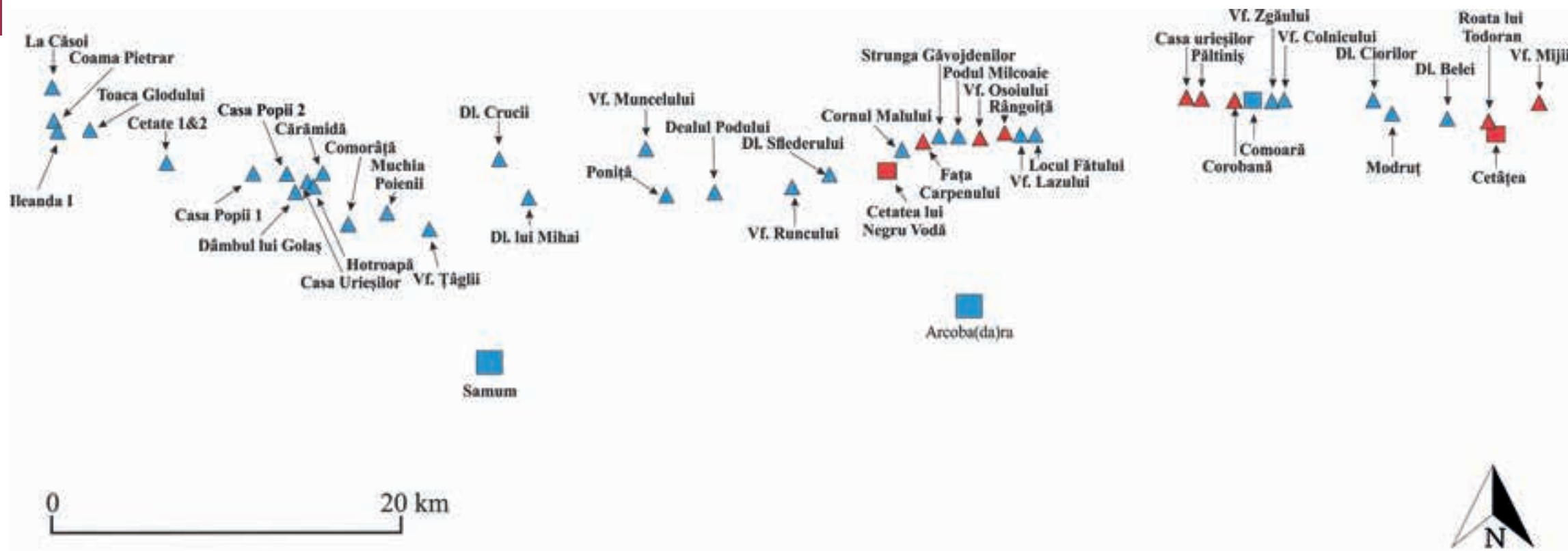
Obiectivele arheologice au fost identificate utilizând studiile și planurile topografice întocmite de cercetătorul clujean István Ferenczi, unul dintre cei mai prolifici cercetători ai frontierei Daciei Porolissensis. Astfel, au fost reidentificate și cartate o serie de 46 de puncte din care 43 sunt turnuri de supraveghere și semnalizare, 2 sunt structuri de tip burgus, harta arheologică a frontierei nordice fiind rectificată și actualizată potrivit exigențelor cerute de cercetarea frontierelor romane.

În paralel cu aceste cercetări de suprafață au fost realizate o serie de 10 ridicări topografice ale obiectivelor în cauză, în măsura în care vegetația și starea de conservare au permis acest lucru. **IMAGINEA 1**

AUTORI:
Horațiu Cocîș
Universitatea „Babeș-Bolyai”

Radu Iustinian Zăgreanu
Complexul Muzeal
Bistrița-Năsăud

Majoritatea analizelor au fost realizate în cadrul Programului Național Limes, coordonat de Muzeul Național de Istorie a Transilvaniei, Cluj.



DISTRIBUȚIA OBIECTIVELOR UNDE AU FOST REALIZATE RIDICĂRI TOPOGRAFICE (ROȘU).

Majoritatea structurilor ridicate topografic sunt situate pe teritoriul județului Bistrița-Năsăud, zonă pe care ne-am concentrat cu predilecție. În situația în care turnurile și structurile de tip *burgus* suferă o continuă degradare din cauze naturale, dar mai ales antropice, considerăm o strictă necesitate documentația topografică fidelă a acestora. **IMAGINEA 2**

2



TURNUL ROMAN DE LA ROATA LUI TODORAN (SALVA, JUD. BISTRIȚA-NĂSĂUD).

Pe lângă aceste demersuri sistematice, în cadrul frontierei nordice au fost realizate o serie de analize geostatistice, scopul lor fiind acela de a reliefa complexitatea palierelelor funcționale ale acestui sector de frontieră mai puțin înțeles. Beneficiind de o cartare fidelă a structurilor limes-ului, au fost aplicate analize de tip CVA [Cumulative Viewshed Analysis], LOS [Line of Sight] analysis respectiv LCP [Least Cost

Path] analysis, fiecare dintre aceste analize fiind aplicate în conexiune cu o serie de probleme legate de particularitățile funcționale ale frontiere nordice. Analizele au fost realizate pe un suport raster SRTM [Shuttle Radar Topography Mission] cu rezoluția de 1 arc-secundă = 30 m.

Analizele de tip Cumulative Viewshed au fost aplicate fiecărui obiectiv în parte pentru a observa relația de vizibilitate între el și „landscape”, în cazul nostru pentru a observa care este zona optimă supravegheată de un turn respectiv care este relația de intervizibilitate între structurile vecine. Parametrii utilizați au fost: Transmitter Elevation = 8m, Receiver Elevation = 3m, Radius = 15km, 360°. CVA au fost dublate de analizele Line of Sight, aplicate între fiecare două obiective, probând astfel intervizibilitatea elementelor pe un profil altimetric. Parametrii utilizați au fost: Transmitter Elevation = 8m, Receiver Elevation = 8m.

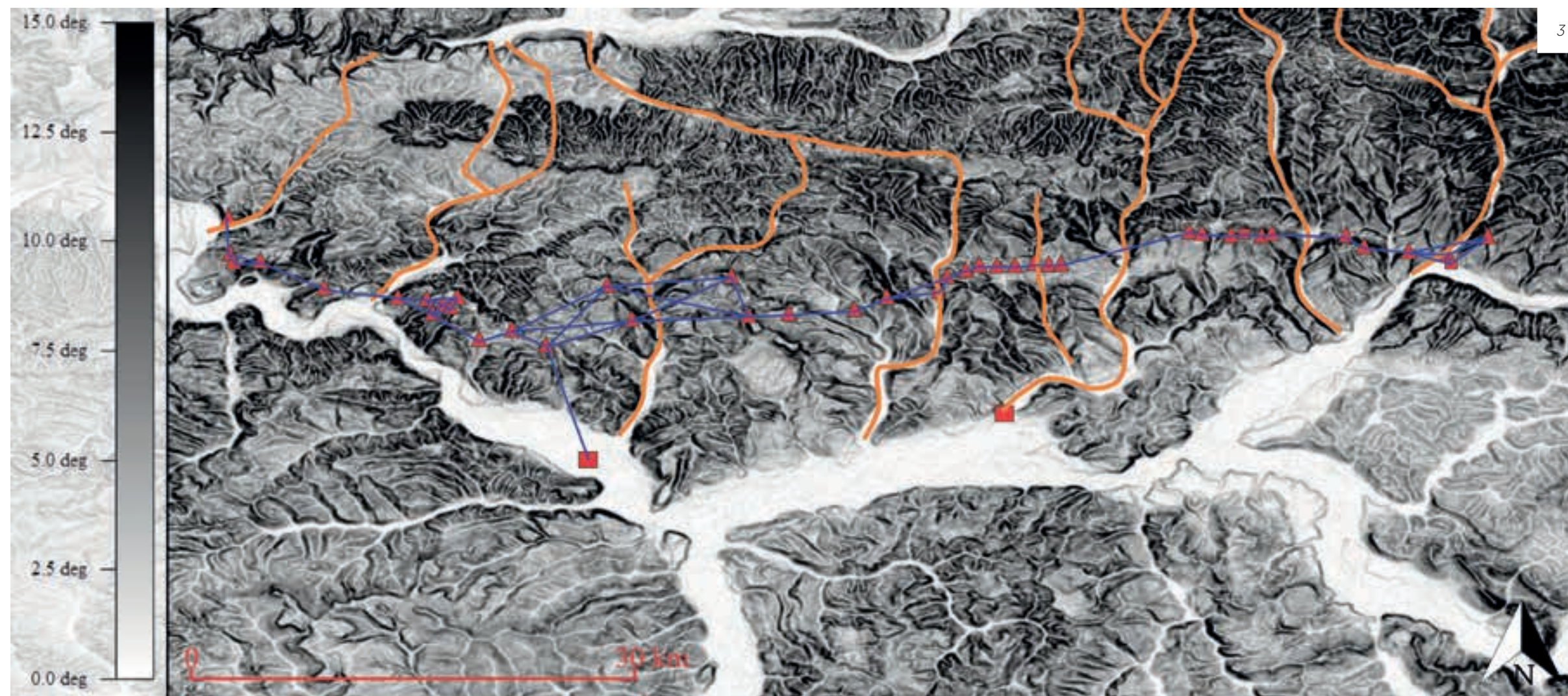
Acest set de analize ne-a reliefat faptul că frontiera nordică utilizează un sistem de amplasare de tipul terrain – following, cu alte cuvinte este utilizat la maxim palierele topografic în favoarea elementului tactic, relațiile de intervizibilitate fiind gândite în strânsă conexiune cu distribuția spațială a structurilor.

Astfel, potrivit teoriei mai vechi enunțată în 1998 de G. Donaldson, este confirmat faptul că intervizibilitatea și raza optimă a comunicării între structuri sunt combinate pentru a stabili numărul optim de turnuri necesare într-un lanț al intervizibilității. Astfel, distribuția spațială, raza de vizibilitate și relațiile de intervizibilitate sunt combinate pentru a crea un sistem al frontierei, funcțional, adaptat la realitățile peisajului nordic. Dacă turnurile sunt amplasate constant în capătul nordic al cuestelor, la înălțimi dominante, structurile de tip *burgus* identificate sunt amplasate în văile cele mai largi, acestea fiind zonele cele mai prielnice pentru intrarea în provincie, dinspre Țara Lăpușului înspre Podișul Someșan. La capătul sudic al acestor văi largi sunt amplasate castele auxiliare de la Cășeu [Samum] și Ilișua [Arcobadara].

Analizele de tip Least Cost Path au demonstrat faptul că în ambele cazuri unde avem structuri de tip *burgus*, situate în văi, accesul este cel mai facil, fiind supravegheat de aceste puncte fortificate. În cazul văilor mai strâmte, combinarea analizelor LCP cu cele de tip CVA au reliefat o supraveghere crescută și posibilități de semnalizare către alte structuri. Dacă turnurile de supraveghere au ca logică de funcționare supravegherea intrărilor în provincie, respectiv semnalizarea acustică și sonoră, structurile de tip *burgus* amplasate în văile principale au rol de

protecție și împiedicare a raidurilor minore, situație confirmată de inscripția RIU 1135: „...*ripa omnem burgis a solo ex/structis item praesidi[i]s per loca / opportuna ad clandestinos latrun/culorum transitus oppositis mu/nivit...*” [„...tot malul a fost fortificat cu burgi construite de la fundație, la fel și cu *praesidia*, în locuri oportune, pentru a opri trecerea jefuitoarelor...”]; cât și un rol comercial, lucru de asemenea atestat: ILS 775: „...*hunc burgum cui nomen commercium...*” [„...acest burgus comercial / unde se face comerț...”]. **IMAGINEA 3**

Prin ridicările topografice și analizele geostatistice aplicate, sectorul nordic al frontierei a primit un aspect coerent, fiind puse în acest fel bazele pentru cercetările ulterioare avute în vedere, făcând un modest pas în încercările noastre de a contextualiza și explica un sector de frontieră neglijat complet în ultimii 40 de ani. O altă problemă majoră este starea de conservare a ruinelor. În unele cazuri, defrișarea suprafeței structurilor, fără de care ridicările topografice ar fi fost imposibile, au dezvăluit distrugerii recente, având cauze variate, de la agricultură la extragere de piatră sau detecție de metale (acestea fiind de dată recentă). Astfel, efectuarea ridicărilor topografice în cât mai multe puncte este un desiderat, informarea autorităților locale privind importanța acestor vestigii și stabilirea ariilor de protecție fiind următorul pas. ●



MODELUL INTERVIZIBILITĂȚII ȘI CĂILE DE ACCES ÎN PROVINCIE.

Bibliografie

3

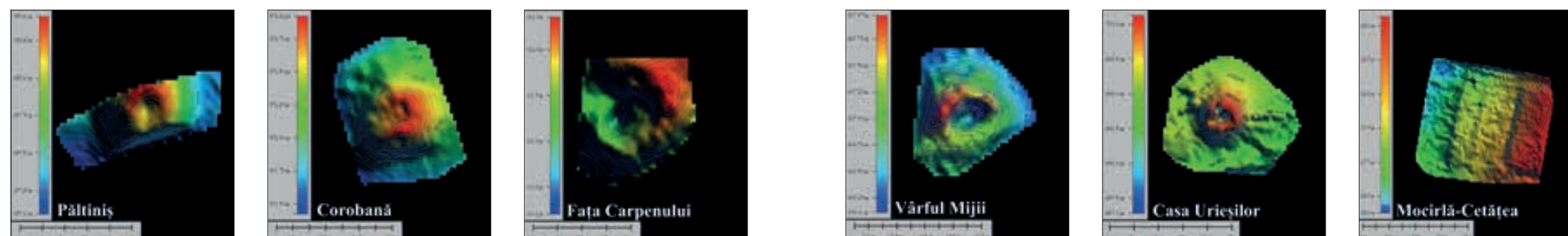
Baatz, D. 1976. Die Wachttürme am Limes, Kleine Schriften zur Kenntnis der römischen Besetzungsgeschichte Südwestdeutschlands 15, Stuttgart, 1976.

Ferenczi, I. 1973. Contribuții la cunoașterea limes-ului roman la nord de Someșul Mare. Partea I. Sargetia, 10, 1973, 79-105.

Ferenczi, I. 1976. Contribuții la cunoașterea limes-ului roman de la nord de Someșul Mare. Partea a II-a. File de Istorie, 4, 1976, 107-133.

Madry, S. L. H., Rakos, L. 1996. Line-of-sight and cost-surface techniques for regional research in the Arroux River Valley. H. Maschner (ed.), New Methods, Old Problems: GIS in Modern Archaeological Research, Carbondale, 1996, 1-23.

Wooliscroft, D. J. 2000. Roman Military Signalling, Newcastle upon Tyne.



MODELE 3D ALE TURNURILOR RIDICATE TOPOGRAFIC.



TURNUL ROMAN DE LA CICEU-CORABIA - „PONIȚĂ” (JUD. BISTRIȚA-NĂȘĂUD



AUTOR:
Corneliu Gaiu
Radu Iustinian Zăgreanu
Complexul Muzeal
Bistrița-Năsăud

Culmea Ciceului, adevărată redută de piatră care domină peisajul de la confluența Someșului Mare cu Someșul Mic, a fost un loc atractiv pentru a ține sub supraveghere regiunea și a oferi loc de refugiu în momente de primejdie. Prin poziția înaltă care domină peisajul și prin masivitatea stâncii, alcătuite din înălțimile Muncelului, Spânzului, Măgurii și Ciceului, culmea se constituie într-o adevărată fortăreață naturală. Locul, așa cum o dovedesc urmele răsfirate de-a lungul promontoriului, formează un peisaj cultural distinct constituit din vestigii și așezări care se înșiră de-alungul versantului. Terasele de la baza promontoriului au fost ocupate de o bogată așezare din epoca bronzului (sec. XVI–XIV a. Chr.), în care se interferează elemente ale culturii Wietenberg cu cele ale culturii Suciului de Sus. La câteva sute de metri, pe platoul Măgura, întâlnim o așezare hallstatiană fortificată, din primele secole ale mileniului I a. Chr., care ocupă o suprafață de peste 35 ha. Mai apoi, dacii, în secolele I a. Chr – I p. Chr., au pus în valoare resursele minerale și poziția locului, prin constituirea unei așezări dispuse în perimetrul folosit și de comunitatea din epoca bronzului, în care existau ateliere de piatrărie, cuptoare de ars ceramică și de prelucrarea metalelor, așezare care și-a încetat existența odată cu cucerirea romană.

Aflată pe limesul nordic al Provinciei romane Dacia, culmea Ciceului a servit ca punct de supraveghere și control între castrerele de la Cășei și Ilișua, prin amplasarea în extremitatea de nord-vest a hotarului, în „Poniță” a unui turn de veghe **IMAGINEA 1**, un altul fiind probabil situat pe vârful Ciceului, acolo unde în epoca medievală se va edifica cunoscuta cetate a Ciceului.



AMPLASAMENT TURN ROMAN PONIȚĂ

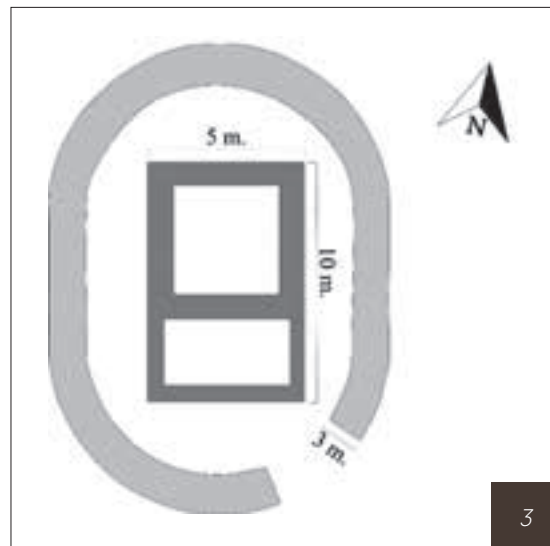
Situat într-un punct cu o poziție geografică extrem de favorabilă, turnul roman „Poniță” a intrat în atenția lumii științifice încă din anul 1969, când în urma unor cercetări de teren efectuate în zonă de către arheologul clujean István Ferenczi, acesta fost identificat. Plasamentul acestuia este, după cum remarcă și descoperitorul său, unul extrem de avantajos, pe un punct culminant al șei celei mai nordice a masivului vulcanic Ciceu, între vârful Pietrii (722m) și vârful Spânzul (779m) **IMAGINEA 2**. Șaua respectivă întinsă pe circa 500m, cu o înălțime relativă de 700m, prezintă o vizibilitate excelentă în toate părțile, lucru ce poate fi reperat și cu ochiul liber. În anumite momente când atmosfera este limpede, pornind de la premisa că balconul de la care se făceau observații din turn atinge o înălțime de peste 8,5m, se poate vedea de aici până în zona castrerele de Cășeu (pe direcția vest-sud-vest) și Ilișua (pe direcția est-sud-est).

Remarcând rolul deținut de acesta în cadrul sistemului defensiv al *limes-ului* someșan și profitând de sprijinul acordat de către autoritățile locale, turnul de pe „Ponița” a fost cercetat în cadrul a două campanii între anii 2013-2014. În momentul

începerii săpăturilor arheologice locația turnului era acoperită de vegetație forestieră pe care am fost obligați să o defrișăm pentru a se putea desfășura săpăturile. La suprafața au fost găsite fragmente ceramice de epocă romană dar și un fragment de piatră de moară de epocă medievală. Acest lucru nu este deloc surprinzător dat fiind faptul că în zonă există un număr însemnat de foste cariere legate de prelucrarea riolitului pentru confecționarea pietrelor de moară.



AMPLASAMENT TURN ROMAN PONIȚĂ



AMPLASAMENT TURN ROMAN PONIȚĂ

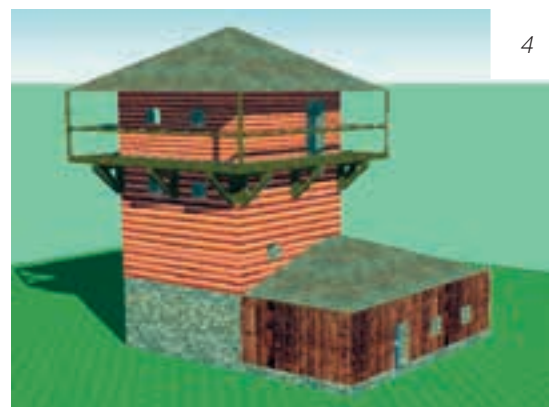
În cele două campanii de săpătură au fost deschise patru suprafețe de cercetare **IMAGINEA 3**, care au permis stabilirea planului, stratigrafiei și evoluției monumentului, care însumează o suprafață de 93mp. Turnul cu fundații de piatră, a avut dimensiunile de 5 x 4,9m, grosimea zidurilor fiind de 0,70m. Pe latura de est a turnului era adosată o construcție anexă, cu pereții din lemn, probabil adăpostul pentru animale. În jurul construcției a fost evidențiat un șanț perimetral, lat de cca 2m, săpat în rocă, cu scopul de a proteja și delimita obiectivul. Zidurile turnului au fost lucrate din lespezi și blocuri din roca locală, având ca liant doar lutul, fără mortar. Din stratul arheologic au fost recoltate numeroase fragmente ceramice, vase de provizii și de bucătărie, piese de echipament militar. Zidurile au fost curățate, relevate și desenate în vederea înregistrării, prelucrării științifice și reconstrucției virtuale a turnului.

Inventarul ceramic descoperit este unul variat dar fragmentar, alcătuit din vase de provizii, oale, ulcioare, strachini, farfurii, cești și pahare, dar și fragmente de amforă. Din stratigrafia inferioară a turnului a fost recuperat un vas întreg ce poate fi datat în a doua jumătate a sec. II p.Chr. Inventarul metalic nu este unul foarte bogat, însă diversificat. Sunt câteva fragmente de bronz ce provin de la piese de echipament militar, alături de fragmente de aplici. Piese din fier sunt puține, incluzând fragmente de cuie și un fragment de *pila*. Cele mai importante piese sunt două fragmente de fibulă din bronz, dintre care una descoperită în șanțul din jurul turnului, fiind încadrată tipologic tipului Cociș 8b1a1, datată în primele decade ale secolului al II-lea p. Chr. Cel de al doilea fragment de fibulă poate fi încadrat cronologic în prima jumătate a secolului al

III-lea p. Chr. Stratigrafic pot fi delimitate două faze de funcționare a turnului, cu o primă construcție din lemn ale cărei amprente se adâncesc în stratul geologic, ulterior fiind edificată clădirea cu fundațiile din piatră.

O cheștiune aparte în planimetria turnului o constituie anexa patrulateră a acestuia. Aceasta prezintă dimensiuni de 5 x 3,8m. Deocamdată astfel de analogii nu am întâlnit pe *limes-ul* dacic. Însă în zona estică a Imperiului Roman, pe *limes Palestinae* sau chiar pe frontiera germanică, astfel de structuri sunt des întâlnite. Astfel prima cameră reprezintă structura turnului, pe când cealaltă era o încăpăre cu o funcționalitate diversă.

Din dărâmătura zidului a fost recuperată o cantitate importantă de piatră, care la un calcul sumar ar indica o elevație de piatră de circa 1,8m. Astfel, considerăm că cel puțin partea inferioară a acestuia, probabil parterul, să fi fost ridicat din piatră într-o fază finală a acestuia. Pe baza informațiilor obținute am încercat să realizăm o reconstrucție ipotetică a turnului **IMAGINEA 4**.



AMPLASAMENT TURN ROMAN PONIȚĂ

Turnul roman de la Poniță are în nord-est legătură vizuală cu turnul roman de pe Vârful Muncelului din localitatea Chiuiești (județul Cluj), iar în sud-est cu un turn inedit, descoperit în anul 2014, de pe dealul Podului, din localitatea Dumbrăveni (județul Bistrița-Năsăud). ●



PLASAMENT GEOGRAFIC.



DEFRIȘAREA TERENULUI CU SPRIJINUL ECHIPEI DE VOLUNTARI DIN BELGIA.



SECȚIUNILE CAMPANIEI DIN ANUL 2013



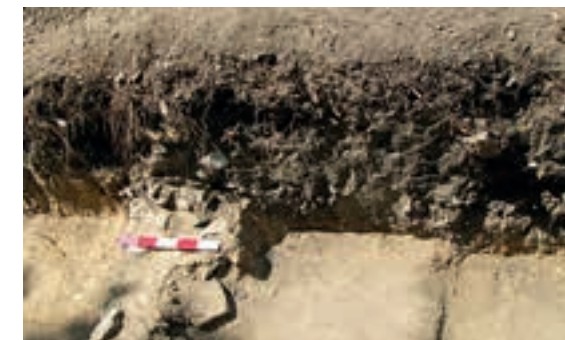
PROFIL NORD-SUD 2013



ZIDUL PE LATURA VESTICĂ



COLȚUL DE SUD-VEST AL TURNULUI



SECȚIUNE PE LATURA NORDICĂ



ȘANȚUL SĂPAT ÎN ROCA LOCALĂ PE LATURA DE NORD



LATURA SUDICĂ A TURNULUI



EVIDENȚA NUMISMATICĂ DE PE FRONTIERA DACIEI



AUTOR:
Cristian Găzdac

*Institutul de Arheologie și
Istoria Artei, Cluj-Napoca*

**„Fiți armonioși între voi, îmbogățiți soldații
și disprețuiți pe toți ceilalți.”
[Dio Cassius, 77, 15, 2]**

Presupusele cuvinte rostite de către împăratul Septimius Severus (193-211 p.Chr.) pe patul de moarte către copiii săi, Caracalla și Geta, pot fi considerate motto-ul politicii financiare imperiale romane.

ÎN IMPERIUL ROMAN ARMATA ERA MAREA CONSUMATOARE DE MONEDĂ.

Pentru a-și asigura loialitatea soldaților, împărații romani trebuiau să se asigure că aceștia erau plătiți la timp și soldele erau mărite frecvent, iar bonificațiile financiare (*donativae*) erau măsuri obișnuite. Rezultatul final a fost practic un efect de bumerang,

mulți împărați fiind asasinați de armată sau de către propria gardă imperială, fie datorită nemulțumirilor de ordin financiar, fie din cauza unui pretendent la tron care oferea un preț mai bun.

Ca urmare, garnizoanele militare – castrele de legiune și auxiliare – precum și așezările civile adiacente (*canabae legionis* – pentru legiuni; *vici militares* pentru unitățile auxiliare) sunt cele mai bogate surse de monedă romană.

În urma reformei monetare efectuate de către împăratul Augustus în jurul anului 20 a.Chr. și până la reforma monetară a lui Dioclețian din anul 293 p.Chr. principalele nominale (tipuri de monedă) erau *aureus* – aur; *denarius* – argint; *sestertius*, *dupondius*, *as* – bronz.



[A] AUREUS, SEPTIMIUS SEVERUS
[B] DENARIUS, TRAIAN

[C] SESTERTIUS, HADRIAN
[D] DUPONDIUS ANTONINUS PIUS
[E] AS, MARCUS AURELIUS

**Paritatea între nominale era: 1 aureus = 25 denarii =
100 sestertii = 200 dupondii = 400 asses**

În anul 215 p.Chr., împăratul Marcus Aurelius Severus Antoninus, cunoscut sub porecla de Caracalla, pentru a masca criza de argint monetar introduce o nouă monedă, convențional numită *antoninianus*. Aceasta era o monedă de argint supraevaluată la doi denari. Practic, această monedă va elimina treptat denarul pentru ca după anii 250 să fie singura monedă de argint în circulație dar procentajul de argint se va reduce până la sub 1%. Este nominalul care confirmă criza prin care trecea Imperiul în a doua jumătate a secolului III p.Chr.



ANTONINIANUS, CARACALLA

Pe lângă aceste tipuri monetare, în castrele de pe frontiera Daciei romane și nu numai, se găsesc uneori și monede care nu sunt emise de statul roman. Acestea sunt cunoscute sub numele de monede provinciale grecești sau monede civice, fiind emise de către orașele grecești din Imperiul Roman care au primit dreptul de a bate moneda proprie, în marea majoritate doar de bronz.



MONEDĂ PROVINCIALĂ, NICAIA BITHYNIA (TURCIA), SEVERUS ALEXANDER

ERAU BINE PLĂTIȚI SOLDAȚII ROMANI?

Răspunsul la această întrebare, ca și în societatea modernă, poate fi oferit doar de nivelul prețurilor și salariilor din acea vreme.

Pe baza interpretării informațiilor din surse epigrafice și papirologice provenite din alte zone ale Imperiului Roman, soldații din trupele auxiliare de pe frontiera Daciei, în secolele II-III p.Chr., primeau ca „salar de bază” între 250 și 300 de denari pe an (cavaleria fiind mai bine plătită) la care se adăugau mai multe bonificații.

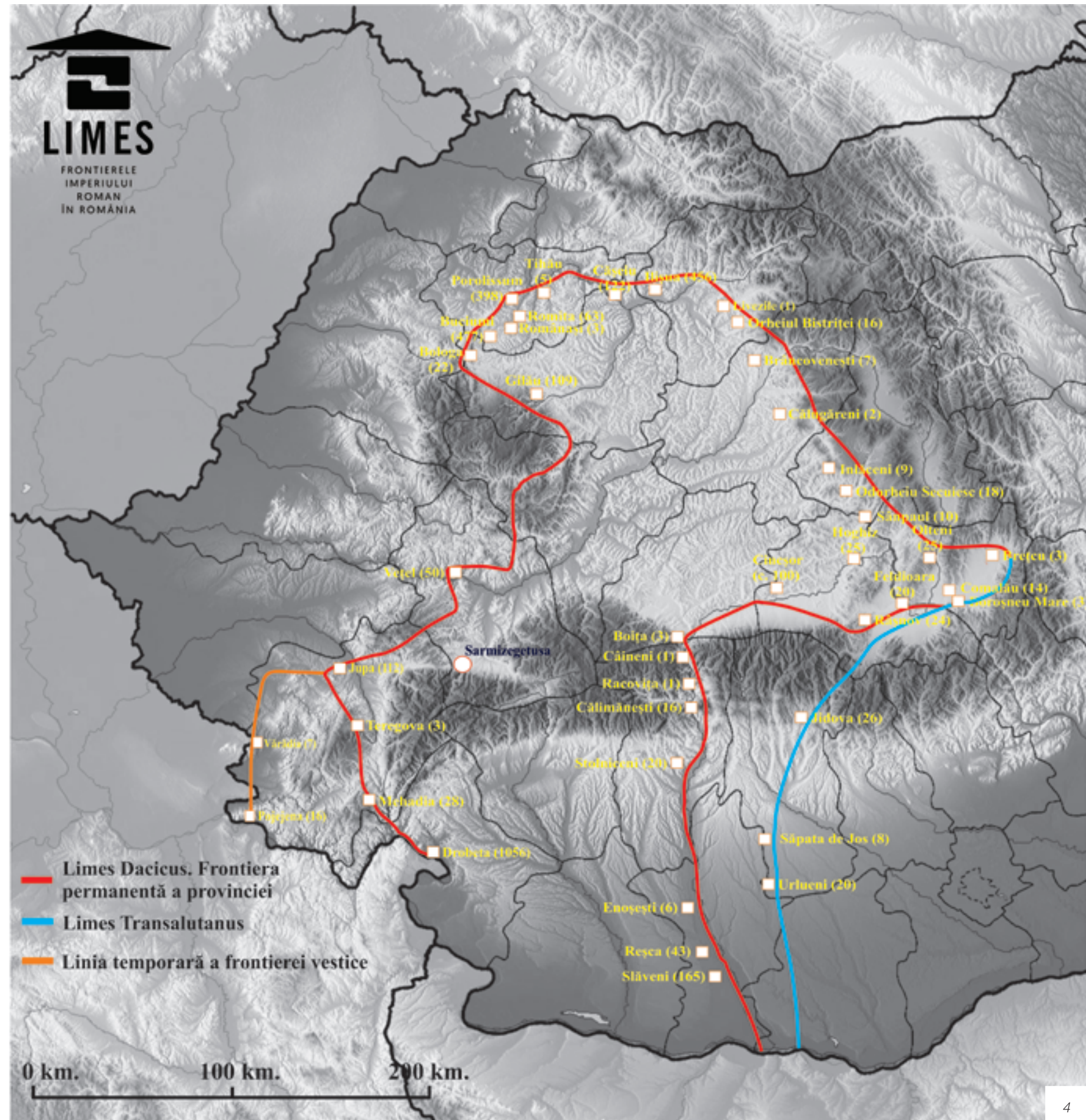
Probabil, cel mai bun exemplu pentru Dacia este un diptic (două tăblițe) cerat numărul XVI descoperit în anul 1855 în galeria minieră Sf. Ecaterina de la Roșia Montană [*Alburnus Maior*]. Deși în cazul acestei tăblițe nu se cunoaște data la care a fost scrisă ea poate fi încadrată în intervalul cronologic 131-169 p.Chr. când se datează restul tăblițelor descoperite în galeriile din aceiași localitate.

Dipticul respectiv cuprinde și o listă de produse cumpărate pentru organizarea unui banchet. Iată câteva exemple: 5 miei = 18 denari; 1 purcel = 5 denari Rămâne la latitudinea cititorului să estimeze dacă solda romană era una decentă!

Faptul că statul roman, în mod direct împăratul, erau preocupați de plata armatei din motivele menționate anterior ar indica o prezență monetară masivă pe teritoriul fostelor garnizoane militare de pe *limes-ul* provinciei Dacia.

Evidența arheologică și numismatică ne prezintă situații contrastante. Siturile care au beneficiat de o cercetare sistematică urmată de o publicare adecvată a materialului monetar au relevat o cantitate impresionantă de monedă pierdută de soldații romani. Castrele cercetate sporadic sau deloc au produs mai puține descoperiri monetare, dar colecționarea de monede ne indică că și aceste castre au fost bine aprovizionate cu monedă.

- c) castru cu material numismatic cunoscut din
colecție privată: Cincșor [jud. Brașov] circa 100 piese;



HARTA 1 - MONEDE SINGULARE

Fiind vorba de monede pierdute în cadrul episoadelor de viață cotidiană peste 80% dintre aceste monede sunt de bronz [*sestertii, dupondii, asses*]. O situație normală dacă ținem cont că erau cele mai puțin valoroase ca metal și putere de cumpărare, dar și cele mai numeroase ca producție monetară, fiind utilizate în tranzacțiile zilnice. Urmează monedele de argint [*denarii*] și foarte rar cele de aur. Monede de aur, *aurei*, s-au găsit la Bologa [1], Buciumi [1], *Porolissum* [1], *Samum* [1], Sânpaul [1], Râșnov [1], Boroșneu Mare [2], Comalău [2], *Arutela* [1], Vărădia [2], Pojejena [1].

Analiza descoperirilor monetare poate servi și la creionarea spectrului de mentalitate economică desfășurată pe limes-ul Daciei. Dacă descoperirile monetare din castre indică o dominare firească, prin prisma tranzacțiilor cotidiene, a monedei de bronz. Tezaurele descoperite în castre sau imediata apropiere ne arată o situație diametral opusă. Ca și în societatea modernă și în antichitate economiile se făceau în moneda cea mai valoroasă. Cum moneda de aur era una rară în circulație, marea majoritate a tezaurelor conțin monede de argint fără a elimina total moneda de bronz din teaurizare.

Evidența tezaurelor descoperite până acum în și în imediata apropiere a castrilor de pe limes se prezintă în modul următor:

Arcobadara [Ilișua], 33 denari; Boița, 214 monede de argint; Brețcu, 367 denari; Căineni, 234 monede de argint; Drăgășani, 154 denari și antoninieni; Gilău, 1170 monede de argint; Ionești Govorii, 151 antoninieni; Jidova, 49 denari; *Micia* [Vețel], 2064 denari și antoninieni Săpata de Jos, 44 denari și antoninieni; Sânpaul, 126 monede de bronz; Slăveni I, 109 denari și antoninieni; Slăveni II, 166 antoninieni.



HARTA 2 - TEZAURE

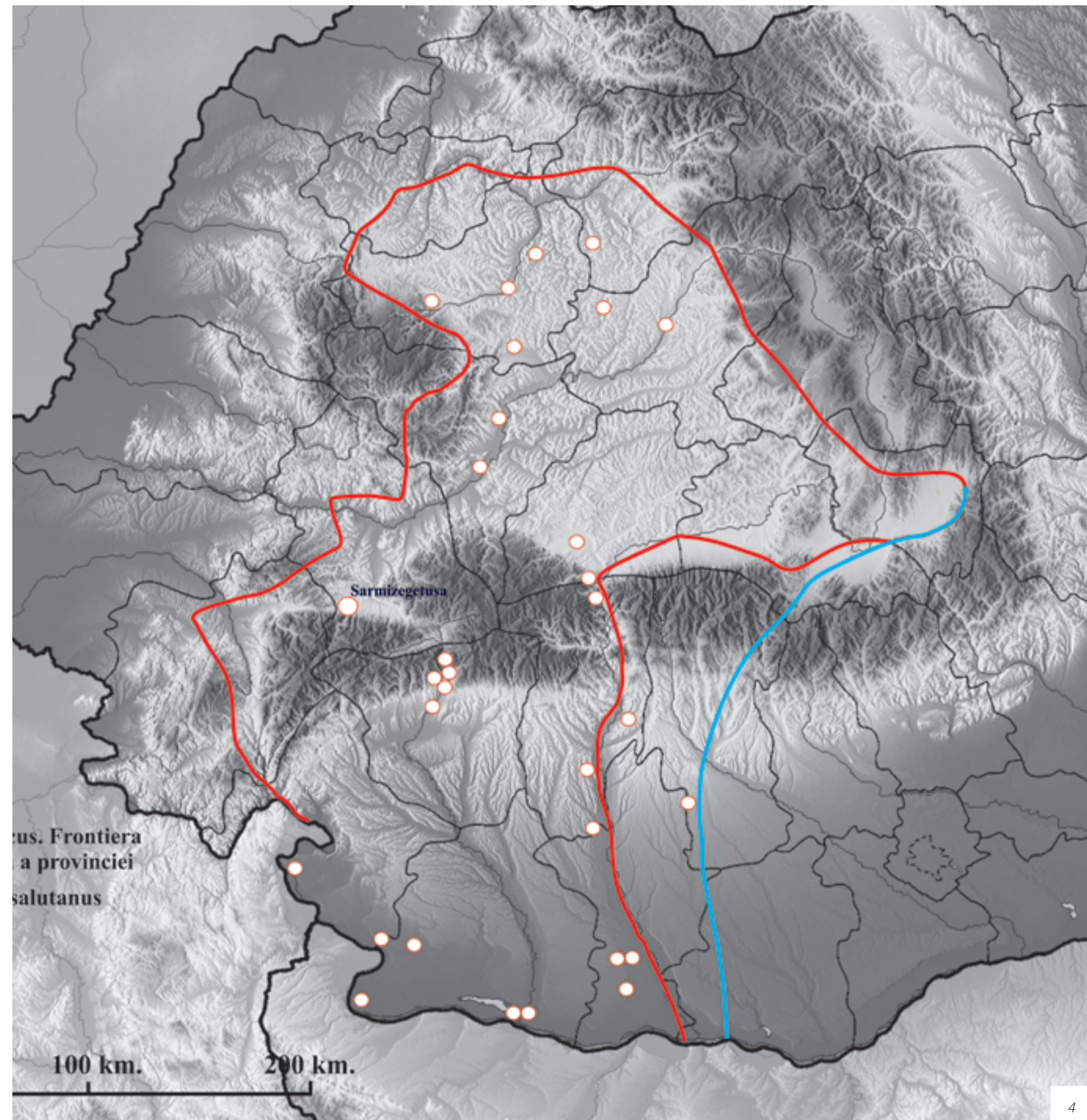
Pe lângă aspectele de economie monetară tezaurele sunt și indicatoare de evenimente istorice. Un număr mare de tezaure descoperite pe o anumită arie geografică și având cele mai recente monede emise aproape în același timp indică o cauză comună de îngropare și nerecuperare de către proprietari. În cazul frontierelor Daciei romane, un exemplu relevant este momentul războiului carpic [246-248 p.Chr.] din timpul împăratului Filip Arabul [244-249 p.Chr.]. Din sursele literare atacul carpic are loc în Dacia, fiind atât de puternic încât a necesitat prezența împăratului însuși.

Acest eveniment istoric este confirmat de prezența unui număr mare de tezaure care se încheie cu monede de la împărații Gordian III [238-244 p.Chr.] și Filip Arabul [244-249 p.Chr.] și se concentrează în zona de frontieră de pe valea Oltului.

Un aspect particular reliefat de descoperirile monetare din castele de pe frontiera Daciei și nu doar acestea, este prezența mare de descoperiri de monedă contrafăcută. Cea mai des utilizată metodă de contrafacere era aceea prin placare (subaerare) prin care un nucleu de aramă era placat cu o foiță de argint.



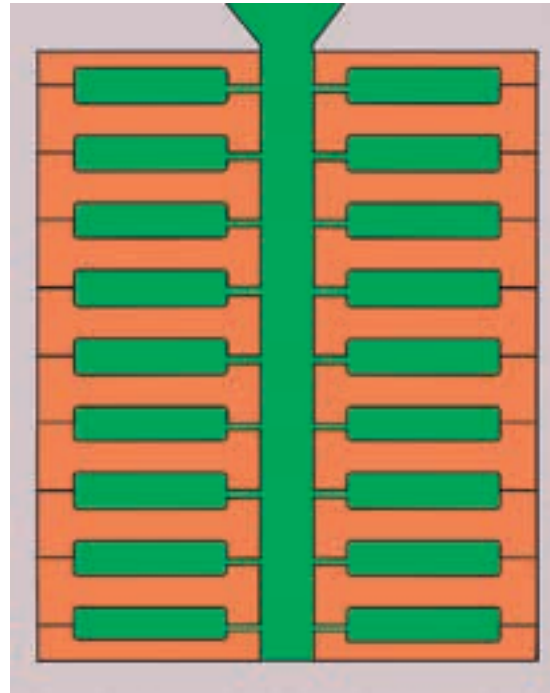
DENAR PLACAT (SUBAERAT) CU EFIGIA ÎMPĂRATULUI TIBERIUS



HARTA 3 - TEZAURE RĂZBOIUL CARPIC



FRAGMENT DE TIPAR PENTRU TURNAT MONEDE



LINIE TEHNOLOGICĂ PENTRU TURNAT MONEDE

Un alt procedeu des întâlnit, mai ales în cazul monedei de bronz era turnarea. Se folosea o monedă originală care se impregna în lut moale. După uscarea lutului se turna metalul și se obținea moneda turnată. Bavurile de turnare erau ulterior îndepărtate prin tăiere sau pilire.

Multitudinea extrem de mare a monedelor contrafăcute descoperite în caste - în unele cazuri peste 40% pentru monedele de argint – indică faptul că nu era un fenomen izolat ci unul de masă, care se bucura chiar de acordul tacit al autorităților. Ca argument în această direcție, se poate menționa așa-numitul tezaur Apulum VI descoperit la Alba Iulia la doar 250 m de zidul castrului legiunii a XIII-a Gemina. Practic, descoperirea respectivă este o șarjă de 232 de piese turnate care trebuiau să treacă drept denari [argint] dar conținutul de aramă prea ridicat a făcut ca acestea să fie pur și simplu aruncate.

Monede din cupru și uneori cu puțin argint turnate

care trebuiau să treacă drept monede de argint din lotul rejectat descoperit în apropierea castrului de legiune de la Alba Iulia.

Teoria că asemenea monede contrafăcute puteau fi fabricate chiar cu acordul autorității militare pare să fie susținută și de descoperirea unei monede-rebut în turnul de sud-est al porții *praetoria* a castrului auxiliar de la Ilișua.



MONEDA-REBUT DIN CASTRUL DE LA ILIȘUA

În toate cazurile în care s-au descoperit un număr mare de monede de argint placcate (*subaerate*), marea majoritate purtau efiile din timpul domniilor lui Septimius Severus și Caracalla (193-217), perioadă care corespunde cu creșterea soldei și cu criza de metal prețios care a afectat Imperiul Roman în această perioadă.

Un aspect important relevat de evidența numismatică este faptul că frecvența descoperirilor monetare poate fi un argument atât pentru începutul cât și pentru sfârșitul prezenței umane într-o așezare.

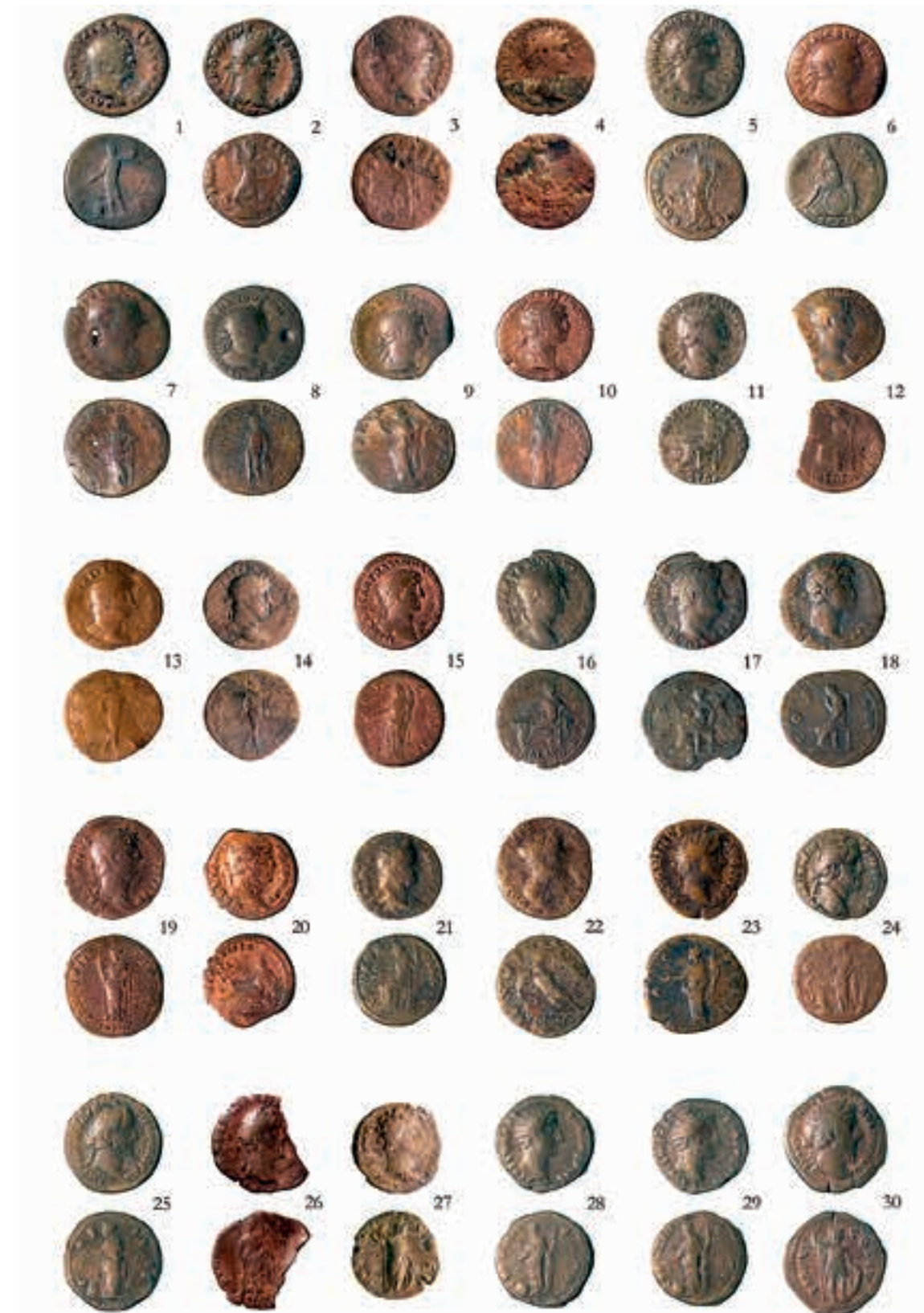
În cazul provinciei Dacia, odată cu cucerirea romană din timpul domniei împăratului Traian [98-117 p.Chr.], vine pe acest teritoriu o largă populație militară și civilă. Au loc întemeieri de noi așezări civile și militare, care necesită o seamă de construcții. Toate aceste aspecte implică o gamă largă de servicii și plăți, practic, se produce un larg fenomen de consumare de monedă. Arheologic și numismatic acest moment al întemeierii este marcat prin numărul mare de monede cu efigia împăratului Traian găsite în siturile din Dacia romană.

În ceea ce privește abandonarea siturilor de către administrația și armata romană în a doua jumătate a secolului III p.Chr. marile situri urbane ale Daciei, ca Apulum, Ulpia Traiana Sarmizegetusa, Drobeta Porolissum, Tibiscum, cu material numismatic bine documentat scăderea puternică a descoperirilor

monetare este caracteristică pentru perioada domniei lui Gallienus [260-268 p.Chr.]. Situația este diferită pentru majoritatea castrelor de frontieră unde scăderea sau chiar întreruperea descoperirilor de monedă, în multe cazuri, se oprește la Filip Arabul [244-249 p.Chr.].

Dar nu trebuie uitat un aspect metodologic caracteristic multor artefacte antice.

Moneda putea rămâne mult mai mult timp în circulație decât perioada domniei împăratului care a emis-o. ●



MONEDE DIN CUPRU ȘI UNEORI CU PUȚIN ARGINT TURNATE CARE TREBUIAU SĂ TREACĂ DREPT MONEDE DE ARGINT DIN LOTUL REJECTAT DESCOPERIT ÎN APROPIEREA CASTRULUI DE LEGIUNE DE LA ALBA IULIA

Bibliografie

Găzdac, C., *Monetary circulation in Dacia and the provinces from the Middle and Lower Danube from Trajan to Constantine I* [AD 106-337], Cluj-Napoca, 2010.

Găzdac, C., Alföldy-Găzdac, A., Neagoe, M., Neagoe, O., Drobeta. *The Never Abandoned City of Roman Dacia*, Cluj-Napoca, 2015.

Găzdac, C., Găiu, C., Arcobadara (Ilișua), Cluj-Napoca, 2011.

Găzdac, C., Oargă, O., Alföldy-Găzdac, A., *It Was Supposed to Be Silver! The Scrap Coin 'Hoard' Apulum VI*, Cluj-Napoca, 2015.

Inscripțiile Daciei Romane. Vol. I, ed. I.I. Russu, București, 1975.

Matei, C., *Circulația monetară romană pe teritoriul anticului Tibiscum*, Szeged, 2015.

Piso, I., *Războiul lui Philippus cu carpii, In memoriam Constantini Daicoviciu*, Cluj, 1974, 301-309.

Speidel, M.A., *Roman Army Pay Scales*, JRS 82, 1992, 87-106.

Buletin LIMES / Nr. 2 / 2017

O publicație susținută de



Comisia Națională Limes
Str. C. Daicoviciu 2, Cluj-Napoca
contact@LimesRomania.com
www.LimesRomania.com

Editura



ISSN: L 2537 6012