

TERMINOLOGIA LATINĂ PRIVIND GRANIȚA ROMANĂ

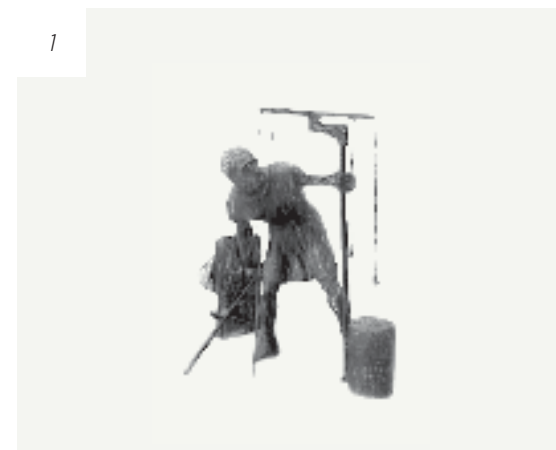


AUTOR:
Felix Marcu

Directorul Muzeului Național
de Istorie a Transilvaniei /
Președintele Comisiei Limes
România

Limes, după cum precizăm în primul număr al revistei noastre, reprezintă delimitări ale unor spații.

Termenul latin a fost folosit în special de către topograful romani [*agrimensores*] **IMAGINEA 1** mai ales atunci când făceau referiri la limitele dintre parcele, după cum aflăm din *Corpus Agrimensorum Romanorum*, un tratat de topografie din antichitatea târzie. Termenul este utilizat, când se vorbește de granița Imperiului, întotdeauna la plural, *limites*, și este similar cu alți temeni folosiți de romani: *ripa*, *finis*, *terminus* sau *pomerium*. Se pare că autorii antici, când se referă la granițe, nu înțeleg prin acest lucru o



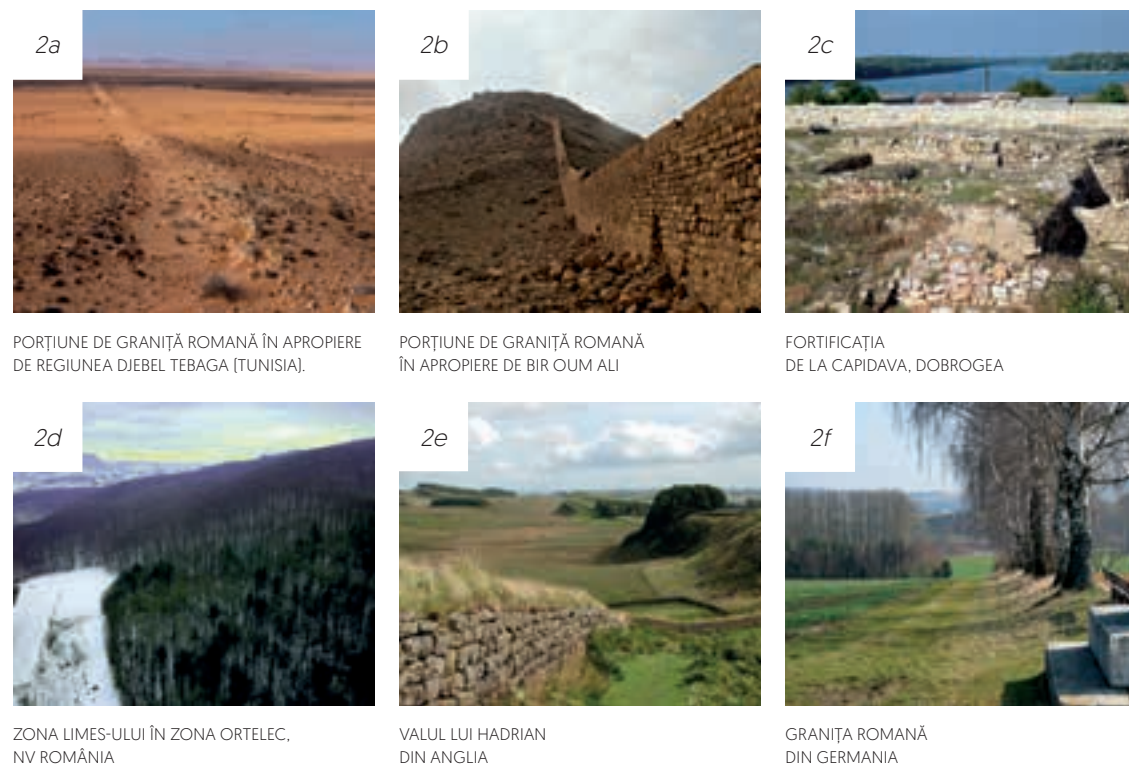
DESEN DUPĂ O STATUIE A UNUI TOPOGRAF ROMAN
DIN MUSEO DELLA CIVILTÀ, ROMA

construcție [zid, val de pământ, șanț, fortificații etc.], ci o zonă care-i separă de restul lumii cunoscute de ei.

Or, termenul a fost preluat într-o epocă modernă ca desemnând linia efectivă de graniță, artificială sau naturală, chiar dacă romanii nu-i spuneau astfel. Există, fără îndoială, mai multe tipuri de granițe romane, nefiind standardizate, construite în funcție de zonele în care sunt amplasate: frontiere marine, riverane, montane, deșertice sau bariere artificiale liniare **IMAGINEA 2**. Pe de altă parte, romanii controlau și zonele din fața „granițelor”, direct sau cu ajutorul altora, pe când celor din exterior le era interzis să treacă sau o făceau sub directă supraveghere. Este cert, însă, că era o interacțiune continuă, unii autori vorbind despre o „societatea de graniță”, Imperiul roman neavând, de fapt, limite. Diferitele tipuri de construcții romane de la limitele Imperiului erau instrumente de control militar și, în special, economic.



HARTA IMPERIULUI ROMAN



2a
PORȚIUNE DE GRANIȚĂ ROMANĂ ÎN APROPIERE
DE REGIUNEA DJEBEL TEBAGA (TUNISIA).

2b
PORȚIUNE DE GRANIȚĂ ROMANĂ
ÎN APROPIERE DE BIR OUM ALI

2c
FORTIFICAȚIA
DE LA CAPIDAVA, DOBROGEA

2d
ZONA LIMES-ULUI ÎN ZONA ORTELEC,
NV ROMÂNIA

2e
VALUL LUI HADRIAN
DIN ANGLIA

2f
GRANIȚA ROMANĂ
DIN GERMANIA



HARTA DACIEI

FORTIFICAȚIILE și structurile care delimitează Imperiul Roman sunt construite după un anumit tipar, deși sunt diferite în detaliu, ca tipuri de construcții sau organizare internă a spațiului, în relație directă cu funcționalitatea pe care o aveau. Acestea aveau aproape aceeași formă din Britannia până în Dacia

IMAGINEA 3, Orient sau Africa.

Armata romană era, fără îndoială, extrem de bine structurată, iar azi înțelegem acest lucru doar parțial, neavând suficiente surse antice. Trupele aveau denumiri relativ clare: *legio*, *ala*, *cohors* (*quingenaria*, de 500 de oameni, sau *milliaria*, cu efective de 1000 de soldați), *cohors equitata* (cu efective de călăreți) sau *numerus*. Doar ultimul termen este imprecis, indicând orice fel de unitate/-ăți militară/-e care nu intră în primele categorii (vezi mai detaliat la G. Cupcea în Buletinul Limes 1/2016, p. 16).

Pentru descrierea fortificațiilor romane, în schimb, se utilizează, chiar și în articolele revistei de față, mai mulți termeni latini, în funcție de preferințe, majoritatea fiind convenții moderne: *castrum*, *castellum*, *praesidium* sau *burgus*, uneori dificil de discernut chiar și pentru specialiști. **IMAGINEA 4a** În jargonul militar roman aceste cuvinte aveau rareori înțelesul strict pe care îl atribuim uneori

azi, cu excepția termenului care denomina un turn, *turris*. **IMAGINEA 4b** Înșă, un turn mai mare era uneori catalogat drept *burgus* sau *praesidium*. La origine cuvintele de mai sus se puteau folosi pentru aceleași tipuri de fortificații, fiind în general utilizate în antichitatea târzie, după sfârșitul sec. al III-lea p.Chr.



RECONSTITUIRE DE TURN ROMAN DE PE GRANIȚA ROMANĂ DIN GERMANIA



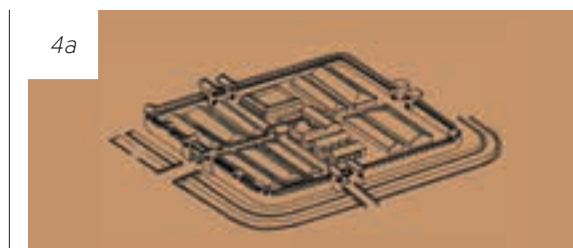
RECONSTITUIRE IPOTETICĂ A UNUI CASTRU DE LEGIUNE (VIMINACIUM, PROVINCIA MOESIA SUPERIOR), ÎNCONJURAT DE AȘEZAREA CIVILĂ (CANABAE) ȘI AVÂND ALĂTURAT CÂMPUL DE EXERCIȚII ȘI ANTRENAMENT.

- | | | |
|---|--|-----------------------------|
| A-A VIA PRINCIPALIS | E LOCUINȚELE TRIBUNILOR | J FABRICA (ATELIERE) |
| B-B VIA PRAETORIA | F CENTURIAE (BARĂCILE SOLDAȚILOR) | K AMFITEATRU |
| C PRINCIPIA (COMANDAMENTUL) | G HORREA (SILOZURI DE GRÂNE, MAGAZII) | |
| D PRAETORIUM (LOCUIȚA COMANDANTULUI) | H VALETUDINARIUM (SPITAL) | |



RECONSTITUIRE IPOTETICĂ A UNUI CASTRU AUXILIAR DE CAVALERIE (AALEN), ÎNCONJURAT DE AȘEZAREA CIVILĂ (VICUS)

- 1 PRINCIPIA
- 2 PRAETORIUM
- 3 HORREUM
- 4-5 VALETUDINARIUM (LOCUIȚA COMANDANTULUI)
- 6-7 CENTURIAE (BARĂCILE SOLDAȚILOR)
- 8 MANSIO (CLĂDIRI CU ROL DE HOTEL DIN VICUSUL MILITAR)
- 9 TERME (BĂI PUBLICE)
- 10 TEMPLU



PLANURI DE FORTIFICAȚII LEGIONARE (VIMINACIUM) ȘI AUXILIARE (AALEN)

Specialiștii care se ocupă de granițele romane folosesc, în general, termeni în engleză și germană, ca o recunoaștere a celei mai lungi tradiții în studiul sistemului de *limites*. De aceea, deși termenul de *castrum* este cel mai des folosit pentru a descrie o fortificație romană, utilizat corect în limba română, nu s-a încetățenit în celelalte limbi.

Englezii fac diferențe destul de clare, folosind pentru castrul de legiuni termenul de „fortress”, pentru cele de trupe auxiliare (infanterie și

cavalerie) termenul de „fort”, iar pentru cele mai mici „fortlet” sau „milecastle” (în cazul celor de pe Valul lui Hadrian, principala frontieră nordică a Britanniei). În limba germană atribuirile sunt mai generale, folosindu-se în general termenul de „Kastell”, pentru fortificațiile trupelor regulate (legiuni și auxiliii: infanterie-cavalerie) și „Kleinkastell” (pentru fortificații mai mici). La fel și în limba română, deși se folosește un termen derivat din cel latin, „castru”, este unul general valabil pentru orice tip de fortificație patruleteră romană.

4d



CASTRUL ROMAN DE LA WHITLEY CASTLE, BRITANNIA

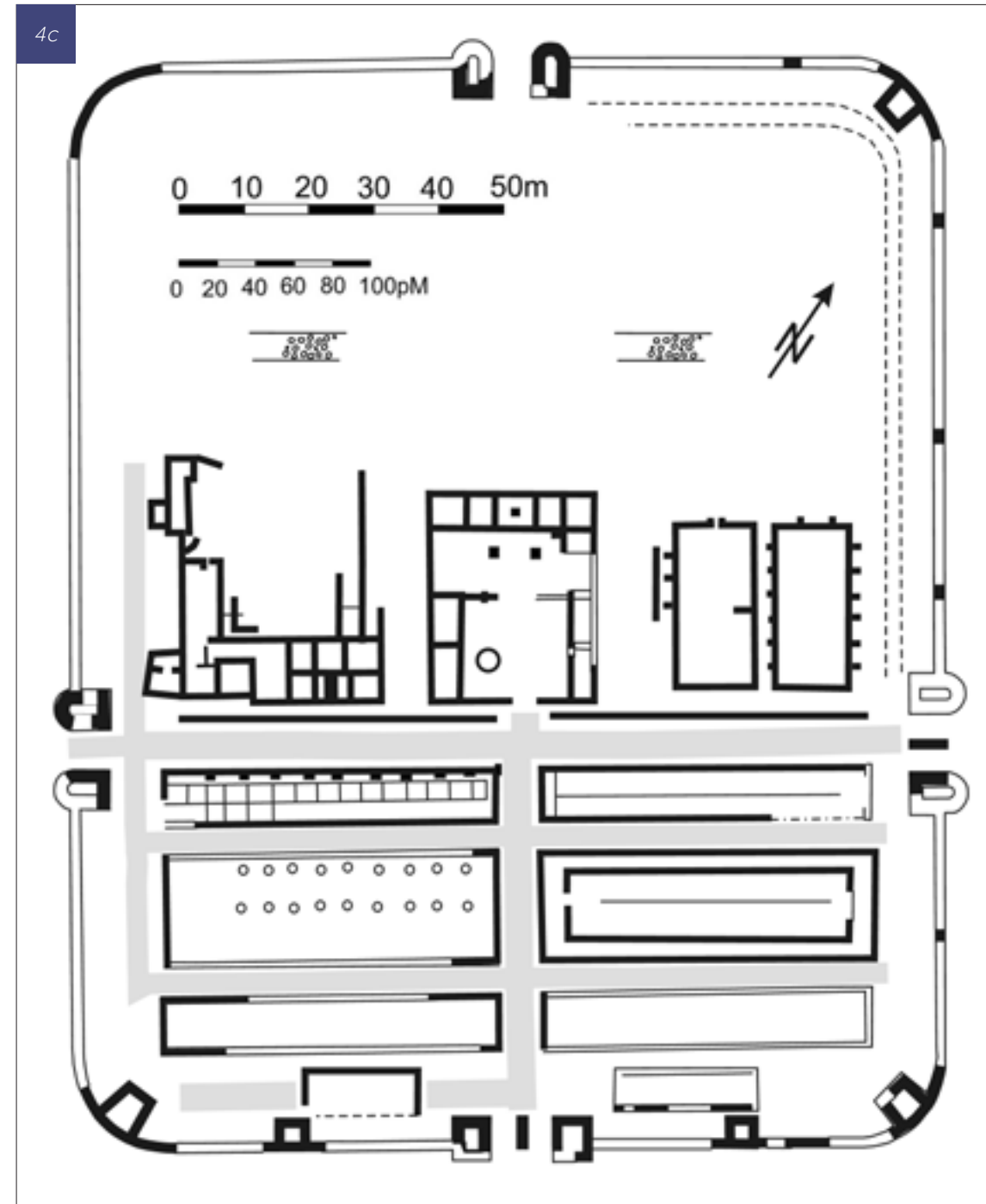
Uneori se precizează dacă acesta este auxiliar sau legionar. În special autorii români utilizează pentru fortificațiile mai mici termenii de *burgus*, *castellum* sau *praesidium*, deși, pentru a nu induce în eroare, cred că ar fi corect să se folosească preponderent cuvântul „castru” pentru orice fortificație romană mai mare decât un turn.

Într-o fortificație romană clasică, de la un turn la castrul legionar puteau fi cazați de la 3 - 4 până la 5000 - 6000 de soldați, în funcție de tipul acestora, cu dimensiuni de până la 25 ha. Cele mai multe castru sunt cele cu trupe auxiliare în garnizoană, ocupând suprafețe de circa 2-3 ha, cazând între 500 și 1000 de soldați. Fortificațiile clasice, din secolele II-III p.Chr., au un plan **IMAGINEA 4c** rectangular tipizat **IMAGINEA 4a** cu clădirile importante în partea centrală a castrului și barăcile în care erau cazați soldații în jumătățile din față [*praetentura*] și din spate [*retentura*]. Drumurile din interior se numeau *viae*, intersectându-se în unghi drept, terminându-se la fiecare capăt cu câte o poartă. De jur-împrejurul castrului erau săpate mai multe șanțuri **IMAGINEA 4d**, iar cu pământul rezultat se ridica un val de pământ, întărit la început cu o palisadă, iar mai apoi cu un zid de piatră.

Castrul nu avea rol defensiv, fiind diferit de cetățile medievale, pentru că soldații romani trebuiau să lupte doar în afara zidurilor, la distanță de acestea.

Din inscripțiile puse de soldații romani cu ocazia construirii unor structuri, aflăm foarte rar când se construia o fortificație în întregime, incluzând și clădirile din interior, pentru că nu se construia dintr-o dată, fiind o muncă care dura mai multe luni sau chiar ani. În plus, fiind echipe diferite de construcție, în inscripții este reflectată situația reală. Adică, fortificația era înțeleasă ca un complex de clădiri și structuri, fiecare superior fiind răspunzător pentru un anumit tip de construcție, cele mai importante fiind supervizate de către guvernator (care conducea provincial) sau, uneori, de către împărat direct, apoi, în funcție de importanța clădirii, de cei inferiori în rang. Bunăoară, majoritatea inscripțiilor pomenesc, separat, construirea incintei, a clădirii comandamentului sau comandantului, a băilor, a porților sau a unor părți semnificative din clădirile importante. Chiar în cadrul aceleiași construcții, cum este cazul clădirii comandamentului [*principia*], cea mai importantă clădire din castru, pot fi identificate structuri separate, fiind similar cazului unui templu. Cele mai importante componente care aparțineau complexului, uneori fiind construite separat și nu în același timp, erau prima curte, împrejmuită de încăperi, *basilica*, o hală transversală de mari dimensiuni, și încăperile din spate, cea mai importantă fiind o *aedes*, în care se păstrau stindardele și averile trupelor. Uneori intrarea putea fi sub forma unui arc de triumf **IMAGINEA 5**, încăperile laterale erau de regulă depozite de

4c



BUCIUMI (REDESENAT DUPĂ GUDEA 1997, NR.22)

5



ARCUL TRIUMFAL DE LA INTRAREA ÎN PRINCIPIA CASTRULUI LEGIONAR DE LA LAMBAESIS (ALGERIA).

Bibliografie

Bogdan-Cătăniciu, I., *Evolution of the System of the Defence Works in Roman Dacia*, BAR IS 116, Oxford, 1981.

Breeze, D., *The Frontiers of Imperial Rome*, 2011.

Gudea, N., *Der dakische limes. Materialien zu seiner Geschichte*. IRGZ 44, 1997, 1-113.

Marcu, F., *Organizarea internă a castrului din Dacia*, Cluj-Napoca, 2009.

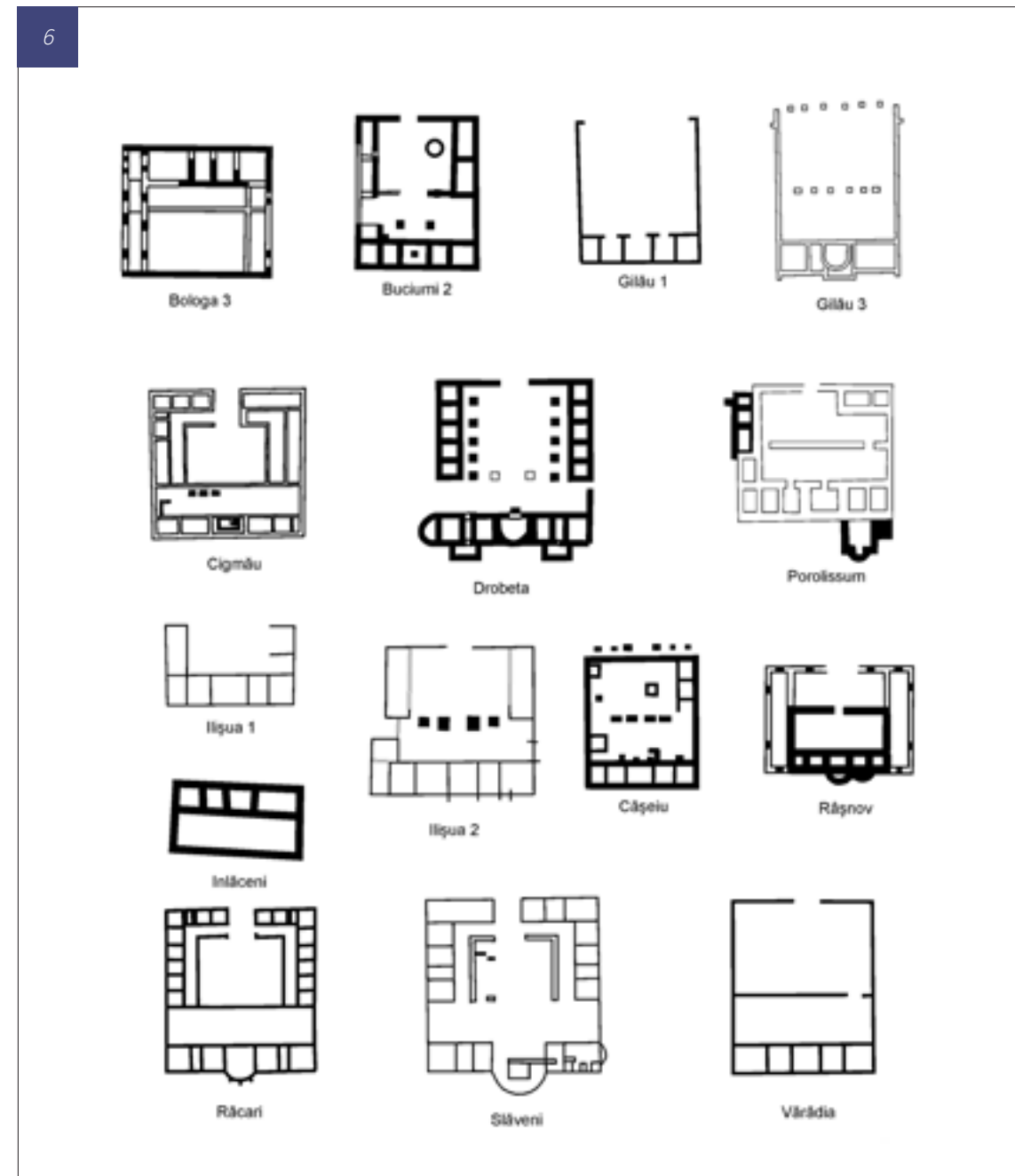
armament (*armamentaria*), în *basilica* se întruneau soldații și erau păstrate statuile, iar încăperile din spate aveau rol de birouri. *Aedes* constituia singurul loc sacru din castru **IMAGINEA 6**. Evident că nu erau pomenite în inscripții construcțiile mai puțin importante, cum sunt barăcile, de regulă fiind structuri ușoare, construite din lemn.

În schimb, în interiorul castrului inscripțiile și izvoarele descriu clădiri care aveau funcționalități foarte clare. Astfel **IMAGINEA 4a**, pe lângă clădirea comandamentului, cea mai importantă din castru, în zona centrală mai întâlnim un *praetorium* (clădirea în care stătea

comandantul trupei) și magazinele pentru păstrarea grânelor (*horrea*). În rest, mai pot fi și alte clădiri importante în interiorul fortificațiilor, în special în castrulele legionare: băi (*thermae*), ateliere (*fabricae*), spitale (*valetudinarium*) și barăci.

Lângă orice fortificație se dezvoltă una sau mai multe așezări civile, *vici*, în cazul castrulelor auxiliare și *canabae*, în cazul fortificațiilor legionare. ●

6



PLANURI DE PRINCIPIA DIN DACIA

FRONTIERE ÎNTRE DACIA ȘI MOESIA INFERIOR – DESPRE AȘA-NUMITUL „DRUM ROMAN PRIN MOLDOVA DE JOS”



O ipoteză formulată în urmă cu peste un secol de Vasile Pârvan a devenit o adevărată paradigmă istorică privind funcționarea unui drum roman care străbătea sudul Moldovei pe traseul Barboși – Poiana - Brețcu. Acesta trasa un drum care unea provincia Moesia Inferior cu Dacia, începând cu traversarea printr-un presupus vad al Dunării în zona Galați - Barboși (făcând joncțiunea cu un drum de la Dinogetia), urmând cursul râului Siret până la Poiana (Piroboridava?) și continuând prin pasul Oituz, până la Brețcu (Dacia Inferior) **IMAGINEA 1.**

Cu acest prilej au fost analizate descoperirile din trei stațiuni importante, amplasate de-a lungul acestei căi rutiere: Poiana, Șendreni și Barboși. Argumentația existenței drumului consta în identificarea a numeroase așezări civile presărate de-a lungul acestuia. Drumul ar fi fost cea mai importantă cale de comunicare terestră din epoca romană care asigura legătura dintre spațiul intracarpatic și Marea Neagră. În numeroase studii acest traseu a fost sugerat ca zonă de frontieră nordică a arealului intrat sub autoritatea provinciei Moesia Inferior între campaniile dacice ale lui Traian și începutul domniei lui Hadrian. Barboși este amplasat la confluența Siretului cu Dunărea. Semnalarea sa timpurie în literatura de specialitate, greutatea semnificației istoriografice de “cap de pod” al romanității în sudul Moldovei sau de *territorium* roman la stânga Dunării, au constituit elemente care au atras atenția cercetătorilor care au discutat aceste teme cu numeroase prilejuri.

Valul Traian-Tulucești a fost considerat limita unui *territorium*, care ar fi aparținut unor comunități fără statut municipal, fapt argumentat de indicația *q(uin) q(uennalis) ... ex de(creto) or(dinis)*, din textul altarului descoperit în 1911 la Șendreni.

AUTOR:
Ovidiu Țentea
Muzeul Național de Istorie a României, București /
Președinte al Comisiei Naționale de Arheologie

Localizarea castrului de la Barboși (ISM V 296) **IMAGINEA 2** în perioada Principatului rămâne o chestiune deschisă. Locul în care a staționat garnizoana romană, constituită din vexilații ale unor diverse unități militare, este încă neclar, deși propunerile pentru amplasarea acestuia variază în jurul promontoriului Tirighina. Rolul acestui areal a fost remarcabil interpretat de Pârvan ca *emporium*. Așadar, în acest loc a funcționat un port foarte important și o zonă antreprenorială pe măsură, din care mărfurile au fost distribuite prin transport fluvial pe întreg arealul bazinului râului Siret. Astfel poate fi explicată dezvoltarea importantelor *dava / emporia* de la Poiana, Brad sau Răcătău.



TRASEUL DRUMULUI ROMAN DIN MOLDOVA DE JOS