

O publicație
susținută de



CUPRINS

03

Introducere
Ovidiu Țentea

06

După aproape un secol de cercetări arheologice.
Capidava, cetatea de la cotul Dunării
Dr. Ioan Carol Opriș

16

Peisajul funerar roman din zona confluenței
Siretului cu Dunărea
Ovidiu Țentea, Alexandru Rațiu

20

Castrul roman Câmpulung-Muscel
Florian Matei-Popescu, Ion Dumitrescu

25

Călugăreni. Viitorul trecutului
Szilamér-Péter Pánczél

29

Patrimoniul în ruină? Despre gestiunea
patrimoniului arheologic
Burkhardt Britta

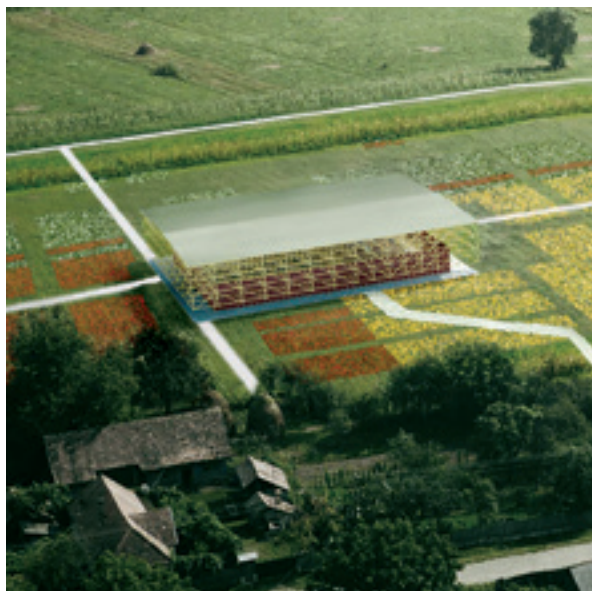
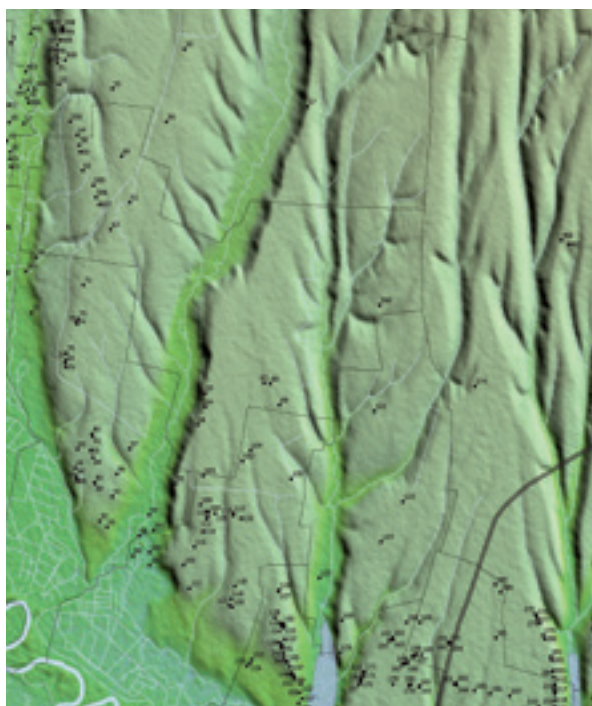
34

Fortificații romane pe versantul vestic
al Munților Călimani
Szilamér-Péter Pánczél, Máté Szabó,
Daniel Mihai Cioată

EDITOR:

Ovidiu Țentea

Muzeul Național de
Istorie a României,
București



INTRODUCERE

CUM TRASĂM FRONTIERELE ROMANE DIN ROMANIA?

Hărțile sunt cele mai expresive mijloace de a vizualiza date cartate pentru spații mari, în cazul nostru frontierele Imperiului Roman. Trasarea acestor delimitări pe o hartă arată gradul de înțelegere a unor realități istorice la un moment dat. Identificarea și marcarea pe hărți a frontierelor provinciei Dacia nu a fost și continuă să nu fie un demers simplu! De-a lungul timpului s-au iscat mai multe controverse, nu lipsite de patimă și chiar de miză patriotică!

În general, Dacia romană a fost văzută ca exponentul romanității nord-dunărene, sugerându-se o întindere a acesteia peste o mare parte a „Regatului” lui Decebal, văzut ca un precursor teritorial al României moderne.

Tendința, devenită tradiție, de a suprapunere frontierele Daciei romane, împreună cu teritoriile ocupate populațiile romanizate din împrejurimi, cu granițele României contemporane s-a manifestat constant, cu perioada interbelică până astăzi.



ISTORIA ROMÂNIEI, BUCUREȘTI 1960

În acest context Dunărea a fost elementul central, care delimita spațiul balcanic de cel nord-dunărean, preferabil carpato-danubiano-pontic!

Redarea grafică a frontierelor Daciei a rămas așadar un exemplu de perpetuare a unor paradigme istorice majore. Maniera în care acestea sunt tratate și trasate pe hartă arată o precauție excesivă a istoricilor de a nu se expune, de a nu greși. Dacă urmărim lucrările majore vom observa caracterul convențional al reprezentărilor granițelor provinciei Dacia, pentru că în cazul „Dobrogei romane” lucrurile au fost „mai clare” datorită Dunării.

Frontiera vestică a Daciei a fost o perioadă semnificativă de timp, în unele cazuri este și astăzi, un motiv de dispută între istoricii români și maghiari, căzuți pradă tentațiilor de a le trata prin prisma ideologiei moderne. În mod evident partea română împinge frontiera Daciei pe Tisa, cu sau fără materialitate fizică concretă, invocând eventual dreptul de administrare conferit prin imperium, asupra unor teritorii din Banat, chiar dacă nu erau delimitate prin granițe identificabile pe teren. Evident că perspectiva maghiară îndepărta această frontieră cât mai mult spre Est. Spațiile din



M. MACREA, ISTORIA DACIEI ROMANE, BUCUREȘTI 1969



I. PISO, FASTI PROVINCIAE DACIAE, BONN 1993

din jurul provinciei, au fost deseori văzute ca teritorii puternic romanizate, fiind denumite prin sintagme istoriografice, ca Banatul roman, Muntenia romană, Civilizația romană de la Est de Carpați sau Dacia Apuseană!

Hărțile antice erau de obicei ghiduri schematice realizate pentru uzul militarilor și al negustorilor, reprezentate ca itinerarii rutiere, care conțineau scurte note explicative ale unor obiective. Acestea nu erau redată într-o perspectivă geografică și nici politică, întrucât frontierele, ca limite ale Imperiului, nu erau marcate. Suportul cartografic antic de referință pe care îl avem la dispoziție pentru frontiera romană de pe cursul inferior al Dunării și la Nordul acesteia se bazează pe harta lui Ptolemeu, Tabula Peutingeriana sau Itinerarium Antonini. Pe aceste hărți, la fel ca și pe cele realizate până în preajma secolului XVIII, informațiile cartografiate sunt sumare și imprecise, cursul Dunării fiind de cele mai multe ori redat liniar, fără detalii relevante.

Când ne referim la hărțile moderne atunci avem în vedere materializarea grafică a numeroase concluzii, dintre care în cele ce urmează ne vom referi la trasarea frontierelor.

Frontierele romane sunt o temă de dezbatere atât în rândul comunității științifice cât și în rândul societății atunci când acestea sunt folosite în argumentații ale discursului public. Actualitatea discuției reiese din simpla suprapunere a hărților cuprinzând frontierele Imperiului roman din acest spațiu, cu cele contemporane care marchează limita estică a Uniunii Europene. Tema europeană a ajuns, după o inerție previzibilă, o și în spațiul românesc o dispută care începe să capete accente partizane.

Nu de puține ori, similar studiului istoriei în general, s-a formulat întrebarea: De ce mai trebuie cercetate frontierele romane? Iar, apoi din această întrebare, retorică sau nu, s-au născut altele: Ce întrebări mai pot fi puse? adică ce teme de cercetare noi pot să reiasă și cu ce rezultate, respectiv La ce întrebări mai poate să răspundă cercetarea acestora?

Trecând de afirmația recurentă referitoare la reinterpretarea continuă a surselor istorice, fapt care trebuie să se petreacă continuu, cercetarea conduce la noi descoperiri și redescoperiri, atât de situri, artefacte și izvoare, cât și, de ce nu, de idei și interpretări noi.

Modalitatea în care istoricii moderni au înțeles și interpretat date literare, epigrafice referitoare la anumite campanii militare și implicit la extinderea frontierelor a fost influențată de cele mai multe ori de actuala configurație a statelor moderne. S-a putut observa tendința unor istorici români de a trata diferit anumite segmente de pe cursul inferior al Dunării; în zona dobrogeană, spre exemplu, au fost mult mai numeroase încercările de a identifica vaduri/zone de trecere, decât pe o porțiune mult mai semnificativă situată în amonte, care astăzi coincide cu frontiera dintre două state moderne!

De cele mai multe ori frontierele romane au fost înțelese prin prisma tendinței omului modern de a defini anumite entități regionale prin linii de separare, materializate prin granițe precise. Conceptul de frontieră își schimbă tot mai frecvent unele valențe și revine în actualitate și ca urmare a frecvențelor dezbateri referitoare la funcționarea și extinderea spațiului Schengen sau a re poziționărilor strategice din nordul Mării Negre.

Frontierele indică așadar atât momente de avansare a armatelor romane cât și retrageri pe alte aliniamente, ca urmare a operațiunilor militare și/sau ca urmare a negocierilor cu aceste populații aflate în vecinătatea Imperiului.

Dezbaterea continuă!



C.C. PETOLESCU, DACIA. UN MILENIU DE ISTORIE, BUCUREȘTI 2010



HARTA FRONTIERELOR ROMANE DIN ROMÂNIA - [HTTPS://LIMESROMANIA.RO](https://limesromania.ro)

DUPĂ APROAPE UN SECOL DE CERCETĂRI ARHEOLOGICE. CAPIDAVA, CETATEA DE LA COTUL DUNĂRII

AUTOR:

Dr. Ioan Carol Oprîș

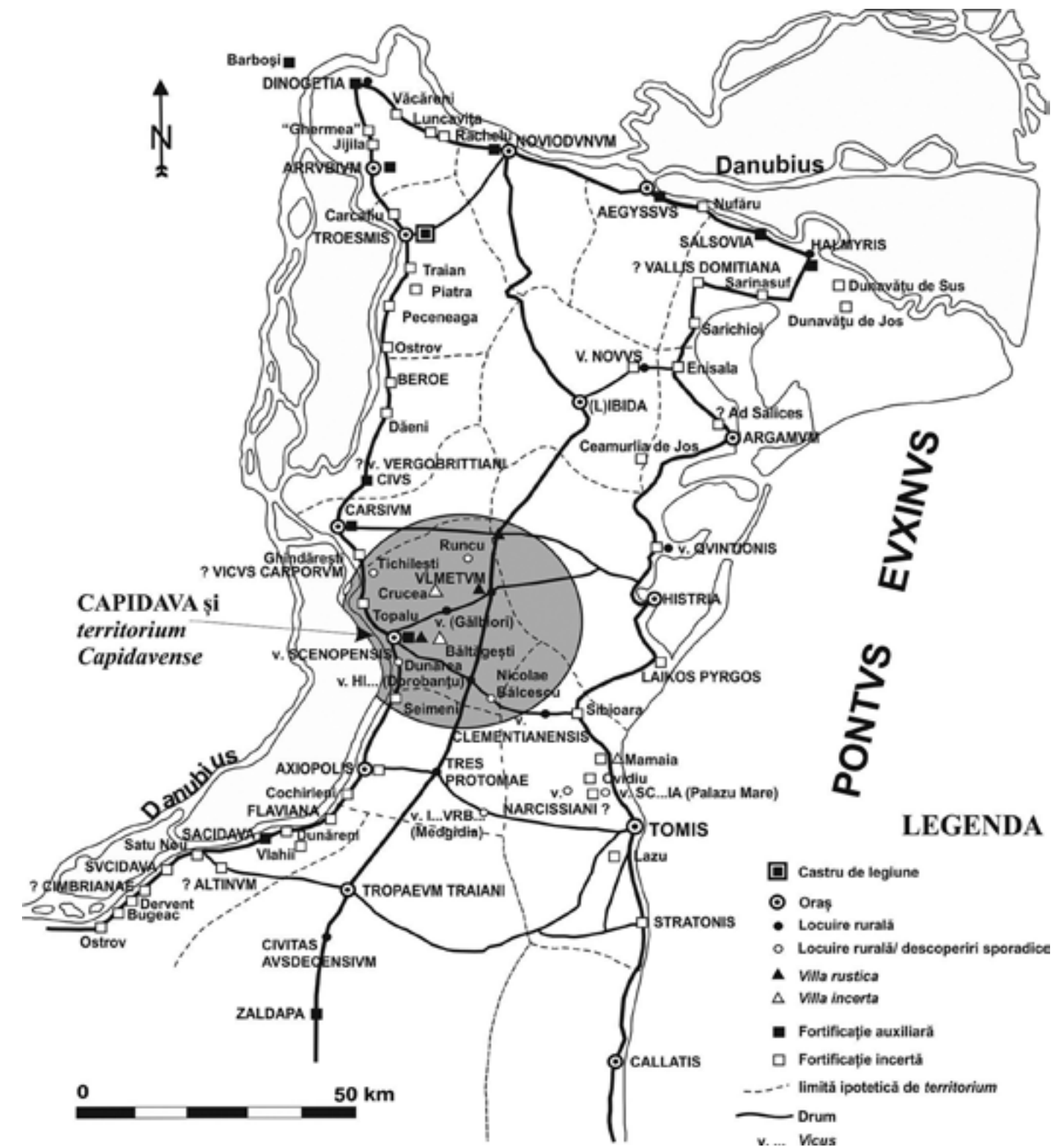
Universitatea din București
(ioan_opris@yahoo.com)

La mai bine de nouă decenii de la debutul cercetărilor arheologice în 1924, Capidava (com. Topalu, jud. Constanța) reprezintă astăzi una dintre cele mai cunoscute, intens cercetate și masiv păstrate cetăți ale Dobrogei antice. Alături de Istros (Histria) – vechea colonie milesiană din Pontul Stâng care dăinuie până în sec. VII p.Chr. – sau Tropaeum Traiani (Adamclisi), acolo unde Traian obține o răsunătoare victorie împotriva dacilor și aliaților acestora în iarna lui 101-102, construind mai apoi un oraș și un monument comemorativ, Capidava poate fi considerată, prin specificul său eminent militar, drept cetatea iconică pentru secțiunea dobrogeană a limesului Dunării de Jos. Pentru o atare poziționare pledează amploarea curtinelor și detaliile constructive ale turnurilor în formă de potcoavă, evantai sau bastioanele rectangulare puternice, succesiunea stratigrafică quasi-milenară (între secolele al II-lea și al XI-lea), bogăția tematică a descoperirilor arheologice, nu în ultimul rând frumusețea locului, ascuns într-un cot împădurit al fluviului. Reprezentanți străluciți din mai multe generații de arheologi, istorici și istorici de artă, arhitecți, restauratori s-au format aici; literatura arheologică rezultată din cercetarea sitului, de la primele inscripții publicate de Grigore Tocilescu în ultima parte a sec. XIX și până astăzi, este una impresionantă, reflectând direct durata, complexitatea și amploarea cercetării.

Fortificația este situată la o distanță egală – de 18.000 pași (adică 27 km) – de *Axiopolis* (dealul Hinog, lângă Cernavodă) spre sud și de *Carsium* (Hârșova) spre nord, în marginea satului care poartă din nou numele antic al locului. În epocă otomană este consemnat aici un sat de graniță care mărturisește implicit asupra existenței unor ruine vizibile [Kalakioi].

Toponimul getic inițial confirmă nu doar existența, dar și însemnătatea locuirii preromane. Fără să fi fost identificată în teren (și posibil rasă din temelii prin chiar ridicarea primului castru roman), Capidava getică se va fi bucurat de o poziție strategică privilegiată, jucând un rol important pentru contactele dintre geții dobrogeni și cei din Câmpia Munteană. Aici localiza Vasile Pârvan sediul nefericitului dinast dobrogean Dapyx, conducător local dispărut în confruntările din 28 î.Hr. cu proconsulul Macedoniei - Marcus Licinius Crassus, despre care ne povestește Cassius Dio [Istoria romană, II, 26, 1-4].

Atestarea fortificației romane inițiale și a așezării civile în curs de urbanizare de mai târziu o aflăm în mai multe surse literare antice și apoi bizantine, cuprinse între secolele al III-lea și al X-lea: *Itinerarium Antonini Augusti* - **Capidava**; **Calidava** pe *Tabula Peutingeriana*; **Cappidava** sau **Capidapa** la Geograful ravenat din sec. VII; **Capidava** în *Notitia Dignitatum* [Or., XXXIX, 13]; în sfârșit, **Καπίδαβα** în *Synecdemosis*-ul lui Hierokles, dar și într-una dintre scrierile împăratului bizantin Constantin [al VII-lea] Porphyrogenetos [De *thematis*, 47, 15].



TERRITORIUM CAPIDAVENSE [PLAN IOAN C. OPRIȘ]



CAPIDAVA – PROPUNERE RECONSTITUIRE A TURNURILOR ȘI INCINTELOR (ÎN PRIM PLAN TURNUL DE COLȚ NR. 2). DAN ȘTEFAN (2009)

Capidava romană se înscrie într-o serie generică de caste și fortificații ridicate la începutul secolului al II-lea p.Chr., când împăratul Traian iniția în contextul războaielor daco-romane un amplu program defensiv care înseamnă în fapt organizarea deplină a *limes*-ului dunărean. Construit cel mai probabil de *vexillationes* ale legiunilor XI Claudia *pia fidelis* și din V Macedonica, castrul situat pe malul drept al fluviului a fost amplasat pe un pînten de stîncă înalt, ce conferea avantajul unei poziții strategice naturale, în apropierea vadului de trecere a fluviului. La Capidava își vor afla succesiv sediul garnizoanei, de-a lungul epocii Principatului, două trupe aduse din spațiul germanic al Imperiului: *cohors I Ubiorum* și *cohors I Germanorum civium Romanorum*. Prima va părăsi garnizoana devreme, în contextul războiului dacic al lui Traian evocat mai sus, cât despre cea de-a doua se crede că va rămâne aici până cândva în cursul secolului al III-lea p.Chr.

Castrul de epocă traianee a fost dotat și cu o instalație portuară, magazii și alte anexe pe terasele superioare, cu terme – băi publice – în afara zidurilor de incintă, spre sud-est. Acestea din urmă deserveau mai întâi pe militari, dar și populația civilă care locuiește în jurul cetății sau în teritoriul acesteia. Dublul rol, militar și comercial al Capidavei, reiese și din mențiunile epigrafice ale unui *conductor*, iar apoi a unui *procurator* care se ocupau sau chiar funcționau pe lângă biroul vamal din cetate [*statio* pentru *publicum portorium Illyric*]. De aici trupa încartiruită în garnizoană, în colaborare cu subunități ale flotei moesice, controla din punct de vedere militar artera fluvială, deopotrivă cu un teritoriu întins din *barbaricum*; tot de aici, prin punctul de vamă [*statio*], care își perpetuează funcția până în epoca Dominatului, vor fi dirijate fluxurile comerciale îndreptate spre lumea barbară din Câmpia de la nordul fluviului.

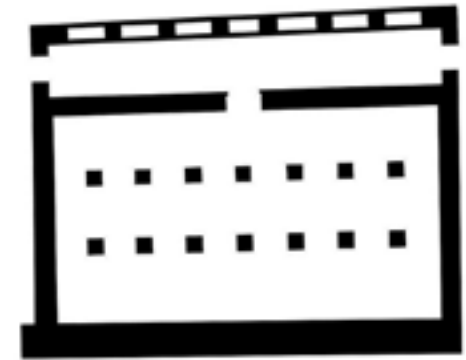
Tot la Capidava este semnalat și un beneficiar consular, subofițer însărcinat cu întreținerea drumului strategic de *limes* și asigurarea ordinii publice locale. Spre est și nord-est de cetate se întindea cimitirul tumular cu morminte de incinerare, cu inventare bogate, iar mai spre sud, un cimitir plan, cu morminte mai modest garnisite. Capidava epocii Principatului [sec. II-III p.Chr.] reprezintă sediul administrativ al unui întins și bogat *territorium* agricol dobrogean, fapt atestat epigrafic prin inscripțiile care amintesc numeroși *vici* [sate] și *magistri* ai acestora, divinități agreste și proprietari bogați ai unor *villae rusticae*. Lângă puternica comunitate locală din așezarea civilă dezvoltată în jurul castrului, formată din autohtoni, veterani, cetățeni romani, aflăm (fenomenul este specific secolului al III-lea) un număr important de alți greco-romani.

Din Capidava începuturilor, cea din secolul al II-lea p.Chr., rămân astăzi urmele unuia dintre turnurile porții principale și prima fază a termelor militare, ridicate în aceeași vreme la răsărit de cetate. Modelul constructiv al turnului amintit – patruleter și cu ziduri mai subțiri la interior decât cel dinspre front – este specific castrelor din piatră ale trupelor auxiliare din epocă, iar analogiile în Dacia sunt de găsit, bunăoară, la Gherla, Gilău, Ilișua sau Brețcu. Identificat încă de Grigore Florescu între 1928-1936, turnul a putut fi cercetat cu mult mai mare rigoare în 2015. Cât despre poziția porții pe care o flanca, orientată spre necropolă, totodată spre băi și așezată pe latura scurtă a castrului, în singura direcție cu adevărat vulnerabilă, putem regăsi aici suficiente argumente pentru a indica în întreg ansamblul defensiv discutat porta *praetoria* a castrului auxiliar.

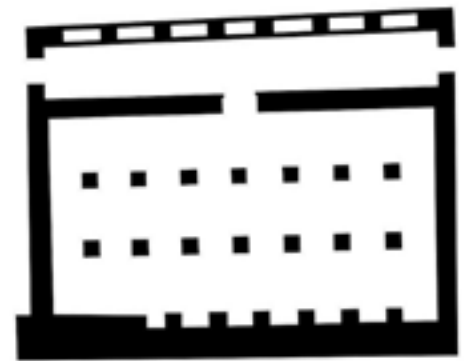
Fortificația traianee inițială, reparată probabil după raidul devastator al costobocilor consemnat de sursele literare în anul 170, va fi refăcută din temelii [*a fundamentis*] abia în a doua jumătate a secolului următor, după încheierea cumplitelui *bellum Scythicum*. Cetatea fusese, alături de mai toate orașele dobrogene, grav afectată de atacurile gotice de la mijlocul secolului al III-lea. Grigore Florescu presupunea (iar unele epigrafe mai noi sau mai vechi par să îi dea dreptate) că refacerea generală (faza II) este de plasat în vremea împăraților Aurelian sau Probus (270-275, respectiv 276-282), poate prelungindu-se în epoca marilor reforme administrativ-militare și mai ales a reconstrucției sistemului de fortificații de pe Dunăre din vremea lui Dioclețian (284-305). Cetatea cea nouă, ridicată într-o tehnică îngrijită, păstra forma și probabil îndeaproape dimensiunile fortificației inițiale – un patruleter cu laturile lungi de la NV spre SE și care măsoara 127 x 105 m. Cu reparații succesive în cursul secolelor următoare [fazele constructive III-IV], ocazionate de distrugerile atribuite goților sau hunilor din secolele IV-V p.Chr., noua cetate va dăinui până la începutul secolului al VII-lea [ultima monedă datează din anul 614]. Potrivit informațiilor numismatice de dată recentă, putem observa cum în primii ani din cel de-al doilea deceniu al veacului al VII-lea cetățile de pe limesul dunărean sunt abandonate, pe rând, sub presiunea trecerii slavilor în spațiul balcanic și a războiului dus de Heraclius cu perșii în Orient.

Din perspectivă literară sau epigrafică, pentru epoca Dominatului aflăm noi atestări ale cetății în *Notitia Dignitatum* (lista demnităților militare și civile din partea răsăriteană a Imperiului), ca sediu al unei unități de cavalerie (*cuneus equitum Solensium*), după ce, alte două monumente epigrafice menționează că aici staționaseră și *equites scutarii*, *vexillatio Capidavensium*. Fără a dispune pentru moment de informații despre statutul municipal al Capidavei în epoca Principatului, aflăm mai târziu cetatea amintită între cele 15 orașe ale provinciei în *Ghidul de călătorie* al lui Hierocles, în cursul secolului al VI-lea, iar apoi în *Notitia Episcopatum*, unde figurează drept centru episcopal subordonat mitropoliei Tomisului, în cursul aceluiași secol. Cercetările arheologice *intra muros*, concentrate mai ales asupra straturilor medio-bizantine [sec. IX-XI] și romano-bizantine [sec. V-VII], confirmă pentru epoca Dominatului o viață înfloritoare a cetății, care dispune de clădiri cu rol administrativ-militar sau de insule de locuire civilă. Alături de acestea din urmă, o biserică care nu impresionează

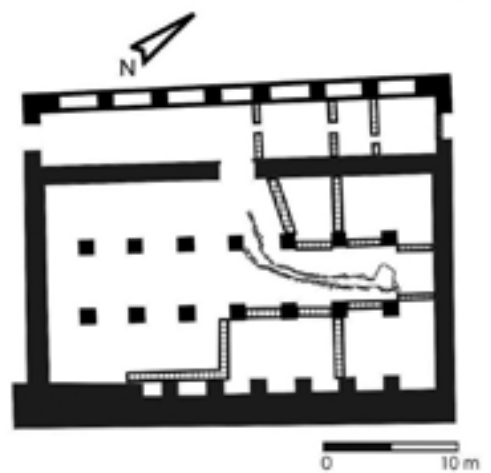
prin dimensiuni, ci prin elemente de arhitectură și de amenajare interioară excepționale, confirmă rolul major al centrului episcopal în apărarea credinței creștine pe frontiera dunăreană a Imperiului și poate chiar în difuziunea sa în *barbaricum*.



Faza I - sec. IV p.Chr



Faza II - sec. IV - V p.Chr

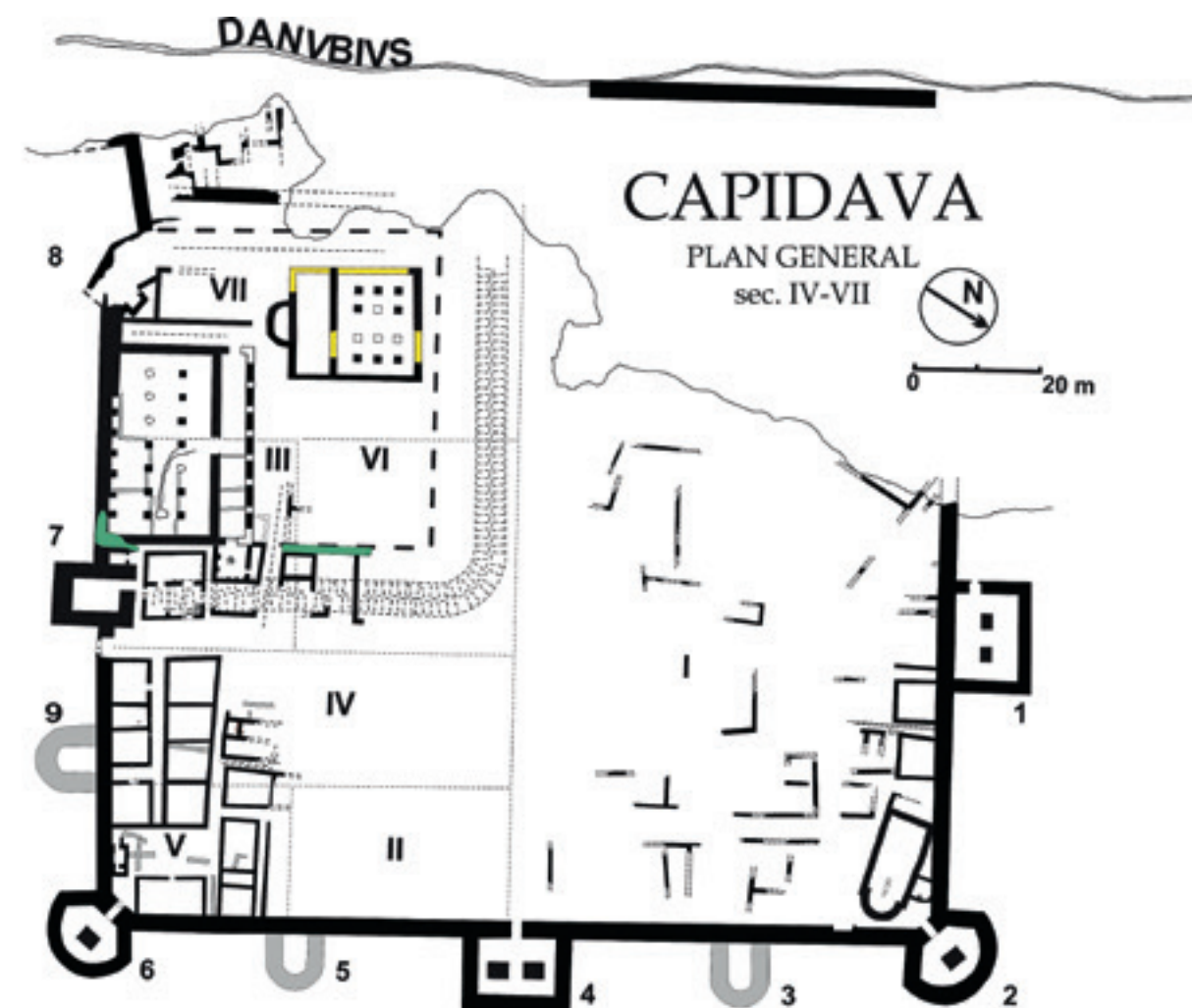


Faza III - sec. VI p.Chr

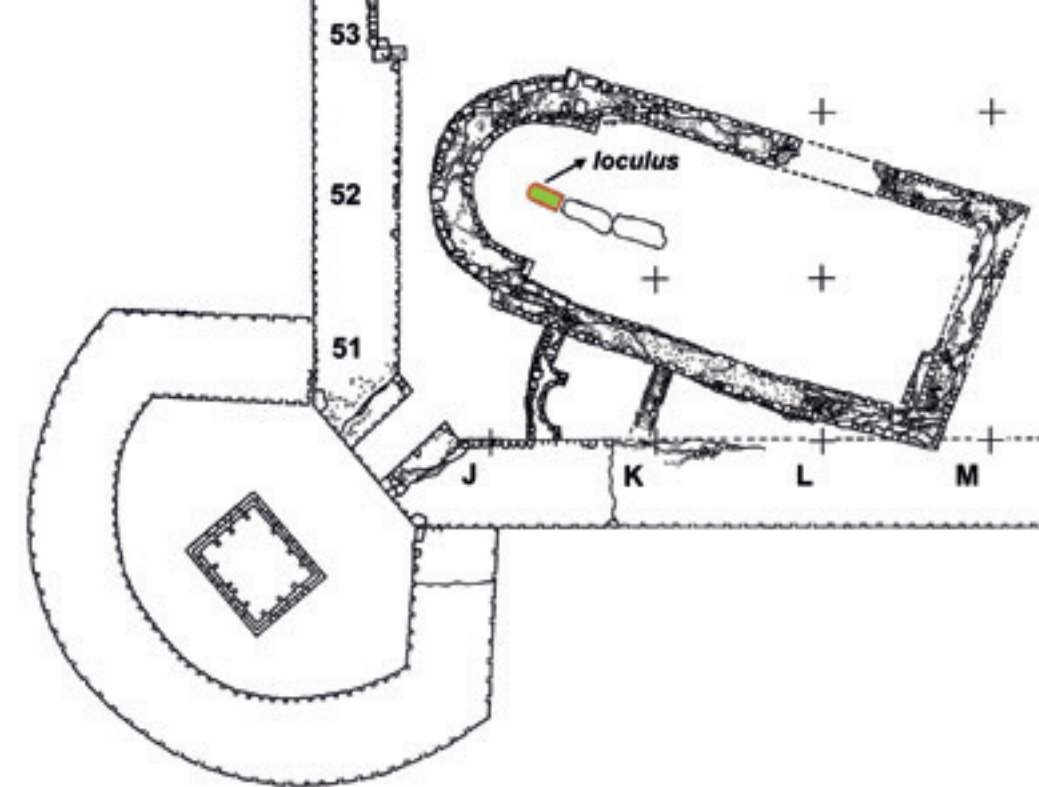
CAPIDAVA – ETAPELE CONSTRUCTIVE HORREUM (PLAN IOAN C. OPRÎȘ)

Depunerile arheologice ulterioare fazei constructive IV – adică ultima fază romană – sunt mult mai târzii: după o întrerupere de două secole, locuirea se va relua în cea mai mare parte a întinderii cetății de altă dată. Astfel, începând cu sec. IX p.Chr., Capidava este reintegrată sistemului defensiv danubian, iar noua locuire de bordeie, precară în comparație cu epocile anterioare, va adăposti în secolul al XI-lea comunitatea de *stratiotai* (grăniceri) bizantini. La jumătatea aceluiași secol așezarea este definitiv abandonată. Ipotezele existente se concentrează asupra a două momente încărcate de dramatism: atacul pecenegilor din anul 1046 sau marea migrație a uzilor din 1064 curmă aproape un mileniu de istorie la Capidava. Zidurile cetății urmează în secolul al XI-lea traseul incintei romane târzii și romano-bizantine și constituie în fapt o suprainălțare din piatră cu pământ și de proastă calitate a celor romane, durabile, din zidărie de piatră cu mortar. Conturul noii cetăți este dublat în această ultimă fază de un șanț de apărare, ale cărui urme pot fi regăsite în distrugerea parțială a turnurilor fazelor III-IV.

Fortificația de epocă romană, romano-bizantină și bizantină de la Capidava reprezintă pentru cercetarea modernă unul dintre cele mai intens cercetate, complexe din punct de vedere stratigrafic, dar și bine conservate obiective din întreaga Dobroge. Cercetarea arheologică la Capidava, începută în 1924 de profesorul Grigore Florescu, fost bursier al Școlii Române de la Roma și unul dintre cei mai străluciți discipoli ai lui Vasile Pârvan, a fost continuată apoi de către fiul acestuia, Radu Florescu (între 1960-2003). Ea a generat în timp o bibliografie științifică excepțională a sitului, concretizată în paginile a numeroase monografii, volume de popularizare, albume, studii și articole de specialitate sau rapoarte de săpătură. Începând din 2004, coordonarea științifică a șantierului arheologic de la Capidava este asigurată de Ioan C. Oprîș, conferențiar la Universitatea din București, sprijinit de un colectiv care numără specialiști consacrați de la Muzeul de Istorie Națională și Arheologie Constanța, Muzeul Național de Istorie a României, Institutul de Arheologie Vasile Pârvan al Academiei Române din București, Universitatea „Lucian Blaga” și Muzeul Național Brukenthal din Sibiu.



PLAN GENERAL SEC. IV-VII P.CHR. [IOAN C. OPRIȘ]



COLȚUL DE NORD AL CETĂȚII, TURNUL NR. 2 ȘI BISERICA DIN SEC. VI P.CHR. [PLAN ARH. A. SION]

ZIDUL DE INCINTĂ ȘI TURNURILE INTERMEDIARE.

Zidul apare robust și masiv – lat de 2-2,5 m – și nici o dată mai scund decât 2,50 m, în schimb în unele locuri atingând chiar 6 m înălțime (în secțiunea unde se întâlnesc turnul de colț nr. 2 și curțina C). Este compus din unsprezece curține (porțiuni intermediare între turnuri) și nouă turnuri, care urmăresc aproape 5/8 din perimetrul cetății. Zidul este construit în *opus ciclopaeum*, cu două fețe (*paramenti*) – apareiați în asize de câte circa 60 cm, între care a fost turnat un miez – *emplecton* – format din pietre neregulate înecate în mortar de var cu nisip. La curține, paramenții sunt din bolovani de carieră – *opus incertum* – iar aici se disting trei faze de construcție: la turnuri paramentul exterior este totdeauna din blocuri mari, în unele cazuri monumente – funereare dar și inscripții, fragmente de statui sau blocuri mari de parament de la edificiile monumentale – refolosite ca material de construcție, în refaceri grăbite. La colțurile cetății sunt amplasate simetric mari turnuri în sfert de cerc (evantai), cu o pilă masivă centrală la interior; gangurile boltite de acces erau din cărămidă și au fost documentate arheologic până la nașterea bolților. Pe latura de nord-est, între turnurile de colț și cel central patruleter, se mai păstrează resturile foarte joase a încă două turnuri intermediare (3 și 5), în formă de U (potcoavă); în 2015 a fost descoperit un al treilea turn asemănător (nr. 9), la jumătatea curții G, în imediata apropiere a porții principale de sud. Cu prilejul primei refaceri a zidului de incintă – începutul celei de a doua faze romane târzii – aceste turnuri mici, în formă de potcoavă, au fost abandonate și retezate la nivelul primelor asize din elevație.

TURNUL NR. 1 ȘI POTERNA DE PE LATURA SA DE SV.

Dispus pe latura de nord-vest a cetății, turnul 1 are, pe latura lui de sud-vest o poartă mică – *poternă* – cu deschiderea arcuită – arc de cărămizi (din care s-a documentat arheologic doar nașterea arcului); se închidea cu o ușă din blăni solide de lemn, zăvorâtă cu un drug de lemn masiv ce luneca într-un canal orizontal amenajat în grosimea zidului și se fixa într-un locaș din șpaletul opus al ancadramentului porții. În interior, turnul are două pile masive centrale, simetrice ce susțineau un planșeu din șarpantă, asemănător situației din turnul 4. În peretele de sud-est al turnului, colinear cu curținele A și B, se distinge întreruperea zidăriei, acolo unde se făcea accesul spre cetate, pe o scară de lemn. Cândva, în secolele V-VI, poterna este blocată cu un zid de piatră cu pământ, într-un moment în care turnul este colmatat la interior, ceea ce naște întrebări asupra funcționării acestuia în această vreme. Despre cele două turnuri patruleter ale Capidavei (de tip *phrourion*) știm că adăposteau la partea superioară platforme de artilerie cu baterii de *ballistae*, care țineau la distanță atacatorii pentru cele două laturi pe care fuseseră ridicate. Asemenea turnuri masive patruleter reprezintă elemente defensive specifice arhitecturii militare de pe frontiera Dunării de Jos, fiind cunoscute în Moesia Secunda și, mai ales, în provincia Scythia. Apoi, chiar unele componente metalice specifice (bucșe) și mai ales numeroasele proiectile de piatră găsite în afara sau în cuprinsul cetății constituie argumentele funcționării reale a acestor *ballistae* la până la cca 300-450 m distanță de zidurile Capidavei.

BISERICA DIN COLȚUL DE NORD AL CETĂȚII

este unicul edificiu de cult creștin descoperit până acum la Capidava. Prin caracteristicile sale planimetrice, biserica datează din prima jumătate a secolului al VI-lea p.Chr. și a fost direct inspirată de arhitectura religioasă din spațiul syro-palestinian. Ridicarea sa în cel mai înalt și totodată cel mai vizibil punct din întreaga cetate suprapune un edificiu mai vechi și mai modest ca dimensiuni, construit spre sfârșitul secolului al IV-lea, posibil cu aceeași destinație. Biserica era dotată cu o singură navă și cu absidă semicirculară, dar nu pare să fi dispus de *narthex* sau de vreo compartimentare interioară în naos. Dimensiunile sale exterioare sunt de 8.40 m x 18.20 m (pe axul orientat ENE), iar zidurile perimetrare au grosimea de 1-1.30 m. Către NNV, i-a fost adosată altă mică construcție: o încăpere-anexă din stânga altarului care ar putea constitui una dintre cele două anexe specifice liturghiei în Orient (*diaconicon* și *prothesis*), fie cu funcție de *baptisterium*. În zona centrală a absidei, în altar, a fost identificată o mică „criptă” sau mai degrabă „lăcaș” pentru moaște [*lat. locus*, gr. *enkainion*], sub pavaj, amenajată din zidărie de mortar și cărămidă. Ea reproducea la scară redusă planul bisericii și în mod sigur adăpostea cutia cu moaștele unui martir, conform obiceiului răspândit în epocă, dar a fost golită încă în antichitate.

Potrivit informațiilor numismatice, clădirea a funcționat în secolul al VI-lea (cel puțin) până în momentul în care cetatea este în întregime afectată de un atac barbar, poate în jurul anilor 576-578 d.Hr., când se cunosc mari atacuri ale slavilor în provinciile Scythia, Moesia Secunda și Dacia Ripensis. Momentul distrugerii ar putea fi plasat și în timpul marelui atac din anii 580 asupra Capidavei, când și biserica este posibil să fi fost iremediabil afectată, ori cel mai târziu la începutul secolului al VII-lea, când garnizoana este retrasă din cetate. În interiorul spațiului bisericii au fost săpate mai târziu cinci bordeie medio-bizantine (secolele IX-XI p.Chr.), ceea ce înseamnă că la vremea respectivă vechiul edificiu de cult își pierduse destinația de spațiu sacru, fiind de multă vreme năruit. În stadiul actual al cercetărilor nu se poate preciza dacă această biserică reprezintă biserica episcopală din sec. VI sau doar un simplu edificiu religios parohial, de cartier. Notăm doar distribuirea planimetrică cu mare parcimonie a acestui edificiu în colțul de nord al cetății, valorificând maximal spațiul urban, iar analogia cea mai bună pentru această strategie o aflăm tot în provincia noastră, la Dinogetia. Descoperiri creștine excepționale din această vreme sunt două *ampullae*

sau *eulogiae* (gr. *eulogia* = binecuvântare sau obiect binecuvântat). Acestea sunt mici recipiente din lut, în care pelerinii aduceau apă sfințită sau mir de la renumite sanctuare ale vremii - al Sf. Mina de la Karm-Abu-Mina, în Egipt, ori Biserica Sf. Ioan de la Efes etc.).

„CORPUL DE GARDĂ” DIN SECTORUL DE SUD AL CETĂȚII (SECTORUL III).

Edificiul reprezintă, prin dimensiuni și deschidere, cea mai impunătoare construcție romană la Capidava. Săpăturile începute încă din 1943, reluate între 1987-1993, au identificat o clădire de plan bazilical, cu trei faze constructive în imediata apropiere a porții principale (de sud) a cetății, adosat curteii H a acesteia. Dimensiunile sunt de 32 x 23 m (împreună cu porticul aferent și numai 32 x 18,75 m doar pentru edificiul bazilical propriu zis). La interiorul acestuia au fost identificate două rânduri de câte 7 pile, cu rol de susținere a acoperișului; alte șase pile au fost adosate zidului de incintă. Porticul era dotat și el cu pile de zidărie, ușurând accesul spre strada principală a cetății. În primele două faze de funcționare (sec. IV, sec. IV-V), edificiul a fost acoperit unitar, cu o șarpantă masivă, sprijinită pe zidurile perimetrare și pe pilele din cele două șiruri interioare, ca și pe pilele porticului exterior. Această șarpantă susținea o învelitoare de țigle cu dublă pantă și gabluri pe laturile scurte. În această etapă, funcția edificiului era, probabil, de entrepозit - *horreum* [poate *horreum frumentarium* cu *suspensurae* pentru ventilarea cerealelor]. A doua fază marchează și o refacere parțială (concomitent reconstrucției curteii H a cetății, la sfârșitul sec. V), când sunt amenajate și trepte pentru acces la drumul de strajă. A treia fază constructivă înseamnă modificarea sensibilă a planului (sec. VI), prin amenajarea unei curți interioare deschise, locuirea desfășurându-se doar în navele laterale. Acestea sunt compartimentate cu ziduri ușoare de chirpic, pentru locuire, respectiv într-un corp de magazine. Funcția edificiului pare să fi fost aceea de entrepозit și eventual cazarmă, în uzul garnizoanei de *limitanei*. Porticul este, în această etapă constructivă, transformat într-un spațiu închis și adâncit (pivnițe-depozit), prin construirea de ziduri de piatră cu pământ între pilele lui. Pe baza materialului numismatic, s-a putut stabili încetarea utilizării edificiului în timpul atacurilor barbare din ultima parte a secolului al VI-lea, spre sfârșitul domniei lui Iustin II (565-578 p.Chr.) sau în vremea succesorilor săi, Tiberius II Constantin (578-582) și Mauricius Tiberius (582-602 p.Chr.). Este foarte posibil ca acest moment dramatic să fi coincidă cu cel în care a fost distrusă biserica din colțul de nord al cetății, iar coroborarea materialului numismatic pare să indice prima parte din deceniul 580.

PRINCIPIA - COMANDAMENTUL ABSIDAT DIN SECTORUL VII AL CETĂȚII.

Imediat lângă „Corpul de gardă” se află un edificiu din care nu se mai păstra până de curând la suprafața solului decât un zid longitudinal, orientat NV-SE și al cărui capăt nu fusese în întregime surprins înspre NV. Un alt mic zid transversal, dar care continua la nivelul fundațiilor, a fost surprins cu prilejul săpării bordeielor medio-bizantine din sectorul VII, atunci când a mai apărut și o jumătate de absidă care închidea edificiul spre SE. Săpăturile din 1957 au mai evidențiat și laturile fundațiilor a două pile, baze ale unor stâlpi de susținere a acoperișului, aliniați în cea mai mare compartimentare, pe lungimea edificiului.

Edificiul, a cărui cercetare sistematică a reînceput în 2013, măsoară 26 x 16 m și era compus din două mari compartimente. Astfel, notăm o încăpere dispusă transversal și închisă spre SE de o absidă, iar spre NV de un zid plin în care era amenajat un acces, ale cărui urme nu s-au mai păstrat, către al doilea compartiment: o sală trinațată. Această a doua sală trinațată cuprindea – ca detaliu arhitectural – bazele a 9-12 stâlpi care susțineau suprastructura. Așadar, un *tribunal* și o bazilică militară, constituind împreună comandamentul castelului roman târziu. Potrivit lui Radu Florescu, tipul acesta de comandament este cunoscut în faza romană târzie a castrului Drobeta, dar și în cetatea subordonată Capidavei, cea de la Ulmetum (Pantelimonul de Sus). Mai notăm o analogie apropiată la Iatrus (Krivina), în Moesia Secunda. Același Radu Florescu credea că, odată cu creștinarea oficială, comandamentul va fi îndeplinit [temporar] și funcția de bazilică creștină; această ipoteză nu a putut fi confirmată de către cercetările recente. Edificiul a fost în mare parte distrus (latura sa dinspre Dunăre) de alunecarea de soluri de la începutul sec. VII p.Chr. și de amenajarea în terase a bordeielor medio-bizantine din zonă.

TURNUL DE POARTĂ NR. 7. POARTA DE SUD A CETĂȚII.

O particularitate a Capidavei este poarta mare flancată cu un unic turn pe partea dreaptă. Deschiderea singurei porți directe este de 2.5 m, adică standardul antic pentru trecerea unui car, suficientă, dar și mai ușor de apărat. Această poartă conduce vizitatorul spre interiorul fortificației, fiind probabil reamenajată exact pe locul unde funcționase *porta decumana* a castrului inițial. Dispoziția neobișnuită cu un singur turn care flanchează poarta se datorează poziției speciale a fortificației, aparate la exterior de un șanț triplu și care lăsa posibil accesul doar dinspre colțul de ESE al cetății.

În interiorul turnului au apărut urmele primei faze constructive a Capidavei, câteva resturi de zidărie aparținând unui turn de poartă din castrul original, la baza turnului 7 roman târziu. Turnul porții de sud (principală) de la Capidava – așa cum au relevat spectaculoasele săpături arheologice din 2015 – după această primă fază (datată în sec. II-III p. Chr.), înseamnă alte trei turnuri și tot atâtea faze constructive ale porții în secole IV-VI p. Chr., fidele mai mult sau mai puțin unuia și aceluiași plan. Fiecare fază dintre cele târzii este suprapusă de următoarea pe cel puțin trei din cele patru laturi.

Pe scurt, prima fază constructivă datează din sec. II – prima jum. a sec. III și este dezafectată de marile invazii gotice de la jumătatea sec. III. Faza II datează din a doua jumătate a sec. III – domnia lui Diocletianus (284-305), înglobând resturile turnului anterior și dispunând de un parament mult mai amplu. Fazele III și IV urmează sau amplifică limitele celei anterioare, fiind de datat în sec. IV, respectiv în a doua jumătate a sec. V, ultima antrenând deodată și refacerea curteii H.

SECTORUL DE EST.

Reluate în anul 1975 și continuând până astăzi, cercetările au dus la descoperirea mai multor construcții bogate și resturi de barăci romane suprapuse și parțial folosite drept fundații pentru construcțiile din perioada romano-bizantină. Aceste barăci (*contubernia*) țineau seama planimetric de rețeaua stradală existentă și aveau, probabil, formă dreptunghiulară, cu laturile paralele zidului de incintă al cetății. De remarcat este și destinația rezidențială a zonei: două dintre locuințele descoperite dispun de băi domestice, pentru care au fost descoperite *suspensurae* din cărămidă și *praefurnia*. Descoperirile cunoscute la V de via principalis, înspre Dunăre, au în schimb rol oficial: „Corpul de Gardă” (cel mai mare ansamblu arhitectural al cetății romane identificat până acum), edificiul absidat - *principia*, care slujește drept comandament militar, ori, în sfârșit, clădirea cuprinsă între cortinele H-I-J pe terasa dinspre Dunăre, aflată în curs de cercetare.



ȘTAMPILĂ TEGULARĂ LEG(IO) XI CL(AUDIA) PII(A) FIDELIS) ÎN TABULA ANSATA SPECIFICĂ EPOCII LUI TRAIAN. DUPĂ M. ZAHARIADE.

TERMELE CASTRULUI DE LA CAPIDAVA (SEC. II-III P.CHR.).

Termele au fost construite în afara cetății în aceeași vreme cu fortificația romană inițială, în zona cunoscută sub numele de sectorul X – zona de necropolă plană și tumulară a cetății de la Capidava, situată la E și SE de cetate.

Materialul de construcție utilizat, cărămida romană, poartă ștampilele legiunilor *V Macedonica* (LEG V MAC) și *XI Claudia pia fidelis* (LEG XI C PF, LEG XI CL). Refaceri constructive cu modificări de plan, cuprinzând transformarea unei încăperi cu hipocaust în bazin de apă rece (rezervor), sunt atestate în cursul secolelor II-III, ultima fiind de epocă severică, așa cum atestă și ștampilele legiunii *XI Claudia Ant(onianiana)*. Existența ansamblului se încheie către mijlocul sec. III p.Chr., poate cu prilejul marelui cutremur din anul 239 sau în urma atacurilor gotice amintite mai sus. Spațiul în care au fost ridicate termele militare ale castrului traianic a fost folosit în perioada romano-bizantină și medio-bizantină pentru extinderea necropolei plane, dar și ca areal de locuire sau pentru extragerea pământului galben în aceeași perioadă romană târzie

Termele cuprind cel puțin două (dacă nu trei) faze constructive și se prezintă ca o construcție izolată la o distanță de cca 100 m SE de amplasamentul castrului propriu zis, posedând toate trăsăturile caracteristice unui edificiu termal – hipocaust, *praefurnia*, gropi de cenușă, bazine de apă rece și piscine, toate păstrate până cu puțin deasupra nivelului de călcare interior. Se adaugă aducția de apă și canalul de evacuare, fără a mai aminti vestigiile unei construcții ulterioare cu portic din faza a IV-a de locuire romană târzie și romano-bizantină (a căror existență a fost deja evocată mai sus).



ȘTAMPILĂ TEGULARĂ LEG(II) V MAC(EDONICA).
DESCOPERIRE ÎN ZONA TERMELOR.

PORTUL CETĂȚII.

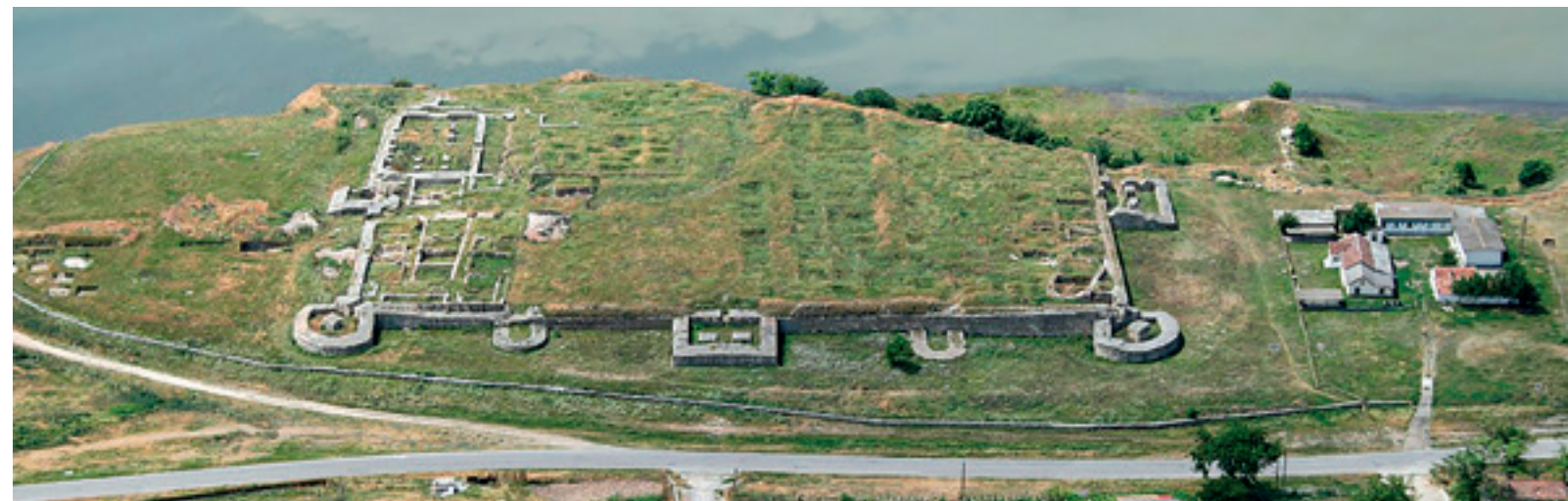
Încă de la început cetatea a fost prevăzută cu o instalație portuară proprie. Acesta a funcționat în epoca romană până în sec. VII, iar apoi sub bizantini în sec. X-XI. Instalația cuprindea un cheu jos (la apă), magazii și alte anexe, pe terasa imediat superioară. Acest cheu simplu, dispus paralel cursului Dunării (orientat SE-NV), deservea stația

flotei militare (*Classis Flavia Moesica*), cu baza principală la Noviodunum (Isaccea), fiind utilizat, deopotrivă, pentru scopuri comerciale (după cum arătam mai sus, Capidava avea atestată și o *statio* de vamă). Cheul se prezintă sub forma unei bare de zidărie cu mortar hidraulic, lungă de peste 51 m și lată de 2.50 m, paralelă cu țărmul, ale cărei capete sprijină pe doi pineni de stâncă; zidul era în antichitate permanent scăldat de apa fluviului. Legătura între port și cetate, care trebuie să se fi făcut pe o poartă specială, situată pe flancul dinspre Dunăre al cetății, este astăzi ireparabil distrusă. Aceste evenimente dramatice s-au petrecut recent, mai precis la începutul sec. XX. Atunci întreaga parte de V a cetății a fost literalmente aruncată în aer, în perioada exploatarei industriale a masivului de calcar care îi asigura poziția dominantă. Importanța descoperirii este una excepțională: Capidava, are, pentru moment, singura instalație de acest gen și una bine păstrată pentru întreg sectorul dobrogean al limesului moesic. Instalații portuare mult mai ample, bine cunoscute din sursele literare sau epigrafice, parțial arheologic (Axiopolis, Carsium, Troesmis, Noviodunum, Halmyris), nu au supraviețuit sau nu au fost încă cercetate arheologic.

AȘEZAREA MEDIOBIZANTINĂ DE BORDEIE (SEC. IX-XI).

Din secolul IX p.Chr. Capidava renaște. O primă așezare de bordeie deasupra ruinelor vechii cetăți romane va cunoaște înflorirea în cadrul sistemului defensiv dunărean, mai întâi sub dominația țaratului bulgar. Apoi incinta va fi refăcută perimetral și extinsă după întoarcerea bizantinilor la Dunăre, sub Ioan Tzimiskes. Se poate vorbi, pe bună dreptate, despre o adevărată înflorire, siguranță politică și chiar despre o explozie demografică în primele decenii ale noului mileniu, în vremea lui Vasile II Bulgarochtonul. Fenomenul a putut fi documentat arheologic și la Dinogetia-Garvăn, atât pentru spațiul apărut de ziduri, cât și extra muros, la sud și vest de cetate.

Capidava se alătură celorlalte fortificații cunoscute din *thema Paradunavon*, când alături de Dorostolon și Păcuiul lui Soare apărarea fluviului de către bizantini se face în cetățile de la Axiopolis, Carsium, Beroe, Troesmis, Arrubium, Dinogetia ori Noviodunum. Această fază istorică a fost denumită generic mediobizantină. *Stratiotai* (grăniceri) vor străjui frontiera Bizanțului la Capidava până spre cea de-a doua jumătate a secolului XI, când cetatea de la cotul Dunării este definitiv abandonată, cu ocazia unei invazii violente atribuite pecenegilor (*Patzinakita*) sau uzilor (în 1036, 1046 sau, în sfârșit, poate din anul 1064).



PORTUL CETĂȚII (2015). FOTO DRONĂ DANIEL COSTEA

În interiorul cetății, cele mai frecvente vestigii aparțin stratului superior medio-bizantin și constau din gropi de bordeie. Densitatea vestigiilor de bordeie este foarte mare (7 niveluri distincte), populația aglomerându-se acum la adăpostul zidurilor: deci, așezarea fortificată medio-bizantină a fost de șase ori distrusă și reconstruită, dar la reconstruire nu s-a mai ținut seama nici de amplasamentul și nici de forma și dimensiunile gropilor mai vechi, astupate de dărâmături, ci au fost săpate gropi noi. Șapte niveluri de bordeie pentru cei 250 de ani prezumați a fi durat așezarea fortificată medio-bizantină ne indică un interval dintre o construcție/distrugere și alta cam de o generație. Se poate admite o medie de 150-200 locuințe pe fiecare nivel, adică cca 700-1000 locuitori, pentru o suprafață de cca 1,5 ha.

Bordeiele comportă particularități constructive. Acestea sunt compuse dintr-o groapă patrulateră, adâncită în dărâmăturile cetății romano-bizantine, stabilizarea pereților fiind realizată cu piatră sau lemn, iar acoperirea bordeiului cu o învelitoare ușoară de stuf sau paie. La colțurile gropii, dar și în centrul a două dintre laturile paralele bordeiului, pari groși de lemn susțineau grinda de culme și cosoroabele, pe care sprijineau căpriori lungi de cel puțin trei metri și destul de deși. În interior au putut fi surprinse mai multe tipuri de amenajări (sobe și cuptoare de pâine, gropi de bucate, lavițe etc.).

Dacă impresionantul efort constructiv roman presupune zidărie cu mortar și parament fățuit din calcar local de bună calitate, cu blocuri fasonate în carieră în tehnica *opus quadratum*, locuirea de bordeie căptușite cu piatră de la Capidava „valorifică” exclusiv materialul de la clădirile din

straturile arheologice inferioare, pe care le tulbură semnificativ. Această alăturare exprimă poate cel mai sugestiv diferențele frapante atunci când încercăm să comparăm în interiorul aceluiași sit nivelul de dezvoltare tehnologică, forța economică, militară sau organizatorică și, nu în ultimul rând, prioritățile absolute ale romanilor și bizantinilor de mai târziu. ●



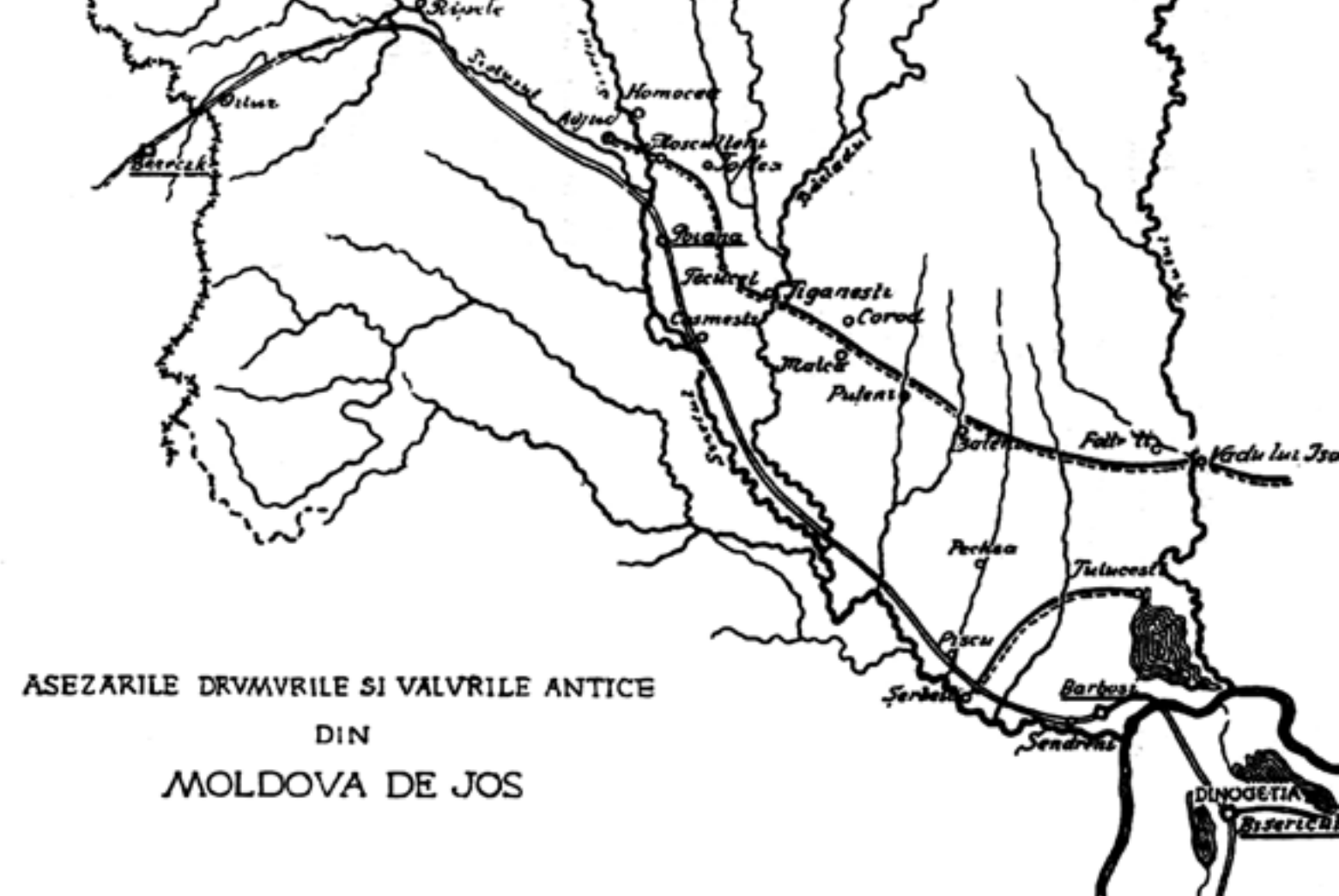
ȘTAMPILĂ TEGULARĂ COH(ORS) UBIO(R)UM. DESCOPERIRE ÎN CETATE,
ÎN CONTEXT SECUNDAR



ȘTAMPILĂ TEGULARĂ LEG(II) XI CL(AUDIA). DESCOPERIRE
ÎN ZONA TERMELOR



PEISAJUL FUNERAR ROMAN DIN ZONA CONFLUENȚEI SIRETULUI CU DUNĂREA



AUTOR:

Ovidiu Țentea

Muzeul Național de Istorie
a României, București

Alexandru Rațiu

Muzeul Național de Istorie
a României, București

Situl de la Barboși a fost considerat de Vasile Pârvan un adevărat emporium grecesc amplasat la stânga Dunării. Prin cercetări arheologice vaste au fost descoperite numeroase vestigii și artefacte relevante, databile în linii mari între secolul II a. Chr. și sec. IV p. Chr. Amplasarea particulară a unui presupus territorium roman, precum și semnalarea timpurie în literatura de specialitate au contribuit deopotrivă la creșterea notorietății sitului.

Lucrarea de față este o prezentare abreviată a unui repertoriu amplu al complexelor funerare identificate în arealul confluenței râului Siret cu Dunărea.

Tumulii în cauză sunt dispuși atât în interiorul Valului Galațiului, cât și în zonele adiacente acestuia. Tema noastră de studiu a pornit de la analiza necropolei romane de la Barboși, care a constituit un punct de plecare pentru o cercetare mai amplă a peisajului funerar din zona confluenței Siretului cu Dunărea. Astfel, dincolo de prezentarea unei scurte sinteze a stadiului cercetărilor, am inserat și principalele concluzii care au rezultat în urma analizării

repertoriului tumulilor, a dispunerii acestora pe hartă, precum și a artefactelor descoperite.

Primul contact direct al echipei noastre cu acest areal a avut loc în anul 2004 cu ocazia săpăturilor arheologice de salvare derulate în zona estică a necropolei de la Barboși, situată în cartierul gălățean „Dunărea”. Se presupunea că în zona respectivă erau amplasate în perioada romană depozite de amfore. În proximitatea acestor depozite ar fi fost „cea mai mare necropolă romană din Moldova”. Aceasta a reprezentat de fapt o parte din marea necropolă tumulară de la Barboși, dispusă de-a lungul drumului roman. Raportarea la întinderea necropolelor similare din arealul învecinat (*Noviodunum*, *Carsium* sau *Histria*) pleda, în opinia noastră, pentru luarea în calcul a unei singure necropole, desfășurată de-a lungul drumului, care traversând vadul Dunării, trecea la nord de castrul de la Barboși, urmând cursul Siretului înspre *Barbaricum*. În anii următori (2008-2009), în cadrul proiectului STRATEG (www.strateg.org.ro), au fost efectuate cercetări non-invasive de teren și fotografii aeriene. În urma analizei acestor documentații și a coroborării informațiilor au rezultat diferite scenarii de înțelegere a distribuției tumulilor în cadrul peisajului arheologic al acestei zone.

Campania de fotografii aeriene a fost dublată de verificarea prin periegheze a elementelor semnalate. În cursul anilor 2010 și 2012 au fost identificate elemente noi puse în evidență prin periegheze, material arheologic relevant, care a putut fi pus în conexiune cu noi complexe identificate și cartate. În vederea conturării unei imagini de ansamblu asupra distribuirii complexelor funerare din necropola de la Barboși am coroborat cartările și cercetările arheologice proprii cu cele obținute pe baza fotografiilor aeriene efectuate în timpul celui de-al Doilea Război Mondial.

Ne-am propus să extindem cercetarea noastră la nivelul tuturor descoperirilor cu caracter funerar din spațiul delimitat de Valul Traian – Tulucești, precum și din zona conexasă acestuia. Astfel, am încercat să delimităm aliniamentul necropolei/necropolelor care au funcționat în perioada romană.

Suportul cartografic a fost asigurat de platforma <http://geo-spatial.org>, iar integrarea datelor a fost realizată Open Source GIS with QGIS 2.0. Ca material suport am utilizat Planuri Directoare de Tragere, Hărțile austriece [1910] reproiectate în Stereo70 și - în unele situații - Hărțile sovietice 1: 100 000 reproiectate în Stereo70. Aceste hărți înregistrează diferențele de

nivel relevante, movilele, evident în scopuri tactice militare. Astfel, mare parte din tumulii existenți/ vizibili în acea perioadă apar pe aceste hărți, unii având indicat toponimul. În anumite cazuri am putut identifica toponime ale unor tumuli identificați pe teren. Prin acest procedeu am putut restitui informații despre complexe care astăzi sunt distruse (în special pentru cei din incinta combinatului siderurgic SIDEX/ ISPA). La acestea am adăugat parțial date recuperate din clișee din Al Doilea Război Mondial.

Perieghezele le-am efectuat în echipe de doi sau trei arheologi, străbătând pe jos teritoriul cercetat. Materialul arheologic recoltat a fost înregistrat cu ajutorul aparatelor GPS și corelat cu fotografii. Acesta constă în fragmente rulate de ceramică, majoritatea atipice. Dintre cele încadrabile tipologic, menționăm fragmente de amfore romane timpurii precum și fragmente de vase ceramice romane de masă.

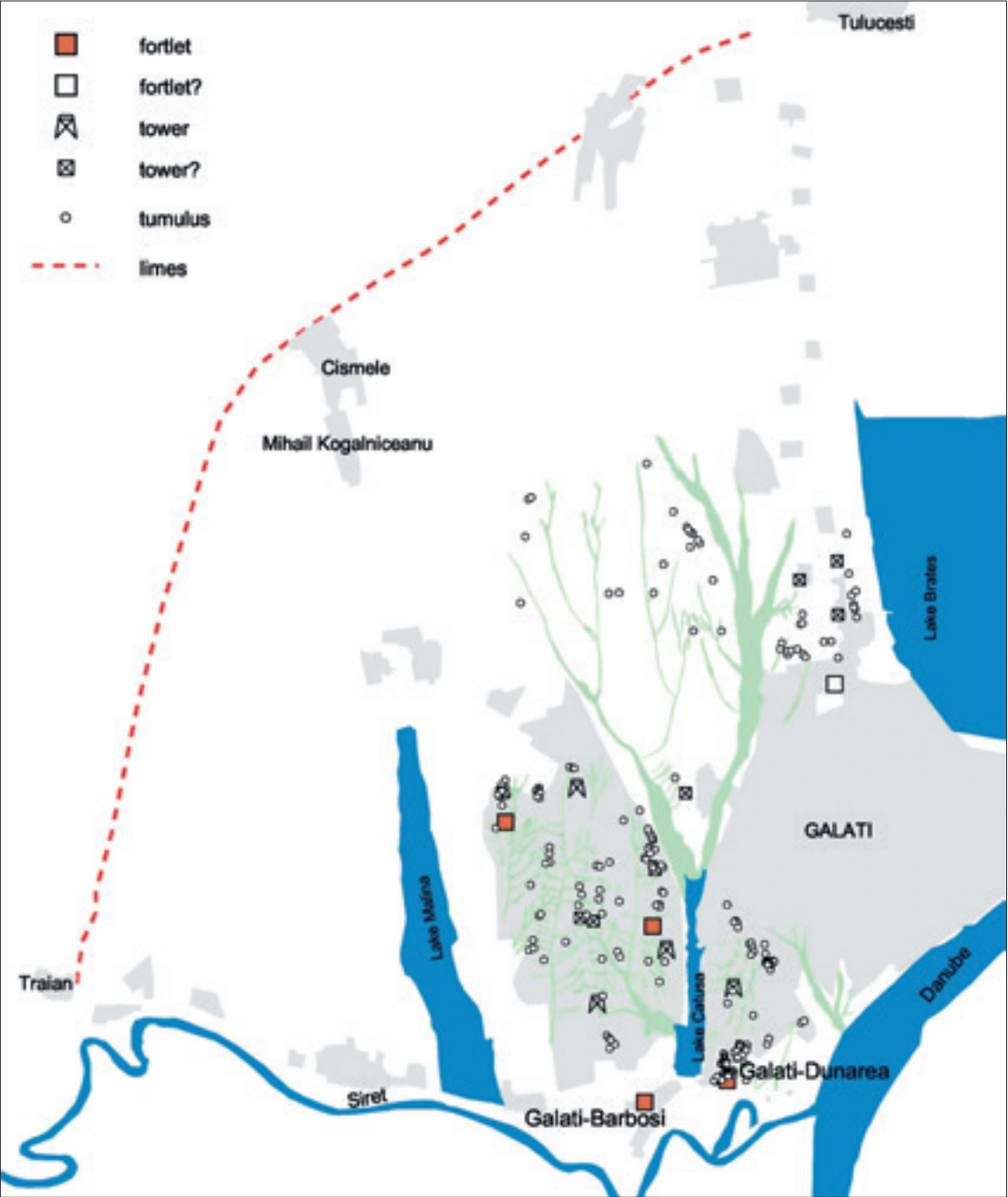
O importantă oportunitate pentru realizarea unei viziuni de ansamblu asupra complexului de clădiri și infrastructuri, respectiv asupra necropolei de la Barboși, a fost posibilitatea de a corobora cartările cercetărilor arheologice proprii cu cele realizate pe baza fotografiilor aeriene efectuate în timpul celui de-al Doilea Război Mondial de către aviația aliată, demers

realizat împreună, după cum am amintit, cu colega Ioana Oltean. Rezultatele interpretărilor fotografiilor aeriene semnalează existența unui număr de cel puțin alte două fortificații cu dimensiuni asemănătoare cu cea descrisă, amplasate în interiorul valului Traian-Tulucești, dar distruse de extinderea orașului în a doua jumătate a secolului trecut, precum și a unui număr destul de mare de posibile turnuri de observație. De asemenea, extinderea necropolei spre nord este considerabilă. Menționăm faptul că nu toți tumulii care figurează pe acest plan aparțin necropolei romane.

După cum arătam mai sus, dimensiunile necropolei romane de la Barboși erau apreciabile, atât arealul

cercetat în zona nordică a castrului de la Barboși, cât și mormintele cartate în vecinătatea orașului Galați au aparținut aceleiași necropole. Arealul de răspândire a tumulilor cartati în zonă este considerabil, aceștia având orientări diferite față de orientarea aproximativ est-vest pe care o avea drumul roman. Trebuie amintit aici faptul că o mare parte dintre tumuli aparțin unor epoci diferite.

Încercând să delimităm necropola romană de la Barboși am luat în calcul toate descoperirile funerare din interiorul și din imediata vecinătate a Valului lui Traian de la Galați. Astfel ne-am propus să identificăm semnificația distribuției spațiale a tumulilor.



DISTRIBUȚIA VESTIGIILOR ARHEOLOGICE ROMANE DIN INTERIORUL VALULUI LUI TRAIAN DE LA GALAȚI (DUPĂ O. ȚENȚEA, I. OLTEAN 2009)



TUMULI SITUĂȚI LA EST DE COMUNA BRANIȘTEA - FOTOGRAFIE AERIANĂ DIN ANUL 2008; 2. TUMULUL 184 (MOVILA BRANIȘTEA), FOTOGRAFIE AERIANĂ



TUMULUL - „MOVILA CRACUL FĂLOAIEI”, SITUAT LA EST DE COMUNA SMÂRDAN

Pornind de la ipoteza lui Vasile Pârvan privind existența unui drum roman care străbătea acest areal pe direcția est – vest, ar fi fost de presupus că distribuția tumulilor aparținând epocii romane s-a fi avut o concentrare semnificativă de-a lungul acestei axe. Situația din teren este însă mult mai diversă. Majoritatea descoperirilor funerare cartate sunt tumuli amplasați în aliniamente vizibile de la mare depărtare și având întinderi considerabile, multe dintre aceste aliniamente au orientarea Nord – Sud. Principalele descoperiri funerare romane sunt sarcofagul de marmură cu menționarea numelui *Alphenus Modestus*, descoperit în vecinătatea promontoriului Tirighina, cavoul din cartierul Dunărea databil în secolul IV p. Chr. sau sarcofagul „mithraic” descoperit în anul 1867 pe strada Lozoveni. În necropola de la Barboși au fost cercetați de-a lungul timpului mai mulți tumuli, acestora adăugându-li-se descoperirile de din extremitatea estică, din zona denumită convențional cart. *Dunărea*.

Cunoscând faptul că necropolele tumulare, cu sarcofage sau alte astfel de monumente funerare, erau amplasate de-a lungul drumurilor în perioada romană, este poate mai mult decât o coincidență faptul că și astăzi cel mai lung și important bulevard din municipiul Galați se află amplasat exact pe același traseu cu cel al tumulilor antici. Acest fapt confirmă o

realitate arheologică des întâlnită: drumurile actuale adesea intersectează, dar mai ales suprapun, pe cele din perioadă romană. Dacă peisajul geologic rămâne în mare parte neschimbat, ruta cea mai accesibilă [căutată de topografia romani și contemporani deopotrivă] rămâne mereu aceeași. Cele mai semnificative grupuri de tumuli sunt aliniamentele din zona Băltii Mălina, șirul din zona Lacului Lozova, respectiv grupul Pădurea Gârboavele.

ÎN LOC DE CONCLUZII.

Analizarea aproape exhaustivă a complexelor funerare din acest spațiu oferă doar câteva linii directoare privind dispunerea tumulilor în epoca romană. Nu se poate observa o dispunere regulată de-a lungul traseului unui drum, care să fie urmată de eventuale parcelări. În general, înșiruirea tumulilor pe anumite aliniamente, a fost determinată de configurația geografică a terenului, aceștia fiind dispuși pe pozițiile dominante care ofereau o vizibilitate cât mai mare. Construcțiile și monumentele funerare mai importante sunt dispuse în zonele prin care este foarte probabil să fi trecut drumul roman. O mare parte din materialul de factură romană descoperit în tumuli sau la suprafață în proximitatea acestora constituie indicii pentru datarea complexelor, dar nu și apartenența defuncțiilor la o populație romană sau romanizată. ●



VEDERE PANORAMICĂ CU ZONA AFLATĂ LA EST DE COMUNA BRANIȘTEA - PERIEGHEZĂ DIN ANUL 2012

Bibliografie

M. Brudiu, *Drumul roman prin Moldova de Jos între intuiție și realitățile arheologice*, Pontica 31, 1998, 217-225.

M. Brudiu, *Lumea de sub tumuli din sudul Moldovei. De la indo-europeni la turanicii târzii – mărturii arheologice*, București, 2003.

Liana Oța, *Lumea funerară în Moesia Inferior [secolele I – III p. Chr.]*, Brăila, 2013

Ioana A. Oltean, *A Lost Archaeological Landscape on the Lower Danube Roman Limes: The Contribution of Second World War Aerial Photographs*. In: Hanson W., Oltean I. [eds] *Archaeology from Historical Aerial and Satellite Archives*. Springer, New York 2013

V. Pârvan, *Castrul dela Poiana și drumul roman prin Moldova de Jos*, ARMSI, II. 36/4, 1913, 1-38 [14-27].

S. Sanie, *Civilizația romană de la est de Carpați și romanitatea de pe teritoriul Moldovei*, Iași, 1981, 75-111

O. Țențea, *On the alleged 'Roman road from Lower Moldavia'*, *The Journal of Ancient History and Archaeology*, 3.1, 2016, p. 12–19

O. Țențea, S. Cleșiu, *Fortificația și necropola romană de la Galați, cart. „Dunărea” – raport arheologic*, *Cercetări Arheologice* 13, 2006, p. 39–88

O. Țențea, Ioana A. Oltean, *The Lower Danube Roman Limes at Galați (Romania). Recent results from excavation and aerial photographic interpretation*, *Limes XX: Estudios sobre la Frontera Romana, Roman Frontier Studies*, vol. III, *Anejos de Gladius* 13, León, Spain, September 2006, eds. A. Morillo, N. Hanel, E. Martín, Madrid, Polifemo, 2009, p. 1515–1524

O. Țențea, Al. Rațiu, *Repertoriul peisajului funerar din zona confluenței Siretului cu Dunărea – studiu preliminar*, *Cercetări Arheologice* 22, 2015, p. 189–270



CASTRUL ROMAN CÂMPULUNG-MUSCEL



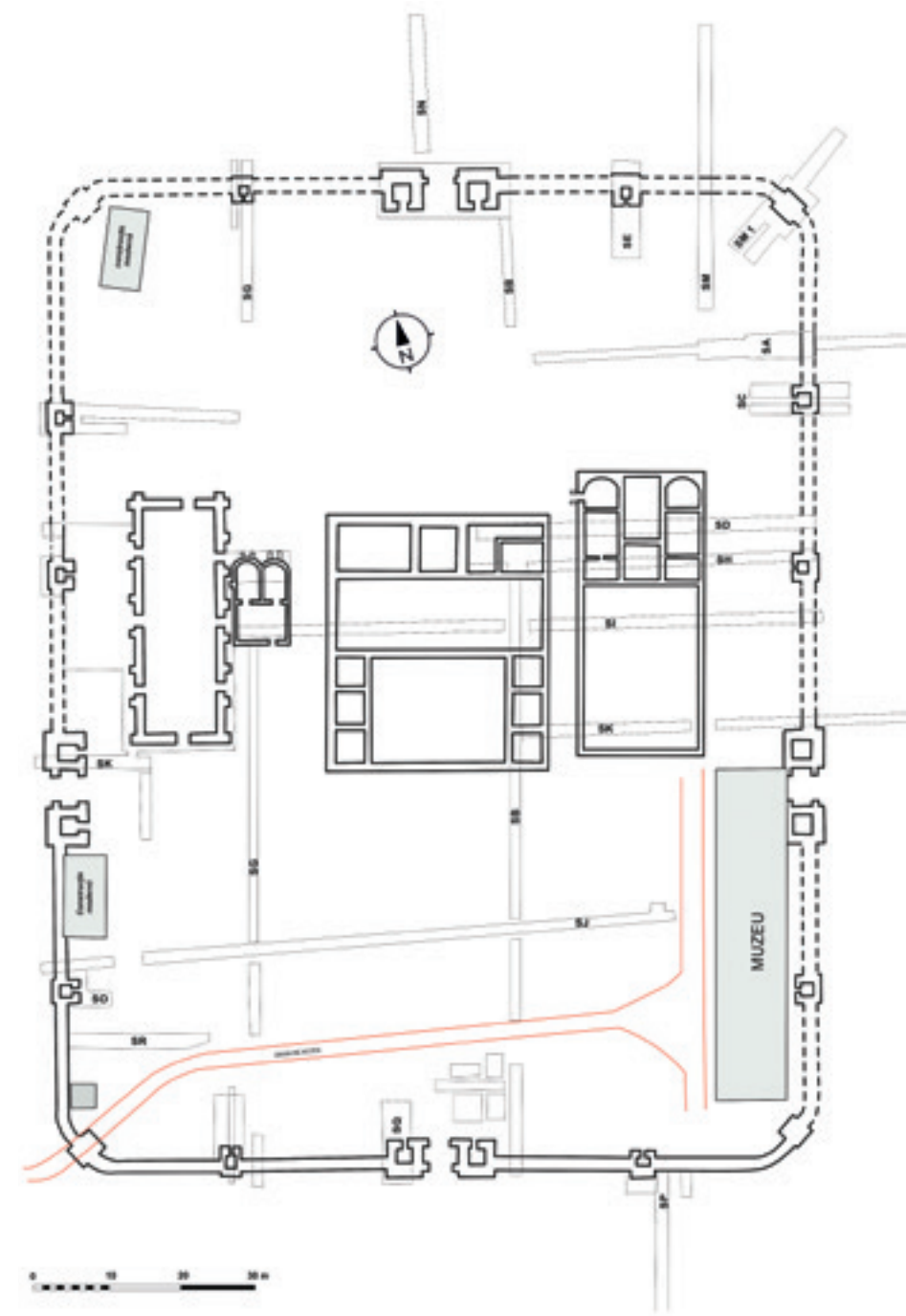
LATURA SUDICĂ A CASTRULUI

țină seamă de aceste realități. După un deceniu de demersuri, s-a reușit să se redea obiectivului statutul de rezervație arheologică și să se inițieze lucrări de conservare menite a pune în valoare acest monument. În felul acesta, situl a fost salvat de o distrugere iremediabilă.

Cercetările din anii 1962-1967 au adus lămuriri cu privire la elementele sistemului de fortificație [zid de incintă, *agger*, *fossae*, *porta decumana*, turnurile de curtină], în zona centrală a castrului, au fost reidentificate *principia*, *horreum*, iar în spațiul dintre ele s-a descoperit un edificiu mai mic având instalație de încălzire (hypocaust) și numită provizoriu „clădirea ofițerilor”, necunoscută lui Pamfil Polonic. Dintre acestea, clădirea hambarului (*horreum*) a fost cercetată integral. Rezultatele acestor săpături au fost comunicate de autorii săpăturilor (Emilian Popescu și Eugenia Popescu) într-un raport preliminar, însoțit de un plan corect al castrului.

În perioada 1968-1970 și 1973-1977 (săpături coordonate de Emilian Popescu) a fost degajat complet edificiul cu hipocaust (identificat între anii 1962-1967) și s-a reddezvelit aproape în întregime clădirea comandamentului (*principia*), al cărui plan era cunoscut din cercetările lui Polonic. Cercetările desfășurate în perioada 1978-1989 (coordonate de Constantin C. Petolescu) au urmărit cunoașterea completă a topografiei zonei centrale a castrului, a sistemului de fortificare și au avut în vedere consolidarea și punerea în valoare a obiectivului în interes turistic. Astfel, s-a cercetat și stabilit planul edificiului de mari dimensiuni din *latus principiorum sinistrum*, s-au identificat alte turnuri de curtină; s-au dezvelit și consolidat *porta praetoria* și cele două *portae principales*. Din 1982, în paralel cu săpăturile arheologice, s-au efectuat lucrările de conservare și consolidare, așa încât, cea mai mare parte a clădirilor și structurilor amintite au putut fi redacte circuitului turistic. În același scop, în perioada 1985-1988, s-a degajat zidului de incintă de pe latura de sud și s-au demarat lucrările de reconstituire parțială a acestui zid (împreună cu un turn de incintă). Între 1991-2009 s-au făcut cercetări (dar cu fonduri minime) în *retentura sinistra*, în zona barăcilor.

Din 2010 au fost reluate cercetările în zona centrală a castrului. Ele au fost determinate de dorința de a înțelege unele aspecte legate de topografie, funcționalitatea și cronologia unora dintre clădirile de piatră din acestui spațiu.



PLAN CASTRU CU SECȚIUNI

AUTORI:

Florian Matei-Popescu

Ion Dumitrescu

În fața pasului Rucăr-Bran, în partea de sud a orașului Câmpulung-Muscel, pe raza cartierului Pescăreasa este situat punctul „Jidova”, denumit în secolul al XIX-lea și „Grădiștea” sau „Uriașa”. În acest punct, între DN DN73 (Pitești-Câmpulung) și râul Târgului, în dreptul stației CFR Pescăreasa, se află două caste, unul mare de piatră [1,3 ha] și, la 300 m sud față de el, un altul cu val de pământ, de mici dimensiuni [0,4 ha]. Castele fac parte din limes transalutanus.

ISTORICUL CERCETĂRII.

Castrul mare de piatră a atras atenția încă din secolul al XVII-lea. Prima mențiune a sa o întâlnim la Luigi Ferdinand de Marsigli, ofițer de geniu în armata austriacă, care vizitează mai multe situri romane din Oltenia (Drobeta, Sucidava, Romula) și ajungând în 1691 la Câmpulung-Muscel (îndrumat de stolnicul Constantin Cantacuzino) consemnează o fortificație sub numele de „Sidova” (formă coruptă de la „Jidova”). În 1835, punctul este marcat pe harta rusească a Principatelor Române, cu mențiunea Chidov. La mijlocul secolului al XIX-lea, fortificația avea să fie răscolită de C.D. Aricescu, așa cum aflăm din lucrare sa, *Istoria Câmpulungului – prima rezidență a României*. Istoricul câmpulungean este

și creatorul construcției „Jidava”, care s-a impus ca denumire a fortificației de la Câmpulung în literatura istorică din cea de-a doua jumătate a secolului al XIX-lea și a fost, apoi, preluată „mecanic” în publicații. Primele săpături arheologice au fost efectuate în 1876 de Dimitrie Butculescu. El a dezvelit parțial zidul de nord și de vest al castrului, câteva încăperi de la clădirea comandamentului și a făcut unele săpături la porți, intervenții constatate de Pamfil Polonic. Săpături mai ample a desfășurat între 26 iulie și 16 august 1901 Pamfil Polonic, din însărcinarea lui Grigore Tocilescu (directorul Muzeului Național de Antichități). El și-a concentrat eforturile pentru a degaja porțile castrului și două dintre clădirile din zona centrală, *principia* și *horreum*. Rapoartele, planurile și schițele realizate de Pamfil Polonic, păstrate în manuscris la Biblioteca Academiei Române, au fost în bună măsură valorificate de Dumitru Tudor în 1936, aceasta fiind și prima prezentare detaliată a castrului.

În anii celui de-al Doilea Război Mondial și în perioada ce a urmat, castrul a avut mult de suferit prin stabilirea în incinta sa a sediului întreprinderii miniere care a adus grave prejudicii monumentului prin ridicarea unor clădiri și barăci, precum și prin numeroase șanțuri de canalizare și a altor instalații. Săpăturile sistematice începute în 1962 din inițiativa Institutul de Arheologie din București au trebuit să

Castrul mic cu val de pământ a fost identificat în teren de Pamfil Polonic, care a făcut și unele săpături în 1901 pentru a observa structura valului. Cu scopul de a preciza natura și încadrarea cronologică a fortificației, Emilian Popescu, a realizat câteva sondaje de control, însă ele nu au fost concludente. Cercetările efectuate în 1987-1989, au adus date despre elementele sistemului defensiv al castrului, fiind totodată precizate și dimensiunile lui.



PORTA PRAETORIA



TURNUL DE CURTINA RECONSTRUIT PE LATURA SUDICA

CASTRUL MARE DE PIATRĂ.

Are formă dreptunghiulară, cu dimensiuni de 132,35×98,65 m, cu laturile lungi orientate nord-sud (cu o ușoară deviație spre est), *porta praetoria* orientată spre sud.

Incinta. Zidul de incintă este constituit din bolovani de râu legați cu mortar, are o grosime de 1,80 m și se păstrează pe unele porțiuni până la cota de 1,90 m. Incinta este prevăzută cu turnuri de curtină, câte trei pe laturile lungi și câte două pe laturile scurte. Ele ies în afara zidurilor cu circa 0,30 m, au formă rectangulară și latura exterioară de circa 3,40 m. Camerele interioare ale turnurilor de curtină au în medie 1,40x1,50 m. *Porta praetoria*, *porta principalis dextra* și *porta principalis sinistra* sunt identice ca formă, respectiv, sunt flancate de turnuri cu formă rectangulară, prezentând spre intrare câte doi contraforți (ușori) care serveau la susținerea arcului porților. Distanța dintre cele două turnuri, fără a lua în calcul dimensiunile ușorilor, este la *porta praetoria* și *porta principalis dextra* de 5,90 m și de 3,80 m între ușori. La *porta principalis sinistra*, spațiul dintre turnuri este de 5,35 m. Turnurile de la *porta decumana* au formă rectangulară, spre intrare, ele prezintă doar un singur contrafort (ușor). Distanța dintre turnuri este de 5,10 m și de 3,30 m între cei doi ușori. Turnurile porților, exceptând pe cele de la *porta praetoria*, ies în fața zidului de incintă cu 0,90 m. În porțiunea dintre turnul de curtină și turnurile de la *porta praetoria*, zidul prezintă o ușoară deviație spre interior (cam de la jumătatea distanței dintre cele două turnuri), ceea ce face ca turnurile porții să prezinte un ieșind mai mare, de 1 m.



LATURA SUDICĂ A CASTRULUI DE PIATRĂ

Elementele sistemului defensiv. Castrul este înconjurat de două *fossae*. Între zid și prima fossa a fost lăsată berma, lată de 2,50 m. Prima fossa are o deschidere de 7,50 m și o adâncime de 2,30 m. A doua fossa are o deschidere de 3,50 m și o adâncime de 1,20-1,30 m. Distanța dintre cele două *fossae* este de 5,20 m. *Agger*-ul are o lățime la bază de 5-6 m.

În *zona centrală a castrului* au fost cercetate: *principia*, *horreum* (la vest de *principia*) și *praetorium* (aflat în *latus praetorii sinistrum*) și o construcție de mici dimensiuni prevăzută cu hipocaust aflată între *principia* (latura de vest) și *horreum*. Toate aceste construcții sunt din piatră, cu frontul către sud, respectiv către *via principalis*, însă nu sunt aliniate perfect la aceasta.

Clădirea comandamentului (*principia*) prezintă un plan rectangular, cu dimensiuni 34,70×30,40 m (laturile lungi orientate nord-sud) zidurile sunt constituite din bolovani de râu legați cu mortar, cele exterioare au o grosime de 1,20 m, iar cele interioare de 0,60-1,10 m. Curtea interioară (*atrium*), cu dimensiuni 14,30×19,25 m, este mărginită la est și vest de câte trei încăperi, fiecare măsurând 4,20×4,50 m. În colțul sud-vestic al *atrium*-ului se afla un puț. Curtea era pavată cu piatră de râu. *Basilica* măsoară 28×9,20 și este mărginită la nord de un șir de trei încăperi. Cea din centru corespundea capelei și măsoară 5,50×6,30 m, fiind cea mai mică. Cele din colțurile de nord-vest și nord-est măsoară 6,30×10,15 m. Spațiul camerei din colțul nord-estic este compartimentat în două, una dintre

încăperi, cu dimensiuni 5,55×4,30 m era prevăzută cu *hypocaustum*. În colțul nord-vestic al clădirii comandamentului au fost descoperite circa 400 de vârfuri de săgeți. Ele au apărut în grupuri compacte.

Horreum are o lungime de 33,40 m (dimensiunea include și lina contraforților, fără aceasta latura măsoară 32,65 m) și o lățime de 13,40 m (fără cele două linii de contraforți, latura scurtă măsoară 12,20 m), zidurile sunt realizate din bolovani de râu legați cu mortar și au o grosime ce variază între 1,20-1,25 m. Pe laturile lungi, zidurile sunt prevăzute cu câte opt contraforți și cu câte trei pe latura nordică. Prezintă cât trei guri de ventilație pe laturile lungi (ele segmentează laturile lungi). Podeaua era suspendată pe o rețea de bârne (formând un fel de grătar), foarte bine surprinse în jumătatea nordică a construcției.

Edificiul cu hypocaustum ocupă jumătatea nordică a spațiului dintre *principia* (la est) și *horreum* (la vest). El se compune din trei încăperi, una de formă dreptunghiulară în continuarea căreia se dezvoltă două abside de dimensiuni aproape egale. În capătul nordic al absidelor a fost amenajat câte un *praefurnium*. În toate cele trei încăperi au fost surprinse pilele de la instalația de hipocaust, deci toate erau încălzite. Construcția măsoară 11,90×7,90 m. Zidurile sunt realizate din bolovani de râu legați cu mortar de slabă calitate, grosimea lor măsoară 0,65 m. Funcționalitatea clădirii nu a fost clarificată, inițial, ea a fost identificată de autorul cercetărilor (Emilian Popescu) drept „clădirea ofițerilor”. Săpăturile



HIPOCAUST

efectuate în perioada 2010-2014 au urmărit să clarifice situația acestei clădiri. Ele au arătat că inițial spațiul dintre *horreum* și *principia* a fost ocupat de o construcție din lemn și pământ, cu dimensiuni comparabile cu ale hambarului (*horreum*). Ea a sfârșit printr-un incendiu violent, nivel marcat de un strat de arsură. Pe acest nivel a fost descoperit un denar emis de Severus Alexander [a. 222 p.Chr.]. După acest moment, care poate fi plasat către mijlocul secolului al III-lea [moneda reprezentând un *terminus post quem*] s-a constatat că nivelul de dărâmatură a fost nivelat și evacuat, iar peste el s-a amenajat un strat de pietriș mărunț, iar în partea de nord a spațiului s-a ridicat *edificiul cu hipocaust*.

Praetorium, construcția este pandantul hambarului (*horreum*), având dimensiuni comparabile cu ale clădirii principilor (38,40x16,90 m). Planul acestei construcții apare ca un dreptunghi ușor alungit. Spațiul interior este compartimentat astfel: o curte de mari dimensiuni (21,70x15,10 m) ocupă jumătatea sudică a construcției, iar partea dinspre nord, de opt încăperi dispuse în trei șiruri. Camerele din colțurile de nord-vest și nord-est erau absidate. Toate încăperile erau prevăzute cu sistem de încălzire (*hypocaustum*). În stratul de arsură în stratul de distrugere al clădirii, prin incendiu, s-a descoperit o monedă de la *Philippus Caesar*, cea mai recentă de pe limesul transalutan. În spațiul încăperii din colțul sudic-estic al clădirii a fost reconstituit un hipocaust, pilele originale fiind în mare parte păstrate pe loc.

În perioada 1991-2009, în *retentura dextra* au fost identificate două barăci; într-o cameră pavată cu cărămizi, s-a descoperit o cărămidă, purtând un grafit (inscripție în pasta crudă, înainte de ardere) efectuat de un soldat din *cohors I Flavia Commagenorum*; este prima (și singura !) dată când se cunoaște numele unei trupe care a staționat pe *limes transalutanus*.



HORREUM

CASTRUL DE PĂMÂNT

Fortificația prezintă formă aproximativ pătrată, cu dimensiuni 65x60 m (latura nord-sud măsoară 60 m). Sistemului defensiv al castrului se compune din: șanț (*fossa*) cu deschidere de 2,20-2,30 m și adânc de 0,70-0,80 m; *vallum* lat de 5-7 m; „zidul” de gllii (*muri cespiticii*) - cu lățimea variind între 1,50 și 2,40 m. *Via sagularis* este lată de 2,4-4 m și mărginită de rigole. În interiorul fortificației, către latura estică, a fost identificată o construcție (două camere) prevăzută cu instalație de hipocaust. Construcția, din lemn, este mărginită de *via sagularis*. De asemenea, au fost identificate urmele stâlpilor provenind de la o baracă.

MUZEUL DE SIT

În 1970 s-a organizat în incinta castrului mare un punct muzeistic. În vederea organizării expoziției, au fost transferate de la Institutul de Arheologie din București două loturi de piese, unul, provenind din săpăturile efectuate de Dimitrie Butculescu în 1876 la Câmpulung – „Jidova” și celălalt din săpăturile efectuate de Pamfil Polonic în castrul de la Copăceni. La acestea s-au adăugat, bineînțeles, piesele descoperite în săpăturile din anii 1962-1970 în castrul de la Câmpulung – „Jidova”. Ideea organizării unui muzeu al limes trasalutan a căpătat contur pe măsură ce săpăturile arheologice și lucrările de restaurări în castrul de la Câmpulung – Jidova au avansat. ●



CĂLUGĂRENI. VIITORUL TRECUTULUI



SITUL ȘI CERCETĂRILE ARHEOLOGICE

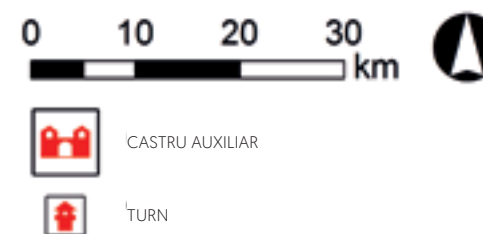
Călugăreni/Mikháza [comuna Eremitu/Nyárádremete, județul Mureș] este un sat tradițional din Secuime aflat în situația inedită de a se fi dezvoltat peste un sit arheologic roman care face parte din vastul sistem defensiv al Imperiului Roman cunoscut sub termenul de *limes* și care a jucat un rol strategic în apărarea părții superioare a Văii Nirajului și a graniței estice a provinciei Dacia.

Zona castrului auxiliar este cunoscută în legendele locale sub toponimele de *Cetatea Sânzienei/Tündér Ilona vára*, *Cetatea veche/Óvár*, *Palat/Palota*, iar prezența lui a fost consemnată încă de la începutul secolului al XVIII-lea de contele Luigi Fernando Marsigli. Primele săpături arheologice, realizate la sfârșitul secolului al XIX-lea au dus la localizarea exactă a castrului, iar în urma săpăturilor din 1961 s-au putut defini elementele și fazele de construcție ale sistemului defensiv. Cu ajutorul metodelor de cercetări non-invasive [măsurători geofizice, campanii de perieghază intensivă și prospecții de fotografii aeriene] s-a delimitat suprafața sitului [aprox. 50 ha] și s-au conturat propuneri de reconstituire a peisajului și habitatului antic. Prin săpăturile sistematice, reîncepute în 2011 și coordonate de Muzeul Județean Mureș, se dorește corelarea datelor spațiale colectate cu repere cronologice. În toate cele trei sectoare cercetate prin săpături arheologice (clădirea comandamentului din castru/*principia* – sector A, băile/*balnea* – sector B și o insulă din așezare/*vicus*

militaris – sector C) au fost urmărite cu mare interes fazele de construcție și de reparații ale structurilor, precum și amprente arheologice ale tipurilor de activități care au avut loc.

AUTOR:

Szilámér-Péter Pánczél
Muzeul Județean Mureș



SITURILE DE PE LIMES-UL MUREȘAN (REALIZAT DE M. SZABÓ)



POZIȚIA CASTRULUI (REALIZAT DE M. SZABÓ)

În ceea ce privește trupa care a fost cantonată în castru, singurele informații pe care le avem la dispoziție provin din ștampilele existente pe materialul tegular descoperit aici, atâta timp cât soldații erau cei care produceau țiglele și cărămizile folosite pentru construcțiile militare și edilitare. Conform acestor informații, ștampila *CPA* identificată la Călugăreni reprezintă o prescurtare a numelui trupei, *cohors I [prima] Augusta Ituraeorum*, o unitate auxiliară de pedestrași recrutată inițial din rândul itureilor, o populație care a locuit pe teritoriul Libanului de azi.



SĂPĂTURILE DE LA PRINCIPIA CASTRULUI (REALIZAT DE SZ. PÁNCZÉL)

VALORIFICAREA PATRIMONIULUI ARHEOLOGIC

Paralel cu cercetările efectuate, necesitatea promovării, precum și cea a conservării sitului au devenit o prioritate a colectivului de cercetare. Planul de acțiune s-a bazat pe prezumția că prin popularizarea sitului și sensibilizarea comunității locale se poate preveni cel mai bine distrugerea acestuia și se pot elabora, în comun, strategii de valorificare. Fiind un sit ușor accesibil și relativ bine conservat, are șanse să ajungă una din atracțiile turistice ale zonei și unul din pilonii de bază ai promovării limesului în estul Transilvaniei.



MATERIAL DE PROMOVARE (REALIZAT DE I. KARÁCSONY)

În urma unei colaborări dintre autoritățile locale și județene, în anul 2015 a fost înființat „Parcul arheologic de la Călugăreni” prin achiziționarea și scoaterea din circuitul agricol al unor terenuri aflate în extravilanul satului. Parcul este administrat de secția Castelul Gurghiu și Centrul de Cercetare a Limesului Roman din cadrul Muzeului Județean Mureș. În momentul de față parcul se extinde pe o suprafață de aproximativ 5 ha (cca. 10 % din suprafața sitului) și are ca scop protejarea și valorificarea sitului. În ultimii ani am dezvoltat infrastructura parcului și, pentru a oferi informații pertinente vizitatorilor, am editat hărți și broșuri, respectiv am montat panouri explicative trilingve în zona sitului (informații suplimentare privind situl pot fi găsite și pe pagina www.limesdacicus.ro).

În 2016 au fost vernisate pavilioanele expoziționale „TIME BOX”. Ele au avut la bază un proiect câștigător al competiției studențești organizate de către Catedra de Arhitectură industrială și agricolă a Universității Tehnice și de Științe Economice de la Budapesta, care a vizat găsirea unor soluții inovatoare menite să prezinte ruinele romane de la Călugăreni. Scopul principal a fost acela de a crea un spațiu neconvențional care să reprezinte un reper arhitectonic în peisajul rural actual, precum și un simbol al parcului arheologic.

Expozițiile din cele două pavilioane, dedicate castrului auxiliar, respectiv băilor romane, oferă vizitatorilor posibilitatea de a se familiariza cu diferite aspecte legate de cotidianul roman, civil și militar, prezentând, în același timp, informații relevante referitoare la cercetările arheologice desfășurate aici.

În perioada 2013-2017, în timpul verii, am organizat cinci ediții ale „Festivalului Roman de la Călugăreni” pentru a valorifica vestigiile arheologice și monumentele istorice din sat și din dorința de a oferi celor interesați posibilitatea de a retrăi, pentru o zi, vremurile de odinioară. Seria de evenimente culturale reprezenta o invitație de a călători în trecut, în epoca romană și în lumea mănăstirilor renascentiste și baroce, marcate în peisajul local prin valori de patrimoniu de importanță națională și universală. Festivalurile au popularizat, pe parcursul unei zile, elementele civilizației și culturii romane provinciale, specifice Daciei romane, precum și pe acelea caracteristice vieții monahale transilvănene.

În curtea Teatrului Șura au fost organizate demonstrații militare și lupte de gladiatori, cu participarea unor asociații de reconstituire istorică, și au fost realizate ateliere de pedagogie muzeală inspirate de viața cotidiană a epocii romane. Spiritul vieții monahale din perioada renașterii și barocului a fost evocat în curtea mănăstirii franciscane. Membrii colectivului de cercetare au efectuat ghidaje la săpătura arheologică și au prezentat vizitatorilor obiectele descoperite și procesul de restaurare al acestora. În fiecare an am vernisat expoziții temporare și am organizat prelegeri publice privind cultura și civilizația din Dacia romană. În ultimii ani am avut peste 2000 de vizitatori, transformând festivalul într-un brand de identitate locală.



ECHIPA DE CERCETARE ȘI PAVILIOANELE TIME BOX ÎN 2017 (REALIZAT DE SZ. PÁNCZÉL)

Bibliografie

N. Man/D. M. Cioată, *Archaeological researches in the military vicus from Călugăreni. Marisia 32, 2012, 85–99.*

C. Gaul/G. Sági/Zs. Vasáros [eds.], *Identitás és kultúra: Identity and Culture. Ipartanszék füzetek 1 [Budapest 2014].*

C. Gaul/Zs. Vasáros [eds.], *Identitás és kultúra2: Identity and Culture2. Ipartanszék füzetek 3 [Budapest 2015].*

I. Paulovics, *Dacia keleti határvonala és az úgynevezett „dák”- ezüstkincsek kérdése [Kolozsvár 1944], 32–38.*

D. Protase, *Castrul roman de la Călugăreni [r. Târgu Mureș]. Săpăturile din anul 1961. Acta Musei Napocensis 2, 1965, 209–214.*

A. Popa/S. Cociș/Ch. Klein/C. Gaiu/N. Man, *Geophysikalische Prospektionen in Ostsiebenbürgen. Ein deutsch-rumänisch-moldauisches Forschungsprojekt an der Ostgrenze der römischen Provinz Dacia. Ephemeris Napocensis 20, 2010, 108–110, 124, Abb. 10–12.*

Sz.-P. Pánczél, *The Roman Fort from Călugăreni [Mureș County, Romania]. In: L. Vagalinski/N. Sharankov [eds.], Proceedings of the 22nd International Congress of Roman Frontier Studies, Ruse, Bulgaria, September 2012. Bulletin of the National Archaeological Institute 42 [Sofia 2015] 909–916.*

PLANURI PENTRU VIITOR

Săpăturile arheologice desfășurate la marginea satului au oferit un suflu nou vieții satului, iar prin organizarea festivalului sau a altor activități de diseminare au asigurat posibilități de recreere culturală în fiecare vară atât pentru vizitatorii din sat, cât și pentru cei din zonele învecinate.

În 2015 studenții de arhitectură de la Universitatea Tehnică și de Științe Economice de la Budapesta au primit, în cadrul unei competiții studențești, sarcina de a proiecta propuneri pentru o clădire de protecție asupra clădirii comandamentului din castrul auxiliar. Edificiul avea sarcina de a proteja ruinele descoperite și de a crea un mediu adecvat pentru cercetarea aprofundată al acestui obiectiv.

Deoarece clădirea de protecție va fi al doilea edificiu ca mărime din sat după mănăstirea franciscană, arhitectura sa reprezintă un aspect de o importanță definitorie. Dimensiunile clădirii romane erau impresionante, iar clădirea de protecție ar urma să „planeze” deasupra ei. În vederea protejării ruinelor, sarcina a fost de a amplasa pilonii în afara zidurilor antice, respectiv ilustrarea masei clădirii romane propriu-zise a fost de la bun început o prioritate. În proiectul câștigător clădirea de protecție urma a fi edificată cu o structură din lemn și, potrivit opiniei echipei de proiectare, are menirea ca „prin totalitatea ei, cât și prin detaliile sale să reprezinte o metaforă pentru armata romană”. Proiectul viza și aspecte din restul castrului, prin marcarea drumurilor principale și prin plantarea unor aranjamente vegetale care să sugereze clădirile ansamblului militar.



PROPUNERE PRIVIND AMENAJAREA CASTRULUI
[REALIZAT DE A. CSEH, G. GALÁNTAI, Á. KARLOVETZ, Á. F. LÉVAY]

DINCOLO DE FAȚADE

Secțiunea de frontieră romană de pe sectorul mureșean a fost și este cercetată printr-o serie de proiecte interdisciplinare interconectate: Începând cu anul 2012 Muzeul Județean Mureș coordonează proiectul „Traseul Limesului Roman”, finanțat de Administrația Fondului Cultural Național (în 2012 și 2013) și Consiliul Județean Mureș și are ca scop conservarea și prezentarea în cadrul unui traseu turistic cultural a siturilor aparținând acestui sector. Proiectul multianual „Digitizarea limesului roman. Sectorul Brâncovenești–Sărățeni” a fost găzduit de Muzeul Județean Mureș și finanțat de CNCIS-UEFISCDI între 2013 și 2016 și s-a axat pe metode de cercetare non-invazive și digitizarea datelor privind siturile de pe acest sector.

În perioada 2013-2015, Institutul Winckelmann al Universității Humboldt din Berlin a coordonat un consorțiu universitar internațional pentru a organiza șantierul-școală intitulat „Limesul roman ca peisaj cultural european”. Colaborarea a fost finanțată de Uniunea Europeană ca un program Erasmus IP. În proiect au fost implicați anual peste 70 de profesori și studenți ai disciplinelor arheologie, geofizică, arhitectură și restaurare-conservare de la Universitatea Humboldt din Berlin, Universitatea din Köln, Universitatea din Pécs, Universitatea Babeș-Bolyai din Cluj-Napoca, Universitatea Tehnică și de Științe Economice din Budapesta, Universitatea Eötvös Loránd din Budapesta, Colegiul Universitar Erfurt și Universitatea Petru Maior din Tîrgu Mureș. Din anul 2016 cercetările au putut continua la o scară redusă, din fonduri obținute de la Muzeul Județean Mureș, Universitatea din Köln, Universitatea Humboldt din Berlin, Universitatea Tehnică și de Științe Economice de la Budapesta și Ministerul Culturii din România. ●



PROPUNERE PRIVIND CĂDIREA DE PROTECȚIE
[REALIZAT DE A. CSEH, G. GALÁNTAI, Á. KARLOVETZ, Á. F. LÉVAY]



PATRIMONIUL ÎN RUINĂ?
DESPRE GESTIUNEA
PATRIMONIULUI ARHEOLOGIC

Siturile arheologice reprezintă surse importante de informații științifice despre trecutul nostru comun. În primul rând, arheologia științifică ne permite să înțelegem detalii ale istoriei, să oferim dovezi materiale care să se compare cu documentele istorice și să transforme interpretările istorice în argumente plauzibile. În al doilea rând, în cazul în care sunt vizibile urmele arheologice, atât pentru public, cât și pentru comunitatea științifică, ele devin manifestări palpabile ale evenimentelor istorice, adică le recunoaștem ca fragmente narative care depășesc societățile noastre actuale și devin cunoscute ca „patrimoniu”. Studiul și gestionarea siturilor arheologice dobândește astfel un interes științific și social de importanță deosebită pentru comunitate.

TRADIȚIE ȘI CONVENȚII

Procesul de clădire a principiilor de protejare și valorificare a ruinelor a fost precedată de formularea doctrinelor de protecție a monumentelor istorice în general, dacă ar fi să ne gândim la teoriile secolelor 18-19; convențiile europene de patrimoniu și globale ale secolului 20. Revizuirea acestor documente elucidează principiile pe care încă se bazează tendințele încă curente de conservare, restaurare și prezentare ale monumentelor antice. S-ar zice că în anumite privințe distincția dintre monumentul arheologic și cel arhitectural n-are validitate dacă considerăm

documentul de la Veneția, diferitele idei formulate sunt aplicabile și în cazul monumentelor antice: aspecte precum întreținerea prelungă, documentarea amplă, preferarea conservării, consolidării și a intervențiilor reversibile. Reconstrucția, în general nu este agreată, nu reprezintă o soluție. După cum știm convențiile precizează: „să nu se aducă prejudicii caracterului arheologic și științific al acestor situri și al împrejurimilor lor” (Carta de la Valetta). În discuție se pune problema în ce proporție figurează materialele adăugate, raportul dintre original și „creativo-științific”, ultimul important în principiul educării. Ajungem să vorbim despre conceptul de operă de artă-ruină care presupune deprecieri vestigiilor estetice și preeminența valorilor istorice. De aceea, în măsura în care se adresează ruinei, procedeele de restaurare se limitează la procesele de consolidare și conservare pentru menținerea unui „status-quo”. Să ne gândim numai la problemele conservării în situ a monumentelor și siturilor, luând în considerare caracterul distructiv al săpăturilor și condițiile dificile de preservare în general. Până de curând rareori am considerat siturile de patrimoniu din diferite perspective și expunerea patrimoniului arheologic nu a fost determinată de imperativul economic, social sau educațional. Un sentiment major de obligație încă revine arheologului, deși aceste proiecte ar trebui să caute perspectiva mai multor domenii de expertiză.

AUTOR:
Burkhardt Britta
(drd), cercetător asistent,
Universitatea Babeș-Bolyai,
Cluj-Napoca



ZIUA PORȚILOR DESCHISE DE LA CASTRUL ȘI BĂILE ROMANE SITUATE LA MĂLĂIEȘTI, JUD. PRAHOVA.

PATRIMONIUL ARHEOLOGIC

În ceea ce privește cercetarea arheologică europeană, trebuie remarcat faptul că, spre deosebire de moștenirea epocii Romane din zona mediteraneeană explorarea vestigiilor romane în părțile Europei Centrale de Est și de Nord funcționează diferit și generează utilizarea altor metode de cercetare arheologică. Ca urmare a climatului mai rece, aceste structuri au dispărut cu timpul. Ele erau încă vizibile sau parțial vizibile în Evul Mediu până în secolul 18-19., cu toate că materialele de construcție (piatră și cărămizi) au ajuns să fie reutilizate de către localnici. Spre deosebire de resturile Forului Roman sau din Colosseum, moștenirea romană din Europa Centrală a devenit un patrimoniu „îngropat” odată cu trecerea timpului și prin formarea și depunerea a diferitelor sedimente. Specialistul de patrimoniu francez, Jean-Louis Luxen a inventat termenul „dimensiune intangibilă” care, de atunci influențează modul în care sunt percepute siturile arheologice. În acest sens, aspecte legate de modul în care turiștii, specialiștii și comunitățile percep vestigiile sunt esențiale pentru elaborarea unor metode adecvate gestionării semnificației patrimoniului imobil, stabilirea unor politici adecvate și pentru „înțelegerea monumentului”.

În prezent, probabil printre cele mai importante discuții în domeniu se numără valorificarea acestor monumente prin conștientizarea publică, vizând astfel optimizarea conservării mediului arheologic și cultural ce este alterat ori pe cale de dispariție, având în vedere că pe o parte interesul public este cel care justifică importanța atribuită bunurilor de patrimoniu

și a regimului de protejare ale acestor vestigii arheologice. Totuși dacă trecem în revistă modalitățile de prezentare ale acestor obiective speciale de protejare a patrimoniului, deseori considerate un „patrimoniu invizibil” ne lovim de un aspect esențial, anume incompatibilitatea dintre cele două elemente izbitoare și definitorii ale valorificării ruinelor: *aspectul didactic* de valorificare și *aspectul distructiv* asupra autenticității [ex. riscă să nu redea autentic fenomenul istoric, creează un fals element de istoricitate.] Problematica autenticității, fidelității și protecției valorilor de patrimoniu dobândește astfel noi înțelesuri în cazul patrimoniului arheologic. Valoarea ruinelor întruchipată de țesătura arhitecturală tinde să necesite mai multă interpretare, iar înțelesul structurii originale mai multă cercetare. Astfel îndemnul la respectarea autenticității vestigiilor devine mai puternică, un efort cu adevărat problematic.



VESTIGIILE DESCOPERITE ÎN ANII NOUĂZECI, VIZIBILE ȘI ASTĂZI ÎN CENTRUL ORĂȘULUI MODERN. FIIND ACOPERITE CU STICLĂ, ACEASTĂ PERIOADĂ DIN ISTORIA ORĂȘULUI A DEVENIT O EXPERIENȚĂ ACCESIBILĂ DEOPOTRIVĂ PENTRU TURIȘTI ȘI LOCALNICI (FOTOGRAFIE REALIZATĂ DE AUTOR)

INTERESUL PUBLIC ȘI POTENȚIALUL TURISTIC

Începând cu sfârșitul secolului al 17.-lea, a existat o creștere a ceea ce probabil a fost predecesorul concepției noastre actuale despre turism de patrimoniu, sub forma așa-numitului „Grand Tour”: o călătorie didactică în întreaga Europa, de obicei întreprinsă de tineri care proveneau din familiile elitelor din Occident. În timp ce turismul de patrimoniu are o istorie îndelungată, acesta a devenit mai recent interconectat cu Lista patrimoniului mondial, creată de Organizația Națiunilor Unite pentru Educație, Știință și Cultură (UNESCO).

Multe orașe cu mare potențial turistic consideră vestigiile antice o nouă sursă de venit. Un patrimoniu arheologic, care este bine păstrat și accesibil publicului, reprezintă o sursă de profit în ceea ce privește turismul cultural. Conservarea și prezentarea acestor monumente oferă noi forme de turism cultural și oferă spre exemplu unei așezări care are o moștenire culturală noi atracții turistice. Când se analizează planificarea unui proiect, se recomandă să se țină seama de factorii care măresc veniturile și beneficiile: turismul aduce adesea banii necesari pentru menținerea patrimoniului. În România, situația este diferită. Dacă evaluăm efectele „antreprenoriale” ale ruinelor unii specialiștii au constatat că sumele încasate de pe urma unui sit nu sunt suficiente nici pentru menținerea sa; și trebuie să ne întrebăm ce este generator de venituri? În consecință, succesul oricărui proiect de gestionare și de dezvoltare a patrimoniului arheologic, mai ales urban dar și a celui asociat cu așezările rurale va depinde de reconcilierea adecvată a nevoilor arheologice, interesele turismului respectiv (în caz că se aplică) planificarea urbană.

Conform specialiștilor din domeniu turiștii sunt de mai multe feluri: localnici și cei de proveniență națională și internațională, așa-numiți turiști de patrimoniu cu interes profund sau superficial pentru monumente. Un sit ar trebui să ofere experiențe pentru toate tipurile de turiști. Este clar că mulți caută impresii diferite și deosebite în timpul călătoriei, în timp ce unii nu caută în mod special o experiență educațională, ci vizitează locuri pentru motive mai simple și generale de vizitare. Astfel se deduce, pentru eficacitate maximă că este necesară crearea unui mediu propice pentru toate categoriile de turiști: să fie întâmpinați de activități elaborate atât din perspectiva educației precum și a satisfacției estetice.



VESTIGIILE ACOPERITE CU STICLĂ DIN CLUJ-NAPOCA

Bibliografie

Brandi C. 1963, *Teoria del restauro*, Roma

Brandi C. 1992, *Teoria e esperienza dell'arte*, Roma

Burkhardt B. 2016, *The mise en valeur concept in the case of Roman period ruins. An invisible heritage*, *Transsylvania Nostra Journal* [54], 2016/4, 54-60.

Copeland T. 2010, *Site Seeing: Street Walking Through a Low-visibility Landscape*. In: E.Watertonand S. Watson (eds.), *Culture, Heritage, and Representation*

Harrison R. 2010,*Understanding the Politics of Heritage*. Manchester

Holtorf C.J. 2008, *Is the past a non-renewable resource?* In: G. Fairclough, R. Harrison, J. H. Jameson Jnr. and J. Schofield (eds.), *The Heritage Reader*

Matero F. 2006, *Making Archaeological Sites: Conservation as Interpretation of an Excavated Past* In: Neville A. – Bridgland, J. (eds.), *Of the Past, for the Future: Integrating Archaeology and Conservation*.

McIntosh A.J. 1999, *Into the Tourist's Mind: Understanding the Value of the Heritage Experience*. In: *Journal of Travel and Tourism Marketing* 8

Maguire M. 2001, *Methods to support human-centred design*, *Int. J. Human-Computer Studies* [55], 587-634.

Morrison I. 2009, *The public value of conservation - The view from the Heritage Lottery Fund*, *Conservation Principles in practice - Conservation Bulletin* [60], 9–21.

Nicolau A. 2005 *Excavation, exhibition, conservation or reservation. Technical criteria for a decision-*

making process In: *APPEAR Position Paper* [4]

ABORDĂRI DIFERITE

În România, conservarea și prezentarea ruinelor impozante din perioada romană și medievală dotate deseori cu aspecte atractive din punct de vedere vizual necesită costuri foarte mari. Prin urmare, acoperirea lor cu pământ („re-îngropare”) oferă o alternativă ușoară și mai puțin costisitoare dezvoltatorilor contractanți, cât și instituțiilor clericale. Recent, construcțiile din material ușor s-au dezvoltat ca o soluție alternativă la impedimentele stabilite ale reconstrucției structurale a ruinelor. O structură metalică, sau din lemn sau chiar organică, din vegetație sau rame sintetice pot înlocui părțile dezintegrate sau inexistente ale unei structuri. Întregul proces de reclădire poate fi un proiect de cercetare plăcut și clădirea care rezultă devine un instrument didactic important pentru vizitatori. Dezavantajul este că aceste intervenții pot avea tendința să se nu se muleze bine cu mediul istoric. Un cadru metalic gol, sau plin de roci poate părea o intruziune ciudată printre structurile din piatră. Dar aceasta soluție reprezintă o intervenție de „restabilire a formei”, care este ușor de amenajat și, la fel de ușor de îndepărtat din structura originală.



RECUTUL ANTIC PREZENTAT PRIN LUPA TRECUTUL MODERN. UNA DINTRE-E IMAGINILE VECHI DE 100 ANI APROAPE PIERDUTE ALE ORĂȘULUI ROMAN ILUSTRÂND CUM PRIMELE SĂPĂTURI ARHEOLOGICE DE LA ALBA IULIA.

Conform specialiștilor mai ales în astfel de situații se invocă programe de integrare a publicului: programe școlare, cursuri de formare, vizite ghidate, instruire publică sau locală etc. Acest tip de discurs poartă numele de „public outreach”. În Regatul Unit multe unități contractante majore au devenit așa-numitele „organizații de caritate educațională” care iau în considerare executarea, precum și -foarte important -propagarea lucrărilor arheologice. Acestea se concentrează pe publicitate, organizează întâlniri publice și discuții în cadrul cărora comunitatea locală este implicată, zile deschise și afișarea rezultatelor descoperite sau pur și simplu dezvăluirea informațiilor pe bloguri, cu actualizări pe tot parcursul perioadei de excavare: astfel se realizează difuzarea „vieții” proiectului. Accentul este pus pe un lucru aparent simplu: informare despre ce facem noi? care este valoarea ruinelor descoperite? Ne confruntăm cu eforturi similare în România atunci când analizăm dezbaterile publice organizate în instituții oficiale de către muzeele județene și de ministrul culturii [ex. dezbaterea „Arheologie și restaurare. Tentația reconstrucției monumentelor antice”], comunicate de presă și prezentări publice organizate de diferite societăți [ex. Asociația Clujul Vechi, programe tip „Școala Altfel”] precum și la puncte publice de întâlnire [localuri, cafelele]

Abordările tip „Open for Restoration”: reprezintă un efort valoros care pune accentul pe incluziune socială și cetățenie activă, care se bazează pe ideea ca situl trebuie să devină [ca parte a comunității] o parte a circuitului turistic în timp ce lucrările de întreținere sunt încă efectuate. Aceste idei pot fi transpuse pe lucrările de săpătură, cum exemplifică workshopurile educaționale organizate pentru laici, din diferite domenii, de diferite vârste (pentru cei din sistemul școlar). Să nu uităm abordările ce implică menținerea a unui sit de patrimoniu, la fel de frecvente în străinătate: proiecte de erbicidare, adică un efort colectiv pentru înlăturarea bălăriilor ce acoperă patrimoniul comunității – un important factor în menținerea ruinelor.

Important este să avem în vedere, că la mod general, în aceste proiecte actorul principal este arheologul de monumente, și nu arheologul cercetător: este necesar să se utilizeze un limbaj neutru observațional și un limbaj de comunicare adecvat pentru facilitarea recunoașterii rapide a întregului context, deblocarea cunoștințelor științifice pentru cei care nu acces la jurnale academice profesionale. Informațiile despre vestigii desigur trebuie prezentate într-o manieră diferită. De exemplu jurnalele arheologice moderne, care se concentrează asupra multiplelor relații dintre arheologie și societate, implicând perspectivele contemporane asupra antichității, legând astfel trecutul și prezentul. Exemple de acest fel reprezintă revista arheologică *Lustra*, emisă de Muzeul Haáz Rezső, Odorheiu Secuiesc, cât și revista prezentă.



PROIECTUL DE REABILITARE A SITULUI ARHEOLOGIC, UN TURN ROMAN DE PE DEALUL HAGYMÁS DIN OCLAND, JUDEȚUL HARGHITA

Luate împreună, toate structurile din Limes formează un ansamblu valoroasă a patrimoniului arhitectural și cultural. Clădirile (din orice perioadă) au legături strânse cu constructorii lor, în acest caz regimente militare romane care ajută la integrarea modelelor administrative și culturale romane. Acest aspect social puternic al structurilor arhitecturale se extinde pe teme precum inginerie, mișcarea și traiectoria ideilor, tipicitatea față de „alteritate”, interrelația modelelor



RE-ENACTMENT LA FESTIVALUL ROMAN DE LA APULUM – ALBA IULIA, JUD. ALBA, ÎNSEMNÂND DEMONSTRAȚII MILITARE ALE TRUPELOR PARTICIPANTE

locale și romane și păstrarea identității locale și hibridității etnice. Aceste aspecte cultură, societate și identitate trebuie transmise și unui vizitator curios – astfel poate relaționa mai bine cu structura pe care o vede. Aspectele ce țin de implicarea umană, de identitate regională a patrimoniului arheologic sunt importante, dar aplicabilitatea acestora în prezentarea de ruine depinde de modul în care relaționează cu dezvoltarea intelectuală și culturală a unei societăți și a unui anumit grup sau comunități. Proiectele de reabilitare de ruine, sunt menite să aducă acestor structuri de arhitectură neînsuflite, rămase fără funcție într-o a doua existență, prin integrarea valorilor vechi în comunitatea actuală, valorile fundamentale ale societăților de mult apuse adaptate intereselor secolului 21., reprezentând centre de educare, formare non-convențională, nu numai de distracție. În ziua de astăzi este larg recunoscut faptul că păstrarea valorilor spirituale, culturale ale unor structuri de patrimoniu este mai importantă decât păstrarea structurii fizice a acestora, astfel dobândim un „patrimoniu viu”.

Această percepție este conformă cu practicile moderne de propagare a patrimoniului european: patrimoniul, deși a început ca o realitate centrată spre om (moștenirea culturală unei societăți), s-a îndepărtat de individul modern prin vicisitudinile și progresele tehnologice și digitale ale secolului trecut. Patrimoniul poate să fie generator de venituri, numai atunci când este strâns legat de individ, comunitate sau societate. ●

Nicholas S.-P. 2009, *The Reconstruction of Ruins: Principles and Practice*. In: *Conservation: Principles, Dilemmas and Uncomfortable Truths* (eds): Alison Richmond and Alison Bracker = Elsevier Publishing, Amsterdam. 32-46.

Luxen J.L. 2000, *A műemlékek és műemléki helyszínek immateriális dimenziói* In: „Műemlékvédelem”, XLIV/2

Sullivan C. 2012, *Journal of Rural and Community In: Development* 7,2

Tunbridge J.E. 2008, *Whose Heritage to Conserve?: Cross-cultural reflections on political dominance and urban heritage conservation*. In: *The Heritage Reader*



FORTIFICAȚII ROMANE PE VERSANTUL VESTIC AL MUNȚILOR CĂLIMANI



AUTOR:

Szilamér-Péter Pánczél
Muzeul Județean Mureș

Máté Szabó
Universitatea din Pécs

Daniel Mihai Cioată
Muzeul Județean Mureș

Cercetarea complexă a sistemului defensiv roman de pe teritoriul actualului județ Mureș a fost reîncepută în urmă cu un deceniu și este coordonată de Centrul de Cercetare a Limesului Roman înființat în cadrul Muzeului Județean Mureș. Pe lângă folosirea unor metode non-destructive de cercetare, observațiile noastre au fost verificate în mai multe puncte și prin săpături arheologice. În ultimii ani, accentul a fost pus pe o analiză bazată pe metode de lucru tipice pentru arheologia peisajului, datorită cărora au fost descoperite unele elemente noi aparținând limes-ului roman.

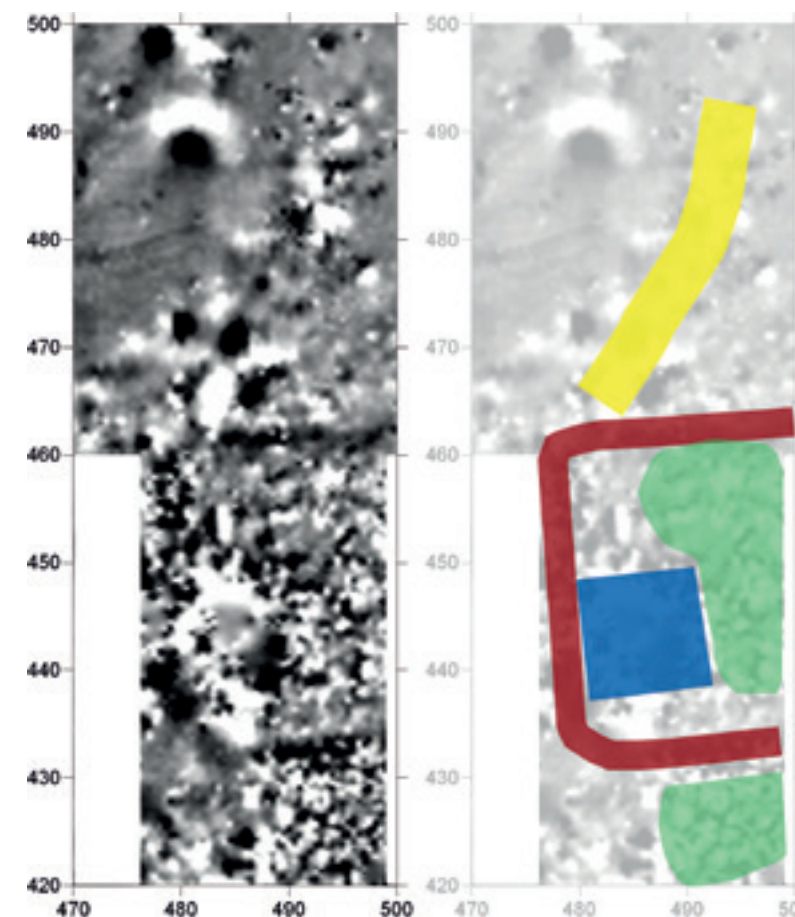
După înfrângerea lui Decebal în urma celor două războaie de la începutul secolului al II-lea, a început creionarea sistemului defensiv al noii provincii. Pe de o parte, regiunea intracarpatică a Daciei, înconjurată de coroana Munților Carpați dispune de o protecție naturală, pe de altă parte însă strategii romani, familiarizați cu sisteme defensive lineare, s-au confruntat cu o situație nouă, relieful fragmentat al munților oferea o multitudine de căi de acces pentru cei familiarizați cu topografia zonei, care locuiau în afara Imperiului.



HARTA SECTORULUI DE LIMES ÎNTRE ORHEIU BISTRIȚEI ȘI SĂRĂȚENI [SZABÓ M.]

Linia castrelor auxiliare de pe *limes*-ul estic al Daciei a fost amplasată la poalele munților, în puncte strategice, la distanțe aproximativ egale. În regiunile mai înalte se găseau puncte mai mici de observație și control, care păzeau granița și supravegheau totodată traficul de persoane și mărfuri. În spatele lor erau dispuse caestre auxiliare, pe principalele căi de acces către interiorul provinciei, iar spre vest era amplasat inițial numai un singur castru legionar, cel de la Apulum [Alba Iulia, HU: Gyulafehérvár], apoi, începând cu Războaiele Marcomanice și cel de la Potaissa [Turda, HU: Torda].

Cercetarea noastră se concentrează asupra graniței de est a provinciei romane, în special a celei de pe teritoriul actualului județ Mureș. În ultimii ani au fost întreprinse săpături arheologice în caestre auxiliare de la Brăncovenești, Călugăreni și Sărățeni, un rol important fiind acordat elementelor defensive din fața castrelor. Deși am reușit să identificăm sau să reidentificăm mai multe turnuri de supraveghere, iar pe lângă cartarea lor, în unele cazuri, am efectuat prospecții și săpături arheologice, imaginea noastră despre acest sector de *limes* este încă slab conturată. Sarcina noastră seamănă cu cea a geniștilor romani însărcinați cu creionarea sistemului defensiv al acestei regiuni, diferența majoră fiind reprezentată de faptul că, pentru a descifra canevasurile lor, „băjbăim în întuneric” și creăm modele teoretice care eventual ne vor permite să reidentificăm mai ușor siturile.



REZULTATELE ȘI INTERPRETAREA MĂSURĂTORILOR GEOFIZICE DE LA VĂTAVA.

- ȘANȚUL DE APĂRARE
- FUNDAȚIA DE PIATRĂ A TURNULUI
- ZONĂ CU CONCENTRAȚIE DE ROCI VULCANICE
- ALINIAMENT CU ROCI VULCANICE (PETHE M. ȘI LENKEY L.)



PEISAJUL CĂTRE INTERIORUL PROVINCIEI DINSPRE TURNUL DE LA VĂTAVA [PLT 48445, SZABÓ M.]



SECȚIONAREA VALULUI NORDIC AL TURNULUI DE LA VĂTAVA DIN 2017 [PÁNCZÉL SZ. P.]

Deoarece nu putem gândi exact ca un genist roman, singura posibilitate care ne poate oferi rezultate rămâne aceea de a analiza amprente din peisajul deseori pluristratificat. În anii precedenți, în mai multe cazuri, am constatat simbioza siturilor romane cu elemente de fortificație din alte epoci (preistorie, epocă medievală sau modernă, primul sau al doilea Război Mondial) și pe lângă similitudini în privința locului ales, suprapunere totală sau doar vecinătate, am putut constata și diferențe în privința strategiei defensive aplicate. De pildă, în cazul unui turn roman caracterul defensiv al punctului ales nu a fost cel mai important, în schimb constructorii fortificațiilor medievale sau preistorice, precum și armatele moderne și cele din secolul al XX-lea au luat în considerare tocmai acest aspect.

Urmele pășunatului montan pot sugera anumite caracteristici privind utilizarea terenului în trecut, fapt confirmat și de cărările sau potecile de munte folosite și astăzi, care de multe ori străbat pădurile și apar deja pe primele hărți moderne din secolul al XVIII-lea. Mai multe turnuri romane – precum și punctele de pază sau vămile austriece – se află de-a lungul acestor drumuri, și, bazându-ne pe aceste ipoteze, am reușit să identificăm prin prospecții aeriene un nou sit în județul Bistrița-Năsăud. Urmele romane de pe Coasta Rotundului (HU: Kerek-bérc) deasupra satului Lunca (HU: Friss) sunt asemănătoare cu cel de la Vătava (HU: Felsőrépa), punctul Cetățele (HU: Kisvár) din județul Mureș.

Turnul de la Vătava identificat în 2011 în cursul periegezelor se află pe panta vestică a Munților Călimani, la o înălțime de aprox. 900 de metri în apropierea drumului de țară care urcă pe creastă către Poiana Tomii (HU: Tamás mezeje) și trece munții către Moldova.

Studierea sitului prin prospecții aeriene și cercetări geomagnetice, efectuate în colaborare cu universitățile din Budapesta și Pécs, au completat observațiile făcute pe teren. Latura estică a incintei, de formă patrulateră, compusă din val de pământ și șanț a fost complet erodată de-a lungul secolelor de un pârau montan, însă putem presupune că intrarea a fost pe această latură. Totodată, trebuie subliniat că lângă șanțul vestic se află un izvor care putea asigura apă potabilă pentru soldați. În cadrul a trei campanii de săpături arheologice am cercetat prin secțiuni arheologice incinta fortificației conservată pe trei laturi. Sistemul defensiv a fost format din șanțul în formă de „V” și o bermă orizontală urmată de amprenta palisadei care sprijinea valul de pământ. Această incintă de aproximativ 15x15 m proteja o curte interioară de cel puțin 150 m², iar în partea nordică a acesteia au fost identificate urmele unei clădiri din lemn distruse de un incendiu. În colțul sud-vestic al curții, o arsură masivă și urmele unei clădiri de lemn din jurul unui mic cuptor, respectiv concentrația fragmentelor de la vase ceramice sugerează că aici ar fi funcționat bucătăria garnizoanei. În colțul sud-vestic al curții, cu ajutorul măsurătorilor geofizice, am putut identifica rămășițele turnului propriu-zis. Acesta avea o fundație de zid sec construit din piatră vulcanică și lut, fiind lipit de palisadă și intercalat în valul de pământ. Pe baza dărâmăturii masive putem presupune că parterul turnului a avut cel puțin un soclu din zid sec, deși nivelele superioare au fost probabil construite din lemn. Lipsa totală a țiglelor ne determină să presupunem că turnul a fost acoperit cu șindrilă sau cu materiale perisabile.

Cantitatea relativ mare a artefactelor arheologice descoperite în cursul săpăturilor și a prospecțiilor indică o folosire intensivă a turnului și a zonei din jurul

acestuia. Pe lângă fragmentele vaselor ceramice, au fost descoperite monede, arme, accesorii vestimentare, unelte și zgură de fier. Majoritatea artefactelor databile se pot încadra în perioada dintre Războaiele Marcomanice și mijlocul secolului al III-lea.

Unitatea de călăreți (*Ala I Numeri Illyricorum*) staționată la Brâncovenești (HU: Marosvécs) asigura probabil garnizoana turnului. Din acest punct în condiții bune de vizibilitate se putea vedea castrul, situat la o distanță de 15 kilometri, dar comunicarea între turn și castru putea fi facilitată și de turnul releu de la Ideciu de Sus–DI. Custurii (HU: Felsőidecs–Custurii-domb), situat vizavi de castru.

Identificarea fortificației amplasate pe Coasta Rotundului la 4,5 kilometri spre nord-vest de turnul de la Vătava a fost facilitată de imaginile de satelit. Având în vedere rolul important a Poienii Tomii în pășunatul montan și cunoscând în apropiere poziția turnului de la Vătava, identificarea acestui nou punct a fost facilitată de căutarea drumurilor care coboară de-a lungul crestei munților și a intersecției lor pe o înălțime asemănătoare. Deși pe imaginile de satelit situl nu a fost vizibil, prin prospecții aeriene au fost identificate urmele unei structuri rectangulare la numai 200 de metri de la punctul propus inițial.



FOTOGRAFIE AERIANĂ A SĂPĂTURILOR DE LA VĂTAVA DIN 2017 [PÁNCZÉL SZ. P.]

Încă de la identificarea lui, în anul 2014, am luat în considerare posibilitatea existenței unui turn cu incintă fortificată, similar cu cele cunoscute pe sectorul sudic, dar această idee nu a fost confirmată de verificările de pe teren: a fost cartat un nou tip de sit pentru acest sector, aparținând categoriei de fortificații mici cunoscute în literatura de specialitate ca *fortlet* (EN) sau *Kleinkastell* (DE).

Situl se află pe platoul care coboară dinspre Poiana Tomii, la înălțimea de 830 metri, într-o mică șa. În valea dinspre sud se află localitatea Sebiș (HU: Sajófelsősebes), iar spre vest Lunca. Pe imaginile de satelit a putut fi observat că zona este utilizată ca pășune și că aici se intersectează mai multe drumuri forestiere și poteci de mânăre a animalelor. Aceste cărări, deși sugerează rolul presupus al fortificației, au contribuit în același timp la degradarea considerabilă a sitului. Partea nordică a zonei este mai abruptă spre vale, însă spre sud se află o pantă lină, pe care - la 100 de metri de sit - să găsește și un izvor. Platoul drept și destul de lat este despicat de o vale adâncită.

Pe capătul nordic se află fortificația romană, în timp ce pe partea vestică a platoului sudic se întinde o fortificație din La Tène târziu.



FOTOGRAFIE AERIANĂ A FORTIFICAȚIEI DE LA LUNCA [PLT 48420, SZABÓ M.]

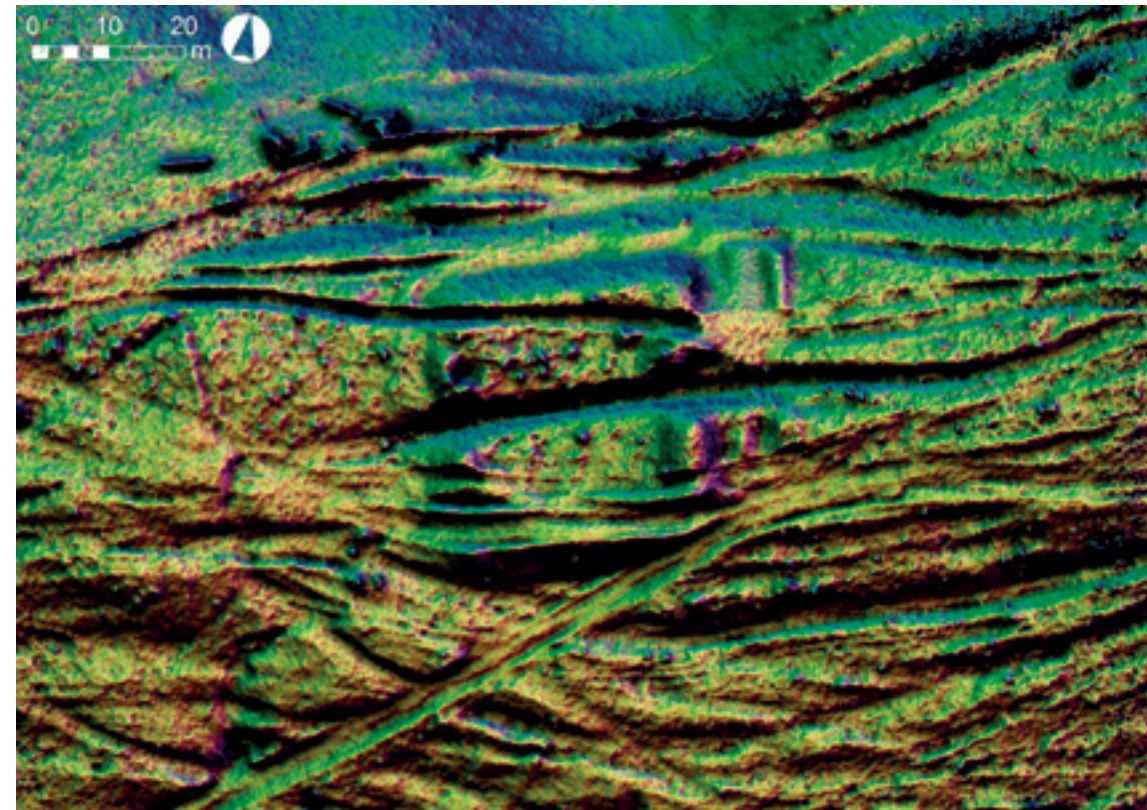
Situl a fost documentat în toamna anului 2017 prin modelare 3D pe baza fotografiilor aeriene făcute cu un quadcopter tip DJI Phantom 4. Din cele 228 fotografii verticale făcute de la înălțime mică, acoperind 2,5 hectare, a rezultat un model de suprafață cu o rezoluție de 10 cm, care oferă posibilitatea analizei de micro-relief. Terenul este folosit ca pășune, drept urmare numai înălțimea firelor de iarbă îl deosebește de un model de relief realizat cu instrumente topografice de mare precizie, diferența fiind nesemnificativă.

Fortificația este orientată est-vest, în concordanță cu drumurile care urcă spre Poiana Tomii. Planul seamănă cu cel al turnului de la Vătava, dar dimensiunile diferă considerabil. Măsurată la cel mai înalt punct păstrat al valului, de altfel destul de erodat și distrus de potecile animalelor, fortificația acoperă o zonă de aproximativ 30x30 de metri, rezultând o suprafață de patru ori mai mare decât cea a turnurilor cartate pe sectorul sudic. Înălțimea încă vizibilă a valului este între 1-2 metri, acesta fiind cel mai bine păstrat pe latura de nord-est. Partea sudică a fost atât de distrusă de drumuri încât locul exact al valului poate fi doar intuit. Având în vedere siturile cunoscute, am putut identifica pentru prima oară o structură defensivă de aceste dimensiuni pe granița de est a provinciei. Fortificația

este protejată pe partea estică de încă două valuri și două sau trei șanțuri, în timp ce pe celelalte laturi pare să fi avut cel puțin un val și un șanț. Pe baza analizei de micro-relief pare verosimil ca pe latura nord-estică elementele de fortificație să fi fost dublate.

Din cauza potecilor și a drumurilor de țară, intrările fortificației pot fi identificate doar cu semnul întrebării, deși pe baza paralelelor cu alte regiuni ale Imperiului se știe că aceste tipuri de fortificații mici erau construite cu una sau cu două porți. Pe baza poziționării și a elementelor defensive conservate se poate confirma că, în privința fortificației de pe Coasta Rotondului nu există vreun element care să indice întreruperea valului nici pe latura nordică, nici pe cea sudică. Este însă greu de clarificat dacă a existat doar o singură intrare dinspre est sau încă una poate fi luată în considerare și pe partea vestică, dinspre interiorul provinciei. Deoarece situl se află pe o creastă și un drum adâncit trece exact prin mijlocul acestuia, se poate presupune că fortificația avea două intrări.

Suprafața deteriorată a sitului ne-a oferit posibilitatea de a culege de pe suprafață fragmente ceramice databile în epoca romană, iar pe viitor, prin intervenții minime, aceasta ar permite documentarea unor secțiuni prin elementele de fortificație a incintei.



MODEL DIGITAL AL TERENULUI REALIZAT PENTRU FORTIFICAȚIA DE LA LUNCA [SZABÓ M.]

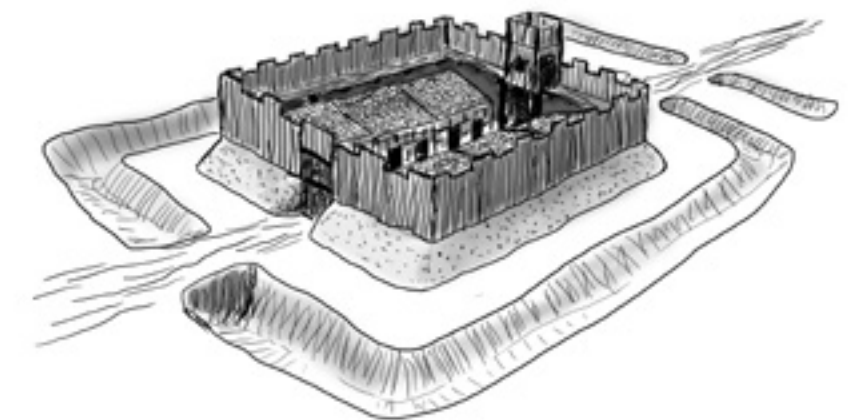
Deoarece încă nu s-au făcut cercetări geofizice sau săpături arheologice, nu dispunem de informații privind construcțiile din interiorul valului sau despre folosirea terenului din jurul fortificației. Pe baza analogiilor putem presupune că garnizoana mai mare care a staționat aici avea în interiorul incintei – lângă drumul din mijlocul fortificației – și barăci și alte clădiri anexe, dar posibil și un turn de poartă lipit de palisadă.

Situl se află la o distanță aproximativ egală între castrerele de la Brâncovenești și Orheiul Bistriței, astfel pare plauzibil că această poziționare a jucat un rol important în decizia romanilor de a construi pe acest platou o fortificație mică în locul unui turn cu incintă.

Pe lângă siturile de la Vătava și Lunca ne putem aștepta și la identificarea altor elemente defensive similare în zonă, iar metoda urmată și poziționarea lor specifică poate fi de mare ajutor. Platoului montan Poiana Tomii, situat la extremitatea vestică a Munților Călimani, oferă un cadru natural similar de mai multe milenii, iar pe lângă cele două drumuri care se intersectează pe vârf și care duc către pășunile montane, respectiv Moldova, deja cunoaștem două elemente defensive foarte importante din epoca romană. Descoperirile de la Vătava arată o folosire permanentă a fortificației cel puțin după perioada Războaielor Marcomanice, ceea ce pare plauzibil și în cazul fortificației de la Lunca.

Deși aici încă nu s-au făcut cercetări extinse de teren și nu a fost stabilită stratigrafia și structura fortificației prin săpături arheologice, potecile care o străbat din toate unghiurile indică importanța lui strategică de odinioară.

Punctele de pază și control din fața limes-ului de pe teritoriul actualului județ Mureș sugerau și până acum că acestea erau menite, în primul rând, să controleze drumurile și potecile mai puțin importante care străbat munții, totuși cele două situri de pe versantul vestic al Munților Călimani sunt exemplificative pentru această ipoteză, deoarece în cazul lor este evident rolul de a controla traficul înspre și dinspre *Barbaricum*-ul de dincolo de munți. ●



RECONSTITUIRE IDEATICĂ A FORTIFICAȚIEI DE LA LUNCA [SZABÓ M.]

Bibliografie

Szabó, M. – Pánczél, Sz. P. – Cioată, M. D.: *Római kori lelőhelyek kutatása a Kelemen-havasok lábánál*. In: Kósa, P. [szerk.]: *Várak, Kastélyok, Templomok. Évkönyv. Pécs* 2017, 116-119.

Höpken, C. – Pánczél, Sz. P. – Szabó, M. – Szabó, A. – Fiedler, M. – Döhner, G. – A. Kosza: *Wachtürme am Dakischen Ostlimes zwischen Brâncovenești und Călugăreni, Kreis Mureș, Rumänien*. *Archäologisches Korrespondenzblatt* 46/2, 2016, 241-254.

Pánczél, Sz. P. – Szabó, M.: *Dacia keleti limese – a tájban élő történelem*. In: Kósa P. [szerk.]: *Várak, Kastélyok, Templomok. Évkönyv. Pécs* 2015, 94-97.

Pánczél, Sz. P. – Höpken, C. – Fiedler M. – Döhner, M. – Szabó, M. – Lenkey, L. – Man, N.: *Forschungen am dakischen Ostlimes zwischen Brâncovenești und Sărateeni*. *Der Limes* 8/2014 Heft 2., 23-27.

Futó, M. – Pánczél, Sz. P. – Szabó, M.: *Első világháborús harcok Dacia keleti határán*. In: Kósa, P. [szerk.]: *Várak, Kastélyok, Templomok. Évkönyv. Pécs* 2014, 124-127.

Buletin LIMES / Nr. 3 / 2018
O publicație susținută de



Comisia Națională Limes
Str. C. Daicoviciu 2, Cluj-Napoca
contact@LimesRomania.com
www.LimesRomania.com

Editura



ISSN: L 2537 6012