

# CUPRINS

03

Introducere  
Ovidiu Țentea

06

După aproape un secol de cercetări arheologice.  
Capidava, cetatea de la cotul Dunării  
Dr. Ioan Carol Opreș

16

Peisajul funerar roman din zona confluenței  
Siretului cu Dunărea  
Ovidiu Țentea, Alexandru Rațiu

20

Castrul roman Câmpulung-Muscel  
Florian Matei-Popescu, Ion Dumitrescu

25

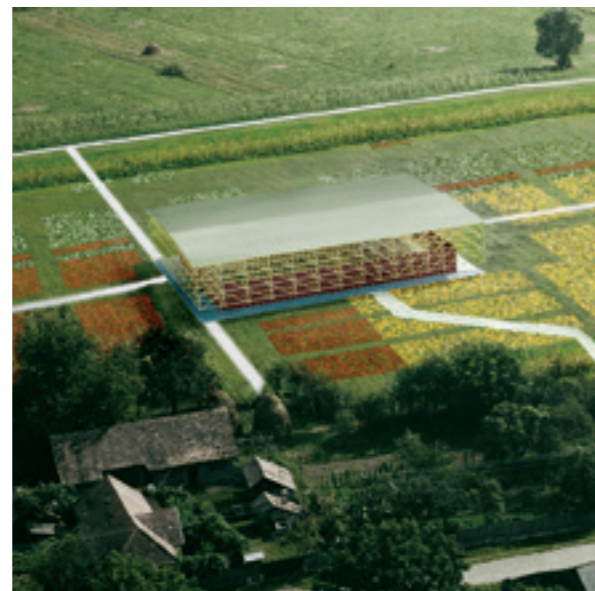
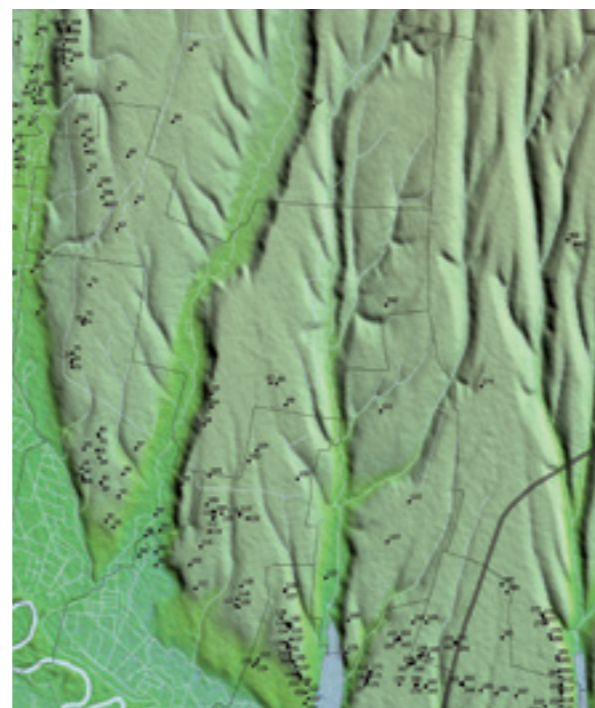
Călugăreni. Viitorul trecutului  
Szilámér-Péter Pánczél

29

Patrimoniul în ruină? Despre gestiunea  
patrimoniului arheologic  
Burkhardt Britta

34

Fortificații romane pe versantul vestic  
al Munților Călimani  
Szilámér-Péter Pánczél, Máté Szabó,  
Daniel Mihai Cioată



# INTRODUCERE

## CUM TRASĂM FRONTIERELE ROMANE DIN ROMANIA?

Hărțile sunt cele mai expresive mijloace de a vizualiza date cartate pentru spații mari, în cazul nostru frontierele Imperiului Roman. Trasarea acestor delimitări pe o hartă arată gradul de înțelegere a unor realități istorice la un moment dat. Identificarea și marcarea pe hărți a frontierelor provinciei Dacia nu a fost și continuă să nu fie un demers simplu! De-a lungul timpului s-au iscat mai multe controverse, nu lipsite de patimă și chiar de miză patriotică!

În general, Dacia romană a fost văzută ca exponentul romanității nord-dunărene, sugerându-se o întindere a acesteia peste o mare parte a „Regatului” lui Decebal, văzut ca un precursor teritorial al României moderne.

Tendința, devenită tradiție, de a suprapune frontierele Daciei romane, împreună cu teritoriile ocupate populațiile romanizate din împrejurimi, cu granițele României contemporane s-a manifestat constant, cu perioada interbelică până astăzi.



ISTORIA ROMÂNIEI, BUCUREȘTI 1960

În acest context Dunărea a fost elementul central, care delimita spațiul balcanic de cel nord-dunărean, preferabil carpato-danubiano-pontic!

Redarea grafică a frontierelor Daciei a rămas așadar un exemplu de perpetuare a unor paradigme istorice majore. Maniera în care acestea sunt tratate și trasate pe hartă arată o precauție excesivă a istoricilor de a nu se expune, de a nu greși. Dacă urmărim lucrările majore vom observa caracterul convențional al reprezentărilor granițelor provinciei Dacia, pentru că în cazul „Dobrogei romane” lucrurile au fost „mai clare” datorită Dunării.

Frontiera vestică a Daciei a fost o perioadă semnificativă de timp, în unele cazuri este și astăzi, un motiv de dispută între istoricii români și maghiari, căzuți pradă tentațiilor de a le trata prin prisma ideologiei moderne. În mod evident partea română împinge frontiera Daciei pe Tisa, cu sau fără materialitate fizică concretă, invocând eventual dreptul de administrare conferit prin imperium, asupra unor teritorii din Banat, chiar dacă nu erau delimitate prin granițe identificabile pe teren. Evident că perspectiva maghiară îndepărta această frontieră cât mai mult spre Est. Spațiile din



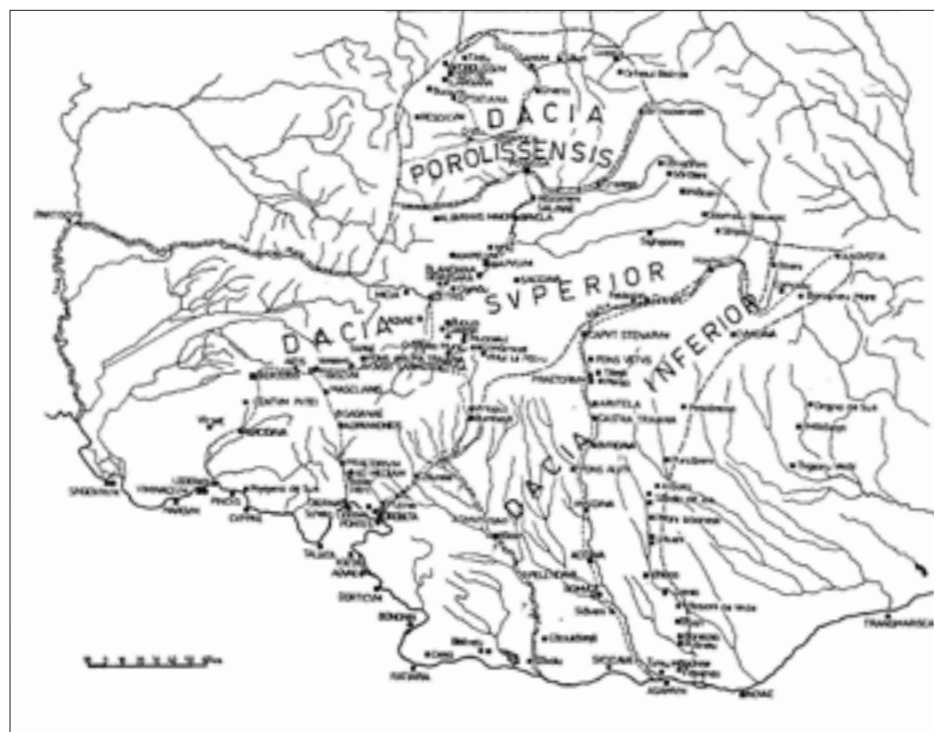
M. MACREA, ISTORIA DACIEI ROMANE, BUCUREȘTI 1969

## EDITOR:

Ovidiu Țentea

Muzeul Național de Istorie a României,  
București





I. PISO, FASTI PROVINCIAE DACIAE, BONN 1993

din jurul provinciei, au fost deseori văzute ca teritorii puternic romanizate, fiind denumite prin sintagme istoriografice, ca Banatul roman, Muntenia romană, Civilizația romană de la Est de Carpați sau Dacia Apuseană!

Hărțile antice erau de obicei ghiduri schematice realizate pentru uzul militarilor și al negustorilor, reprezentate ca itinerarii rutiere, care conțineau scurte note explicative ale unor obiective. Acestea nu erau redată într-o perspectivă geografică și nici politică, întrucât frontierele, ca limite ale Imperiului, nu erau marcate. Suportul cartografic antic de referință pe care îl avem la dispoziție pentru frontiera romană de pe cursul inferior al Dunării și la Nordul acesteia se bazează pe harta lui Ptolemeu, Tabula Peutingeriana sau Itinerarium Antonini. Pe aceste hărți, la fel ca și pe cele realizate până în preajma secolului XVIII, informațiile cartografiate sunt sumare și imprecise, cursul Dunării fiind de cele mai multe ori redat liniar, fără detalii relevante.

Când ne referim la hărțile moderne atunci avem în vedere materializarea grafică a numeroase concluzii, dintre care în cele ce urmează ne vom referi la trasarea frontierelor.

Frontierele romane sunt o temă de dezbatere atât în rândul comunității științifice cât și în rândul societății atunci când acestea sunt folosite în argumentații ale discursului public. Actualitatea discuției reiese din simpla suprapunere a hărților cuprinzând frontierele Imperiului roman din acest spațiu, cu cele contemporane care marchează limita estică a Uniunii Europene. Tema europeană a ajuns, după o inerție previzibilă, o și în spațiul românesc o dispută care începe să capete accente partizane.

Nu de puține ori, similar studiului istoriei în general, s-a formulat întrebarea: De ce mai trebuie cercetate frontierele romane? Iar, apoi din această întrebare, retorică sau nu, s-au născut altele: Ce întrebări mai pot fi puse? adică ce teme de cercetare noi pot să reiasă și cu ce rezultate, respectiv La ce întrebări mai poate să răspundă cercetarea acestora?

Trecând de afirmația recurentă referitoare la reinterpretarea continuă a surselor istorice, fapt care trebuie să se petreacă continuu, cercetarea conduce la noi descoperiri și redescoperiri, atât de situri, artefacte și izvoare, cât și, de ce nu, de idei și interpretări noi.

Modalitatea în care istoricii moderni au înțeles și interpretat date literare, epigrafice referitoare la anumite campanii militare și implicit la extinderea frontierelor a fost influențată de cele mai multe ori de actuala configurație a statelor moderne. S-a putut observa tendința unor istorici români de a trata diferit anumite segmente de pe cursul inferior al Dunării; în zona dobrogeană, spre exemplu, au fost mult mai numeroase încercările de a identifica vaduri/zone de trecere, decât pe o porțiune mult mai semnificativă situată în amonte, care astăzi coincide cu frontiera dintre două state moderne!

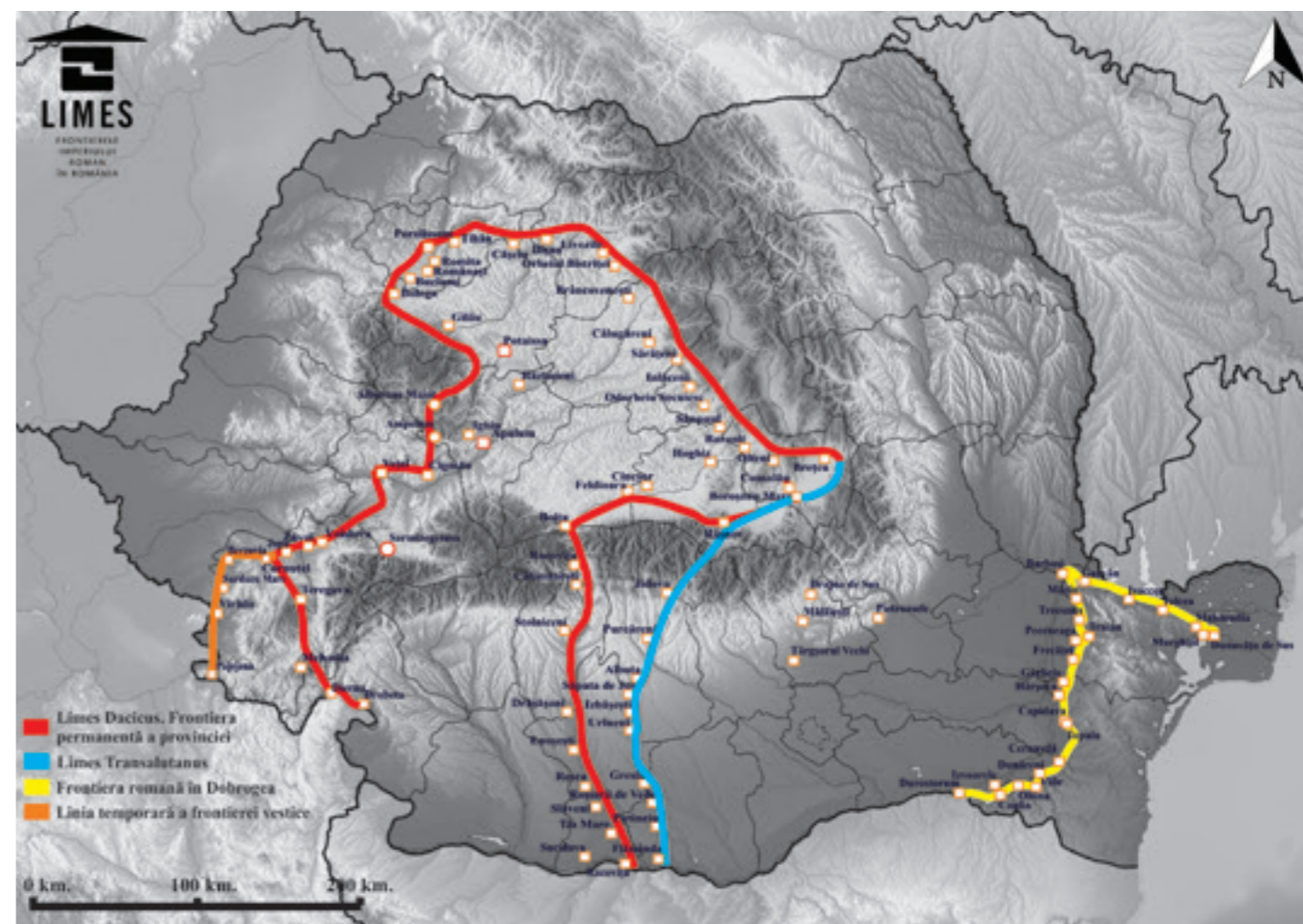
De cele mai multe ori frontierele romane au fost înțelese prin prisma tendinței omului modern de a defini anumite entități regionale prin linii de separare, materializate prin granițe precise. Conceptul de frontieră își schimbă tot mai frecvent unele valențe și revine în actualitate și ca urmare a frecvențelor dezbateri referitoare la funcționarea și extinderea spațiului Schengen sau a re poziționărilor strategice din nordul Mării Negre.

Frontierele indică așadar atât momente de avansare a armatelor romane cât și retrageri pe alte aliniamente, ca urmare a operațiunilor militare și/sau ca urmare a negocierilor cu aceste populații aflate în vecinătatea Imperiului.

### Dezbaterea continuă!



C.C. PETOLESCU, DACIA. UN MILENIU DE ISTORIE, BUCUREȘTI 2010



HARTA FRONTIERELOR ROMANE DIN ROMÂNIA - [HTTPS://LIMESROMANIA.RO](https://limesromania.ro)