



blocuri care par a fi aparținând structurii, dar fără fundație, ceea ce ne sugerează că ar fi putut aparține unui pavaj din *via principalis*. Cu această ocazie trebuie să facem mențiunea că nicăieri în suprafața cercetată nu a fost surprinsă vreo urmă de drum sau substrucție de drum de calibrul la care ne-am fi așteptat în intersecția cea mai importantă din castru.

IMAGINEA 12 IMAGINEA 13

Z1 este baza de sud-vest a tetrapilonului, din care a fost surprinsă, aproximativ jumătatea de vest a acestuia. Substrucția sau fundația este realizată în tehnica *opus incertum* din piatră vulcanică (provenind din zona Moigradului), care prezintă un contrast deosebit la măsurătorile magnetometrice. Structura în sine, exterioară, pare să fi fost executată în tehnica *opus quadratum*, din blocuri de gresie, similare celor din Z2. A fost identificat pe toate laturile ceea ce pare a fi un soclu, fără fundație. IMAGINEA 14

În marginea de nord a suprafeței cercetate, mai exact în colțul său de nord-est, a fost descoperită o a doua aglomerare de bolovani similari cu cei din fundația lui Z1 (piatră vulcanică), despre care credem că ar putea fi urma fundației stâlpului de nord-vest al tetrapilonului. IMAGINEA 15

În privința materialului arheologic descoperit, se remarcă două monede de bronz, una datând din timpul împărătesei Faustina Minor, soția lui Marcus Aurelius și a doua neidentificabilă, puternic distrusă de foc. IMAGINEA 16 Alături de acestea, s-au mai descoperit fragmente de echipament militar precum și o serie de fragmente de țigle purtând ștampilele celor două trupe care au staționat pe cea mai lungă durată în castrul de la Brusturi.

În concluzie, putem afirma că s-au confirmat în mare măsură rezultatele măsurătorilor geofizice și că ne aflăm în marginea de vest a structurii de tip *tetrapylon*. De asemenea, am identificat foarte probabil stilobatul porticului de nord al *principiei*, însă deocamdată ne lipsesc urmele evidente ale unui drum, la nivelul la care ne-am fi așteptat în intersecția dintre *via principalis* și *via praetoria*, practic punctul-zero al castrului. Or, știm din izvoarele antice că locul din fața clădirilor de comandament era folosit, cel puțin în castele de marș, la adunarea soldaților pentru antrenament sau pentru discursuri oficiale. Acest caracter este parțial păstrat și la castele stabile, uneori fiind construite basilici de mari dimensiuni pentru protecție în anotimpuri reci. Prin urmare, porțiunile de drum care formează intersecția celor două axe principale din castru nu erau intens folosite pentru trafic. La Brusturi/Romita, în schimb, monumentul simbolic din centrul castrului (*locus gromae*) este protejat de o construcție monumentală, cu deschideri în patru arce, cu analogii doar în puține castele legionare sau în marile metropole, cum este și Sarmizegetusa, Chiar dacă, aparent, calitatea construcțiilor nu era cea mai spectaculoasă, clădirile erau impresionante, fiind, de obicei, fie zugrăvite, fie placate cu materiale fine, în cazul singurei porți cercetate cu blocuri de piatră fasonate.

Pentru anii viitori ne propunem dezvelirea întregii structuri, printr-o suprafață de cercetare extinsă la est de suprafața cercetată anul acesta. ●

TURNUL DE SUPRAVEGHERE ROMAN DE LA MIRȘID-FĂJIȘTE [COMUNA MIRȘID, JUD. SĂLAJ]



Cercetarea perieghetică și arheologică a frontierei Daciei Porolissensis întreprinsă în a doua jumătate a secolului XX, s-a concentrat într-o mare măsură pe turnurile de supraveghere și semnalizare, elemente componente ale sistemului de frontieră nord-vestic. Din nefericire, doar o mică parte a acestor rezultate au fost valorificate, structurile menționate fiind publicate cu titlu general, nicidecum într-o manieră detaliată.

Acesta este și cazul unor turnuri cercetate arheologic de către regretatul Al. V. Matei, localizate în proximitatea complexului arheologic *Porolissum*. Din nefericire, doar câteva informații succinte și o serie de fotografii din timpul săpăturilor au pătruns în literatura de specialitate. Prezentele pagini își propun valorificarea documentației unui turn cercetat arheologic în 1998, prezentând o particularitate destul de rar întâlnită în săpăturile arheologice.

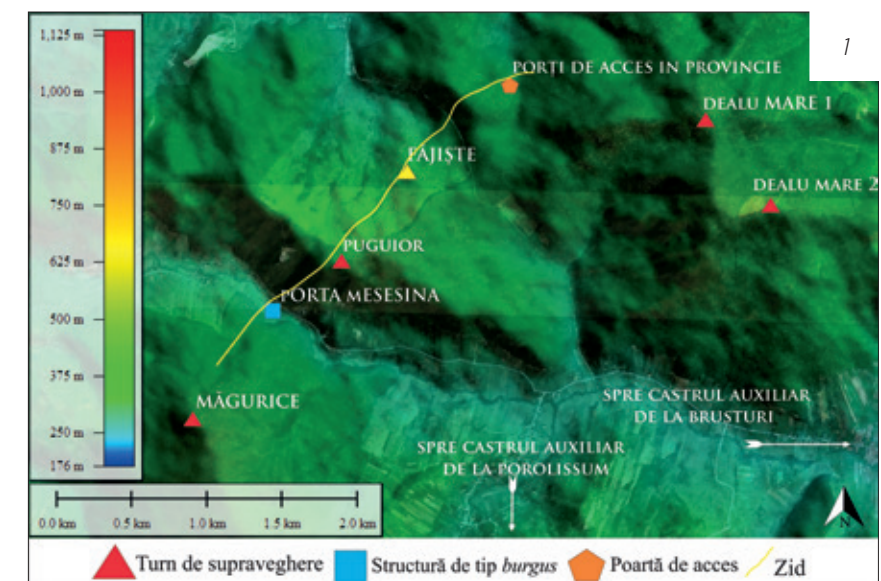
AMPLASAREA OBIECTIVULUI ȘI RELAȚIA CU ELEMENTELE FRONTIEREI

Turnul este amplasat în zona de pășune dintre Mirșid (comuna Mirșid, județul Sălaj) și Ortelec (sat aparținător de mun. Zalău), pe un amplasament puțin mai înălțat, în punctul cunoscut sub numele de *Făjiște*. Acestă

locatie se află la aproximativ jumătatea distanței dintre turnurile de supraveghere de pe dealurile *Vișinal*, la nord, respectiv *Puguior*, la sud. Totodată, turnul este amplasat la aproximativ 17,5 m în spatele fortificației liniare de pe platoul *Făjiște*, fortificație care barează și controlează accesul prin *Valea Ortelecului-Poarta Meseșană*. Aceasta conectează *burgus*-ul din această vale cu turnul de pe *Dealul Puguior*, cu porțile de intrare în provincie și cu turnul din zona *Vișinal*, având o lungime identificată de 3,5 km. IMAGINEA 1

AUTOR:

Horațiu Cocîș
Muzeul Județean de Istorie
și Artă, Zalău



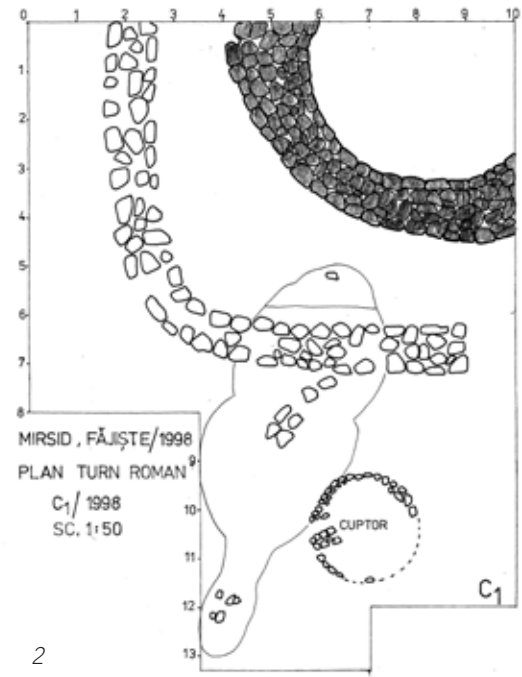
TURNUL DE SUPRAVEGHERE DE LA MIRȘID FĂJIȘTE ÎN CONTEXTUL FRONTIEREI ROMANE DIN NORD-VESTUL DACIEI POROLISSENSIS.

CERCETAREA ARHEOLOGICĂ DIN 1998. STRUCTURA TURNULUI

În anul 1998, Al. V. Matei a cercetat arheologic atât ruinele turnului de la Făjiște cât și o parte a sistemului de fortificație liniar din fața lui. Acesta din urmă este un zid de 1,30 m grosime, fundația lui putând fi urmărită pe cca. 70 cm, realizat în tehnica opus incertum, fără a-i fi alăturat vreun șanț exterior.

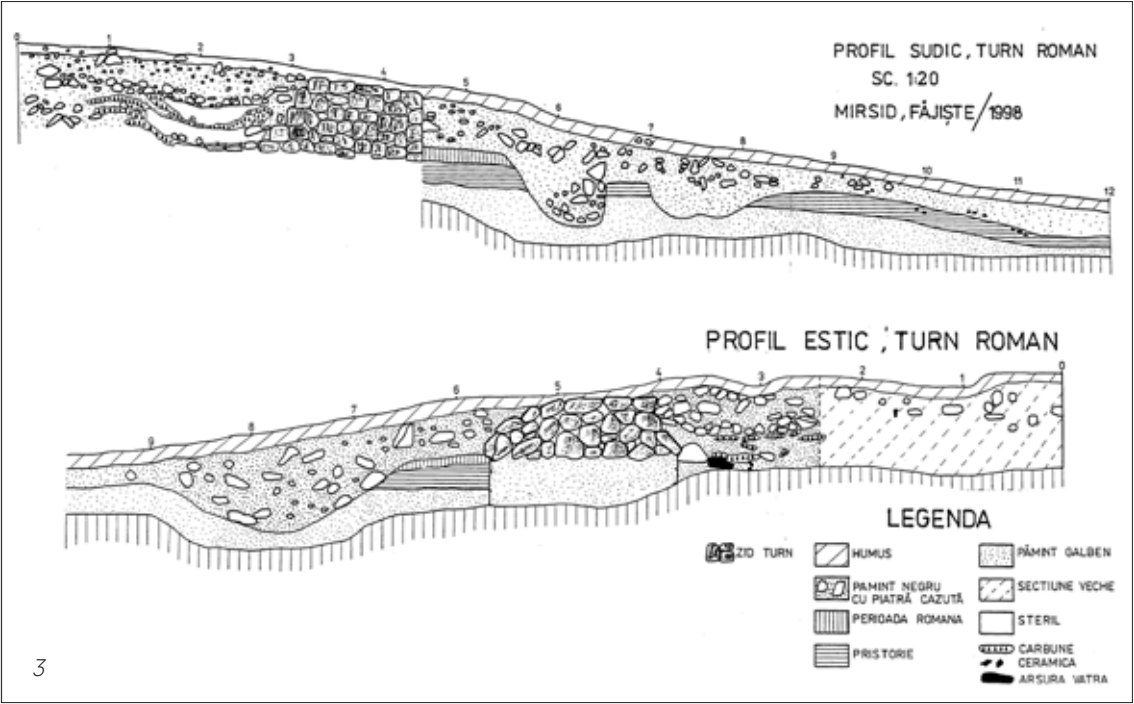
Turnul de supraveghere are formă circulară, cu diametrul de 7 m. Zidul de incintă este realizat din piatră de râu și calcar, în tehnica opus incertum, având o grosime variabilă de 1-1,20 m, decroșul zidului fiind de 20 cm. Fundația turnului a fost surprinsă pe o adâncime de 30-35 cm. Din punct de vedere arheologic, au fost identificate două șanțuri defensive, însă planul general redă doar unul. Al doilea șanț este observabil în desenul profilului sudic. Potrivit acestei documentări, șanțul interior are o lățime variabilă de 1,30-2,50 m, și o adâncime de 1,40-1,60 m.

Al doilea șanț, cel exterior, reconstituit din desenul profilului sudic, are o deschidere de 1,40 m, respectiv o adâncime de aproximativ 80 cm. Umplutura ambelor șanțuri este alcătuită din pământ negru, pigmentat cu mortar, respectiv pietre dislocate din structura turnului. În interiorul său, Al. V. Matei consemnează existența unui strat gros de locuire, cu faze și nivelări succesive, destul de bogat în material ceramic, neidentificat însă momentan în depozitele

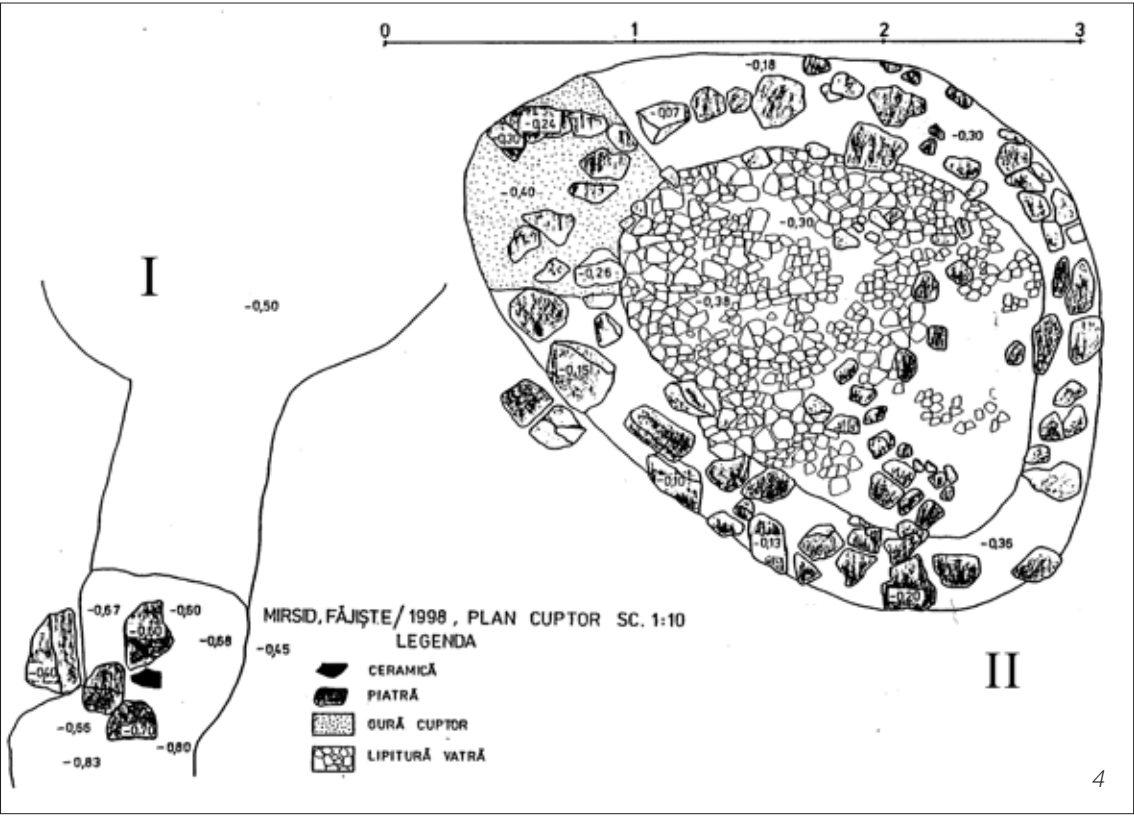


PLANUL ORIGINAL AL CERCETĂRII ARHEOLOGICE, REALIZAT DE AL. V. MATEI [© MUZEUL JUDEȚEAN DE ISTORIE ȘI ARTĂ, ZALĂU]

Muzeului Județean de Istorie și Artă, Zalău. Stratul de locuire are o grosime generală de aproximativ 80 cm. În opinia autorului cercetărilor, lipsa tegulelor, olanelor și cărămizilor indică o structură din piatră cu acoperiș de lemn, sugerat prin nivelul puternic de arsură. Totodată, amenajarea interiorului, a șanțurilor și existența a două cuptoare menajere, indică faze distincte de utilizare ale acestei fortificații minore. Spațiul lipsă (1,20 m.) în traiectul șanțului din faza a II-a de pe latura sudică, poate indica o intrare. Potrivit interpretării stratigrafice, amenajările turnului suprapun un nivel de locuire preistorică.



PROFILELE STRATIGRAFICE ALE CERCETĂRII ARHEOLOGICE, REALIZATE DE AL. V. MATEI. [© MUZEUL JUDEȚEAN DE ISTORIE ȘI ARTĂ, ZALĂU]



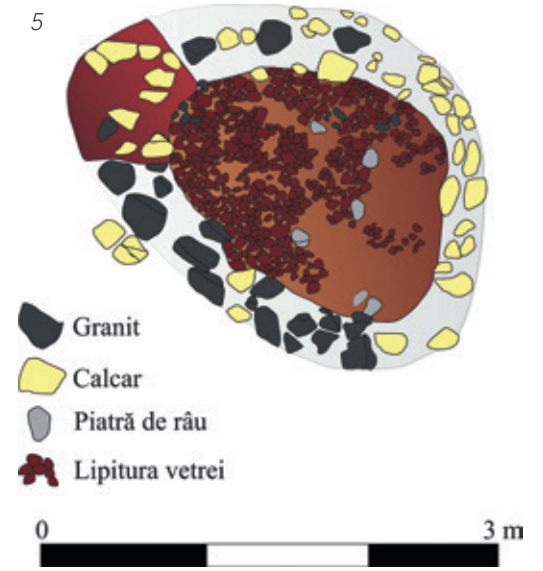
DESEN DE DETALIU AL CELOR DOUĂ CUPTOARE, REALIZAT DE AL. V. MATEI. [© MUZEUL JUDEȚEAN DE ISTORIE ȘI ARTĂ, ZALĂU]

CUPTOARELE MENAJERE

În partea sudică a turnului, în proximitatea exterioară a celor două șanțuri defensive, Al. V. Matei a identificat două cuptoare, componente normale ale cotidianului cazon, însă destul de rar întâlnite în săpăturile arheologice. Cuptorul timpuriu are gura de alimentare orientată spre sud. Dimensiunile lui sunt de 7,20 x 2,50 m. Relația stratigrafică orizontală indică faptul că acest cuptor este anterior șanțului defensiv din faza a II-a, fiind suprapus de acesta. Din documentația disponibilă, acest cuptor pare a fi anterior chiar și șanțului din faza I, cel exterior, dat fiind faptul că a fost observată o relație de suprapunere, șanțul tăind cuptorul. Într-o fază ulterioară, acest cuptor este dezafectat, șanțul interior distrugându-l; în această etapă apare un al doilea cuptor, în exteriorul șanțului. Autorul cercetărilor consideră că diferența stratigrafică și de amplasare ar indica prezența unui posibil turn de lemn, suprapus de structura de piatră.

Acest al doilea cuptor prezintă dimensiuni mai mici decât primul, însă este mult mai bine păstrat. Dimensiunile acestuia sunt de 3,20 x 3,00 m, gura de alimentare fiind orientată spre nord. Aceasta suprapune structura cuptorului I. Potrivit descrierilor, acest cuptor are o vatră bine fățuită, cu o bordură exterioară realizată din pietre de râu, granit și calcar, aceasta formând baza pereților bolțiți.

Puținele exemple de cuptoare găsite în afara perimetrului defensiv al turnurilor de supraveghere (asemenea cuptoare au mai fost identificate lângă turnul de pe Dealul Vițina) indică faptul că producerea pâinii și a hranei în general, în cadrul contingentelor de soldați detașați pe frontieră, completează fără doar și poate lanțul de aprovizionare care pornește de la caestre. Totuși, existența unor asemenea cuptoare ar putea indica un timp mai mare de staționare în turnuri și nu doar o schimbare de patrulă la 24 de ore, presupusă în anumite studii recente.



DETALIU AL CUPTORULUI II. REDEȘENAT DUPĂ DOCUMENTAȚIA ORIGINALĂ.

Bibliografie

Baatz, D. 1976. *Die Wachttürme am Limes, Kleine Schriften zur Kenntnis der römischen Besetzungsgeschichte Südwestdeutschlands* 15, Stuttgart, 1976.

Ferenczi, I. 1988: *Contribuții la problema cunoașterii sistemului de apărare roman de pe cursul Someșului*. ActaMN 24-5, 171-87.

Graafstal, E.P. 2007: *Functioneren en bezetting van wachttorens. Vroege wacht: LR31 Zandweg: archaeologisch onderzoek van twee eerste-eeuwse houten wachttorens in Leidsche Rijn, Utrecht*. 2007, 31-33.

Gudea, N. 1985: *Contribuții la istoria militară a Daciei Porolissensis. I. Linia înaintată de turnuri și fortificații mici de pe sectorul de nord-vest al limesului provinciei între caestrele de la Bologa și Tihău*. ActaMP 9, 143-218.

Gudea, N. 1997: *Der Meses - Limes. Die vorgeschobene Kleinfestungen auf dem westlichen Abschnitt der Grenze der Provinz Dacia Porolissensis*, Zalău, 1997.

Matei, Al. V. 1979: *Repertoriul descoperirilor și așezărilor de epocă romană de pe teritoriul județului Sălaj*. ActaMP 3, 121-136.

Matei, Al. V. 1996: *Limes porolissensis-o nouă linie de apărare zid, șanțuri, turnuri-descoperită în fața complexului militar roman de la Porolissum*. ActaMP 20, 63-67.

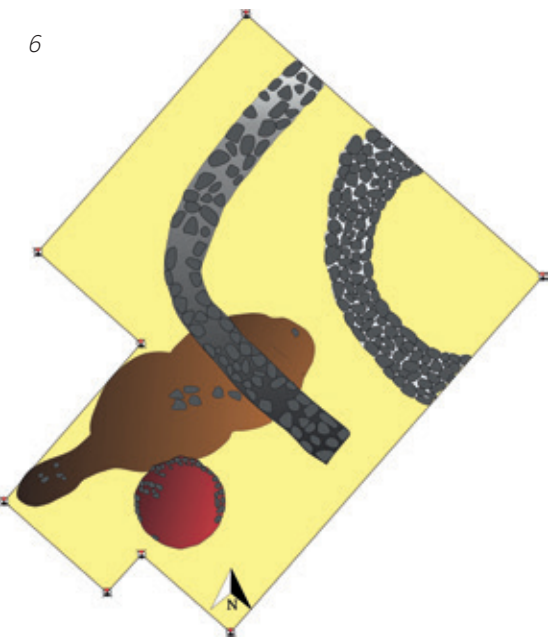
Matei, Al. V. 2007: *O nouă poartă amenajată în zidul provinciei Dacia în fața complexului militar roman de la Porolissum. Dacia Felix. Studia Michaeli Bărbulescu Oblata, Cluj-Napoca, 2007, 250-269.*

Symonds, M.F.A. 2018: *Protecting the Roman Empire. Fortlets, Frontiers and the Quest for the Post-Conquest Security*, Cambridge, 2018.

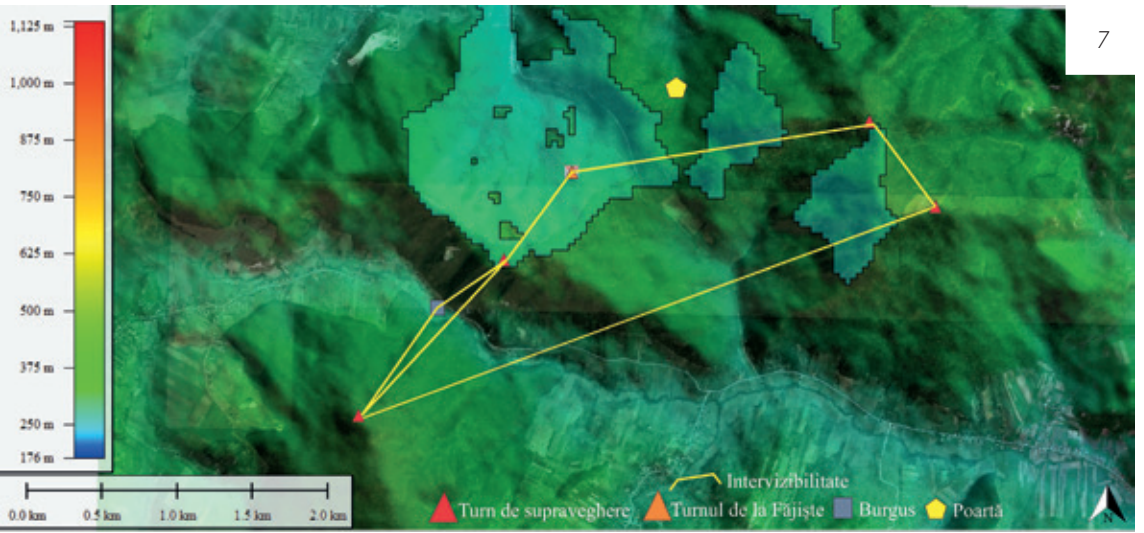
GEOREFERENȚIERE, RIDICARE TOPOGRAFICĂ ȘI ANALIZE GEOSTATISTICE

O etapă importantă în valorificarea acestor cercetări arheologice a fost identificarea în teren și georeferențierea suprafeței cercetate. Acestui procedeu i-a urmat ridicarea topografică și realizarea unui model digital al terenului [Digital Surface Model], atât a suprafeței necercetate cât și a zidului din fața turnului. **IMAGINEA 6**

Pentru probarea rolului și funcționalității acestei structuri au fost aplicate o serie de analize geostatistice care au reliefat vizibilitatea turnului în peisajul frontierei [Cumulative Viewshed Analyses], respectiv relațiile de inter-vizibilitate cu structurile învecinate [Line of Sight]. Potrivit acestor analize, câmpul vizual al turnului este relativ limitat, din cauza unui curs de apă și a unui posibil drum de acces, ambele, în apropiere, spre nord. Conform analizelor de intervizibilitate, este stabilită relația directă atât cu turnul sudic vecin, de pe dealul *Puguior*, cât și cu pandantul nord-estic de pe *Dealul Mare*. **IMAGINEA 7**



GEOREFERENȚIEREA SĂPĂTURII LUI AL. V. MATEI.



ANALIZELE DE VIZIBILITATE ȘI INTERVIZIBILITATE



Fixarea graniței romane pe Dunăre în cursul secolului I. p.Chr. a oferit oportunitatea Imperiului de a se înstăpâni și pe malul stâng al fluviului prin ridicarea unor fortificații „capete de pod” care au permis armatei romane un mai bun control asupra navigației fluviale, dar și intervenții militare împotriva barbarilor din vecinătate. Un astfel de castru a fost cel de la Pojejena, ale cărui ruine se pot azi cu greu distinge în teren. **IMAGINEA 1** Fortificația se află pe o terasă înaltă (c. 22 m înălțime față de apele Dunării) și este una din puținele cetăți care a scăpat de fără a fi înghițită de apa bazinului de acumulare a hidrocentralei de la Porțile de Fier I, proiect realizat la începutul anilor 70 ai secolului XX. **IMAGINEA 2**

Dunărea, atât timp cât a reprezentat granița naturală a Imperiului Roman cu lumea barbară, a fost atent fortificată și supravegheată. În cazul provinciei Dacia, ea era o simplă linie de demarcație interprovincială, de aceea fortificațiile în care mai sunt active garnizoane, chiar dacă nu mai sunt de graniță, apărau șenalul navigabil sau punctele strategice de trecere ale fluviului. Castrul roman de la Pojejena îndeplinea ambele funcții, așa cum ne indică sursele documentare precum și măsurarea arealului de vizibilitate. Din acest punct de vedere, se pare că distrugerea cetății dacice de la Divici se datorează unei armate romane care a trecut Dunărea la Pojejena (distanța actuală între cele două localități este de 7 km).

ISTORICUL CERCETĂRIILOR

Fortificația romană de tip *castellum* de la Pojejena a fost identificată prima dată de L.F. Marsigli pe la 1699 și încă de atunci a fost pusă în legătură cu vadul de trecere a Dunării de aici, pe malul sudic al fluviului cărturarul italian identificând ruinele unui *castellum* asemănător, la Pojejena turcească [Veliko Gradište]. Cercetătorii L. Böhm, Felix Milleker, Constantin Daicoviciu, Ioachim Miloia, Dumitru Tudor și Alexandru Borza, care au mai trecut prin zonă de-a lungul timpului, au reușit să aducă prea puține



IMAGINE SATELITARĂ CU SITUL ARHEOLOGIC POJEJENA.

AUTOR:

Călin Timoc
Muzeul Național al Banatului,
Timișoara