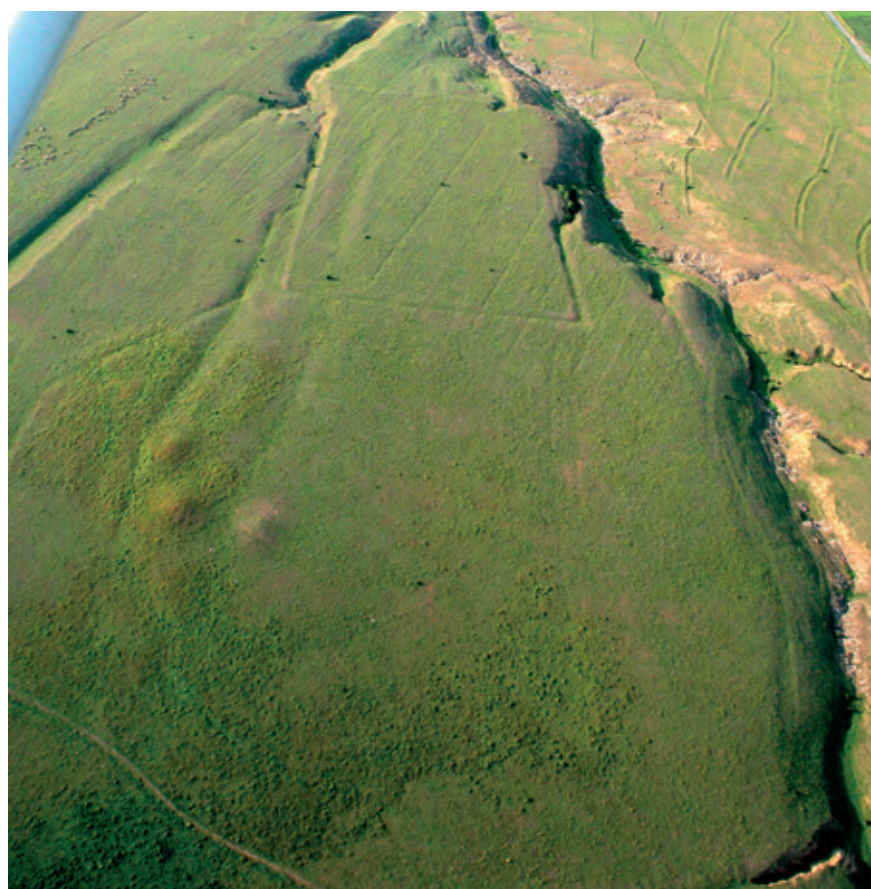




LIMES

FRONTIERELE
IMPERIULUI
ROMAN
ÎN ROMÂNIA

NR. 5 / 2019



O publicație
susținută de



COMISIA
LIMES
ROMANIA



CUPRINS

03

Introducere
Felix Marcu

04

Vama romană de la Capidava
Ioan Carol Oprea, Alexandru Rațiu

10

Dierna – Orșova (jud. Mehedinți). O fortificație romană dispărută sub apele Dunării
Călin Timoc

18

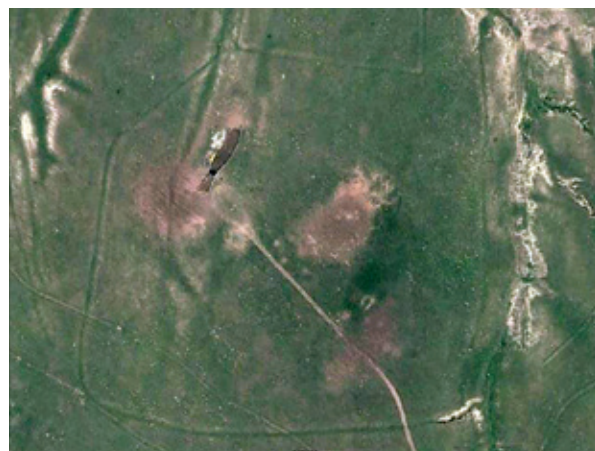
Un nou castru de marș la Ulmetum
Constantin Băjenaru

22

Arcașii sirieni de pe frontiera dunăreană
Ovidiu Țentea

30

Tibiscum și Barbaricum
Lavinia Grumeza



INTRODUCERE

După cum ne-am obișnuit specialiștii continuă să descopere lucruri noi, cu ajutorul arheologiei și cercetărilor avansate non-invazive, dar și să reinterpreteze teorii încetățenite.

De această dată ne plimbăm pe sistemul de graniță romană care aparținea Dunării, într-o zonă importantă pentru granița de vest a Daciei și aflăm de ce armata romană recrutează orientali și cum se luptau ei.

La Capidava este construită o fortificație romană foarte bine cercetată, care, pe lângă rolul strict militar, avea și un rol administrativ și economic, tot aici fiind amplasată o vamă. Aflăm de ce a fost ales acest punct, nu doar pentru că are o poziție strategică bună, acolo unde Dunărea are un cot, dar și pentru că aici era un vad potrivit de trecere înspre exteriorul provinciei, calea de legătură înspre interiorul provinciei fiind la fel de facilă, utilizată pentru perioade lungi de timp.

Mai departe ni se reamintesc detalii despre o fortificație invizibilă acum, datorită construirii barajului de la Porțile de Fier. Tot atunci Dunărea a înghițit, dar numai parțial, fortificații de la sud de Dunăre, dar și sectorul de drum roman, început în sec. I p.Chr., săpat în stâncă, o capodoperă a ingineriei romane. Omiterea Diernei, pentru că îi cunoaștem numele antic din surse sigure, din hărțile moderne duce la neînțelegerea strategiei romane în această zonă a Dunării, la ieșirea din defileul îngust străbătut de Dunăre prin Carpați, cunoscut sub numele de Cazanele Dunării. Castrul de aici, ca și restul castrilor de pe malul de nord al Dunării au fost, în majoritatea timpului, în directă legătură cu cele de pe malul de sud al Dunării, fluviul nefiind o linie de separație politică de-a lungul existenței Daciei. A fost construit, la vărsarea Cernei în Dunăre, în punctul din care pornea

înspre nord una din arterele principale din Dacia. Ca la orice lucrare care afectează un monument au fost realizate cercetări arheologice preventive ample, nepublicate, din păcate în detaliu. Or, de aici avem și o descoperire unică, două piese dintr-un echipament de artilerie grea. Se cuvine să-i dedicăm și acest număr descoperitorului, Nicolae Gudea, un „maestru” al *limes*-ului, care ne-a părăsit în acest an.

Cercetările non-invazive și zelul arheologilor duc la noi descoperiri, cum vedem în zona fortificației de la Ulmetum. Căstrele „de marș”, „de antrenament” sau „de construcție” sunt niște fortificații temporare, tocmai de aceea urmele pe care le avem sunt superficiale, constând, de regulă, dintr-o incintă cu val de pământ și șanț. În interior nu existau, decât rareori, construcții, protejând doar corturile soldaților. În România cele mai bine cunoscute, dar foarte puțin cercetate, sunt căstrele de marș din Munții Orăștiei, dovezi ale strategiei militare romane excepționale. Or, aceste fortificații, datorită preciziei și eficienței tot mai mari ale cercetărilor interdisciplinare, apar în număr tot mai mare, nu doar aici, ci și în Germania, Anglia, Slovacia sau Ungaria.

Românii au fost foarte practici, de aceea s-au adaptat în permanență în funcție de necesitățile pe care le aveau. Au integrat în Imperiu populații cu care fuseseră în conflict, preluând de la acestea tot de ce aveau nevoie, de la armament la religie, deși continuă, ca atitudine oficială, să păstreze niște standarde cât mai precise. Numărul mare de trupe de arcași orientali care încep să fie recrutați din sec. I p.Chr., a fost determinat în primul rând de reacția romanilor la amenințările din afara granițelor. Or, nu întotdeauna, se pare, era aplicată această strategie, dacii au fost mutați prin Anglia și Egiptul de azi, pentru a fi la o distanță apreciabilă de casă.



N. GUDEA CERCETÂND UN TURN ROMAN

Lumea romană a fost una cosmopolită, iar influențele romane apar, tot mai mult în ultima vreme, și în exteriorul Imperiului, iar cazul descoperirilor din vestul Daciei, aduc argumente esențiale pentru cunoașterea rafinamentului roman și al relațiilor economice și politice cu populațiile „barbare”.

Felix Marcu

Directorul Muzeului Național

de Istorie a Transilvaniei /

Președintele Comisiei Limes România

Pl.

EDITORI:

Ovidiu Țentea

Muzeul Național de Istorie a României, București

Felix Marcu

Muzeul Național de Istorie a Transilvaniei, Cluj-Napoca



VAMA ROMANĂ DE LA CAPIDAVA



AUTORI:

Ioan Carol Oprea

Universitatea din București

Alexandru Rațiu

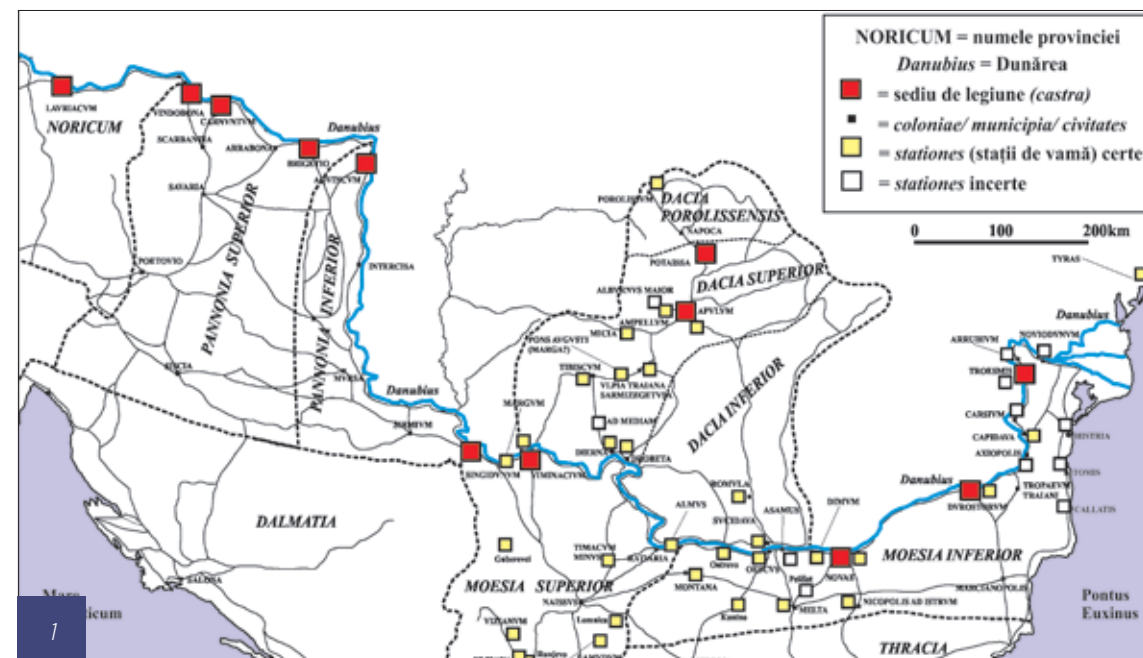
Muzeul Național de Istorie a României

Două inscripții cunoscute de mai multă vreme menționează un birou vamal (*statio portorii*) și implică un important punct comercial la Capidava pentru sec. II-III p.Chr. Acest birou se afla în responsabilitatea unui *conductor*, iar mai apoi cea a unui *procurator*, pentru ultimii ani de domnie ai lui Antoninus Pius, respectiv din timpul sau chiar după Marcus Aurelius [ISM V 10; 12 = **Capidava I**, 12; 8]. Ambele piese au fost descoperite de către Grigore Florescu, la începutul cercetărilor arheologice de la Capidava, atunci când degaja mai întâi perimetral întreaga incintă a cetății. Tabloul economic oferit de aceste importante documente epigrafice se întinde cu descoperirile arheologice rezultate în timpul săpăturilor din zona portului cetății, atâtea câte au fost publicate până în acest moment. Împreună sunt, fără îndoială, în măsură să recompună, chiar și din date parțiale, intensă circulație cu caracter civil sau militar pe sectorul fluvial al Dunării, de la care nici Capidava nu face excepție. Fluviul era navigabil în cea mai mare parte a anului, fiind accesibil deopotrivă flotei militare (*Classis Flavia Moesica*) și navigației în scopuri comerciale.

Un lucru este însă cert în acest stadiu al cercetărilor arheologice. Cele două epigrafe sunt **singurele** două inscripții descoperite de-a lungul întregului sector românesc al frontierei Moesiei Inferior care să ateste explicit o *statio portorii* din *publicum portorium Illyrici utriusque ripae Thraciae*. Pentru restul teritoriului dobrogean nu știm alte inscripții comparabile, poate cu excepția horothesei histriene, un document cu implicații juridice și economice care trebuie judecat totuși într-un registru distinct.

Cunoaștem însă alte câteva *stationes* atestate *expressis verbis* pe cale epigrafică pentru Moesia Inferior, în afara celei de la Capidava. Urcând pe cursul Dunării, existența lor este asigurată în vecinătatea lagărului legionar la Durostorum și, iarăși, la Dimum, Oescus, Ostrovo. Foarte probabil unul funcționa și la Novae, iar în interiorul provinciei alte câteva epigrafe pot indica birouri vamale și la Nicopolis ad Istrum, ori Montana **IMAGINEA 1**.

Postularea unei *statio* asociate marelui oraș-port de la Tomis rămâne mai mult decât legitimă, dar pot fi luate în considerare și alte puncte unde vor fi funcționat *stationes portorii*: în primul rând lagărele legionare de la Troesmis, unde sub legatul Fuficius Cornutus [151-153/154 p.Chr.] este construit un edificiu (posibil *tabularium* legat de funcționarea vămii), la fel cu cele de la Oescus, Novae ori Durostorum. Un alt birou al vămii de pe frontiera dunăreană a Moesiei Inferior trebuie să fi funcționat în mod cert la Noviodunum, dacă luăm în considerare importanța strategică a vadului pe care îl apără cetatea și dezvoltarea municipală pe care o cunoaște cetatea în a doua jumătate a sec. II p.Chr. Ar mai fi apoi de amintit și faptul că aici se găsea baza principală și sediul prefectului flotei militare danubiene din secțiunea moesică (*classis Flavia Moesica*). La fel, existența acelui *collegium* de *nautae universi Danuvii* la Axiopolis, care dedică un altar *Iuliae Domnae Augustae matri castrorum* după moartea lui Septimius Severus și atestarea unei *statio* de *beneficarii legionis XI Claudiaene* conduc și în acest caz spre considerarea foarte serioasă a

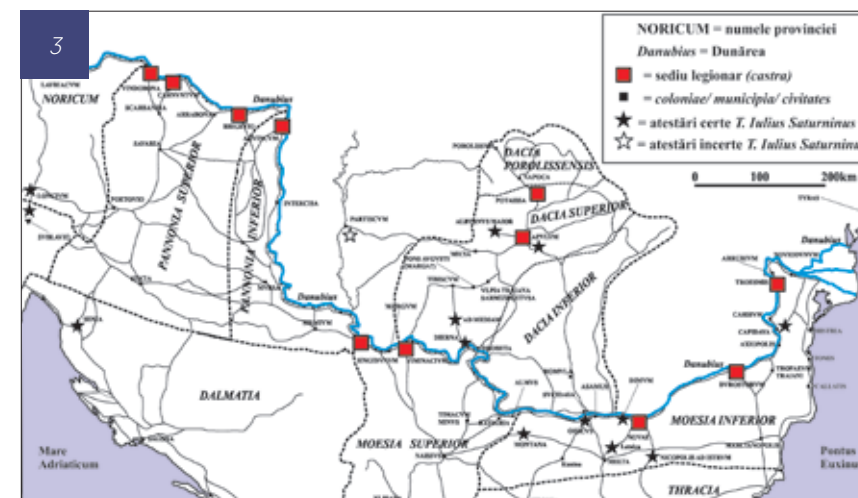
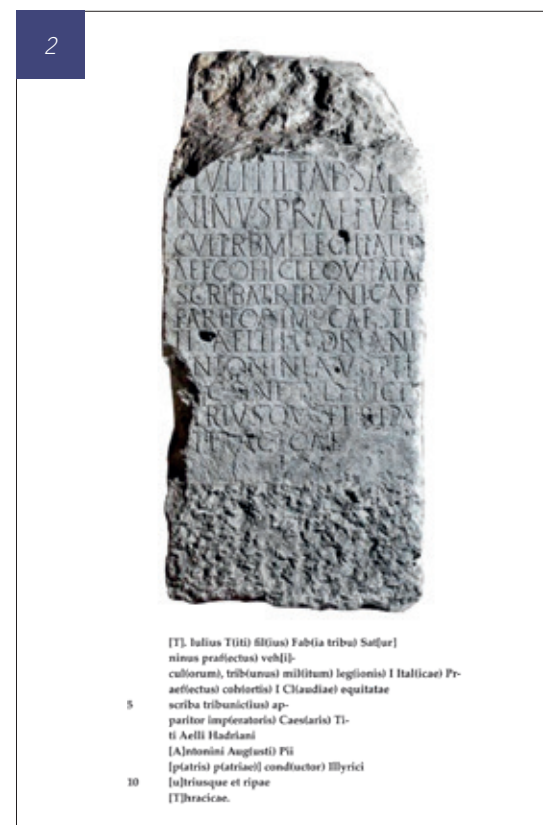


unui nou birou de vamă la vărsarea râului Axios în Dunăre. În sfârșit, un birou vamal a funcționat cu siguranță la Tyras, iar relațiile cu locuitorii cetății nu au fost dintre cele mai fericite în secolul al II-lea, necesitând intervenția repetată a legaților provinciali ai Moesiei Inferior.

Prima epigrafă este un altar onorific din calcar [ISM V 10 = Capidava I, 12]. Piesa a fost găsită de către Grigore Florescu în zidul de front al turnului I al

cetății, pe latura de N-V, deasupra temeliei, reutilizată ca material de construcție într-o epocă mai târzie.

IMAGINEA 2. Monumentul a fost ridicat cândva în ultima parte a domniei împăratului Antoninus Pius (cca 155-161). Personajul în cinstea căruia se ridică monumentul este unul de mare notorietate în întreaga regiune, **T. Iulius Saturninus**. El ocupă în această vreme poziția *conductor* al unei părți din marele district vamal, pe care îl arendează alături de C. Antonius Rufus și Q. Sabinus Veranus **IMAGINEA 3**. Cariera sa este prezentată



descendent în inscripția de la Capidava, începând cu funcția de *praefectus vehiculorum*, deținută în momentul când i s-a dedicat monumentul. Înainte de aceasta fusese *apparitor* (funcționar inferior) pe lângă Antoninus Pius, poziție care explică și ascensiunea sa rapidă. El deținea cel mai probabil simultan cele două funcții, *praefectura vehiculorum* și arendarea vămii; din marele district vamal făceau



4

parte Dalmatia, Pannonia, Moesia, Raetia, Noricum și Dacia. Oricum, T. Iulius Saturninus, care are în grijă Dacia și Moesia Inferior, se găsește în fruntea circumscripției vamale din 147 și cel puțin până în 157, urmând sub Marcus Aurelius și Lucius Verus o carieră administrativă ecvestră. Puțin mai târziu, în urma sa cunoaștem după anul 161 pe cei trei frați Iulii: Ianuarius, Capito și Epaphroditus.

Cea de-a doua epigrafă [ISM V, 12 = Capidava I, 8] este datată în ultimele decenii ale sec. II sau poate chiar în primele decenii ale celui următor. **IMAGINEA 4**. Fragmentul de bază din calcar, descoperit în dărâmăturile curții

H a cetății [extra muros], conține o inscripție cu litere foarte îngrijite, păstrată fragmentar pe patru rânduri, din care se mai poate citi doar: [vecti]galis .../... [Illy]rici pr[ocuratori] ... /... ANIO N... /... MC... Ultimele trei litere propuse în lectura Emiliei Doruțiu-Boilă din ISM V sunt incerte, dat fiind faptul că pe piatră se văd acum doar capete de hastă. În tot cazul, în rândul trei ... ANIO cu N și I în ligatură se observă clar. Inscripția este din vremea sau chiar ulterioară domniei lui Marcus Aurelius, când în locul vechilor arendași [conductores] un procurator de rang ecvestru va primi în grijă vămile etatizate. Unul dintre aceste districte grupa Moesia Inferior și cele trei Dacii [procuratores Illyrici per Moesiam Inferiorem



5

et Dacias tres). **Vectigal Illyrici** înlocuiește de acum încolo **publicum portorium Illyrici**. După mențiunea acestei funcții, în inscripție trebuie să fi urmat o altă demnitate procuratoriană a personajului anonim onorat la Capidava. Deși Gr. Florescu citise în mod neașteptat [vecti]galis [No]rici..., această primă lectură a fost corectată mai apoi de către N. Gostar. Dacă cea de-a doua inscripție nu poate furniza suficientă informație pentru comentarii detaliate, prima [ISM V 10] este însă mult mai ofertantă. Dintr-un total de nouă inscripții care îl menționează în calitate de *conductor* și alte cinci care să îi urmărească cariera ecvestră, pe T. Iulius Saturninus îl regăsim în nu mai puțin de patru inscripții în Dacia (Dierna, Ad Mediam, Alburnus Maior, Apulum) și încă

de către locuitori „Podul de piatră”, dar unde nu se poate constata nici o urmă de pod poate că locul acolo fiind pietros iau [sic !] dat numirea după obiceiul ce au locuitorii de a numi un loc pietros peste care duce un drum pod de piatră”. Din punct de vedere arheologic nu au putut fi identificate până acum resturi constructive ale vreunui pod din epoca romană. Dar informația mai apare și în hărțile militare anterioare momentului istoric 1877-1878, mai precis în *Charta României Meridionale* (1864), eco direct al unui proiect topografic austriac anterior; **IMAGINEA 6** ulterior, mult mai aproape de zilele noastre, este preluată și în hărți de navigație fluvială, în regăsim acest detaliu **IMAGINEA 7**.



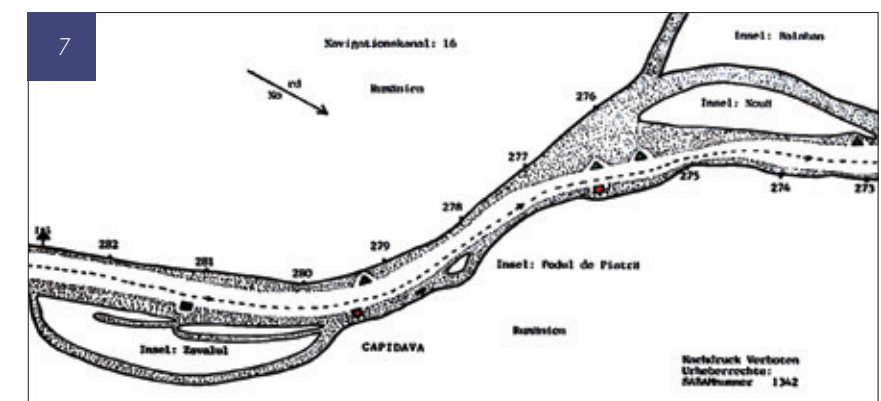
6

alte patru din Moesia Inferior, incluzând-o între acestea și pe cea de la Capidava (Dimum, Oescus, Nicopolis ad Istrum, în sfârșit Capidava).

CUM FUNCȚIONEAZĂ ÎN MOD REAL STATIO VAMALĂ DE LA CAPIDAVA?

„Fortificația de la cotul Dunării” pare să fie traducerea cea mai potrivită a toponimului *Capidava*, așa cum sugera W. Tomaschek în *Die alten Thraker. Eine ethnologische Untersuchung* pentru largul cot descris de fluviu între Boazgic (azi satul Dunărea, com. Seimeni) și Topalu. În aval de Capidava, înspre Topalu, Dunărea prezintă un vad unde lărgimea sa scade dramatic la jumătate, adică la cca. 250 m **IMAGINEA 5**.

Locul este cunoscut sub numele de „Podul de Piatră”, pentru că pe malul dobrogean se poate observa și astăzi, atunci când apele fluviului sunt scăzute, masivul de calcar la care toponimul face aluzie. Consistența geologică a acestei structuri seamănă cu cea a stâncii pe care fortificația de la Capidava a fost ridicată la cca 1 km în amonte. Locul și denumirea sa sunt cunoscute de către Pamfil Polonic, care notează: „În dreptul satului Bordușani se afla pe malul Dunărei vis-à-vis de cetatea romană de la Calachioi din Dobrogea un loc care se numește



Ar mai fi de notat un ultim amănunt, fără îndoială interesant și relevant în contextul discutat aici. Pe malul dobrogean, exact în dreptul vadului de la Capidava și al *Podului de Piatră* din Balta Ialomitei pornește o vale de eroziune numită *Valea Olacului*, înspre actualul sat Stupina (com. Crucea), aflat pe DN 2A, între Hârșova-Constanța. Iarăși, toponimia este de ajutor în identificarea unui drum vechi și care supraviețuiește până în epocă modernă, prin filieră turcească (tr. Ulak = curier, mesager) **IMAGINEA 8**.

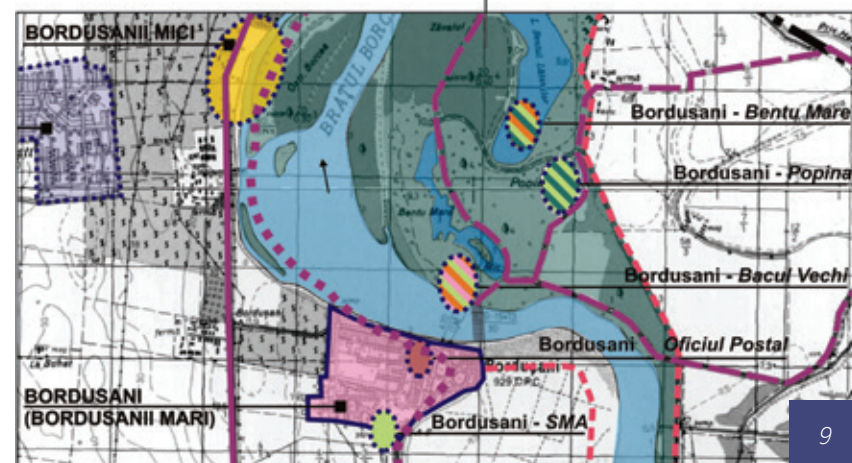
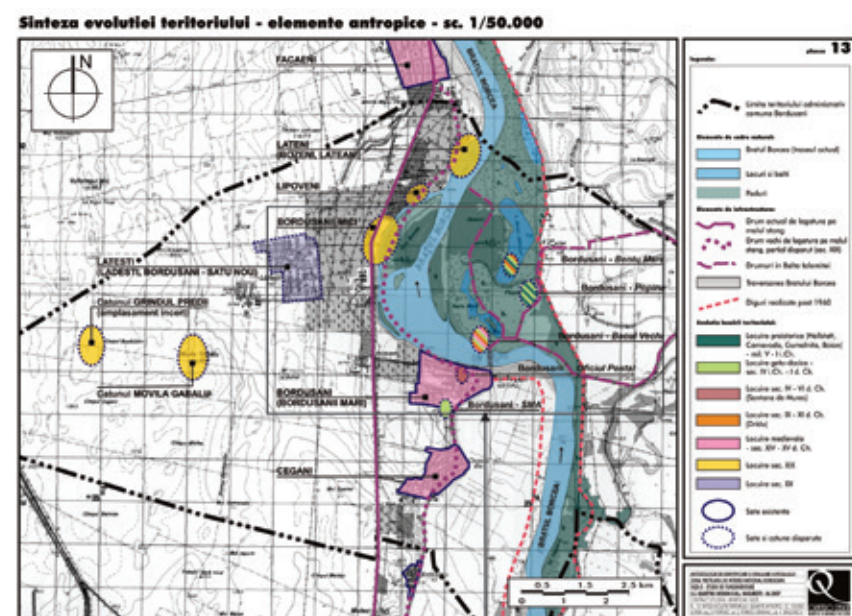
Imediat după trecerea Dunării la Capidava, tradiția etnografică păstrează amintirea unui drum înspre



8

Barbaricum care traversa cei 10 km prin Balta Ialomiței, deasupra lacului Căbăl, până la malul celuilalt braț al Dunării, la Bordușani. Numele acestui drum este *Melciuș* sau *La Melciș* („Drumul Melcilor”), indiscutabilă referință la structura acestei intervenții antropice cu resturi de calcar cochilifer. Această

amenajare supraviețuiește de-a lungul veacurilor, pentru că documente medievale din sec. XIV-XV evocă un toponimic – *Săpatul*, probabil o ridicătură de pământ traversând Balta Ialomiței și iarăși baltă de exploatare a peștelui. Ambele erau legate de drumul evocat mai sus, care servea și drept hotar între moșii.



9

La capătul drumului prin Balta Ialomiței se găsea până în sec. I p.Chr. *dava* getică de la Bordușani. Despre aceasta din urmă – marcată în *Charta României Meridionale* sub denumirea de „Popină” – George Trohani a lansat ipoteza că ar fi putut fi eventual Capidava preromană și poate chiar acel *phourion* (φούριον) în care Vasile Pârvan credea că regele Dapyx și-a aflat dramaticul sfârșit. După spusele lui Cassius Dio (*Istoria romană*, LI, 26, 1–6), momentul tragicului asediu al armatei proconsulului Macedoniei M. Licinius Crassus se petrecea în anul 28 a.Chr. Acea davă getică controla, indiscutabil, trecerea din Balta Ialomiței spre malul stâng al fluviului, după aceeași logică

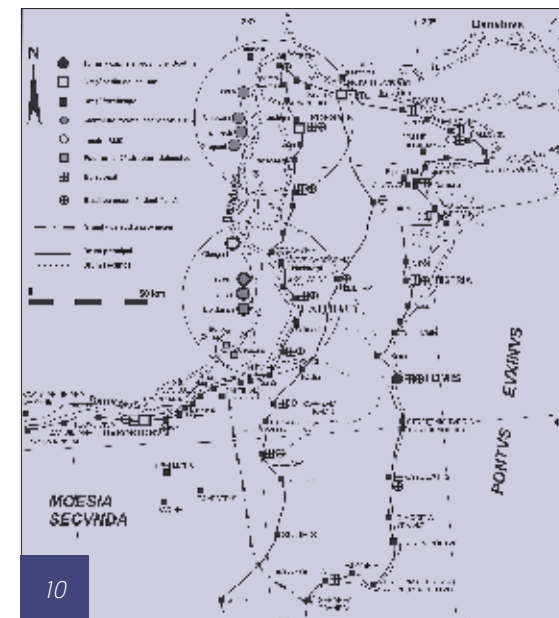
strategică pe care o îndeplinea Capidava pe cel drept, dobrogean.

Mai departe, depășind zona bălților și mlaștinilor prin traversarea Brațului Borcea în cel mai lesnicios loc, ajungem pe malul de unde se deschide Câmpia Română. Nu întâmplător aici, în zona centrală a satului Bordușani, a fost identificată o necropolă de sec. IV p.Chr. de tip Sântana de Mureș-Cerneahov (SMC), grație unor descoperiri întâmplătoare în curtea Oficiului Poștal și în cele ale unor localnici **IMAGINEA 9**. Cu alte cuvinte, cele două maluri, dobrogean și cel al Câmpiei Române sunt controlate în secolul al IV-lea (și nu numai) de principalii actori ai frontierei: romanii pe malul drept și populația locală (daco-romană, sarmați) sub hegemonie gotică pe malul opus.

O analiză amănunțită asupra acestui caz, dar și a altor câtorva asemănătoare, unde au fost invocate situri și artefacte, argumente de ordin topografic, surse literare sau descoperiri numismatice, a fost furnizată într-un studiu recent chiar de autorii acestui articol. Desprindem câteva „pattern-uri” esențiale, dar acolo unde informația acumulată permite modelare istorică. Operant direct pentru sec. IV p.Chr., peisajul politic și cultural permite extrapolări și pentru ceea ce se va fi petrecut în parte și în vremea Principatului. Pozițiile strategice de la Capidava – Bordușani sau Arrubium – Carcaliu – Troesmis, în care cetăților romane de pe malul drept le corespund comunități de tip Sântana de Mureș-Cerneahov documentate arheologic pentru sec. IV p.Chr. exprimă existența unei *buffer zone* în Balta Ialomiței sau Balta Brăilei, cu lățimi care variază între 10-20 km **IMAGINEA 10**. Acest imens „wetland”, câmp tactic traversat într-o direcție sau cealaltă în caz de război sau conflicte minore de frontieră, dar care din perspectiva relațiilor comerciale nu a reprezentat vreodată o barieră de netrecut poate și trebuie să fie mai intens cercetat prin cercetări de teren, periegeze, operațiuni de fotografie aeriană și interpretare a imaginilor satelitare. Ultimul mare demers în acest sens, având drept unic țel verificarea malului Borcei dinspre Câmpia Munteniei, pare să fi fost cel al profesorului Ion Barnea și datează din 1957.

Este foarte posibil ca lucrările agricole intensive din Insula Ialomiței și din cea a Brăilei sau eroziunea malului stâng al Borcei să fi compromis iremediabil multe dintre potențialele urme arheologice antice, așezări sau puncte fortificate, dacă ele vor fi fost folosite de romani în controlul malului stâng. Atât

Balta Ialomiței, cât și cea a Brăilei, dimpreună cu malul stâng al Câmpiei Române au fost sensibil modificate în cursul anilor 1960, în vremea unor lucrări gigantice de sistematizare și desecare, de construcție de diguri și „redare a terenurilor respective în folosul



10

agriculturii”. Atunci au fost pierdute multe urme arheologice, încă vizibile pentru Ion Barnea în 1957. Cu toate aceste impedimente obiective, o încercare de recuperare prin „survey” a unor posibile date cu valoare arheologică nederanjate, reluarea sistematică a informației din cercetări arheologice mai vechi sau cartarea circulației monetare în hinterland, concurate în chip fericit de aplicarea unor metode non-invasive de verificare (teledetecție, fotografie aeriană, geofizică) ar putea oferi în mod real șansa relansării discuției despre relațiile între cele două maluri ale Dunării în epoca romană. ●

Acest text este o variantă prescurtată a articolului: **Ioan Carol OPRIȘ, Alexandru RAȚIU**, Roman customs station from Capidava. *Statio for publicum portorii Illyrici* in the 2nd century AD and a hypothetical model for interactions with *Barbaricum* in the 4th century AD, in Vitalie BÂRCĂ (ed.), *Orbis Romanus and Barbaricum*. The Barbarians around the Province of Dacia and their Relations with the Roman Empire = Series Patrimonium Archaeologicum Transylvanicum (eds. Sorin COCIȘ, Adrian URSUȚIU) 14, Mega Publishing House, Cluj Napoca, 2016, p. 89-109.

Bibliografie

ISM V = Em. DORUȚIU-BOILĂ, *Inscriptiones Scythiae Minoris*, V: Capidava-Troesmis-Noviodunum, București, 1980.

I. BARNEA, O cercetare arheologică pe Borcea, *Revista Muzeelor* III, 2, 1966, 155-161.

S. J. De LAET, *Portorium. Étude sur l'organisation douanière chez les Romains, surtout à l'époque du Haut Empire*, Brugge, 1949.

Gr. FLORESCU, R. FLORESCU, P. DIACONU, *Capidava. Monografie arheologică I*, București, 1958.

N. GOSTAR, *Studii epigrafice II, Arheologia Moldovei IV*, 1966, 175-188.

I.-C. OPRIȘ, AI. RAȚIU, *CAPIDAVA II. Building C1 – Contributions to the history of annona militaris in the 6th century [with contributions by: Andrei Gândilă, Tomasz Ważny, Peter I. Kuniholm, Charlotte L. Pearson, Adriana Rizzo and Choi Mak]*, Mega Publishing House, Cluj-Napoca, 2017.

AI. SUCEVEANU, *Viața economică în Dobrogea romană (secolele I-III)*, București, 1977.

AI. SUCEVEANU, AI. BARNEA, *La Dobroudja romaine*, Bucarest, 1991.



DIERNA – ORȘOVA (JUD. MEHEDINȚI). O FORTIFICAȚIE ROMANĂ DISPĂRUTĂ SUB APELE DUNĂRII

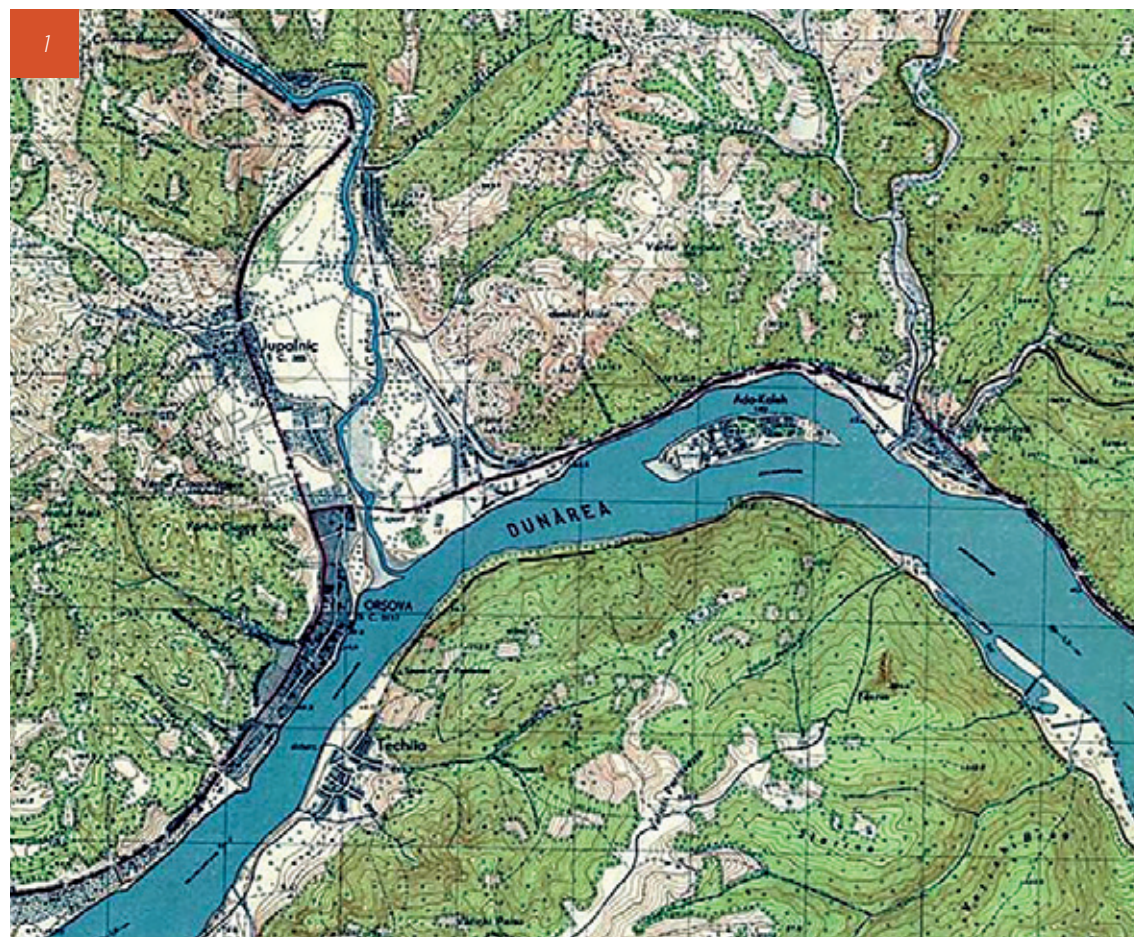
AUTOR:

Călin Timoc
Muzeul Național al Banatului -
Timișoara

Una dintre cele mai importante fortificații dunărene din zona Porților de Fier a fost, secole de-a rândul cetatea Orșovei. Controlând navigația fluvială, dar și trecerea Dunării, aproape de locul în care Cerna se varsă în Dunăre, acest oraș a avut o însemnătate strategică extraordinară. Romanii au fost primii care au zidit aici, încă de

la sfârșitul secolului I d.Hr., un mic castru [DIERNA – Orșova] pe malul stâng al fluviului, iar vizavi, pe malul drept al Dunării, un altul asemănător [TRANSDIERNA - Tekija]. Fiind un loc obligatoriu de acostare a ambarcațiunilor care se angajau în trecerea prin Cazanele Dunării [cel mai dificil și periculos loc pentru nave], Dierna a fost și un port

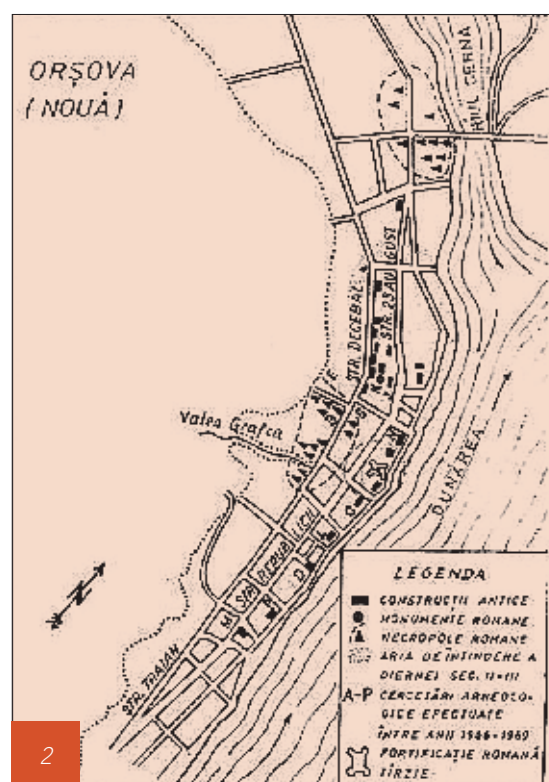




fluvial foarte valoros mai ales în cadrul comerțului antic **IMAGINEA 1**. Datorită acestui fapt, așezarea civilă, modestă asemenea unui sat, ce s-a înfiripat pe lângă zidurile fortificației, se dezvoltă rapid și ajunge un important oraș comercial, care la sfârșitul secolului al II-lea, în timpul împăratului Septimius Severus (193-211 d.Hr.) dobândește rangul urban de *municipium* **IMAGINEA 2**.

Desele inundații ale Dunării **IMAGINEA 11**, precum și suprapunerea în timp a așezării moderne Orșova peste ruinele cetății, au făcut dificilă cercetarea acestei fortificații. Din mărturiile ultimelor secole știm că, pe anumite segmente, zidul gros, realizat din blocuri mari cubice de piatră de calcar, a fost utilizat pentru ridicarea unor construcții moderne, cum a fost, spre exemplu, edificiul „Societății Dunărene de Navigație”. Săpături arheologice de amploare s-au întreprins abia în anii comunismului, între 1966-1969, cu ocazia construirii barajului hidrocentralei de la Porțile de Fier I **IMAGINEA 12**.

Azi urmele fortificației și a orașului roman se găsesc sub ape, cercetarea lor fiind practic imposibilă **IMAGINEA 3**.



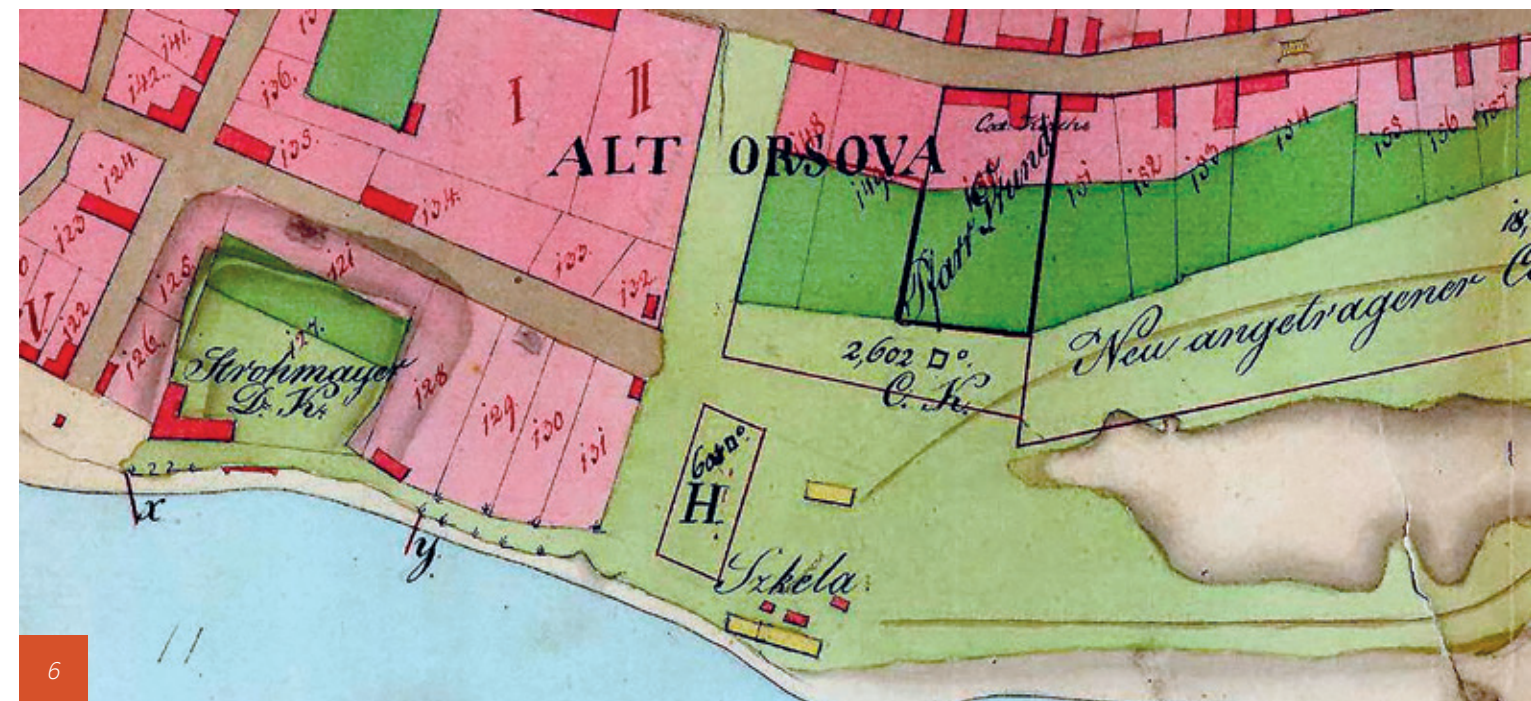
Cu ocazia săpăturilor de salvare de la sfârșitul anilor '60 a fost dezvelită o cetate de tip *quadriburgium*, de mici dimensiuni: 36 x 36 m, cu turnuri pe colț, cu latura de maxim 7 m. Incinta acestei fortificații, lată de peste 2 m, a fost ridicată din blocuri de piatră cu asize de cărămidă, ductul zidurilor fiind foarte aproape alinate de malul Dunării. Singura poartă a fortăreței se deschidea spre portul militar din imediata vecinătate și nu era dotată cu turnuri de apărare. Cercetătorii au relatat că zidul de incintă al castrului, orientat pe direcția N-S, a fost identificat la câțiva zeci de metri est de *quadriburgium*. Era construit din blocuri ecarisate de calcar, din care arheologic au fost suprins doar două rânduri de la nivelul fundației, cu o lățime între 1 – 1,2 m. Antal Boleszny, preot paroh în Orșova sfârșitului de secol al XIX-lea și membru fondator al muzeului bănățean de la Timișoara, prin desele sale cercetări de suprafață concluziona că, primul castru roman măsura: 92 x 54 m. Două secole înaintea lui, cărturarul și ofițerul de geniu din armata habsburgică, contele italian Luigi Ferdinando de Marsigli observa că cetatea medievală a Orșovei, măsura circa 64 x 54 m și suprapune în totalitate fortificația romană de tip





castellum **IMAGINEA 4**. Tot el este cel care încearcă fără succes să lege printr-un pod de vase Tekija de Orșova, așa cum probabil o făcuse împăratul Traianus la începuturile războaielor cu dacii.

în considerare. Se poate constata cu ușurință că, în cazul majorității hărților, suprapunerea cea mai exactă a zidurilor cetății Orșova se află aproape de valea pâraului Grațca și a malurilor Dunării,



celui de la Drobeta. Intrarea în fortificația veche a Orșovei se făcea pe poduri din lemn, iar porțile, ca și colțurile cetății în ultima ei perioadă de funcționare, erau apărate de bastioane circulare

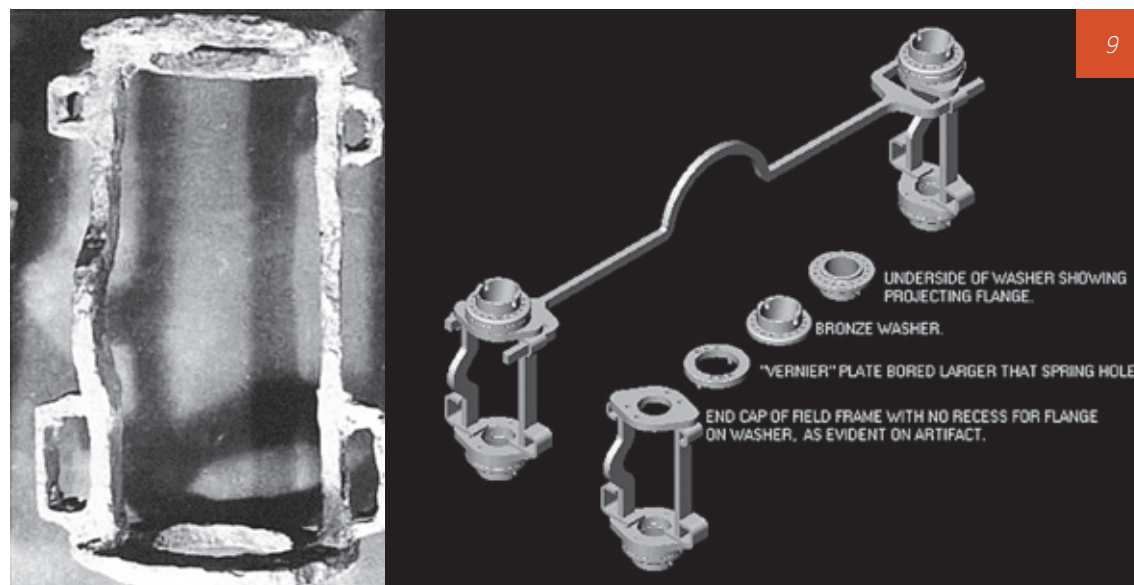
avansate **IMAGINEA 7**. Doar în cazul fortificației de tip *quadriburgium* lucrurile stăteau diferit. Cel care a debutat ca arheolog în acest sector a fost tânărul, pe atunci, Marin Cîrciumaru, îndrumat de



Corelarea planurilor tuturor incintelor fortificate nu s-a realizat niciodată **IMAGINEA 5**, cu toate că în hărțile cadastrale din secolele al XVIII-lea și al XIX-lea există suficiente informații care puteau fi luate

turnul de colț, sud-vestic fiind cel mai bine păstrat **IMAGINEA 6**. În unele cazuri, zidurile defensive perimetrice apar în câteva zone dublate de șanțuri, pline cu apă din Dunăre, semn că și portul era apărat și bine demarcat de ziduri, asemenea





C.S. Nicolaescu-Plopșor. Fortificația romană târzie a fost săpată, după moda vremurilor, dezvelindu-se zidul de incintă împreună cu turnurile. S-a remarcat atunci că edificarea fortăreței s-a realizat cu piatră și cărămidă de bună calitate, ștampilată cu indicatul DRPDIERNA **IMAGINEA 8**. Cel care a trecut la valorificarea rezultatelor descoperirilor arheologice de la Dierna a fost specialistul în istorie militară Nicolae Gudea. El va identifica între piesele de metal un *kambestrion* și un *kamarion*, părți componente de la o mașină de luptă de tip balistă, o piesă de artilerie grea **IMAGINEA 9**, utilizată de garnizoana de la Dierna din turnul de colț sud-vestic împotriva ambarcațiunilor care probabil încercau forțarea Dunării sau nu plăteau vama de trecere.



Nicolae Gudea [17 octombrie 1941 - 5 iulie 2019] a fost profesor univ.dr.emerit la Catedra de Istorie a Facultății de Teologie Greco-Catolică a Universității Babeș-Bolyai din Cluj Napoca, a participat la numeroase cercetări arheologice ale fortificațiilor romane din Dacia, fiind primul care a descris într-o manieră comprehensivă felul în care a funcționat apărarea provinciei nord-dunărene. Totodată, domnia sa a valorificat împreună cu colaboratorii săi, documentațiile vechi de șantier și a introdus în circuitul științific numeroase descoperiri legate de subiectul armatei romane din Dacia. Pasionat de arheologie, a efectuat ample cercetări asupra tuturor tipurilor de fortificații romane din România, de zona Porolissum-ului [cheia de boltă a apărării Daciei] fiindu-i cel mai mult legat numele **IMAGINEA 10**. A fost membru al Institutului Arheologic German și al Institutului Regal de Arheologie din Londra. În remarcabila sa activitate științifică a făcut mereu referire la fortificația de la *Dierna* atunci când discuția se referea la limesul dunărean al Imperiului Roman. ●

Bibliografie

Doina Benea, *Observații cu privire la topografia Diernei în epoca romană*, în *Banatica*, III, 1975, p. 95.

Dorel Bondoc, *The Roman Rule to the North of the Lower Danube during the Late Roman and Early Byzantine Period*, Ed. Mega, Cluj-Napoca, 2009.

Expectatus Bujor, *Comori arheologice din zona Porților de Fier* (catalog de expoziție), Ed. Academiei, București, 1978.

Nicolae Gudea, *Contribuții la istoria artileriei antice*, în *Drobeta*, IV, 1978, p. 69-75.

Nicolae Gudea, *Die Nordgrenze der Provinz Moesia Superior in der Zeit des Bestehens, Dakiens (106-275 n.Chr.)*, în *ActaMN*, 33, 1 / 1996, p. 49-88.

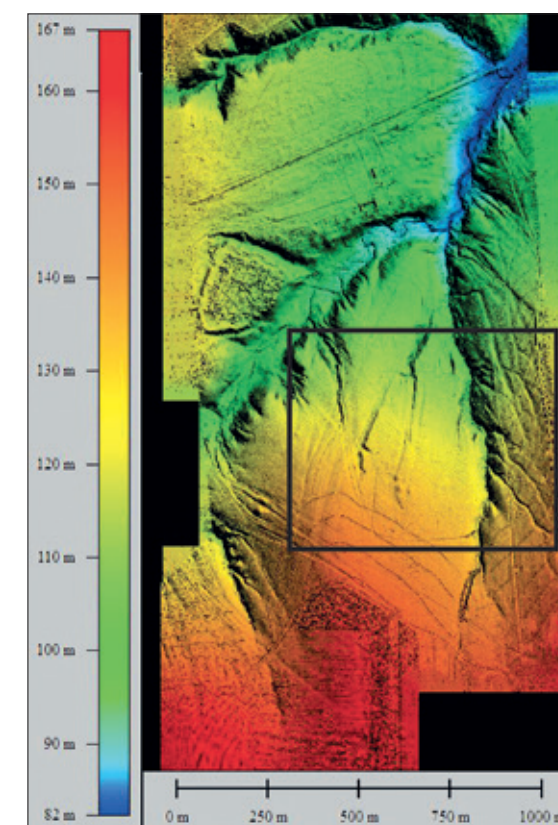


UN NOU CASTRU DE MARȘ LA ULMETUM

Proiectul de cercetare arheologică sistematică a sitului arheologic Ulmetum (Pantelimonu de Sus, jud. Constanța), început în anul 2004, a permis înregistrarea unor importante date stratigrafice și cronologice în legătură cu fortificația romană târzie și locuirea anterioară acesteia. Principalele rezultate constau în datarea construcției fortificației la sfârșitul sec. IV și precizarea caracterului intensei locuiri atestate în cetate pe parcursul secolelor V-VI (cu o predominantă amprentă barbară, dată de populațiile stabilite ca federați ai Imperiului).

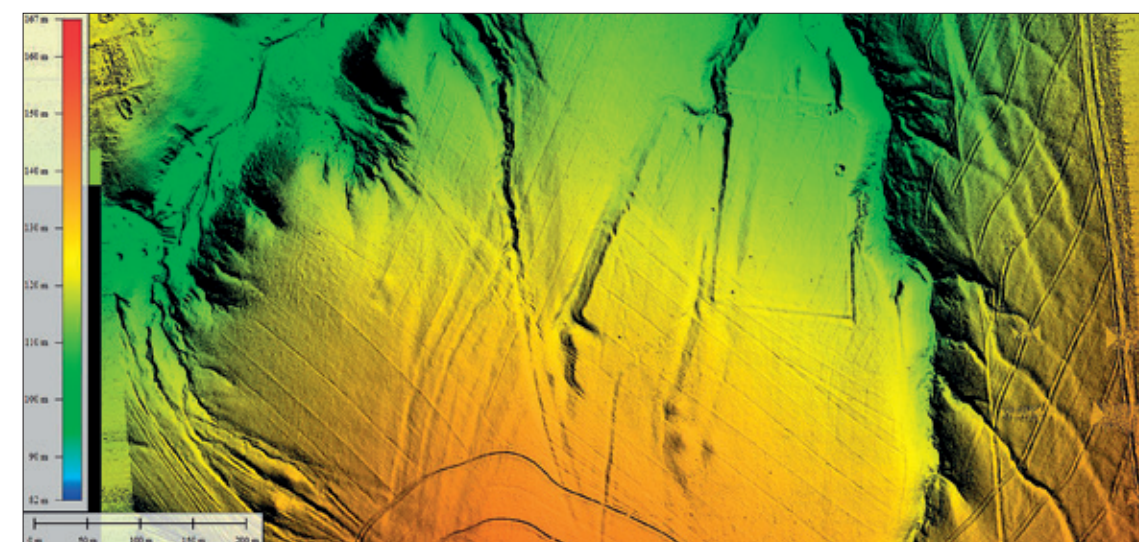
De asemenea au fost obținute date concrete cu privire la locuirea civilă anterioară cetății, din secolele II-IV, aparținând de bine cunoscutul *vicus Ulmetum* amintit în izvoarele epigrafice. Descoperirile arheologice recente sugerează totodată existența unei importante stații rutiere (aflată la intersecția a două drumuri din interiorul provinciei Moesia Inferior: Tomis-Carsium și Histria-Capidava), în care elementul militar pare să fie predominant.

Alături de săpăturile din cetate, o atenție deosebită a fost acordată în ultimii ani cartării și documentării sistematice a tuturor nucleelor de locuire din hinterlandul cetății. În cadrul proiectului de cercetare Archaeomap¹ s-a realizat o amplă investigație de teren în bazinul râului Casimcea, cu un accent important pe microzona Pantelimon. Totodată, au fost folosite date obținute din imagini aeriene, fotografii satelitare și s-au efectuat zboruri UAV, pe baza cărora s-au extras modele digitale ale suprafeței terenului (DSM).



AUTOR:
Constantin Băjenaru
Muzeul de Istorie Națională
și Arheologie Constanța

Identificat mai întâi prin fotografiile aeriene și satelitare și validat de cercetările de teren, castrul de pământ de la Pantelimonu de Sus este situat pe platoul unui deal aflat la aproximativ 500m sud-est de cetate, la o cotă medie de altitudine de 115m față de nivelul mării. Castrul este orientat cu laturile lungi pe direcția nord-sud, având o lungime de aproximativ 200m. Lățimea incintei se restrânge treptat de la sud la nord: 115m (latura de nord), 125m (zona centrală) și 135m (latura de sud). Cel



¹ Tehnici noi de cartare și investigație noninvazivă a siturilor arheologice în Dobrogea centrală. Studiu de caz: bazinul râului Casimcea (ARCHAEOMAP) [proiect finanțat prin UEFISCDI, PN-II-PT-PCCA-2013-4-0732]

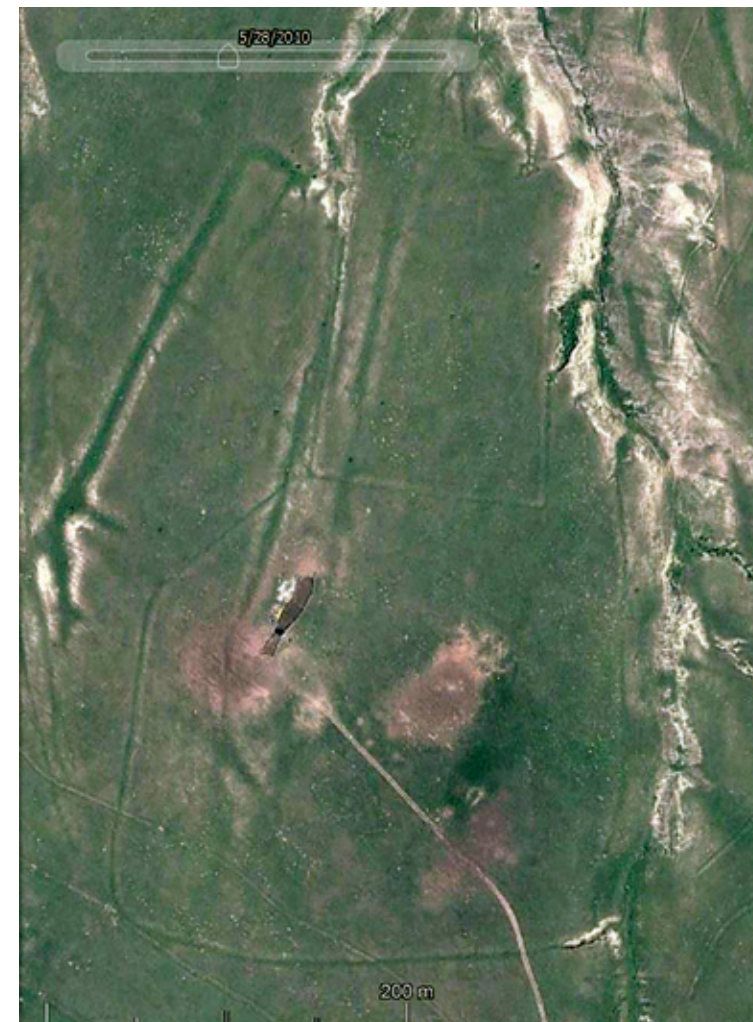


mai bine se păstrează în teren laturile de vest și de sud. Eroziunea accentuată a terenului a condus la surparea unor porțiuni importante din laturile de nord și de est. Cercetarea de la suprafața terenului nu a oferit elemente de datare, lipsind aproape cu desăvârșire fragmente ceramice sau de materiale de construcție.

Imediat la sud de castru, în imaginile aeriene se poate observa totodată prezența unei incinte poligonale, închizând o suprafață de aproximativ 7ha, căreia i se pot măsura patru laturi vizibile (aproximativ 115 x 180 x 260 x 300m). Latura de est a acestei „anexe” pornește exact din colțul de sud-vest al castrului, iar latura de est merge paralel cu malul unei râpe abrupte produsă de eroziune. Verificările din teren au permis identificarea parțială a valului acestei incinte, mai ales în zona de sud-vest. În interiorul incintei, către latura de vest, există o grupare de trei tumuli aplatizați, care ar putea aparține unui orizont cronologic diferit.

Castrul de la Ulmetum este asemănător cu o fortificație de același tip, reperată și parțial investigată de Vasile Pârvan², aflată la o distanță de 2,5km spre nord-est, la confluența dintre pârâul Pantelimon și râul Casimcea, la 1,5km sud de marginea satului Pantelimonu de Jos. Castrul are dimensiunile aproximative de 220 x 150m și este încă vizibil pe numeroase fotografii aeriene și satelitare. În teren situația este destul de dramatică, fiind serios afectat de lucrările agricole. Cercetarea din teren indică faptul că materialul arheologic prezent la suprafața solului, mai ales în partea de sud a castrului, nu aparține epocii în care a fost ridicată fortificația, fiind predominante fragmentele ceramice din perioada elenistică și cele din epoca romană târzie (sec. IV p.Chr.).

Echipa de cercetare își propune ca în perioada următoare cele două fortificații de marș să fie investigate amănunțit, în primul rând prin prospecțiuni geofizice și detecție de metale și, în măsura posibilităților, prin realizarea de sondaje arheologice. ●



² V. Pârvan, *Descoperiri nouă în Scythia Minor*, AARMSI 35, 1913, p. 526-531.



ARCAȘII SIRIENI DE PE FRONTIERA DUNĂREANĂ



AUTOR:

Ovidiu Țentea
Muzeul Național de Istorie
a României

CONTEXT ISTORIC

Decizia instituirii unei ocupații permanente până la Dunăre a fost luată în anul 9 p. Chr., dată de la care începe fortificarea cursului acesteia. Revolta din Pannonia a schimbat decisiv configurația provinciilor dunărene din această zonă. Mijlocul secolului I p. Chr. a fost caracterizat de pătrunderea în zona Câmpiei Munteniei și a celei panonice a sarmaților iazigi și roxolani. În timpul războaielor civile din 68-69, aceștia au realizat trei raiduri în teritoriile Imperiului, toate respinse cu dificultate de către armatele romane. Acesta este momentul care determină o reorganizare

structurală a sistemului defensiv din Moesia, fapt care va marca începutul unei nou epoci pentru provinciile dunărene. Evenimentele din acești ani au demonstrat slăbiciunea sistemului defensiv roman, dar și pericolul reprezentat de creșterea puterii aliaților din nordul Dunării inferioare. Răspunsul Romei l-a constituit extinderea unui cordon de fortificații de-a lungul Dunării, din sudul Germaniei și până la gurile acesteia. A doua parte a epocii **flaviene** a fost caracterizată prin mutarea centrului strategic de gravitație în acest areal. Până în preajma campaniilor dacice, politica de stabilitate a zonei a avut ca fundament acordarea



HARTA PROVINCIIILOR DUNĂRENE ÎN EPOCA PRINCIPATULUI

de subvenții și derularea unui comerț înfloritor pe drumul ambrei și alte rute terestre. Domitian accelerează dislocarea trupelor în castele de la Dunăre în cursul conflictelor cu cvazii, marcomanii și dacii. Infrastructura Pannoniei și a Moesiei Superior a reprezentat un excelent suport pentru pregătirea campaniilor dacice (transport de trupe și aprovizionare). Cu ocazia organizării provinciei Pannonia și a limesului s-au putut evidenția și mai bine trupele care puteau fi dislocate în campaniile dacice, întrucât, după cum se va vedea, doar organizarea propriu-zisă a noii provincii în timpul lui Hadrian a condus la dislocarea unor trupe importante din Pannonia pe teritoriul Daciei. Cucerirea Daciei a cauzat o efervescență deosebită în acest areal, faptul datorându-se perturbării grave a structurilor economice și comerciale ale populațiilor din zona nordică a Dunării. Înfrângerea regatului dac nu a fost suficientă pentru pacificare acestui areal. În cursul campaniei partice a fost implicat un număr important de trupe din provinciile danubiene, fapt care se va resimți în timpul crizei din 117/118. Situația este similară și în timpul campaniei partice a lui Lucius Verus (evidența trupelor auxiliare care părăsesc provinciile în cauză cu această ocazie nu este foarte clară, semnificativ pentru subiectul nostru este însă aportul de trupe auxiliare din Orient, dislocate în Pannonia odată cu finalizarea campaniei orientale). Din acest motiv, intensitatea comerțului scade, o bună parte din servicii se diminuează și, mai mult decât atât, în anul

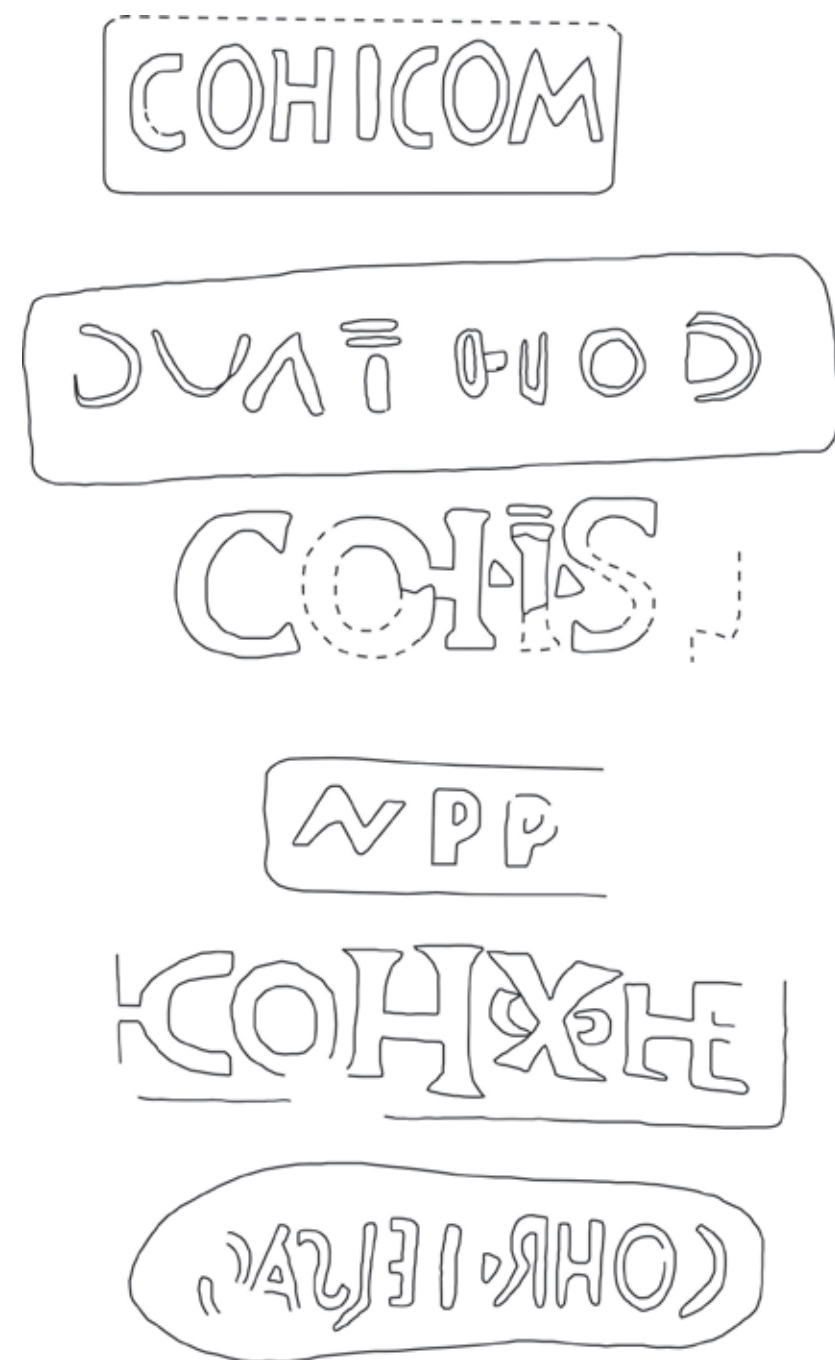
166 Lucius Verus își „sărbătorește” trimful cu variolă.

Dincolo de „mirajul” mirodeniilor, ale cultele orientale și ale preoților și negustorilor, un subiect interesant este prezența unor unități recrutate din Orient în castele de frontierele dunărene ale Imperiului Roman. Conexiunile dintre Vestul și Estul Imperiului au avut menirea de a incita dezbateri, încă din Antichitate, iar unele continua și astăzi.

Recrutarea acestor trupe poate fi pusă în legătură cu integrarea formațiunii politice originare în cadrul Imperiului. Relațiile Imperiului cu diverse formațiuni clientelare din Orient au fost extrem de nuanțate, pornind de la condițiile diferite în care au fost stabilite raporturile diplomatice cu statele cliente și până la acordarea de către Roma a unor grade diferite de autonomie comunităților care făceau parte din Imperiu. Principalele one din care au fost recrutate aceste trupe sunt Syria, Commagene, teritoriile itureilor, Edessa, Regatul Osrhoene, Canatha, Emesa, Antiochia și Palmyra.

TRUPELE AUXILIARE SIRIENE DISLOCATE ÎN PROVINCIIILE DUNĂRENE

Am analizat un număr de 23 formațiuni, după cum urmează: șase ale *[Celerum Philippiana, I Commagenorum Antoniniana millaria sagittaria, nova Firma Cataphractaria Philippiana, I Augusta Ituraeorum sagittariorum, I Osrhoenorum]*



ȘTAMPILE APARTINÂND: COHORS I FLAVIA COMMAGENORUM - COH COM – DRAJNA DE SUS, COHORS I AUGUSTA ITURAEORUM COH I AVG – POROLISSUM, COHORS I SAGITTARIORUM - COH I S – ZĂVOI, NUMERUS PALMYRENORUM POROLISSENSIUM - NPP – POROLISSUM, COHORS I HEMESENORUM SAGITTARIORUM MILLIARIA - COH X HE – INTERCISA; COHORS I AELIA SAGITTARIORUM - COHR I EL SAG – QUADRATA - [ȚENȚEA 2012]

sagittariorum, I Septimia Surorum], douăsprezece cohorte [I Aelia milliaria sagittaria equitata, I Antiochensium sagittaria, quingenaria Canathenorum et Trachonitarum, II Chalcidenorum sagittaria, I Flavia Commagenorum, II Flavia Commagenorum sagittariorum equitata, I Aurelia Antoniana milliaria Hemesenorum sag. eq. c.R., I Augusta Ituraeorum sagittariorum, I Ituraeorum sagittariorum equitata milliaria, I sagittariorum, I milliaria Aurelia Antoniniana Surorum sagittaria equitata, și I Tyriorum sagittariorum], respectiv patru numeri [Palmyrenorum Tibiscensium, Palmyrenorum Porolissensium, Palmyrenorum O [...] - proveniți din Palmyreni sagittarii, respectiv și Surorum sagittariorum] și vexillationes equitum ex Syria.

Istoricul trupelor auxiliare este foarte bine documentat pe durata secolului al II-lea, datorită posibilității de a utiliza diplomele militare ca sursă istorică. După această perioadă se observă o lipsă de interes a veteranilor pentru procurarea diplomelor militare, ceea ce a dus la pierdere de substanță a discuțiilor asupra istoricului trupelor auxiliare.

Aporturile semnificative de trupe și de populații orientale sunt sesizabile în provinciile danubiene strâns legate de campaniile partice. În fapt, fiecare expediție se făcea în principal cu efectivele armate pe care împăratul sau guvernatorul respectiv le avea la îndemână. În plan secundar, se poate observa și adecvarea unităților în funcție de inamicul întâlnit. Cel puțin în secolul al treilea, când teatrele de operațiuni sunt numeroase și extrem de imprevizibile, recrutarea locală are ponderea covârșitoare. Pentru secolul II p. Chr., având avantajul de a putea utiliza informațiile diplomelor militare, am putut sesiza un aflux de populație din Orient în prima parte a domniei lui Hadrian și apoi către finalul domniei lui Marcus Aurelius. De asemenea, un val considerabil se observă în timpul dinastiei Severilor.

Considerăm că la baza dislocării unor trupe au stat marile conflicte care, de cele mai multe ori, au fost generate de dezechilibre diplomatice



DISTRIBUIREA TRUPELOR DE SAGITTARII ÎN PERIOADA PRINCIPATULUI (ZANIER 1988, ABB. 1)

legate de chestiuni economice și comerciale. Suntem înclinați să credem că în spatele unei propagande oficiale, extrem de eficiente, existau interesele economice ale unor grupuri care influențau politica externă a statului roman. Uneori, tentația aprofundării amănunțite a mecanismelor și practicilor culturale sau a implicațiilor lor în procesul de romanizare trec pe plan secundar dezechilibrele economice și comerciale datorate conflictelor. Cu siguranță motivația invaziilor era extrem de diversă, Roma având în numeroase situații o atitudine agresivă, argumentată de rațiuni ideologice sau de politică internă, însă constanta preocupărilor comunităților era aceea de a menține echilibrul diplomatic în zonele de graniță [a se vedea în acest sens cazul Palmyra]. De asemenea, credem că rațiunea dislocării și dispunerii pe limesul dunărean a unor trupe originare din Orient a fost aceea de a asigura protecția comerțului într-o zonă de frontieră, domeniu în care aceste formațiuni excelau. Totodată, în acea perioadă, comunitățile din care făceau parte soldații respectivi erau foarte probabil implicate în diverse activități comerciale.

SCURTE OBSERVAȚII PRIVIND RELIGIA TRUPELOR DE SIRIENI

Soldații din trupele siriene venerau zeii panteonului roman, divinități cu specific militar, divinități locale sau seducătoarele culte orientale. Este probabil, ca o parte dintre aceștia să fi continuat venerarea unor divinități din zona de origine a trupeii. În ce măsură trupele orientale propaga aceste culte în afara zonei lor de origine? Ambientul în care aceștia trăiau, respectiv complexitatea motivațiilor care determină adorarea unei anumite divinități sunt elemente imposibil de reconstituit. În mod evident cel mai important lucru îl constituie evaluarea dedicațiilor individuale ale soldaților de rang inferior, însă evidențele epigrafice sunt destul de puține. Problema o constituie așadar identificarea preferințelor personale ale ofițerilor sau ale soldaților, fapt care poate fi sesizat doar sporadic în atestările cunoscute până acum. Erau permise dedicațiile individuale către orice divinitate străină panteonului clasic, atât timp cât sarcinile aferente practicării religiei oficiale erau îndeplinite. Adesea, practicarea cultului public, avea un caracter formal, rolul individului în cadrul acestor oficeri fiind unul extrem de redus. Indiferent de religia



ARCAȘI SIRIENI – COLUMNA LUI TRAIAN SCENA 92 –MNIR

personală, procesiunile oficiate la care un soldat auxiliar participa în decursul unui an erau cuprinse într-o listă de festivaluri și ceremonii religioase, fapt exemplificat de *Feriale Duranum* – calendarul anului religios al *cohors XX Palmyrenorum*. Acesta cuprinde în linii generale o listă standard de ceremonii, nefiind un calendar specific unei anumite trupe. Individul nu se sustrage de la obligațiile publice, dar în plan personal, după cum am amintit, acesta putea opta pentru soluția cea mai apropiată de convingerile proprii. Chiar dacă soldații nu erau obligați să participe direct la procesiunile religioase, simpla prezență ca martor la aceste succesiuni de ceremonii trebuie să fi avut un anumit impact asupra

acestuia. Castrul, locul de garnizoană al trupei, este văzut ca o „insulă de romanitate într-o junglă de moravuri ne-romane” – J. Helgeland.

DESPRE STILUL DE LUPȚĂ, ARMAMENTUL ȘI ECHIPAMENTUL MILITAR AL ARCAȘILOR SIRIENI

Descoperirile de piese de armament și echipament militar care pot fi puse în legătură cu prezența unor trupele de arcași sirieni nu sunt foarte frecvente în cadrul cercetărilor arheologice din fortificațiile romane din provinciile dunărene ale Imperiului.

Acest studiu își propune să realizeze o succintă trecere în revistă a descoperirilor de piese de

armament, respectiv a principalelor elemente care fac referire la stilul de luptă al arcașilor sirieni.

Arcul și săgețile nu sunt arme proprii romanilor, ele fiind introduse în armata romană sub presiunea unor adversari ce necesitau o abordare tactică diferită. În Hispania, unde apar pentru prima dată menționați în armata lui Scipio Africanul, arcașii sunt prezenți în grupe mici, corespunzătoare câte unei centurii legionare. Până la sfârșitul războaielor punico au intrat treptat în armata romană contingente importante de *sagittarii*, însă, în ciuda apariției lor atât de timpurii în armata romană, integrarea și constituirea lor în trupe regulate au constituit procese îndelungate. Abia în perioada Principatului, corpurile de *sagitarii* au fost constituite în trupe regulate. Aceste trupe, recrutate din diferite zone ale Imperiului, își păstrau în uz, alături de vestimentație, comenzi în limba de origine, modul de luptă și armele lor specifice. Introducerea unor contingente de arcași călare, încadrați în cavaleria ușoară, va diversifica soluțiile tactice de hărțuire și rupere a rândurilor unor dușmani cu o infanterie solidă și bine organizată. Atunci când era cazul, aceste trupe erau extrem de utile pentru a acoperi o retragere.

Sagitarii erau în primul rând recrutați din acele zone care erau faimoase pentru tradiția pe care o aveau în fabricarea și mănuierea arcului și anume Levant, Numidia, Tracia, Creta și Cyrenaica. În perioada Principatului, majoritatea a fost recrutată din Syria sau Arabia. Începând cu finele secolului I p. Chr. aceste efective au crescut considerabil, ulterior orice desfășurare a unei formațiuni de luptă a trebuit să aibă în linia a doua un corp de arcași pedestri. Organizarea lor în trupe regulate și numărul destul de mare la care au ajuns în perioada secolelor I–III p. Chr. indică atenția deosebită ce le-a fost acordată și rolul special pe care trebuie să-l fi avut pe aproape toate frontierele Imperiului.

Un moment important l-a constituit introducerea arcului reflex, cel mai performant la acea dată. Arcul reflex, pe lângă partea centrală din lemn dur și suplul, avea elemente întăritoare din corn de cervideu (în primul rând) și os. Diferitele segmente ale arcului folosesc proprietățile complementare ale acestor materiale legate între ele prin montare, lipire și legare, pentru a-i oferi o forță de propulsie extrem de mare în comparație cu vechile arcuri.

Trebuie amintit faptul că în perioada timpurie a Principatului arcul reflex a fost larg difuzat, astfel încât acest ar fi putut fi folosit și ca armă de vânătoare, fapt reliefat de unele scene de pe mozaicuri. Aceste artefacte nu trebuie asociate în mod discriminatoriu doar cu trupele de arcași. Utilizarea arcului nu era rezervată în exclusivitate trupelor de *sagittarii*, acest echipament fiind unul de „rezervă”, extrem de necesar apărării „pe ziduri” în caz de asediu. Izvoarele literare menționează, la rândul lor, faptul că acest tip de armament este standard pentru armata romană.

După utilizare, arcul era demontat (prin înlăturarea corzii) pentru ca lemnul să-și păstreze curbura sa naturală, ceea ce-i dădea arcului o orientare inversă a curburii. Pentru a-i monta coarda, arcașii de toate originile îndoaie arcul pe genunchi. Arcul compozit era scump comparativ cu celelalte arcuri, pentru construirea lui fiind nevoie de anumite tipuri de lemn, corn și os și un îndelung proces de construcție, fapt care necesita o mare pricepere atât din partea meșterului care îl construia, cât și din partea arcașului. Percepția asupra arcașilor era diferită pe teritoriul Imperiului. În partea estică călărețul arcaș, care își permitea un arc scump, făcea parte din elita comunității. Arcașii recrutați din provinciile vestice proveneau din rândul unor categorii mai puțin înstărite, aceștia nebeneficiind de arcuri performante sau de antrenamente îndelungate necesare folosirii arcului în șa.

Descoperirile arheologice au semnalat în contexte aparținând epocii romane doar componentele din corn de cervide sau os ale arcului, cunoscute sub denumirea generică de întăritoare de arc.

Aspectul echipamentului arcașilor orientali este reprezentat de vestimentația „de modă levantină”, așa cum este ea reprezentată pe Columna lui Traian: un veșmânt lung până la glezne, deasupra căruia venea o armură tip *lorica squamata*, cu mâneci scurte, iar pe cap un coif conic, atipic armatei romane. Acelora dintre ei cărora nu le era specifică, armura, aceasta le-a fost impusă datorită faptului că nu puteau purta scuturi.

Desigur, odată intrați în armata romană, acești auxiliari vor resimți puternice influențe „romanizante” în toate aspectele vieții spirituale sau materiale și, implicit, în domeniul echipamentului militar. Treptat se va renunța la folosirea coifurilor tradiționale, conice, din simplul motiv că atelierele romane nu le mai

Bibliografie

J. Aliquot, *Les Ituréens et la présence arabe au Liban du iie siècle a.C. au IVe siècle p.C.*, *Mélanges de l'Université Saint-Joseph* 56, 1999-2003, 161-290.

J. Fitz, *Les Syrienes à Intercisa, Coll. Latomus* 122, Bruxelles, 1972.

J. Helgeland, J. Helgeland, *Roman Army Religion, Aufstieg und Niedergang der Römischen Welt, Berlin – New York* II 16, 2, 1470-1505

I. Haynes, *The Romanisation of Religion in the Auxilia of the Roman Imperial Army from Augustus to Septimus Severus, Britannia*, 24, 141-157.

P. Holder, *Studies in the Auxilia of the Roman Army from Augustus to Trajan, [British Archaeological Reports – International Series 70]* Oxford 1980..

P. Holder, *Auxiliary Deployment in the Reign of Trajan, Dacia N.S.* 50, 2006, 141-174.

B. Lőrincz, *Die römischen Hilfstruppen in Pannonien während der Prinzipatszeit. Teil I: Die Inschriften*, Wien, 2001.

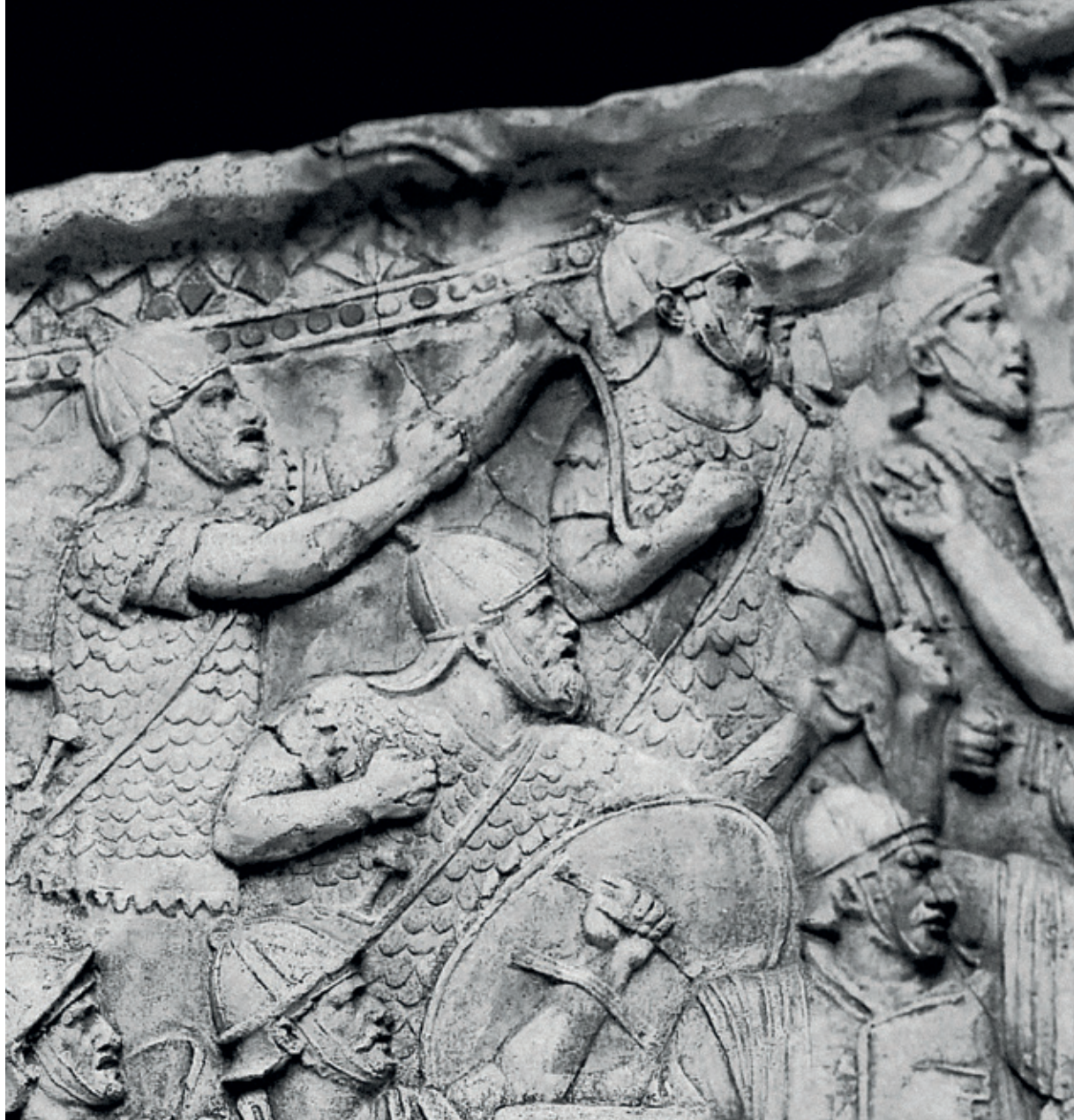
Fl. Matei-Popescu, *The Roman Army in Moesia Inferior*, Bucharest 2010.

S. Nemeti, *Sincretismul religios în Dacia romană, Cluj-Napoca*, 2005.

L. Petculescu, *The military equipment of oriental archers in Roman Dacia, Proceedings of the XVIIIth International Congress of Roman Frontier Studies held in Amman, Jordan [september 2000] BAR IS 1048 [ed.: P. Freeman, J. Bennett, Z.T. Fiema, B. Hoffmann]*, London, 765-770.

C. C. Petolescu, *Auxilia Daciae. Contribuție la istoria militară a Daciei romane*, București, 2002.

S. Sanie, *Culte orientale în Dacia Romană (I). Cultele siriene și palmirene*, București, 1981.



ARCAȘI SIRIENI – COLUMNA LUI TRAIAN SCENA 97 –MNIR

produceau. Practic, din a doua jumătate a secolului II p. Chr., acestea dispar în totalitate.

Problemele legate de studierea echipamentului militar al acestor trupe sunt multiple: unor trupe nu li se cunoaște locul de staționare, alte trupe au staționat în caestre în care au succedat sau au fost succedate, respectiv au staționat în garnizoană împreună cu alte trupe, fapt care, datorită contextelor arheologice neclare din care a fost recoltat parte din materialul arheologic publicat, duce la crearea unor echivocuri, lăsând astfel unele concluzii doar sub semnul probabilității.

Piese de armament și echipament militar specific acestor trupe au fost descoperite în castrul și din așezarea civilă de la *Tibiscum* [*cohors I sagittariorum milliaria equitata, numerus Palmyrenorum Tibiscensium*], în castrul de la *Micia* [*cohors II Flavia Commagenorum equitata sagittariorum*], la *Intercisa*,

unde s-au păstrat singurele piese întregi din Imperiu. Considerăm că atât arcurile de mici dimensiuni, cât și cele mari, puteau fi utilizate de către trupa amintită.

S-au mai găsit la Porolissum [*numerus Palmyrenorum Porolissensium*], Jidava (probabil în *armamentarium*, cel mai mare depozit de arme descoperit până acum în *Dacia* romană) și Arutela [*numerus Surorum sagittariorum*].

O componentă specifică a echipamentului de luptă îl reprezintă coifurile conice de bronz, purtate de arcașii orientali, așa cum apar și în anumite detalii de pe Columna lui Traian. Un astfel de coif a fost descoperit în castrul de la Bumbești.

În general, în provinciile danubiene la care facem referire, descoperirile de piese de armament și echipament aparținând trupelor de sagittari au fost publicate sporadic. Vom enumera Intercisa [*cohors I*

Hemesenorum], *Carnuntum* sau Iža-Leányvár (situat în fața castrului de la *Brigetio*, la nord de Dunăre, (construit după anul 175 p. Chr. și distrus la câțiva ani după aceasta dată), Straubing [*Sorviodurum*] (artefacte pot fi puse în legătură cu staționarea aici a cohortei I *Flavia Canathenorum*).

Arcașii au rolul de a sprijini alte trupe, fiind amplasate în spatele acestora, de unde și trăgeau. De obicei erau folosiți pentru a oferi suport infanteriei grele împotriva atacurilor de cavalerie, singuri însă neputând rezista unui atac. O altă sarcină a arcașilor era aceea de a vulnerabiliza prin tirul lor dispozitivul inamicului, expunându-l șarjei de cavalerie și micșorând astfel pierderile infanteriei. Poziționarea arcașilor în spatele liniei de bătaie era utilă atât pentru protecția lor, cât și pentru faptul că aceștia puteau să continue efectuarea tirului și în timpul luptei de la apropiere.

Arcașii pedestri foloseau arcuri mai mari, mai puternice și astfel cu rază de tragere mai mare decât cele ale arcașilor călări, deoarece călăreților le lipsește stabilitatea. Totuși, prin mobilitatea mărită călăreții puteau să acționeze mult mai rapid pe o suprafață mare, ei folosind în special arcul compozit datorită dimensiunilor lui reduse.

Avantajele arcașilor călări erau viteza și mobilitatea, care îi făceau ținte dificile. Tactica obișnuită pe care aceștia o adoptau era de a călări în paralel cu inamicul. De asemenea una dintre tacticile des întâlnite la arcașii călări din Orient era simularea fugii, în timp ce continuau să tragă peste spatele calului. Această tehnică numită „partică” sau „de retragere” era probabil folosită atât pentru a scăpa teferi în cazul în care-și terminau provizia de săgeți, cât și pentru a atrage inamicul într-o capcană. Arcașii călăreți erau eficienți și în urmărirea și dispersarea cavaleriei grele, scopul arcașului nu era de a lovi o anumită țintă, ci de a trimite cât mai multe săgeți înspre inamic, astfel precizia lăsa locul vitezei de tragere. Succesul trupelor de arcași s-a datorat razei mari de acțiune a săgeților, puterii de penetrare, vitezei de tragere, volumul de săgeți lansate și acuratețea tragerii. În afară de arcași, trupele de orientali aveau în componență și alte categorii de luptători pedestri, folosiți în acțiuni de urmărirea inamicului.

S-a putut observa maniera unitară de echipare a acestor trupe în timpul Principatului. Nu a existat

practic niciun tip de armă specifică arcașilor orientali care să nu fi fost descoperită în vreunul



STELA UNUI ARCAȘ DIN COHORTS I HAMIORUM DE LA HOUSTEADS [DUPĂ WEBSTER 1985]

dintre caestrele în care acestea au fost atestate epigrafic. Cu mici excepții, aceste trupe de arcași sirieni nu se diferențiază prea mult, în privința echipamentului militar, de restul auxiliarelor.

Romanii au încadrat aceste trupe în rândul unităților de elită, observându-se amplasarea lor în zone strategice, în zonele în care se confruntau cu inamici dificili, care necesitau o abordare tactică deosebită. Dislocarea acestor trupe în anumite puncte ale frontierei, și nu numai, trebuie privită în dinamica deosebită pe care armata romană o avea în timp război. Adecvarea tactică a acestor trupe ținea mai degrabă de necesitățile de moment pe care le avea armata romană în momentul și locul respectiv, decât de considerentele strategice pe care le reconstituea unii istorici moderni atunci când analizează în amănunt diferitele sectoare de limes. ●

Bibliografie (continuare)

M. Sartre, *The Middle East under Rome*, Cambridge, Mass, London 2005 [fr. Edition D'Alexandre à Zénobie: Histoire du Levant antique, IVe siècle av. J.-C. - IIIe siècle ap. J.-C., Paris].

Pat Southern, *The Numeri of the Roman Imperial army*, Britannia 20, 1989, 81-140.

O. Țentea, *Ex Oriente ad Danubium. Syrian Units on the Danube Frontier of the Roman Empire*, Bucharest 2012.

O. Țentea, *Strategies and tactics or just debates? An overview of the fighting style and military equipment of Syrian archers*, Studia Universitatis Babeș-Bolyai, Historia 57, 1, 2012, 101-115.

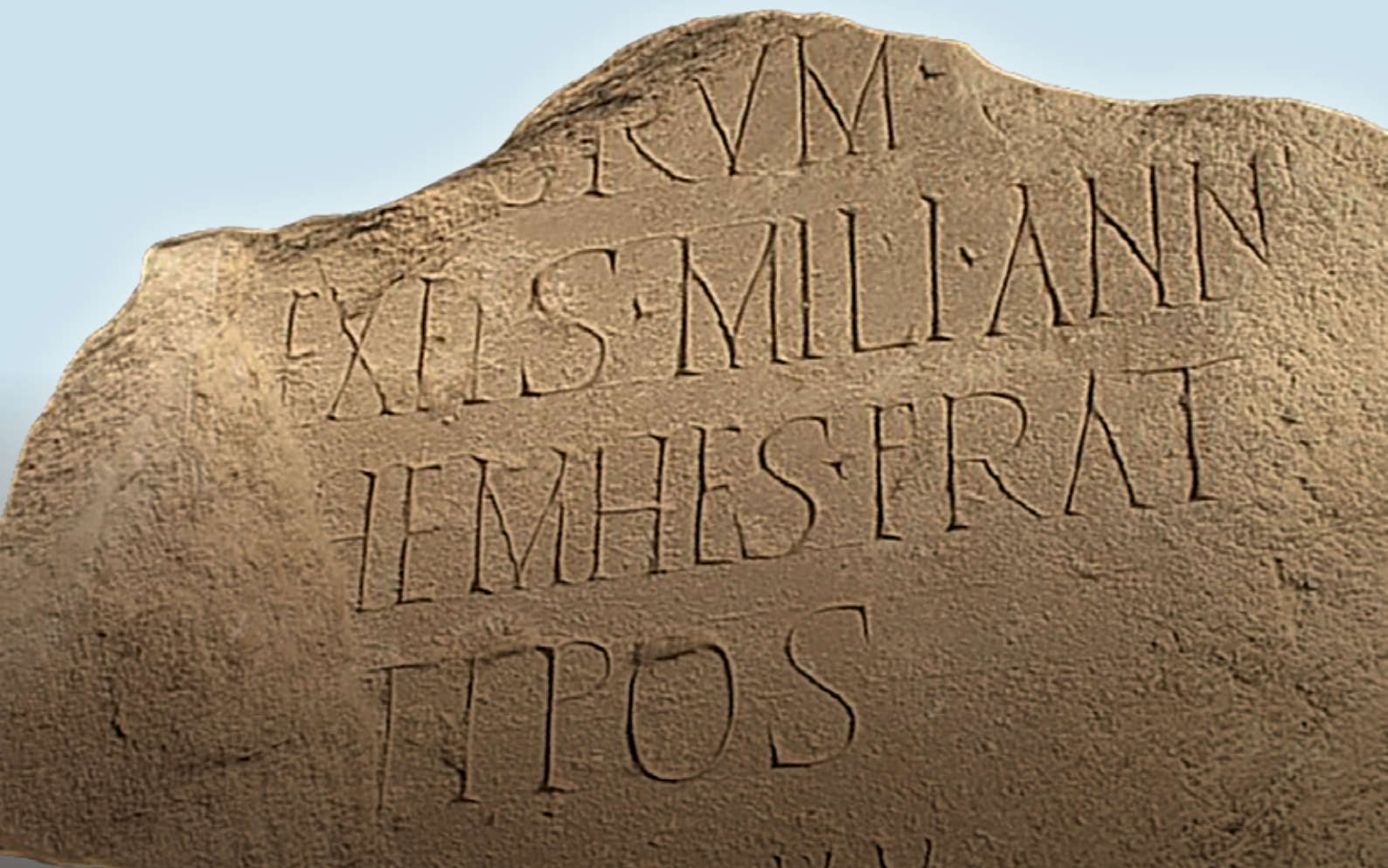
O. Țentea, Fl. Matei-Popescu, *Alae et Cohortes Daciae et Moesiaae. A review and update of J. Spaul's Ala2 and Cohors2*, Acta Musei Napocensis 39-40, 200, 1, 259-296.

P. Ureche, *The Bow and Arrow during the Roman Era*, Ziridava 27, 2013, 183-196.

W. Zanier, *Römische dreilügelige Pfeilspitzen*, Saalburg Jahrbuch 44, 1988, 7-25.



TIBISCUM ȘI BARBARICUM



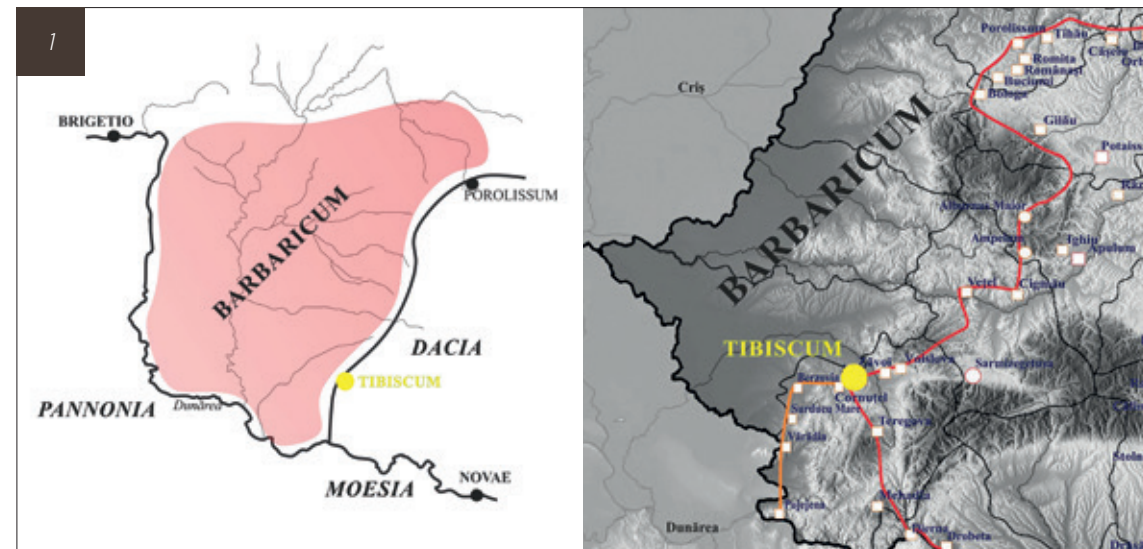
AUTOR:

Lavinia Grumeza
Institutul de Arheologie
din Iași

Orașul antic Tibiscum, situat pe granița de vest a provinciei Dacia, într-o zonă depresionară, traversată de râurile Timiș și Bistra, a fost fondat după cucerirea Daciei de către romani [106 p. Chr.] și transformarea ei într-o provincie populată de coloniști din diferite părți ale imperiului. Se consideră că așezarea antică a avut la început statutul de *vicus* militar, iar la începutul secolului al III-lea, în epoca Severilor, ar fi obținut statutul de *municipium*. Prin poziția sa geografică, Tibiscum a deținut locul cel mai important în sistemul defensiv din sud-vestul Daciei și, implicit, al capitalei provinciei Ulpia Traiana Sarmizegetusa **IMAGINEA 1**. Trupele cantonate aici au fost *Cohors I Sagittariorum*, *Cohors I Vindelicorum*, *Numerus Palmyrenorum Tibiscensium* și *Numerus Maurorum Tibiscensium*, trupe cât mai mobile și eficiente în respingerea atacurilor 'barbarilor' de dincolo de limes. Autorii vremii ne vorbesc de diferite populații sarmatice care

locuiau în această zonă din Barbaricum, învecinată cu Tibiscum (Câmpia Banatului și Marea Câmpie Maghiară): *lazyges Metanastae* (Ptolemeu), *Amoxobii Sarmates*, *Lupiones Sarmates* și *Venadi Sarmates* (Tabula Peutingeriana), *Sarmatae Arcaragantes et Limigantes* (Ammianus Marcellinus) etc. Rămâne să presupunem că aceste etnii erau mult mai eterogene, printre ele aflându-se diferite grupuri de daci, germanici și alte seminții.

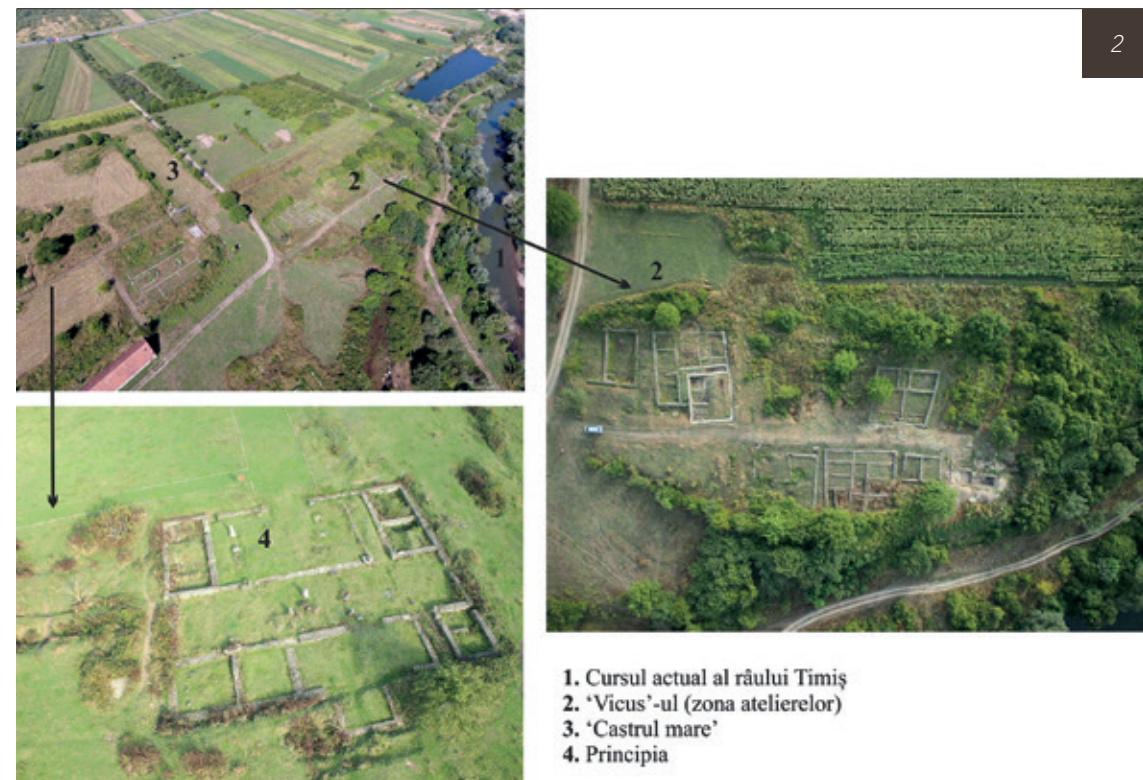
Ruinele anticului Tibiscum se află astăzi pe raza satelor Jupa și Iaz din județul Caraș-Severin. O mare parte din vestigiile romane (mai mult de jumătate) au fost distruse de cursul fluctuant al râului Timiș (anticul *Tibisco*), de procesele ulterioare de eroziune ale solului și de intervenția umană. Orașul a luat naștere pe malul stâng al Timișului ('Tibiscum-Jupa'), unde avem două caste, de dimensiuni distincte: 60x60 m,



respectiv 110x101 m și o așezare adiacentă cu un statut inițial de *vicus* **IMAGINEA 2**. În paralel, pe malul stâng al Timișului ('Tibiscum-Iaz') s-a construit un alt castru, probabil încă din perioada traianică. Acesta a fost părăsit în timpul lui Marcus Aurelius pentru a face loc unor noi construcții civile, publice și private.

Tibiscum a fost cel mai important centru comercial de pe frontiera vestică a Daciei, având probabil și un târg important – similar

celui atestat la Porolissum – unde barbarii aveau acces periodic la bunurile romane. Știm că în așezarea de lângă castrul mare **IMAGINEA 2** funcționau numeroase ateliere romane care produceau ceramică, obiecte de podoabă și vestimentație – în special aplici, fibulele emailate din bronz și numeroase mărgelile din sticlă, aur, pietre semiprețioase și coral. Producția predilectă a atelierelor de sticlă de la Tibiscum o reprezintă mărgelile confecționate din pastă





de sticlă monocromă și policromă, executate în diferite tehnici, cu forme geometrice și florale **IMAGINEA 3**. Aceste ateliere erau probabil deținute de meșteri siro-palestinieni, renumiți în prelucrarea sticlei, care ar fi putut veni la Tibiscum însoțind trupele militare *Cohors I Sagittariorum* și *Numerus Palmyrenorum*, originare din estul imperiului. O mare parte a acestor produse ajungeau 'la export' în *Barbaricum*.

Cercetările arheologice coordonate de Doina Benea au confirmat faptul că o parte din ateliere ceramice și de mărgelă au funcționat și pe parcursul secolelor III-IV p. Chr. Locuitorii Tibiscum-ului au dus un stil de viață roman și după retragerea aureliană, reflectat de arhitectura locală și de ceramica de bucătărie. Ei preferau vase de bună calitate, arse în mediul oxidant **IMAGINEA 4**, diferite de preferințele barbarilor de dincolo de graniță,



care produceau și utilizau o ceramică cenușie, cu decoruri lustruite, imitând doar formele romane.

Pe tot parcursul existenței sale Tibiscum a fost un oraș cosmopolit, unde au trăit și au murit cetățeni romani, veniți din locuri îndepărtate ale Imperiului, cum ar fi Siria sau nordul Africii. Aflăm, de exemplu, dintr-un monument funerar bilingv [scris în latină și aramaică], **IMAGINEA 5** despre un

soldat palmirean decedat la Tibiscum, căruia fratele său, Themhes, i-a ridicat un monument spre amintire. O altă piatră de mormânt oferă informații despre romani pasionați de poezie și de filosofia stoică: *Dis Manibus, terra tenet corpus nomen lapis atque, animam aer quam melius fuer* / [Ridic acest monument] *Zeilor Mani, pământul ține trupul, numele este pe piatră, iar sufletul se află în aer, cu cât mai bine ar fi fost...*



Dincolo de limes, în *Barbaricum*, tradițiile funerare erau diferite. Nu cunoaștem monumente din piatră, mausolee, pietre funerare sau sarcofage, însă peisajul funerar este la fel de spectaculos: cu necropole mari, unde defuncții erau înhumați în gropi, uneori marcate de tumuli și șanțuri circulare **IMAGINEA 6**. Totodată, acești defuncți 'barbari' erau însoțiți de un inventar funerar variat: bijuterii, oglinzi, vase pentru păstratul lichidelor etc. Cele mai numeroase obiecte găsite în morminte sunt, însă, mărgelile – sute sau chiar mii în unele morminte – majoritatea originare din atelierile de la Tibiscum. Astfel, din necropola sarmatică de la Foeni (jud. Timiș) provin 1600 de mărgelile, de la Hunedoara Timișană (jud. Arad) – 1399 de mărgelile, iar în necropole similare din Banatul sârbesc cifrele sunt și mai spectaculoase: 5131 mărgelile în 16 morminte descoperite la Vârșeț și 11.241 de mărgelile în 55 de morminte descoperite la Pancevo. Acestea erau de cele mai multe ori cusute pe veșmintele feminine, în zona inferioară a rochiei, la mâneci, la gât, dar și pe încălțăminte, după obiceiul oriental. Moda de a broda veșmintele feminine cu mărgelile

apare documentată pe tot parcursul secolelor II-IV p. Chr. în lumea barbară dintre provinciile Dacia și Pannonia, fiind adusă de grupurile sarmate venite din nordul Mării Negre. Pe lângă mărgelile din sticlă arheologii au descoperit în morminte și alte obiecte de podoabă și vestimentație, cum ar fi fibulele **IMAGINEA 7**, produse în diferite orașe ale Imperiului Roman. Prin urmare, vecinii 'barbari' erau mari 'consumatori' de produse romane.

Tibiscum și lumea ne-romană de dincolo de linia caștelor sunt un exemplu elocvent că *limes*-ul nu a reprezentat o barieră în circulația oamenilor și/sau a bunurilor. De asemenea, ca urmare a poziției acestor 'barbari' între trei provincii romane militarizate, ei au făcut parte, în mod inerent, din sistemul și din strategia imperială. Multitudinea de descoperiri romane, drumurile atestate în *Barbaricum* și piețele romane de pe limes sunt dovezi în acest sens. În același timp, vecinii sarmați au influențat la rândul lor dezvoltarea acestei zone de frontieră, selecția armatei, distribuția caștelor și au conferit frontierei vestice a Daciei un



Planul unei necropole sarmatice de lângă Nădlac (jud. Arad)

Bibliografie

Adrian Ardeș, Lucia Carmen Ardeș, Tibiscum. Așezările romane, Cluj- Napoca 2004.

Stanimir Barački, Dvorište Eparhije Banatske, Vršac - Sarmatska nekropola, Arheološki pregled 3, 1961, 102–104.

Doina Benea, Atelierile romane de mărgelile de la Tibiscum, Timișoara 2004.

Doina Benea, Petru Bona, Tibiscum, București 1994.

Lavinia Grumeza, Adrian Ursuțiu, Amenajări funerare circulare descoperite pe tronsonul autostrăzii Nădlac-Arad, Siturile Nădlac 3 M Nord și 4 M, Arheologia Moldovei 39/2016, 193–212.

Valéria Kulcsár, A kárpát-medencei szarmaták temetkezési szokásai, Aszód 1998.

Fotografii: © Muzeul Național al Banatului Timișoara (altar funerar, ceramică, mărgelile); © Complex Muzeal Arad (fibulă); © Muzeul Orășenesc Vârșeț (mărgelile) © Michał Pisz (fotografii aeriene).



caracter specific: nu avem de-a face cu un *limes* 'clasic' cu val, zid și turnuri, ci cu un drum imperial supravegheat de caște auxiliare și trupe foarte mobile, care puteau oricând interveni în zona de câmpie mlăștinoasă dintre Dacia și Pannonia. ●

MUZEE CARE DEȚIN ÎN COLECȚII MATERIALE ARHEOLOGICE DESCOPERITE PE LIMESUL ROMÂNESC

**MUZEUL NAȚIONAL DE ISTORIE A
TRANSILVANIEI, CLUJ-NAPOCA**
<http://www.mnit.ro>

**MUZEUL REGIUNII PORȚILOR DE FIER,
DROBETA-TURNU SEVERIN**
[http://www.cimec.ro/muzee/
muzeulregiuniiportilordefier/Index.htm](http://www.cimec.ro/muzee/muzeulregiuniiportilordefier/Index.htm)

**MUZEUL JUDEȚEAN DE ETNOGRAFIE ȘI AL
REGIMENTULUI DE GRANIȚĂ, CARANSEBEȘ**
<http://www.muzeul-caransebes.ro>

MUZEUL CIVILIZAȚIEI DACICE ȘI ROMANE, DEVA
<http://www.mcdr.ro>

MUZEUL NAȚIONAL AL UNIRII, ALBA-IULIA
<http://mnuai.ro>

MUZEUL DE ISTORIE, TURDA
<http://muzeulturda.ro>

MUZEUL JUDEȚEAN DE ISTORIE ȘI ARTĂ, ZALĂU
<http://muzeuzalau.ro>

**COMPLEXUL MUZEAL BISTRIȚA-NĂSĂUD,
BISTRIȚA**
<http://complexulmuzealbn.ro>

**MUZEUL NAȚIONAL AL CARPAȚILOR RĂSĂRITENI,
SFÂNTU GHEORGHE**
<http://www.mncr.ro>

MUZEUL JUDEȚEAN MUREȘ, TÂRGU-MUREȘ
<http://www.muzeumures.ro>

**MUZEUL SECUIESC AL CIUCULUI,
MIERCUREA CIUC**
<http://www.csszm.ro/index.php?l=ro>

**MUZEUL NAȚIONAL DE ISTORIE A ROMÂNIEI,
BUCUREȘTI**
<http://mnir.ro>

MUZEUL JUDEȚEAN DE ISTORIE, BRAȘOV
<http://www.brasovistorie.ro>

MUZEUL JUDEȚEAN ARGEȘ, PITEȘTI
<http://www.muzeul-judetean-arges.ro>

**MUZEUL JUDEȚEAN DE ISTORIE ȘI ARHEOLOGIE
PRAHOVA, PLOIEȘTI**
<http://www.histmuseumph.ro>

MUZEUL JUDEȚEAN BUZĂU
<http://www.muzeubuzau.ro>

MUZEUL NAȚIONAL BRUKENTHAL, SIBIU
<http://www.brukenthalmuseum.ro>

**MUZEUL DE ISTORIE A JUDEȚULUI VÂLCEA,
RÂMNICU-VÂLCEA**
[http://www.muze-valcea.ro/index.
php?f=muzee&m=1](http://www.muze-valcea.ro/index.php?f=muzee&m=1)

MUZEUL OLTENIEI, CRAIOVA
<https://www.muzeulolteniei.ro/>

MUZEUL JUDEȚEAN OLT, SLATINA
<http://www.mjolt.ro/muzeul-olt/home>

MUZEUL JUDEȚEAN TELEORMAN, ALEXANDRIA
<http://www.muzeulteleorman.ro>

MUZEUL DE ISTORIE ȘI ARHEOLOGIE, TULCEA
[http://www.icemtl.ro/muzeul-de-istorie-si-
arheologie/](http://www.icemtl.ro/muzeul-de-istorie-si-arheologie/)

**MUZEUL DE ISTORIE NAȚIONALĂ
ȘI ARHEOLOGIE, CONSTANȚA**
<https://www.minac.ro>

MUZEUL NAȚIONAL AL BANATULUI
<https://mnab.ro>

MUZEUL „AXIOPOLIS” CERNAVODĂ
[https://www.minac.ro/muzeul-axiopolis-
cernavoda.html](https://www.minac.ro/muzeul-axiopolis-cernavoda.html)

MUZEUL DUNĂRII DE JOS CĂLĂRAȘI
<https://mdj-calarasi.ro/>

MUZEUL DE ARHEOLOGIE DIN SILISTRA
<http://museumsilistra.com/>

MUZEUL DE SIT SUCIDAVA
[http://danubelimes-robgeu/index.php/
ro/37ro](http://danubelimes-robgeu/index.php/ro/37ro)

**MUZEUL DE ARHEOLOGIE ȘI ETNOGRAFIE
CORABIA**
<http://ghidulmuzeelor.cimec.ro/id.asp?k=478>

MUZEUL JUDEȚEAN OLT
<http://www.mjolt.ro/muzeul-olt/home>

MUZEUL ROMANAȚIULUI CARACAL
[http://www.cniptcaracal.ro/index.
php?page=muzeu-romanatiului](http://www.cniptcaracal.ro/index.php?page=muzeu-romanatiului)

MUZEUL BANATULUI MONTAN, REȘITA
<http://www.muzeulbanatuluiimontan.ro/>

Buletin LIMES / Nr. 5 / 2019

O publicație susținută de



Comisia Națională Limes
Str. C. Daicoviciu 2, Cluj-Napoca
contact@LimesRomania.com
www.LimesRomania.com

Editura



ISSN: L 2537 6012