



LIMES

FRONTIERELE
IMPERIULUI
ROMAN
ÎN ROMÂNIA

NR. 12 / 2022



O publicație
susținută de


COMISIA
LIMES
ROMANIA



CUPRINS



03

Drobeta în epoca romană
Constantin C. Petolescu, Florian Matei-Popescu, Oana Neagoe, Paul Dinulescu

08

Pons per Danuvium ductus. Date noi și foarte noi pentru podul lui Constantin cel Mare dintre Oescus și Sucidava
Ioan Carol Opriș,
Alexandru Dan Ionescu,
Adrian Constantin Surleanu,
Andrei Eugen Stănișteanu,
Mihai Dragomir,
Cătălin George Simion,
Alexandru Ioan Cercel,
Vicențiu Speriatu,
Cătălin Dobrinescu,
Adrian Șerbănescu,
Vlad Călina

16

Castrul și așezarea romană de la Sutor
Sorin Cociș, Vlad Lăzărescu

22

Buridava (?) - Stolniceni.
Reperle noului proiect de revitalizare
Ovidiu Țentea, Ioana Manea,
Claudiu Tulugea

24

Drumul roman din defileul Oltului
de la Copăcenii
Ovidiu Țentea, Vlad Călina

26

Despre castrulele Daciei după părăsirea lor
de către armata romană
Dan Matei

30

Castrul roman de la Ungra (jud. Brașov)
Radu Zăgreanu, Silviu Gridan,
Alexandru Hegyi

33

Un posibil nou castru pe limesul de vest,
sectorul bănățean al Daciei Romane
Călin Timoc, Horațiu Cociș

37

Un graffito militar (?) de la Vermeș,
comuna Lechința, jud. Bistrița-Năsăud
Radu Zăgreanu

DROBETA ÎN EPOCA ROMANĂ



Drobeta, prima așezare romană de la nordul Dunării, ocupată încă din prima campanie dacică, a fost locul unde a fost ridicat apoi podul lui Traian, lung de 1134, 90 m, o minune a arhitecturii antice, opera lui Apollodor din Damasc, ce unea Dacia cu restul Imperiului Roman. În timpul campaniei dacice, capul de pod de la Drobeta a fost principalul loc prin care



romanii au trecut în Dacia, după cum o demonstrează atât reliefurile Columnei lui Traian, cât și prezența marelui castru de marș de la Schela Cladovei (azi parte integrantă a orașului Drobeta-Turnu Severin).

Odată cu construcția podului, a fost ridicat și un castru de piatră, în care au staționat detașamente ale unor unități auxiliare din provincia alăturată (*cohortes I Antiochensium, I Cretum, III Brittonum veterana*), Moesia superior (în linii generale o parte a NV Bulgariei, Serbia și Macedonia de Nord).

După cucerirea Daciei și transformarea vechiului regat al lui Decebal în provincie romană, castrul a fost ocupat de *cohors III Campestris*, provenită și ea din armata Moesiei superioare. Pe lângă mica așezare de negustori și apropiații soldaților (în primul rând femeile alături de care trăiau în concubinaj, întrucât legea romană nu permitea soldaților să fie căsătoriți în mod legal), așa numitul *vicus militaris*, s-a dezvoltat și o așezare mai întinsă, situată în afara zonei castrului, care, la începutul domniei lui Hadrian, a fost ridicată la rangul

AUTORI:

Constantin C. Petolescu,
Florian Matei-Popescu,
Oana Neagoe,
Paul Dinulescu

de municipiu (*municipium Hadrianum Drobetense*). Din păcate, în afara informațiilor epigrafice, arheologic structurile așezării civile sunt aproape necunoscute, fiind suprapuse de orașul modern.

După reformele administrative de la începutul domniei lui Hadrian, când în linii generale vechea provincie Dacia a devenit Dacia superior, cu excepția zonei de est a Olteniei, care alături de linia Oltului, inițial aflată sub supravegherea guvernatorului provinciei Moesia inferior, a constituit provincia Dacia inferior, așezarea civilă de la Drobeta, împreună cu castrul auxiliar și vicusul militar, au făcut parte din provincia Dacia superior. Această situație se schimbă parțial însă cândva după anul 124, când *cohors III Campestris* începe să apară pe diplomele militare ale provinciei Moesia superior, situație care va dăinui până la reformele împăratului Marcus Aurelius din jurul anului 168. Pe diploma militară descoperită chiar la Drobeta și datând din 1 aprilie 179, unitatea este din nou prezentă printre trupele Daciei superior. Este foarte posibil ca unitatea care va fi fost constituită din aproximativ 1000 de soldați să fi fost împărțită în două, o parte ocupa castrul de la Drobeta, alta castrul de la sudul Dunării, de la Pontes. De altfel,



dimensiunile castrului de la Drobeta indică faptul că nu ar fi fost suficient spațiu pentru încartiruirea unei *cohors milliaria*. Putem conchide, așadar, că după anul 124 și anul 168, castrul și vicusul militar de la Drobeta au aparținut provinciei Moesia superior, zona putând fi mai bine supravegheată de guvernatorul de la Viminacium, decât de guvernatorul de la Apulum.

Tot la începutul domniei împăratului Hadrian, așezarea civilă de la Drobeta a fost ridicată la rangul de municipiu: *municipium Hadrianum Drobetense*. Acesta a aparținut însă provinciei Dacia superior, după cum este atestat direct de o inscripție descoperită la Caesarea, provincia Mauretania Caesariensis, și care menționează *municipium Hadrianum Drobetense ex Dacia*. Informațiile legate de *cohors III Campestris*, precum și această inscripție, dovedesc fără umbră de îndoială că așezarea civilă și nu vicusul auxiliar a fost ridicată la statutul de municipiu. La fel ca în cazul centrelor legionare, unde așezările din imediat proximitate a castrului, *canabae legionis*, au putut accede la statutul de municipiu doar începând cu domnia lui Septimius Severus [e. g. *municipium Septimium Apulense*], așezările de pe lângă castele auxiliare au devenit municipii doar începând cu acea perioadă [e. g. *municipium Septimium Porolissense*]. În cazul unor caste auxiliare situate în poziții cheie, cum a fost cazul Drobetei, pe lângă vicusul militar s-au putut dezvolta și așezări civile, situate la o oarecare distanță de castru, care teoretic s-ar fi putut municipaliza. Având în vedere prezența podului lui Apollodor, Drobeta a fost principalul punct de trecere al coloniștilor, veniți *ex toto orbe Romano*, în noua provincie. Ne putem imagina că o comunitate puternică de *cives Romani*, negustori, cămătari, persoane aflate în relații bune cu autoritățile militare romane care supravegheau podul (este foarte posibil ca din punct de vedere militar și administrativ zona de la Drobeta să fi fost asimilată unei *regio*, o zonă de graniță cu un statut special, având în vedere atestarea probabilă a unui *centurio regionarius* pe o inscripție funerară), s-a dezvoltat la Drobeta, comunitate care a putut face o mică avere prin simplul fapt că erau cei care înlesneau noilor coloniști trecerea podului și așezarea lor în noua provincie, într-o lume cu totul nouă și necunoscută celor veniți din alte zone ale imperiului roman. Nu este așadar deloc surprinzător că această comunitate a putut apoi să accedă la statutul de municipiu, dovedind capacitate reală de autoguvernare. Din păcate, în acest moment este destul de dificil



a preciza pe teren limitele municipiului, acesta dezvoltându-se la vest de castru, având drept limită spre est necropola descoperită în Parcul Rozelor, de fapt fostul „Ogaș al Fântânilor”, spre nord actuala strada Traian, iar spre sud este aproape sigur că orașul avea deschidere spre Dunăre. Între castru și așezarea civilă, devenită *municipium Hadrianum Drobetense*, au fost descoperite înmormântări, ceea ce demonstrează că există o zonă liberă.

Mai târziu, spre sfârșitul secolului al II-lea, în timpul domniei lui Septimius Severus, acest municipiu a fost ridicat la rangul de colonia, *colonia Septimia Drobetensis*, iar castrul din apropiere era pe atunci ocupat de o unitate de arcași orientali, *cohors I sagittariorum*.

De altfel, având în vedere poziția sa, castrul nu a fost părăsit la sfârșitul secolului al III-lea, fiind refăcut sub Constantin cel Mare. Drobeta

făcea parte din sistemul de apărare al noii provincii Dacia ripensis, create la sudul Dunării, continuându-și existența până spre mijlocul secolului al V-lea. În această epocă târzie, la Drobeta au staționat o formațiune de cavalerie, *cuneus equitum Dalmatarum Divitensium*, precum și o formațiune auxiliară (pedestră), *auxilium primorum Daciscorum*.

Despre soarta așezării civile nu se cunosc foarte multe lucruri, întrucât în această perioadă informațiile epigrafice lipsesc, iar arheologia ne ajută puțin, având în vedere situația expusă mai sus. Totuși, putem crede, că limitele surprinse mai demult spre nord (planul lui L. F. de Marsigli de la sfârșitul secolului al XVII-lea – 1689), ar putea fi cele ale unei *civitas* de tipul celor cunoscute la sudul Dunării în secolul al IV-lea [*Oescus*, *Novae*, *Ratiatia*, *Viminacium*], în care locuiesc deopotrivă civili și militari, aceștia din urmă încartiruiți în castrul refăcut, situat în zona de SE a așezării.

Bibliografie

Davidescu, M. 1980. Drobeta în secolele I–VII e.n., Craiova.

Matei-Popescu, F. 2015. L'amphithéâtre militaire romain de Drobeta, în C. C. Petolescu, M. Galinier, F. Matei-Popescu (ed.), Colonne Trajane et trophées romains. Actes du Colloque franco-roumain «Études sur la Colonne Trajane. 1900 ans depuis l'inauguration [113–2013]», Bucarest, 28–29 octobrie 2013, București, p. 99–113.

Matei-Popescu, F. 2018. On the Origins of the Municipium Hadrianum Drobetense, în M. Popescu, I. Achim, F. Matei-Popescu (eds.), La Dacie et l'Empire romain. Mélanges d'épigraphie et d'archéologie offerts à Constantin C. Petolescu, București, p. 87–96.

Matei-Popescu, F., Neagoe, M., Neagoe, O., Dinulescu, P. 2019. Colonia splendissima Drobeta, în M. I. Neagoe, F. Matei-Popescu, O. M. Neagoe, P. G. Dinulescu (eds.), „Pons Traiani Drubeta” între Hispania și Dacia. Expoziție organizată la Muzeul de Arheologie Asturias, Oviedo, Spania, 15 mai – 30 iunie 2019, Cluj-Napoca, p. 10–28.

Petolescu, C. C. 1983. Municipium Hadrianum Drobeta într-o inscripție recent publicată, Apulum 21, p. 67–70.

Petolescu, C. C. 2005. Drobeta în timpul domniei împăratului Hadrian, Drobeta 15, p. 123–129.



Undeva în zonă, poate chiar pe malul Dunării, exista și o *statio portorii*, un punct al vămii romane, *publicum portorii Illyrici et ripae Thraciae*, circumscripție vamală care se întindea de la Aquileia până la vărsarea Dunării în Marea Neagră, cuprinzând provinciile Dalmația, cele două Pannonii, Daciile, precum și cele două Moesii. Epigrafic este atestat un birou, *tabularium*, unde se păstra probabil arhiva punctului vamal.

Din punct de vedere arheologic, la Drobeta se pot vizita în acest moment trei obiective majore datând din epoca romană, de la est la vest: castrul auxiliar, amfiteatrul militar recent cercetat și termele militare. La acestea se adaugă evident pila culee și pilele podului lui Traian, aflate în curs de consolidare și restaurare.

Ruinele podului lui Traian se găsesc între Drobeta Turnu-Severin și la 2 km sud de la satul Kostol (Serbia, în antichitate *Pontes*) la km Dunării 929+700. Ruinele podului au fost studiate prima dată de L. F. de Marsigli, între anii 1689–1691, dovedind fără umbră



de dubiu că acesta este podul ridicat de Traian între cele două expediții dacice, reprezentat pe columna lui Traian (scenele XCVIII–C). Pe baza informațiilor lui Procopius din Caesarea și Tzetzes, arhitectul va fi fost Apollodor din Damasc. Locul a fost ales întrucât Dunărea se desparte aici în două brațe, cel de sud fiind azi cu totul inutilizabil. Acest fapt a permis constructorilor romani să abată cursul apei pentru a implanta pilele podului direct în albia fluviului. Castrul de la *Pontes* se va fi aflat probabil între cele două brațe, pluralul fiind astfel ușor de explicat.

Podul lui Traian era compus din cele două capete, ambele terminate cu câte un portal, și pilele din apă, unite prin bolți de lemn. Portalurile se uneau prin bolți de zidărie de pilele culee (adică picioarele principale situate exact pe malul apei). Peste această infrastructură, era așezat tablierul de lemn și balustradele sale. Autorii antici amintesc că podul avea 20 de picioare de piatră, înalte de 150 de picioare (cca 44 m), cu o lățime de 70 de picioare (cca 20 m), situate la o distanță de 170 de picioare (cca 50 m). Lungimea totală a podului între cele două

pile culee va fi fost de cca 1150 m. Întreaga structură a fost cel mai bine studiată și înregistrată în anul 1858, când scăderea nivelului Dunării a permis înregistrarea poziției celor 20 de pile din albia fluviului (16 vizibile în acel moment).

Dacă castrul și termele acestuia erau cunoscute de multă vreme, descoperirea vestigiilor amfiteatrului roman, situat între castru și terme, de-a lungul Dunării, a constituit o surpriză frumoasă. Din anul 2012, o echipă compusă din specialiști ai Institutului de Arheologie „Vasile Pârvan” din București și ai Muzeului Regiunii Porților de Fier din Drobeta Turnu-Severin a cercetat sistematic acest monument. Amfiteatrul este situat pe terasa superioară a Dunării, la aproximativ 100 m distanță de fluviu. Spre sud, situl arheologic a fost distrus de realizarea căii ferate, precum și a unei alei pietonale. Spre nord, situl este delimitat de Pavilionul Multifuncțional al Muzeului Regiunii Porților de Fier și de bulevardul Carol I. Spre est se pot vedea ruinele bisericii medievale. Spre vest, situl este mărginit de limita parcului arheologic al muzeului.

Rezultatele cercetărilor arheologice au permis a stabili că amfiteatrul avea o formă aproximativ elipsoidală având dimensiunile de 37 [E-V] pe 35 [N-S] m, fiind astfel orientat est-vest, de-a lungul Dunării. Amfiteatrul era prevăzut cu un zid de piatră al arenei, iar locurile pentru spectatori erau probabil de lemn, folosind pantele naturale ale terenului. În câteva, locuri au putut fi identificate urmele stâlpilor de lemn care susțineau tribunele. Au fost, de asemenea, identificate numeroase elemente care să ducă la concluzia că inițial, amfiteatrul era de lemn, zidul arenei, precum și cele patru intrări, fiind reconstruite în piatră la o dată ce nu este încă cunoscută, cel mai probabil în a doua jumătate a secolului al II-lea. Distrus după jumătatea secolului al III-lea, edificiul se pare că a fost folosit și în primele decenii ale secolului al IV-lea. Raportat la tipul de construcție și formă, amfiteatrul își găsește cele mai apropiate analogii în provinciile Moesia superior și Dacia [Viminacium, Ulpia Traiana Sarmizegetusa, Porolissum și Micia, pentru a ne limita la cele cercetate integral din punct de vedere arheologic]. ●

Petolescu, C. C. 2011. Villes de la Dacie romaine, Dacia, N.S. 55, p. 83–109.

Petolescu, C. C. 2014. Dacia. Un mileniu de istorie, București.

Petolescu, C. C. 2014. Drobeta al tempo della guerra dacica dell'imperatore Traiano, Ephemeris Dacoromana, S.N. 16, p. 189–199.

Petolescu, C. C., Matei-Popescu, F., Dinulescu, P., Manea, C., Neagoe, O., Neagoe, M., Stângă, M. 2018. Drobeta. Le centre militaire et la ville romaine, în C. C. Petolescu, M. Galinier, F. Matei-Popescu (eds.), Divus Traianus. Travaux du Colloque International de Drobeta-Turnu Severin, 16–17 juin 2017, București, p. 107–125.

Piso, I., Benea, D. 1984. Das Militärdiplom von Drobeta, Zeitschrift für Papyrologie und Epigraphik 56, 263–295.

Stângă, I. 1998. Viața economică la Drobeta în secolele II–VI p. Chr., București.

PONS PER DANUVIUM DUCTUS. DATE NOI ȘI FOARTE NOI PENTRU PODUL LUI CONSTANTIN CEL MARE DINTRE OESCUS ȘI SUCIDAVA

VEDERE AERIANĂ ASUPRA
CASTELLUM-ULUI DE SEC. IV-VI
P.CHR. DE LA SUCIDAVA, CU PILA-
PORTAL DE NORD A PODULUI LUI
CONSTANTIN CEL MARE, BALTA
BOZAHUZULUI ȘI DUNĂREA. FOTO
ARHIVĂ MNIR - PN LIMES.

AUTORI:

Ioan Carol Opreș,
Alexandru Dan Ionescu,
Adrian Constantin Surleanu,
Andrei Eugen Stănișteanu,
Mihai Dragomir,
Cătălin George Simion,
Alexandru Ioan Cercel,
Vicențiu Speriatu,
Cătălin Dobrinescu,
Adrian Șerbănescu,
Vlad Călina



Constantin cel Mare își inaugurează podul ridicat peste Dunăre dintre Oescus [Ghigen] și Sucidava [Celei] în iulie 328. Când are loc mai exact inaugurarea podului? Îl găsim pe împăratul Constantin semnând o lege în prima parte a lunii iulie 328 *Yscoi* [la Yscum], în timpul consulatului îndeplinit de Flavius Ianuarinus și Vettius Iustus. Informația se păstrează în sec. V p.Chr. în Codex Theodosianus [CTh.6.35.5]. Yscum reprezenta acolo forma coruptă pentru Oescus, marele oraș de lângă piciorul sudic al podului, iar prezența împăratului trebuie, fără îndoială, legată de inspectarea și mai ales de inaugurarea excepționalei lucrări de inginerie care unea malurile Dunării.

Inaugurarea podului a fost comemorată prin baterea unui medalion din aur (?) în monetăria din Roma în 328, cu scopul evident de a reprezenta un document de arhivă, care să immortalizeze marea realizare tehnică. Astăzi sunt cunoscute doar două copii târzii din bronz ale unui original pierdut, păstrate la Kunsthistorisches Museum din Viena, Münzkabinett, respectiv la Cabinet des Médailles, Paris. Compoziția era semnalată de multă vreme, fiind pentru prima dată publicată (împreună cu desenul reversului) de Sebastiano Erizzo, încă din veacul al XVI-lea, mai precis în anul 1559. Aversul medalionului de bronz cu diametrul de 37,6 mm [respectiv de 37,1

mm] prezintă bustul cuirasat, drapat al împăratului Constantin, spre dreapta; împăratul poartă o diademă decorată cu rozete, iar împrejurul efigiei descifrăm legenda CONSTANTI - NVS MAX AVG. Pe revers poate fi văzut un pod de piatră, cu trei arcade și un turn de pază la unul dintre capete. Printr-o dungă groasă, arcuită, este indicat tablierul podului, sprijinit pe pilonii din piatră ridicați în apele Dunării. Împăratul, în costum militar și mantie (*paludamentum*), înaintea spre dreapta pe pod, ținând lancea ridicată cu mâna dreaptă și scutul cu cea stângă; în centrul scenei apare Victoria, care ține un trofeu în mâna stângă, iar cu dreapta arată spre un captiv îngenunchat, privind către împărat, la celălalt capăt al podului. Scena este completată la partea inferioară cu reprezentarea zeului fluvial, bărbos, după o formulă iconografică inspirată de Columna lui Traian. Sub arcele podului ar putea fi văzute siluetele unor ambarcațiuni, dacă nu cumva intenția artistului fusese o simplă încercare de redare a valurilor fluviului. Legenda distribuită circular este SA - LVS REI P [!][ublicae] // DANVBIVS în exergă. Chiar inscripționarea denumirii latine a fluviului altcumva decât în singura formă utilizată în antichitate [*Danuvius*] ne face să înțelegem, fără urmă de îndoială, că nu ne aflăm în fața unei piese din vremea când se ridica podul între Oescus și Sucidava.

De ce romanii preferă ridicarea podului între Oescus și Sucidava unei poziții chiar la gura Oltului, la Islaz, care ar fi asigurat legătura directă cu *limes Alutanus*? Pe lângă unele avantaje derivate din caracteristici tehnice locale ale cursului Dunării între Ghigen și Celei, explicația este dată de poziția strategică a piciorului de pod sudic. Acesta se afla la puțin mai mult de 3 km de *Colonia Ulpia Oescensium* și de sediul legiunii V Macedonica, dar, iarăși, la și mai scurtă distanță de vărsarea râului Isker. Urmând Valea Iskerului, putea fi aflată cea mai bună cale de traversare a Balcanilor în zona locuită altădată de triballi.

Podul este menționat pentru prima dată de Sextus Aurelius Victor, în *Liber de Caesaribus*, 41.18. *Pons per Danuvium ductus; castra castellaque pluribus locis commode posita* [”Peste Dunăre s-a făcut un pod; au fost ridicate în numeroase locuri potrivite castru și castele”), consemna Aurelius Victor, un istoric de modestă origine africană desemnat la câteva decenii după eveniment *consularis Pannoniae Secundae* [361], iar apoi *iudex sacrarum cognitionum* și *praefectus Urbi* - prefect al Romei [388/389] în vremea împăratului Theodosius [CIL VI 1186]. Demnitățile enumerate mai sus ni-l recomandă ca pe un autor de primă mână, apropiat cercurilor de putere și, desigur, excelent informat. Câteva decenii mai târziu aflăm o reluare, mai lapidară decât prima, consemnată în *Epitome de Caesaribus*, XLI. 13, de către un autor anonim, cunoscut în istoriografia modernă drept Pseudo-Aurelius Victor: „Hic pontem in Danubio construxit” [”Acesta a construit un pod peste Dunăre”]. Ultimul scria cândva la început de secol V p.Chr. [în anii 401- 402, până la 408].

Mai aproape de noi, podul lui Constantin cel Mare va fi sugerat sau figurat explicit peste secole în *Index Geographicus Celsissimi Principatus Wallachiae* - Harta Țării Românești a Stolnicului Constantin Cantacuzino, la sfârșitul secolului al XVII-lea, lucrarea fiind întocmită între martie 1694 - decembrie 1699. Puțin timp după aceea îl regăsim în „*Istoria delle moderne rivoluzioni della Valachia*” [1718, Veneția], datorată fostului secretar al domnitorului Constantin Brâncoveanu, Anton Maria Del Chiaro. Ultima este indiscutabil cea mai valoroasă dintre copiile cunoscute ale hărții stolnicului Cantacuzino, din perspectiva interesului nostru pentru podul lui Constantin cel Mare.

Numit de către locuitorii ambelor maluri ale Dunării “podul de aramă”, din convingerea potrivit căreia picioarele sale vor fi fost turnate din metal, podul îi era în vechime atribuit lui Traian. În credința

populară, pe puntea sa ar fi trecut în cursul nopții, către Câmpia Romanaiilor, Domnul de Rouă, îndreptându-se spre curțile lui Ler Împărat de la cetatea Antina [*Romula*/ Reșca].



AVERSUL MEDALIONULUI BĂTUT ÎN CINSTEA RIDICĂRII PODULUI LUI CONSTANTIN CEL MARE. DESEN, SEBASTIANO ERIZZO (CA 1559).

De remarcat în harta stolnicului Cantacuzino și în cele care o reiau în prima parte a veacului al XVIII-lea este *drumul pietruit de-a lungul Oltului*, adică Limes Alutanus, care pornește de la Dunăre cu două brațe, primul începând de la Celei [”drumul lui Traian”], iar al doilea de la Islaz, reunite apoi la nord de Caracal, și continuând paralel cu malul drept al Oltului până la Râmnicul Vâlcei. Acest drum imperial pavat cu piatră [λιθόστρωτος] apare figurat în toate trei variantele hărții [fie cu explicație în greacă și latină, ori în italiană – *Strada lastricata da Traiano Imperator*], eco al preocupărilor stolnicului Constantin Cantacuzino pentru tradiția latină și care, fără îndoială, reprezintă astăzi o excepțională resursă documentară, pornind de la ceea ce se mai vedea în teren la sfârșitul secolului al XVII-lea. “Calea lui Traian” între Sucidava și Romula, foarte bine păstrată și pentru faptul că va fi reparată în vremea lui Constantin cel Mare, a fost apoi vizibilă și utilizată până târziu în cursul epocii medievale. La sfârșitul secolului al XVII-lea va fi remarcată pentru trăinicia sa de către contele Luigi Ferdinando de Marsigli; în vremea când Grigore Tocilescu era director al Muzeului Național de Antichități [1881-1909] o porțiune de 19 km pornind de la Dunăre va fi expropriată în folosul științei și studiată de către acesta din urmă.

Resturile podului constantinian dintre Ghigen și Celei puteau fi văzute în anii cu apă scăzută, iar despre ele aflase în a doua jumătate a secolului al XIX-lea Felix Kanitz, fie de la localnici, ori de la piloții Societății de navigație cu aburi pe Dunăre din Viena [*Erste Donau-Dampfschiffahrts-Gesellschaft* - DDSG]. Unul dintre pilonii din piatră ai podului, aproape de malul românesc, pe șenalul navigabil, este consemnat de Cezar Bolliac în teren, în iulie 1869. Starea sa foarte bună de conservare pricinuia la acea vreme neajunsuri



ORTOFOTOPLAN PILĂ-PORTAL DE NORD, ARHIVĂ MNIR - PN LIMES.

navigației, de el lovindu-se în mai multe rânduri vapoare, unul chiar scufundându-se lângă acesta.

Despre podul propriu zis, mai precis despre picioarele păstrate în albia Dunării navigabile până în zilele noastre, avem variate informații, culese în mai multe rânduri în epoca modernă. Grigore Tocilescu, care aflase de la pescarii din Celei despre urmele a nu mai puțin de șapte piloni sau "șapte vâtori", nota următoarele: " Ca să ne încredințăm, am profitat de epoca când Dunărea era scăzută [în toamna anului 1893], și însoțit de d. inginer topograf Polonic, de primarul și învățătorul din Celei și de mai mulți pescari, ne-am dus cu luntri pînă la mijlocul fluviului, și aici, în locul unde apa face vîrtori sau anăforițe, după multă osteneală, am prins cu frînghiile unul din acele picioare, și prin sondaje am constatat: 1) la o adîncime de 2,85 m s-a dat de pietre mari; piciorul are o lungime de 10 m și o lățime de 6 m ; 2) dînd în lături pe lîngă pietre, nu s-a putut ajunge la fundul Dunării, măcar că nuiaua de sondaj avea o lungime de 6 m. Podul are direcțiunea drumului lui Traian, coada bălții și 100 m spre est de pichetul bulgăresc, drept către ruinele coloniei Oescus de la Ghighiu."

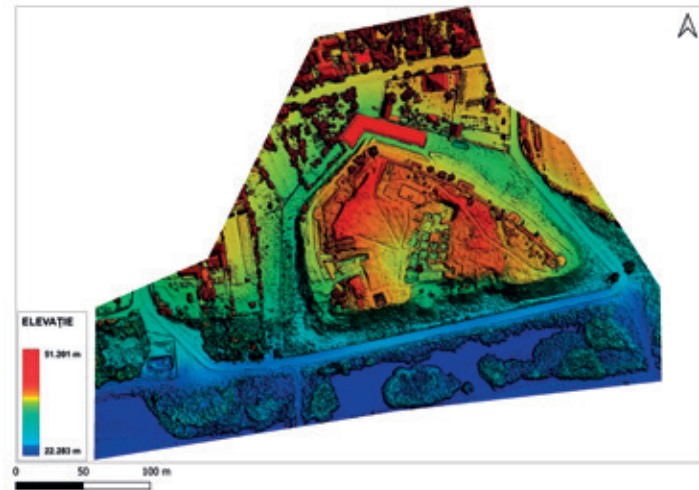
Chiar înainte de a începe săpăturile arheologice sistematice la Sucidava [1934], Dumitru Tudor iniția în octombrie 1933, o cercetare a albiei Dunării, în colaborare cu șeful serviciului Diviziei de Dragaje din Giurgiu, inginerul C. Voiosu. Cu un vas al Serviciului Hidraulic Român și cu ajutorul unor scafandri profesioniști

au fost realizate atunci sondaje și măsurători de precizie pe linia amplasamentului podului lui Constantin cel Mare. Cu acea ocazie s-a putut alcătui, în premieră, profilul transversal prin pilele podului, dar și un plan general de situație între Celei și Ghighin (1: 10.000). Tot atunci au fost măsurate adâncimile apei de pe un vas, din 26 în 26 m; cea mai adîncă cotă a apelor Dunării în raport cu etiajul nu depășea în acel moment 5 m (prezentând o diferență în minus de 0.50 m față de situația de la Turnu Severin). Profilul transversal prin albia fluviului a putut evidenția atunci doar trei dintre stâlpii de zidărie din structura de rezistență a podului, grupați înspre mijlocul albiei și la o adîncime de 2.20-2.60 m față de etiaj. Toți trei fuseseră distribuiți în așa fel încât să evite adîncimea maximă a apei. Situația descrisă de Dumitru Tudor coincide cu ceea ce semnalase, cândva la începutul veacului al XX-lea, o comisie formată din specialiști ruși, observând într-o perioadă de scădere a apelor Dunării tot trei picioare de pod în mijlocul fluviului.

Ce a mai adus nou cercetarea din 1933, față de importante date deja menționate în rândurile de mai sus? În primul rând, măsurătorile efectuate atunci au putut identifica lățimea pilelor de zidărie care susțineau podul. Standardul era acela de 19 m, adică identic cu dimensiunile podului lui Traian de la Drobeta. Ca și în cazul acestuia din urmă, erau dotate cu *avant* și *arierbec*, iar lungimea lor (în forma deteriorată!) ajungea la 26 m. Pilele fuseseră îmbrăcate cu parament de piatră masivă. Un asemenea bloc, păstrat cândva la Șantierul Naval din Giurgiu, măsura 0.90 x 0.65 x 0.55 m; blocurile erau legate cu scoabe de bronz, din soiul celui descris de inginerul hotarnic Alexandru Popovici în 1836. Construcția podului între Oescus și Sucidava a fost cu siguranță inspirată, prin tehnică și dimensiuni, de podul lui Apollodor din Damasc de la Drobeta. Nu este deloc exclus ca autorul podului să fie, la rândul său, un constructor de renume, poate chiar misteriosul Teophilus Patricius, *proconsul*, *quaestor* și apoi *praefectus Urbis* în noua capitală. Pe acesta din urmă îl aflăm comentând tehnica de construcție a pilelor podului lui Traian cu ajutorul chesoanelor (κιβώτιον), într-o lucrare a lui Ioannes Tzetzes din veacul al XII-lea.

Mai departe, aceleași cercetări din toamna anului 1933 au fost în măsură să stabilească că fundul Dunării are în cea mai mare parte o structură aluvionară, cu excepția unei secțiuni în care, spre malul bulgăresc, pe circa 130 m fundul apei este format din piatră – terminație a prispei balcanice.

Dacă cercetările în apele fluviului au rămas fără alte urmări pentru aproape un secol, adică până la batimetria din mai 2017, o verificare a structurii și



MODEL DIGITAL AL TERENULUI CU PORTALUL DE NORD AL PODULUI ȘI CASTELLUM-UL ROMAN TÂRZIU

dimensiunilor portalului de nord al podului, comparativ cu informația din vremea săpăturilor lui Grigore Tocilescu și Pamfil Polonic, s-a realizat în campania anului 1968. Ceea ce nu a reușit însă să confirme săpătura respectivă a fost existența pilei de zidărie de 2.50 x 8 m amintită (și desenată altădată) de Pamfil Polonic la 50 m sud de portal, în gârla Bozahuzului, posibil distrusă între timp sau îngropată în aluviuni.

Portalul de nord al podului fusese mai întâi dezvelit de către Cezar Bolliac în 1873. Literat și gazetar, pasionat arheolog diletant, acesta din urmă îl identificase și îi marcase poziția în plan, patru ani mai devreme. Acoperit ulterior cu aproape 1.50 m de pământ și gunoaie scurse de pe coasta satului, portalul va fi redezvelit și cercetat într-o campanie intensivă purtată vreme de două luni, între 16 iunie – 15 august 1898, de către Pamfil Polonic și Grigore Tocilescu. Pornind de la observațiile riguroase și desenele amănunțite ale inginerului topograf Pamfil Polonic, Grigore Tocilescu publica rezultatele acestor cercetări câțiva ani mai târziu, oferind, de fapt, baza documentară esențială pentru contribuțiile de mai târziu ale lui Dumitru Tudor. Sub coordonarea celui din urmă vor fi reluate săpături de documentare ale portalului de nord și ale pilonilor învecinați în vara anului 1968. Rezultatele acestora se regăsesc într-un articol de sinteză realizat de Octavian Toropu, reunind descrierea tehnică a structurilor de zidărie, materialul numismatic recoltat, o reconstituire detaliată a dimensiunilor podului, considerații asupra momentului în care acesta încetează să mai fie funcțional etc. Nici un alt demers nu a mai fost apoi cunoscut sau publicat, până la evaluarea geofizică din octombrie 2022, despre care vom aminti în rândurile de mai jos.

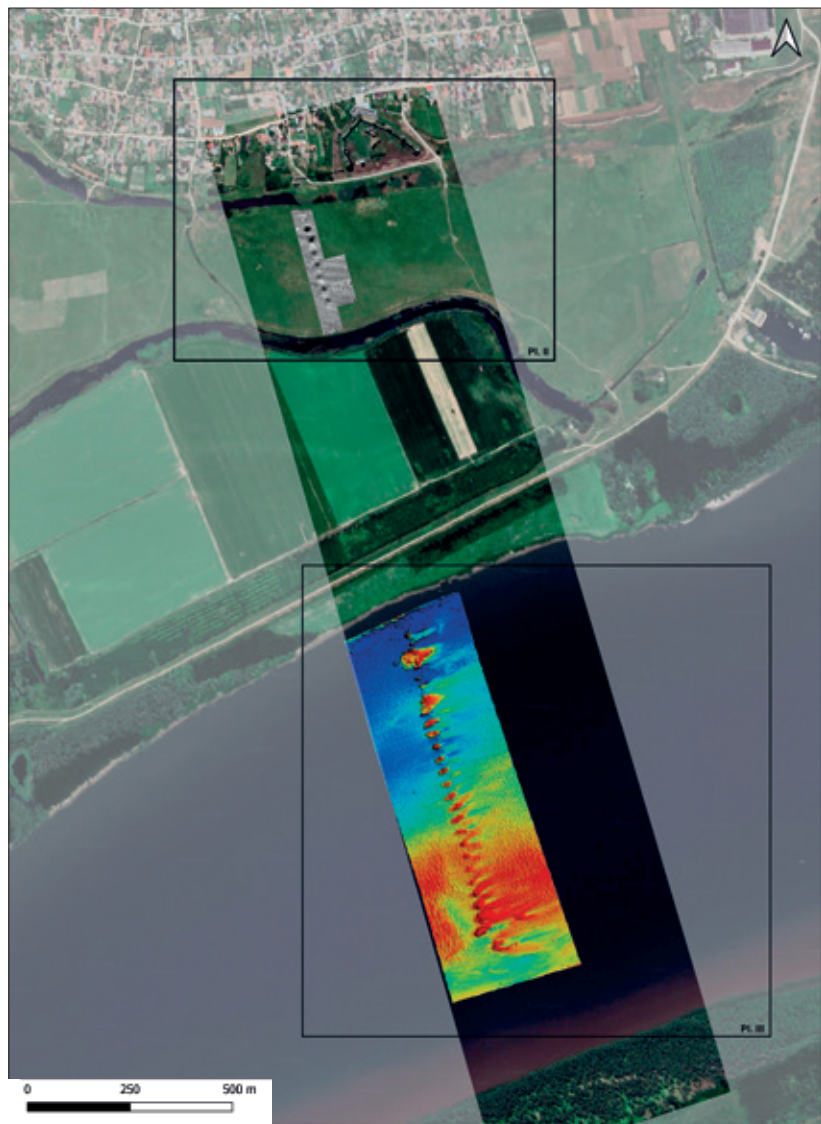
Tot în 1968 au fost identificate la 10 m nord de portal, urcând panta către satul Celei, resturile fundației unui



ORTOFOTOPLAN CU MARCAREA CETĂȚII, PORTALULUI ȘI PASARELEI ÎNTRE CETATE ȘI POD [ORTOFOTOPLAN ARHIVĂ MNIR - PN LIMES/ DESEN VLAD CĂLINA, LIMES].

postament masiv de zidărie (2.25 x 5.90 m), lucrat în aceeași tehnică *opus incertum*, dar și urme de lemn putrezit care vor fi aparținut unor piloni sau tablierului. Materialul numismatic (șapte monede din bronz) identificat cu acea ocazie, la curățarea vechilor săpături ale lui C. Bolliac și Gr. Tocilescu, dar și în straturile nederanjate, aparține exclusiv epocii constantiniene, adică tocmai perioadei în care suntem siguri de funcționarea podului. În condițiile în care pe malul stâng al fluviului lipsește această resursă naturală, piatra folosită pentru construcția podului ar putea fi chiar calcarul de Vrața, atât de des întâlnit la Sucidava sau Romula pentru monumente funerare sau votive, artă statuară, elemente arhitectonice, proiectile, ori chiar piese de uz casnic. Calcarul de Vrața exploatat în Bulgaria, în jurul orașului Montana, este o piatră de calitate, prezintă o rezistență crescută în fața intemperțiilor și a factorilor de eroziune, iar duritatea sa îl recomandă pentru utilizarea ca piatră de construcție în regiunile umede. De la sud de fluviu trebuie să fi fost adus și lemnul de calitate (stejar și conifere) utilizat pentru suprastructura podului.

Mai aproape de zilele noastre, cu ocazia săpăturilor arheologice din 2002-2003, au fost descoperite elementele de zidărie care sprijineau o posibilă pasarelă, între capătul de nord al podului și colțul de sud-vest al cetății (zona dintre turnul A și poarta de vest). Deși autorii cercetării respective [Petre Gherghes și Lucian Amon] nu avansau o posibilă datare a ansamblului, el pare să fi avut o logică funcțională în secolul al IV-lea, cel puțin până la blocarea porții de vest pe la 364-366, în vremea uzurpării lui Procopius și a atacurilor gotice. *Sycibida* (Σουκιβίδα) va fi refăcută de către împăratul Iustinian, după marile distrugerii hunice din prima jumătate a veacului al V-lea, efort constructiv despre care aflăm de la Procopius din Caesarea [De



INTEGRAREA BATIMETRIEI [2017]
ȘI A INVESTIGAȚIILOR GEOFIZICE
[2022]. MARINE RESEARCH SRL -
ADRIAN ȘERBĂNESCU, UB - VLAD
CĂLINA, LIMES.

aedificiis, IV, 6, 32-35). Rămân, totuși, neclare atât căile de acces în cetate, cât și legătura cu fluviul.

Sucidava avusese un înfloritor port fluvial și în epoca Principatului, undeva pe malul albiei minore a Dunării, care la acea vreme era deschisă navigației. Aici funcționa și un birou vamal (*statio portorii*) sub comanda unui *procurator* în ultima parte a secolului al II-lea p.Chr., potrivit unei inscripții [CIL III 8042 = IDR II 188], găsită de Cezar Bolliac și reluată de Gr. Tocilescu. Inscripția menționa doi *servi villici* [sclavi intendenți] ai biroului vamal local, Zoticus și Salvianus, sub comanda procuratorului Claudius Xenophon. Promovat, Salvianus apare menționat într-o altă inscripție de la Ephes [CIL III 7127 = 6575], pusă aceluiasi Claudius Xenophon, care pe la 187-189 p.Chr. purta titlul de *proc[urator] [publici portorii] Illyrici per Moesiam Inferiorem*) et Dacias tres, într-o vreme când vama din Illyricum se numește *publicum portorium vectigalis Illyrici*, ori, mai simplu, *vectigal Illyrici*.

Dar ce apăra mai precis podul ridicat de Constantin cel Mare în vara anului 328? Ce se poate spune cu certitudine despre garnizoana care ocupa fortificația de la Sucidava la vremea funcționării sale, sub dinastia constantiniană? Când încetează să mai fie utilizat podul? În secolul al IV-lea p.Chr., Sucidava și Drobeta (în amonte) constituiau cele mai importante capete de pod de pe malul de nord al fluviului, în secțiunea Dunării de Jos care aparținea *Daciei Ripensis*. Deloc întâmplător, ambele fortificații fuseseră construite în dreptul unui important vad de trecere a Dunării și prezentau planimetric o caracteristică esențială: un pod, aflat imediat lângă colțul de sud-vest al fortificației care îl avea în pază.

Fortificația constantiniană de la *Sucidava* acoperea o suprafață foarte asemănătoare [adică cca 1.4 ha] cu cea a *frouion*-ului **Σουκίβιδα** refăcut de Iustinian în sec. VI p.Chr., despre care amintește și Procopius din Caesarea, în *De aedificiis* [IV, 6.34; 11.20]. Măsura importanței strategice a fortului era dată de funcționarea acolo a unui *praefectus legionis V Macedonicae*, despre care aflăm din *Notitia Dignitatum* [XLII, 39]; momentul acestei decizii strategice ar fi datat chiar după înfrângerea lui Licinius în 324 și, foarte probabil, în legătură cu începerea construcției podului. Comandamentul principal al legiunii se găsea în vremea lui Constantin cel Mare imediat peste fluviu, la Oescus, unde este atestat un alt *praefectus* [XLII, 33]. Pe lângă *Oescus* și *Sucidava*, *praefecti* ai leg. V Macedonica sunt menționați de *Notitia Dignitatum* și pentru *Varinia[na]/Leskovec* și *Cebzus/Gorni Cibăr* [XLII, 31-32]. Cele patru corpuri de legiune apărau secțiunea dunăreană între *Oescus* și *Ratiaria*, ultima fiind și capitala Daciei Ripensis. În chip simetric erau organizate, pe lângă comandamentul principal de la Ratiaria, alte patru prefecturi înspre amonte, de data aceasta formate din efectivele legiunii XIII Gemina [la *Dierna/Orșova*, *Transdrobeta/Kostol*, *Aegeta/Brza Palanka?* și *Burgus Novus/?*, potrivit Not.Dign. XLII, 34-38]. Cele mai multe dintre cărămizile ștampilate de epocă romană târzie descoperite la Celei amintesc, după cum era de așteptat, legiunea V Macedonica. Repertoriul cunoscut este însă unul variat, cu alte ștampile aparținând legiunilor VII Claudia și XIII Gemina, ori unor unități de cavalerie.

În aceeași vreme și în aceeași logică strategică cu inaugurarea podului [a. 328] și cu întărirea *castellum*-ului de la Sucidava [faza II, nivelul 2] este reparat drumul roman înspre Romula [Reșca]. Acesta este încă vizibil în teren pe o distanță neîntreruptă de 17.5 km [măsurați

de la portalul din Celei al podului], până la limita sudică a satului Crușovu. Lângă Celei, mai precis într-un punct situat la 1479 m [*millia passuum*] de portalul de nord al podului fusese ridicată cea mai târzie bornă miliară cunoscut în Dacia de la nord de Dunăre, datat în anul 328 [AE, 1939, 19 = IGLR, 278]. Este însă primul și singurul din seria miliarilor care mărgineau drumul antic către Romula, aflată la mai bine de 45 km înspre nord, pe linia Oltului. Textul păstrat pe această coloană din calcar de Vrața menționează numele lui Constantin cel Mare și a doi *Caesares* [Constantin II și Constantius II]. Greu de spus, însă, cât de mult se va fi întins controlul roman înspre nord. Coroborând informația existentă – ridicarea podului și refacerea drumului imperial cu urmele arheologice puternice pentru garnizoana de la Sucidava – putem deduce controlul ferm al Imperiului la nord de Dunăre și pe malul drept al Oltului în toată această vreme.

Putem oare invoca o *aemulatio Traiani*? Nu încape urmă de îndoială că podul lui Traian de la Drobeta reprezintă modelul care a inspirat pe constructorul celui între Oescus și Sucidava, după cum însuși Traian este un *exemplum*, un model la care se va fi raportat negreșit în epocă și Constantin cel Mare. Un sâmbure de adevăr pentru toate acestea, chiar și sub forma unei pledoarii imagine a lui Constantin în fața zeilor adunați în banchet, unde invocă virtuțile personale, ar putea fi găsit în *Caesares*, 24. Lucrarea i-o datorăm chiar unui împărat, Flavius Claudius Iulianus [Iulian Apostatul], ultimul reprezentant al dinastiei și cel care pune în seama lui Constantin următoarele: " ... *prin faptele săvârșite împotriva uzurpatorilor sunt mai presus decât Traian; și sunt fără îndoială egalul lui prin reluarea ținuturilor pe care el le dobândise mai înainte, dacă nu cumva valorează mai mult să recâștigi un lucru decât să-l câștigi*".

Reluarea controlului la Dunărea de Jos – *ripa Gothica*, într-un context militar menționat și în biografia favorabilă a lui Eusebiu din Caesarea [*Vita Constantini*, I, 8,2] cuprinde, într-un același orizont cronologic de după înlăturarea lui Licinius în 324, ridicarea podului între Oescus și Sucidava, întărirea ultimei, refacerea drumului strategic înspre Romula și, iarăși, implantarea unui nou cap de pod pe malul stâng al fluviului, de unde putea controla Câmpia Română. Această nouă cetate ridicată la vărsarea Argeșului [Marisca] în Dunăre a fost numită *Constantiniana Daphne* și, fără să fi fost încă localizată în teren, știm că apăra malul de nord în dreptul Transmariscăi [Tutrakan, Bulgaria]. Constantin va primi titlul de *Gothicus Maximus II* în 328/329 [sau chiar

în 332], în acest interval de câțiva ani reglându-se de fapt controlul asupra întregii zone de la sud de Carpați.

Dar piesa esențială, cu care se și deschide toată această dinamică militară din ultimul deceniu de domnie a împăratului, rămâne, indiscutabil, podul ridicat între Oescus și Sucidava. Considerat în epocă "a first rate military event", în formularea lui Herwig Wolfram, podul a deschis calea propagandei oficiale, care îl înfățișa pe Constantin ca pe un demn urmaș al lui Traian, ca pe un *restitutor Daciae*. Chiar dacă campaniile sale nu au nici pe departe amplexat și rezultatele celor obținute de *Optimus princeps* în al său *bellum Dacicum*, rezultatul este o mare victorie în 332 și un foedus cu goții care va rezista în următoarele trei decenii [332-365].

Podul – poate chiar opera aceluși Theophilus Patricius, inspirat peste secole de Apollodor din Damasc – s-a dovedit a fi esențial în transferul de trupe, de echipamente și provizii la nordul Dunării pentru punerea în operă a strategiei imperiale la nordul fluviului. Dimensiunile apropiate ale pilelor de zidărie din apele Dunării [ca. 33-34 m lungime/ 18-19 m lățime], modelul care folosea avant- și ariebec și tehnologia de turnare asemănătoare la Transdrobeta-Drobeta și Oescus-Sucidava, implicând utilizarea chesoanelor, dar și tablierul, balustradele sau bolțile de lemn care unesc picioarele podului sunt toate dovada cunoașterii documentației lăsate în urma sa de genialul arhitect din Damasc și adaptării planului la condițiile locale. Tablierul podului de la Oescus-Celei este însă mai îngust decât la Transdrobeta-Drobeta, la fel și înălțimea la care el se ridica deasupra apelor fluviului. La Celei, lărgimea tablierului a putut fi estimată, depășind, desigur, pe cea a portalului de nord, înregistrat arheologic pe doar 5.70 m, în timp ce la Severin ea a fost calculată la cca 10.40-14.55 m. Apoi, chiar adâncimea maximă a fluviului diferă la Sucidava, față de Drobeta: în primul caz a fost calculată la 5.80, în timp ce la Drobeta valoarea oferită de D. Tudor era de 8 m. În consecință, chiar pilele de zidărie [sau de lemn, în lunca inundabilă dinspre Celei] se ridicau la cca 14.077 m față de nivelul apei și la 19.877 m față de patul fluviului, respectiv la cca 10 m deasupra luncii dintre Dunăre și portalul de nord, în cazul podului lui Constantin. Pilonii de zidărie trebuie să fi avut și ei dimensiuni diferite. Potrivit calculelor moderne ei atingeau la Severin 50 m înălțime și prezentau deschideri de 56.70 m între pile, corespunzător unui tablier ridicat la 15-18 m deasupra apelor fluviului.

Copie mai puțin reușită a originalului, podul lui Constantin cel Mare rămâne oricum impresionant din

BIBLIOGRAFIE SELECTIVĂ

Amon, L. 2015. A hypothesis regarding the shape of the Southern Enclosure of Sucidava Fortress. *Analele Universității din Craiova. Istorie* 20, 1 [27]: 5-13.

Barnea, I. și Iliescu, O. 1982. *Constantin cel Mare*. București: Editura Științifică și Enciclopedică.

Gherghe, P. și Amon, L. 2007. *Noi date în legătură cu podul lui Constantin cel Mare de la Sucidava*. *Pontica* 50: 359-369.

Giurescu, C.C. 1943. *Harta stolnicului Constantin Cantacuzino. O descriere a Munteniei la 1700*. *Revista Istorică Română* 1: 1-28.

Gudea, N. și Zahariade, M. 2016. *Dacia Ripensis. Festungen an der Nordgrenze der Provinz und ihre Truppen*. Amsterdam: Adolf M. Hakkert.

Kanitz, F. 1882. *Donau-Bulgarien und der Balkan. Historisch-geographisch-ethnographische Reisestudien aus den Jahren 1860-1879, 1-2*. Leipzig: Renger'sche Buchhandlung.

Marsigli, L.F. 1726. *Danubius Pannonicus Mysicus, observationibus geographicis, astronomicis, hydrographicis, historicis, physicis perlustratus et in sex tomos digestus ab Aloysio Ferd. Com. Marsili, Socio Regiarum Societatum Parisiensis, Londinensis, I-II, Hagae Comitum et Amstelodami*.

Odobescu, Al. 1878. *Relațiune despre localitățile semnalate prin anticuități în județul Romanați*. *Analele Academiei Române* 10, 2.



ORTOFOTOPLAN CU INTEGRAREA INVESTIGAȚIILOR GEOFIZICE, PORTALUL DE NORD ȘI CASTELLUM-UL DE SEC. IV-VI P.CHR. DE LA SUCIDAVA. ADRIAN ȘERBĂNESCU, UB - VLAD CĂLINA, LIMES.

perspectiva efortului constructiv și chiar depășește pe podul lui Traian într-o anumită privință: distanța pe care a fost așternut între cele două maluri. Astfel, după calculele lui Dumitru Tudor, podul dintre Oescus și Sucidava măsoară 2437 m, între care 1137 peste fluviu, iar restul traversând lunca inundabilă până la Sucidava. Prin comparație, lungimea podului lui Traian ar fi fost de 1134.90 m.

Așadar, podul de la Oescus-Sucidava rămâne unul dintre cele mai lungi poduri cunoscute ale antichității. Chiar dacă malurile Dunării au cunoscut modificări de la măsurătorile utilizate de Dumitru Tudor (astăzi lățimea fluviului în punctul respectiv este de cca 1200 m), alterând parțial informația respectivă, două aspecte esențiale pot fi adăugate valoroasei informații existente până acum. Primul se leagă de numărul de piloni din Dunăre, sensibil mai mare după scanarea albiei fluviului față de ceea ce au putut stabili măsurătorile din 1933 și, iarăși, prin comparație chiar cu numărul de piloni ai podului de la Drobeta. Cel de-al doilea, la fel de important, verifică ipotezele lui Dumitru Tudor referitor la structura podului pentru segmentul de cca 1200 m de luncă, unde au fost identificate recent prin investigații arheogeofizice urmele a șapte piloni aproape de portalul de nord.

Măsurătorile batimetrice s-au realizat în data de 19 Mai 2017 de către Marine Research, cu un sonar multibeam

Kongsberg GeoSwath Plus 250 khz. Investigația a pus în evidență 27 posibile urme ale Podului lui Constantin cel Mare ridicat între Oescus și Sucidava. Urmele pilonilor se întind pe lungimea de 820 m, cu o distanță medie între ele de aproximativ 30 m. Prin comparație cu cei 7 piloni (vâltori), despre care pescarii locali îi povesteau la sfârșitul secolului al XIX-lea lui Grigore Tocilescu, ori față de cele trei pile de zidărie identificate pe fundul Dunării, cu ocazia măsurătorilor Serviciului Hidraulic Român din octombrie 1933, vom constata din capul locului o creștere sensibilă a datelor. Anomalia care pare mai amplă, înspre malul românesc, ar putea să fie pusă în legătură, cel mai probabil, cu epava menționată în 1869 de Cezar Bolliac pe șenalul navigabil. Dinamica malurilor Dunării este vizibilă în zona KM 634 + 500 m, unde fluviul atinge astăzi o lățime de 1240 m, cu o lărgire de cca 100 m față de măsurătorile consemnate de D. Tudor, din urmă cu mai bine de jumătate de veac.

În vederea verificării existenței urmelor unor piloni ai podului peste Dunăre ce face legătura între orașul Oescus și castrul roman Sucidava, în perioada 18-20 octombrie 2022 au fost efectuate investigații geofizice terestre în lunca de la sud de cetate. A fost utilizată metoda geomagnetică, fiind utilizat un instrument Sensys DLM 98 cu 3 senzori de tip fluxgate, montați pe un cârucior non-magnetic. Rezoluția aleasă a fost de 0.10 x 1.00 m. Suprafața acoperită de prospecțiunile magnetometrice din 2022 a fost de aproximativ 2.15 hectare.

Activitățile de cercetare de teren se subsumează proiectului 41PFE/30.12.2021 - "Cluster de excelență pentru cercetarea interdisciplinară a patrimoniului material și imaterial în cadrul Universității din București" [ACCENT]. Scopul principal a fost acela de a face legătura dintre datele istorice certe: portalul de pod situat la aproximativ 132 m de colțul sud-vestic al cetății, respectiv batimetria din anul 1933 și pilonii identificați în urma efectuării de măsurători batimetrice cu sonare multibeam. Pe un aliniament nord sud situat între aceste două puncte a fost marcat un coridor de 50 m lățime și circa 1000 m lungime, spre a fi investigat ulterior, folosind metoda geomagnetică. Din cele trei zone pe care le traversează coridorul stabilit, prima, între Dunăre și dig, este astăzi împădurită, iar cea de a doua este teren agricol privat. La momentul activităților de teren, aici se efectuau lucrări agricole de toamnă (arat, discuit etc.). În consecință, ambele zone au fost inaccesibile pentru efectuarea de cercetări non-invazive. Cea de-a treia suprafață, islaz comunal, a fost însă investigată în această perioadă, fiind extinsă încă 50 m spre est pe o anumită porțiune pentru a verifica existența altor posibile structuri. Această zonă, ca și celelalte, a făcut parte din lunca inundabilă a Dunării, până la lucrările de îndiguire din perioada comunistă. Coridorul investigat măsoară 316/ 306 m pe latura lungă și are 50 m lățime; extensia amintită mai sus are și ea 50 m lățime și 120 m lungime.

Harta geomagnetică rezultată în urma investigațiilor relevă existența a șapte posibili piloni ai podului situați pe aliniamentul anticipat dintre pila culee [portalul de pod] și pilonii identificați în Dunăre cu sonar multibeam. Anomaliile asociate acestor piloni sunt ovale, au diametre de circa 10 m [pe latura lungă, orientată est-vest] și valori magnetice pozitive în comparație cu solul. Valorile acestor anomalii se estompează de la cea mai nordică [până la 30 nT], înspre cea mai sudică (sub 5 nT contrast). Acest aspect poate oferi informații despre stadiul de conservare a pilonilor, fiind oarecum de înțeles că într-o zonă inundabilă, pilonii situați mai aproape de cursul Dunării au suferit mai mult din cauza activității fluviului. De asemenea, se poate presupune că acești piloni ar fi fost construiți din lemn, spre deosebire de portalul de nord, care este construit din zidărie de piatră cu mortar. Ipoteza este în acord cu mai vechile considerații de ordin practic ale lui Dumitru Tudor, pentru care ridicarea podului a implicat o tehnică mixtă, iar structura de lemn fiind mai mult utilizată în lunca inundabilă a Dunării.

Diametrele de circa 10 m sunt în concordanță cu informația potrivit căreia, în urma săpăturilor efectuate de Pamfil Polonic și Gr. Tocilescu în 1898, a fost descoperit un pilon de pod de 2.5 x 8 m la aproximativ 50 m sud de portalul nordic al podului. Despre amprenta magnetică a pilonilor se poate considera că ea nu reprezintă neapărat forma exactă a acestora, ea cuprinzând și materialele provenite din dezmembrarea și distrugerea structurilor de susținere ale podului. De asemenea, se cuvine notat și un alt detaliu semnificativ, anume distanța dintre punctele centrale ale pilonilor de pe harta geomagnetică din luncă și cea între pilonii identificați în Dunăre, care este aproximativ egală, de circa 30 m. Se poate considera, atât prin prin prisma dimensiunilor, dar și a poziției lor și distanței dintre ei, că cele șapte anomalii identificate în urma investigațiilor arheogeofizice sunt amprente ale unor piloni de pod dezafecțați. În viitorul apropiat vor fi desfășurate investigații non-invazive și la sud de suprafața cercetată în octombrie 2022, acolo unde activitățile agricole au făcut imposibil accesul pentru moment, cu scopul de a verifica și completa elementele lipsă ale traseului podului lui Constantin cel Mare între Oescus și Sucidava.

În sfârșit, dacă portalul de nord este relativ bine documentat, nu același lucru se poate spune despre capătul sudic al podului, pe malul dinspre Dacia Ripensis. În tot cazul, o verificare a existenței portalului sudic ar fi astăzi imposibilă. Acesta din urmă era amintit încă din 1836 la dreapta râului Isker, fără detalii lămuritoare, de către inginerul Alexandru Popovici. După mai bine de jumătate de secol, Pamfil Polonic, trecând pe malul drept al fluviului în 19 iulie 1898, menționa și el la apus de pichetul de grăniceri bulgari "o mulțime de cărămizi romane", care ar fi putut avea legătură cu structura portalului. Direcția portalului este dată în mod corect de Gr. Tocilescu câțiva ani mai târziu, la 100 m est de pichetul grănicerilor bulgari, ultimul figurat și în Planul Director de Tragere al Armatei Române din 1929. Motivul pentru care nu putem identifica resturile portalului ține de intervenția antropică modernă (între cele două războaie mondiale), mai precis de construcția unui mare dig de pământ între gura Iskerului și cea a râului Trinca, din aval. Ne putem face totuși o idee despre legătura între pod și poarta de nord de la Oescus II, pe un drum ridicat prin lunca Dunării pe mai bine de 3.5 km, grație unui plan întocmit de Karel Škorpil în 1905. ●

Opriș, I. C. și Rațiu, Al. 2016. *Roman customs station from Capidava. Statio for publicum portorii Illyrici in the 2nd century AD and a hypothetical model for interactions with Barbaricum in the 4th century AD*. In: Bărcă, V. [ed.], *Orbis Romanus and Barbaricum. The Barbarians around the Province of Dacia and their Relations with the Roman Empire = Series Patrimonium Archaeologicum Transylvanicum* [Cociș, S., Ursuțiu, A. ser. eds.]. Cluj-Napoca: Mega Publishing House: 89-109.

Petolescu, C.C., 2010. *Dacia. Un mileniu de istorie*. București: Editura Academiei Române.

Tocilescu, G. 1879. *Inscripfen aus Rumänien, Archaeologisch-epigraphische Mittheilungen aus Österreich-Ungarn* [AEM] 3: 40-46.

Tocilescu, Gr.G. 1902. *Monumentele epigrafice și sculpturale ale Muzeului Național de Antichități din București, Partea I. Colecțiunea epigrafică a Muzeului până în anul 1881*, București.

Toropu, O. 1972. *Noi contribuții privitoare la podul lui Constantin cel Mare de peste Dunăre*, *Analele Universității din Craiova, seria istorie-geografie-filologie* 1: 20–31.

Toropu, O. și Tătulea, C. M. *Sucidava - Celei, Sport-Turism, București*.

Tudor, D. 1965. *Sucidava. Une cité romaine et byzantine en Dacie*, *Coll. Latomus* 80, Bruxelles.

Tudor, D. 1966. *Sucidava*. București: Editura Meridiane.

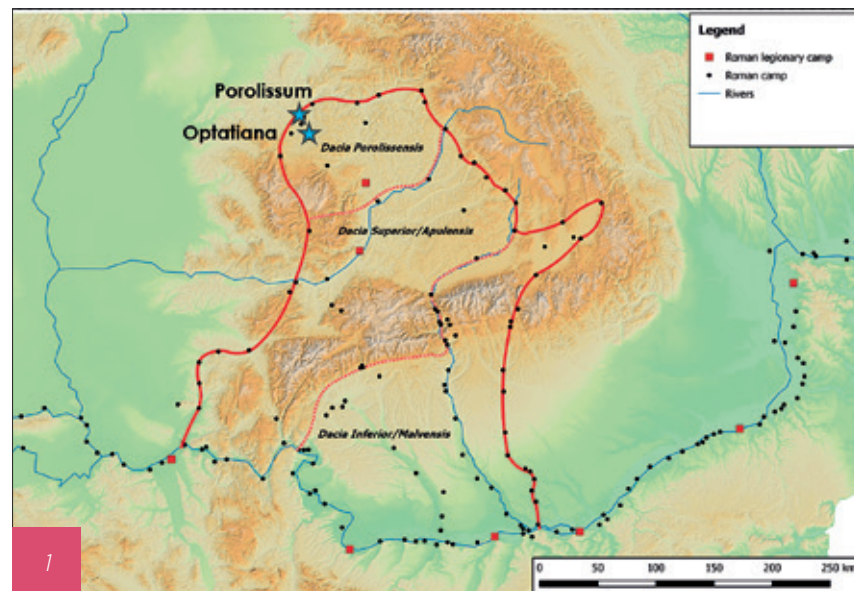
Tudor, D. 1971. *Podurile romane de la Dunărea de Jos, București: Editura Academiei Republicii Socialiste România*.

Tudor, D. 1974. *Sucidava, Craiova: Editura Scrisul Românesc*.



CASTRUL ȘI AȘEZAREA ROMANĂ DE LA SUTOR

REZULTATELE CERCETĂRIILOR ARHEOLOGICE RECENTE ȘI IMPORTANȚA ACESTORA



SECȚIUNEA DE CONTROL EXECUTATĂ PESTE ELEMENTELE DEFENSIVE DE PE LATURA ESTICĂ A CASTRULUI DE LA SUTOR (2021).

AUTORI:

Sorin Cociș,
Vlad Lăzărescu

Cercetarea arheologică preventivă, este absolut necesar să fie realizată în faza de proiectare, anterior derulării oricărui proiect de investiții care afectează un sit, indiferent de mărime sau de datare. Ca atare, situl de la Sutor (localizare) este cercetat în prezent (putem menționa institutia/echipa) cu ocazia lucrărilor de infrastructură pentru „Autostrada Transilvania”. Aceste cercetări au fost începute în 2021 scoțând la iveală multiple elemente ale așezării civile dezvoltate în jurul castrului roman.

În anul 2021 cercetările arheologice au fost reluate în vederea lucrărilor de infrastructură pentru „Autostrada Transilvania”, scoțând la iveală multiple elemente ale așezării civile dezvoltate în jurul castrului roman. Cercetarea arheologică preventivă, este absolut necesară să fie realizată anterior oricărui proiect de investiții care afectează un sit, indiferent de mărime sau de datare,

Primele informații relevante cu privire la sit au fost colectate de către K. Torma în a doua jumătate a secolului al XIX-lea. De atunci, tot ceea ce ține de castrul și așezarea civilă de aici a rămas învăluit în mister până spre finalul anilor '60, moment în care, câteva monumente votive au fost recuperate din arealul presupus al sitului.

Cercetările arheologice sistematice au început în anul 2001 și au continuat de atunci, cu câteva întreruperi. Cu toate că în perioada 2006-2008 au fost trasate secțiuni cu scopul de a stabili poziția și dimensiunile castrului, de abia în 2012 majoritatea structurilor sale interne, cât și un prim castru mai mic din lemn, au putut fi observate în urma unor prospecțiuni geofizice.

Cu toate acestea, cercetarea arheologică preventivă a acestui sit, asemeni oricăruia care este afectat de un proiect mare de investiții, se realizează în faza de execuție a proiectului și nu, așa cum este firesc, în faza de proiectare.

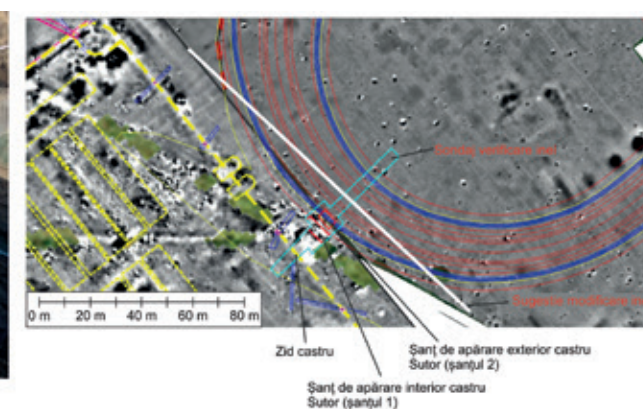
Rezultatele prezentate sunt o sinteză a cercetărilor arheologice din situl roman de la Sutor desfășurate în intervalul 2001 – 2021.

Primele mențiuni referitoare la prezența unei fortificații romane la Sutor în conexiune cu drumul roman *Napoca – Porolissum* provin încă de la finalul secolului al XIX-lea când K. Torma descrie situația arheologică din zona Zimbor, puținele date referitoare la situația din teren acumulate în timp fiind sistematizate abia la finalul anilor '90 într-un studiu referitor la granița Daciei însă amplasamentul exact al castrului de aici a fost presupus doar în lipsa unor cercetări punctuale. Începutul anilor 2000 au dus la identificarea cu certitudine a castrului urmată de o nouă etapă a cercetărilor care au avut în vedere cartarea structurilor arheologice prin mijloace non-invazive, acestea din urmă dovedindu-se a fi extrem de utile în cazul de față. Cu această ocazie a putut fi stabilită în linii mari structura generală a sitului putând fi emise primele supoziții legate de rolul pe care atât fortificația de aici, dar și așezarea civilă adiacentă l-ar fi putut avea la nivelul provinciei Dacia Porolissensis **IMAGINEA 1**.

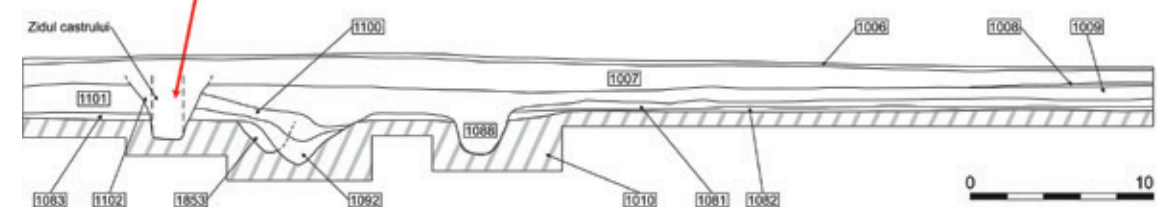
Cercetările arheologice preventive de la Sutor au debutat în anul 2021, fiind prilejuite de începerea lucrărilor de infrastructură realizate în vederea construirii „Autostrăzii Transilvania”. Astfel, începând din luna februarie, au fost efectuate 16 sondaje de control de-a lungul ductului autostrăzii pentru a

stabili impactul pe care lucrările de construcție l-ar putea avea asupra patrimoniului arheologic din zonă. Deoarece elementele defensive ale castrului pe latura sa de est erau în pericol să fie afectate de lucrările de construcție s-a realizat o secțiune suplimentară având dimensiunile 64 x 4 m, trasată perpendicular peste incinta de piatră a castrului **IMAGINEA 2**. Datorită nivelului ridicat al pânzei freatice din această zonă a sitului, secțiunea a fost lărgită cu 10 m către capătul său vestic pentru a asigura stabilitatea profilelor secțiunii, lucru care a permis o mai bună documentare a elementelor defensive ale fortificației romane. Cu această ocazie au putut fi sesizate mai multe aspecte stratigrafice și de organizare a sistemului defensiv al castrului. Astfel, am putut constata că avem de-a face cu două faze de piatră ale castrului, în prima fază sistemul defensiv fiind compus dintr-un șanț amplasat în apropierea incintei de piatră, iar în faza a doua zidul a fost prevăzut cu două șanțuri de apărare, distanța dintre primul șanț și zidul de incintă fiind puțin mai mare, noul șanț tăind parțial vechiul șanț, care a fost scos din folosință cu această ocazie. Totodată, absența oricăror alte contexte arheologice romane surprinse în această secțiune ne sugerează faptul că în jurul castrului s-a instituit o „zonă tampon”, cu rolul de a delimita spațiul civil de cel militar. În aceste condiții, pentru a asigura integritatea castrului, la inițiativa colectivului Institutului de Arheologie și Istoria Artei Cluj-Napoca s-a propus modificarea inelului de urcare/coborâre de pe autostradă pentru a nu suprapune vreun element al sistemului defensiv

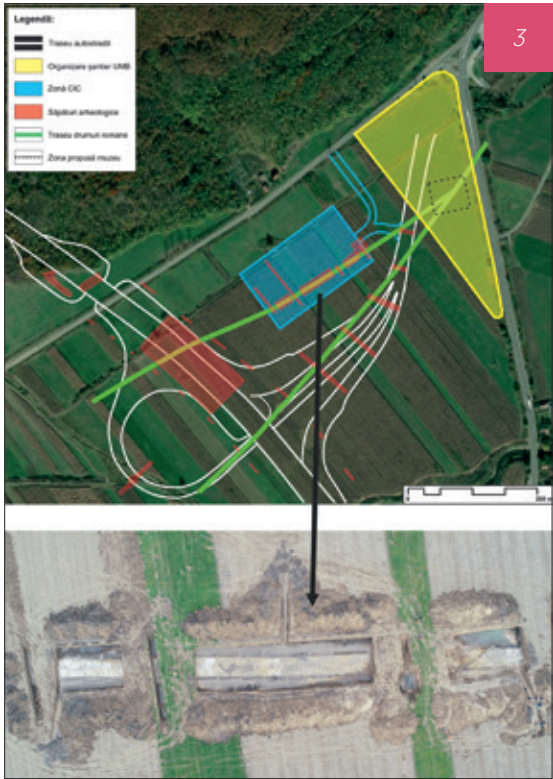
al fortificației romane de aici, prin micșorarea cu 10 metri spre interior a circumferinței acestui. Odată rezolvată problema protejării castrului, atenția noastră s-a mutat asupra zonei civile, surprinsă la est de fortificația romană, unde s-au concentrat marea majoritate a cercetărilor arheologice preventive din anul 2021. În urma primei etape a cercetărilor, cele 16 sondaje realizate au relevat prezența unui nivel arheologic roman, reperat la diferite adâncimi, ce se întinde pe întreaga suprafață ce urma a fi amenajată în vederea lucrărilor de construcție. Prin urmare, în ce-a de-a doua etapă s-a trecut la cercetarea în suprafață, fiind realizate 3 suprafețe care au venit în completarea primelor sondaje, acoperindu-se astfel întreaga zonă ce urma să fie afectată de lucrările de construcție, însumând o suprafață de 11687 m² răspândită neuniform în cadrul sitului **IMAGINEA 3**. În urma acestor cercetări s-a constatat că vicus-ul militar de aici a avut cu certitudine cel puțin două faze, de lemn și respectiv de piatră. Cu toate acestea, până în momentul de față nu putem sincroniza fazele documentate în castru cu cele din vicus, o datare absolută a respectivelor faze rămânând un deziderat în acest moment al cercetărilor. Ceea ce s-a reușit, totuși, a fost înregistrarea evoluției continue a vicus-ului de-a lungul fazei de lemn și până în faza de piatră. Au putut fi documentate astfel structuri de lemn de mari dimensiuni, de tip hală, cu pereți din bârne de lemn și, probabil chirpici, prezentând la interior alinamente de gropi de par cu rol în susținerea acoperișului, realizat probabil din materiale



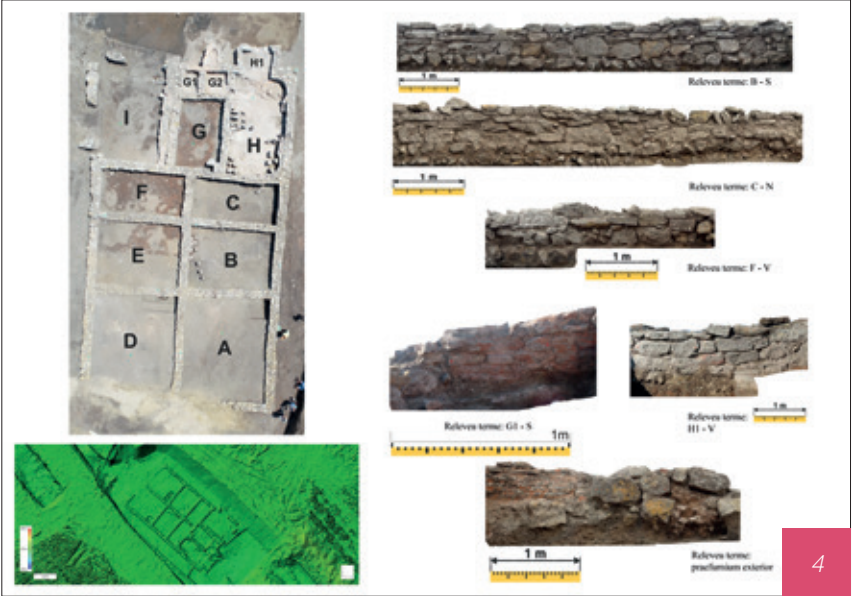
PLANUL TOPOGRAFIC AL CERCETĂRIILOR DE LA SUTOR DIN 2021 ȘI FOTOGRAFIA AERIANĂ A UNUI SEGMENT AL DRUMULUI BOLOGA-SUTOR.



FOTOGRAFIE AERIANĂ A TERMELOR CIVILE DE LA SUTOR ȘI RELEVÉE ALE ZIDURILOR CE PREZINTĂ DIFERITELE MODIFICĂRI ÎN STRUCTURA INTERNĂ A ÎNCĂPERILOR.



perisabile, dată fiind absența materialului tegular. Cel de-al doilea tip identificat este reprezentat de o structură rectangulară de dimensiuni mai mici, a cărei pereți au fost ridicați pe o talpă de pietriș, prezentând la interior ziduri de compartimentare ce împart structura în 6 încăperi. Al treilea tip sensibil mai complex, prezentând o bază de piatră pentru portic ce era orientat spre drum, iar restul clădirii compunându-se doar din bârne și alinamente de pari. Aferente fazei de piatră au fost documentate ruinele unor clădiri cu zid de piatră ce suprapuneau



CUPTOR CIRCULAR DE ARS CERAMICĂ PREVĂZUT CU UN GRILAJ RADIAL SUSȚINUT DE UN PILON CENTRAL, CUPTOR TRANSFORMAT ULTERIOR PERIOADEI SALE DE FUNCȚIONARE ÎN GROAPĂ MENAJERĂ.

structurile precedente din lemn. Acesta este și cazul termelor civile identificate și cercetate în întregime cu această ocazie. În acest sector a putut fi documentat un strat de arsură, anterior construirii termelor, pe care l-am interpretat ca o operațiune de nivelare și curățare a terenului, executată în vederea construirii băilor publice.

În cadrul termelor, de asemenea, am putut identifica mai multe faze de construcție și modificări în compartimentarea sa interioară. Din punctul de vedere al cronologiei relative, am putut identifica 4 faze de utilizare, structura și funcționalitatea celor 12 camere fiind în continuă schimbare, după cum se întâmplă în general în cazul construcțiilor de acest tip **IMAGINEA 4**. Analiza materialului numismatic recuperat din terme prezintă două spectre monetare diferite; primul fiind caracterizat de o abundență a monedelor datate în timpul lui Septimius Severus și puse în legătură cu fazele II și III ale clădirii, iar cel de-al doilea spectru monetar grupează monede mai târzii din vremea lui Elagabalus și Severus Alexander. Perioada de funcționare a termelor poate fi împinsă astfel până spre mijlocul secolului III p. Chr., reprezentând prin urmare cele mai târzii terme civile cunoscute în Dacia.

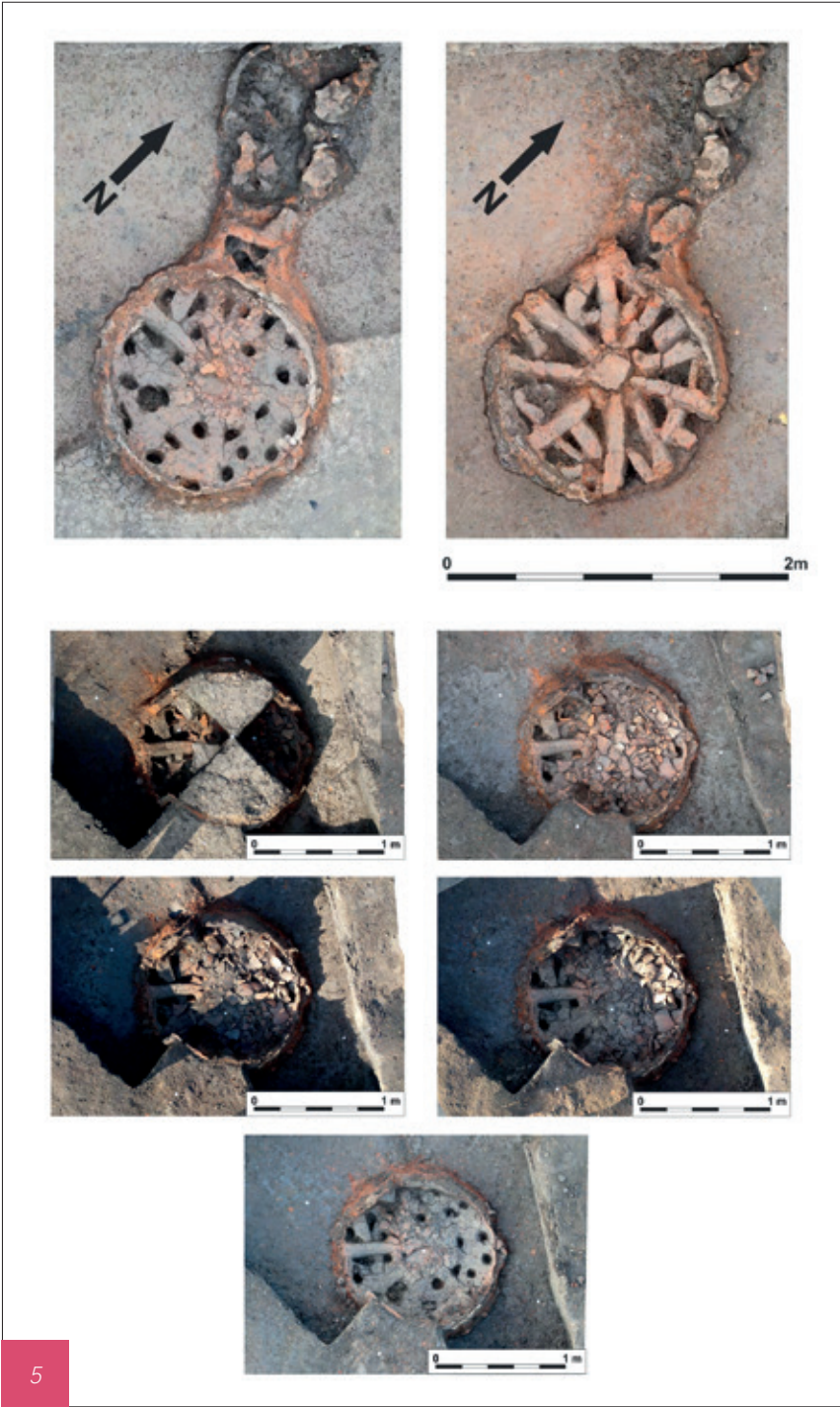
În cadrul vicus-ului au mai fost identificate în 2021 două segmente de drum roman ce se intersectează în imediata vecinătate a așezării civile de la Sutor. Primul segment, ce ocolea castrul pe la sud, reprezintă drumul imperial ce ducea de la *Napoca* la *Porolissum*, iar cel de-al doilea reprezintă drumul care lega castrul de la Bologa de cel de la Sutor, unindu-se la Sutor cu drumul imperial, care continua de aici spre *Porolissum*. Ambele drumuri erau cunoscute în literatura de specialitate, dar nu fuseseră identificate în teren până în 2021 **IMAGINEA 5**. Tehnica de construcție a celor două drumuri este vizibil diferită, folosindu-se, în cazul drumului Bologa-Sutor, un amestec de piatră provenită din mai multe cariere diferite. Această tehnică pare să fie similară cu cea folosită la construirea unor clădiri datate în faza a doua de piatră a vicus-ului, ceea ce sugerează o diferență cronologică între cele două artere rutiere. Dintre acestea, cel mai timpuriu pare să fie drumul *Napoca-Porolissum*, construit probabil în primii ani ai provinciei, așa cum stâlpii miliari de la Aiton și Mera par să o dovedească. Pe criterii stratigrafice și pe baza unor artefacte provenite din contexte contemporane drumului Bologa-Sutor s-a putut stabili construirea drumului cândva spre mijlocul secolului II p. Chr. Prezența celor două drumuri și a

intersecției lor în vecinătatea vicus-ului militar trebuie să fi făcut din această așezare un important centru militar și economic.

Importanța economică pe care vicus-ul trebuie să o fi exercitat în zonă este sugerată și de identificarea unui areal meșteșugăresc, situat spre limita nordică a așezării. Aici au fost identificate urmele mai multor cuptoare de ars ceramică.

Cercetările preventive de la Sutor au fost reluate în vara acestui an. Datorită reproiectării planului autostrăzii, realizată spre finalul campaniei din anul trecut, a fost necesară, încă de atunci, realizarea unui plan predictiv GIS, bazat pe datele culese în acel an, pentru a stabili principalele zone în care nivelul arheologic se afla în pericol de a fi afectat de lucrările de construcție. Prin urmare, unitățile de excavare de anul acesta au fost amplasate pe baza acestui plan pentru a verifica gradul de precizie al modelului de predictibilitate GIS și pentru a stabili, totodată, gradul de impact al lucrărilor de construcție asupra patrimoniului arheologic **IMAGINEA 7**. Într-o primă fază, au fost realizate 4 sondaje de control în marginea sudică și estică a suprafeței ce urmează a fi afectată de lucrările de construcție. Cele patru sondaje au fost realizate în zone unde nivelul de cultură arheologică se conturează mai jos, pe la adâncimea de cca. 1,70 m. În cadrul lor a putut fi surprinsă limita așezării, urmele activității umane fiind destul de reduse, cuprinzând urmele unor bârne de lemn și gropi de par, alături de variate alte gropi cu un posibil rol menajer. Dintre acestea s-au evidențiat o serie de gropi ce par a fi fost inițial utilizate ca puțuri de scoatere a apei. Acestea au o formă de pâlnie în profil, îngustându-se pe măsură ce se adâncesc. Fundul acestora nu a putut fi cercetat datorită nivelului ridicat al pânzei freatice, care a dus din nefericire la inundarea complexelor.

Cea de-a doua etapă a cercetărilor de anul acesta a presupus redeschiderea Suprafeței 2, începută anul trecut și rămasă nefinalizată, alături de alte două suprafețe numite convențional Suprafața 2A și Suprafața 2B, reprezentând extensii ale suprafeței vechi, amplasate la vest și respectiv la est de Suprafața 2. Dintre acestea, prima suprafață supusă atenției noastre a fost Suprafața 2B. În cadrul acesteia au fost identificate mai multe structuri de lemn, similare cu cea identificată în anul 2021, de foarte mari dimensiuni, din care s-au putut observa



urmele bânelor de lemn și a gropilor de pari care au făcut parte din structura construcției **IMAGINEA 8**. Din loc în loc au mai fost identificate gropi menajere și alte posibile fântâni. În zona centrală a Suprafeței 2B a mai fost identificată o clădire de piatră cu plan rectangular a cărei ziduri, din păcate, s-au păstrat doar la nivelul fundației, care era alcătuită din piatră spartă de carieră așezată pe o bază de pietriș cu rol în drenajul apei. Pentru a facilita cercetarea clădirii, întreaga sa suprafață a fost împărțită în 36 de carouri **IMAGINEA 8C**. Funcționalitatea clădirii nu a putut fi stabilită până în momentul de față. Dimensiunile sale mari, amplasarea în cadrul vicus-ului și alinierea

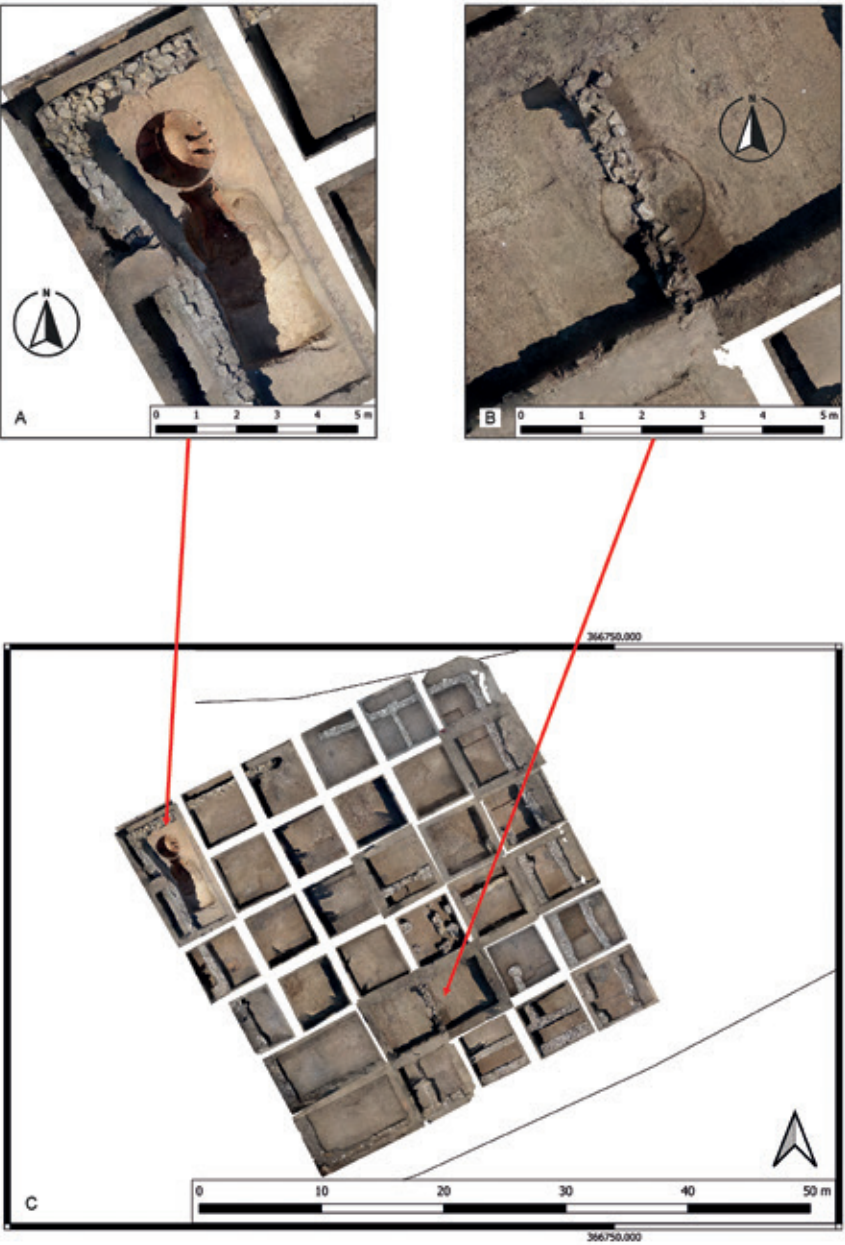
PLANUL EVALUĂRII IMPACTULUI LUCRĂRIILOR DE CONSTRUCȚIE ASUPRA PATRIMONIULUI ARHEOLOGIC DIN JURUL SITULUI DE LA SUTOR REALIZAT PE BAZA ANALIZELOR GEO-STATISTICE GIS.

la drumul Bologa-Sutor ne îndeamnă să credem că avem de-a face cu o clădire publică, probabil cu rol de depozit, așa cum de altfel par să fie și restul structurilor de lemn identificate în zonă. Cronologic, structura în cauză poate fi amplasată în timpul fazei de piatră a așezării, ea suprapunând o mai veche clădire de lemn al cărei plan pare să-l fi urmat parțial, preluând cel mai probabil și funcționalitatea clădirii de lemn pe care a înlocuit-o. Tot în cadrul acestei clădiri, dar cu o datare anterioară fazei de piatră, au fost identificate două cuptoare de ars ceramică, identificate cu numerele de context 2582 și 2684 **IMAGINEA 8A-B**.

Tot în cadrul cercetărilor actuale din Suprafața 2B a mai fost curățat parțial un segment din drumul Bologa-Sutor, care a fost și secționat în câteva puncte pentru a-i verifica structura. Din această perspectivă, drumul mai sus menționat, este construit utilizând piatră adusă din mai multe surse. Drumul este clădit peste stratul vegetal antic, parțial îndepărtat, peste care este amplasat nucleul format din pietre de carieră de dimensiuni medii așezate oblic pe cant, spina drumului fiind realizată în aceeași tehnică dar din pietre de dimensiuni mai mari. De remarcat este faptul că deasupra nucleului a fost observat un alt strat format din nisip amestecat cu pietricele de râu de mici dimensiuni care reprezintă nivelul de egalizare pe care se și

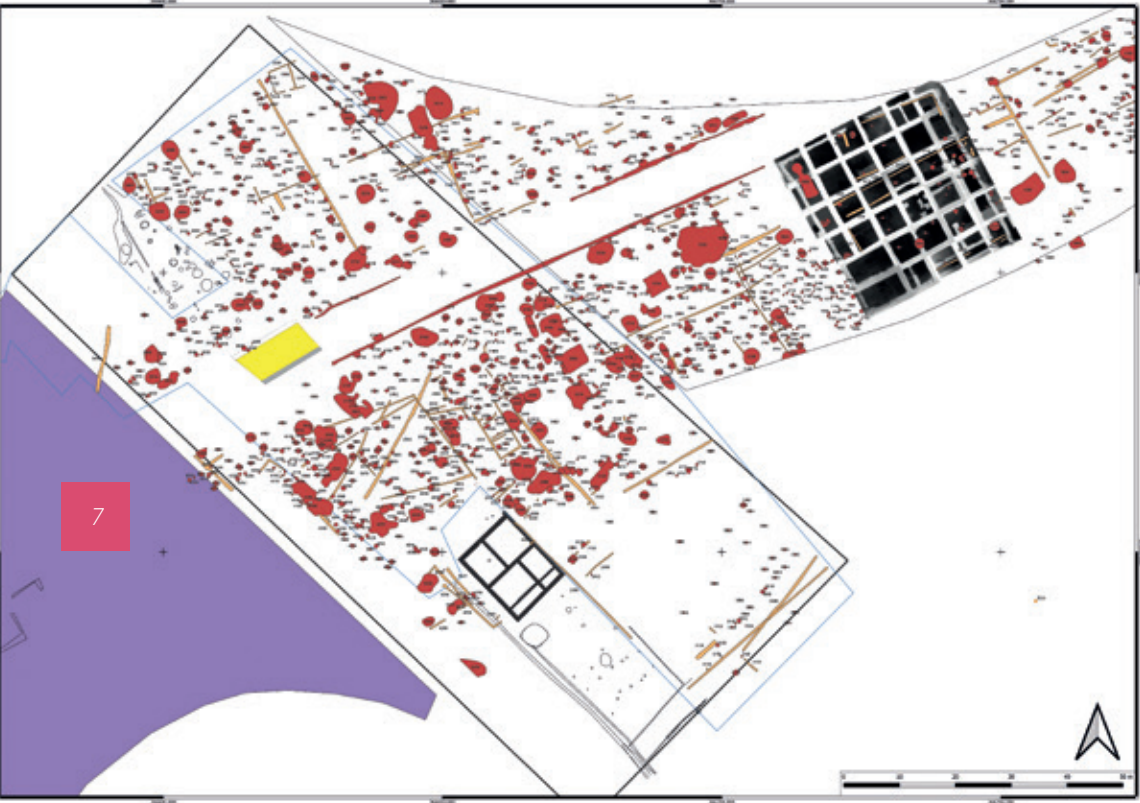
călca în antichitate. De asemenea, ipoteza de lucru formulată deja încă de anul trecut conform căreia artera Bologa – Sutor ar avea o datare ulterioară arterei Napoca – Porolissum funcționând din momentul construcției simultan a fost confirmată, o serie de monede databile către mijlocul secolului II p. Chr., emise în timpul domniei lui Antoninus Pius fiind documentate în stratul aferent nivelului de călcare corespunzător drumului mai sus menționat.

Cu excepția complexelor de epocă romană, care reprezintă marea majoritate a complexelor descoperite, au putut fi identificate în Suprafața 2B urmele unor locuințe de suprafață ce datează din perioada medievală timpurie. Acestea au fost identificate pe baza fragmentelor ceramice specifice epocii, recuperate din interiorul lor. Starea de conservare a acestor locuințe este precară, dată fiind dificultatea cu care acestea pot fi conturate în teren. Din câte s-a putut observa, acestea erau prevăzute cu o vatră de foc de tip pietrar, iar în colțuri putând fi observate urmele unor gropi de par provenind cu destul de mare certitudine de la structura de susținere a acoperișului clădirii. Cu privire la locuirea umană din această perioadă în acest areal, până în momentul de față, se confirmă supozițiile de anul trecut conform cărora o presupusă așezare datată în perioada medievală timpurie a exista în zona centrală a sitului. Lucrul



8

CUPTORUL DE ARS CERAMICĂ – CXT 2582.



PLANUL FOTOGRAMETRIC AL STRUCTURII DE PIATRĂ DESCOPERITĂ ÎN SUPRAFAȚA 2B ȘI CELE DOUĂ CUPTOARE DE ARS CERAMICĂ DESCOPERITE ÎN CADRUL SĂU [CERETĂRI INEDITE – CAMPANIA 2022].

acesta este sugerat de descoperirile de anul acesta și de cele de anul trecut, cât și de unele descoperiri sporadice din campaniile precedente din aceeași zonă, care constau în fragmente ceramice și piese metalice databile în acest interval cronologic.

Concluzii preliminare cu privire la vicus-ul militar de la Sutor

Informațiile acumulate până în momentul de față privitoare la vicus-ul militar de la Sutor ne permit formularea unor observații preliminare. Din cele constatate până acum, putem considera că așezarea civilă asociată castrului de la Sutor s-a dezvoltat în strânsă legătură cu arterele rutiere care o tranzitează, structurile identificate în cadrul așezării fiind aliniate la cele două drumuri; amplasarea structurilor constructive fiind foarte atent studiată ceea ce conferă sitului un caracter cvasiurban de amenajare internă. Un detaliu frapant care ne-a atras atenția de-a lungul cercetărilor a

fost absența totală a locuințelor. Din câte am putut constata până acum, toate structurile identificate reprezintă construcții de foarte mari dimensiuni, aflate în strânsă legătură cu cele două drumuri și având, cel mai probabil un caracter public. Absența locuințelor de orice fel din cadrul arealului cercetat ne îndeamnă să credem că această zonă a vicus-ului militar reprezenta de fapt o zonă meșteșugărească a așezării, prevăzută doar cu ateliere și hale de mari dimensiuni cu un posibil rol în depozitare. Pe baza sondajelor realizate în perioada 2021-2022 am putut determina parțial limitele așezării în partea de nord, est și sud. Prin urmare, cel mai probabil vicus-ul continuă către vest de-a lungul celor două drumuri mai sus menționate, unde trebuie să se afle și locuințele civile, însă din nefericire, acest areal nu face obiectul cercetărilor arheologice preventive întrucât nu se regăsește în suprafața afectată de lucrările constructive pentru Autostrada Transilvania. ●

BIBLIOGRAFIE

Cociș, S. și Onofrei, C. 2019. Cohors I Brittonum on a tile stamp found at Sutoru. In: I. G. Farkas, R. Neményi și M. Szabó [eds.] *Artificem commendat opus. Studia in honorem Zsolt Visy*: 29-36. Pécs: CLIR Research Center.

Cociș, S.I., Lăzărescu, V.A. și Socaciu S.T. 2021. An Overview of the Archaeological Research in the Roman Fort and Vicus at Sutor (Sălaj County). *Ephemeris Napocensis* 31: 223-258.

Cociș, S.I. și Lăzărescu, V.A. și Socaciu, S.T. 2022. Cercetările arheologice din castrul și vicus-ul de la Sutor (2001-2021). *Cercetări Arheologice* 29, 1: 83-130, DOI: <https://doi.org/10.46535/ca.29.1.05>

Cociș, S.I. 2021. Un nou signaculum din Dacia romană. *Cercetări Arheologice* 28.2: 439-446, DOI: <https://doi.org/10.46535/ca.28.2.06>

Cociș, S., Zăgreanu, R. și Tamba, D. 2009. Piese sculpturale din castrul roman de la Sutoru. *Revista Bistriței* 23: 53-68.

Găzdac, C., Lăzărescu, V.-A., Cociș, S. și Socaciu, S.-T. 2021. Coins in archaeological context (II). The civilian bath of the auxiliary fort from Sutor (Romania, Sălaj county). *Journal of Ancient History and Archaeology* 8, 3: 74-101, DOI: <https://doi.org/10.14795/j.v8i3.666>

lieș, C., Cociș, S., Marcu, F., Tamba, D. și Matei, Al. V. 2002. Raport privind cercetările arheologice de la Sutor. *Studia Universitatis Babeș-Bolyai. Theologia Greco-Catholica Varadiensis* 47, 1: 131-151.

BURIDAVA (?) - STOLNICENI. REPERELE NOULUI PROIECT DE REVITALIZARE



AUTORI:

Ovidiu Țentea,
Ioana Manea,
Claudiu Tulugea

TERMELE MICI, CAMERA C12.

La Sud de fostul sat Stolniceni, devenit suburbie a municipiului Râmnicu Vâlcea, Dumitru Tudor a presupus existența unui castru de dimensiuni mici (60x60 m, burgus?), în punctul "Conacul Boroneasa". O fortificație romană, datând din primii ani ai cuceririi, a fost presupusă și în apropierea fortificației dacice de la Ocnele Mari.

Rezervația arheologică include o mică parte din așezarea romană, identificată inițial cu Buridava. În anul 1962, aici au fost săpate termele și alte clădiri, cercetate parțial de Gheorghe Bichir. Așezarea este situată pe o terasă înaltă, de pe malul drept al Oltului, vis-a-vis de Combinatul Chimic Olchim, la aproximativ 400 m Est de DN 64 - Vâlcea-Drăgășani, pe strada Buridava.

Pe baza dovezilor epigrafice, D. Tudor a enunțat ipoteza că aici ar fi fost sediul guvernatorului Moesiei Inferior între cele două campanii dacice

ale lui Traian. Întrucât săpăturile au avut în principal un caracter de salvare, iar în mare parte situl a fost afectat de construcții moderne, n-au putut fi obținute detalii semnificative pentru nivelurile romane timpurii. În cursul săpăturilor efectuate de Gh. Bichir au fost descoperite urmele unei așezări civile importante, dar ipoteza existenței unei fortificații nu a putut fi confirmată.

Pe baza fotografiilor aeriene, Ioana Bogdan-Cătăniciu a identificat amprenta unui *amphitheatrum castrense*. Oricum dimensiunile reduse ale presupusei fortificații ar fi fost neobișnuite pentru o prezență militară masivă, mai ales în epoca traianică.

În cursul acestor săpături a fost săpată una dintre cele mai mari și bine păstrate clădiri din Dacia Inferior. Aceasta cuprindea numeroase camere cu elemente specifice îmbăierii, care au aparținut fie unei băi foarte mari, fie unei clădiri impresionante care avea integrată și o baie.

Cercetările sistematice desfășurate în terme au loc între 1971-1992 și au fost efectuate de Gheorghe Bichir, care



ORTOFOTOPLANURI [2020, 2021, 2022].

identifică două complexe, denumite Termele Mari și Termele Mici. În Termele Mari autorul a documentat șase niveluri de locuire: I. Traian - Antoninus Pius, II. Antoninus Pius - Commodus, III. Commodus - Caracalla, IV. Caracalla - Filip Arabul, V. Filip Arabul - retragerea aureliană, VI: perioadă post-romană. În băi au fost identificate camere cu hypocaust, praefurnia, bazine și canale cu funcțiuni diferite.

În Termele mici Bichir a documenta patru niveluri de locuire, nivelurile I și VI lipsesc față de clădirea prezentată anterior. Cercetarea desfășurată în această zonă a fost doar parțial publicată, având informații doar despre trei camere și șase ziduri.

Informațiile epigrafice atestă numele cohortelor *I Hispanorum* (papirul Hunt – *Buridavae in vexillatione*), *I Brittonum* (IDR II 560, *CORSMB - I Augusta Nerviana Pacensis milliaria Brittonum* sau *cohors I milliaria Brittonum*, identitatea celor două unități nefiind încă pe deplin stabilită), *II Flavia Bessorum* (IDR II 561-562). De asemenea, a fost atestat material ceramic ștampilat al celor trei legiuni ale Moesiei Inferior (*V Macedonica*, *I Italica*, *XI Claudia*), precum 85 de cărămizi sau țigle cu ștampila *P[edites] S[ingulares]*, cel mai probabil fiind vorba de garda guvernatorului Moesiei Inferior.

În urma interpretării fotografiilor aeriene, Ioana Bogdan-Cătăniciu a identificat o amprentă a unui posibil *amphitheatrum castrense*. După observațiile noastre de teren și din analiza modelului digital al terenului realizat pe baza măsurătorilor din dronă, această ipoteză își menține valabilitatea, dar validarea sa depinde de verificările prin săpătură arheologică.

Dimensiunile reduse ale ipoteticei fortificații ar fi fost neobișnuite pentru o prezență militară masivă, mai ales în perioada traianică. Este posibil ca fortificația din primii ani ai cuceririi romane să fi fost construită în apropierea fortificației/așezării

dacice de la Ocnele Mari, dar această presupunere trebuie validată.

Cercetarea arheologică a fost reluată în 2022, în cadrul unui proiect multianual finanțat de Consiliul Județean Vâlcea, cu scopul de a identifica tuturor structurilor arheologice din parcul arheologic, documentarea lor în vederea realizării unui plan coerent de conservare primară și punere în valoare. Planimetria a putut fi reconstituită în cursul acestui an doar în cazul clădirii termelor mici. În singurul plan publicat în 1992 de către Gh. Bichir apar doar 3 încăperi a căror planimetrie este incompletă cât și 6 ziduri, restul structurilor nefiind înregistrate. În această campanie am reușit să documentăm 13 încăperi, realizând un plan complet al edificiului.

Zidurile sunt realizate fie din piatră de carieră fie din piatră de râu legate cu mortar, cu o grosime ce variază între 0,70 și 0,80 m, iar din când în când se mai păstrează mici părți din elevația zidurilor care era realizată din cărămidă. Cinci dintre cele 13 încăperi sunt absidate, cea mai mare fiind încăperea C12. Aceasta reprezintă o piscină cu acces din camera C9, în care se cobora probabil pe trei trepte vizibile parțial în interiorul camerei învecinate spre sud-est. Podeaua este realizată în tehnica *opus signinum*, cu o mică diferență de nivel înspre sud-est.

După estimările noastre actuale, situl are o suprafață de peste 50 ha, iar edificiile cele mai importante se concentrează între Olt și șoseaua națională. Nu se cunoaște încă locul de amplasare a castrului.

Proiectul de cercetare început în acest an are în vedere revitalizarea sitului prin utilizarea celor mai eficiente metode de cercetare pluridisciplinară, ale căror rezultate să constituie fundamentarea unor studii pentru proiecte de punere în valoare a potențialului major al sitului. ●

BIBLIOGRAFIE

Tabula imperii romani. Romula-Durostorum-Tomis, L 35 [Russu, I. I., Gostar, N., Ivanov, T., Popescu, Em., Protase, D., Tudor, D. eds.]. București: Editura Academiei Române, 1969: 68-69.

Bichir, Gh. și Bordașu, P. 1983. *Materiale și cercetări arheologice. A XV-a Sesiune anuală de rapoarte, Brașov*. București: Editura Academiei Române: 336-343.

Bichir, Gh. 1985. *Centrul militar roman de la Buridava. Thraco-Dacica* 6: 93-104;

Bichir, Gh., Sion A. și Bordașu, P. 1992. *Așezarea de la Stolniceni, Buridava, jud. Vâlcea. Materiale și cercetări arheologice. A XVII-a Sesiune anuală de rapoarte. Ploiești* 1983. București: Editura Academiei Române: 255-268.

Bogdan-Cătăniciu, Ioana 1981. *Evolution of the System of Defence Works in Roman Dacia. British Archaeological Report. International Series 116, Oxford*: 26 – 27.

Tudor, D. 1972. *Câteva probleme ale epocii romane în lumina cercetărilor arheologice de la Buridava. Buridava* 1: 29-36.

DRUMUL ROMAN DIN DEFILEUL OLTULUI DE LA COPĂCENI (JUD. VÂLCEA)



DRUMUL ROMAN TĂIAT ÎN STÂNCĂ DE LA COPĂCENI, FOTOGRAFIE OBLICĂ DIN DRONĂ, VEDERE DINSPRE NORD-VEST (2022).



FOTOGRAFIE OBLICĂ DIN DRONĂ, VEDERE DINSPRE SUD-VEST (2022).



DRUMUL ROMAN TĂIAT ÎN STÂNCĂ DE LA COPĂCENI, DETALIU.

Drumul roman de pe Valea Oltului, denumit popular, Calea lui Traian sau Drumul lui Traian pornea dinspre Dunăre (Sucidava – Corabia) ajungând în Transilvania la Boița – Caput Stenarum. Odată cu intrarea acestei căi în defileul Oltului drumul roman a fost găsit suspendat pe grinzi de lemn și pe alocuri săpat în stâncă masivă. În mare parte acest drum a fost distrus de reamenajarea cursului râului Olt.

De la Jiblea drumul roman se bifurca. Artera principală ocolea masivul Cozia trecând prin Sălătrucel, Berislăvești, Rădăcinești, Pripoare, Titești, Racovița, iar o altă rută urmărea malul estic al Oltului. Aceasta a fost construită după cucerirea Daciei. Ruta trecea pe lângă castele de la Arutela, Copăceni, Racovița și Căineni continuând spre Boița pe malul vestic al Oltului.

La Căineni austrieii, o dată cu pacea de la Passarowitz [1718], ocupând Oltenia, au construit "Via Carolina", o porțiune de drum care ar fi suprapus vechea cale romană. Cu toate că generalul Fr.

Schwantz nu a putut observa ruine romane în acest loc, localitatea ar corespunde cu Pons Vetus [Tabula Peutingeriana VIII, 1]. Probabil aici nu a existat un pod,

ci o trecere, deoarece cursul Oltului o dată cu ieșirea din defileu (amonte), se lărgeste formând un vad care poate fi trecut cu ușurință.

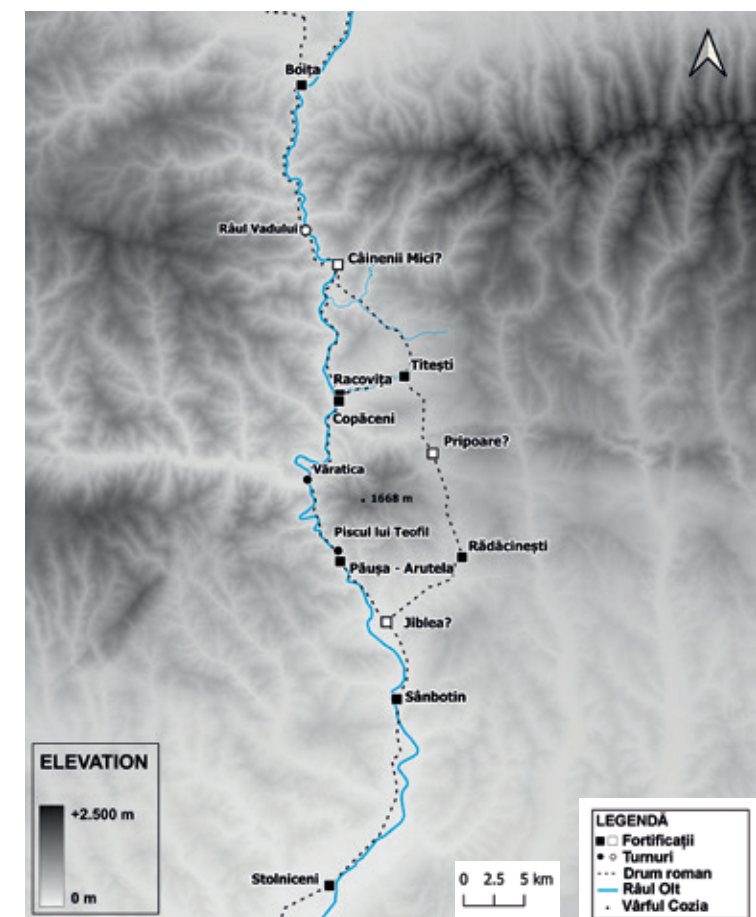
De la Căineni drumul roman se pare că urma malul estic al râului Olt prin Greblești, iar vizavi de Robești (aflat pe malul vestic al Oltului) a putut fi surprins în stâncă. De aici ajungea la fortificația de la Racovița (Praetorium II? Tabula Peutingeriana VIII, 1), unde se pare că exista o intersecție cu drumul care venea dinspre est de la fortificația de la Titești. La aproximativ 500 sud-est se afla castrul de la Copăceni construit în 138 p. Chr. Conform unei inscripții descoperite aici drumul roman a fost reparat în anul 236 p. Chr. Urmând vechiul curs al râului Olt spre sud la 530 m în dreptul actualului baraj Cornetu sub Dealul Târgului există un aliniament de 9 orificii săpate în stâncă, situație asemănătoare ca la Cazane []. La 5 m deasupra acestor orificii se află o încăpăre săpată în stâncă cu două camere laterale. Probabil aceste încăperi deserveau ca locuințe și depozit pentru pietrarii romani. Această porțiune de drum suspendată pe grinzi de lemn pe o porțiune de cel puțin 50 m a fost documentată începând din secolul al XVIII-lea tot de către generalul austriac Fr. Schwantz:

[...] Anticii de pe vremea lui Traian aveau o cale de la Cozia spre Cornet pe malul estic al Oltului, unde se găsesc încă semne mari și jumătăți de drumuri în stâncile de piatră în diferite locuri, dar atât de ruinate [...] În plus există o poartă lângă Cozia, prin care se trece, deci încă în stare complet bună, aproape ca o poartă de onoare, deci printr-o stâncă înaltă (peste care nu se poate trece) și încă se poate vedea fiecare semn al pietrarului, lucrată netedă ca un zid și jos uniformă ca o masă. Cum am întrebat despre aceasta, constructorii spun că a fost făcută de Cezar Traian. De pe această stâncă se vede Cornetul [...] în jurul stâncii se văd până la 18 găuri în care au fost așezate cadrele podiumului ca la Dobra [Golubac] din lemn, căci nu se vede nici o trăsătură de zid. În această zonă se află o peșteră mare spartă cu două încăperi mari și frumoase [...]

Orificiile săpate în stâncă pentru fixarea bânelor de lemn se păstrează în condiții remarcabile și au un caracter de unicat pe teritoriul României. Aspectul și caracteristicile enumerate pe scurt, cu caracter preliminar, au constituit o parte din argumentele pentru propunerea includerii sale pe lista Frontiers of the Roman Empire a UNESCO. Întrucât acest monument se situează pe traseul proiectat pentru tronsonul 2 al segmentului Sibiu-Pitești al autostrăzii A1, am notificat CNAIR în vederea includerii sale în zona de atenție a proiectanților pentru a se identifica soluțiile optime pentru ocolirea arealului și pentru luarea celor mai bune măsuri pentru protejare și punere în valoare.

Din acest punct drumul roman urmărea tot malul estic al Oltului trecând prin satul Drăgănești - Olt până spre gara Lotru. Drumul continua pe la Cărlige (plaiul Cordoia), fiind săpat în stâncă în 3 locuri apoi pe lângă pâraiele Alun și Clopot, muchia Usturoaia și pâraul Turnu. De aici calea romană a fost tăiată într-un pinten al stâncii denumite "Masa lui Traian", care făcea corp comun cu Piscul lui Teofil, unde au putut fi observate două orificii pentru fixat bânele podului. Astăzi stâncă este scufundată în râul Olt din cauza construirii barajului Turnu în anii 1980. De-a lungul său s-a construit fortificația de la Arutela, apoi castrul de la Sâmbotin, după care traversa Oltul spre direcția Râmnicu Vâlcea – Troian – Râureni - Stolniceni.

După ieșirea din munți, cele mai spectaculoase porțiuni ale drumului roman se mai pot observa în vecinătatea ruinelor romane de la Romula, apoi de la Sucidava. ●



FORTIFICAȚIILE ROMANE ÎNTRE STOLNICENI ȘI BOIȚA.



TRASEUL AUTOSTRĂZII ÎN ZONA RACOVITĂ – COPĂCENI.



DESPRE CASTRELE DACIEI DUPĂ PĂRĂSIREA LOR DE CĂTRE ARMATA ROMANĂ



1

AUTOR:

Dan Matei

Volumul nostru a beneficiat de sprijin financiar prin proiectul „Cercetare doctorală și postdoctorală de calitate, inovativă și relevantă pentru piața muncii”: POCU/ 380/ 6/ 13/ 124146, proiect cofinanțat din Fondul Social European prin Programul Operațional Capital Uman 2014-2020.

Ceea ce cititorul parcurge aici constituie esența lucrării noastre (din perspectiva proprie asupra tematicii, bucurându-ne de și integrând idei ale unor merituosi antecesorii), *Castrele Daciei după părăsirea lor de către armata romană*, Cluj-Napoca 2021, Editura Mega (disertația noastră doctorală, îmbunătățită, susținută în 2016 la universitatea clujeană) **IMAGINEA 1** Perspectiva autorului nu poate fi decât una temporară iar acesta nu a ezitat și nu va ezita nicicând să și-o modifice (până la cel mai mic amănunt), de fiecare dată când noi câștiguri informaționale ori interpretative i-au impus-o și i-o vor impune. Caracterul materialului de față exclude evident prezentarea unor cazuri [altele decât cele atinse foarte sumar], anumite detalieri [care se prezintă de un interes aparte] precum și o citare mai amplă. Autorul a operat câteva modificări și adăugiri față de ceea ce apare în volum.

Sunt duzini bune de castre de piatră [sau din lemn și pământ, poate prezentând anumite structuri din piatră și care au funcționat mai mult decât câțiva ani], atestate în fostul teritoriu al provinciei/provinciilor romane *Dacia*. După ce odinioară făcuseră parte integrantă din veritabilul sistem defensiv al provinciei, își îndepliniseră rosturile pentru care au fost ridicate, apoi au fost abandonate pentru că nu mai corespundeau acelorasi rosturi (deoarece se schimbaseră timpurile), care a putut fi destinul lor ulterior?

Suntem de părere că o cercetare împlinită asupra castrelor trebuie să aibă în vedere nu doar perioada în care ele au funcționat efectiv ca și cazărmi ale trupelor romane, ci și acele răstimpuri de după părăsirea lor de către respectivii militari. Cu înfățișarea lor măreață, cu structurile de care dispuneau, ele ar fi putut atrage atenția după ce au fost părăsite, stimulând la o așezare de mai lungă sau scurtă durată în interiorul lor. Indiferent cine au fost acești noi ocupanți ori indivizi prezenți temporar, în majoritatea cazurilor ei trebuie să fi lăsat urme cât de mici în planul culturii materiale.

Fără a i se exagera nepermis importanța, sesizarea existenței și caracteristicilor vieții în castre după părăsirea lor de către militari, se constituie într-o fărâmă

de istorie particulară cu implicații mult mai largi decât ar părea la prima vedere. Ne referim în primul rând la faptul că viața acestor noi locuitori, indiferent de durată lor de ședere în castre sau de atribuirea lor culturală, poate fi și trebuie circumscrisă imaginii generale a vieții din spațiul unde se găsesc respectivele castre, în toate perioadele istorice în care o astfel de viață după retragerea trupelor a fost reperată cu siguranță. Este posibil ca anumite tonuri specifice și nebănuite ale acestei imaginii generale să poată fi evidențiate, ceea ce desigur nu poate semnifica decât un hotărât pas înainte spre descifrarea ei cât mai detaliată și totodată cât mai veridică.

Apoi, am putea afla care a fost soarta unui element tipic al civilizației romane care a fost castrul în secolele de după încetarea utilizării lui originare și cum trecerea acestor secole și-a lăsat amprenta asupra existenței lui. Reutilizări în diferite măsuri și modalități ale zidului de curtină [respectiv a elementelor sale adiacente: turnurilor și portalurilor porților, bastioanelor], sau ale construcțiilor interne, ori diferite refaceri mai mult sau mai puțin modeste ale acestor structuri în scopul unei locuiri de durată mai lungă sau mai scurtă în decursul perioadei imediat ulterioară retragerii aureliene, epocilor migrațiilor și medievală, nu pot să-i privească doar pe cei interesați de perioada provincial-romană, căci ele se constituie în mărturii ale unui microhabitat aparte în cadrul perioadei și celor două epoci menționate. Chiar și simpla recuperare și reutilizare a pietrei din structurile castrelor în construcții proprii epocii medievale (cu deosebire perioada târzie a acesteia), e de un interes special în acest context.

Dacă interesul ne-a fost/ne este ațintit în primul rând spre reutilizarea pentru locuire a structurilor, situațiile când urmele de locuire au fost detectate pe suprafața castrelor (și în Evul Mediu), în locuri libere de construcții și aparent, în nicio relație cu fostele structuri interne, au fost/sunt de asemenea abordate. În acest gen de situații, a fost poate zidul de incintă care a jucat un rol în alegerea unei suprafețe înconjurată de el pentru stabilire: rolul de împrejmuire-marcare a proprietății sau numai a terenului folosit a cuiva, rolul defensiv împotriva

2



animalelor și poate în unele situații speciale împotriva inamicilor. Ori poate în unele dintre situațiile menționate curțina nu a jucat niciun rol și a fost numai hazardul în așezarea în interiorul unui castru roman de odinioară.

Printre variatele aspecte ale reutilizării structurilor castrense pentru locuire ori așezării în interiorul unui fost castru fără legătură detectabilă cu structurile lui interne (dar în cazuri particulare în relație cu zidul de incintă), atribuirea etnică ori culturală a indivizilor implicați poate să fie de importanță secundară, dar cu certitudine nu de ultimă importanță.

Problematica refolosirii structurilor castrense a fost urmărită pentru ambele segmente cronologice: atât refolosirea încă din epoca romană, cât și cea din epocile/perioadele „postromane”. Dacă sintagmele „epoca romană”, „epocile/perioadele postromane” au o acoperire semantică clară prin faptul că au în vedere statutul teritoriului unde se află castrul în discuție, adică dacă respectivul teritoriu face parte din Imperiu sau a încetat să mai facă, uzul termenului „postroman” ridică întrebarea asupra limitei cronologice superioare până unde ar trebui să se întindă demersul nostru. Structuri ale unor fortificații romane (târzii) din Orient, bucurându-se de clima și relieful specifice, au fost efectiv relocuite multă vreme după abandonarea militară respectiv au fost refolosite pe larg în cadrul unor construcții aflate în uz chiar până acum câteva secole și în cazuri extreme, mai recent.

Așadar, un aspect foarte sensibil îl reprezintă pragul temporal „de sus” până la care intenționăm să urmărim fenomenul reutilizării pentru locuire a structurilor castrense. Limita „de jos” nu suferă dubii, fiind constituită de momentul imediat ulterior abandonării castrului, indiferent dacă acțiunea are loc într-un moment oarecare în vremea existenței provinciei, ori la retragerea generală aureliană [nu pierdem din vedere că *amissio Daciae* sub Gallienus nu poate fi acum cu adevărat satisfăcător explicată].

Am dorit să surprindem atât atracția strict personală pe care o puteau induce fostele castre pentru o

3



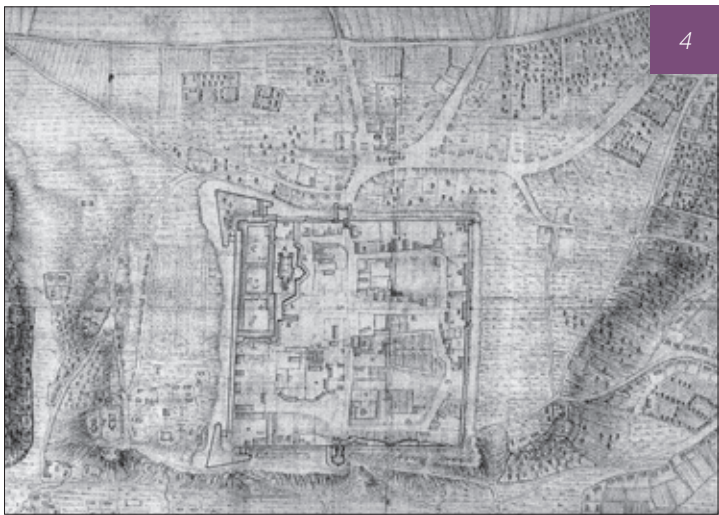
locuire în interiorul lor dar și motivațiile pragmatice în alegerea pentru relocuire a unui punct roman cum este un fost castru.

Foarte posibil, de multe ori acesta nu va fi fost perceput ca atare, mai ales pe măsură ce tot mai multe secole treceau de la părăsirea lui; esențială considerăm ideea de reutilizare în sine a vechilor construcții militare interior castrense și a castrului în integralitatea lui.

Privită situația prin această optică, atunci jalonul temporal „de sus” este dat de pragul până la care exista posibilitatea de reocupare și reutilizare (revalorizare) pentru locuire a construcțiilor/structurilor ce existau în interiorul castrelor precum și a elementelor aparținând curții (a turnurilor și portalurilor porților, bastioanelor) – adică de starea respectivelor structuri. Dar este conferită concret de pragul până la care sunt clar atestate reutilizările în sine. Cele mai târzii reutilizări *pentru locuire* a unor structuri castrense ating veacurile al XI-lea – al XII-lea, fiind atestate în fostele castre apulens și potaissens (pentru cel potaissens **IMAGINEA 2**, după Matei 2021, 296, pl. XXII.2). Acesta este pragul temporal „de sus”, desigur relativ. El nu a fost stabilit deci nici convențional, nici întâmplător, ci a fost fixat de înseși realitatea oferită de către cercetările arheologice. Am urmărit viața postromană în castre și reutilizările, de diferite facturi, nu în fiecare caz clare, ale unor structuri castrense, și pentru secolele ce au urmat (situații din castrele de la Alba Iulia, Drobeta-Turnu Severin, Sărățeni sau Olteni – nu sunt singurele cazuri – ne-au îndemnat la aceasta).

Dacă în viitor, cercetările vor atesta reutilizări *pentru locuire* și mai târzii decât veacurile XI-XII, glisarea limitei temporale „în sus” va fi de cel mai bun augur, determinând o mai complexă și completă urmărire a fenomenului; totodată, reutilizările atestate în veacurile anterioare vor putea fi poate mai profund percepute.

Am exclus desigur din discuție simplele suprapuneri ale castrelor de construcții medievale ori moderne care nu ar fi avut nicio relevanță, deoarece reprezentau altceva



4

Bibliografie

Bărbulescu, M. 1987. *Din istoria militară a Daciei romane. Legiunea V Macedonica și castrul de la Potaissa*. [vol.] I, Cluj-Napoca.

Bărbulescu, M. 2015. *Castrul roman de la Turda în Evul Mediu și în epoca modernă*, în I. Bolovan, O. Ghitta (coord.), *Istoria ca datorie. Omagiu academicianului Ioan-Aurel Pop la împlinirea vârstei de 60 de ani*, Cluj-Napoca, 331-342.

Cantacuzino, G. I. 1981. *Cetăți medievale din Țara Românească (secolele XIII-XVII)*, București.

Horedt, K. 1982. *Siebenbürgen in spätrömischer Zeit*, Bukarest.

Istrate, M. [coautori: Istrate, A., Tănase, D., Dejan, M., Ciușescu, M., Szócs, P. L., Cociș, S., Găzdac, C., Chiu, F.] *Catedrala romano-catolică „Sfântul Mihail” și Palatul episcopal din Alba Iulia. Cercetări arheologice [2000-2002], Alba Iulia 2008 [2009]*.

Kovács, A. 2013. *Gábor Bethlen and the construction of the new seat of the Transylvanian Principdom*. *Hungarian Historical Review* 2, 2013, 4, 880-900.

Matei, D. 2021. *Castrele Daciei după părăsirea lor de către armata romană. Dissertationes Musei Potaissensis II*, Cluj-Napoca.

decât fenomenul și mecanismele acestuia pe care ne propusesem să le urmărim. Am fi făcut bineînțeles excepție – căci exemple nu putem oferi acum din spațiul fostei provincii *Dacia* – în cazurile când respectivele construcții, chiar suprapuneri fiind, ar fi fost plasate acolo într-o evidentă relație cu fostul zid de incintă al castrului, căruia i-ar fi incumbat fie un simplu rol de împrejmuire-marcare a proprietății, fie și-ar fi recăpătat destinația defensivă [contra animalelor sau dușmanilor].

O reutilizare civilă a castrelor abandonate încă în epoca romană rămâne o chestiune de urmărit – am dori-o cu mai mult interes – în anii ce urmează, căci în această privință cunoștințele noastre sunt cu totul insuficiente și nesigure. Reutilizări civile ale suprafețelor unor castre scoase din uz militar sunt atestate pentru spațiul provincial [ori cel puțin aflat sub control apropiat]. Nu sunt încă documentate limpede reutilizări pentru locuirea civilă a unor structuri ale castrelor abandonate. Astfel de cazuri din alte provincii stau mărturie asupra fenomenului și nu vedem pentru ce în teritoriul fostei *Dacia* astfel de situații să nu fie evidențiate.

Reperarea lor cere însă cercetări arheologice de finețe și previziunea din partea arheologilor că astfel de situații se pot ivi, astfel încât ele să nu constituie „surprize” [ce pot fi trecute cu vederea în avântul cercetării].

Cel mai târziu în 275 – cu câteva excepții pe linia Dunării, păstrate drept capete de pod – castrele provinciei *Dacia* au fost abandonate de către militarii romani, întrucât Aurelianus și-a asumat abandonarea întregii provincii. Evoluția fostelor castre ale Daciei în veacurile ce au urmat este relevantă într-o măsură covârșitoare de arheologie căci orice mărturie literară sigură privitoare expres la măcar unul dintre ele lipsește – până în veacul al XVII-lea [este probabil ca o referință literară din veacul XVI să aibă în vedere castrul de la Turda-Potaissa, poate încă una iar o alta cu certitudine în principal castrul de la Buciumi, căci în așezarea/așezările

5



civile de lângă acest obiectiv majoritatea construcțiilor fuseseră ridicate din lemn și chirpic), ori poate nu a fost încă detectată. Apoi, numai pentru castrul legionar de altădată de la Alba Iulia-Apulum, au fost identificate reprezentări cartografice, una datând în 1687 **IMAGINEA 3** [după Kovács 2013, 887, fig. 1] și secunda în 1711 **IMAGINEA 4** [după Kovács A., *apud* Marcu Istrate 2008 [2009], 24, fig. 3], exploatate științific pentru chestiunea reutilizării curtinei acestui castru în Evul Mediu.

Pentru teritoriul Daciei romane de odinioară, e absentă, sau mai corect spus, s-a „sustras” ori a fost poate ferită înadins până acum de identificare [sau dacă a fost identificată de orîșicine, mediul științific general mai trebuie să aștepte încă câtva să o poată exploata], măcar o reprezentare grafică din Evul Mediu, epoca Renașterii sau ulterior din epoca Romantismului [ulei, gravură; respectiv creion, tuș, cerneală, acuarelă, și în diferite combinații], unde fost castru, structură în dărâmare/colapsată de castru ori fortificație romană-târzie/bizantină, să fie ilustrată. Dar și celelalte genuri de obiective arhitectonice din teritoriul Daciei romane de altădată, suferă de absența ilustrării grafice ori literare.

E absentă și situația, sau din nou mediul științific general mai are de așteptat până să ajungă să fie informat, în care fost castru, structură ruinată de castru sau fortificație romană-târzie/bizantină să fi inspirat sau să se fi făcut referire la ea ori într-o producție literară din Evul Mediu sau mai târziu, cum s-a întâmplat în mod absolut fericit cu fortificația romano-târzie de la *Traisamuer-Augustianis/Augustiana* și *Cântecul nibelungilor*.

Zona intracarpatică fiind o entitate geografică, și evoluția istorică îi apare de multe ori diferită față de celelalte teritorii ale provinciei Dacia de odinioară. Ne referim – cu relevanță directă asupra ceea ce interesează o bună parte din lucrarea de față – în primul rând la faptul că această zonă nu a mai intrat în răstimpul domniei derulate de către Constantin I și

6



câtăva vreme ulterior respectiv în răstimpul domniei lui Iustinianus sub dominația Imperiului Roman târziu/bizantin, ceea ce o diferențiază major față de teritoriile sud-carpătice în ceea ce privește situația castrelor după retragerea aureliană. Apoi, și spectrul respectiv evoluția generală a populațiilor migratoare s-au prezentat sensibil diferite în teritoriul intracarpatic față de cele extracarpătice.

Reutilizarea fostelor structuri castrense după evacuarea provinciei și locuiri în cuprinsul castrelor au fost atestate în cazuri care nu se prezintă a fi fost puține. Ele, apreciat relativ, nu sunt nici mai multe, nici mai puține, decât în alte provincii europene ale Imperiului. Nu se poate afirma însă în acest moment că ar fi suscitât un interes deosebit pentru relocuire în perioada imediat ulterioară evacuării provinciei, epoca migrațiilor **IMAGINILE 5-8** [toate patru după Matei 2021, 139, fig. 1; 143, fig. 3; 144, fig. 4; 147, fig. 8] și cea medieval-timpurie față de fostele așezări civile [cu remarcă că acestea sunt infinit mai sumar cunoscute arheologic].

„Siguranța” dată de curtinele fostelor castre în cele trei intervale menționate – și cu deosebire în primele veacuri ulterioare evacuării provinciei, când aceste curtine trebuie să se fi aflat într-o stare excelentă – apare a fi

8



mai degrabă un clișeu. Romanicii erau și ei probabil conștienți că această „siguranță” era una nerealistă, barbarii din jurul fostei provincii nu erau ori nu mai erau familiarizați cu o astfel de „siguranță” iar grupurile migratoare nu aveau nevoie de o astfel de „siguranță”.

De altfel, însele castrele cu funcția lor originală reprezentau cazarmе întărite, fără a fi fortărețe, căci nu consistența elementelor de fortificare era primordială

7

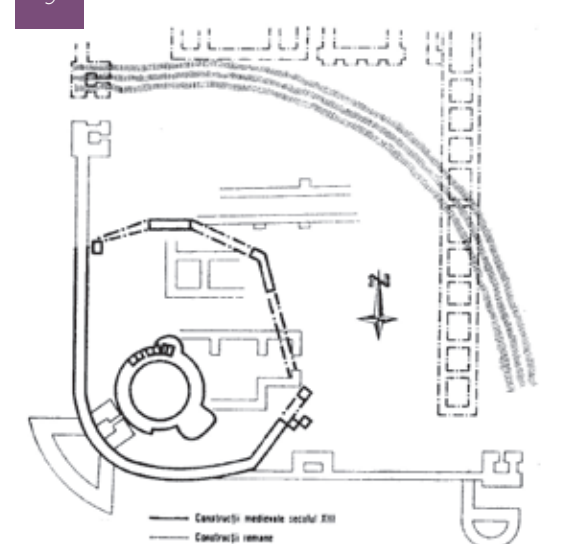


în defensiva acestor obiective militare, ci tăria factorului uman.

În Evul Mediu „plin” și târziu locuiri de mare anvergură pe suprafața fostelor castre dacice sunt totuși puține. Alba Iulia și poate Drobeta-Turnu Severin constituie excepții. Discrepanța față de spațiul german, mai bine cunoscut celui ce scrie rândurile de față, e aici evidentă. Desigur, faptul că în secolul XV întreaga curtină a castrului legionar de la Alba Iulia constituia incinta reutilizată a fortificației medievale poate fi considerat ca ieșit din comun nu doar la nivelul teritoriului fostei provincii. Dar rămâne singular, câtă vreme nu e clară situația acelei „Saxonivara” patruleter de la Turda, bănuită a fi chiar fosta fortificație romană. Dacă Banatul de Severin și-a avut centrul în fosta fortificație romano-târzie/bizantină de la Drobeta-Turnu Severin, unde curcina acesteia era cert în bună măsură cea a castrului din epoca provinciei iar fortificația de veac XIII a valorizat extremitatea sud-vestică a curtinei **IMAGINEA 9** [după Cantacuzino 1981, 83, fig. 6], rămâne de confirmat.

Numeroasele aspecte necunoscute sau insuficient documentate ale problematicei discutate aici reclamă un efort conjugat al specialiștilor într-o lămurire lor. Sperăm ca volumul nostru și rândurile de față să constituie cât de mici pledoarii în acest sens. ●

9



Moga, V. 1998. *De la Apulum la Alba Iulia. Castrul roman de la Apulum*, Cluj.

Nemeti, S. 2019. *Capitolul VIII. Sfârșitul termelor, în Bărbulescu M. [coord.]; Andone Rotaru, M., Bărbulescu, C., Bărbulescu, M., Bărbulescu, T., Cătinaș, A., Fábrián I., F.-G. Fodorean, Huszarik, P., Munteanu, M., Nedelea, L., Nemeti, I., Nemeti, S. Termele din castrul legionar de la Potaissa. Patrimonium Archaeologicum Transylvanicum Vol. 15, Cluj-Napoca, 168-180.*

Nemeti, S. 2020. 1.3. *Edificiul comandamentului după abandonarea castrului, în Bărbulescu M. [coord.]; Bărbulescu, C., Bărbulescu, M., Bărbulescu, T., Cătinaș, A., Fábrián I., F.-G. Fodorean, Munteanu, M., Nedelea, L., Nemeti I., Nemeti, S., Varga, T. Principia din castrul legionar de la Potaissa. Patrimonium Archaeologicum Transylvanicum Vol. 17, Cluj-Napoca, 168-180.*

Protase, D. 2000. *Autohtonii în Dacia. Volumul II. Dacia postromană până la slavi*, Cluj-Napoca

Rusu, A. A. 2005. *Castelarea carpatică. Fortificații și cetăți din Transilvania și teritoriile învecinate [sec. XIII-XIV]*, Cluj-Napoca.

CASTRUL ROMAN DE LA UNGRA [JUD. BRAȘOV]



AUTORI:

Radu Zăgreanu,
Silviu Gridan,
Alexandru Hegyi

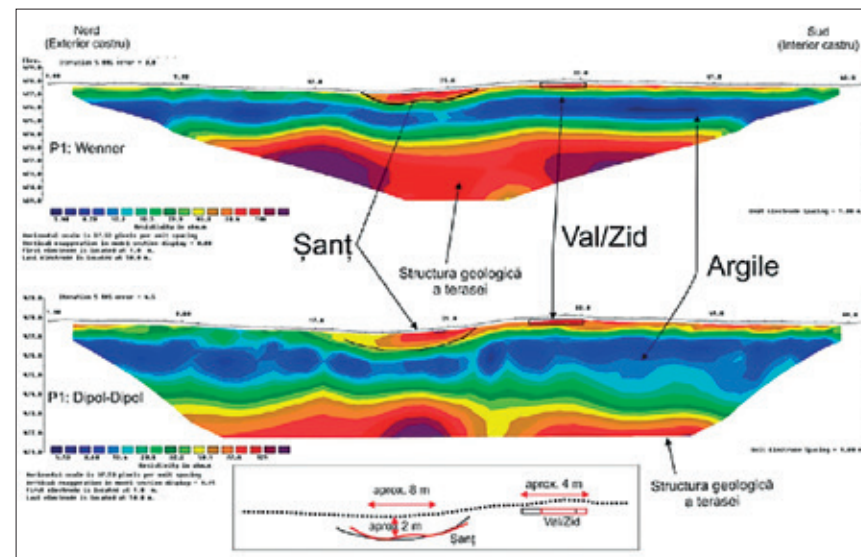


LOCALIZAREA CASTRELOR DE LA HOGHIZ ȘI UNGRA PE PLANURILE DIRECTOARE DE TRĂGERE. [ȚENȚEA ET AL., 2021, 12]

Situat în sud-est Transilvaniei, pe teritoriul administrativ al comunei Ungra (jud. Brașov), dar în proximitatea unuia dintre cartierele orașului Rupea, castrul roman denumit Ungra-Rupea 6 [cod RAN: 42165.08], a fost identificat foarte recent prin cercetări de suprafață, și constituie o surpriză neașteptată pentru o zonă care până în anul 2015 părea suficient de bine cunoașcută din perspectiva numărului și amplasării fortificațiilor imperiale romane. Surpriza o constituie amplasarea acestui castru la numai circa 5 km distanță față de binecunoscutul castru roman de la Hoghiz, "cel mai

mare castru auxiliar din zona estică a Daciei¹". Locul ales de romani pentru amplasarea castrului (de la Ungra - n.n.) este un punct obligatoriu de trecere dinspre Depresiunea Bârsei și cursul râului Olt (aflate la est), spre Depresiunea Homoroadelor (aflată la nord), Depresiunea Făgărașului (aflată la sud), și Podișul Târnavelor (aflat la vest), respectiv terasa înaltă a râului Homorod, numită Pe Hill. Terasa are o poziție dominantă față de zona de șes în care râurile Homorodul Mare, Homorodul Mic și Valea Mare (Cozd) se întâlnesc formând, la 5 km în amonte de vărsarea în Olt, râul Homorod, afluent din dreapta al Oltului, cu direcția de curgere de la nord spre sud². "Prin amplasarea castrului Pe Hill a fost facilitată supravegherea și controlul accesului din zona cursului Oltului spre zonele depresionare amintite mai sus, în ambele sensuri³."

Primele elemente care au sugerat existența acestei fortificații, identificate pe parcelele agricole care suprapun castrul, publicate în anul 2016, au fost completate în anul 2017 prin cercetări non-invasive, constând în măsurători geomagnetice și măsurători de rezistivitate electrică [ERT]. Măsurătorile geomagnetice au acoperit o suprafață de 2,56-hectare [85% din suprafața fortificației] și au relevat prezența fundațiilor, și posibil al unor ziduri de incintă pentru care nu se puteau observa elevații la nivelul de călcare actual, respectiv existența unui șanț de apărare. Investigațiile geoelectrice au vizat proiectarea profilului transversal peste latura nordică și latura sudică a incintei iar rezultatele



REZULTATELE ERT PENTRU PROFILUL 1. [GRIDAN ET AL., 2017, 859]

măsurătorilor au sugerat prezența unui zid de aproximativ 4 m lățime, vizibil până la o adâncime superficială de sub 1 m, și a unui șanț de apărare lat de 8 m la partea superioară. Cu ocazia acestor măsurători s-au stabilit și dimensiunile incintei, care are o formă rectangulară cu colțurile rotunjite, respectiv 110 m laturile de est și de vest, și 130 m laturile de sud și de nord.

Cercetările pluridisciplinare din anul 2017 au fost urmate în anul 2018 de săpături arheologice care au avut ca scop verificarea datelor obținute prin metodele non-invasive. Astfel s-a deschis o secțiune cu dimensiunile de 28 x 2 m, perpendiculară pe latura de nord a incintei, în apropierea colțului de NV, într-o zonă în care șanțul exterior este încă vizibil. Aceste cercetări au surprins, imediat sub stratul de pământ afectat de arături, fundația zidului de incintă formată din roci de dimensiuni mici și medii, nefățuite, legate cu pământ și pietriș bine tasat, cu o lățime de aproximativ 4 m. Sub această fundație au putut fi observate elemente de la un alt sistem de fortificare format din două bărne dispuse orizontal, paralele, late de 0,30 m, aflate la o distanță de 2,10 m una față de cealaltă, spațiul dintre ele fiind umplut cu lut foarte bine tasat. În fața bărnei exterioare s-au putut observa gropi provenite de la un șir de stâlpi de fixare cu diametre de circa 40 cm. Spre exterior la o distanță de 8 m față de această palisadă au fost evidențiate două șanțuri de apărare având forma literei "W". Primul șanț dinspre castru are adâncimea de 3,5 m și o lățime de 3 m iar cel de al doilea are adâncimea de 4,5 m și lățimea de 4 m. Intervalul dintre șanțuri și palisadă este format din lut foarte bine tasat din care lipsesc materialele arheologice.

Cercetările arheologice intruzive din anul 2018, deși de mică anvergură, au demonstrat acuratețea

informațiilor obținute prin cercetările non-invasive și au relevat existența unei faze de lemn a castrului de Pe Hill, precum și a unei fossa duble, sub forma literei "W". Tot în anul 2018 a fost realizat și un model digital al terenului care a pus în evidență amprenta la sol al întregului sistem defensiv al castrului. Aceasta modelare este deosebit de utilă deoarece datorită lucrărilor agricole care imprimă o tendință de aplatizare și nivelare a solului, amprenta la sol a castrului este dificil de observat din imaginile satelitare pe care le avem astăzi la dispoziție. Deosebit de utilă pentru înțelegerea ritmului de degradare al castrului este imaginea satelitară publicată în anul 2021, care reprezintă o imagine declasificată în care este înregistrată starea de conservare a castrului, necunoscut arheologilor și istoricilor la acea dată, din anul 1968.

Materialele arheologice provenite din cercetările de suprafață, cele identificate în timpul scanării magnetometrice sau cele provenite din săpătura arheologică, constau din materiale ceramice provinciale romane, lucrute la roată, fragmente de amfore, fragmente de *terra sigillata*; material tegular neșampilat; diverse obiecte de fier; un număr redus de monede romane din bronz; materiale osteologice. Pe lângă aceste materiale au fost identificate până în prezent peste 70 de bile de piatră folosite ca proiectile pentru mașini de luptă, de tip *ballista*, care au putut fi clasificate în patru tipuri, în funcție de diametrul și greutatea lor. Acestea se aflau pe suprafața arabilă care suprapune castrul, în poziție secundară, în marea lor majoritate de-a lungul zidurilor de incintă. Până în acest moment materialele arheologice care au putut fi încadrate cronologic, atestă existența acestui castru în secolul al II-lea p. Chr., probabil în prima jumătate a acestuia. Cheia înțelegerii apariției

Bibliografie

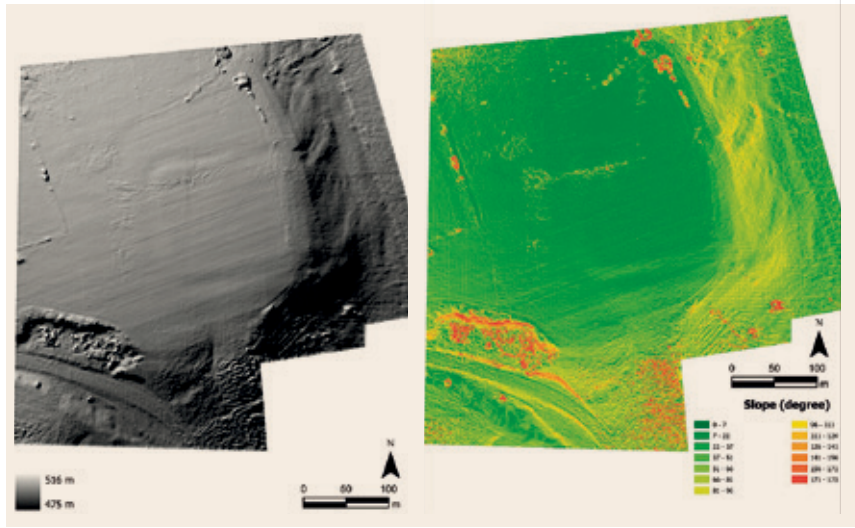
Gridan, S., Urdea, P. și Hegyi, Al. 2017. Castrul de la Ungra, jud. Brașov. Cercetări Multidisciplinare, în: ArheoVest, Nr. V, în: S. Forțu ed. In Honorem Doina Benea, Interdisciplinaritate în Arheologie și Istorie, Timișoara, 25 noiembrie 2017 Vol. 2: Metode Interdisciplinare și Istorie: 851-883. Szeged: JATEPress Kiadó.

Gridan, S., 2016. Proiectile de piatră care aparțin unui posibil castru roman recent identificat în sud-estul Transilvaniei (com. Ungra, jud. Brașov), ArheoVest, Nr. IV: [Simpozion Arheo-Vest, Ediția a IV-a] In onoream Adrian Bejan, Interdisciplinaritate în Arheologie și Istorie, Timișoara, 26 noiembrie 2016, Vol. 1: Arheologie, p. 363-382.

Breeze, D., Marcu, F., Cupcea, G., 2021. Frontiers of the Roman Empire: The Roman Frontiers of Dacia. Frontierele Imperiului Roman: Frontierele romane ale Daciei., ArcheoPress, 2022.

Ovidiu Țentea, Florian Matei-Popescu, Vlad Călina 2021. Frontiera romană din Dacia Inferior. O trecere în revistă și o actualizare. 1., Cercetări Arheologice, Vol. 28.1, pag. 9-90, 2021, doi: <https://doi.org/10.46535/ca.28.1.01>

¹ Țentea et al., 2021, 10
² Gridan et al., 2017, 852
³ Gridan et al., 2017, 853



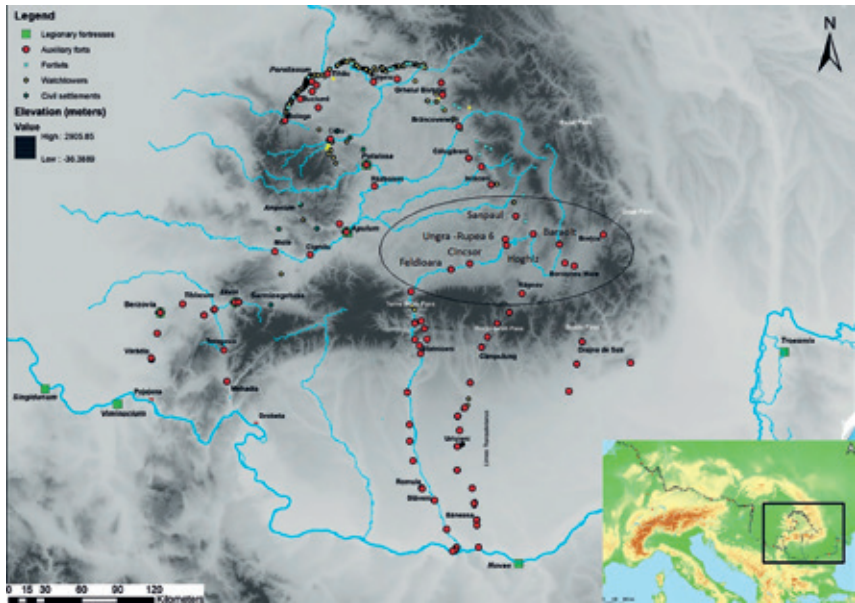
MODELUL DIGITAL AL TERENULUI
[AL. HEGYI]

UNGRA, LOCALIZAREA CASTRULUI,
POZĂ DECLASSIFICATĂ SATELIT
CORONA 1968 [U.S. GEOLOGICAL
SURVEY, 2008]. [APUD ȚENEA EL AL.,
2021, 17, FIG 2.2]

acestui castru o constituie credem relația pe care acesta o avea cu castrul de la Hoghiz aflat la o distanță extrem de mică, de circa 5 km. Dată fiind



distanța dintre cele două castru e greu de crezut că ar fi vorba de o parietate *castra aestiva* și *castra*



PROIECTILE DE BALLISTA, DIVERSE DIMENSIUNI [PRELUCRARE FOTO S. GRIDAN]

stativa. Totul va putea fi înțeles mai bine atunci când se va putea stabili dacă există o diferențiere cronologică între cele două castru. Celelalte fortificații romane din zonă, castrul de la Sânpaul și burgus-ul de la Ocland, amplasate spre nord, sunt la o distanță mai mare. Analiza de vizibilitate făcută între cele două castru [am considerat că zidurile au avut înălțimea de aproximativ 4 m] arată faptul că acestea erau perfect vizibile între ele, cheștiune extrem de interesantă. Dacă au și funcționat concomitent în diferitele lor faze de funcționare rămâne însă de văzut.

În anul 2022 au fost demarate cercetări arheologice sistematice, a căror rezultate, urmează a fi publicate, cu scopul de a obține cât mai multe informații despre acest "tânăr" castru, situat în zona de graniță dintre provinciile Dacia Inferior și Dacia Superior, la 15 km de marele centru de putere al dacilor din defileul Oltului de la Racoș, și la numai 5 km de castrul de la Hoghiz, ambele castru fiind amplasate într-o zonă strategică de maximă importanță - zona de trecere peste râul Olt.

Dorim să precizăm că până în prezent în cadrul proiectului de cercetare a castrului roman de la Ungra-Rupea 6 s-au implicat mai multe instituții și asociații, pe care le amintim în ordine cronologică: Asociația Arheo Vest din Timișoara, Muzeul Țării Făgărașului "Valer Literat" din Făgăraș, Universitatea de Vest din Timișoara, Complexul Muzeal Bistrița-Năsăud, Institutul de Arheologie Iași - Academia Română. Acestora li s-a alăturat încă de la început și Asociația Ramidava XXI din Rupea, care prin intermediul membrilor ei a facilitat desfășurarea cercetărilor și a promovat aceste cercetări la nivelul comunității locale. ●

HARTA DACIEI ROMANE 2021 - CASTRE - P. 38 -
MODIFICATA [MARCUS, CUPCEA, 2021, 38]

UN POSIBIL NOU CASTRU PE LIMESUL DE VEST, SECTORUL BĂNĂȚEAN AL DACIEI ROMANE

PANTA PLATOULUI CASTRULUI [COLEGUL HORĂȚIU COCIȘ CU ECHIPAMENTUL ESTE POZIȚIONAT PE COLȚUL SV AL FORTIFICAȚIEI] ȘI ÎN ZARE ÎN LINIE DREAPTĂ SE AFLĂ VĂRĂDIA. FOTO: CALIN TIMOC.

În zona sudică a Banatului limesul roman a suferit mai multe transformări și refortificări, pe deoparte datorită reliefului foarte fragmentat, greu de apărut, dominat de munți și defilee, iar pe de altă parte datorită perioadei mari de timp, cât zona s-a aflat sub autoritatea romană, aproape șase secole (începând cu mijlocul secolului I d.Hr. și până la finalul secolului al VI-lea d.Hr.

Nicolae Gudea, primul specialist care a sondat arheologic majoritatea fortificațiilor din Banat, considera că există pentru fortificațiile din Clisura Dunării o situație mai neobișnuită și anume că după formarea provinciei Dacia o serie întreagă de fortificații de pe ambele maluri ale Dunării rămân active, nu doar ca să apere vadurile de trecere a marelui fluviu ci și pentru a păstra securitatea navigației pe Dunăre.

Din aceste motive, cercetătorul clujean era de părere că rețeaua de căi terestre și fluviiale, fiind foarte dificilă de întreținut, a generat o atenție deosebită din partea împăraților romani. În preambulul primului război dacic împăratul Traianus refortifică în piatră toate castru de pe malul sudic al Dunării în Regiunea Porților de Fier, modernizează cu ajutorul armatei rutele terestre și fluviiale și își securizează mai multe puncte de trecere a

fluviului, capete de pod care vor fi de asemenea puternic întărite ¹. Până în prezent se cunosc sigur, de la începutul domniei acestui împărat, cel puțin patru fortificații cheie în acest sector complicat al limesului danubian: Banatska Palanka, Pojejena, *Dierna* și *Drobeta*. De la aceste fortificații au fost dezvoltate drumurile strategice spre inima regatului dacic și tot pe aceste rute vor fi construite după formarea provinciei nord-dunărene drumurile imperiale care vor facilita comerțul și mișcarea de colonizare în noile teritorii cucerite de romani ².

S-a constatat însă din punct de vedere arheologic că nu au fost de la bun început lucrurile fezabil proiectate! Granița de vest a Banatului roman pare să se fi modificat după domnia împăratului Traianus, fiind mult prea expusă inundațiilor și mai ales atacurilor barbare. Împăratul Hadrianus caută să securizeze mai bine provincia Dacia pe acest sector de limes și ajustează traseul drumului roman, cum s-a putut constata în sectorul Berzovia ³. La fel se pare că s-a întâmplat și mai aproape de Dunăre, castru de pe linia Banatska Palanka – Iam ⁴, identificate prin fotografie aeriană au fost abandonate la finalul domniei împăratului Traianus, linia de apărare a provinciei Dacia s-a mutat mai în interior, una din ipotezele cele mai probabile fiind pe linia Pojejena – Vărădia, prin munții Locvei, pe valea pârâului

AUTORI:
Călin Timoc,
Horățiu Cociș

¹ Gudea 2001, 32.
² Gudea 1997, 5.
³ Răuț et al. 1977, 155-156;
Timoc 1997, 302.
⁴ Timoc 2013, 648-649.

IMAGINEA SATELITARĂ A DEALULUI MORII ÎN VECINĂTATEA VESTICĂ A COMUNEI NAIDĂȘ (JUD. CARAȘ-SEVERIN), CU DRUMUL VECHI ȘI LOCUL UNUI POSIBIL CASTRU ROMAN.



IMAGINE SATELITARĂ CU TRASEUL DRUMULUI ROMAN DE LA POJEJENA SPRE NAIDĂȘ, AȘA CUM A PUTUT FI EL STABILIT PRIN CERCETĂRILE DE TEREN, DIN ULTIMII ANI.



Radimna, cel mai scurt traseu accesibil. Cercetările de teren mai vechi precum și prospecțiunile geofizice mai noi indică cât se poate de clar faptul că de la castrul roman de la Pojejena, din vecinătatea porții de vest (*porta decumana*) pleca un drum important din piatră spre nord și care intră sub șoseaua actuală în dreptul localității Radimna (jud. Caraș-Severin), de unde nu a mai putut fi urmărit datorită amenajărilor moderne din zonă⁵. Doar în zona dispeceratului Ocolului Silvic, la câțiva kilometri spre nord de Radimna, există un drum pietruit vechi, care a slujit multă vreme pentru exploatarea forestieră din zonă. Soliditatea acestui drum (pe care noi îl bănuim a fi antic) a fost atât de bună încât la sfârșitul secolului al XIX-lea autoritățile au montat o linie de cale ferată pe care coborau buștenii până la râul Radimna, de unde pe calea apei era dirijat în aval materialul lemnos plutitor, spre Dunăre.

Distanța fiind destul de mare între Pojejena și Vărădia (aprox. 35 km), următorul punct fortificat de romani pe limesul bănățean de vest l-am considerat că trebuie să fie cel mai probabil undeva, pe la mijlocul traseului, la ieșirea din Munții Locvei. Un punct fortificat, sub forma unui *castellum*, aproape de o sursă de apă potabilă (cum ar fi râul Nera) ar fi fost necesar să securizeze drumul spre și dinspre Vărădia.

În primăvara anului 2022, în cadrul unei vizite curente de monitorizare a fortificațiilor romane din Banat am verificat „Dealul Morii”, un platou înalt alungit, ce se desprinde din Munții Locvei și care se termină spre nord într-un meandru al râului Nera, unde după imaginea satelitară se putea identifica destul de ușor o structură patrulateră cu colțurile rotunjite asemenea unui castru cu un val pământ și șanț de apărare, dimensiunea laturilor: 85 x 66 x 73 x 73 m. Posibila fortificație antică este orientată NV-SE și străjuiește un vechi drum forestier cu pietriș în componență, azi distrus în bună măsură de utilajele grele ale Ocolului Silvic Moldova Nouă. Înainte de a merge la fața locului și luând în considerare și toponimul am căutat să vedem dacă structura patrulateră nu este cumva modernă. Atât hărțile vechi cât și din spusele locuitorilor din Naidăș am aflat că în locul cu pricina nu a existat nici o construcție, nici un saivan de oi (cea mai mare temere a noastră), doar pe cel mai înalt punct al dealului, la cca 50 m sud de așa zisul castru a existat în epoca comunistă o „bornă de semnalizare pentru aviație” și un pichet metalic de grăniceri. Proximitatea punctului de trecere a graniței cu Serbia, de la „Vama Naidăș”, doar 3,3 km distanță (vizibil cu ochiul liber din acest punct) a făcut înainte imposibilă cercetarea terenului de predecesorii



LOCUL POSIBILULUI CASTRU ROMAN DE LA NAIDĂȘ PE PRIMA RIDICAREA TOPOGRAFICĂ MILITARĂ HABSBURGICĂ (MIJLOCUL SECOLULUI AL XVIII-LEA).



LOCUL POSIBILULUI CASTRU ROMAN DE LA NAIDĂȘ PE A DOUA RIDICAREA TOPOGRAFICĂ MILITARĂ HABSBURGICĂ (MIJLOCUL SECOLULUI AL XIX-LEA).

noștri. Apropierea de frontieră fără un motiv serios era strict interzisă sau se putea face doar în mod excepțional și sub strictă supraveghere. După căderea comunismului șansa de a cerceta zonele din proximitatea granițelor României cu Serbia a fost zădărnicită de lungul embargou impus țării vecine de către țările europene (printre care și România) la sfârșitul secolului XX / începutul secolului XXI și abia în ultimul deceniu, acest spațiu din sudul Banatului a devenit mai accesibil cercetătorilor de orice fel.



DETALIU MĂRIT DIN IMAGINEA SATELITARĂ DIN GOOGLEEARTH CU PERIMETRUL CASTRULUI DE PE DEALUL MORII DE LA NAIDĂȘ (JUD. CARAȘ-SEVERIN).

Fortificația analizată de noi la fața locului se prezintă cu sistemul defensiv foarte aplatizat, latura estică abia mai poate fi sesizată, datorită colmatărilor survenite în timp. Valul de pământ măsoară în jur de 3, până la 3,5 m lățime și se ridică pe latura vestică unde este cel mai bine păstrat, cu 0,8 m înălțime. Șanțul de apărare nu se poate preciza dacă e V-shaped sau U-shaped fără săpătură; este aproape continuu, doar pe mijlocul laturii nordice și poate și sudice pare întrerupt. Are în general 0,5 m adâncime și cel mai lat pare să fie pe latura vestică: 2,5 m. Eroziunea puternică a solului datorită intemperiei dar și a pășunatului intensiv a făcut ca sistemul defensiv compus din *agger* + *fossa* să fie destul de greu perceptibil în teren. Totuși locul ni se pare ideal pentru un castru de lemn și pământ, așa cum erau cele de la începutul secolului II d.Hr. din Dacia. Când vremea este bună poate fi văzut spre Nord, Dealul Chiliz de la *Arcidava* (Vărădia), locul unui alt castru important, de aceeași factură. Singurul fapt ce pune sub semnul întrebării posibilitatea identificării aici a unui *castellum* este panta destul de puternică a terenului pe care este amplasată fortificația. În proximitatea colțului estic e chiar mai mare de 10° înclinația. De

Bibliografie

Gudea N. 1997. *Der Dakische Limes. Materialien zu seiner Geschichte*, în JRGZM, 44 / 1977, 113 p. (Sonderdruck).

Gudea N. 2001. *Die Nordgrenze der Römischen Provinz Obermoesien. Materialien zu ihrer Geschichte* [86 – 275 n.Chr.], în JRGZM, 48 / 2001, 118 p. (Sonderdruck).

Nemeth, E., Fodorean F., Matei, D., Blaga, D. 2011. *Kastelle und Landschaft an der Südwestgrenze des Römischen Dakien*, în ActaASH, 62 / 2011, p. 311-252.

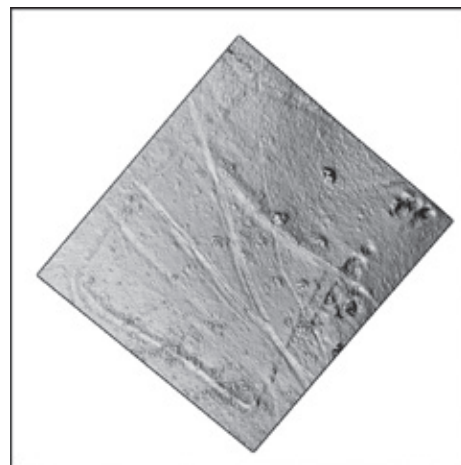
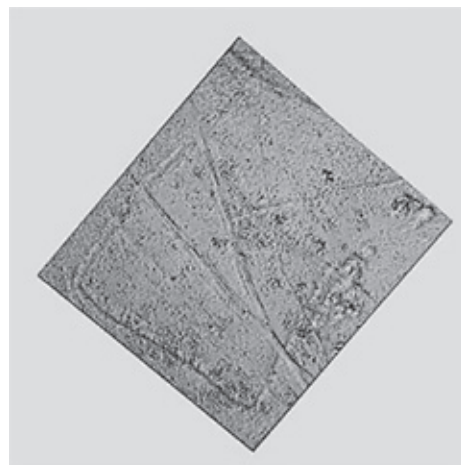
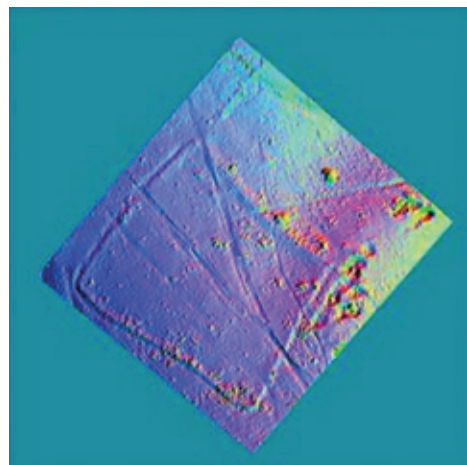
Răuț, O., Bozu, O., Petrovsky, R. 1977. *Drumurile romane în Banat*, în Banatica, IV / 1977, p. 135-159.

Timoc, C. 1997. *Ein möglicher Eingangsweg der Jazygen Sarmaten nach dem Organisierung der Wehrlinie Lederata-Tibiscum am Anfang des 2. Jhr.n.Chr.*, în ActaMP, XXI / 1997, p. 291-302.

Timoc, C. 2013. *Noi fortificații romane pe drumul imperial Lederata – Berzobis*, în Arheovest, I / 2013, vol. II, p. 645-656.

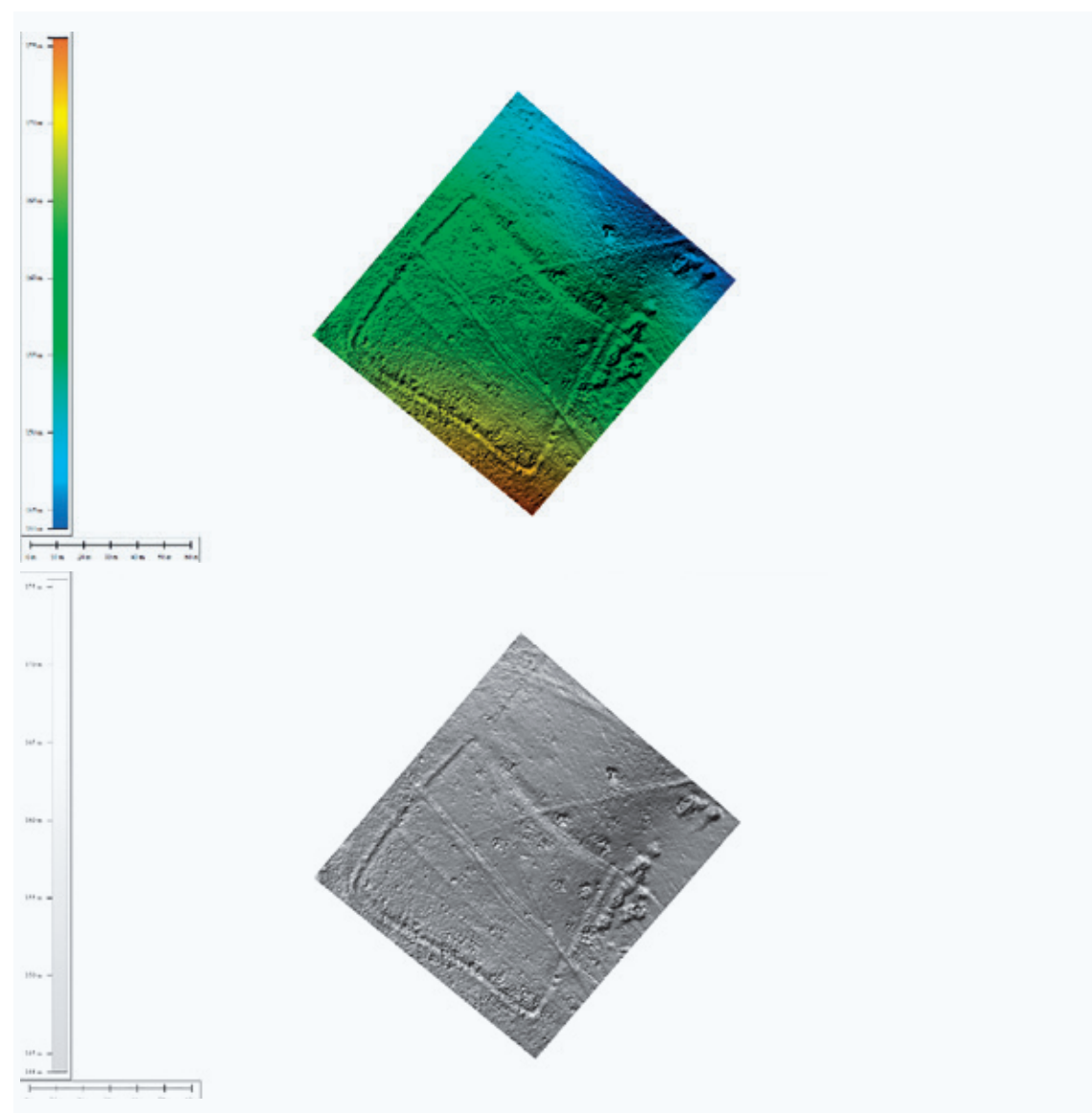
Timoc, C., Pisz, M., Jęczmienowski, E., Ardelean, C-A. 2018. *Contribuții la cunoașterea așezării civile de tip vicus militar de la Pojejena*, în AnB, XXVI, 2018, p. 57 -64.

⁵ Timoc et al. 2018, 63 [fig. 6].
⁶ Nemeth et al. 2011, 341.



ANALIZA GRAFICĂ A PERIMETRULUI POSIBILULUI CASTRU ROMAN DE LA NAIDĂȘ, CREDIT HORĂȚIU COCIȘ.

RIDICARE TOPOGRAFICĂ DIN DRONĂ A FORTIFICAȚIEI DE LA NAIDĂȘ, CREDIT HORĂȚIU COCIȘ.



ANALIZA ALTIMETRICĂ A PLATOULUI ÎNCLINAT PE CARE A FOST LOCALIZATĂ FORTIFICAȚIA DE LA NAIDĂȘ, CREDIT HORĂȚIU COCIȘ.

asemenea lipsa oricăror fragmente ceramice sau alte urme arheologice (exact ca și în cazul fortului roman de pământ și lemn de la Cornuțel-Brebu ⁶) contribuie la suspiciunea noastră de a presupune la Naidăș existența

chiar și temporar a unui castru roman. Pe viitor un set de prospecțiuni noninvazive și o secțiune de control ne va ajuta mai mult să ne lămurim despre ce construcție cu val și șanț este vorba aici. ●

UN GRAFFITO MILITAR (?) DE LA VERMEȘ, COMUNA LECHINȚA, JUD. BISTRIȚA-NĂSĂUD



ILUSTRĂȚIE: VLAD RICEAN

Lumea rurală din perioada epocii romane localizată în zona de nord-est a provinciei Dacia a fost puțin cercetată de-a lungul timpului. Astfel că, cercetările efectuate în anul 1995 de către arheologul Cornel Gaiu în localitatea Vermeș [comuna Lechința, județul Bistrița-Năsăud] au identificat o serie de noi vestigii ce aparțin epocii provinciale romane în vatra satului, între valea Lechința și Pârâul Viilor, în jurul Căminului Cultural. Au fost identificate 6 locuințe ce au fost încadrate cronologic ca aparținând epocii romane și celei post-romane. Localitatea Vermeș se află la o distanță de circa 35 km de castrul roman de la Orheiu Bistriței. Printre artefactele găsite se află și „un fragment de strachină din pastă cărămizie pe care a fost incizată înainte de ardere imaginea unui personaj, schematic conturat, sugerând o persoană în mișcare, cu piciorul drept ușor flexat, care ține în mână stângă un băț pe care este prinsă o flamură [?], iar în dreapta un obiect neidentificabil, datorită

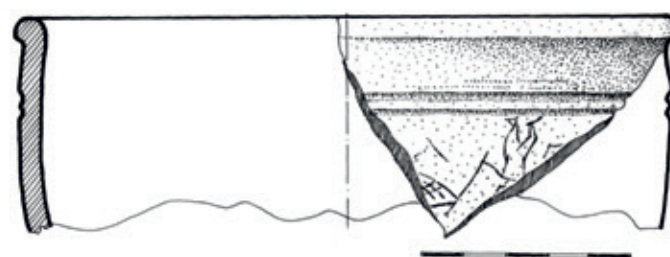
lipsei părții pe care era reprezentat capul și mâna dreaptă” [Gaiu 2005, 124, fig.8/2]. Fragmentul de vas are dimensiunile de: 5,5 cm înălțime, diametrul gurii are 16 cm. Buza vasului este ușor evazată spre exterior iar sub aceasta se prezintă o canelură adâncă. Artefactul a fost ciobit la descoperire fără ca alte fragmente din el să fi fost recuperate. Personajul redat are înălțimea păstrată de circa 2 cm, iar steagul sau flamura are 2,3 cm. Deși a fost publicată în același an, peste acea figură schematică s-a așternut uitarea. Recent fragmentul ceramic a fost regăsit în colecțiile Complexului Muzeal Bistrița-Năsăud și a fost inventariat [nr. inv. 28097].

Încercând un exercițiu de imaginație, noi interpretăm imaginea respectivă ca o reprezentare primitivă a imaginii unui *vexillarius*, după cum am propus și într-o reprezentare artistică ipotetică. Astfel de reprezentări sunt rarism, existând în

AUTOR:
Radu Zăgreanu



ILUSTRATIE-VLAD RICEAN

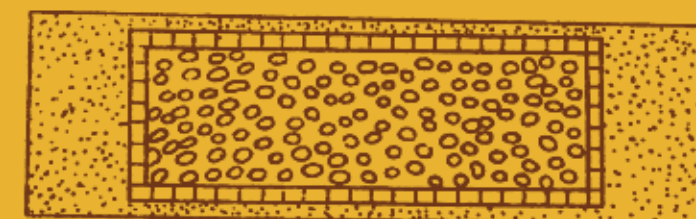


Dacia doar la Sarmisegetuza, Apulum, Potaissa și Porolissum. Exceptând cazul de față, aceste reprezentări sunt realizate pe țigle sau cărămizi și se referă fie la lumea jocurilor de gladiatori sau la cea a unor personaje umane ce nu pot fi conectate mediului militar. Acești purtători de stindard erau unul dintre signiferi legiunilor

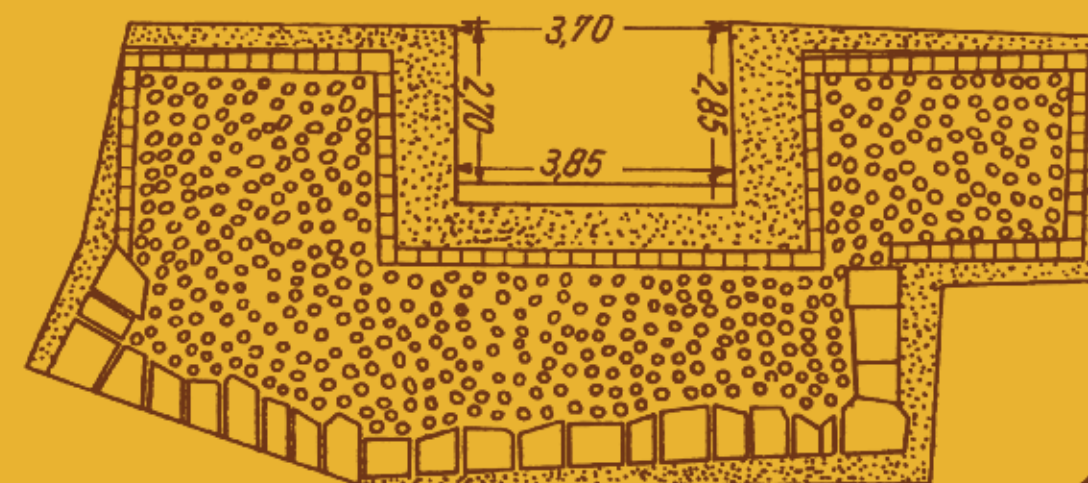
romane, ei purtând acel *vexillum*, pe care era afișat numele și emblema legiunii sau a trupe auxiliare. Acest *vexillum* consta dintr-o bucată pătrată de pânză, de culoare violet sau material roșu, atârnat de o bară transversală, prinsă de o suliță.

Probabil autorul schiței de pe fragmentul ceramic a încercat să reproducă o imagine care l-a impresionat sau de ce nu, un eveniment la care e posibil să fi participat ca martor ocular și anume marșul unui contingent de legiune sau mai degrabă al unei trupe auxiliare ce a activat în proximitate.

Deși fragmentară, reprezentarea de la Vermeș ne aduce în prim plan un crâmpci de „creativitate” artistică manifestată într-un mediu eminamente rural, într-o zonă aflată în imediata apropiere a *limes*-ului roman și unde prezența militară era un lucru extrem de obișnuit. ●



2



1

Buletin LIMES / Nr. 12 / 2022

O publicație susținută de



Comisia Națională Limes
Str. C. Daicoviciu 2, Cluj-Napoca
contact@LimesRomania.com
www.LimesRomania.com

Editura



ISSN: L 2537 6012