

Locuire și sacralitate în spațiul țărănesc

paginile 5, 6, 7, 8 și 12

Paul Henri Stahl Scurtă prezentare biografică

Profesorul universitar Paul Henri Stahl a obținut diploma de licență în filosofie (sociologie) la Universitatea din București, în 1948, sub conducerea profesorilor Dimitrie Gusti și Henri H. Stahl. Domnia sa face parte din ultima generație de intelectuali români care au reușit să-și termine studiile universitare având la catedră marii profesori ai României interbelice; după 1948 sociologia fiind considerată o "știință burgheză" a fost desființată, iar Dimitrie Gusti și Henri H. Stahl, urmăriți de autoritățile comuniste, au fost îndepărtați din mediile universitare și obligați la o viață de mizerie și privațiuni.

Profesorul universitar Paul Henri Stahl, fiul lui Henri H. Stahl, și-a susținut lucrarea de licență cu titlul "Metoda monografiei sociologice și metoda statisticii reprezentative". Lucrare însoțită de prima anchetă de opinie din România, anchetă efectuată în mediile studentești.

Între 1949 și 1953, profesorul universitar Paul H. Stahl va fi cercetător științific și apoi șef al secției sociale și director adjunet al Centrului de Cercetări Psiho-Medico-Pedagogice al Ministerului Învățământului, calitate în care a efectuat cercetări asupra mediului social al elevilor din școlile primare. Din păcate însă, acest centru de cercetări a fost desființat în urma unor atacuri politice susținute în ziarul "Scânteia". Între 1949-1953, în paralel cu activitatea de cercetare privind mediul școlar, profesorul Paul H. Stahl va face anchete sociologice de sociologie medicală în comuna Militari, analizând condițiile sociale în care trăiau persoanele afectate de tuberculoză.

În 1953, ca urmare a desființării Centrului de Cercetări Psiho-Medico-Pedagogice, profesorul Paul H. Stahl va reuși să se angajeze la Institutul de Istoria Artei de pe lângă Academia Română. Între 1953 și 1963 a fost cercetător științific, iar din 1963 până în 1969 va fi șef de sector, la același institut și șef al secției de etnologie, folclor și istoria artei la Institutul de Studii Sud-Est Europene al Academiei Române.

Din 1969, profesorul Paul H. Stahl va activa în străinătate, reușind să părăsească România. În același an va fi numit director de studii (directeur d'études), cea mai înaltă titlatură universitară, la prestigioasa instituție de învățământ din Paris, Ecole des Hautes Etudes en Sciences Sociales, acolo unde, cu aproape două decenii înainte, un alt român, Mircea Eliade, își începea cariera universitară occidentală. La Ecole des Hautes Etudes en Sciences Sociales profesorul Paul H. Stahl va avea printre colegi și colaboratori pe profesorii Claude Lévi-Strauss, Nicole Belmont, Isaac Chiva, Françoise Zonabend. În calitate de director de studii, profesorul Paul H. Stahl va fi (și este în continuare) titularul cursurilor "Etnologia Europei de sud-est" și "Antropologia juridică a societăților tradiționale europene". În paralel, între 1970 și 1993, va activa și ca profesor titular la Universitatea René Descartes de la Sorbona, unde în această perioadă va susține cursul "Introducere în sociologia și etnologia europeană". La Universitatea René Descartes va fi și responsabilul secției de sociologie și etnologie europeană.

În 1993 va fi ales membru de onoare al Academiei Române, discursul la primirea în Academie fiind intitulat "Muntenia-tara munților", în care se face o analiză comparativă a formațiunilor statale feudale europene timpurii, constituite în jurul masivelor muntoase, cu referire specială la nașterea statului muntenesc, concentrat în jurul Carpaților Meridionali, atât pe versantul transilvănean cât și pe cel muntenesc.

Gheorghe ȘIȘTEȘTEAN



Număr ilustrat cu lucrări din creația artistului plastic Marcel Munteanu

din
SUMAR

IULIAN BOLDEA DESPRE NICHITA DANILOV

LIVIU BORDAȘ - ESEU

PAGINĂ ÎN LIMBA MAGHIARĂ

Folclorul, încotro?

Folclorul literar-muzical, oglindește, într-o măsură însemnată, spiritualitatea unui popor, reflectându-i psihologia, preocupările majore, temperamentul, zestrea culturală. Prin intermediul folclorului, se pătrunde în intimitatea sufletului popular, folclorul fiind depozitul înțelepciunii, sensibilității și talentului a zeci de generații, păstrătorul unor elemente arhaice, aparținând unui trecut îndepărtat.

Bogat și variat, folclorul muzical-literar din Sălaj cuprinde povești, ghicitori, colinde, hori (cântece doințe sau nu), chiuțuri, cântece ritmate, de joc etc.

Prin frumusețea și caracterul său inedit, folclorul literar-muzical a fost transmis, din trecut în prezent, prin diferite mijloace, din generație în generație, fie scris, fie înregistrat pe diverse materiale (sculpturi în piatră sau lemn sau alte tehnici empirice, aici mă refer la latura literară, sau prin viu grai, iar mai târziu, prin discuri, benzi de magnetofon sau casete audio, aici fac referire la folclorul muzical).

Acest proces de perpetuare a valorilor culturale românești s-a derulat după un anume "ritual" bine definit, bine delimitat în timp și spațiu. Nu s-a făcut niciodată abatere de la originalitatea textelor, cu atât mai mult de la melodiile care însoțeau, într-o armonie perfectă, textele, care aveau un anume mesaj, în plan spiritual, al țărânului român. Bineînțeles că spațiul de derulare a acestui proces era, și este, mediul rural, de unde, de altfel, își are originea folclorul literar-muzical românesc.

Din nefericire, astăzi, la sate, se povestește tot mai puțin, se cântă tot mai puțin, se practică tot mai puțin (dacă nu, aproape deloc) obiceiurile tradiționale românești (haba, clăcile la diverse munci agricole, danțu' la șură etc.). Este o situație regretabilă, însă este reală.

În schimb, se ascultă tot mai mult cântecele transmise prin mijloacele moderne de informare în masă, cum ar fi radioul, prin discursuri sau casete audio sau televiziune, prin câteva posturi naționale și câteva, multe la număr, posturi locale sau zonale.

Întrebată să-mi fie expresia, care pentru unii s-ar părea cam dură, dar ceea ce transmit posturile de radio și televiziune în materie de folclor, cea 45-55% este folclor comercial, nicidecum folclor literar-muzical românesc. Este un punct de vedere al autorului acestor rânduri.

Este inadmisibil ca să pui pe seama folclorului românesc diverse piese (cântece) luate din folclorul muzical al altor popoare (turci, arabi, sârbi, unguri, țigani etc.) numai de dragul de a face bani (pe casete vândute, nunți, botezuri, spectacole folclorice de calitate îndoielnică etc.). Folclorul românesc a fost, este și va rămâne, totuși, esența spiritualității românești.

Referent muzicologie
Ioan H.UȚ

Principalele manifestări ale C.C.V.T.C.P. Sălaj pe lunile februarie și martie 1999

Februarie

12 februarie - "Caravana poezilor sălăjeni" la Jibou - prezentări de volume de poezie, recitări.

18 februarie - Lansarea volumului "Forme tradiționale de viață țărănească", autor Gheorghe Șișteștan, editat de C.C.V.T.C.P. Sălaj.

Serile culturale ale revistei "Caiete Silvane": 25-26 februarie.

25 februarie: Masa rotundă: "Folclorul sălăjean, încotro?", cu participarea unor muzicologi și interpreți de muzică populară din țară.

26 februarie: Seminar de cultură cinematografică. Susține - regizor Szabó K. István.

Martie

11 martie - Vernisajul expoziției: "Împletituri de nuiete din Sălaj"

Serile culturale ale revistei "Caiete Silvane": 25-26 martie.

25 martie - Seminar de cultură cinematografică.

26 martie - Masă rotundă pe tema: "Situația artistului într-o lume în tranziție."

Cărți primite pe adresa redacției



Cronica romanțată a revistelor culturale

• În primul număr din 1999 al "României literare", Nicolae Manolescu semnează un editorial despre "Cultul lui Eminescu". Merită subliniate câteva fraze ale dlui Manolescu: "Adevăratul cult pe care i-l datorăm lui Eminescu presupune înainte de orice efortul teribil de a-i descifra și publica, în condiții de maximă securitate științifică, opera Petru Creția are țaria, la capătul unei vieți de editor eminescian, să afirme că n-avem încă editia: primele șase, din șaisprezece volume ale ediției academice, adică acelea publicate de Perpessicius între 1939 și 1963, ar trebui reluate, conform unor criterii mai noi și beneficiind de toate achizițiile recente; separarea între antume și postume se evine părăsită; aparatul critic și variantele trebuie dispuse altfel decât la

Perpessicius, mai puțin greoi și funcțional. Și așa mai departe. Eminescologii vor protesta încă o dată, văzând că, după mitul Eminescu, e pus în discuție mitul Perpessicius. N-au decât! Ideea lui Petru Creția, documentată de întreaga lui carte ("Testamentul unui eminescolog" - n. r.), este că Eminescu a rămas viu tocmai datorită acestei ștafete trecute din generație în generație și, nu în ultimul rând, a muncii pe brânci a acestei secte ciudate și nerăsplătite a editorilor săi, cărora li se cuvin adăugați criticii, adică bunii cititori. Tot restul e declamație festivă a unor oameni care-și fac din Eminescu o icoană dată jos din pod de două ori pe an". • În același număr din "România literară", semnează și Ioan Constantinescu: "Când Nicolae Iorga seria propoziția - după opinia noastră

- începătoare de nouă eră eminescologică: «un nou Eminescu apărut», el intuia adevărata dimensiune a creației poetului - și asta nu numai în contextul culturii române. Acum, când dispunem de textele întregii opere eminesciene, am putea repeta afirmația lui Iorga; de această dată, ea ar căpăta o semnificație mai cuprinzătoare. «Un nou Eminescu» ar însemna un Eminescu în întregimea sa adevărată: de poet și prozator, de publicist și gânditor politic, de comentator al literaturii și teatrului, al culturii în general, de traducător etc. Lucruri știute, s-ar putea spune, și de multă vreme: niciodată însă, ca până în ultimii ani, cu toate textele în față".

(D.S.)

Reverii carteziene

Caiete
SILVANE

Poezia lui Nichita Danilov, tipică și a-tipică, în același timp, pentru optzecism se nutrește din două pulsuri antinomice, egal de îndreptățite; **mitizarea** demitizarea pulsează în aceste texte cu o vigoare ce îmbrățișează situaarea autorului sub zodia unei încredințări fecunde. Într-o anumită măsură, poetul se ghemuiește peisajele din perspectiva unei mitologii metafizice, impregnând conturul obiectelor cu o stare de ardere placid-metafizică; contemplativ, liric pecepe lucrurile nu prin prisma ființei lor obiective, a statutului lor fizic ori a rostului lor ontologic, cât, mai curând, din perspectiva valențelor ascendente care se lasă ghicite în penumbra lor, în **au-dela** care le spiritualizează dimensiunile. Mitizarea lirică nu se caracterizează, mai ales în primele primului volum (*Fântâni carteziene*, 1980), printr-un impuls extatic, de ieșire din sine și participare în armonia lumii; dimpotrivă, aceste texte celebrează o ieșire de recul, de retragere într-un punct privilegiat, înainta jumătătea distanței dintre eu și lume, de unde perspectiva universului hierarizat pare mai limpede percepută. Această detașare de spectacolul universului ontualizat nu impune, însă, un tablou liric strict închis, static, de o rigiditate absolută; dimpotrivă, peisajul liric este alcătuit din linii dinamice, care structurează cu vigoare perceptivă o "scenă a poemului" în care sugestia naravalescului se întretaie cu o retorică a hieratizării obiectelor celor mai umile. Mitologizarea se datorează, așadar, în egală măsură, viziunii, de o perfect articulată claritate, și dexterității expresive, nu mai puțin relevante, din perspectiva funcționalității sale, desigur, precum în poemul *Arpegii*(2): "Atâta, atâta beție de ramele reci și sublime/ se înalță din trambita ta, o serafime, o serafime/ Păsări abastre și cai lumurii se desprind din calotele sfinte/ și oameni înalți intră și ies din morminte/ Pretutindeni e sârbătoare, beție, dragoste, pace/ Pretutindeni se zbat în lumină mii de chipuri buimace/ Bărbați și femei renăscuți, atât de goi, atât de albi și puri de iubire/ din trup cristalin, transparent li se desprinde o păclă subțire/ aproape nu merg ci plutesc liniștit peste înaltele, calmele creste/ cu sufletul orb înmăntat de aripi rotitoare, celeste".

Mirajul transcendentului are, aici, valențe benefice, peisajul diafan, translucid lasă să se ghicească, cu suficientă limpezime, beatitudinea, starea de extaz, de plenitudine ontică. Altcori, presimțirea zonelor de umbră, de mister, a spațiului de o fragilitate extremă, ce desparte văzutul de nevăzut, sensibilul de suprasensibil, se însoțește de un irepresibil sentiment de angoasă, ca și cum poetul ar hănuși că intruziunea suprafișecului ar tulbura echilibrul propriei ființe, ar aduce atingerea

metabolismului său, destabilizând funcțiile empiric-relativizante ale percepției. Iată de ce, extazul mitizant se transformă, în unele poeme, în plânsul funebru transcris în manieră expresionistă; aici, fiorul apocaliptic e în mai mare măsură prezent decât spasmul benefic al genezei lumii, iar imagistica sumbră înlocuiește peisajul de dinainte, marcat de reflexe dionisiace și de palori extatice: "Acoperă-mă seara cu aripile tale...// și apără-mă de fața văzută și nevăzută/ a lucrurilor care mă pândesc/ din umbră seara pretutindeni// Acoperă-mă seara cu aripile tale!".

Volumul *Câmp negru* (1982) îmbină notația concret-senzuală de extracție baladescă (*Cetăți ale somnului - Molda*) cu figurația abstractizantă, de filiație nichitastănesciană, în care poetul tinde a acorda universului, cu diversitatea sa deconcertantă, un sens unificator, înglobând multitudinea manifestărilor sale într-un semn cu virtuți ordonatoare. Expresia poetică însăși devine, în câteva versuri, elementul focalizator, acela care centrează diversitatea și multiplicitatea, situându-le sub zodia Unicului, a unei armonii de esență unificatoare. Lumea pe care o configurează poetul acum e una cu rosturi și dimensiuni prestabilite, în care orice schimbare e de neconceput, iar imuabilitatea pare singura lege valabilă. Recursul la formula geometrizantă, la expresia contrastant-aforistică ori la semantica deconcertantă a paradoxului pare a semnifica, în general, o replică, prin modalitățile expresive ale poeziei, la demonia lumii, la proliferarea obiectelor și ființelor într-un univers al armoniei și discontinuității, în care contingentul e marcat de o tot mai acută reificare a sensibilității ființei. Geometrizante, de o vigoare aptă să desemneze regiunile transcendente ale universului, aceste versuri au o dinamică repetitivă și un retorism care celebrează unitatea ascunsă a cosmosului, sugerând consubstanțialitatea tuturor elementelor sale: "Acolo se adună și se scad/ se înnulțese și se împart unul la altul, dar nu se întregesc/ și nici nu se micșorează. Se învârt în propriul lor cerc/ și-și urmează legea și destinul".

Aceeași tendință de transcendere a realității senzoriale poate fi urmărită în volumul *Arlechini la marginea câmpului* (1985), în care viziunea contemplativ-extatică se întregeste cu o mult mai asumată conștiință a propriului limbaj, ce structurează stările lirice din perspectiva autoreflexivității. Sensibilitatea poetului își arogă, acum, o mult mai decisă ținută metafizică, poetul interogându-se asupra rosturilor existenței într-un efort mai curând demitificator decât pur mitizant. Contemplația intelectualizantă și participarea intens subiectivă par să se îngemăneze, precum într-un superb poem de dragoste (*O dată cu*

timpul și apa), în care senzația de co-participare la miracolul iubirii e sugerată de o simbolistică a simțurilor care se contopesc într-o aceeași fervoare a imaginilor, într-o consubstanțialitate benefică: "O dată cu timpul și apa/ toate se vor scurge într-una/ mâna mea și mâna ta/ și toate mâinile noastre/ se vor scurge într-una singură: atotputernică// Glasul meu și glasul tău/ și toate glasurile noastre/ se vor scurge într-un singur glas: atoteștiutor./ Inima mea și inima ta/ și toate inimile noastre/ se vor scurge într-o singură inimă: atoteiubitoare./ Ochiul meu și ochiul tău/ și toți ochii noștri/ se vor scurge într-un singur ochi./ atotevăzător".

În răspăr cu o asemenea poezie ce transcrie conturul idealizant al ființelor contopite prin armonia integratoare a crosului, sau cu peisajele spiritualizate în care poetul are presimțirea halucinantă a transcendenței, alte creații înregistrează, în spectru stilistic expresionist, chipul unei lumi desecstrate, în care elementele nu se mai regăsesc în mod armonios în dinamismul întregului, iar sacralitatea s-a retras cu totul îndărătul aspectului profan al lucrurilor. Efectul terifiant ce se reflectă în astfel de poeme rezultă din sugestiile și reflexele demonizate ale universului redus, mai degrabă, la stadiul de caricatură, de figurare hilară a unei lumi deposedate de mirajul mitului. Poezia Secolului XX reflectă, astfel, sentimentul de dezabuzare, de incertitudine și solitudine absolută al unei ființe ce și-a pierdut rădăcinile cosmice, dar și legăturile organice cu elementaritatea: "Pe străzi bătea un vânt tot mai negru./ pe cer vulturii se roteau/ tot mai neliniștitor./ Un dangăt tot mai funebru/ vestește un nou început".

Celelalte volume ale lui Nichita Danilov nu aduc mutații fundamentale, de viziune sau stil, în peisajul liric al acestui înzestrat poet optzecist. De renarec însă că în poemele cu o configurație onirică autorul valorifică unele procedee suprarealiste, identificabile mai ales prin transcrierea precisă a imaginilor fluctuante ale visului, prin autenticitatea dicteului automat și prin relaționările inedite dintre lucruri ("Mereu un pat alb plin de erini negri/ și în mijlocul lor un trup gol/ de femeie, căreia îi creștea/ mereu, mereu gâtul: căruia - căzut/ în genunchi - îi săruta mereu, mereu gâtul").

Asumându-și cu luciditate propriul destin liric, Nichita Danilov se dovedește a fi, prin anvergura tematică și expresivitatea versurilor sale, un poet eu o structură oarecum dihotomică, împărțit, în egală măsură, între cotidian și transcendent; dinamizată de reflexele ironiei, poezia lui Nichita Danilov se înscrie între cele mai notabile realizări ale literaturii optzeciste.

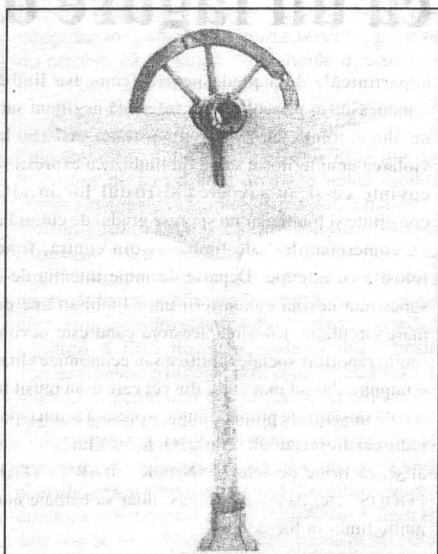
Julian BOLDEA

"Ramele nordului" sau despre sertarele metafizice

Geografic vorbind, Surdueul se află în nord-vestul României. Al patrulea volum de poeme al lui Viorel Mureșan vorbește, pare-ă, de un alt Nord, mai tainic, hiperboreic... Într-un foarte scurt interviu ce mi l-a acordat de curând, poetul a declarat că "prin volumul <<Ramele nordului>> încerc să așez această lume în <<povestirea în rame>>, <<povestirea în sertare>>. Adică poemele decurg unul din celălalt și fiecare în felul său spune acest peisaj <<adevătat>> în niște rame. Așa încerc în acest moment să văd la modul estetic lumea". Pentru Radu G. Teșosu, poeziile din "Ramele nordului", "par suite de imagini din care putem recompuce realitatea cu destulă dificultate, la fel ca dintr-un set de desene abstracte. Poetul alege o secvență, o stilizează prin metaforă, o sfectuiește până când elimină orice asperitate, după care o pune în ramă, oferind-o contemplației.

Plasticitatea, așadar, e calitatea cea mai de preț a lui Viorel Mureșan și, totodată, principiul de construire a poemului". Numai că, din punctul meu de vedere, asistăm la o falsă expoziție, în care elementele pictural-psiologice sunt depozitate în sertare metafizice. De aici, poate, și falsă expoziție la care ne invită poetul Viorel

Mureșan, o expoziție pentru "ochii magiei ai minții", depășind astfel un cadru esențialmente



estetic: "și Dumnezeu purta un paravan înalt de sticlă/ lasă-mă să trec - l-am rugat - prin acesta/ să pot vedea care formă o ai/ când cade zăpada/ când trece trenul pe la surdue (...)"

Dacă "p/oe/z/i/i/a" este "O femeie albă în lumina albă ținând în gură o garoafă albă", iar "în grădina bat cuie/ oamenii lungi ai apusului (...)", plasticitatea ia forma unui proces "alchimic", în care, cu voie sau fără voie de la Poezie, esteticul se transformă în metafizic. Alte exemple: "un strop de rouă/ lângă unul de sânger/ decii/ și Dumnezeu se roagă" (*Oglinda*); "dedesubtul cuvântului... MOARTE/ imprimat pe un stâlp de beton/ un câine ridică piciorul din spate (...)" (*Minute de triluri*); "(...) zâmbet/ scăpat/ printr-o crăpătură/ pe lumea/ cealaltă" (*Calendar cu Doamna de Ceară*).

Cum vorba lungă este moartea poeziei, închei aceste false interpretări literare cu speranța (și certitudinea) că Viorel Mureșan își va continua drumul spre acel tainic Nord, o Meccă în care cuvintele, lichefiate, vor lua chipul veșnicului eter. Inexprimabil.

Daniel SĂUCA

Dragobetele sau Sf. Valentine ?

Caiete
SILVANE

Nu am fost niciodată un naționalist, în sensul cel mai acut al înțelesului. Am admirat dintotdeauna valorile spirituale ale Occidentului. Da, am avut rezerve față de modul de viață occidental: "The american way of life", chiar sub imperiul vârstei nu a însemnat pentru mine mai mult decât o lozincă, o lozincă frumoasă. Elev sau chiar student fiind mi-au plăcut, recunosc, posterele colorate cu "sky scrapers", cu "Miss Liberty". Știam pe de rost primele paragrafe ale Declarației de Independență a Statelor Unite, chiar în limba lui Whitman și Poe. Întrezăream după "cortina de fier" vârfurile zgârie-norilor și flamura tricoloră de pe Eiffel. Am simțit aproape de suflet tradițiile și folclorul spaniol, francez, englez...

Din păcat, deschiderea României spre Occident, după 1990, procesul de democratizare nu a adus doar lucruri bune... Așa cum un copil învață mai lesne injurăturile, tot așa, copilăria democrației românești, cu mâna băgată până la cot într-un bax (dar nu a Pandorei!) second hand, la început a ales ce-i mai rău. Dar, revenind la tradiție, cine nu a auzit, mai ales

în ultimii ani de Valentine Day (Ziua îndrăgostiților), o sărbătoare frumoasă, generoasă, puternic mediatizată și... sponsorizată! Toate bune și frumoase, desigur, dar, parafrazându-l pe Caragiale: de ce "Valentine Day", când avem și noi Valentinul nostru... Mai întârziat săracul, sărbătorit pe 24 februarie. Dragobetele, făptură mitică (nu Mitică!), este zânel care personifică logodna păsărilor cerului, a celorlalte animale, a băieților și fetelor. Dragobetele, fiul Babei Dochia este înfățișat ca un tânăr voinic, frumos și bun, care inspiră fetelor și femeilor încredere și dragoste curată. Cu mult înaintea de inventarea mass media și a audio-vizualului, pe 24 februarie, tinerii și tinerele, îmbrăcați de sărbătoare se strâneau pe dealurile din preajma satului. Fetele culegeau flori. La prânz, cu toții coborau în goană spre sat, fiecare băiat fugărindu-și partenera preferată. Dacă o prindea din fugă, conform datinii, putea să o sărute în văzul tuturor. Fata care era prinsă și sărutată se considera oarecum logodită cu partenerul ei de fugă, pe un an, pentru a putea urmări cât de constante sunt sentimentele lor reciproce

(P. Comarnescu). Valentine, "crai de discotecă" și "top model" a fost repede adoptat mai ales de unii tineri, (nu tinerime) care, stau mai mult cu ochii în ochii Occidentului și cu mâinile în buzunarele părinților. Este mare păcat că sărbători tradiționale, atât de aproape de sufletul românesc sunt uitate și înlocuite cu "sweet aniversaries", iar făpturile mitice, dacă vor să supraviețuiască trebuie să-și ajusteze... looking-ul. Tot așa, nu peste mult, Sînandrei se va transforma de tot în... Halloween, sau chiar mai rău, în Dracula, iar Baba Dochia în... Cruela. Poluarea folclorului românesc este o certitudine. Ce se poate face? O reînnoire la tradiții, o redescoperire a valorilor spiritualității române. Alecu Russo spunea: "Dacă aș fi poet și mai ales poet mitologic, aș edita întâi mitologia română, care-i frumoasă ca și aceea latină sau greacă și care nu-i bătrână și purtată ca o rula lepădată...". Cât de actuale par a fi aceste cuvinte acum, în această perioadă de tranziție, prin care trece societatea românească.

Cristian CONTRAS

Marcel MUNTEANU

Născut la data de 16 februarie 1958 - Nucet, Bihor

Studii: Institutul de arte plastice "Ion Andreescu" - secția design, în anul 1989. Din 1992 este membru al Uniunii Artiștilor Plastici din România, filiala Cluj. Expoziții personale:

1992, 1983 - Galeriile Radio Cluj

1987 - "Elogiul vegetalului" - Galeriile B. C. U.

1989 - "Portretul unui deal" - Galeriile Medicala 5

1993 - "Obiect" - Galeriile U. A. P. Cluj

1998 - "Obiect" - București - Galeriile Căminul Artei - etaj

Expoziții de grup:

1987 - "Patru + unu" - Galeriile U. A. P. Brașov

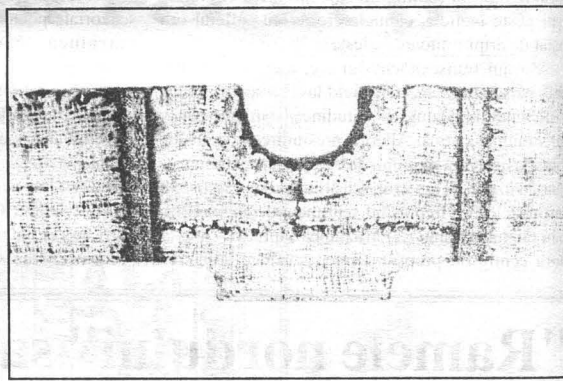
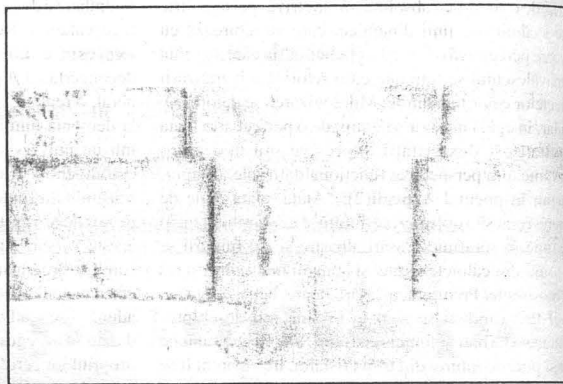
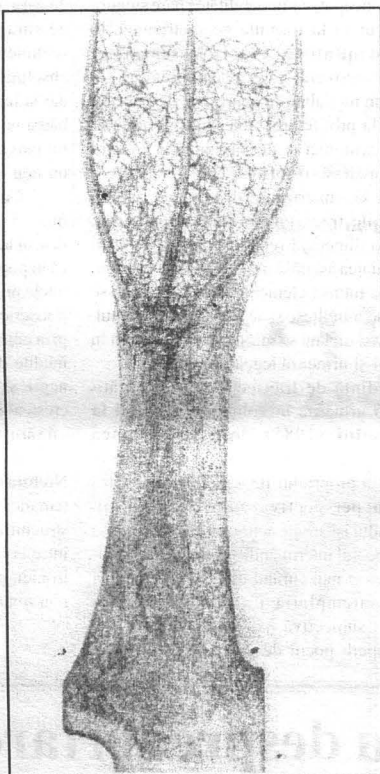
1997 - "5 artiști plastici clujeni" - Bistrița

1997 - "es Eu interior" - Satu Mare

1995 - Tabăra de creație Nicula

1992 - 1998 - Participări la expozițiile organizate de U. A. P. Cluj

Anul 1999 sperăm să-i prilejuiască deschiderea celei de-a 7-a expoziții personale, organizată de CCVTCP Sălaj și Muzeul Județean de Istorie și Artă, la Galeriile "Ioan Sima" din Zalău.



Limba ca un fagure de miere

Sortit să-mi trăiesc amiaza cuvintelor la umbra tot mai cosmopolită a unei generații ce riscă să se piardă pe sine adăpându-se la izvoare străine, mă amăgesc în proprii tăceri cu mierea cuvintelor din românești colinde, aștept să coboară din lună cerbii în anotimpuri moi și să geamă păcătoș zăpezile sub pleoapa uimită a cerboaițelor, să beau din sângele verii domnit în poloboace de brad tăinuitor și, of, să-mi recit amintirile întoarse acum sub pleoapa vremiute, la zarea focului din Căminul meu cald unde mai șoptește tătăduitor o rugă ca o chemare - Sfânta Duminică - Maica - în limba ei cu gust de pâine coaptă...

Mă bănuiesc apoi gând de milostenie și cer cu ochii închiși iertare și pentru cei cu nemilă aspră toporâse la rădăcinile limbii raiului...

Simțiți probabil intenția (vă asigur că

nepartinică!) de-a pleda pentru frumoasa limbă românească în pericol de-a fi infectată neglijent sau nu, din neștiință sau nu, cu viruși străini. Asistăm la violarea unui teritoriu sacru (al limbii) cu expresii și cuvinte ce-și au savoarea și rostul lor în alte conștiințe și limbi, dar nu sporesc gradul de cultură a... "comercianților" de limbă, ci din contră, fiind folosite cu intenție. Departe de mine intenția de-a subestima nevoia cunoașterii unor limbi străine de mare circulație, folosirea acestora când este nevoie (noile raporturi sociale, politice sau economice chiar o impun), dar tot mai mulți din cei care n-au reușit în școală să-și învețe propria limbă, o presară acum (sporadic cei drept) cu "all right", "O. K.", "YES" etc., sau afișează firme de felul: "SNACK - BAR", "STAR FOODS" etc. Aceștia vor reuși doar să bălbăie mai multe limbi în loc de una!

Dar vine ceas ales și de smerenie, pe obrazul înșelătorilor flori dalbe se amestecă în ninsori tinerele ostoite pe cărări troienite cu lerui-ler... Ehei, cât voi mai drumui cu ochii și cu inima până voi adormi din nou la subsioara frunzelor tinere și voi bea cu ochii mierea cerului arzând...

Până atunci, doar grauriile altui anotimp îmi sonorizează arterele înălțând înn de slavă Pruncului sfânt născut în ieslea mântuirii și cuvinte calde vin din zăpezi de altădată să oprească în loc clipa de uimire din noaptea cea mai lungă a anului și. Doamne, pentru o samă din roi cât de înălțător este să Nechităm prin codrii de cuvinte ai Eminescuului...

Cu drag, vă poștește la degustarea altui fagure de limbă, smeritul slujbaş al cuvântului.

Valentin MEȘAN

Casa țărănească la români în secolul al XIX-lea.

Aspecte unitare, caracteristici regionale

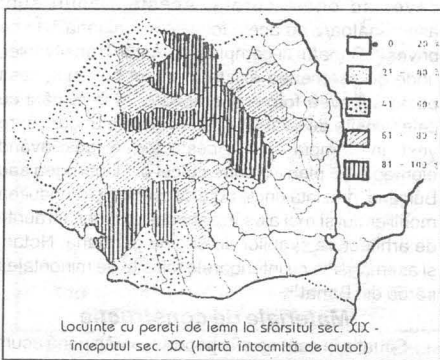
Dintre numeroasele articole ale profesorului Paul H. Stahl, publicăm în acest număr un vechi studiu din perioada etnografică a activității omniei sale. Studiul a apărut în 1961, de aceea am permis să facem unele rectificări, impuse de noile realități politico-statale (ex.: Ucraina în loc de R. S. S. Ucraineană, Basarabia, în loc de R. S. S. Moldovenească etc.). (Gh. Ș.)

În Transilvania (cu excepția unei părți din Banat și unele părți din câmpia vestică), Moldova, jumătatea de nord a Munteniei și Olteniei, se caracterizează prin apariția unei încăperi de trecere, reci, alături de odaia de locuit. Numirea de casă care desemnează locuința în întregime, este dată și încăperii celei mai folosite, de bază, indiferent de plan și indiferent de regiune. Încăperea de trecere, alăturată, este "tindă", numire tot atât de statornică și de răspândită. Intrarea este situată în tindă de unde se trece lateral spre odaia de locuit. Vatra este în odaia de locuit, spre colțul din spate, lipită de peretele median al locuinței și cu gura îndreptată spre fațadă. Acest plan s-a construit până spre sfârșitul secolului al XIX-lea. Același plan este caracteristic pentru Basarabia și pentru o parte însemnată din Ucraina, fiind deci comun românilor și unei părți a slavilor¹. El apare prin închiderea unui spațiu în dreptul ușii încăperii originare unice (casa), spațiu menit să ferească pe cei din casă de frig, plan pe care l-am întâlnit în câteva rare exemplare în Moldova². Apoi, peretele median se prelungește și dă naștere astfel la două mici odaie având împreună o adâncime egală cu odaia de locuit. Partea din față rămâne încăperea de trecere și are numele de tindă, iar cea din spate este de obicei cămară la casele vechi, încăperea rece pentru păstrat alimente. Apoi prin dispariția zidului dintre cele două încăperi rămâne o singură tindă de dimensiuni mai mari, fiind astfel vorba de trecerea de la o încăpere, la două la trei apoi iar la două, formă rar întâlnită de dezvoltare a casei. Toate etapele acestor transformări se regăsesc printre vechile locuințe românești, ceea ce ne permite să spunem că este vorba de un fenomen local. Aceasta nu exclude însă posibilitatea apariției aceluiași planuri și spre răsărit, în Ucraina spre exemplu. Ar fi vorba de un fenomen de civilizație comun, determinat de condiții de viață similare și în același timp de legăturile care existau între români și slavi în trecut. În același timp, planul cu tindă și odaie de locuit alături, există și la sașii transilvăneni³. Otto F. Stein presupune că acest plan ar fi putut apare astfel: a) prima încăpere a casei era cea în care se află intrarea (das Haus), adăpostind vatra, la care se alătură altă încăpere (die Stube); b) mai întâi există odaia numită "die Stube" cuprinzând vatra, la care s-a adăugat Haus-ul, devenit ulterior bucătărie și odaia de trecere⁴. Autorul optează pentru cea de a doua opinie, în acest mod planurile vechi săsești având o dezvoltare asemănătoare cu cele românești. La românii transilvăneni și în mai mică măsură la cei din alte regiuni, cuptorul cu vatră este scos la un moment dat din odaia de locuit și mutat în tindă. O a treia posibilitate de apariție a planului compus din casă și tindă este și ea cunoscută sașilor⁵. În dreptul încăperii originare se adaugă un spațiu acoperit, neînchis cu ziduri, care apoi se închide și devine încăpere locuibilă. Acest plan, înregistrat încă în folosință în veacul nostru la români, nu credem că se leagă de planurile descrise mai sus, ci de o altă serie de planuri.

și estul țării noastre ea are un caracter mai puțin precizat; în schimb se regăsește în forme asemănătoare la sașii transilvăneni. Odaia este numită "casa curată" sau "odaia curată"; numele indică ordinea mare ce domnește în interior. Alteori i se spune "casa frumoasă", subliniind caracterul sărbătoresc. Cele mai răspândite numiri sunt două. În Transilvania i se spune "casa dinainte" fiind opusă cu odaia locuită, numită "casa dinapoi"; numele indică așezarea în plan, și anume situarea ei spre stradă. Acest plan se leagă de o anumită formă de sat, satul compact, cu construcții apropiate și așezate regulat pe marginea unor străzi drepte. Casa se așează pe marginea drumului, cu latura îngustă spre el. Încăperea dinspre stradă este "odaia curată" ce corespunde la sași cu odaia de paradă, numită "casa dinainte". Încăperea dinspre fundul curții rămâne deci "casa dinapoi". "Odaia curată" s-a răspândit târziu și nu în același timp la românii transilvăneni. Primii care au adoptat-o sunt cei cărora mijloacele economice le-au permis-o, adică țărani bogăți. Pe regiuni se constată o diferențiere în raport cu situația economică și tipul satelor⁶; astfel, încă din secolul al XVIII-lea era folosită de coloniștii bănățeni din regiunile de câmpie ca și de țărani din satele Mărginimii Sibiului.

La est și sud de Carpați numele dat obișnuit odăii de paradă este "casa mare", iar numele încăperii mai mici, locuite, este "casa" sau "casa mică". Odaia curată a început să se răspândească în special de pe la mijlocul secolului al XIX-lea. Locuințele țărănești imită în parte planurile boierești, atât de țară cât și orașenești⁷. Del Chiaro spune că odaia locuinței boierești, în care se lua masa, era numită "casa mare": "Il luogo in cui aperechiasi la tavola per mangiarvi, suol esse la Sala chiamata da essi <<casa mare>>..."¹⁰. Este vorba așadar de folosirea de către țărani a unei încăperi obișnuite construcțiilor boierești mai vechi. Asemănările în ce privește organizarea interioară a încăperii curate la locuințele țărănești sunt de asemenea evidente.

Cu vremea, la construcțiile din secolul al XX-lea, odaia locuită ajunge să aibă dimensiuni egale cu odaia curată. Planurile mai dezvoltate sunt caracteristice pentru secolul al XX-lea și nu ne oprim asupra lor.



A doua formă de trecere de la locuința cu o încăpere, la cea cu mai multe, există în Transilvania și în mai mică măsură în Oltenia de nord-vest. În fața intrării încăperii originare, "casa", apare un spațiu adăpostit de acoperiș, care apoi este închis pe încă două din laturile lui, rămânând o singură latură deschisă¹¹. În partea din spate se ridică un perete, iar spațiul închis devine cămară de alimente¹². Locuința are acum două intrări, una spre cămară și alta spre odaia de locuit¹³. Apoi, locuința rămâne cu o singură intrare, situată în spațiul obișnuit al cămării, devenit acum încăperea de trecere. Vatra își poate schimba locul mutându-se în tindă. Ulterior, la încăperea de trecere se adaugă lateral o cămară, opusă odăii locuite. Cu vremea, cămara devine odaia de locuit, iar vechea odaie de locuit devine odaia curată. Aceste interioare anterioare în secolul al XX-

Studiile asupra construcțiilor țărănești la români au pus în lumină o mare varietate de locuințe: pe un teritoriu relativ mic se întâlnesc forme diferite ce atrag atenția prin pitorescul și frumusețea lor. O astfel de varietate se întâlnește în puține locuri din Europa. Franța spre pildă este caracteristică în această privință; dar acolo trăiesc popoare diferite care au dezvoltat fiecare o cultură și o civilizație proprie. Bretonii, normanzii, bascii sau alsacienii, vorbesc încă și astăzi limbi deosebite. La fel este situația în cuprinsul Munților Caucazului, unde conviețuiesc numeroase popoare: fiecare are cultura lui și și arhitectura lui, unele din ele îmbogățind în mod substanțial tezaurul artei omenirii, cum ar fi georgienii și armenii.

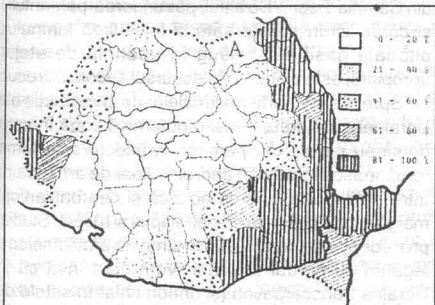
La români, diversitatea de aspecte ale arhitecturii nu duce la acele împărțiri nete, determinate de existența unor națiuni diferite ce ocupă teritorii diferite în cadrul aceluiași stat. Din studiul atent al vieții românești ies dimpotrivă la iveală aspecte unitare însemnate care rețin atenția, aspecte ce s-au dezvoltat în decursul unei vieți de mii de ani la adăpostul natural al Carpaților. Limba spre exemplu, este unul din aceste aspecte; ori de unde ar fi originar, un țărăn român se va înțelege cu un altul aflat într-un colț opus de țară. La fel în ce privește costumele, unde sub varietatea extrem de mare regională se recunoaște un fond arhaic comun. Folclorul poate oferi și el exemple asemănătoare. Prin urmare este normală și prezența unor aspecte comune în arhitectură. Ele au fost rar menționate; clasificările antropogeografice sau etnografice scot mai totdeauna în lumină particularități regionale. "Tipurile" de case par a stăpâni fiecare în parte un teritoriu, eliminând celelalte tipuri. Pe deasupra, clasificările privesc aspecte parțiale; ele se referă la Transilvania sau se opresc asupra Munteniei, Olteniei și așa mai departe. Aceasta contribuie la crearea unei imagini fărâmițate, neomogene, a locuinței românești.

În cele de mai jos, vom preciza câteva din principalele aspecte unitare ale locuinței românești, înțelegându-ne pe studii publicate și mai ales pe cercetări personale.

Planul caselor

Locuința românească din sate este numită pretutindeni la fel: "casă". Numele desemnează construcțiile așezate pe sol, cele construite sub nivelul solului purtând numele de "bordei" sau "zemnic"; numirea de bordei este dată uneori și locuințelor mici, prost întreținute și construite fără pricepere.

Planurile locuințelor se dezvoltă treptat de-a lungul secolelor. Cel mai răspândit mod de creștere a planurilor (vezi schițele alăturate, rândul 1), întâlnit



Alături de casă și tindă apare o a treia încăpere, care din nou există la români, la slavi și la sași. Este "câmară" (numită și "cețar" sau "kiler" mai ales în partea de sud a țării, amintind astfel numirea cămării în casele balcanice, și mai rar, "coamăr", în Transilvania, nume ce amintește sășescul "Kammer"). Cămara este neîncălzită. Planul are acum o încăpere de trecere centrală, mărginită de odaia de locuit și cămară în partea opusă; el este caracteristic pentru slavii aflați în imediata vecinătate nordică a țării noastre (rutenii din Ucraina Transcarpatică și huțulii); la aceștia însă cămara are adesea o comunicare directă cu exteriorul și îi lipsește comunicarea cu restul încăperilor¹⁴.

Cu vremea, așa cum am constatat-o la exemplarele construite de la începutul sec. XIX-lea, vatra apare și în cămară și oamenii se mută în cămară. Vechea odaie de locuit capătă un caracter festiv adăpostind cele mai bune mobile și țesături. La slavii din nordul

Caiete SILVANE

lea se întâlnesc în regiunea de munte a Banatului și Olteniei, în cuprinsul Hunedoarei, al Munților Apuseni, Țărlă Lăpușului, ca și mai spre nord, către Baia-Mare, Țara Oașului, parte din Maramureș; în estul Transilvaniei sunt frecvent întâlnite de români și la secui, dând naștere unor planuri dezvoltate, având unele particularități locale. Deși nu au aceeași mare răspândire ca seria de planuri descrise la început și aceste planuri cuprind o mare suprafață a teritoriului românesc și anume în special regiuni având în multe privințe un caracter arhaic, până la începutul acestui secol. În același timp, merită a fi semnalată unitatea care se manifestă între arhitectura veche în lemn a populației secuiești și a celei românești.

A treia formă de trecere de la locuința originară cu o încăpăre, la planuri dezvoltate, se face prin adăugarea laterală a unei cămări cu intrare separată. Acest plan se întâlnește sporadic în cuprinsul Munților Apuseni, și devine frecvent și pe alocuri dominant în regiunea Hunedoara, în partea de nord și centrală a Olteniei (Gorjul). Îl întâlnim însă și în jumătatea de nord a Olteniei și Munteniei. În acest mod ne aflăm în fața unei zone puternic unitare în ce privește arhitectura, zonă aflată într-o regiune cu caractere arhaice menținute târziu și care se întinde pe ambele versante ale Carpaților. Cu vremea, vatra se mută în cămara numită acum "la foc", odaia în care se doarme fiind încălzită printr-o sobă oarbă și devenind în cele din urmă odaie de paradă, uneori o nouă cămară cu intrare proprie se alipește primelor 2 încăperi. Ulterior, aceste planuri au o evoluție particulară, înălțându-se și devenind case cu etaj. Vom nota că, înălțarea locuințelor se petrece aproape concomitent și în forme adesea asemănătoare în Gorj și Hunedoara. În Oltenia însă apar frecvent sobele oarbe, caracteristic sudice.

Interioarele descrise mai sus se caracterizează prin faptul că locatarii dorm în aceeași odaie în care se află vatra. De asemenea, multe din aspectele descrise interesează deopotrivă pe slavi, sași și secui. Ele se află pe un teritoriu care în mare corespunde cu acoperișul înalt în patru ape, închis, cu hornul ce se oprește în pod. În sudul și vestul acestei zone, și corespunzând acoperișului scund, străbătut de horn, există o altă serie de planuri. Este vorba de bordeie, ca și de case așezate pe sol. La acestea, de la încăperea originară, adăpostind vatra, se trece la planul cu două încăperi adăugându-se lateral o altă încăpăre, la început neîncălzită și apoi încălzită cu o sobă oarbă. Ulterior o a treia încăpăre, așezată pe latura opusă, devine odaie de locuit încălzită tot cu sobă oarbă, prima odaie laterală devenind odaie curată. Aceste planuri sunt asemănătoare cu acele folosite în Bulgaria¹⁴. În ce privește Banatul și câmpia din vestul Transilvaniei, unde de asemenea exista în trecut bordeiul, casa peste sol avea forme asemănătoare la români cu cele folosite de șvabii bănățeni sau de unguri, spre vest, în Câmpia Tisei. Aceste forme, desi având elemente de plan comune cu cel din Dobrogea sau Bulgaria, prezintă unele note deosebite în orânduirea mobilierului și mai ales în aspectul exterior, înrăurite de arhitectura șvabilor de origine germană. Notăm și asemănările cu interioarele folosite de minoritatea sârbă din Banat¹⁵.

Materiale de construcție

Situația în care se afla poporul român până acum o jumătate de veac, împărțit în două fracțiuni, fiecare din ele aparținând altui stat, a împiedicat pe oamenii de știință să studieze în bune condiții aspectele generale ale vieții țărănești. În această privință sunt caracteristice și înregistrările statistice asupra construcțiilor, făcute cu ocazia diferitelor recensăminte de către statul român sau de cel austro-ungar, și care nu corespundeau între ele, nici ca dată, nici în ce privește problemele urmărite. De aceea, încercarea noastră de a le folosi se izbește de unele nepotriviri. Pentru perioada referitoare la sfârșitul secolului trecut și începutul acestui secol există totuși, la date apropiate una de alta, două însemnate publicații asupra construcțiilor, puțin sau deloc folosite de către cercetătorii vieții românești. Este vorba de lucrarea publicată la Budapesta în 1895 (¹⁶) și de cea apărută mai târziu la București sub îngrijirea lui Leonida Colescu¹⁷. Ambele sunt întocmite de către

oameni pricepuți ce foloseau formulare precise, cu definiții clare ale fiecărei noțiuni înregistrate. Din numeroasele date asupra construcțiilor pe care le cuprind vom alege cele referitoare la locuințe, astfel încât să avem o primă privire de sinteză asupra arhitecturii românești pe întreg teritoriul țării noastre.

Lucrarea maghiară clasează informațiile în cadrul vechilor județe, care nu corespund cu actuala împărțire administrativă. Județele, numite în lucrarea maghiară, acoperă nu numai Transilvania în întregime, ci ies în afara ei, acoperind unele părți din Ucraina transcarpatică, unele din Jugoslavia și întreagă Ungaria actuală. Din ele ne oprim numai la acelea care se află pe teritoriul actual al țării noastre. Dar și printre acestea există județe situate cu o parte a lor în afara țării noastre: Torontal, Timiș, Bihor, Hajdu, Arad, Sătmăr, Maramureș. Vom înfățișa totuși datele referitoare la ele întrucât nu avem informații privitoare la unități mai mărunte. Lucrarea românească a lui Leonida Colescu ne dă informații tot pe județe, și anume acele existente la începutul acestui secol, lipsesc datele pentru nordul Moldovei care făcea parte la acea vreme din statul austro-ungar.

Materialul de construcție a pereților la locuințe este clasificat în recensământul românesc: cărămidă, piatră, lemn, vâlătuci, nuiiele, chirpici, altele, nespecificat. În statistica maghiară materialul este clasificat precum urmează: cărămidă sau piatră, chirpici cu temelie de cărămidă, chirpici, lemn. Pentru unificarea materialului vom adopta următoarele categorii, reprezentate pe hartă:

- cărămidă și piatră la un loc
- pământ (incluzând chirpiciul, vâlătucii, nuiiele)
- lemn

Prima categorie, casele cu pereții din cărămidă și piatră sunt mai numeroase în Transilvania. Din studierea locuințelor țărănești, știm astăzi că în trecut cărămidă și piatră erau extrem de rar folosite de către țărani. Ele s-au răspândit târziu; de abia în secolul al XIX-lea și mai ales în al XX-lea. Diferențierile dintre regiuni nu se datorează faptului că într-un loc s-a dezvoltat o arhitectură bazată pe cărămidă și în altul pe alt material: fenomenul este determinat în primul rând de posibilitățile economice ale localnicilor. În Transilvania se întâlnește o mare proporție de cărămizi în județele Brașov, Târnava Mare, Sibiu, adică acolo unde există un procentaj însemnat de populație de origine germană, sașii. Aceștia, având o situație economică superioară, au putut adopta repede (la fel ca și orașenii) case de cărămidă. În trecut însă și casele lor se întemeiau pe lemn¹⁸. Lucrul este scos în evidență într-un studiu comparativ efectuat asupra locuințelor țărănești din țara Bârsei¹⁹, unde recensământul din 1900 găsește:

	locuințe de	
	cărămidă	lemn
la români	1295 (19%)	5470 (77%)
la sași	2761 (35%)	5369 (81%)
la unguri	2015 (23%)	5161 (65%)

În restul țării, proporția cea mai ridicată de case de cărămidă (fără însă a reprezenta majoritatea) este în Dâmbovița, Muscel, Romanai și Dolj. În Ialomița, Dolj și Romanai, pe de o parte, lemnul lipsea, iar pe de alta, asistăm la o puternică creștere a populației, care își face case noi, cu pereți de cărămidă. În Dâmbovița, de asemenea, lemnul dispăruse în bună măsură și apăruse un început de industrializare.

Locuința cu pereți de pământ a avut o mare răspândire și în același timp o arie geografică mai netă. În general se poate spune că urmează linia câmpiei situate spre marginea țării, înconjurând astfel de departe linia masivului muntos al Carpaților. Lucrul este normal, acestea fiind regiunile cele mai lipsite de păduri. Trebuie să precizăm că spre vestul Transilvaniei, proporția acestor case este ridicată întrucât județele includ și părțile neîmpădurite din Ungaria. Astfel județul Bihor, ar putea fi pentru trecut împărțit în două, spre munte dominând materialul lemnos, iar spre Tisa pământul. De asemenea, credem că tot în această regiune, ca de altfel și în

partea de sud sau est a țării, proporția locuințelor cu pereții de pământ a crescut în urma despăduririlor masive efectuate în secolul al XIX-lea.

Locuințele din lemn sunt cele mai însemnate prin proporția lor, prin rostul pe care l-au avut altădată în viața obișnuită a populației românești ca și prin exemplarele de artă pe care le cuprind. Deși arhitectura din cărămidă are un trecut bogat la români, la fel ca și casele de pământ, totuși lemnul pare a fi constituit materialul de bază. În general se poate spune că partea centrală a țării noastre, limitată de câmpiile Tisei, Dunării și Prutului, era încă în cea mai mare parte acoperită cu locuințe de lemn.

În tabelele statistice nu sunt cuprinse bordeiele, locuințe săpate în sol. Dispărute astăzi, ele dăinuiau însă până la începutul acestui secol, semn evident al condițiilor grele de viață în care trăiau țărani. Xavier Marmier, călător străin, trece în 1846 printr-una din regiunile în care erau frecvent folosite bordeiele. El ne spune: "Dincolo de Turnu Severin, pe drumul Craiovei, n-am văzut decât mizerie și degradare. Ici colonii de țigani, grupați în jurul unui foc de mărăcini; ... mai departe familii de valahi adăpostii în colibe nepotrivite chiar și pentru animale. Un mare număr din aceste familii își sapă locuința în sol ... Poporul a rămas în aceeași situație din trecut, de sclav, neposedând nimic, sau mai nimic, supus autorității absolute a unui stăpân care lasă să apese asupra lui greutatea impozitelor, corvoadele, îi ia cea mai bună parte din recoltă și îl tratează cu adânc dispreț²⁰."

Prin particularitățile lor, bordeiele se deosebesc mult de casele construite pe sol. Aceste particularități, arhaice, nepotrivite cu o viață sănătoasă, au dus la dispariția lor, ele fiind deja la acea vreme o raritate în comparație cu celelalte sisteme de construcție. Ținând seama de înregistrările lui Leonida Colescu²¹, de înregistrarea mai nouă maghiară efectuată pe baza recensământului din 1920²² și mai ales pe informațiile mai vechi pe care le-am putut culege, bordeiul se afla obișnuit în zona marginală a țării noastre, unde dominau casele cu pereții de pământ. În număr mic se aflau în Moldova și Câmpia Tisei, unde de altfel așezările sătești erau în general rare, din cauza particularităților locale de dezvoltare²³.

Fără a insista asupra procedeelelor de lucru a pereților, ne vom opri asupra celor mai însemnate, referitoare la grupa dominantă în trecut, întemeiată pe lemn; aceasta privea atât satele cât și orașele. Caracteristicile construcțiilor sunt:

- a) așezarea orizontală a bănelor;
- b) folosirea bănelor întregi, nu în secțiune și rar, a scândurilor groase;
- c) legarea lor prin scobituri practicate spre capete, scobituri ce trec în principal prin două etape: cheotoare rotundă (numită adesea și românească) bazată pe bărne cu secțiune rotundă, și cheotoare dreaptă, mai nouă (numită în Transilvania și cheotoare nemtească) bazată pe bărne cu secțiune în patru laturi.

Tehnicile de lucru folosind lemnul sau pământul, de altfel ca și bordeiul, au rădăcini depărtate în preistoria locală, toate fiind folosite încă dinaintea de formarea poporului român.

Arhitectura românească în lemn se integrează în arhitectura europeană în lemn, fiind legată direct de zona lemnului din Ucraina transcarpatică și apoi mai departe cu cea din nord. Față de arhitectura în lemn din sudul Dunării, apare o zonă intermediară de câmpie, unde dominau construcțiile de pământ și bordeiele²⁴. Spre vest de țara noastră, se întinde o zonă bazată pe pământ și cărămidă. În trecut însă arhitectura în lemn era obișnuită și în satele românești din Câmpia Tisei²⁵. De altfel, pătrunderea pământului și cărămizii în aceste sate și înlocuirea lemnului, altădată găsit din belșug în pădurile de stejar apropiate, este evidentă în decursul secolului trecut.

Spre răsărit, harta materialelor de construcție ale Ucrainei²⁶, ne arată iarăși o puternică zonă în care dominau pereții din pământ. Arhitectura în lemn românească formează deci un culoar de arhitectură între arhitectura în lemn nordică și cea balcanică, mărginit de arhitectura steei la apus și răsărit. Studiul procedeelelor de construcție în lemn ne arată aceleași legături cu nordul și sudul. Vom nota însă că în Ucraina transcarpatică (și uneori chiar în satele de ruteni sau huțuli așezați printre românii din nordul

...ntelor cu
...ădurilor
...ate prin
...ădată în
...a și prin
...d. Desi
...a români,
...pare a fi
...e poate
...nită de
...în cea
...n.
...rdeiele,
...ănuiau
...evident
...tării,
...prin
...folosite
...everin,
...erie și
...ul unui
...valahii
...imale.
...ocuinta
...tie din
...nime,
...asă să
...adele,
...ază cu
...ebesc
...ceste
...viață la
...elalte
...strănie
...nouă
...ui din
...e care
...zona
...le cu
...ldova
...erau
...le de
...ru a
...mate,
...eiată
...sele.
...i rar,
...bele,
...ape:
...scă)
...are
...a și
...une
...ntul,
...e în
...de
...ază
...ect
...poi
...în
...ară
...ânt
...de
...să,
...ști
...lui
...ui,
...ar,
...ut.
...le
...re
...nă
...ă,
...și
...n
...e
...ul

în urmă l-au înlocuit cu cel de țigla. În satele românești, acoperișul de șindrilă era folosit de multă vreme pentru învelirea bisericilor din lemn.

Acoperișul învelit cu paie sau stuf, reprezentând o formă arhaică, la vremea când au fost efectuate statisticile citate, se întâlnea în mod egal la câmpie și la munte. Astfel îl găsim în Bihor, Sătmar Sălaj, Arad, Torontal, Alba, Hunedoara, Târnava Mică, Cluj, Solnoc-Dobâca, Turda-Arieș, Odorhei, Dorohoi, Botoșani, Iași, Roman, Vaslui, Tulcea, ca formă dominantă. Mai frecvent era în special în Moldova și parte din Transilvania. Cu secole în urmă existau în număr însemnat și acoperișurile învelite cu scoarță de copac, dar în secolul al XX-lea se întâlneau aproape numai în afara satului, la construcțiile folosite ocazional.

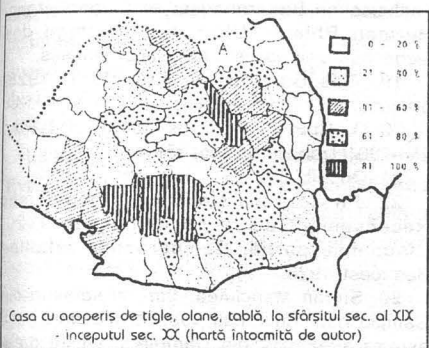
În general se poate spune că în momentul în care au fost făcute recensămintele, cele trei categorii de acoperiș erau în mod aproape egal reprezentate. Ele nu pot fi socotite ca apartenătoare fiecare altei grupe etnice și fiind deci legate la origine de un anume popor; transformările în materialele de construcție a acoperișului deși se petrec în momente diferite la români și naționalitățile minoritare (sași, unguri), urmează totuși aceleași trepte. De altfel o dezvoltare similară (paie-lemn-țigla), se petrece și în alte regiuni, cum ar fi Ucraina, spre exemplu.

Pentru precizarea caracterelor acoperișului românesc adăugăm că forma obișnuită veche era în patru ape, două largi și alte două mai mici. Patru linii pornesc dinspre cele patru colțuri ale casei și merg de la poale la culme, unindu-se două câte două. Este posibil ca în trecut, când locuințele erau mici și perimetrul lor se apropia de forma unui pătrat, cele patru linii de colț să se fi întâlnit într-un singur punct, dând naștere la patru ape egale. Când însă două din laturi s-au alungit, perimetrul casei devenind un dreptunghi, muchiile acoperișului s-au unit două câte două, în două puncte. Aceste două puncte înalte au fost legate între ele printr-o linie, coama acoperișului. Pe măsură ce lungimea casei crește se alungește și coama.²⁶

...ri noastre), apar pereții lucrați din bârne horizontale, încheiate la capete, dar alcătuite din trunchi tăiați pe lungul în două și având secțiune semicirculară. Se marchează așa dar o deosebire care asociată cu celelalte elemente (cum ar fi tehnica de umplere cu lut a spațiilor dintre bârnele așezate cu partea rotunjită la exterior, și apoi zugrăvirea în culori a lutului) devine încă mai netă?²⁷

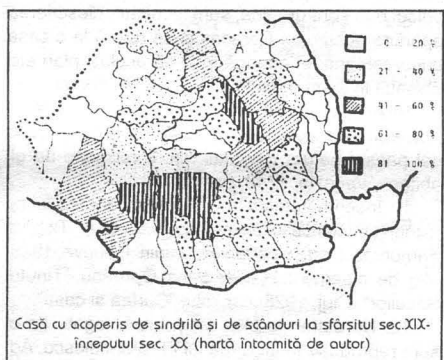
Materialul de construcție a acoperișului ridică probleme tot atât de interesante. Statistica maghiară pe care ne-am întemeiat la întocmirea hărții cu materialul de construcție al pereților, clasifică acoperișul astfel: învelit cu țigla, ardezie sau alte materii solide; învelit cu șindrilă sau scânduri; învelit cu stuf sau paie. În statistica lui Leonida Colescu acoperișul este clasificat astfel: învelit cu tablă, cu șilă, cu olane, cu scânduri, cu stuf ori trestie, cu paie sau coceni, cu pământ amestecat cu paie ori cu stuf. Din nou între cele două clasificări există neaportiviri. Pentru a le putea așeza alături pe hartă, vom folosi trei categorii:

- olane, țigla, ardezie, tablă
- șindrilă și scânduri
- stuf, trestie, paie, coceni, pământ cu stuf.



Ca și în privința pereților casei, se deosebesc materiale caracteristic vechi și caracteristic noi. Cele noi sunt țigla, olanele și tabla. Din tabelele statistice nu reies clar deosebirile dintre ele; întemeindu-ne pe informații culese personal, vom aduce unele completări. Mai întâi, țigla a fost folosită în proporție însemnată în Transilvania; ea pătrunde în județe de câmpie (Timiș, Torontal, Cenad) și acolo unde există în apropiere și o populație de origine germană (Brașov, Făgăraș, Târnava-Mare, Sibiu), adică în aceleași regiuni unde există o proporție însemnată de case cu pereți de cărămidă. Țigla, astăzi larg răspândită în sudul și estul Carpaților, era însă spre începutul secolului în număr mic. În Dobrogea sunt răspândite olanele de secțiune semicirculară, acoperind cam un sfert din totalul locuințelor lărnești. Acolo, olanele erau folosite încă mai de mult fiind de fapt vorba de un element balcanic și mediteranean adus în trecut de către turci; el s-a stins în momentul când populația Dobrogei a început să construiască locuințe noi în mare număr. În același timp însă, așa cum arată statistica lui Colescu, tabla avea o largă întrebuintare la acea vreme, probabil mai puțin în Transilvania, așa cum este situația și astăzi.

Materialul lemnos, șindrița și scândura, reprezintă mai bine de o treime din total. El este caracteristic județelor de munte, unde de obicei reprezintă majoritatea cazurilor: Maramureș, Caraș Severin, Bistrița Năsăud, Ciuc, Trei Scaune, Odorhei, Neamț, Bacău, Putna, Buzău, Prahova, Muscel, Argeș, Gorj, Mehedinți, Vâlcea. Acoperișul de șindrilă reprezintă o fază intermediară ca vechime, întrucât succede celui de paie ori stuf. Fără excepție, în orice regiune în care astăzi există acoperișul de lemn, am putut înregistra pentru trecut existența acoperișului de paie. El a dispărut mai devreme sau mai târziu, în raport cu dezvoltarea economică a regiunii. De altfel, lipsa de importanță a acoperișului de șindrilă în unele părți ale Transilvaniei din acea vreme, cum ar fi spre exemplu regiunea Munților Apuseni, este semnificativă. Șindrița fusese larg răspândită în trecut la orașe, pe casele celor înstăriți. Material scump de construcție, trebuia lucrat cu mizal și cu unelte scumpe de metal; apoi șindrița era fixată încoet, cu cuie de tisă, lemn rar. Satele sașilor din Transilvania ca și cele secuiești, au cunoscut de asemenea acoperișul din paie, apoi pe cel de șindrilă și de abia



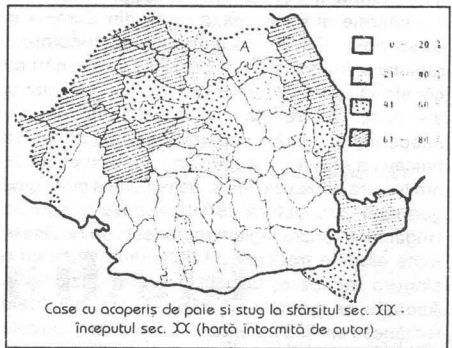
Notăm și un alt caracter de bază al acoperișului românesc, coama lui este paralelă cu fațada și în același timp cu latura cea mai lungă a planului pe care se află intrarea. Cele două elemente se întâlneau la toți românii.

În privința înălțimii acoperișului, se constată variații însemnate. În jumătatea de sud a Olteniei, Munteniei și Dobrogea, domină o formă de acoperiș joasă, cu ape laterale mici, coama lungă și pantă lină²⁸. El este totdeauna mai puțin înalt decât pereții casei. În jumătatea de est a Moldovei, în Câmpia Dunării și câmpia din vestul țării, ocupă o treaptă intermediară ca înălțime cu pereții. Cel mai înalt este în zona dealurilor și munților din Oltenia, Muntenia, Moldova ca și în restul Transilvaniei²⁹. Apele au pantă puternică, iar coama este lungă din cauza poziției apelor mici, așezate la un unghi mai mare de 30 grade față de tavan. Acoperișul ajunge să fie de două-trei ori mai înalt decât pereții. Aceeași linie cu pantă accentuată, înaltă, coama lungă, se întâlnește și la bisericile din lemn, manifestând în această privință unitate cu arhitectura laică.

La cele două note semnalate mai sus, adăugăm o a treia: acoperișul este închis pe toate părțile, nefiind străbătut de hornuri. Așa se întâlnește în Transilvania (cu excepția Banatului), Moldova și jumătatea de nord a Olteniei și Munteniei. În restul țării (Câmpia Olteniei, Munteniei, Dobrogea, Mehedinți, Banatul și Câmpia Tisei), adică locurile unde domină forma joasă de acoperiș, casa are un

coș ce trece de acoperiș. Explicația obișnuită care se dă forme acoperișului este că înălțimea trebuie raportată la mediul natural. La câmpie, unde ploile sunt puține, casa are acoperiș scund, cu pantă lină. La deal ori la munte are acoperiș cu pantă puternic înclinată, ceea ce dă în mod necesar un acoperiș înalt, deoarece astfel se pot evita pătrunderea apei în casă și prăbușirea acoperișului sub greutatea zăpezii. Nu se poate contesta intervenția acestui factor în explicația deosebirilor de înălțime. Totuși, un rol mai însemnat în motivarea acestei situații credem că are însăși logica dezvoltării interne a casei. În sudul țării noastre și în bună parte în Câmpia Tisei am văzut că existau bordeie. Bordeiul este caracterizat printru altele prin lipsa tavanului, încăperile fiind învelite direct de acoperișul scund de pământ, ce închide ermetic încăperea. Locatarii sunt astfel nevoiți să înalte un coș care trece fumul dincolo de acoperiș. Casele ce au urmat bordeielor, construite pe sol, au păstrat acest element important. În restul țării, a fost obișnuită în trecut casa pe sol, de lemn, învelită în paie, la care de asemenea, tavanul lipsea. Focul, așezat pe sol, se ridica în sus. Spre a evita să intre aerul rece și ploaia în interior, acoperișul a fost lăsat închis; spre a evita însă aprinderea acoperișului, a fost înălțat cât mai sus. Nu cunoaștem în țara noastră vatra așezată în mijlocul încăperii, dar probabil că ea va fi existat se regăsește încă în colibe de ciobanilor și ale pescarilor. Astfel vatra stătea sub partea cea mai înaltă a acoperișului. Oricum și astăzi vatra caută să stea spre centrul casei, iar hornul iese în pod totdeauna către centrul lui, niciodată spre margini, unde apropierea acoperișului riscă să dea naștere unor incendii. În alte regiuni ale lumii, cum ar fi Peninsula Scandinavă, unde vatra centrală s-a păstrat la unele din cabanele bine construite ale pădurarilor sau pescarilor, focul se putea înălța în voie întrucât acoperișul era la mijloc deschis; acest fapt a permis să se păstreze o formă de acoperiș destul de scundă³¹.

Acoperișul scund, în patru ape și horn ce trece de acoperiș, se întâlnește la bulgari, atât pe malul Dunării cât și mai deaparte în câmpia Sofiei³². În aceste părți el este astăzi învelit cu olane, dar nu demult se cunoștea și acoperișul de paie. Mai la sud apare acoperișul de olane sau piatră, cu patru ape egale, ce se unesc într-un singur punct central, acoperind case de plan pătrat (Macedonia, Albania, Grecia), ce seamănă cu acoperișul vechilor cule boierești, de asemenea de plan pătrat, sau apropiat de pătrat. Acoperișul scund cu horn ce trece de acoperiș există în Jugoslavia și în Câmpia Tisei, în Ungaria, unde se cunoșteau de asemenea în vechime bordeie³³.



Acoperișul înalt în patru ape cu fumul și hornul oprit în pod, pătrunde în Mehedinți, în Banat și trece în Timoc, unde este folosit de populația de origine românească. El se întâlnește sporadic și mai departe în Serbia, mai ales în zone de munte; aci conviețuiește cu cel anterior descris. Uneori apare în Slovacia, în Ucraina transcarpatică și chiar în partea de munte a Poloniei. El devine formă dominantă spre est de țara noastră, în Basarabia și Ucraina, mai ales în regiunea de sud, unde domină pereții de pământ. Acoperișurile din Ucraina seamănă cel mai mult cu acoperișurile din zonele de deal ale țării noastre, având cam aceeași înălțime cu pereții. Este vorba așadar de o puternică și întinsă zonă, unitară având ca punct central de maximă greutate în regiunile carpatice românești. Ea se distinge de zona acoperișului scund din sud, străbătut de horn și de zona nordică a acoperișului în două ape, ce

constituie forma dominantă la germani și la slavii nordici. Deci în ce privește acoperișul, cea mai mare parte din tara noastră este cuprinsă într-o zonă ce se întinde în Ucraina, iar altă parte mai mică, se leagă de sud și apus. Formele nord slăve și germanice în două ape sau două ape cu extremitățile coamei teșite, ajuns și la noi. Am înregistrat acoperișul slav în două ape formate din scânduri lungi având pe coamă o bătă masivă, printre huțului din Moldova și printre rutenii din Maramureș; învelit cu stuf, este obișnuit în satele lipovenilor dobrogeni. El este și în folosința sașilor și șvabilor care-l folosesc în întreaga Transilvanie. Ei au făcut să se răspândească acoperișul în două ape cu mici frontoane laterale triunghiulare, sau în două ape cu capetele coamei teșite, la unguri și la români în Transilvania, mai ales începând din secolul al XIX-lea. În ce privește pe secui, foloseau pentru vechea lor arhitectură în lemn, forma românească în patru ape, iar la construcțiile noi adesea formele germane în două ape.

Vom adăuga că și acoperișul în patru ape era în trecut obișnuit pentru acareturile românești, ca și pentru casele boieresti din sudul și estul Carpaților. În Transilvania, orașele foloseau însă acoperișuri înrăurite de construcțiile apusene.

Există totuși astăzi unele regiuni românești în care se folosește acoperișul în două ape, sau două ape cu capetele coamei teșite. Este vorba de zone restrânse, la care excepția se explică prin schimburi recent petrecute (cum ar fi Câmpia Tisei, parte din Banat, parte din Tara Oltului). Ceva mai vechi par a fi acoperișurile românești în două ape din Mărginimea Sibiului ca și cele din sudul Munților Apuseni (Câmpeni, Abrud, Zlatna). În ambele regiuni există însă și o populație de origine străină (atrasă de minerit sau stabilită ca agricultori); în plus la mărgininea Sibiului, trebuie notată și dezvoltarea economică mai puternică decât în alte sate românești, care i-au făcut să adopte mai timpuriu forme noi, străine, de acoperiș.

Cele câteva elemente ale casei, referitoare la planuri, tehnici de construcție, forma acoperișului, organizarea vetrelor, scot în lumină existența unor puternice elemente unitare românești. Studiul celorlalte aspecte ale casei (cum ar fi așezarea ei, încadrarea în peisaj, mobilarea, organizarea ansamblului economic-gospodăria din jurul ei) va aduce o serie de noi precizări, dar ele ies din cadrul acestui articol.

Se disting în mare două zone. Prima și cea mai însemnată, acoperind o regiune întinsă, este fixată de lanțul muntos al Carpaților și are ca punct de maximă greutate Transilvania; unele din caracterele ei interesează parte din Ucraina și Basarabia. Ea se deosebește de locuințele regiunilor învecinate dar prezintă asemănări cu construcțiile sașilor transilvăneni, ale securilor și ale unora dintre slavii. A doua zonă întinsă, acoperind sudul țării noastre, se leagă de lumea balcanică și în același timp prin unele aspecte de arhitectura adusă din apus, de populația de origine germană, arhitectură ce interesează și câmpia Ungariei. În unele regiuni românești, se regăsesc toate etapele trecerii de la planurile vechi cu o singură încăpere, la cele actuale, dezvoltate. Aceasta ne permite să considerăm locuințele românești ca fiind autohtone, asemănările cu cele ucrainiene spre răsărit, cele bulgărești spre sud, sau cele ale sașilor transilvăneni, fiind datorate conviețuirii îndelungate pe un teritoriu comun sau pe teritorii vecine.

Până târziu, în secolul al XIX-lea, viața țărănească rămăsese concentrată în casa cu o singură încăpere locuibilă. Rarele exemplare de case cu planuri dezvoltate, reprezentau excepții, întrucât aparțineau unor țărani înstăriți și rămăneau departe de posibilitățile obișnuite ale populației.

Note

1. E. Z. Blomquist, *Krestianskie postroiki Russkih, Ucraintev i Belorusov* (Poselenia, jilța i hoziaistvennie stroennia), în *Vostocinoslavianski Etnograficeski Sbornik*, Moscova, 1956, p. 83. M. Z. Kazakievici, *Torozvitok planu jilta kolgonikiv, Ucrainskego polissia*, Kiev, 1957.

2. O descriere mai largă a etapelor de dezvoltare a planurilor românești se găsește în "Planurile caselor românești țărănești" de Paul Stahl, Sibiu, 1958.

3. Victor Roth, *Zur Geschichte des sächsischen Bauernhauses in Siebenbürgen*. Hermann Phleps, *Über die Urformen des siebenbürgisch-sächsischen Bauernhauses*. Otto F. Stein, *Influențe de civilizație rurală în ținutul Sibiului*, Sibiu, 1933, "Das Burzenland", vol. III și IV mai ales.

4. Otto F. Stein, op. cit., p. 37 și urm.

5. Otto F. Stein, op. cit., p. 48.

6. I. F. Simonenko, *Poselennaia, sadiba ta jilto na Zakarpati, Kiev*, 1956. P. I. Makusenko-Z. A. Petrova, *Narodnaia Arhitectura Zakarpattia, Kiev*, 1956.

7. Există și alte deosebiri ale planurilor între casa românească și cea a slavilor din nordul țării noastre cum ar fi așezarea vetrei cu gura spre centrul încăperii nu spre fațadă, prezența a două intrări (una spre față alta spre spate) ș.a.m.d. în însușirea celor mai caracteristice planuri ucrainene, Z. Kazakievici (op. cit.) arată că locuințele cu 3 și 4 încăperi urmează o cale deosebită de cele românești.

8. Romul Vuia, *La maison et le village roumain de Transylvanie et du Banat*, București, 1937, p. 80; Vintilă Mihăilescu, *Une carte de l'habitat rural en Roumanie*, București, 1935, sau *L'évolution de l'habitat rural dans les collines de la Valachie entre 1790-1900*, Varșovia, 1937.

9. Planul cu tindă centrală era obișnuit caselor boieresti; bună descriere găsim în Pompei P. Samarin; O veche monografie sanitară a Munteniei, "Topografia Țării Românești" de Dr. Constantin Caracas (1800-1828), București, 1937, pag. 172; "Forma obișnuită a caselor este următoarea: la mijlocul fatadei se află o galerie pătrată de 3 stânjene, numită popular foisor, din care se intră printr-o ușă într-o cameră mare, de 6-7 stânjene. În fund sunt 4 ferestre care dau spre grădină și alte două din față spre foisor. Apoi încăperi laterale. Cele două din față, pentru primirea prietenilor, iar cele din fund, care de obicei dau spre grădină, sunt locuință". Descrierea aparține doctorului Caracas și se referă la o casă bucuresteană; el adaugă însă că același plan era obișnuit în toate orașele Olteniei și Munteniei.

10. Antonmaria del Chiaro Fiorentino, *Istoria delle moderne rivoluzioni della Valachia, con la descrizione del paese; natura, costumi, riti, e religione de gli abitanti*, Venezia, 1718, pag. 32.

11. Însemnătatea planului și asemănarea lui cu planuri preistorice locale este relevată de Al. Tzigara Samurcaș, *L'art de peuple Roumain*, Geneve, 1925, - fig. de la pag. 10-11 și de Sabin Opreanu, "Ținutul Săculilor", Cluj, 1928, capitolul "Curtea și casa".

12. Un astfel de plan ca și altele legate de el sunt reproduse în lucrarea lui Fl. Stănculescu, *Ad. Gheorghiu, P. Petrescu, P. Stahl, Arhitectura populară românească*, Regiunea Hunedoara, București, 1956.

13. Rar și târziu, după răspândirea odăii curate printre românii transilvăneni, camera a fost uneori transformată în odaie curată.

14. St. L. Kostov și E. Peteva, *La vie rustique et l'art paysan dans les environs de Sofia*, Sofia, 1935, pag. 189 și urm. descriu modul în care planurile de case bulgărești se dezvoltă. Aceleași elemente se regăsesc în schema dezvoltării planurilor de case din nord-estul Bulgariei la turci și găgăuți (vezi Vasil Marinov, *Prinos kin isuciavaneto na bita i kulturata na turcile i gagaizite v severoistocina Bolgaria*, Sofia, 1956, pag. 230). Vezi și lucrarea lui Ștefana Georgieva-Stoicova, *Ognisceto v Balgarskia bit*, Sofia, 1956. Populațiile minoritare ce locuiesc printre românii dobrogeni folosesc planuri asemănătoare (vezi studiul lui Paul Petrescu și Paul Stahl: Înăuririle vieții sociale asupra arhitecturii țărănești dobrogene, publicat în *Studii și cercetări de istoria artei*, nr. 1-2, 1957, București).

15. La aceste planuri din câmpia vestică transilvăneană, Banat și parte din Oltenia, încăperile încălzite de sobă oarbă sunt numite și "sobă", nume ce semnifică în același timp chiar construcția de încălzit, soba oarbă. Aceeași numire se dădea încăperilor încălzite cu sobă oarbă și în Ungaria. Del Chiaro (Anton-Maria del Chiaro Fiorentino, *Istoria delle moderne rivoluzioni della Valachia, con la descrizione del paese;*

natura, costumi, riti, e religione de gli abitanti, Venezia, 1718; pag. 31) ne spune însă că: "Ha ogni camera la sua stufa (che in Valaco appellasi soba) ed e una specie di cammino, con una piccola porticella ovale, per dove si metton le legna..." Numele de sobă deci era folosit de multă vreme. În ce privește interiorul casei ungurești, vezi studiile: A. Magyarság Néprajza; Budapest, 1941, 4 vol. (vol. I și studiul mai recent: A magyar falu építészete, Budapest, 1955. Pentru regiunea vecină cu țara noastră, cartea lui Miskolczy László și Vargha László, *A Nagykovácsok vidék népének építészete*, Budapest, 1943. - Sebestyén Károly, *Krasso-Szörény vármegye parasztháza*, Cluj, 1944, (descrie casa carașovenilor de origine sârbă).

16. Magyar statisztikai közlemények. Az 1891 év elején végrehajtott népszámlálás eredményei. Épület: Statistika, Budapest, 1893.

17. Dr. Leonida Colescu, *Statistica clădirilor și a locuințelor din România*. Întocmită pe baza Recensământului General al populației din 19 decembrie 1912 - 1 ianuarie 1913, București, 1920.

18. Victor Roth, *Zur Geschichte des sächsischen Bauernhauses in Siebenbürgen*. Herman Phleps, *Über die Urformen des siebenbürgisch-sächsischen Bauernhauses*.

19. *Das Burzenland*, Kronstadt, 1928, prezentare de Erich Jekelius.

20. Du Rhin au Nil, Paris, 1846, vol. I. Pag. 285-290. (Traducerea noastră).

21. Op. cit.

22. *Publications statistiques hongroises Recensement de la population en 1920*. Cinqième partie. Démographie détaillée Budapest, 1928.

23. Ștefan Manciulea, *Sate și sălășuri din Câmpia Tisei*, București, 1932. O descriere bună asupra așezărilor din Câmpia Tisei ne dă și Sigismondo Batki, *Condizioni etnografiche dell' Ungheria*, Roma, 1929. De asemenea Antoine Bodor în "Le village hongrois" publicat în *La Hongrie et la civilisation*, Paris, 1929.

24. Construcțiile de lemn din Moldova, Muntenia, Oltenia și mai ales Dobrogea, au totuși evidente legături cu cele din Balcani; sculptura în lemn, unele piese ale mobilierului, ca și forme de case, sunt adesea asemănătoare. De altfel, case de lemn s-au dezvoltat chiar și în orașele așezate pe marginea Dunării.

25. Petru Vancu (în monografia comunei Măderat-Magyarad; Arad, 1905) descrie clar această trecere de la arhitectura veche în lemn, la alta nouă întemeiată pe pământ și cărămidă, într-un sat românesc din câmpia Aradului.

26. E. Z. Blomquist, op. cit., p. 83.

27. P. I. Makusenko și A. Z. Petrova, *Narodnaia Arhitektura Zakarpattia, Kiev*, 1956, fig. 74, 75, 80, 83. I. F. Simonenko, *Poselenia, sadiba ta jilto na Zakarpati, în Materiali z etnografii ta hudojnogo promislju, Kiev*, 1956, p. 85. - Vaclav Menci, *Nekolik prispevku Kotazce lidove architektury, în Narodopisny vestnik Československu*; Praha, 1927.

28. "Le vieux toit de la maison paysanne a quatre versants et sa forme allongée est une conséquence du développement en longueur de la maison paysanne", Romul Vuia, *La maison et le village roumain de Transilvanie et du Banat*, p. 80.

29. Exemplare caracteristice sunt reproduse în lucrările lui Fl. Stănculescu, A. Gheorghiu, P. Stahl și P. Petrescu, *Arhitectura populară românească*, Dobrogea, București, 1957 și Regiunea București, Buc. 1958.

30. Exemplare interesante sunt reproduse de Romul Vuia, op. cit. și volumul *Arhitectura populară românească*, Regiunea Hunedoara, publicat de Fl. Stănculescu, A. Gheorghiu, P. Petrescu și P. Stahl, Buc. 1956.

31. Hary Fet, *Gamle Norske Hjem*, Hus og Bohave, Kristiania, 1906, fig. 3.

32. Vezi studiul Ștefanei Georgieva-Stoicova, *Ognisceto v Balgarskia bit*, Sofia, 1956.

33. În Ungaria însă, acest acoperiș trebuie legat de construcțiile folosite de colonii de origine germană. În bună măsură în Banat, au contribuit la răspândirea lui în satele românești din câmpie.

Securea de diamant

Evrika!

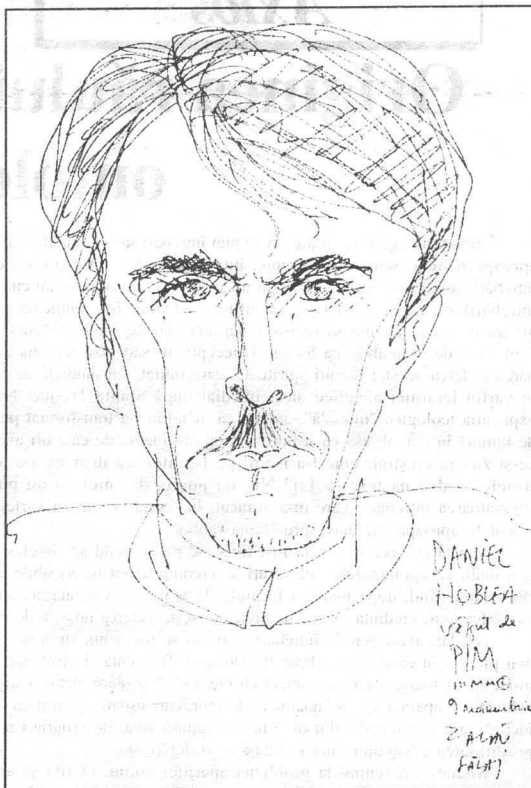
Ecce

Axios

Din grația ta plină
de grații și gratii
eu - o adunătură de cuvinte
răvășite de cumplita clipă -
decupez în aer rețeaua
de lumină și sânge
doar doar voi gusta
din lucrul în sine
să strig și eu
ca tot nemuritorul
Evrika!

Cerneala poetului este
tăcerea
intervalul dintre
taină și taină
la care nici un cuvânt n-a
ajuns
nici nu poate s-ajungă
metafora tandră ce ucide
gândurile
toate sistemele de gândire
(broasca răioasă
cu micile ei pretenții
existența ca un miriapod
de sârmă ghimpată)
ecce tera ecce cetera.

Azi voi scrie trei poeme
unul pentru academie
unul pentru mine
unul pentru tine
nimic nu se va schimba
aceiași ochi va privi
prin aceiași ochi
timpul este aluatul prostiei
inutile cuvintele fraților
adevărul nu este
din lumea aceasta.



SILVANE
Caiete

A treia naștere

Dezîncercuirea

Calea laptelui

Ei

Mai aștept Doamne
poemul
dezurățirea lumii
lâna de aur Graalul
mai aștept Doamne
cu toate cuvintele
la pândă
o floare de foc
rugul constelațiilor
mai aștept Doamne
să mă naști
a treia oară.

Nu plânge
azi voi răzbuna umilința
de a mă fi născut
voi privi îndelung
până voi înțelege
mă voi lua de piept
cu deneînțesul
voi lupta mamă
cu poemul dezolant
ce mă încearcă
cu tânguirea lucrurilor
cu mine
până va țâșni lumina
de dincolo de lumină
din tot ce atinge gândul
meu.

Azi voi învăța și pietrele
să mă cunoască
cuvintele mele vor cutremura
indiferența tuturor regnurilor
la urma urmei nimănui nu-i pasă
de nimeni și de nimic
pereții sunt demult în Nirvana
pedagogii nimicului sunt plini
de cuvinte
mistagogule copac
te strig pe nume
doar pe tine
și nu-mi răspunzi.

Ei au de făcut de dres
dresorii cu botniță
pe ochi
ei te învață te ceartă
dezînvățații
nu așa pe aici nu așa pe acolo
ei nu au timp
sunt ocupați așa
cu drămuirea iluziei
ei strămbă din nas se supără
ei dorm cu adevărat
cu minciuni cu tot
toate dorm în ei
ei îți spun ce să vorbești
când să taci ce să faci
cum să faci
ei paznicii mușuroiului perfect
ei.

Ce mai preferă canibalii

De la o vreme posturile de televiziune din insula Kalo-Morunga, fac reclamă asiduă, zi și noapte, unei delicioase ciorbe de oase românești.

Celebrul scriitor ceh Jaroslav Hasek, părintele nemuritorului soldat Švejk, amintea că pe la începutul secolului nostru șeful unui trib de canibali din Noua Papua ar fi trimis guvernului german o scrisoare în care își exprima indignarea sa față de faptul că i se trimiseseră misionari catolici numai piele și os, explicând că el nu are cu ce să-i țină la stabulație pentru a fi aduși la standardele de "buni pentru consum".

Ei bine domnilor, de atunci însă gusturile s-au schimbat. Astăzi toți canibalii din insula amintită consumă vestita ciorbă de români reformați. O dovadă grăitoare e și faptul că șeful de trib, marele Bengu-Zunga, a încheiat un contract pe 100 de ani cu guvernul nostru în care se prevede livrarea în flux continuu a unor astfel de produse. Experții lor au constatat că românii antrenati cu cele mai grele biruri puse pe spatele lor au calități deosebite față de alți europeni crescuți în îndestulare. Carnea (veritabilă esență!) care mai rămâne pe oasele lor capătă datorită stresului la care sunt supuși zilnic un gust și-o frăgezime inegalabilă, de adevărate păsări de prispă! Ca să nu mai vorbim de oamenii canalelor sau de auroalaci! Carnea acestor *desperados* e un produs de lux, un adevărat deliciu la mare preț în insulă.

Interesant este și modul cum este triată marfa pe calități. Astfel, după ce este descărcată din transatlantice, fiecare produs în parte este analizat de un expert cu o

ureche muzicală foarte fină, procedându-se în felul următor: fibra musculară de pe os este trasă jos și întinsă asemeni unei corzi de arc după care i se dă drumul să lovească osul, și în funcție de rezonanța obținută produsul este catalogat "de-a-nțâia" sau "de-a doua".

Mai zilele trecute a avut loc un scandal de proporții, când fiul marelui Bengu-Zunga avea să descopere cu stupeoare, degustând ciorba zilnică, că fusese preparată cu surrogate nemțești. Capetele a trei miniștri aveau să cadă, hăt departe de trupurile lor, lăsate pradă vulturilor, fiindcă la antropofagi, precizarea e bine venită, guvernării nu se mănâncă între ei ca știm noi unde.

Se mai întâmplă uneori și fenomene bizare. De pildă, acum câteva luni, vreo trei patru produse prezentând un ciudat fenomen de respingere au reușit să fugă în timpul trierii în luxurianta junglă din insula Kalo-Morunga. Îndată un grup de oșteni kalo-morungezi înarmați cu sulite au fost trimiși pentru recuperarea mării. Agențiile de presă transmiu că nici până astăzi nu s-au mai întors atât fugarii cât și urmăritorii lor. Un martor a declarat că s-a găsit, totuși, din loc în loc, câte o moviliță de oase în al cărui vârful trona câte o amuletă de canibal. Ciudat, foarte ciudat...

Julian BOSTAN, Galați

Premiul I la concursul de epigrame și proză umoristică "La Zălău se mai zâmbeste", ediția 1998, secțiunea proză, concurs organizat de CCVTCP Sălaj.

Originea răului - între mândrie și abisul ontologic al libertății

Mi s-a întâmplat de multe ori să pun întrebări sau să fac afirmații de o îndrăzneală aproape nebucască. Într-o vreme, bunăoară, mă tot lăudam cu descoperirea unei întrebări (n-o auzisem și n-o citisem nicăieri), pe care o numeam cu emfază "întrebarea întrebărilor": cum a fost ispititorul? Omul, îmi spunea pe-atunci, nu e de mirare că a căzut: cum să reziste o făptură atât de fragilă, făcută "din țărână", unei ființe atât de redutabile ca Satan? Inacceptabil, sau mai degrabă de neînțeles, mi se părea căderea acestei făpturi spirituale, care inițial, sub numele de Lucifer, era situată în vârful ierarhiei angelice, deci imediat după Sfânta Treime. Nu puteam accepta explicația teologică "oficială", anume că mândria l-a transformat pe Lucifer din înger de lumină în diavol, așa că îi întrebam cu obstinație, de câte ori aveam ocazia, pe cei ce-și ziceau creștini: cine l-a ispitit pe Ispititor, că doar nu s-a auto-ispitit? Poate Binele să dea naștere răului? Nu, nu poate, dar nici eu nu puteam să scap de supărătoarea întrebare, care m-a aruncat, în scurtă vreme, în vârtejul unei curiozități orientate aproape exclusiv spre "taina răului".

Mai târziu aveam să mă mai liniștesc puțin, când am înțeles, de fapt am simțit mai mult, că așa-numitele "adevăruri de credință" sunt inaccesibile în totalitate rațiunii (Revelația fiind, după una din formulările teologice consacrate, supra-rațională) sau că, altfel spus, credința începe de unde sfârșește puterea noastră de înțelegere rațională.

Așadar, acest gen de întrebări, care mi se par acum smintite și smintitoare, și-au mai pierdut în cazul meu, slăvit fie Domnul, frecvența și virulența. Totuși, paradoxal, m-au ajutat foarte mult: în contact cu ele, rațiunea (care, după o sugesție a lui Luther, poate fi comparată cu o "doamnă" de moravuri ușoare, pentru că "se culcă" cu toate ideile!) și-a mai lepădat din orgoliu, constrânsă fiind de propria-i neputință să accepte posibilitatea existenței unei realități ce o depășește.

Și-acum, revenind la problema apariției răului, merită să citez "răspunsurile" câtorva autori de excepție. Voi începe cu Sf. Vasile cel Mare: "De unde este rău omul? Din propria lui libertate. De unde este rău diavolul? Din aceeași cauză, având și el viață liberă și prin libertatea lui având putința să rămână lângă Dumnezeu sau să se înstrăineze de El. (...) Astfel diavolul are răutatea prin liberă alegere, dar firea lui nu e opusă binelui" (din Omilia "Dumnezeu nu e autorul răului").

Nu e greu de înțeles că răul trebuie legat de libertate, altfel, într-adevăr, am fi nevoiți să i-l atribuim lui Dumnezeu. Mai greu este, în schimb, să înțelegi cum de a

fost posibilă "libera alegere", când, înainte ca Lucifer să devină diavol, nu se putea pune problema răului! Ce fel de "liberă alegere" e aceea în care "termenul" ce se presupune că fost ales, respectiv răul, lipsea înainte de momentul alegerii? Pentru a se putea vorbi de "alegere" sunt necesare două condiții: să existe cel ce urmează să aleagă și cel puțin doi termeni între care să poată alege, în cazul nostru Lucifer și respectiv "binele și răul". Deci, ori răul a preexistat creației îngerilor, și atunci se poate vorbi de "alegere" și în cazul lor, ori, dacă a început să se manifeste odată cu căderea lui Lucifer, așa cum se acceptă îndeobște, răul e o creație a ex-îngerului de lumină, în deplinul înțeles al cuvântului "creație", adică acela de apariție a unei realități absolut inedite. Oricum, taina răului rămâne de nedezlegat în ambele alternative: în prima, deoarece suntem constrânsi să presupunem că răul exista anterior creației lui Lucifer și, la rigoare, să i-l atribuim lui Dumnezeu, variantă inadmisibilă din motive lesne de înțeles: în a doua, pentru că este greu să accepți ideea unui Dumnezeu care să fi creat, în persoana primului și celui mai înzestrat dintre îngerii Săi, o ființă într-atât de coruptibilă, încât să-i devină dușman și să dezlănțuie mai apoi o dramă terifiantă și de proporții universale în sânul creației Sale. Apoi, tot în a doua variantă, admitând că mândria a fost cauza căderii lui Lucifer, te poți întreba, totuși, cum de a apărut ea (care era considerată de Sfinții Părinți ca unul din "cele opt dureri ale răutății") într-o ființă de o asemenea rang și de o atât de elevată calitate spirituală? Dacă acceptăm ca valabilă această presupozitie, "clasică" de altfel în teologie, putem cădea ori în extrema unui optimism găunos (gata, am rezolvat problema, știm cum stau lucrurile în privința cauzei răului), ori în extrema neliniștitoare a unui pesimism fără ieșire vizavi de calitatea creației lui Dumnezeu (dacă un înger de lumină a fost atât de vulnerabil, atunci ce să mai zicem de celelalte făpturi?).

Lucrurile sunt destul de clare, dacă pot spune așa: nu există soluție rațională a tainei răului. Dar cum în teologie, mai precis în teologia mistică, nu este valabil "principiul tertului exclus", mai avem o scăpare: calea apofatică. Acceptăm, adică, neputința noastră funciară de a dezlega tainele ultime ale Divinității, rezistăm ispitei de a pretinde că le-am găsit o soluție definitivă și, renunțând la distincțiile neputincioase ale rațiunii, ne smerim cugetul în fața Nenumăbilului, până când întreaga noastră făptură se va transforma în... rugăciune. (va urma)

Daniel HOBLEA

După om

*Iam enim securis ad radicem
arboris posita est. Omnis ergo
arbor quae non facit fructum bonum, excidetur
et in ignem mittetur.*

O nouă specie pătrunde violent în istorie. Nu o bănuia nimeni în zorii epocii moderne. Doar câteva minți <<nebune>> au îndrăznit să anunte depășirea omului. Noua specie este fără îndoială o provocare pentru om. Tot ceea ce e nou se angajează într-o aventură în care riscă să ucidă sau să fie ucis. Omul este o ființă de tranziție. O specie animală profund ancorată în istoria pământului, omul e depășit de cel care îi va fi judecător.

Se știe astăzi bine că evoluția nu a cunoscut drumuri line. Fiecare din marile ei victorii a fost plătită cu numeroase înfrângeri și eșecuri. Cu o singură excepție: toate speciile de maimuțe au rămas maimuțe. Desmond Morris observa că maimuța umană este o orientare foarte nouă și experimentală, iar modelele noi au adesea imperfecțiuni. Odată ajunsă dincolo de prag, maimuța umană se implică în noul rol cu mare energie evolutivă, atât de mult încât poartă cu sine multe din vechile ei trăsături. Pentru ea principalul neaz provine din faptul că progresele sale de natură culturală au luat-o, cu mult înainte de celer biologice și genetice. Într-adevăr, primatele căutau să-și prelungească corpul înainte de a-și prelungi spiritul. Omul și-a lărgit neașteptat conștiința iar acum se vede limitat la propriul corp.

După milioane de ani de evoluție lentă, omul a intrat însă într-un impas evolutiv. Civilizația face extrem de dificil dacă nu chiar imposibil, drumul spre o formă mai evoluată. *Homo sapiens* nu poate fi veriga finală în evoluția hominidelor. Evoluția a avut și va avea ritmuri inegale. Perioade lungi de stagnare au fost punctate de proliferări rapide ale unor noi specii. După formarea lui *Homo habilis*, evoluția a început să se <<grăbească>>. De ce s-ar opri sau încetini odată cu *Homo sapiens*? Și totuși, de câteva zeci de mii de ani sau poate de mult mai mult, omul nu a mai evoluat. Sau mai exact, de câteva zeci de mii de ani, a cunoscut câteva mici modificări și acestea doar într-o parte a lumii. Lantul evolutiv este discontinuu și conține hiatusuri urmate de salturi neașteptate. Procesul umanizării nu mai poate fi prezentat ca fiind de o comodă regularitate. Apariția speciei *Homo sapiens* rămâne o enigmă, așa cum tot o enigmă va fi apariția noii specii.

Destinul speciei umane depinde astăzi de ea însăși. Ea poate continua în mod conștient opera naturii către o nouă linie evolutivă, cea a neohominidelor. Aceasta e suprema provocare cu care ea a fost confruntată: suntem într-adevăr o specie creatoare? Întreaga evoluție a fost o serie de întrebări și soluții. Niciodată răspunsul nu a implicat o miză atât de mare. De ce am fi noi limita superioră a evoluției biologice?

Dar unde se situează această limită? De unde putem vorbi de supraom și unde încetăm să mai vorbim de om? Nu cunoaștem bine nici hotărul care separă definitiv omul de maimuță. Omul a apărut ca urmare a unui proces asupra căruia el nu a avut nici un control, dar pe care acum îl înțelege și îl poate dirija. Însă nu civilizația occidentală - umanistă sau anti-umanistă - va fi cea care va crea o nouă specie, chiar dacă va avea posibilitățile științifice și tehnologice de a o face. Apariția acesteia presupune izolarea reproductivă și îndelungată a unui mic grup de oameni care posedă, într-un fel sau altul, un genom îmbunătățit. O mutație se fixează mai ușor la o populație redusă numeric decât la una vastă. Genul uman este curios de sărac în subspecii sau rase. Departe de a se diversifica, rasle neagră, galbenă și albă tind să se contopescă prin metisare. Atât timp cât populațiile umane vor continua să se încrucișeze, apariția

unei noi specii aparține imposibilului. Însăși dezvoltarea culturală este capabilă, de altfel, să neutralizeze anumite presiuni către selectare, în special cele climatice. În al doilea rând, nașterea unei noi specii presupune prezența unei nișe ecologice libere. Asemenia spații sunt rare și se rarefiază tot mai mult. Este adevărat că apar mereu noi mutații, dar selecția naturală este tot mai puțin eficientă. Fiecare mare progres al lumii noastre, care într-un fel sau altul reduce mortalitatea, reduce și eficiența selecției. Specia are nevoie, pentru a se rennoi, ca indivizii să dispară. Moartea este indispensabilă eternei tinereti a vieții și evoluției sale. Dacă luăm în considerare doar schimbarea frecvenței genelor în cadrul speciei noastre, atunci evoluția va continua. Dar selecția naturală nu va mai adapta omul la mediul natural ci la cel artificial. Iar astfel specia umană e în pericol de degradare totemai datorită progreselor civilizației și medicinei. Prin încetinirea acțiunii selecției naturale asupra omului, se acumulează gene recesive <<rele>> care produc deja fenomene involutive tot mai frecvente.

Pe de altă parte, cercetările recente arată că, în cursul evoluției, cantitatea de ADN pe celulă a crescut considerabil. Nu au fost numai substituții ci, de asemenea și mai ales, adăugiri. Savanții americani Alan C. Wilson și Mary-Claire King sunt de părere că în afara mutației genetice trebuie să mai existe un motor al evoluției încă nedescoperit care însă este foarte eficient.

De la Haeckel încoace se știe că ontogeneza repetă filogeneza. Evoluția embrionară a individului recapitulază evoluția clasei căreia îi aparține specia respectivă. Embriogeneza este un stadiu de mari posibilități. După Bolk și Koestler, evoluția a putut să se producă totemai în acest stadiu. Aceasta ar da posibilitatea unor indivizi, specimene ale direcției evolutive principale, să rupă actuala limită filogenetică a evoluției și să plonjeze în viitorul speciei. Unitatea evolutivă este specia, dar evoluția se realizează mereu în grupuri mici, adevărate vârfuluri de lance care impun o tendință. Revoluția conștiinței poate determina o astfel de revoluție fizică la fel de importantă, dacă nu cumva chiar mai importantă, iar în fața acestui Necunoscut, rațiunea și inercia umană vor pierde.

Ce răspuns poate da acestor provocări, știința modernă? Ea este încă debitoare concepțiilor materialiste născute ca o reacție extremă la spiritualismul excesiv al teologiilor medievale. Presupozitia bazilară a științei este că lumea evoluează de la simplu spre complex și de la grosier spre subtil. În timp ce teologia creștină vedea totul coborând din cer pe pământ, știința modernă nu a făcut decât să inverseze simplist raportul. Lucrurile nu au fost regândite ci doar răsturnate. Ce este atunci această viață ce nu-și poate avea originea în combinația, fie ea și fericită, a unor substanțe și factori de mediu? Materia inertă precede viața sau invers? Conștiința se poate origina în ceva non-conștient? E mai ușor pentru pietre să producă spiritul sau pentru spirit să creze pietre?

Poate cineva va răspunde, în viitor, acestor întrebări. Dar viitorul a început deja și vine cu sau fără acordul rațiunii noastre: un alt viitor ce va redimensiona însăși istoria. El aparține unei alte specii care e pe cale să explodeze în istorie și începe prin a fi o specie imposibilă.

Pondichéry, mai 1996

Liviú BORDAS

- INCÉBORG BACHMANN: Az irodalom olyan vagy k - ép, amelyet a magunk kényére-kedvére for má - lgatunk, amelyben bizonyos tényeket fig yel - embe vesszünk, másokat kigyomláunk./NA GY V - ILÁG, 11-12, 1998/SZERZŐSI ELJÁRÁSOK: A művés - zet megsemmisítéséről harogtak kör ülőtte - m mindent, azt hiedetve, hogy: likv idálni -- kell meghatározó ismertetőjegyet, az által - ánosított művészi képet, és anyag gal, dokum - entummal helyettesíteni; mondani valóját a - tárgy nélküli séggel, szervezősége t a konstru - kcióval, magát a létet pedig a z élet gyako - rlati, reális atalakításával - kell felváltani - ni a fikciók és mesék segít ségének igény - evétale nélkül./FILM VILÁG, 12, 1998/HORVÁTH - ÁRPÁD: Ne színházválságról beszéljünk, ami c - sak következmény. Az alap okról, közönséggel - ságról, ember és tömegvá lságról, lélekválsá - gról van szó./SZÍNHÁZ, 1, 1999/SZÜCS ISTVÁN - : Amióta felmerült a " haladás", a "fejlődés - " eszméje, azóta léte zik az ellenkezője is - "a világ nem megyen előre, hanem helyben to - pog, ide-oda ingado zik, körben jár, ugyanazo - kat a köröket rój ja", sőt, egyre csak roml - k. Fejlődik - é köz ben vagy nem: tény, hogy a - többé-kevésbé r itmikus ismétlődés a törté - nelmi helyzete k, alakzatok között és még i - nkább, művelőd és - és művé zettörténeli áram - latok között nyilvánvaló./HÉLIKON, 24, 1998/ - MARX JOZSEF : Don Quijote él! Természetesen, - mint iroda lmi hős, aki azonban Európában t - öbbet is - jelentett, mint önmagát. A don Quijote - tizmus a felvilágosodás századában, a Tudom - any esz ménvképpé emelése idején levált a - cervan tesi hősről, és szimbolizálta mindaz - okat - a "káros" tendenciákat, amivel a Való - ságo t/igy nagybetűvel/ meg lehetett kerülni. Bolondság, bizony ez kell, tartotta míg - ue l de Unamuno a századunk elején - hogy - a a szükséges civilizatórikus fejlődés meg -

szabó k. istván

Stúdió

Frenetikus vígjáték egy gyilkosságról

A *Lourcine utcai gyilkosság* megtörténhet napjainkban is? Bizony - bizony, nem kis dolog lemezírólni egy tetszertelen szemesécskét. Párizsban, vagy bárhol Európában. Az sem lehetetlen ha manapság két részeg haver csupáncsák, vagánykodásból agyonüt egy éppen ott tébláboló nénikét. Tudják is ők, hogy mit eszelekednek? Megeshet az is éppen, hogy reggel zúgó fejűl rácsodálkozol az ágyban alvó poharazató pajtás jelenlétére. De ami a legszomorúbb, hogy úrhathán, újjazdag polgár lévén, lakáji alkalmaival, aki "írásudóbb" lévén hanyagul(?) esakazértis(?) átnyújt egy régi újságot - az aznapi gyanánt amiből elborzadva olvasod, hogy megtörtént a Lourcine utcai gyilkosság. Vlad Mugur, ma Németországban élő rendező, a *Ciulei - Pintilie - Giurchescu - Esrig - Harag - Taub* korszak egyik jeles képviselője, ráérzett Eugène Labiche bulvárdarabjára, annak időszerűségére ami alapján kiváló előadást produkált a *Kolozsvári Állami Magyar Színházban*.

"A Lourcine utcai gyilkosság" nem a legismertebb Labiche bohózat, ám semmivel sem hazudtolja meg szerzője hírnevét. Vlad Mugur kifinomult rendezői érzékszerveivel felfogta, hogy Labiche szövegében - storiójában több rejtőzik mint amit a tévedések vígjátéka magán visel, nagyméretű humorotlet lakozik benne.

Mesterien kiaknázza ezt a többletet, nem mindennapi "vígjátékot" hozott létre. Az előadásból, bárki csemegézhet, az egyszerű, csupán kikapcsolódni vágyó nézőtől a legigényesebb színházi szakemberig. Mondhatni amerikai recept szerint dolgozott, habár nem éppen helyénvaló a hasonlat: de tudjuk azt, hogy az óceánúli filmgyártók nagyon jól ismerik a jó adagolás technikáját. Szerintem Vlad Mugur az igényes vígjátékok koronázatlan királya aki nemhiába nyerte el a legjobb előadásnak kijáró UNITER - díjat 1997 - re *A két velencei iker* című Goldoni adaptációval. A nagyszerű vígjáték fordulatok cselekményét és annak krimibe illő irapánságát nem szeretném leelőlegezni, emiatt tarózkodom a további ismertetésektől.

Néhány szó erejéig meg kell álljak a színészcsoport kifogástalan alakításánál. *Borbáth Júlia* Norine - ja butácska feleség, úgy forgatható mint gyűrűt az ujj körül, parvenü férjét választott magának, jól áll neki a polgárosodás, férje - mellett kuzinja udvarlása dukál hiszen ezt írja elő az etiket. Itelejhetetlen epizódokat játszik úgy mint az operatáriak szenvedélyes előadásának parodizálása. *Borbáth Júlia* színészi pályafutásának delelőjén emlékezetes alakításokat tudhat magának, díszletére legyen mondva! *Kardos M. Róbert* Potard - ja a régimúlt, monarchiabeli időkbeli fennmaradt kispénzü arisztokratarones, divatjamúlt (lásd V. Járó Ilona idevágó jelmezeit) akárki, kölcsönök érdekében saját kuzinjának is udvarolgat, hiszen családban marad. *Kardos Marci* pontosan követi szerepének vonalát, idejekorán tudunkra - adja Potard kétkulacsosságát. *Bíró József* kiváló komikus színész: lakája konfliktusba kerül tárgyakkal, emberekkel, a józan gondolkodásmóddal, megannyi alkalom csillogtatni színészi adottságait.

Hatházi András Bogdán Zsolt nem először lép közönség elé - emlékeztünk csak vissza a két évvel ezelőti *Tévedések vígjátékára*. Ezúttal Lengyel volt piarista végzős osztálytársaként lép színe, ő a "betolakodó" - Mistinguo aki végigjárja a nemkívánt vendég, a könnyelű, mindenkivel visszaélő "konyhafőnök" - től a gyilkosság elkövetéséből adódó rábűbberés, a kétségbeesésig vezető göröngyös, pokoli út összes bugyrait. *Hatházi András* felfelé ívelő színészi pályán halad. *Bogdán Zsolt* majdhogynem minden előadásban játszik, nem kis szerepeket osztanak ki rá. Ezúttal Lengyel - me - t alakítja bihetetlenül gazdag, újszerű eszköztárral. Mindegyre bámulatba ejt: sohasem ismétli önmagát, minden alkalomra újat, művészi tud felmutatni ami nem kis dolog fiatal, relatív kezdő színésztől, tudva azt, hogy alig négy éve van a pályán.

Taub János az egyik színészi kollégiumon elmondta, hogy a színházat nem beszélni kell hanem csinálni. S természetesen látni. A kolozsvári *Lourcine utcai gyilkosság* olyan színház amit látni KELL!

Straculá Attila

• EUGÈNE LABICHE • CRIMA DIN STRADA LOURCINE • LOURCINE UTCAI GYLKOSSÁG • SPECTACOL • ELŐADÁS • REGIA • VLAD MUGUR • RENDEZŐ • EUGÈNE LABICHE

A rovat szerkesztője: Szabó K. István

A Kriterion könyvkiadó gondozásában jelent meg (1997) Egyed Péter "Leopárdok éjszakája" címet viselő verseskötete.

"Jelen könyvem verseinek egy részét a pusztító nyoleveanas évekből mentettem ki, avagy öreg mítoszok módjára ők is metettek engem azokon az éveken át.../Tény hogy 1984 után nem nagyon közölhettem őket, így hát eljászadoztam meg elbeszélgettem - barátok elmenvén meg nem is nagyon jöhetvén - a párdutokkal meg a vadludakkal rendes ithoni sötétségben.../Mindezen vadludak és leopárdok tehát végig elevenek voltak, mert hát fényességet képesek teremteni ők ott is, ahol egyébként ne is keresd. Az előbbiek hatalmas, izgalmas felhőként haladnak, az utóbbiak fenséges magányban. Ők. Azok. Igen. Sokfélék".

Kolozsvár, 1997. Január idusán/

ELMULÁS

Jönek még vadabb ludak
te mint az őszi alkony
egy settengő párdúc
áthalszol majd az ajtón

jönek még vadabb ludak
és állsz előttük némán
amint a zápor megered
zuhan a felhő énrám

lőttél - e már párducot
ki ajtóban ül árván
felhőbe falazott ludat
nézz rám csak nézz
rám morogj

vigyázz vigyázz az érkezőkre
hívj még vadabb ludat
ajtónálló kinek nincs tőre
ugorj ugorj be párducum

egy égi heverőre.

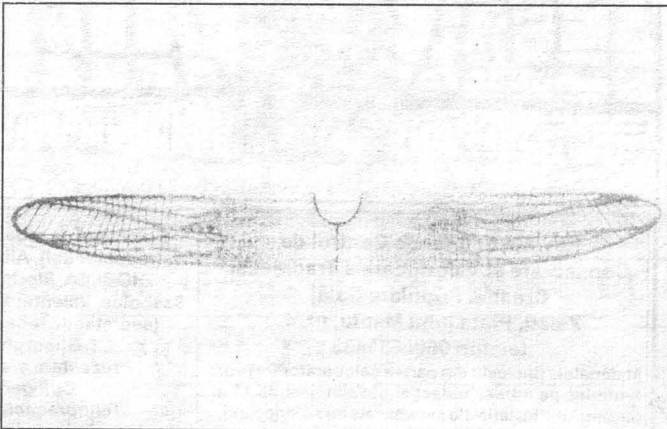
AZ UTOLSÓ IDÉZÉS

Pilinszky János
emlékére

Még azt is meg kell érni,
hogy a szállás kéz szívenragad
s előrebuksz: a Styx tükre arcod
a pillanatban, amit nem lehet megírni -

hát szívroham, kimondhatatlan hallgatás,
abból a néhány kiismert szóból egy sem jut eszedbe,
te költő, ebben - a halálban nincs utolsó kiáltás,
csak félrefütyten a csajka a keresztet.

• LEOPÁRDOK ÉJSZAKÁJA • VOLUM DE POEZIE • NOAPTEA LEOPARZILOR • VERSESKÖTET • EGYED PÉTER • POETUL • KÖLTŐ • LEOPÁRDOK ÉJSZAKÁJA •



SILVANE
Caiete

Opoziție și complementaritate în organizarea spațiului religios (II)

2) Cimitirul satului Ciomârna prezintă o situație extrem de interesantă de împărțire a spațiului. Ciomârna a avut, până în 1948, atât locuitori de religie ortodoxă cât și credincioși greco-catolici. Recensământul din 1900 indică un număr de 340 greco-catolici și 292 ortodocși. Satul nu a avut însă decât o singură bisericuță din lemn, în care își țineau alternativ serviciul religios atât greco-catolicii cât și ortodocșii, fără ca între cele două comunități să existe dispute confessionale. Mai mult, căsătoriile mixte erau deosebit de frecvente, în fapt criteriul religios nu reprezenta un factor important în comportamentul marital al locuitorilor. Diferențele confessionale se vor regăsi și în organizarea cimitirului. În sat nu a existat decât un singur cimitir, situat în jurul bisericii. El a fost împărțit în două părți aproximativ egale: partea nordică a fost rezervată ortodocșilor, iar partea sudică, greco-catolicilor. O linie imaginară care trecea prin mijlocul bisericii (orientată, după tradiție pe axa est-vest), delimita cele două părți ale cimitirului. După 1948, odată cu trecerea la ortodoxie a întregii populații, partea greco-catolică a cimitirului a fost abandonată, toți morții satului începând să fie îngropați în zona ortodoxă. Această abandonare a unui spațiu sacru se manifestă și în prezent: câteva cruci din lemn, aproape prăbușite, mai amintesc de vechea zonă greco-catolică a cimitirului.

3) În satele de pe Vale Someșului, aparținând de comunele Ileana și Lozna, încă din secolele anterioare, cimitirul s-a autonomizat față de biserică, fiind situat în altă parte a satului. Cu toate acestea, preoții, cantorii sau curatorii sunt îngropați în curtea bisericii și nu în cimitir. Acest fapt demonstrează persistența vechii mentalități privind sacralitatea spațiului din jurul bisericii, destinat exclusiv înmormântării slujitorilor sacrali: preoți, cantorii, curatorii, în timp ce oamenii obișnuși le este rezervat un loc în cimitirul situat în afara zonei teritoriului bisericii. Asemenea situații au fost întâlnite în localitățile: Răstoci, Bărsăuța, Prelucii, unde serviciul religios se mai oficiază încă în vechile bisericiute de lemn din secolele XVII-XIX, singurele, de altfel, existente în aceste localități.

4) Cimitirul de la Săpânța-Maramureș, mai cunoscut sub numele de "Cimitirul vesel", reprezintă, dincolo de valoarea lui estetică discutabilă, o interesantă simbioză între mentalitatea tradițională privind amplasarea mormintelor cât mai aproape de biserică și noile mentalități generate de dezvoltarea turismului în zonă, ca urmare a acestui cimitir, având crucile pictate într-o manieră naiv-umoristică. Transformarea cimitirului din jurul bisericii într-un loc turistic, a determinat o supravalorizare a acestuia, în raport cu alte două cimitire, situate în afara teritoriului bisericii. De ani de zile, în condițiile acestei explozii turistice, s-a produs o adevărată competiție între familiile din sat, legată de încercarea lor de a-și îngropa morții în acest cimitir din jurul bisericii. Cele mai scumpe locuri sunt cele din fața bisericii, unde, de altfel, sunt îngropate persoane importante din localitate: un preot, curatorii, cantorii, precum și creatorul acestui cimitir, țărânul Stan Pătrașcu. Competiția pentru locuri favorabile, care costă actualmente peste 10 milioane de lei, a prilejuit numeroase conflicte între săteni. Este de remarcat un fapt mai puțin cunoscut: și în celelalte cimitire, din care unul este neoprotestant, crucile sunt pictate în aceeași manieră, însă ele nu se bucură de prestigiu cimitirului din jurul bisericii, în fapt singurul cunoscut de turiști și având funcția de valorizare socială a familiilor care își îngroapă morții acolo.

Nu dorim să analizăm și alte spații comunitare caracterizate prin cutume și mentalități specifice privind valorizarea lor diferențiată în raport cu centrul. Ne vom îndrepta analiza înspre examinarea caracteristicilor centrului -biserica- a modului în care se articulează ierarhiile sacrali în interiorul edificiului religios și structurile sociale ale comunităților.

Deși biserică este obiectul maximei sacralități, această sacralitate nu este omogenă. În interiorul bisericii există spații de o mare concentrare a sacralității și spații mai puțin sacre. Această diferențiere a sacralității este generată de un întreg sistem de reprezentări colective bazat pe simbolistica punctelor cardinale, o simbolistică aparținând unui substrat cultural arhaic, precreștin, care se întinde în întreaga arie indo-europeană și prezintă numeroase similitudini cu alte arii culturale.

Observând disponerea în spațiu a vechilor biserici în raport cu punctele cardinale, se poate constata că întregul edificiu este orientat pe axa Est-Vest. Intrarea în biserică se face pe usa practicată în peretele vestic, iar altarul, zona cea mai sacră a bisericii, se găsește lângă peretele estic. Plecând de la diviziunile clasice din bisericile românești-naos, pronaos- fie că este vorba de bisericile de piatră din Moldova sau Muntenia, fie că este vorba de bisericile de lemn din Transilvania, întreaga organizare a spațiului religios indică regula creșterii sacralității în zona estică a edificiului (naos), și dimpotrivă, o diminuare a sacralității în zona vestică (pronaos). Este de remarcat faptul că această caracteristică de orientare și de valorizare a spațiului religios este specifică atât bisericilor ortodoxe cât și celor greco-

catolice. Greco-catolicismul transilvănean a conservat, în secolele anterioare, vechile reguli de amplasare în spațiu a edificiului religios și caracteristica de "religie cosmică", care a dispărut prin secolele XIII-XIV din catolicismul occidental⁷⁾.

Distincțiile între nivelele sacralității sunt marcate și prin organizarea interioară a spațiului. Astfel separația naos-pronaos (și, câteodată, o a treia încălțată la intrare) nu este numai o separație arhitectonică ci marchează și o distincție în planul sacralității. Astfel, pronaosul este locul unei sacralități mai mici; acest lucru se exprimă și prin faptul că botezurile se făceau în pronaos. Copilul nu putea fi dus în naos decât după ce a fost botezat; în alte cazuri însă, așa cum se întâmplă pe Valea Someșului (satul Lozna), copilul era dus de naș în pronaos și de acolo era luat de preot care îl ducea în naos, unde se desfășura apoi botezul. În ceea ce privește naosul, acesta este locul unde este amplasat altarul, pe peretele de răsărit. Pe bolta naosului se găsește imaginea lui Dumnezeu Pantocrator. În unele biserici de lemn din Transilvania, bolta naosului se numește "cer"⁸⁾ și reprezintă aceeași imagine a lui Dumnezeu-Pantocrator, înconjurat de o întreagă ierarhie sacră (inclusiv Soarele și Luna -elemente cosmice sacralizate în creștinismul răsăritean, fie el ortodox sau greco-catolic). În unele biserici de lemn din nordul Ardealului și Maramureș, aparținând cultului greco-catolic, locul lui Dumnezeu-Pantocrator, de pe bolta naosului, este luat de imaginea Fecioarei Maria cu Pruncul Isus (Lozna, Răstoci - Sălaj). De asemenea, imaginea lui Dumnezeu-Pantocrator nu mai apare decât într-o reprezentare simbolică pe bolta de deasupra altarului, sub forma Ochiiului lui Dumnezeu (Răstoci-Sălaj). Simbolistica bolții naosului ar merita o analiză specială deoarece amplasarea diferitelor elemente picturale se înscrie în aceeași tipare arhetipale în raport cu sacral.

Care este semnificația acestor valorizări diferențiate ale sacralității în raport cu punctele cardinale?

Creдем că răspunsul se găsește într-un tipar cultural extrem de vechi bazat pe un model dualist, cu o răspândire universală, structurat pe opoziția între întuneric și lumină. Estul-izvorul luminii și Sudul-lumina în deplinătatea sa, marchează punctele maximei sacralități. Vestul-lumina în scădere și Nordul-întuneric, sunt punctele unei sacralități mai mici. Pe de altă parte, Estul este asimilat Învierii, iar Vestul, morții. Isus nu este numai Dumnezeu-Onul, care prin sacrificiul său, din iubirea față de oameni, deschide nouă istorie a umanității, el este în același timp izvorul Luminii și Lumina în plenitudinea sa. De aceea, creștinismul acordă această importanță excepțională Estului și Sudului. Ca elemente suplimentare ale acestei simbolistici sacre trebuie amintit și faptul că morții sunt îngropați cu capul înspre vest, adică înspre sacralitatea și lumina în disoluție, dar la Judecata de Apoi se vor putea scula cu fața spre Răsărit, de acolo de unde va fi ea anunțată. Este de remarcat apoi faptul că în întreaga ritualistică indo-europeană, fie că este vorba de practicile vedice de consacrare a spațiului sacral, sau de cele creștine de consacrare și proiecție a spațiului (ritualul de cununie sau înconjurul bisericii), ceremoniile religioase se desfășurau în sensul acelor de easonomie, adică imitând mișcarea solară. Pe dualitatea lumină-întuneric s-a structurat modelul dualist al raportului sacru-profan.

Din această perspectivă, în interiorul bisericii are loc o separație simbolică a spațiului, concentrarea sacralității are loc în latura estică și sudică a edificiului, în timp ce zona vestică și cea nordică marchează spații mai slab sacralizate. Este de adăugat și faptul că sudul este asimilat părții drepte, iar nordul părții stângi și această nouă completare simbolistică este, la rândul ei, generatoare unei întregi iconografii creștine, dar și a unor sisteme de organizare socială, în care se produce o mai accentuată valorizare a părții drepte, în raport cu partea stângă. Astfel, după cum vom vedea din câteva exemplificări, partea dreaptă fiind investită cu o mai mare sacralitate va fi locul în care vor fi amplasate persoanele cu importante funcții de autoritate, în timp ce stânga este rezervată celor de rang inferior sau a unor autorități "potențiale", în devenire, spre exemplu, succesorilor la tron. Deci, sudul poate fi asimilat dreptei și sacralului, iar nordul, stângii și profanului. Este interesantă, în acest sens, observația lui Robert Hertz, potrivit căreia în unele culturi același termen desemnează atât dreapta cât și sudul. Este cazul ebraicului "jamin", sanscritului "daksina" sau a irlandezului "dess"⁹⁾. Dreapta și stânga pot căpăta și alte semnificații simbolice. Dreapta poate semnifica Cerul, iar stânga, Pământul; într-un sens mai larg, dreapta poate simboliza Salvarea, iar stânga, Dămărea. Nu întâmplător, în reprezentarea răsăriteană a Judecării de Apoi apare acest dualism al dreptei și stângii. Cei mântuiți sunt indicați prin ridicarea de către Dumnezeu-Tatăl a mâinii drepte spre cer, în timp ce dămărații le este hotărâtă soarta prin coborârea mâinii stângi spre pământ. Asemenea reprezentări iconografice se întâlnesc la bisericile moldovenești în celebrele scene cu Judecata de Apoi.

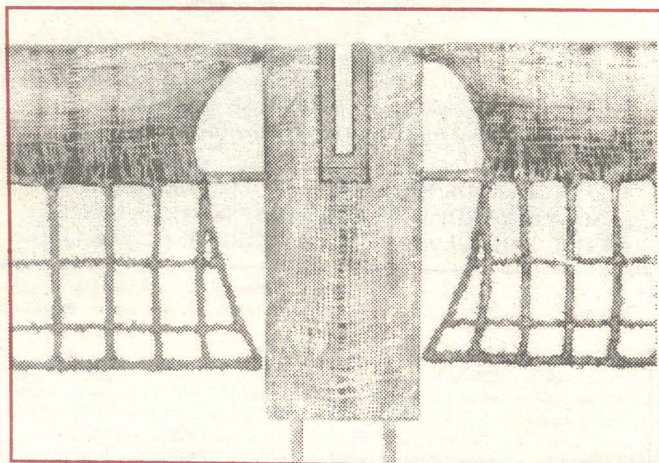
Gheorghe ȘIȘTEȘTEAN

NOTE

7) Această dimensiune a cosmicității poate fi văzută și în iconografie. Astfel Soarele și Luna sunt elemente cosmice extrem de răspândite în întreaga iconografie creștină. Reprezentarea lor iconografică se supune însă unor reguli bazate pe distincția între nivelele sacralității și separația dintre sacru și profan. Aceste reguli și reprezentări cosmice au fost specifice atât creștinismului occidental cât și celui oriental. În creștinismul occidental însă, după secolul al XIII-lea, se produce o "epurare" a artei religioase de reprezentările cosmice, în timp ce creștinismul răsăritean își păstrează caracteristicile de "religie cosmică". Până prin secolul al XIII-lea și în arta creștină occidentală vor apărea interesante reprezentări iconografice ale Soarelui și Lunii. Astfel, în reprezentarea crucificării cristice, în dreapta Mântuitorului apare Soarele, iar în stânga, Luna. De asemenea, în stânga apare și o sinagogă iudaică, Soarele este asimilat Luminii, purului, beneficiului și masculinului, în timp ce Luna reprezintă impurul, întunericul, maleficul și femininul. Plasarea sinagogii în stânga, alături de Lună, indică caracterul ei malefic, impur pentru creștinism. Vezi, în acest sens, R. Hertz, op. cit. p. 115, care preia informații din lucrarea lui Măle. L'art religieux du XIII-eme siècle en France. Despre caracteristicile "creștinismului cosmic" occidental, vezi și articolul lui W. Deonna, Les crucifix de la vallée de Saas (Valais). Sol et Luna: histoire d'une theme iconographique, in Revue de l'histoire des religions, vol. CXXXIII, nr. 1-2, ianuarie-iunie, 1947-1948, Paris. În iconografia greco-catolică ardelenască sunt extrem de frecvente reprezentările Fecioarei Maria cu Pruncul Isus, în care Fecioara Maria se sprijină cu picioarele pe Lună. Această iconografie surprinde triumful castității Sfintei Fecioare asupra principiului feminin, reprezentat prin Lună.

8) Paul H. Stahl, op. cit. p. 146

9) R. Hertz, op. cit. p. 114



Revistă editată de Centrul de
Conservare și Valorificare a Tradiției și
Creației Populare Sălaj
Zalău, Piața Iuliu Maniu, nr. 4,
(telefon 060/ 631433

Materialele (inclusiv din partea colaboratorilor) vor
fi trimise pe adresa redacției până în data de 15 a
fiecărei luni. Materialele nepublicate nu se înapoiază.

Colectivul de redacție: Cristian CONTRAȘ
(redactor șef), Alin FUMURESCU, Daniel
HOBLEA, Florin HORVATH, KATONA
Szabolcs, Valentin MESEAN, Daniel SĂUCA
(secretar de redacție), SZABÓ K. István,
Gheorghe ȘIȘTEȘTEAN
Prezentare grafică: Vasile MORAR
Culegere: Ana MARIȘ
Tehnoredactare: Ovidiu GHILEA

Tiparul executat la Tipografia
SC "Tipocomat Sălaj" SA Zalău



ISSN - 1454-3028