

# **CITEVA OBSERVAȚII PRIVITOARE LA SFÎRȘITUL EPOCII BRONZULUI ÎN LUMINA ULTIMELOR CERCETĂRI ARHEOLOGICE EFECTUATE DE MUZEUL DE ISTORIE DIN BACĂU**

**MARILENA FLORESCU, VIOREL CĂPITANU**

În cadrul problemelor pe care le ridică studierea diferitelor aspecte de cultură materială de la sfîrșitul epocii bronzului din Moldova, un aport deosebit la completarea datelor existente îl au numeroase sondaje și cercetări de suprafață, efectuate între anii 1960-1965 în regiunea cuprinsă între bazinul Bîrladului cu afluenții din zona lui vestică și lunca Siretului între Bacău și Adjud<sup>1)</sup>.

În sensul celor relatate mai sus, ne vom opri în continuare la rezultatele obținute în urma săpăturilor de mai mare amploare de la Lichitișeni, Banca și Lozinca-Bărboasa (județul Bacău), prin care, pe de o parte, permit să se pună în discuție noi aspecte sub care se manifestă cultura Noua și pe de altă parte se poate adînci orizontul cunoașterii de pînă acum referitoare la această cultură.

Din acest punct de vedere, trebuie să reliefăm în primul rînd, datele privind structura cenușarelor, obținute prin cercetarea integrală sau parțială a 10 cenușare descoperite cu prilejul săpăturilor din stațiunile enumerate mai sus. Aducem în discuție această problemă cu atît mai mult cu cît semnificația cenușarelor a suscitat o serie de ipoteze a căror verificare pe teren era absolut necesară. În acest sens, cităm o ipoteză mai veche potrivit căreia cenușarele nu prezintă decît grămezi de gunoaie sau depuneri cu caracter rezidual, așezarea propriu-zisă fiind plasată

---

1). Cu prilejul cercetărilor de suprafață efectuate între anii 1959-1964, V. Căpitanu de la Muzeul județean Bacău, a identificat în regiunea de mai sus circa 20 așezări aparținînd culturii Noua.

undeva în apropierea lor<sup>2)</sup> Ulterior pe baza unor observații mai noi s-a arătat că în interiorul cenușarelor se găsesc urmele unor locuințe de suprafață care constau din podine din lut crud și bucăți de pereți cu impresiuni de nulele sau pari, ceea ce a permis să se emită și o altă ipoteză privitoare la tipul de locuință și la semnificația însăși a cenușarelor, care trebuie astfel să fie socotite ca reprezentând resturile de locuire specifice locuirei Noua<sup>3)</sup>. Pornindu-se de la aceste două ipoteze cercetările din regiunea amintită mai sus au avut în vedere nu numai secționarea cenușarelor ci și a spațiului dintre ele. În acest sens, prima observație pe care o remarcăm în mod deosebit este aceea că, suprafața cuprinsă între cenușare nu conține decât sporadic urme de locuire care constau doar din fragmente ceramice. Stratul de cultură propriu-zis încetează odată cu zonele care marchează limitele cenușarului și reapare în apropierea unui nou cenușar. În sprijinul acestor relații cităm observațiile stratigrafice de la Bărboasa, unde resturile de locuire care aparțineau culturii Noua erau acoperite de urmele unei așezări din Hallstattul târziu. În zona afectată de cenușar locuințele hallstattiene acopereau stratul de cenușă

2). I. T. Dragomir pe baza cercetărilor de la Cavadinești consideră că „cenușarele nu reprezintă urme materiale ale locuințelor, ci s-ar putea să reprezinte locurile unor vetre fixe unde se ardea continuu bălegarul și gunoalele”. (Materiale, VI, p. 462). La această problemă însă nu putem trece cu vederea observațiile făcute de M. Petrescu-Dîmbovița la Trușești-Movila din Șesul Jiției, prin care a scos în evidență faptul că în cel de al III-lea nivel de locuire aparținând culturii Noua propriu-zise conține urmele unor colibe a căror pereți erau construiți pe împletituri de nulele sau pari, precum și resturi de vetre cu lipituri din lut amestecat cu mult nisip și feșuți la partea superioară (Șantierul arheologic Trușești, SCIV 1-2 1953, p. 30-31; SCIV, 3-4, 1953, p. 450). Ulterior, săpăturile din 1955 de la Trușești au confirmat prezența fragmentelor de chirpici provenind de la pereții colibelor, precum și existența lipiturilor de vetre fără a se putea aduce precizări asupra formei, dimensiunilor și dispoziției lor în planul așezării (vezi A. C. Florescu, în Materiale III, p. 213-214). Pe de altă parte trebuie să mai menționăm că s-a observat în săpăturile de la Piatra Neamț-Ciritei locuințe în bordeie cu groapa aproximativ rectangulară, colturile rotunjite și laturile arcuite (A. C. Florescu, Contribuții la cunoașterea culturii Noua, AM, II-III, p. 146). De asemenea prin cercetările din așezările corespunzătoare culturii Noua din U.R.S.S. cu toate că s-au relevat prezența în cenușare a unor urme de chirpici nu s-au dat date ample privitoare la structura „zolniki-lor” care să permită unele confuzii asupra tipurilor de locuințe. G. Smirnova, Poselenie bronzogo veka i rannevo jeleza vozle s. Magala, K., S., 70, 1957, p. 107 și urm.; A. I. Meliukova, Cultură predskisrovo perioda v lesocetnoi Moldavii, M.I.A., 96, p. 6; M. A. Romanovskaia, Poselsnie u. s. Kotlujani, S. A. 1. 1961, p. 171 și urm. Faptele relatate mai sus scot în evidență că cenușarele conțin totuși urme de locuințe iar ipoteza lui I. T. Dragomir sau Gh. E. Berevanskaia, Novl razkopki pamiatok belogrudivskogo tipu, Arch. IX 93, p. 134, nu pot fi acceptate cu atât mai mult cu cât săpăturile mai recente din sudul Moldovei (vezi mai jos nota 3) confirmă prezența locuințelor în cenușar și nu în afara lui.

3). Așa cum s-a arătat mai sus săpăturile de la Gîrbovăț (Tecuci) efectuate între anii 1960-1964 au avut ca rezultat identificarea în interiorul cenușarelor a podinelor din lut crud și a movilelor cu cenușă din preajma lor, a cuptoarelor cu boltă și a altor elemente de construcție permițând să se dea pentru prima oară o interpretare justă a semnificației cenușarelor (cf. observațiilor lui A. C. Florescu, idem, în AM, II-III, p. 146).

al acestuia iar în porțiunile situate în afara limitelor lui nivelul de locuire hallstattian se afla pe un sol brun gălbui în care în mod cu totul sporadic și numai în apropierea unui cenușar se găseau și fragmente ceramice Noua. De asemenea, la Lichitișeni sau Banca în zonele din afara cenușarului nu au fost descoperite resturi de locuire care să poată fi puse în legătură cu cultura Noua. Chiar în cazurile când în afara cenușarelor din așezările menționate se aflau totuși urme sporadice, ele afectau doar o zonă de 5-6 m în jurul movilei cu cenușă și se găseau într-un sol brun cenușiu care continua pe acela al cenușarului propriu-zis, după care înceta și aceasta cu totul. Deși nu socotim observațiile de mai sus drept concluzii definitive, totuși ele constituie argumente în plus în sprijinul ipotezei căreia resturile de locuire propriu-zise se găsesc în interiorul cenușarelor și nu în afara lui.

Și, într-adevăr, cercetările efectuate în cele trei așezări aduc noi date, mai bogate relativ la structura cenușarelor ceea ce permite să se concretizeze și să se contureze mai precis semnificația și rolul lor. Astfel, în interiorul cenușarelor s-a observat prezența a 2 sau 3 podine din lut, plasate de obicei în centrul movilei cu cenușă la distanță de 3-4 m unele de altele a căror mărime variază între  $3,50 \times 4$  m sau  $4,20 \times 4$  m și au un contur cvasirectangular (fig. 1/B-c). În unele cazuri ca de exemplu la Banca podina de lut crud era așezată pe un strat de pietriș bine tasat iar partea superioară o avea acoperită cu un rind sau două de lipituri care avea rolul de a crea o suprafață netedă și uniformă. De cele mai multe ori bucățile de pereți calcinate puternic, prevăzute cu impresiuni de nuiiele și mai rar de pari erau prăbușite peste podină sau în imediata apropiere a limitelor ei. În alte cazuri ca de exemplu la Lichitișeni sau Bărboasa podina este constituită din lut crud, amestecat cu cenușă sau prundiș și apoi bine tasată fiind acoperită și aici cu un strat sau două de lipituri. În mod deosebit remarcăm și faptul că în cinci din cele zece cenușare cercetate au fost descoperite vetre în situ, plasate de obicei la limitele podinei și numai într-un singur caz ea era construită pe podină aproximativ în centrul ei. Lipiturile vetrelor a căror grosime nu depășea 5-6 cm, erau aplicate de cele mai multe ori pe un strat de prundiș sau pietre plate de dimensiuni mai mari. Cele câteva observații prezentate mai sus ne permit să considerăm (în cazul așezărilor de la Banca, Lichitișeni și Bărboasa) podinele din lut crud drept platformele unor locuințe de suprafață a căror pereți erau probabil construiți mai mult din material lemnos decât din chirpici dacă avem în vedere faptul că resturile de pereți au lipiturile foarte subțiri. Descoperirea, în cenușarele mai mici de la Lozinca, a uneia, sau la Banca și Lichitișeni, a două, sau trei platforme

din lut crud, la distanțe, unele de altele, constituie argumente prin care se poate considera că cenușarul reprezintă urmele unei locuințe sau a unui grup de locuințe separate, între ele, în cadrul așezării de un spațiu liber de 20-30 m. Relativ la structura cenușarelor trebuie să mai subliniem în continuare încă o serie de observații; astfel, în spațiul dintre podinele de lut crud, descoperite în cenușarele de la Banca sau Bărboasa s-au identificat mici movile de cenușă, care, conțineau oase de animale, fragmente ceramice neîntregibile pietre și uneori bucăți de rișnițe sau frecătoare și mai rar unelte, topoare sau ace și cuțite din os (fig. 1/B). Nu este exclus ca aceste mici movile să aibă rolul unor adevărate gropi cu resturi menajere, având în vedere că ele sînt dispuse tocmai în jurul locuințelor<sup>4)</sup>. De altfel, prin secționarea transversală sau longitudinală a cenușarelor s-a observat clar în interiorul lentilei mari de cenușă, movile mici plasate lângă podina de lut crud, precum și structura lor care consta din straturi de cenușă, cărbune sau pămînt ars, dispuse succesiv (fig. 1/B). Mai remarcăm că în cenușarele de la Lichitișeni sau Banca, uneltele din os sau bronz, precum și vasele întregi sau întregibile s-au descoperit la nivelul platformei din lut crud și în imediata apropiere a acestora, ele lipsind cu desăvîrșire în cazul așezărilor de mai sus, în spațiul dintre cenușare și în interiorul movilelor cu resturi menajere.

În ceea ce privește materialul arheologic propriu-zis amintim doar că el conține toate trăsăturile culturii Noua care sînt îndeajuns de cunoscute<sup>5)</sup>. Astfel, indiferent la care din așezările cercetate ne referim, oasele de animal constituie circa 60% din totalul materialului descoperit, iar uneltele din os, foarte numeroase, prezintă toată gama de tipuri identificate pînă acum, începînd cu acele mici, simple și terminînd cu cuțite și seceri (fig. 4/1-16/5/1-14). De asemenea, dintre obiectele de bronz, predomină acele simple, dăltițele cu secțiune poligonală, după care urmează acele cu capul globular sau cu protuberanțe (fig. 6/1-6). În sfîrșit, cosoarele din piatră și topoarele perforate completează inventarul obiectelor, la care se adaugă ceramica cu formele tipice — vasul în formă de sac și ceașca cu toarta prevăzută cu buton sau crestată (fig. 2/1-6) 3/1-7).

4). Observațiile efectuate la Gîrbovăț ne-au permis să putem interpreta în mod judicios movilele cu resturi menajere din jurul locuințelor (cf. A. C. Florescu, studiu în manuscris).

5). Pentru interpretarea materialelor provenind din așezările aparținînd culturii Noua de la Banca, Lichitișeni, Bărboasa, am folosit îndeosebi două articole cu caracter monografic: M. Petrescu-Dîmbovița, Contribuții la problema sfîrșitului epocii bronzului și începutului epocii fierului în Moldova, SCIV, IV, 3-4, 1953, p. 430 și urm.; și A. C. Florescu, *art. cit.*, AM, II-III, p. 134-216.

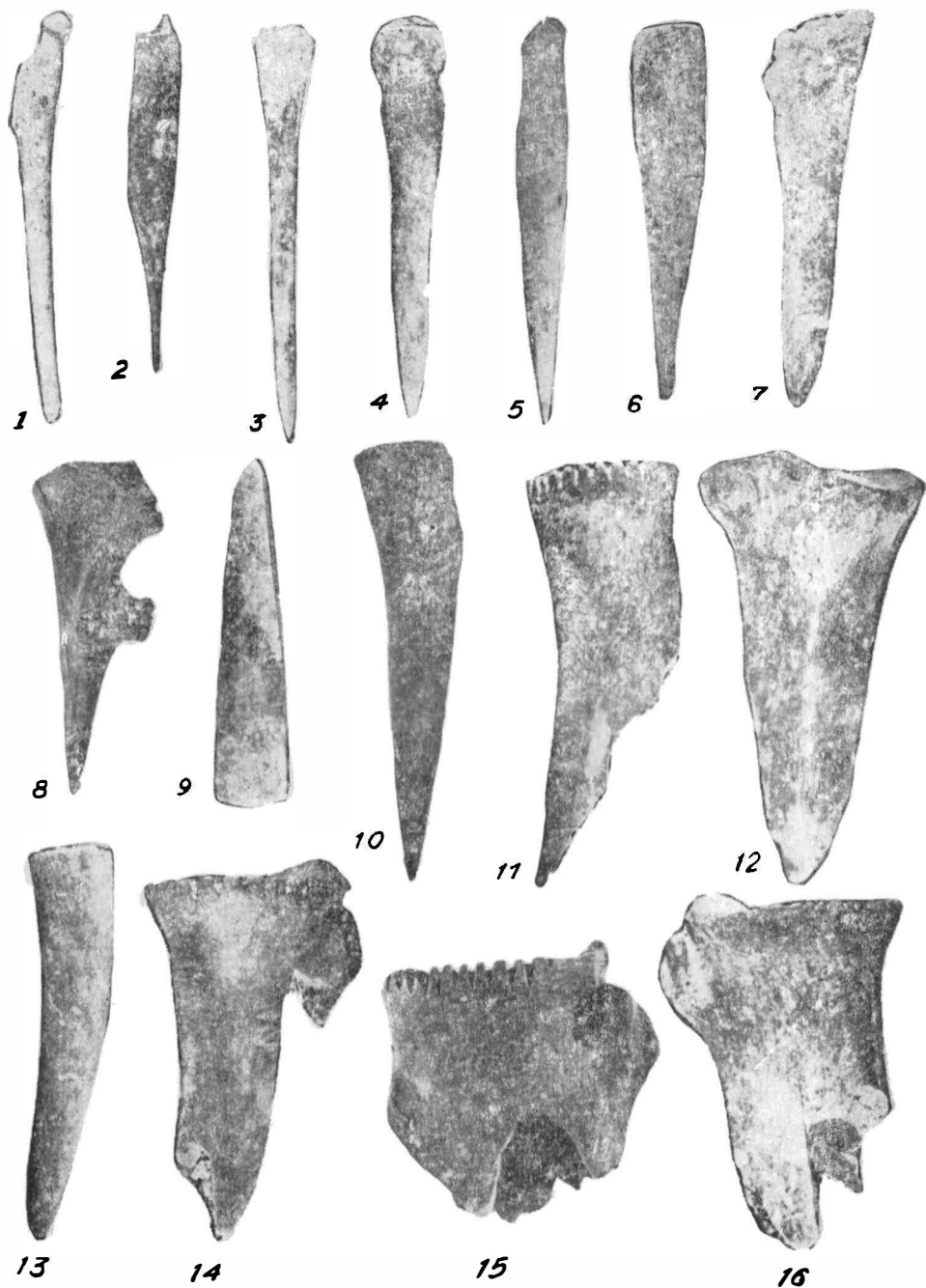


Fig. 4 – Obiecte din os descoperite în cenușarele de la Bărboasa

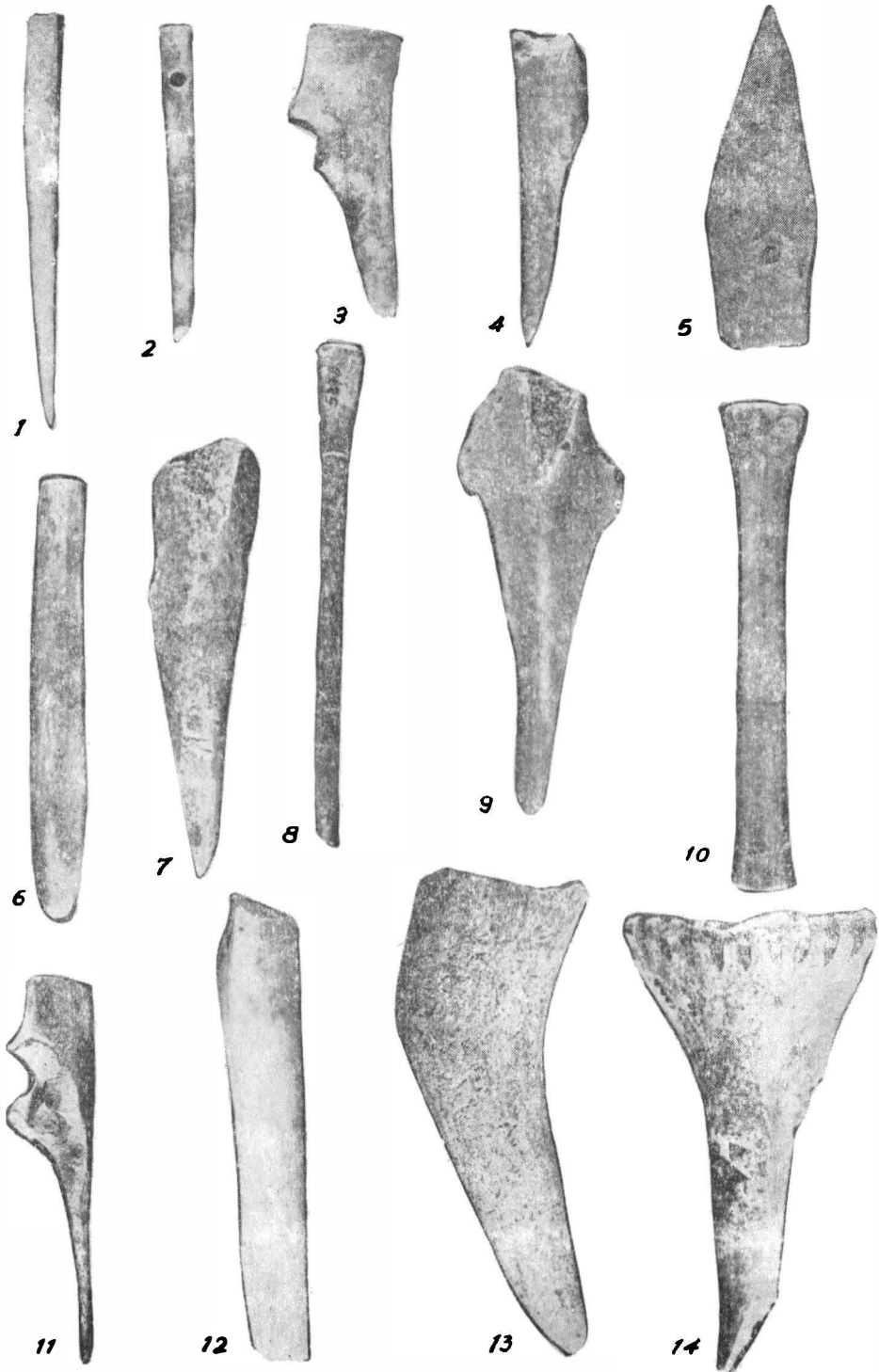


Fig. 5. — Obiecte din os, Lichitșeni (1, 11-14), Bontoc, Tăvădărești (2-10)

Nu insistăm asupra materialului arheologic întrucît el nu aduce date noi față de ceea ce se cunoaște pînă acum, ci vom sublinia de astădată alte aspecte privind evoluția culturii Noua.

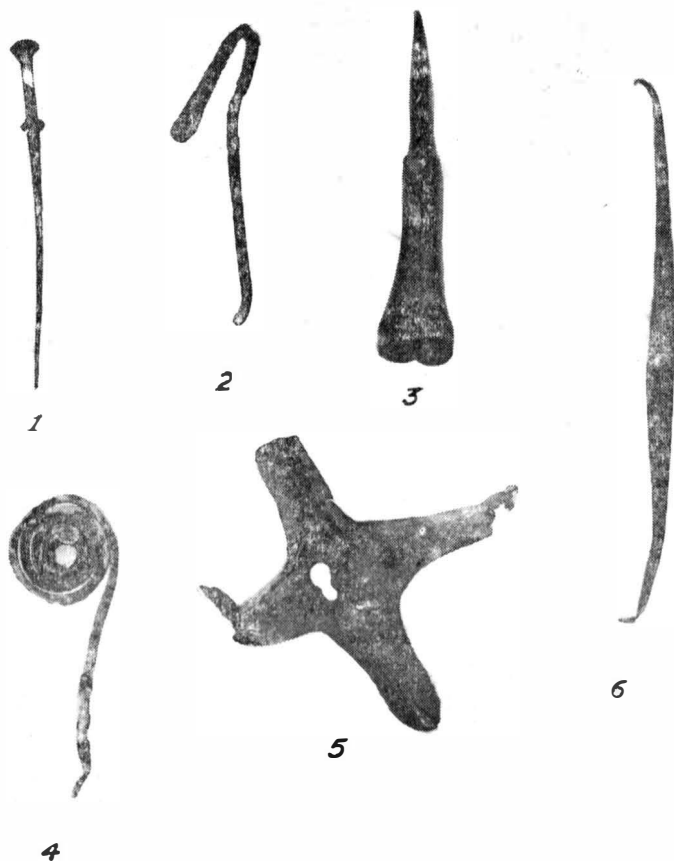


Fig. 6. — Obiecte din bronz. Banca—Tăvădărești (1-5); Lichitișeni (6)

În acest sens, cercetările de la Lichitișeni, Banca sau Bărboasa, aduc unele date prin care, pe de o parte, se confirmă periodizarea de pînă acum, iar pe de altă parte o adîncește și o completează <sup>6)</sup>. Din acest punct de vedere, menționăm că în așezările de la Lichitișeni și Băr-

6). Conform observațiilor de la Corlăteni (SCIV, III, 1952, p. 89 și urm.), Trușești-Movila Șesul Jijiei, SCIV, 1-2, 1953, p. 29 și urm.) au fost determinate două sau trei nivele de locuire aparținînd culturii Noua și s-a subliniat că în evoluția acestei culturi există o etapă premergătoare în care elementele culturilor bronzului mijlociu sînt mai pregnante decît în nivelul superior. Ulterior, cercetările din Moldova au confirmat precizările de la Corlăteni și Trușești ajungîndu-se astfel la o periodizare a culturii Noua în Moldova (vezi A. C. Florescu, art. cit., AM, II-III, p. 134-216).

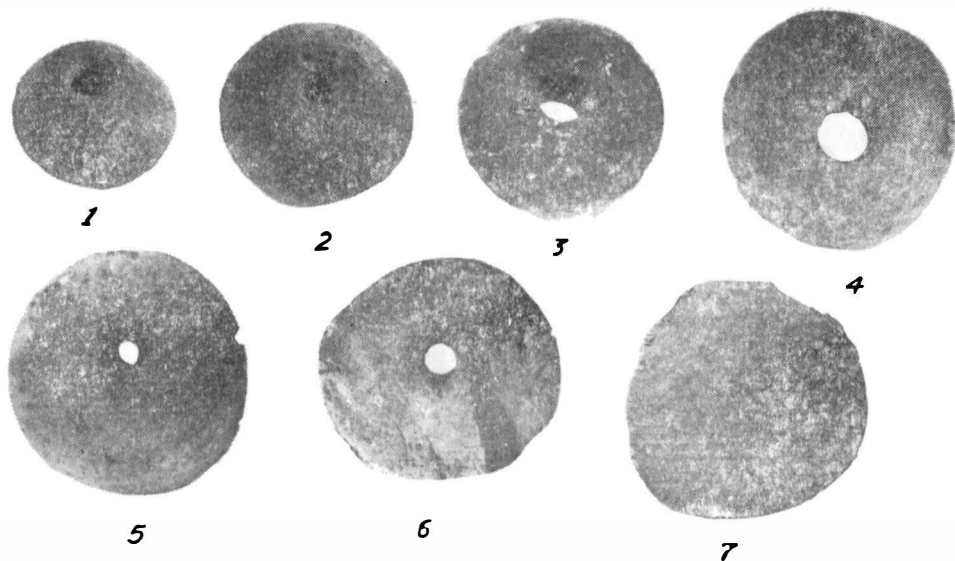


Fig. 7. – Rondelă și fusaiole din lut ars și os (6); Bărboasa (1–4); Banca–Tăvădărești (5–7)

boasa s-au identificat cele două etape de dezvoltare ale culturii Noua atât pe baza succesiunii stratigrafice cât și pe baza unor diferențieri în ceea ce privește formele și motivele decorative ale ceramicii. În afară însă de aceste două mari etape au mai fost surprinse alte nivele de locuire care marchează trecerea de la o etapă la alta. Astfel, în așezarea de la Bărboasa, etapa Noua I este reprezentată prin două nivele de locuire a căror bază o constituie podinele din lut crud cu vetrele adiacente lor. Menționăm că platformele nu se suprapun riguros una peste alta, ci se poate deosebi fiecare nivel cu grupul lui de podini de locuințe, precum și porțiunile în care ele se succed direct (fig. 1/B). În ceea ce privește materialul arheologic, doar în ceramică s-au putut surprinde deosebiri între cele două nivele de locuire. Remarcăm cu acest prilej numărul mai mare al fragmentelor ceramice a căror motive decorative sînt legate de tradițiile culturii Monteoru (fragmente decorate cu ghirlande, triunghiuri cu cîmpul hașurat, spirale, incizii asociate cu caneluri etc.) și mai puțin reprezentate vasele în formă de sac, iar în ceea ce privește tortile predomină acelea decorate cu butoni incipienți sau cu creastă (fig. 2/1-2). În nivelul superior s-a putut urmări schimbarea raportului dintre elementele caracteristice culturilor bronzului mijlociu și acelea ce vor constitui apoi trăsăturile specifice culturii Noua (fig. 2/6). Totuși, cu aceste mici deosebiri cele două nivele sesizate la Bărboasa



se încadrează în aceeași etapă din evoluția culturii Noua, ele dovedind doar modul în care se face trecerea la formele tipice ale ceramicii acestei culturi. În așezarea Noua II de la Lichitișeni s-au identificat de asemenea 2 nivele de locuire, fiecare din ele conținând resturile locuințelor de suprafață, vetre și mobile mici de cenușă cu resturi menajere în preajma platformelor din lut crud (fig. 1/c). Menționăm însă că aici nu s-au putut surprinde deosebiri în inventarul ceramic sau al obiectelor de bronz și os, între cele 2 nivele de locuire, ambele având identice repertoriul de forme și motive decorative (vase în formă de sac, cești cu torți prevăzute cu butoni și mai rar cu creastă, străchini tronconice cu buza dreaptă etc.) (fig. 2/3-4, 6). Totuși, existența locuințelor și a vetrelor care

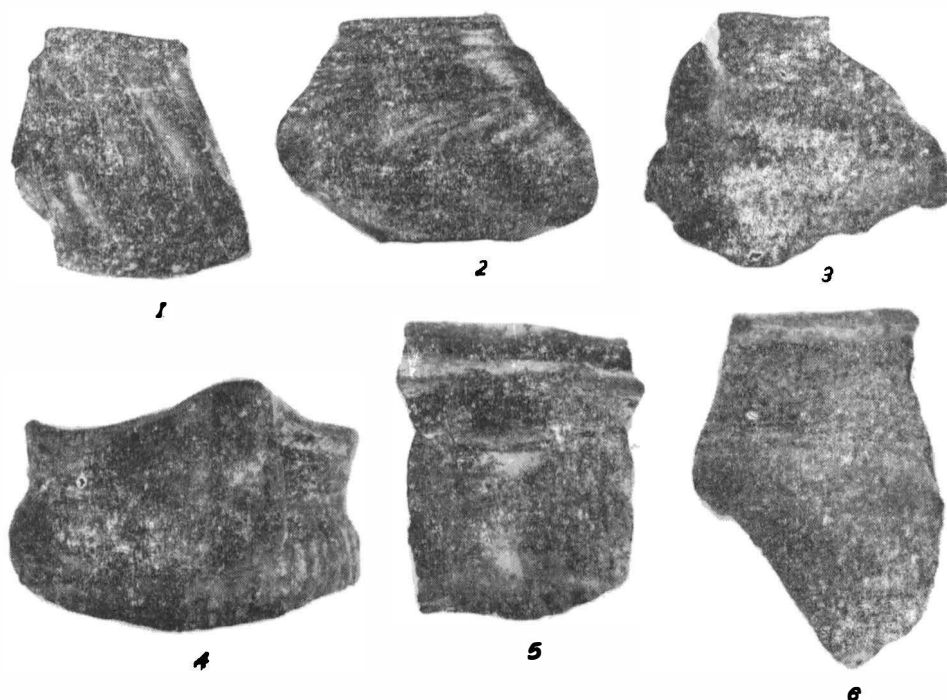


Fig. 2. — Fragmente ceramice aparținând culturii Noua descoperite în cele două nivele de locuire de la Lichitișeni (3, 4, 6) și Bărbosoa (1, 2, 5)

se succed impune separarea în nivele de locuire distincte. Evident că se poate pune problema unor refaceri continue ale locuințelor dar a căror cauze nu pot fi însă elucidate.

În afară de aceste observații prin care se poate urmări mai amănunțit dezvoltarea culturii Noua de-a lungul celor două etape cunoscute

pină acum, cercetarea aşezării Noua de la Banca aduce în discuţie problema transformărilor survenite la sfârşitul celei de a doua etape din evoluţia acestei culturi. Astfel, în această staţiune au fost identificate

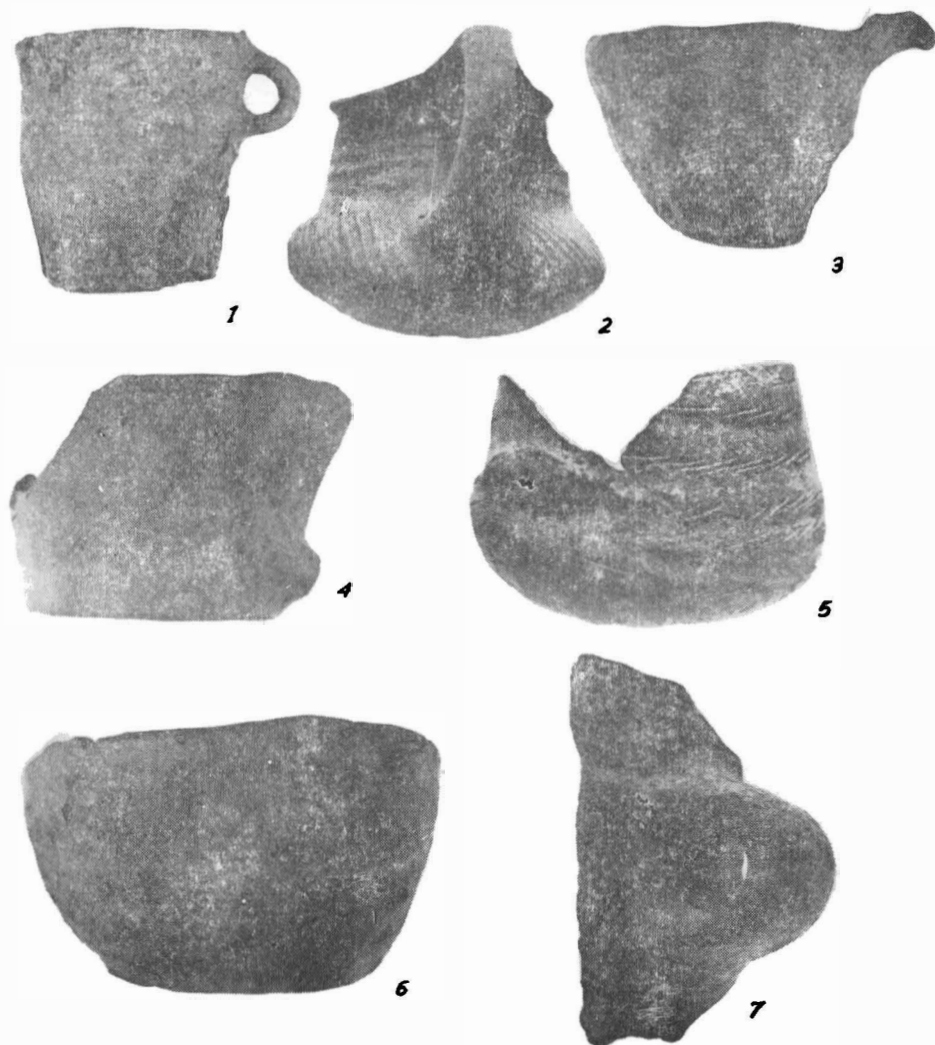


Fig. 3. – Vase şi fragmente ceramice aparţinând culturii Noua. Bărboasa (1-5); Banca-Tăvădăreşti ; (6-7). (cca. 1/3 m. nat.)

două aşezări aparţinând culturii Noua care se deosebesc net în ceea ce priveşte tipul de aşezare. Cele cinci cenuşare conţinând locuinţele de suprafaţă din prima sau a doua etapă a culturii Noua, sînt acoperite de

resturile unei așezări datată de asemenea în a doua etapă din evoluția acestei culturi, dar care nu se mai caracterizează prin prezența cenușarelor<sup>7)</sup> (fig. 1/A). Locuințele mari de formă rectangulară se deosebesc de acelea din interiorul cenușarelor prin lipsa podinelor din lut crud, prin bucăți de pereți masive care erau susținute la colțuri de pari groși, vetre de dimensiuni mari dar cu lipituri mai subțiri. În afara locuințelor au fost de asemenea identificate vetre construite pe prundis peste care s-a spart — probabil ritual? — unul sau două vase. Nu se poate trece cu vederea nici prezența gropilor mici cu resturi menajere din apropierea locuințelor, sau a anexelor constând din resturi de pereți subțiri și uneori lipituri de vetre. Dacă s-au putut urmări în ceea ce privește tipul de locuință deosebiri între cele două așezări Noua, inventarul principal al obiectelor și uneltelor pe care îl conține cea de a doua așezare se constată că el este identic cu acela din cenușar. Astfel omoplatul crestătat, secerile, cuțitele și acele din os, precum și obiectele din bronz ca: dălțițele mici cu secțiunea poligonală, acele cu capul globular sau cu protuberanțe, cosoarele și topoarele perforate din piatră sînt prezente în ambele așezări. De asemenea, mai trebuie subliniată și identitatea principalelor forme ceramice cum sînt vasele în formă de sac decorate cu brîu în relief simplu sau crestătat, ceștile cu torți cu buton și castroanele tronconice. O cercetare amănunțită însă a întregului material arheologic permite să se întrevadă unele mici deosebiri. În acest sens, s-a observat că resturile osteologice reprezintă acum doar 40-50% în timp ce în așezarea cenușar procentajul atingea 60-65%, în schimb a crescut numărul rîșnițelor întregi și fragmentare. Nu poate fi trecut cu vederea nici faptul că torțile prevăzute cu buton deși tipologic identice în ambele așezări, ele sînt acum mai puțin numeroase, locul lor fiind luat de torțile simple. Au apărut sporadic și proeminente plate mult asemănătoare acestora ce se vor dezvolta în Hallstatt-ul timpuriu. Se remarcă în continuare și tendința la unele castroane de a se arcui marginea spre interior. Cu toate acestea cele două așezări prin caracteristicile esențiale ale inventarului nu pot fi diferențiate net, deosebirea principală constînd numai în noul tip de așezare care a părăsit forma tipică de cenușar devenind o așezare deschisă în care locuințele nu mai sînt grupate ci dispersate pe întreaga suprafață afectată de urmele de locuire.

7). Din cercetările efectuate pînă în prezent în așezările aparținînd culturii Noua de la Gîrbovăț, Cavadinești și Corlăteni resturile de locuire fie că se datează în etapa Noua I sau etapa Noua II, se concentrează în cenușar și cu rare excepții depășește limitele acestuia cum ar fi de exemplu în așezarea de la Trușești-Movila din Șesul Jiliei (SCIV, 1-2, 1953, p. 30, fig. 18/c).

Cu toate că cercetările de la Banca nu sînt suficiente pentru a se formula concluzii privitoare la etapele și sfîrșitul culturii Noua de pe teritoriul Moldovei, se poate totuși atrage atenția asupra aspectului nou sub care se manifestă această cultură aici. Identificarea noului nivel de locuire caracterizat prin așezare deschisă și locuințe mari de suprafață fără podină dar care este strîns legată prin trăsăturile esențiale ale culturii materiale ca atare de așezarea cenușar, permite să se formuleze ipoteza potrivit căreia în evoluția culturii Noua a existat și o a treia etapă cu care probabil se și încheie dezvoltarea ei.

În strînsă legătură cu transformările care au survenit prin schimbarea tipului de așezare, se mai pune și problema identificării cauzelor care le-au generat. Desigur că și aici pot fi puse în discuție o serie de ipoteze de lucru pentru viitor. În acest sens trebuie să avem în vedere faptul că cultura Noua care este rezultatul unui întreg proces de asimilare și transformare în sens convergent a culturilor clasice din bronzul mijlociu, proces dinamizat de influența elementelor Srubno-Chvalinsc <sup>8)</sup>, a avut probabil o perioadă mai mare de nestabilitate și fluctuație. Echilibrul și stabilitatea însăși a comunităților omenеști ar fi ilustrată tocmai prin această nouă etapă care marchează și trecerea la o activitate sedentară mai pronunțată (juducînd după schimbarea raportului dintre resturile osteologice și celelalte elemente de inventar). Nu este exclus însă nici o a doua ipoteză potrivit căreia schimbarea tipului de așezare, precum și noile elemente care apar în inventarul ceramic să fie determinate de contactul cu civilizația hallstattiană cristalizată în zona din afara ariei de răspîndire a culturii Noua cu acelea identificate în așezarea de la Banca.

În încheiere, cercetările arheologice efectuate la Lichitișeni, Banca și Bărboasa deși nu permit să se formuleze concluzii privitoare la evoluția și conținutul complex al culturii Noua din Moldova, atrage totuși atenția asupra necesității studierii structurii cenușarelor și a etapei de încheiere a acestei culturi. Astfel, identificarea locuințelor din interiorul cenușarelor, a movilelor cu resturi menajere ce gravitează în jurul lor descoperite în interiorul cenușarului, precum și faptul că în spațiul dintre cenușare nu există urme de locuire, pune într-o lumină nouă semnificația cenușarelor ca atare. De asemenea identificarea așezării deschise fără cenușar care marchează probabil ultima etapă de dezvoltare a acestei culturi atrage atenția asupra adîncirii cunoașterii sfîrșitului culturii Noua din Moldova, prin noi cercetări.

---

8). Pentru această problemă vezi A. C. Florescu, loc. cit., AM, II-III.

# QUELQUES OBSERVATIONS CONCERNANT LA FIN DE L'ÉPOQUE DU BRONZE AYANT EN VUE LES DERNIÈRES RECHERCHES ARCHÉOLOGIQUES FAITES PAR LE MUSÉE D'HISTOIRE DE BACAU

## Résumé

Les résultats obtenus à la suite des fouilles de Lichitișeni et Lozinca-Bărboasa (district Bacău) permettent de mettre en discussion de nouveaux aspects concernant la culture Noua.

Les recherches effectuées dans ces trois habitats fournissent de nouvelles dates concernant la culture Noua. A l'intérieur de ces habitats furent trouvés 2-3 planchers en argile mêlée de cendre ayant un contour quasi-rectangulaire. Les âtres sont placés d'habitude entre les limites des cendriers et en un seul cas ils furent construits au centre des „cendriers”. Le matériel archéologique découvert correspond entièrement aux caractéristiques spécifiques à la culture Noua. L'on mentionne la présence de nombreux outils en os (couteaux, faucilles, épingles) objets en bronze (épingles, etc) serpes en pierre et haches perforées. En fait de céramique, l'on mentionne les vases en forme de sac et ayant des unse sà boutons ou à crêtes. On doit encore mentionner outre les formes et les motifs décoratifs spécifiques pour la culture Noua, l'apparition des proéminences applaties, très ressemblantes de celles qui se développent ou début de l'époque Hallstatt. L'on remarque les anses simples et la tendance de la marge de certains bols de se renfler à l'intérieur.

## EXPLICATIONS DES FIGURES

Fig. 1. — Profils stratigraphiques : A, profil du muret du fossé L, de la station Banca ; 1, sol labouré et humus ; 2, sol brun contenant des restes d'habitats qui appartiennent à la dernière étape de développement de la culture Noua ; 3, sol brun de l'habitat du type „cendrier” ayant à la base les restes du plancher d'argile non cuite ; 4, sol brun — jaunâtre, stérile. B, profil du mur est du fossé 1 de Bărboasa et structure du „cendrier” 1 : 1 — sol labouré ayant du humus ; 2, sol brun contenant les restes des habitats hallstattiens. 3—9, couche brune contenant différents dépôts de cendres des „cendriers” 3, sol brun clair ; 4, sol brun foucé avec restes de charbon. 5, planchers d'argile non cuite ; 6, sol brun avec restes calcinés et charbons ; 7, cendres rougies ; 8, tas de cendres avec restes ménagers formés par la déposition consécutive quatre couches de charbon, calcination, os, fragments céramiques, etc. 9, sol brun — jaunâtre ; 10, sol jaune stérile. C, profil du mur ouest du fossé de Lichitișeni : 1, sol labouré avec humus ; 2—4 : couches avec cendres, séparées entre elles par le plancher d'argile non cuite (P) ; 3, lentilles de cendres et calcination ; 5, trous avec des restes ménagers appartenant aux stations néolithiques Cucuteni A et B ; 6, sol jaune.

Fig. 2. — Fragments céramiques appartenant à la culture Noua découverts entre les deux niveaux d'habitats de Lichitișeni (3—4, 6) et Bărboasa (1—2, 5).

Fig. 3. — Vases et céramiques appartenant à la culture Noua. Bărboasa (1—5) ; Banca-Tăvădărești ; (6—7), (approximativement 1/3 taille nature).

Fig. 4. — Objets en os découverts dans les „cendriers” de Bărboasa.

Fig. 5. — Objets en os. Lichitișeni (1, 11—14) ; Banca-Tăvădărești (2—10).

Fig. 6. — Objets en bronze. Banca-Tăvădărești (1—5) ; Lichitișeni (6).

Fig. 7. — Rondelle et fusaiole en terre cuite et os. (6) ; Bărboasa (1—14) ; Banca-Tăvădărești (5—7).