

## DESCOPERIRI RECENTE DE OBIECTE DIN ARAMĂ ȘI BRONZ ÎN MOLDOVA \*

MARILENA FLORESCU și VIOREL CĂPITANU

Numărul mare de obiecte din aramă și bronz, identificate mai ales în zona intra carpatică și parțial în regiunile sud-vestice ale României, au lărgit mult sfera cunoașterii aspectelor sub care s-a manifestat diferitele grupe etnico-culturale din epoca bronzului <sup>1</sup>. Spre deosebire de aceste regiuni, în zona estică a spațiului carpato-dunărean, deși, prin cercetările din ultimii ani, a rezultat un bogat material arheologic, nu a oferit și datele necesare cunoașterii depline a metalurgiei, aramei și bronzului, din primele două perioade ale epocii bronzului <sup>2</sup>.

Din acest motiv, în stadiul actual, se face utilă prezentarea diferitelor obiecte din aramă și bronz din Moldova, chiar dacă acestea provin

---

\* Articolul a fost redactat de către autori după cum urmează: Marilena Florescu (problema toporului de la Osăbiți și considerații asupra topoarelor de la Balaia și Lunca-Filipeni), Viorel Căpitanu (observații asupra condițiilor de găsimă a celor cinci obiecte din aramă și bronz din județul Bacău și considerațiile referitoare la problema toporului din depozitul de la Scărișoara).

1). Pentru repertoriul descoperirilor de obiecte de aramă și bronz din zonele sud-vestice ale României, vezi: J. Hampel, *A bronzkor emlékei magyarhonban*, II, 1892, Budapest; I. Marțian, *Archäologisch-Prähistorisches Repertorium für Siebenbürgen*, Mitteilungen d. Anthropog. Gesell., Wien, XXXIX, 1909; Marton Roska, *Erdély régészeti repertórium*, I, Kolozsvár, 1942; Dorin Popescu, *Die frühe und mittlere Bronzezeit in Siebenbürgen*, Buc., 1944; C. Moisil, *Privire asupra antichităților preistorice ale României*, BCMI, III, 1910, p. 115-124, 171-176; Idem, BCMI, IV, 1911, p. 83-94; Ibidem, *Colecțiuni particulare de antichități din România, Colecția Istrati-Capșa*, BCMI, IV, 1911, p. 135-145; Al. Bărcăcilă, *Antiquités pré et protohistoriques des environs de Turnu Severin, Dacia*, I, 1924 p. 280-296; D. Berciu, *Arheologia preistorică a Olteniei, Craiova*, 1939.; Idem, *Catalogul Muzeului arheologic din Turnu-Severin, Materiale*, I, p. 589-693.

2). În ceea ce privește Moldova, obiectele din aramă și bronz sînt incomparabil mai puțin numeroase. Spre deosebire de Transilvania și Oltenia pentru care există cataloage consacrate fie special pentru obiectele din metal sau fie că sînt cuprinse în repertoriile mai mult sau mai puțin complete a „antichităților” preistorice (vezi nota 1), descoperirile din Moldova nu au constituit obiectul unor studii separate, cu toate acestea menționăm: *Jahrbuch des Bukovinen, Landes Museums*, 1893, Aus den Mittheilungen der k. k. Central-Commission, p. 49-51; C. Moisil, vezi în BCMI, III, 1910, p. 171-176; Idem, *Colecția Istrati-Capșa*, BCMI, IV, 1911, p. 133-145; D. Ciurea, *Aperçu des antiquités préhistoriques du département de Baia, Dacia*, III-IV, p. 46-55.

din descoperiri întâmplătoare și aparțin unor timpuri deosebite, dar care completează gama prototipurilor cunoscute până acum.

În acest scop, vom prezenta în continuare cinci topoare din aramă și bronz identificate recent în județul Bacău <sup>3)</sup>.

Din punct de vedere tipologic cât și cronologic, ele se împart în două categorii: astfel, trei din acestea, aparțin grupului de topoare cu gaură de înmănușare transversală, simple, sau prevăzute cu manșon și lama curbată, generalizate în prima etapă a bronzului timpuriu în tot spațiul carpato-dunărean <sup>4)</sup>, dar al căror prototip inițial fusese identificat încă mai devreme <sup>5)</sup>; iar celelalte două se încadrează în grupa topoarelor de luptă cu ceafa prelungită și arcuită sub formă de creastă, caracteristice bronzului mijlociu <sup>6)</sup>.

\* \* \*

Din prima categorie două topoare provin din descoperiri izolate iar unul face parte dintr-un mic depozit identificat în satul Scărișoara (județul Bacău), constând din două topoare și un cosor în curs de preucrare, din silex de Nistru, alburui-vinețiu, o mică daltă din aramă de formă dreptunghiulară și secțiunea lenticulară cu ceafa îngustă și tăișul ușor

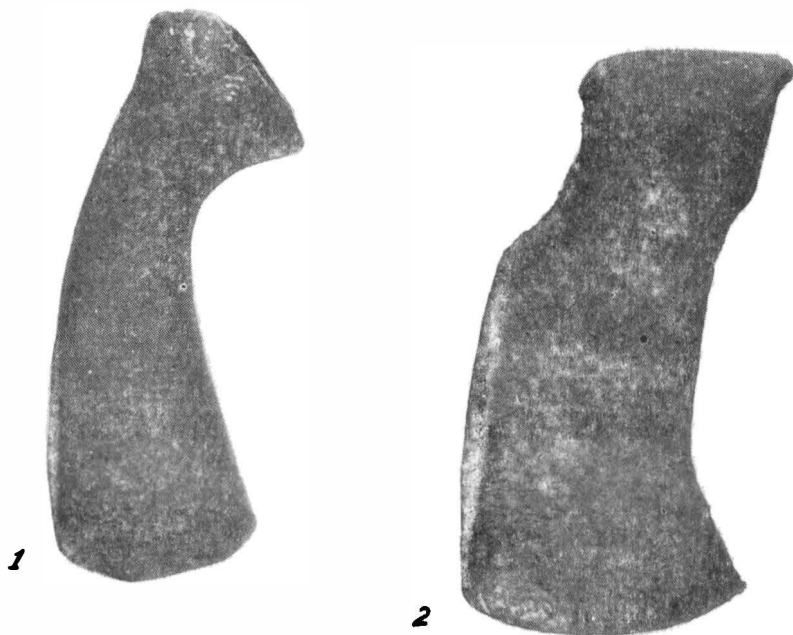
3). Obiectele la care ne vom referi în continuare, au fost descoperite cu prilejul cercetărilor de suprafață efectuate de către Viorel Căpitanu în județul Bacău între anii 1956-1966. Rezultatele au fost valorificate: Marilena Florescu și Viorel Căpitanu, *Cercetări arheologice în județul Bacău*, AM, VI, sub tipar.

4). G. Childe, *The dawn of the European civilisation*, London, 1939; Idem, *Bronze age*; Ibidem, *Le mouvement de l'histoire*, Paris, 1964; Max Ebert, *Reallexikon*, *Bronzezeit*; N. Aberg, *Vorgeschichte Kulturkreise in Europa*, III, *Bronzezeit*; R. Hachmann, *Die frühe Bronzezeit in westlichen Ostseegebiet und ihre u. Südeuropäische Beziehungen*, Hamburg, 1957; J. Deshayes, *Les outils de bronze de l'Indus au Danube (IV-II-e millénaire)*, Paris, 1960; El. Dullio, *Die Kaukasischen Axte der Bronzezeit*, Pz, XXVII, 1936, p. 65 și urm.; I. Nestor, *Der Stand...* BerRGK, 22, 1932; Idem *Asupra începuturilor metalurgiei, aramel și bronzului în R.P.R.*, Studii și Referate, I, 1955, p. 51 și urm.; Ibidem, *En Nouvelles études d'histoire*, Buc. 1955, p. 47-65; E. Dunăreanu-Vulpe, *Sull'origine e evoluzione scuri din rame Carpato-Danubiane*, ED, IV, p. 190 și urm.; R. Vulpe, în BUST, 2, 1960, p. 165-187; D. Popescu, *op. cit.*, Buc. 1944; I. Andrieșescu, *Asupra epocii de bronz în România*, BCMI, VIII, 1915, p. 158 și urm.; D. Berciu, *Unelte de cupru și bronz de origine transilvănean: securi de tip Bantablic*, Apulum, I, 1939-1942; Idem, *Zorile civilizației de la Carpați la Dunăre*, Buc. 1965; M. Roska, *Le dépôt de hache en cuivre de Bantablic*, Dacia, III-IV, p. 132 și urm.

5). I. Nestor, *op. cit.*, Studii și Referate, I, p. 51 și urm.; Idem, *op. cit.*, *Nouvelles études d'histoire*, I, p. 47 și urm.; D. Berciu, *Quelques données préliminaires concernant la civilisation de Cernavoda*, Slóv. Arch., Nitra, XII, I, 1964, p. 269-280; Idem, *op. cit.*, Buc., 1966, p. 146-169.

6). G. Childe, *op. cit.*; Idem, *Notes on the chronology of the Hungarian Bronze age*, Acta Arch., VII, 1-4, p. 291-294; P. Reinecke, vezi în WPZ, XXIX, 1944, J. Werner, *Mykene-Siebenbürgen-Skandinavien*, Atti del V Congresso, Firenze-Napoli-Roma, 1950; J. Deshayes, *op. cit.*, Paris, 1960; N. Aberg, *op. cit.*, *Bronzezeit*; J. E. Forssander, *Europäische Bronzezeit*, 1939; L. Zóltai, *Two bronze hoards from Hájdú-Sámsón near Debrecen*, Man, 26, 1926; F. Tompa, vezi în BerRGK, 36, 1935; I. Nestor, *op. cit.*, BerRGK, 22, 1932, p. 1-130 și urm.; D. Popescu, *Dépôt des bronzes de Apa, Dacia*, VII-VIII, p. 119 și urm.; Idem, *Asupra începuturilor epocii bronzului de Transilvania*, SCIV, XII, 2, 1961, p. 382 și urm.; A. Moszolics, vezi în Act Arch., VII, 1957; p. 135 și urm.

curbat și toporul menționat mai sus, din aramă, cu gaură de înmănușare transversală, fără manșon, cu lama curbată tăișul ușor lățit și tocit de la întrebuițare. Dimensiuni:  $l=10$  cm;  $lt=4,6$  cm;  $lc=3$  cm.; gr.=325 gr.; pe toată suprafața toporului se păstrează patina de culoare verde deschis. În ceea ce privește tehnica de lucru, se observă că finisarea a constat doar din înlăturarea prin ciocănituri dese și neglijent executate, a muchiilor rezultate de la turnare (fig. 1/2) Metalul folosit, este de ca-



1.— Topoare de aramă. 1. Mărăști; 2. Scărișoara; circa 3/4 m. nat.

litate inferioară, cu o compoziție neomogenă, ceea ce face ca suprafața obiectului să prezinte asperități. În general, toporul are un caracter rudimentar, iar prin forma sa el se încadrează în seria cea mai veche (sub-

7). În cadrul acestei prime variante, a topoarelor de aramă cu gaură de înmănușare transversală și cu un singur tăiș, fără manșon și cu lama mai mult dreaptă se pot observa totuși două grupe: aceea a topoarelor cvasirectangulare de tipul celor descoperite la Baniabic și care ar putea constitui subvarianta A (incluzând aici și cele cinci grupe, a—e determinate, de D. Berclu), (op. cit. *Apulum*, I, 1939-1942, p. 1-23) a tipului Baniabic și cea mai veche, după care ar urma un al doilea grup de topoare cu lama ușor îngustă și curbată uneori și cu început de manșon ce pot fi încadrate în subvarianta B. Aceasta face de altfel tranziția spre categoria topoarelor cu manșon. (Asupra acestei probleme vezi Marilena Florescu și Viorel Căpitanu, *Depozitul de la Scărișoara*, ms.).

varianta B) de topoare cu gaură de înmănușare transversală, cunoscute în țara noastră la începutul epocii bronzului <sup>7</sup>.

Spre deosebire de aceasta, toporul descoperit la Mărăști, reprezintă un tip evoluat; gaura de înmănușare este prevăzută cu manșon, iar lama suplă, ușor curbată, se lățește spre tăișul deteriorat de la întrebuințare. Dimensiuni: l = 14,5 cm.; lt. = 5,4 cm.; tubul de înmănușare a =  $3 \times 2,3$  cm.; b =  $2,3 \times 2,8$  cm.; gr. = 630 gr.; patina de culoare verde închis se păstrează îndeosebi, în interiorul tubului de înmănușare și mai puțin pe corp (fig. 1/1).

Deși ca formă el constituie un tip evoluat, prin tehnica de lucru și compoziția metalului, nu prezintă nici un fel de deosebiri față de toporul de la Scărișoara. Astfel, și aici înlăturarea muchiilor de la turnare s-a făcut prin ciocănituri dese neglijent executate; de asemenea pentru a se subția însăși lama s-au folosit ciocănituri dispuse în șiruri orizontale. Metalul este de calitate inferioară, ceea ce a determinat ca suprafața să prezinte asperități sau mici goluri.

Dacă pentru primul exemplar, ținând seama atât de contextul în care apare, cât și prin forma sa rudimentară, nu-i găsim cu ușurință analogii, în schimb, toporul de la Mărăști își găsește o replică identică în exemplarul descoperit la Găiceana (județul Bacău) <sup>8</sup>.

În sfârșit, cel de al treilea topor, a fost identificat pe teren unde s-au semnalat resturi de locuire aparținând culturii Monteoru: din satul Osăbiți, comuna Măgura, județul Bacău. Din punct de vedere tipologic el nu se deosebește de toporul de la Scărișoara. Această piesă a fost descoperită cu prilejul lucrărilor agricole, iar prin cercetări ulterioare nu au fost atestate și alte urme de locuire, ceea ce ne determină deocamdată să punem în legătură toporul de la Osăbiți cu resturile așezării Monteoru <sup>9</sup>) (fig. 2).

Problema apariției, a evoluției tipologice și a ariei de răspândire a topoarelor cu gaură de înmănușare transversală simple sau cu manșon din țara noastră a fost deja stabilită de Marton Roska, I. Andrieșescu, E. Vulpe, Dorin Popescu, Ion Nestor, D. Berciu și alții <sup>10</sup>, precum și prin lucrări de sinteză, ale lui G. Childe, P. Reinecke, J. Deshayes, R. Hachmann, etc. <sup>11</sup>, încât nu este cazul aici să repetăm o serie de date deja

8). Vezi, Marilena Florescu și V. Căpitanu, *Topoare de aramă și bronz descoperite la Găiceana*, AM, II-III, p. 445 și urm. și fig. 1.

9). Cercetarea la fața locului a fost făcută de către V. Căpitanu de la Muzeul din Bacău. Toporul se păstrează în colecția preotului V. Heisu din Răcăciuni, căruia îi aducem mulțumiri că ne-a pus la dispoziție toporul la care ne-am referit mai sus.

10). Vezi notele 1 și 4 (menționăm că autorii au fost citați în ordinea apariției lor).

11). Idem, notele 1 și 4.

cunoscute și acceptate ca adevăruri absolute. Ne vom limita deci a scoate în evidență câteva observații care se desprind mai ales din cercetarea condițiilor de găsim în care au apărut topoarele menționate mai sus, cât și din unele trăsături tipologice. Astfel, ca o trăsătură comună a acestor trei topoare remarcăm caracterul rudimentar al finisării, după turnare, precum și calitatea inferioară a metalului din care au fost lucrate. Nu putem trece cu vederea nici faptul că, deși de dimensiuni mici greutatea lor variază între 300 și 600 grame.



2. – Toporul descoperit la Osăbiți.

Din punct de vedere tipologic ele aparțin primelor două serii, stabilite în evoluția topoarelor cu gaura în înmănușare transversală<sup>12</sup>. Astfel, cele descoperite la Scărișoara și Osăbiți se încadrează în seria cea mai veche ; iar toporul de la Mărăști în seria imediat ulterioară<sup>13</sup>.

Prin prezența celor trei topoare amintite mai sus, pe lângă faptul că se îmbogățește repertoriul uneia din grupele tipului de obiecte de aramă din Moldova, dar aduce și în discuție și alte probleme. În acest sens, revenim la depozitul de la Scărișoara. Am arătat deja că el conține și două topoare din silex, de Nistru. Acestea din punct de vedere tipologic sînt

12). Vezi E. Dunăreanu-Vulpe, op. cit., ED, IV, p. 190-195 ; D. Popescu, op. cit., Buc., 1944, p. 33-38.

13). Idem.

identice cu topoarele cunoscute în inventarul mormintelor cu amfore sferice <sup>14</sup>. Pe de altă parte trebuie să menționăm că în cultura amforelor sferice nu au fost identificate pînă în prezent, topoare de aramă cu gaură de înmănușare transversală de tipul celui semnalat la Scărișoara <sup>15</sup>. Din acest motiv asocierea acestora pe teritoriul Moldovei ridică o serie de ipoteze. Astfel, prototipuri ale topoarelor de aramă amintite aici sînt răspindite în țara noastră într-o etapă mai veche de începutul epocii bronzului, așa cum se semnalează în cadrul culturii Cernavoda exemplarele de tip Veselinovo înrudite de altfel cu acelea de tip Baniabic <sup>16</sup>. În acest caz nu ar fi exclus ca și în Moldova să apară într-o perioadă anterioară epocii bronzului, prototipuri ale topoarelor cu gaură de înmănușare transversală, chiar dacă filiera lor aici nu este cea sudică, așa cum opinează mai recent D. Berciu pentru exemplarele descoperite în cadrul culturii Cernavodă <sup>17</sup>. Cu toate acestea este greu să admitem că seria tipologică identificată la Scărișoara apare într-o etapă corespunzătoare culturii amforelor sferice. De aceea ni se pare mai verosimilă ipoteza potrivit căreia din inventarul grupelor culturale destul de eterogene, din perioadele de tranziție, să fi fost preluate la începutul epocii bronzului, anumite categorii de obiecte cum ar fi de exemplu topoarele din silex a căror eficacitate este indiscutabilă. Asocierea acestor două categorii pare plauzibilă cu atît mai mult cu cît în Moldova și în special în bazinul Nistrului superior și mijlociu, topoare șlefuite din silex sînt cunoscute în așezarea aparținînd bronzului mijlociu (ca de ex. la Babin) <sup>18</sup>) și chiar mai tîrziu în etapa Noua I (ca de ex. la Trușești) <sup>19</sup>). Evident că pentru a admite asocierea toporului cu gaură de înmănușare transversală și acelor șlefuite din silex, în bronzul timpuriu este necesară o cunoaștere mai aprofundată a repertoriului de unelte din această perioadă, provenind din contextele diferite (așezare, cimitir, depozite). În ceea ce privește toporul

14). L. Kozłowski, *Epoka kamlenna na wydmach wschodniej cześci Wyzyny Małopolskiej*, Lwów, 1923; T. Sulimski, *Polska przedhistoryczna*, Londra, 1957-1958; J. M. Zaharuk, *Do pytania pro spidvojenia i swiezki mir kulturna*, *Mat. i Doslid*, II, Kiev, 1959; K. V. Berniaković, vezi în A.R. XI, 1959; I. K. Svejniov, vezi în *Mat. i Doslid*, IV, Kiev; Jan Machnik, *Uwagi o związkach i cronologii niektorych znalezisk kultury ceramiki sznurowej w Karpatach*, A. Arch. car., IV, 1-2, p. 91-107; A. C. Florescu, *K voprosu o kremnevith toporah v Moldove*, Dacia III, p. 79 și urm.; M. Dinu, *K voprosu o garovidnih amfori na terumorii Moldove*, Dacia IV, p. 189 și urm.

15). Idem.

16). D. Berciu, *op. cit.*, Slov. Arch., Nitra, XII, 1964, 1, p. 269-280; D. Berciu, D. Pipidi, *Din Istoria Dobrogei*, vol. I, I, 1965, p. 60-66.

17). D. Berciu, *Zorile istoriei de la Carpați la Dundre*, Buc., 1966, p. 140-169 cu bibliografia citată pentru această problemă.

18). T. S. Passek, *Stolanko komrovskoi kulturi po srednem Dnestre*, K. S., 75, p. 154-163.

19). A. C. Florescu, *Contribuții la cunoașterea culturii Noua*, A.M., II-III, p. 143 și urm.

de la Osăbiți am arătat deja că el apare într-o așezare cu resturi de lo-cuire aparținând culturii Monteoru. Din cele publicate pînă acum rezultă că în inventarul acestei culturi sînt frecvente topoarele cu gaură de în-mănușare transversală și cu nervuri în relief pe manșon evaluate din prototipurile cu manșonul simplu de la începutul epocii bronzului <sup>20</sup>. Amintim, de asemenea, că s-a ajuns la stabilirea seriilor tipologice a topoarelor cu nervuri pe manșon, care se încheie de altfel odată cu sfîrșitul culturii Monteoru <sup>21</sup>. În cazul de față avem însă de a face cu prezența în mediul Monteoru și a prototipului inițial alături (prin asociere, bineînțeles) de cel evoluat. Totuși, ținînd seama că, după observațiile lui I. Nestor și Eug. Zaharia, începuturile culturii Monteoru se produce către sfîrșitul bronzului timpuriu, iar primele faze ale acesteia sînt semnalate și în Moldova <sup>22</sup>), asocierea celor două tipuri de topoare nu este neverosimilă. Trebuie să mai adăugăm că în așezarea de la Osăbiți cele mai vechi resturi aparțin unei faze timpurii a culturii Monteoru (Ic 3) și în acest caz pare plauzibilă ipoteza potrivit căreia în inventarul acestei culturi să coexiste în primele ei faze prototipul inițial alături de forma sa evoluată. Fără discuție că în momentul de față, aceste observații trebuie privite cu multă rezervă pînă la obținerea și a altor date mai concludente.

Din cele relatate pînă acum rezultă că prin identificarea în contexte deosebite în ceea ce privește datarea a celor trei topoare descoperite recent în Moldova, se aduce în discuție problema limitelor cronologice ale acestor tipuri în zona estică a României, dar datele ce le avem sînt insuficiente pentru a depăși ipotezele de lucru prezentate mai sus.

Așa cum au arătat la început, a doua categorie o formează cele două topoare de luptă cu ceafa prelungită și arcuită sub formă de creastă.

Primul a fost descoperit întimplător în satul Balaia, comuna Mărăști, județul Bacău. Ulterior, pe terenul unde a fost identificată această piesă, s-au semnalat și sporadic resturi aparținînd culturii Monteoru <sup>23</sup>. Toporul de la Mărăști se remarcă prin forma sa sveltă și elegantă, îngrijit lucrată și printr-o ornamentare bogată. Manșonul are partea superioară ușor arcuită și prelungită, fiind prevăzut și cu un mic buton pe creastă. De asemenea, pe ambele fețe ale tubului de înmănușare, se găsesc dis-

---

20). I. Nestor, în *Istoria României*, vol. I, p.100 și urm.; Al. Vulpe, *Cu privire la unele topoare de aramă și bronz din Moldova*, AM, II-III, p. 127-142; M. Florescu și V. Căpitanu, *op. cit.*, AM, II-III, p. 445-451.

21). Idem.

22). I. Nestor, în *Istoria României*, vol. I, p. 90 și urm.

23). Cercetările la fața locului au fost făcute de către V. Căpitanu de la Muzeul din Bacău.

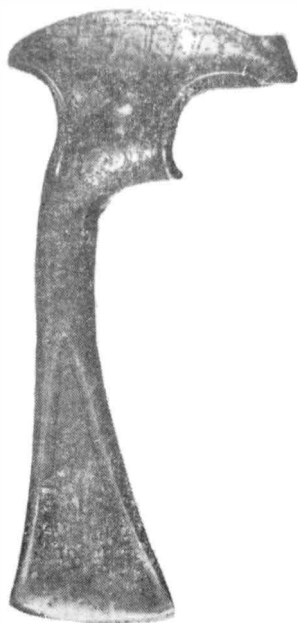
puse simetric, cite o protuberanță. Corpul toporului are două părți, cea superioară, cilindrică, subțire și cea inferioară (lama propriu-zisă) ușor lăjită cu marginile reliefate și care se termină cu un tăiș ascuțit și arcuit. În ceea ce privește ornamentarea, motivele decorative executate îndeosebi din linii punctate, împodobesc manșonul și muchiile. Astfel, pe manșon decorul este împărțit în două registre orizontale după ce de o parte și de alta a crestei, s-a executat o linie punctată și sus de o bandă subțire constituită din două linii paralele, incizate, hașurată în interior cu linii verticale. Registrul superior se compune dintr-un șir de arcade, formate printr-o bandă din două linii punctate fin; iar cel inferior este prevăzut cu un șir de romburi cu unghiurile ușor rotunjite, executate de asemenea, dintr-o linie punctată. O bandă subțire compusă din două linii incizate, având la mijloc un șir de puncte, separă manșonul de tubul propriu-zis, unde s-a aplicat un cap de spirală realizate din două linii punctate, plasată sub proeminență. De asemenea, pe marginile tubului ușor întărite, se găsesc cite două linii punctate care se îmbină pe creastă cu liniile incizate. Corpul toporului a fost despărțit în două registre orizontale separate printr-o linie punctată. Decorul însă din interiorul lor nu s-a păstrat, cu excepția doar a două mici cercuri punctate de sub marginea tubului. Muchia lamei, este ornamentată; motivele decorative și aici sînt dispuse în două registre orizontale delimitate la partea superioară cu două șiruri punctate și la cea inferioară cu trei linii punctate. Registrul superior a fost prevăzut cu un grup de romburi legate așezate vertical, cu unghiurile rotunjite și a căror laturi se deschid la partea superioară și formează două capete de spirală; registrul inferior nu are decor. Pe marginile ușor ridicate ale lamei s-a aplicat cite un șir de creștături fine. Patina a fost îndepărtată de către descoperitor și cu acest prilej o parte din decor s-a șters. Dimensiuni : I = 14,9 cm.; lc = 6,5 cm.; lt = 4 cm.; tub de înmănușare = 2,5 cm. × 2,4 cm.; greutate = 325 gr. (fig. 2/2; fig. 4).

Cel de al doilea topor provine din satul Lunca, comuna Filipeni, județul Bacău. Deși face parte din aceeași categorie, toporul de la Lunca se deosebește de cel de la Mărăști. Astfel, manșonul se arcuiește foarte puțin. Lama este aproape dreaptă, doar cu slabe tendințe de arcuire și lățire spre tăiș. Marginile tubului și ale lamei sînt ușor ridicate. Muchiile rezultate de la turnare sînt vizibile, fiind îndepărtate doar la partea inferioară a lamei. În general, este îngrijit lucrat fără a avea însă eleganța sau ornamentarea exemplarului de la Mărăști. Patina de culoare verde deschis s-a păstrat în întregime (fig. 3/1). Dimensiuni : I = 15,6 cm.; lc. = 5,5 cm.; lt. = 2,8 cm.; lm = 1,9; gr. = 380.





4. – Partea superioară a toporului de la Bălaia–Mă-  
răști cu detaliile de ornamentare ; circa 2/4 m. nat.



3. – Tapaare din bronz. 1. Lunca–Fillpeni;  
2. Balala–Mărăști

Descoperirea topoarelor de la Mărăști și Lunca prezintă o deosebită importanță atât pentru cunoașterea prototipurilor din bronz din Moldova, cât și pentru delimitarea ariei de răspindire a acestora. În acest sens, amintim că pînă acum limita estică a topoarelor de luptă prevăzute cu creastă și ornamentate nu depășea arcu Carpaților răsăriteni <sup>24</sup>. Prin identificarea exemplarului de la Mărăști, se semnalează pentru prima oară această categorie în Moldova și permite extinderea limitei estice a ariei lor de răspindire pînă în apropierea bazinului Bîrladului (localitățile Mărăști și Lunca fiind situate pe afluenții Berheciului). În ceea ce privește varianta neornamentată a topoarelor de luptă, prezența lor în Moldova a fost consemnată mai demult <sup>25</sup>. Astfel, în colecțiile muzeului din Sofia se păstrează două topoare asemănătoare prototipului de la Mărăști și pe care Cilinghiov arată că provin dintr-o localitate necunoscută din Moldova (nu sînt date amănunte asupra filierii prin care acestea au ajuns în colecții muzeului <sup>26</sup>.

În continuare revenind la cele două topoare descoperite în județul Bacău, se impune în primul rînd stabilirea celor mai apropiate analogii cu alte exemplare din seria topoarelor de luptă, cu creastă, cunoscute pînă acum. Astfel, prototipul de la Lunca, Filipeni este cunoscut în Transilvania și în bazinul Tisei, printr-o serie de exemplare provenind însă în majoritatea cazurilor din descoperiri izolate și întîmplătoare <sup>27</sup>. Din acest motiv ne oprim doar la prezentarea unei singure analogii dintr-un context bine stabilit. În acest sens cităm două din topoarele depozitului de la Hajdu-Sámson identice aceluia de la Lunca (au ceafa ușor prelungită; lama aproape dreaptă, lătită doar ușor spre tăiș și bineînțeles sînt tot neornamentate <sup>28</sup>. În ceea ce privește toporul de la Mărăști, sub aspect tipologic el se încadrează în aceeași serie cu acelea de la Ernei <sup>29</sup>) și Nehoiu <sup>30</sup>) (au linia sveltă, prelungirea cefei este proporțională cu înălțimea, ornamentarea este bogată, iar motivele decorative sînt dispuse în registre orizontale). Pot fi sesizate și unele deosebiri dar acestea nu afectează încadrarea lor în același grup. Astfel se observă că butonul plasat de obicei la unul din capetele prelungirii cefei, la toporul de la Mărăști butonul se găsește pe creastă. De asemenea, pentru ornamentare, sînt

24). M. Rusu, *Toporul de la Ernei*, SCIV, X, 1959, 2, p. 277-285.

25). An. D. Cilinghiov, *Due bronzovi bradvighi ot Moldovi*, Izvestia, III, fasc. 1, Sofia 1912, p. 88-89. I. Nestor, *op. cit.*, BerRGK, 22, 1932, p. 130-132.

26). Idem.

27). Vezi nota 1.

28). L. Zoltai, *Two bronze hoards from Hajdu-Sámson near Debrecen*, *Man* 26, 1926, I. Nestor, *op. cit.*, BerRGK, 22, 1932, p. 124-140; R. Hachmann, *op. cit.*, p. 90-98.

29). M. Rusu, *op. cit.*, SCIV, X, 1959, 2, p. 277 și urm.

30). C. Moisil, *op. cit.*, BCMI, 4, 1911, fig. 1/2-3.

preferate, în cazul nostru, arcadele și romburile realizate, din puncte fine, în timp ce la Nehoiul și Ernei — de exemplu —, se folosesc liniile incizate încadrate de șiruri punctate dispuse în S sau semiove.

Desigur că, problema topoarelor de luptă cu ceafa prelungită și cu creastă, simple sau ornamentate a fost pusă în discuție încă mai demult ajungându-se la o opinie aproape unanimă în ceea ce privește originea, evoluția și dezvoltarea lor <sup>31</sup>. Întrucât toporul de la Mărăști și cel de la Lunca nu prezintă deosebiri esențiale față de celelalte prototipuri din aceeași serie, care să prilejuiască o nouă interpretare sau să modifice încadrarea lor cronologică, nu este necesar în cazul prezentării de față să repetăm fapte deja cunoscute. Se știe astfel, că aceste topoare au evoluat din prototipurile cu gaură de înmănușare transversală și au constituit așa cum observa Gordon Childe „un tip remarcabil transilvănean” <sup>32</sup>, că aria lor de răspindire se limita la cîmpia transilvană și cîmpia ungară depășind cu rare excepții zonele limitrofe ale acestora și în sfîrșit că apariția și evoluția lor se petrece în cadrul perioadei mijlocii a epocii bronzului (în această privință sînt unele opinii mai noi potrivit cărora aceste prototipuri apar mai devreme) <sup>33</sup>.

Ne oprim totuși asupra variantelor stabilite în evoluția topoarelor cu ceafă prelungită. În acest sens, amintim că prin asocierea lor cu topoarele cu disc pe ceafă din depozitele de la Hajdu-Sámson și Apa, cit și prin unele deosebiri tipologice se admite că în seria topoarelor de luptă cu ceafa prelungită și cu creastă exista două variante: Apa care se datează în cea de a doua perioadă a epocii bronzului și Țufalău a cărei limite cronologice sînt plasate la sfîrșitul celei de a doua și începutul celei de a treia perioadă a epocii bronzului <sup>34</sup>. Avîndu-se în vedere asocierile ce se pot face între toporul de la Mărăști și acelea de la Nehoiu și Ernei încadrate de Mircea Rusu în varianta Țufalău <sup>35</sup>), este firesc să admitem că și exemplarul din județul Bacău face parte din această grupă mai tîrzie.

În ceea ce privește toporul de la Lunca atît pe baza analogiilor cu exemplarele similare din depozitul de la Hajdu-Sámson și a asocierilor

---

31). Cităm în acest sens o lucrare mai recentă: R. Hachmann, *op. cit.*, Berlin, 1957, cu bibliografia respectivă la capitolul referitor la depozitul de la Hajdu-Sámson și Apa.

32). G. Childe, *op. cit.*, Acta Arch., Budapest, VIII, 1-4, 1956, p. 272-274.

33). Vezi discuțiile din lucrarea lui R. Hachmann (nota 31).

34). Pentru aceasta vezi discuția citată de M. Rusu, *op. cit.*, SCIV, X, 2, 1959, p. 281 (cu bibliografia citată).

35). *Idem*.

cu topoarele cu disc cu ceafă, el poate fi încadrat în seria cea mai veche a topoarelor cu creastă <sup>36</sup>.

Desigur că prin descoperirile de obiecte de aramă și bronz din județul Bacău pe care l-am prezentat mai sus nu se pot formula aici concluzii referitoare la metalurgia primelor două perioade ale epocii bronzului în Moldova. Cu toate acestea, semnalarea topoarelor de aramă în contexte diferite din punct de vedere cronologic, cât și identificarea pentru prima oară în provincia de la răsărit de Carpați a unui topor cu ceafa prelungită și cu creastă, ornamentat, completează repertoriul prototipurilor cunoscute până acum în Moldova și permite, formularea unor ipoteze a căror verificare se va face prin noi descoperiri și cercetări arheologice.

## RÉCENTES DÉCOUVERTES D'OBJETS DE CUIVRE ET BRONZE FAITES EN MOLDAVIE

### Résumé

A l'occasion de quelques récentes recherches on a identifié dans le district de Bacău, cinq haches en cuivre et bronze. Du point de vue typologique et chronologique on peut les diviser en deux catégories : trois appartiennent aux haches à orifice d'emmanchement transversal, généralisées dans les premières étapes du commencement de l'époque du bronze dans tout l'espace carpatodanubien, mais dont le prototype avait été signalé auparavant, et les deux autres peuvent être attribuées au groupe des haches de combat caractéristiques pour le bronze moyen.

De la première catégorie, deux haches proviennent de deux découvertes fortuites (la première du village de Mărăști et la deuxième du village d'Osăbiți et la troisième appartient à un petit dépôt de Scărișoara (toutes ces localités sont situées dans le district de Bacău). Comme une caractéristique très rudimentaire commune de ces trois haches on remarque le finissage aussi bien que la qualité inférieure du métal dont elles ont été confectionnées.

Du point de vue typologique, elle appartiennent aux premières deux séries établies dans l'évolution des haches, celles découvertes à Scărișoara et Osăbiți appartenant à la plus ancienne série et celles de Mărăști dans la série suivante. L'identification de ces haches présente une grande importance parce qu'elle met en discussion le problème des limites chronologiques du prototype mentionné dans les zones de l'est de la Roumanie. La hache de Scărișoara a été découverte dans un contexte dont font partie aussi également deux autres exemplaires et une serpe en silex blanc grisâtre. Tous ces outils appartiennent du point de vue typologique à l'inventaire spécifique à la culture des amphores sphériques et la hache d'Osăbiți, a été trouvée à côté des vestiges appartenant à la phase de Monteoru I c3. Tenant compte des différentes limites chronologiques des haches les auteurs considèrent que la limite chronologique, inférieure ne peut être abaissée au niveau de la culture d'amphores sphériques, parce que, jusqu'à présent on n'a pas

36). I. Nestor, *op. cit.*, BerRGK, 22, 1932, p. 129-133 ; Idem, *Die verzierte Streitäxte mit Nackenscheibe aus Westrumänien*, Marburg Studien, 1935, p. 189-190 ; D. Popescu, *op. cit.*, Buc., 1944, p. 33-37 ; Idem, *art. cit.*, SCIV, XII, 2, 1961, p. 382 și urm. ; A. Moszolics, *Acta Arch.*, Budapest, VII, 1957, p. 135 și urm. ; Idem, A. Cofalvi (Tufaldu) aranylejt, *Ant. Hung.*, III 1-2, 1949, p. 14-29 ; G. Childe, *op. cit.*, *Acta Arch.*, VIII, 1-4, p. 291 și urm. ; Köszegi Frigyes, *Kéltípusú bronzkori balták a Magyar Nemzeti Múzeumban*, *Folia Arch.*, Budapest, 1957, IX, p. 47-62.

trouvé des outils deus similaires cet inventaire. En ce qui concerne quant l'exemplaire d'Osăbiți il est possible qu'il appartienne à la culture Montéoru (au moins dans les premières phases de son développement quand il a pu coexister avec le type plus évolué la hache à douelle décorée à nervures. Une seconde catégorie est formée par les deux haches à crête, dont la première, découverte à Balaia, offre une typologie toute à fait semblable à celles identifiées à Nehoiu—Buzău, Ernei et Apa. et la seconde, celle de Mărăști, fait partie du groupe des haches sans ornements, analogues aux exemplaires du dépôt de Hajdu-Samson.

Grâce à ces découvertes récentes l'aire de ces haches a été élargie jusqu'à la zone centrale de la Moldavie (le bassin du Bîrlad) Auparavant la limite estique ne dépassaient pas l'arc des Carpates Orientaux.

### EXPLICATIONS DES FIGURES

- Fig. 1. — Haches en cuivre. 1. Mărăști ; 2. Scărișoara; approximativement 3/4, taille nature  
Fig. 2. — Hache trouvée à Osăbiți  
Fig. 3. — Haches en bronze 1. Lunca Filipeni, 2. Balaia—Mărăști  
Fig. 4. — Partie supérieure de la hache de Balaia—Mărăști avec les détails ornementaux; approximativement 2/4 taille nature