

CERCETĂRI ARHEOLOGICE EFECTUATE DE MUZEUL DE ISTORIE DIN ROMAN

VASILE URSACHI

Începînd din 1957, data înființării Muzeului de istorie din Roman, colectivul acestei instituții a întreprins numeroase cercetări arheologice, concretizate fie prin recunoașteri arheologice de suprafață, fie prin sondaje și săpături de mare amploare. Aceste cercetări, efectuate pe o zonă mai largă de pe văile riurilor Siret și Moldova, au adus importante contribuții la cunoașterea societății omenеști din diferite timpuri pe aceste locuri și prin aceasta implicit au adus un însemnat aport la rezolvarea unor probleme din istoria veche a Moldovei.

Pornind de la etapa formării unei colecții care să stea la baza expozitiei muzeului, cercetările arheologice au cuprins aproape toate perioadele de dezvoltare ale societății pe acest teritoriu, începînd cu epoca neolitică și terminînd cu cea feudală.

În cea de a doua etapă, cercetările au fost axate pe problemele cele mai importante ale istoriografiei românești contemporane, cum ar fi, de exemplu, perioada formării limbii și poporului român. Intensitatea locuirii acestui teritoriu în mileniul I e.n. a constituit un argument în plus pentru intensificarea cercetărilor în această direcție.

Rezultatele cercetărilor sînt deosebit de importante, atît din punct de vedere al problemelor științifice, cît și al colecțiilor muzeistice.

Prezentarea succintă a celor mai importante săpături inițiate de către Muzeul de istorie din Roman are menirea de a pune în circulație științifică o parte din materialele descoperite, fără a epuiza, din punct de vedere al materialului și al concluziilor ce se pot trage din cercetarea lui amănunțită, nici unul din obiectivele prezentate.

Cercetările de suprafață, ca și descoperirile de tezaure sau depozite de obiecte, care vor face obiectul unor prezentări separate ulterioare, completează sfera cercetărilor întreprinse de Muzeul de istorie din Roman.

În continuare, prezentăm, pe localități, principalele săpături efectuate de către Muzeul de istorie din Roman și sumar, rezultatele obținute.

MOLDOVENI

În urma informațiilor primite de la profesorul C. Ciocan, un colectiv de la Muzeul de istorie din Roman și Muzeul județean Bacău¹ a întreprins săpături arheologice pe dealul Gabăra (com. Moldoveni), într-o așezare și necropolă daco-carpice. Săpăturile, atât în așezare cât și în necropolă, au fost efectuate în trei campanii, începând din toamna anului 1957.

Primele secțiuni au fost săpate în așezare, descoperindu-se resturi de locuire din secolele II—III e.n., constând mai ales din fragmente ceramice. Această ceramică, la fel ca în alte așezări din aceeași vreme din Moldova, cuprinde categoriile lucrată cu mîna, la roată și de import.

Spre sfîrșitul campaniei din 1957, cu ocazia unor lucrări agricole, la circa 500 de m NV de locul săpăturilor, pe același deal, s-a descoperit un mormînt de incinerare în urnă. Cele cîteva secțiuni efectuate, în apropierea locului de descoperire a urnei, au scos la iveală 13 mormînte, dintre care două cu înhumare².

În campania din 1958 au fost continuate lucrările, atât în așezare cât și în necropolă. În așezare au fost descoperite, în afară de ceramică, un bordei (fig. 1) și cîteva gropi. În interior, bordeiul avea trei vetre deschise, dintre care două lipite de margine și una în centru. Atît prin forma sa, oarecum neregulată, cât și prin prezența celor trei vetre din interior, această locuință se deosebește de bordeiele descoperite pînă acum în așezările carpice. Materialul din umplutura bordeiului datează însă în întregime din sec. II—III e.n. (fig. 2/1—9).

Stratigrafia așezării este simplă, cuprinzînd un singur nivel arheologic cu o grosime medie de 0.25 m., conținînd puțin material. Incidental apar și materiale ceramice din prima epocă a fierului, însă ele nu formează o depunere aparte. Secțiunile făcute pînă acum nu au atins însă o zonă cu o locuire prea intensă. De aceea presupunem, că așezarea corespunzătoare necropolei de pe dealul Gabăra nu este cea pe care am cercetat-o noi. Ea ar putea fi, eventual, spre NV de necropolă, lîngă alt grup de izvoare, unde, de asemenea, s-a descoperit ma-

1). Colectivul a fost format din : I. Antonescu, M. Ursachi, I. Teștiban, V. Căpitanu, V. Ursachi și C. Buzdugan.

2). I. Antonescu, *Săpăturile de la Gabăra-Porcesti*, în *Materiale*, VI, 1959, p. 475-485.

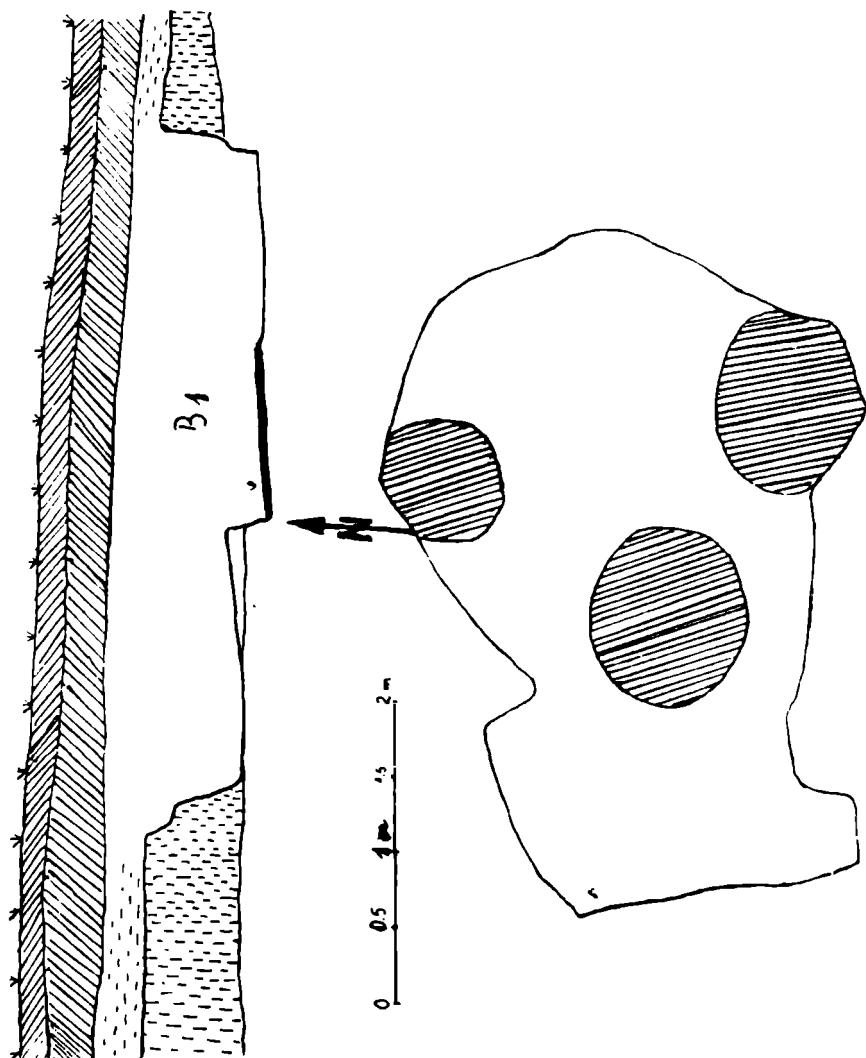


Fig. 1. — Gabăra-Moldovenii. Planul și profilul bordeiului nr. 1

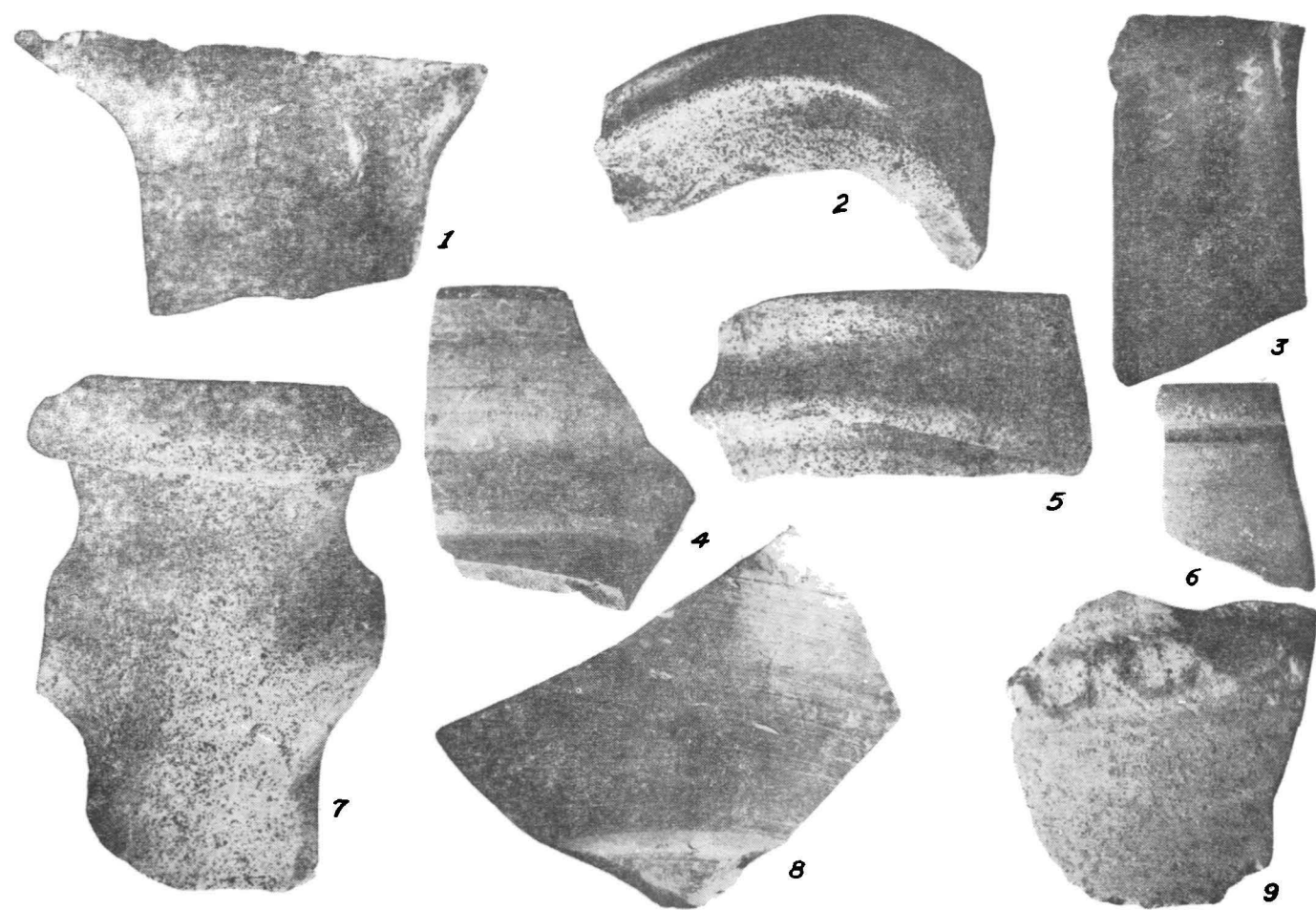


Fig. 2. — Gabăra-Moldoveni. Ceramică lucrată la roată (1, 3, 4, 8), cu mina (9) de import

terial ceramic din secolele II—III e. n. O necropolă atât de mare și cu inventar atât de bogat nu putea să aparțină decât tot unei așezări mari și prospere.

Necropola a fost cercetată în întregime, în trei campanii de săpături³. Compusă din 62 morminte de incinerare și 36 de înhumatie, cu un bogat inventar, necropola de la Gabăra a adus date importante privind populația daco-carpică din Moldova.

Majoritatea mormintelor de incineratie erau în urne, dintre care multe acoperite cu capac (fig. 3/1—3). Nu lipsesc însă nici mormintele cu oasele calcinate puse direct în groapă. Locul de ardere a cadavrelor nu a fost descoperit. În orice caz ea nu se făcea în interiorul necropolei.

Mormintele de înhumatie, răspândite pe întreaga suprafață a necropolei, printre cele de incineratie, aveau poziția întinsă, cu mâinile pe lângă corp, fiind orientate în diverse direcții. Majoritatea mormintelor de înhumatie sînt de copii (32 din 33) între vîrsta de 1—11 ani, cei mai mulți între 1—6 ani (22). Unele morminte de înhumatie sînt în gropi simple protejate cu lespezi de piatră⁴.

Din punct de vedere al inventarului, mormintele de înhumatie nu se deosebesc de cele de incineratie, ceea ce presupune, alături de locul pe care-l ocupă în necropolă, unitatea cronologică a celor înmormîntați aici.

Existența celor două rituri de înmormîntare în aceeași necropolă, precum și lipsa unor deosebiri în inventarul lor, pune problema folosirii atât a incineratiei cît și a înhumatiei de către aceeași populație, respectiv populația carpică. După cum reiese din analiza antropologică a scheletelor, înhumatia era folosită aproape exclusiv pentru înmormîntarea copiilor, ipoteză acceptată și de alți cercetători⁵. Situația de la Gabăra a început să fie confirmată și de alte descoperiri, cum ar fi cele de la Soporul de Cîmpie⁶ și Văleni⁷, din aceeași perioadă.

3). Idem, *Săpăturile arheologice de la Gabăra*, în *Materiale*, VII, 1961, p. 449-459.

4). I. Antonescu consideră aceste casete din piatră ca fiind ruguri funerare (cf. *Materiale*, VII, 1961, p. 455). Atît dimensiunile, foarte mici, cît și faptul că pietrele nu prezintă urme evidente de ardere, arată că nu pot fi considerate ruguri funerare. Prezența în aproape toate cazurile a craniilor de copii sprijină ipoteza că ar fi morminte de înhumatie cu o sumară casetă de piatră, cunoscute în aria culturii carpice din Moldova.

5). D. Protase, *Considerations sur les rites funéraires des Daces*, în *Dacia*, NS, VI, 1962, p. 191-192.

6). D. Protase, *Problema continuității în Dacia în lumina arheologiei și numismaticii*, EA, Biblioteca de Arheologie, IX, Buc. 1966, p. 52-59.

7). I. Ioniță și V. Ursachi, *Ritul de înmormîntare la carpo-daci*, comunicare ținută la cea de-a doua sesiune științifică a muzeelor, decembrie 1965.



Fig. 3. – Gabăra–Moldoveni . Urne funerare (1–3)

Prezența mormintelor de înhumare nu constituie însă începutul trecerii la un nou rit de înmormintare ⁸, ea fiind un fenomen obișnuit, confirmat și în alte necropole a căror datare este mai timpurie decât cea de la Gabăra ⁹.

8). I. Antonescu, *op. cit.*, în *Materiale*, VII, p. 453.

9). Vezi nota 7.

Materialul provenit din necropola de la Gabăra nu permite o datare mai târzie de sec. III e.n., perioadă de mare înflorire a triburilor carpice. În schimb, limita cronologică inferioară ar putea fi coborâtă în sec. II e.n., ca de altfel pentru toate aşezările şi necropolele carpice din Moldova.

Schimbarea limitei cronologice inferioare a aşezărilor şi necropolelor carpice din Moldova, în sensul coborîrii ei în sec. II e.n., este impusă de o serie de materiale a căror datare în acest secol este sigură, precum şi de bogatul material ceramic care constituie, în multe din formele pe care le are, o directă continuare a ceramicii dacice din sec. I e.n.

Mergînd pe linia documentării continuităţii de viaţă, mai ales în centrul Moldovei, în secolele I—II e.n., analiza materialelor provenite din aşezările carpice constituie principalul mijloc de rezolvare a acestei probleme.

VĂLENI

În primăvara anului 1959, cu prilejul unor cercetări de suprafaţă în raza comunei Văleni, localitate situată într-o regiune de dealuri, s-au indentificat mai multe aşezări din epoca neolitică, epoca bronzului, prima epocă a fierului, sec. II-III e.n. şi epoca feudală.

În 1959 au fost întreprinse săpături într-o aşezare din epoca corespunzătoare provinciei Dacia (sec. II-III e.n.). Staţiunea este situată în partea de ENE a satului, pe o pantă de deal înclinată spre sud, şi numită de localnici „La Moară” sau „La Morişcă”. Locul este mărginit în spre sud de Pîrîul Şarpelui iar în spre VNE de o vale numită „Adîncata”¹⁰

În cursul săpăturilor s-au descoperit resturi de locuire din epoca bronzului (cultura Nouă)¹¹ şi din epoca provinciei Dacia (sec. II-III e.n.).

Materialul de tip Noua, care apare, uneori, în amestec cu cel din sec. II-III e.n., se compune, în special, din fragmente de vase cu torţi supraînălţate, cu butoni (fig. 4/4, 11-13,15). S-au descoperit şi cîteva ace din os şi bronz (fig. 4/5-10) specifice acestei culturi, dintre care se remarcă un ac cu patru protuberanţe şi cu capătul în formă de calotă (fig. 4/5), de mărime remarcabilă (0,21 m.) şi un ac de os cu urechiuşă (fig. 4/8).

10). Pînă în prezent, în acest punct au fost efectuate opt campanii de săpături, dintre care patru în aşezare (1959-1963) şi patru în cele două necropole corespunzătoare (1964-1967). În lucrarea de faţă prezentăm numai o parte din rezultatele săpăturilor din anii 1959 şi 1960. Din colectiv au făcut parte: M. Ursachi şi V. Ursachi, iar din 1963 I. Ioniţă de la Institutul de Istorie şi Arheologie din Iaşi.

11). Cu prilejul săpăturilor din anul 1963 s-au descoperit mai multe locuinţe aparţinînd culturii Noua şi un bogat material, compus din ceramică şi obiecte.



Fig. 4. — Văleni-La Moară. Ceramică (4, 11-13, 15), sule și ace din os (1-3, 8-10, 14) ace de bronz (5-7) din epoca bronzului (cultura Noua)

Descoperirile culturii Noua de la Văleni se leagă de aşezările din zona subcarpatică (descoperirile din jurul oraşului Piatra Neamţ) şi de cele din Podişul Central Moldovenesc, completînd astfel harta ariei de răspîndire a acestei culturi în Moldova.

Stratul de cultură din secolul II-III e. n. are o grosime de 0,60-1 m. şi o culoare brun-cafenie, conţinînd un bogat material arheologic.

Au fost cercetate foarte multe gropi (39) şi cîteva bordeie (fig. 5/2) de formă ovală sau rectangulară cu colţurile uşor rotunjite. Locuinţele de suprafaţă au putut fi identificate după fragmentele de vetre care s-au mai păstrat. În general ele au fost distruse de lucrările agricole (fig. 5/1).

Materialul ceramic poate fi împărţit în trei categorii: a) ceramică grosolană, lucrată cu mîna; b) ceramică fină, lucrată la roată (fig. 6/2-9); c) ceramică romană de import (fig. 6/1).

Prima categorie ceramică are un aspect primitiv, poros şi o culoare brun-cărămizie pe ambele feţe sau numai în interiorul vasului; ea este negricioasă în spărtură şi are pietricele şi cioburi pisate în compoziţia pastei. Distingem următoarele forme:

a) ceştile dacice de formă conică, cu o singură toartă. Ca formă, ele nu se deosebesc prea mult unele de altele, în schimb dimensiunile lor diferă, fiind de 0,03 m. pînă la 0,10 m. înălţime. Acest tip de vas se întilneşte în toate aşezările din această perioadă şi continuă pînă în sec. IV e. n.¹²;

b) borcanele cu corpul bombat, cu marginea răsfrîntă, decorate uneori cu brîie simple sau alveolate, constituie forma cea mai răspîndită. Ele se întilnesc în toate aşezările şi necropolele de tip Poienestii din Moldova, fiind formele cele mai frecvente din ceramica lucrată cu mîna.

Ceramica din pastă fină, de culoare cenuşie sau roşie, de obicei lustruită, depăşeşte din punct de vedere cantitativ pe cea grosolană. Distingem următoarele forme:

a) căni cu marginea dreaptă sau uşor răsfrîntă, cu o toartă ce porneşte de sub baza vasului şi este prinsă pe umărul lui;

b) căni cu corpul sferic, gît înalt, cilindric, marginea dreaptă sau răsfrîntă, fundul inelar şi toarta şanţuită longitudinal;

c) vase cu corpul bombat, gîtul scund şi marginea răsfrîntă în afară;

d) patere cu umărul rotund, marginea îngroşată şi fundul inelar;

e) strecurători cu găurile rotunde sau rectangulare;

12). I. H. Crişan, *Ceaşca dacică*, în *SCS Cluj*, *seria III*, ştiinţe sociale, VI, (3-4), 1955, p. 127.

i



Fig. 5. – Văleni—La Moară. Locuință de suprafață (1) și bordei cu două cuptoare (2)

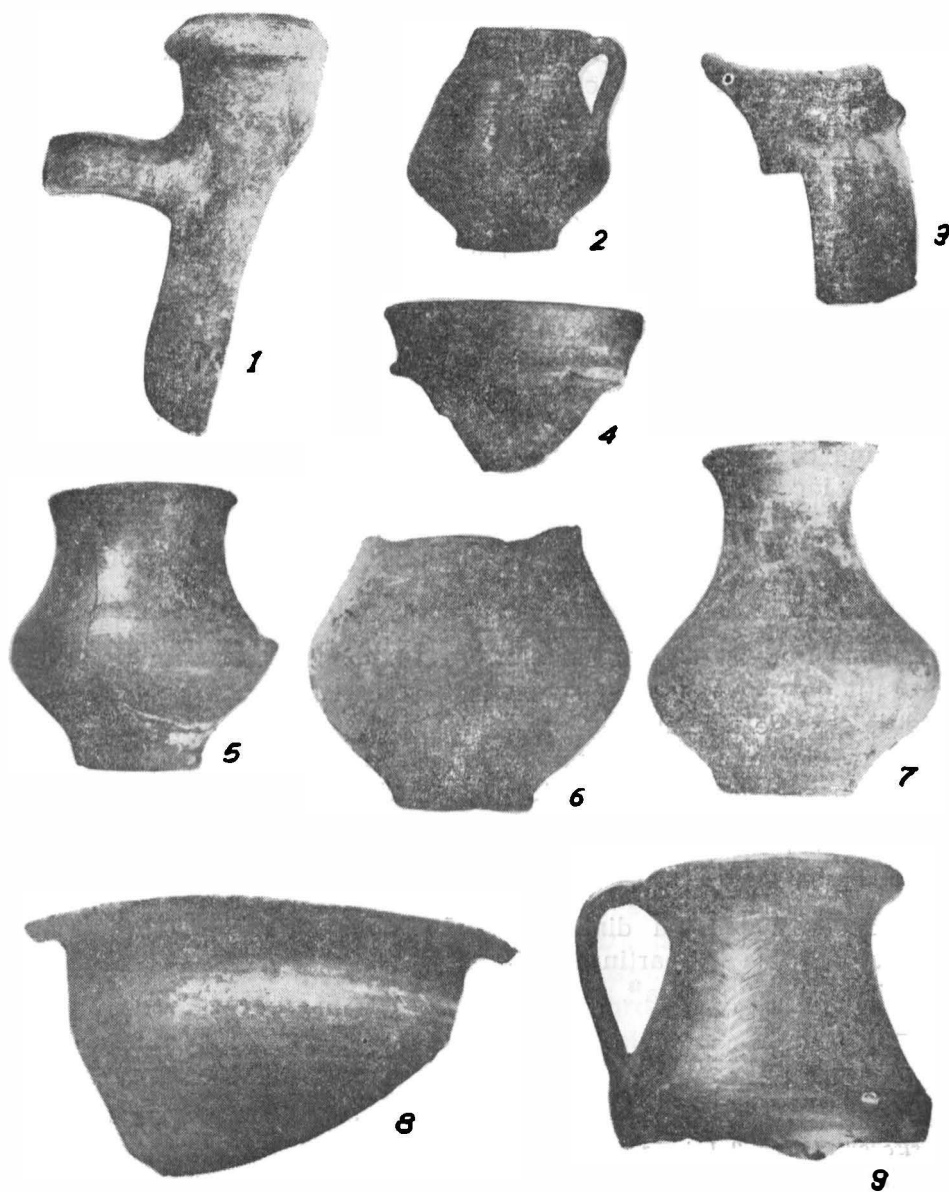


Fig. 6. – Văleni-La Moară. Ceramică (1–9) din secolele II–III e. n.

f) fructiere cu picior scurt ;

g) amfore cenușii, cu două torți din bandă lată cu cîte două șanțuiri longitudinale.

Ceramica romană este reprezentată prin fragmente de amfore de culoare galben-cărămizie, cu mult nisip în componența pastei. Un fragment are o șampilă pe gît, adînc imprimată, din care se păstrează numai literele $\pi\alpha$ (fig. 6/1).

Remarcăm prezența unui mare număr de fusaiole din lut, bitronconice de dimensiuni diferite, precum și cîteva lustruitoare de lut.

Dintre obiectele de metal, cele mai numeroase sînt cuțitele cu spatele drept sau curb. La unul dintre aceste cuțite s-a păstrat și mînerul de os, prins de partea metalică cu nituri de bronz.

Elementul de datare cel mai important îl constituie o fibulă de bronz cu portagrafa înaltă, caracteristic pentru sec. II-III e.n.¹³. Un exemplar asemănător a fost găsit și la Dărmănești, lângă Piatra Neamț¹⁴. Dat fiind că asemenea exemplare lipsesc la Poiana¹⁵, stațiune ce sfîrșește la începutul sec. II e. n., considerăm că așezarea de la Văleni se situează în a doua jumătate a sec. II e. n. și prima jumătate a sec. III e. n. Aceeași datare poate fi stabilită și pe baza amforelor romane și a întregului material ceramic.

Ocupația principală a locuitorilor din sec. II-III e. n. de la Văleni era agricultura și creșterea vitelor. În așezare s-a găsit un brăzdar și un cuțit de plug, cîteva fragmente de seceri precum și o mare cantitate de oase de animale.

Vînătoarea era practică în pădurile din jur, așa cu o arată oasele și colții de mistreț găsiți în săpături. De asemenea, era practicat și pescuitul (într-un vas s-au găsit solzi și oase de pește într-o cantitate destul de mare). Dintre celelalte ocupații, olăritul și apoi țesutul aveau un rol important în viața acestor locuitori.

Locuitorii așezării din sec. II-III e. n. de la Văleni erau carpi populație căreia îi aparțin și descoperirile din bogatele necropole¹⁶ de la Poieniști¹⁷ și Gabăra¹⁸.

13). Exemplare care pot fi considerate ca analoage sînt date de O. Almgren în sec. II e.n., cf. O. Almgren, în *Studien über nord-europäische Fibelformen der ersten nachchristlichen Jahrhunderte, mit Berücksichtigung der provinzial-römischen und süd-russischen Formen*, 2, Leipzig, 1923, p. 90 și pl. IX.

14). C. Mătasă, I. Zamoșteanu, M. Zamoșteanu, *Săpăturile de la Piatra Neamț*, în *Materiale*, VII, 1961, p. 345, fig. 6/3.

15). R. și Ec. Vulpe, *Les fouilles de Poiana*, în *Dacia*, III-IV, 1927-1932, p. 253-351 ; R. Vulpe și colaboratori, *Evoluția așezărilor omenești în Moldova de Jos*, în *SCIV*, I, 1950 ; idem, *Activitatea șantierului arheologic Poiana-Tecuci 1950*, în *SCIV*, II, 1, 1951, p. 177-216.

O trăsătură esențială a așezării din sec. II-III e. n. de la Văleni o constituie continuitatea elementului autohton a culturii geto-dacice. Formele ceramice indică o strânsă legătură genetică cu ultimul nivel de la Poiana. Descoperirile de la Văleni reprezintă etapa imediat următoare. În acest sens ele se leagă de descoperirile din sec. II-III e. n. de la Piatra-Neamț și Chichilău (Tg. Ocna)¹⁹.

„ÎNTRE ADÎNCĂȚI“

În partea NV a dealului „La Moară”, pe un platou limitat de torenți care au format văi adinci, numit de localnici „Între Adîncăți”, s-a descoperit o așezare neolitică de tip Cucuteni.

Săpăturile întreprinse în anul 1959 au avut ca rezultat descoperirea unor gropi cu materiale ceramice, litice și osteologice, care atestă locuirea acestui platou, în epoca pietrei șlefuite.

Locuințele nu s-au păstrat, ele fiind distruse de lucrările agricole sau cărate de torenți. Din așezare nu au mai rămas decât complexe mult adîncite în sol, cum sînt gropile cu resturi menajere. Acestea au forma de sac, cu diametrul între 1.20 și 2.30 m. și conțin destul de puțin material arheologic, dispus mai ales pe fundul lor.

O cantitate mai mare de material a fost descoperit în groapa nr. 2, din care am putut reconstitui un vas mare cu fundul îngust și gura foarte largă, la suprafața căruia se cunosc urmele degetelor care l-au modelat. Vasul are pereții destul de groși și este prevăzut cu patru torți aplicate (fig. 7/22).

Restul ceramicii este foarte fragmentară și nu au dat posibilitatea reconstituirii vaselor din care au făcut parte.

S-au descoperit, de asemenea, cîțiva idoli antropomorfi, reprezentînd bărbați și femei (fig. 7/2-4), precum și un fragment dintr-un idol zoomorf (fig. 7/1).

În afară de ceramică s-au descoperit cîteva unelte din os fragmentare (fig. 7/5-7) și peste 15 topoare de piatră de diferite dimensiuni, care prezintă urmele unei îndelungate folosiri, constituind, probabil și motivul pentru care au fost aruncate în groapă (fig. 7/8-21).

După ceramică, materialele descoperite pot fi încadrate la sfîrșitul fazei Cucuteni A.

16). În 1964 a fost descoperită și necropola așezării de la Văleni, care pînă în prezent, este cea mai mare din aria culturii carpice, vezi nota 7.

17). R. Vulpe, *Săpăturile de la Poienesti*, în *Materiale*, I, 1953, p. 250 și urm.

18). I. Antonescu, *op. cit.*, în *Materiale*, VI, 1959, p.483; idem, *op. cit.*, în *Materiale*, VII, 1961, p. 449.

19). A. Nițu și M. Zamosteanu, *Sondașul în cetățuia getică de la Tîlșești*, în *Materiale*, VI, 1959, p. 375 și urm.; C. Mătasă, I. Zamosteanu și M. Zamosteanu, *op. cit.*, în *Materiale*, VII, 1961, p. 346.

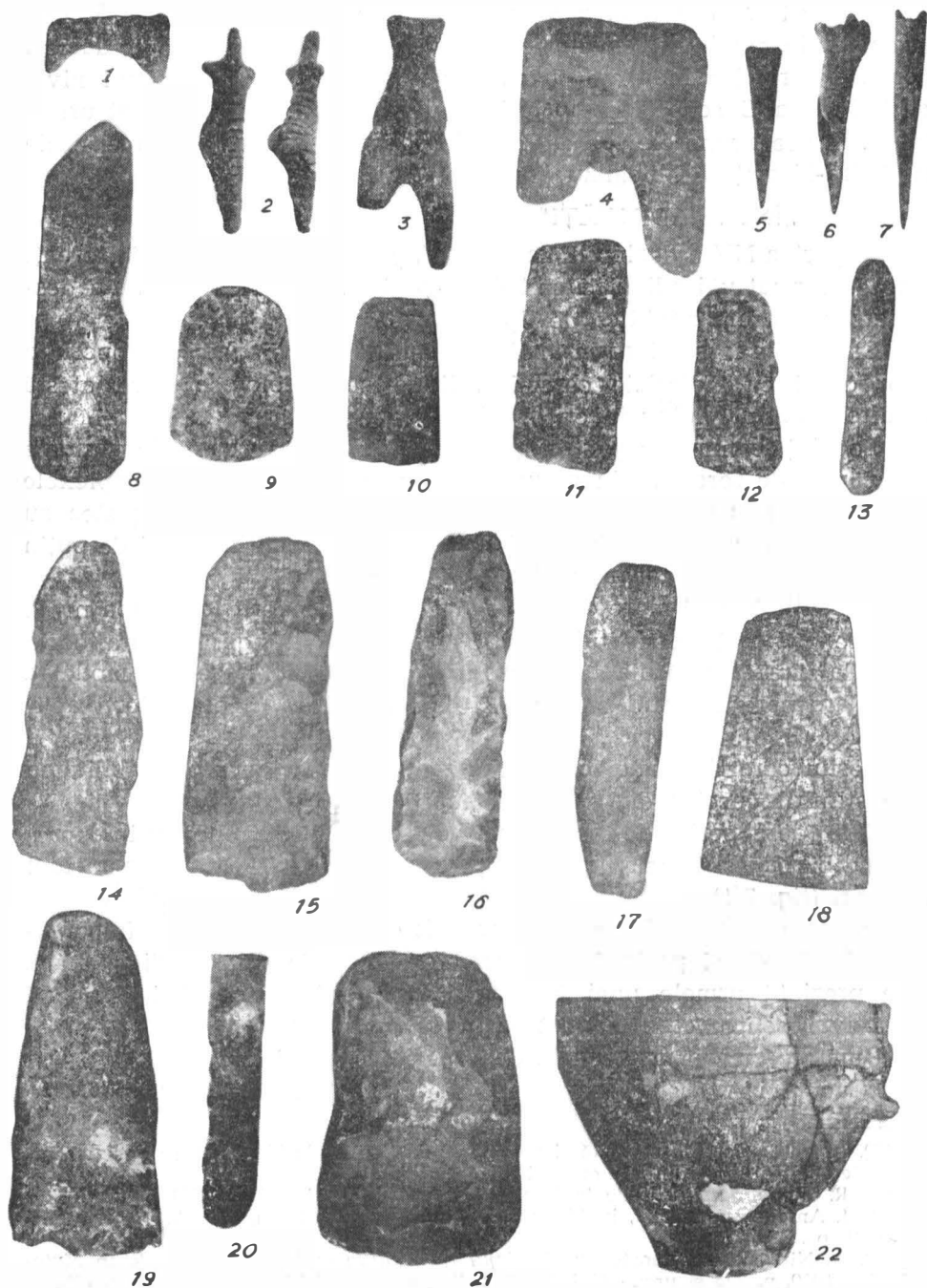


Fig. 7. — Văleni—Intre Adincăți. Ceramică (22), idoli antropomorfi (2—4), idol zoomorf (1), unelte din os (5—7) și topoare din piatră (8—21)

„DEALUL LUI DĂNILĂ”

În partea de S a satului Văleni, dincolo de Piriul Șarpelui la locul denumit „Dealul lui Dănilă”, s-a indentificat o așezare din epoca bronzului (cultura Bilii Potik-Costișa și cultura Noua), în care s-au făcut câteva secțiuni în 1960, descoperindu-se locuințe, fragmente ceramice și oase de animale²⁰. Așezarea a fost distrusă în cea mai mare parte de lucrările agricole.

„LA ȘCOALĂ”

Cu ocazia unor săpături de amenajare a unui drum, pe un platou din apropierea școlii, s-a dat peste material ceramic aparținând epocii neolitice.

Deși așezarea a fost distrusă aproape în întregime de construcțiile făcute aici încă din epoca feudală, cu prilejul sondajului efectuat în acest loc au fost descoperite două locuințe neolitice. Locuințele, păstrate numai parțial, după cum indică stratul de chirpic ars, aveau pereții destul de groși, forma dreptunghiulară și conțineau foarte puțin material arheologic.

Ceramica este foarte fragmentară și corodată, neputându-se reconstitui nici o formă de vas. Pictura, de asemenea, nu s-a păstrat.

Cele câteva fragmente de idoli antropomorfi (fig. 8/1) precum și topoarele de piatră (fig. 8/2-6), distruse în cea mai mare parte de o intensă folosire, nu ne permite o încadrare precisă a acestei așezări. Unele fragmente ceramice ar indica forme aparținând culturii Cucuteni A.

„LA HUMARIE”

În partea de N a satului Văleni, la 3 km de acesta, pe terasa superioară a râului Moldova, în punctul numit „La Humărie” cu ocazia unor lucrări de plantații, s-a descoperit o așezare neolitică.

20). Săpăturile au fost conduse de Alex. Vulpe de la Institutul de Arheologie din București.

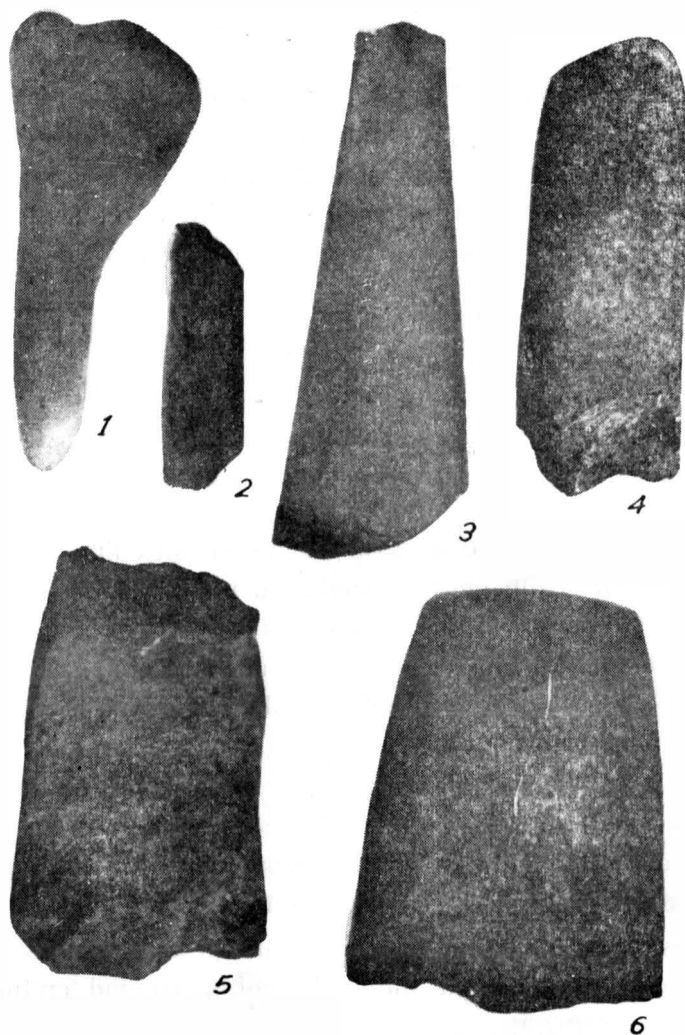


Fig. 8. – Văleni-Lo Școală. Fragment de idol ontropomorf (1) și topoare din piatră (2-6) din epoca neolitică

Situată într-un punct de pe terasa dreaptă a râului Moldova, care oferă condiții de vizibilitate excelente, dominind o mare parte a terenului din jur (fig. 9), așezarea beneficia de terenuri bune pentru agricultură, pescuit, vînat, precum și de o apărare naturală formată din ripele abrupte care coboară spre apa Moldovei și torenții care au format văi adînci.

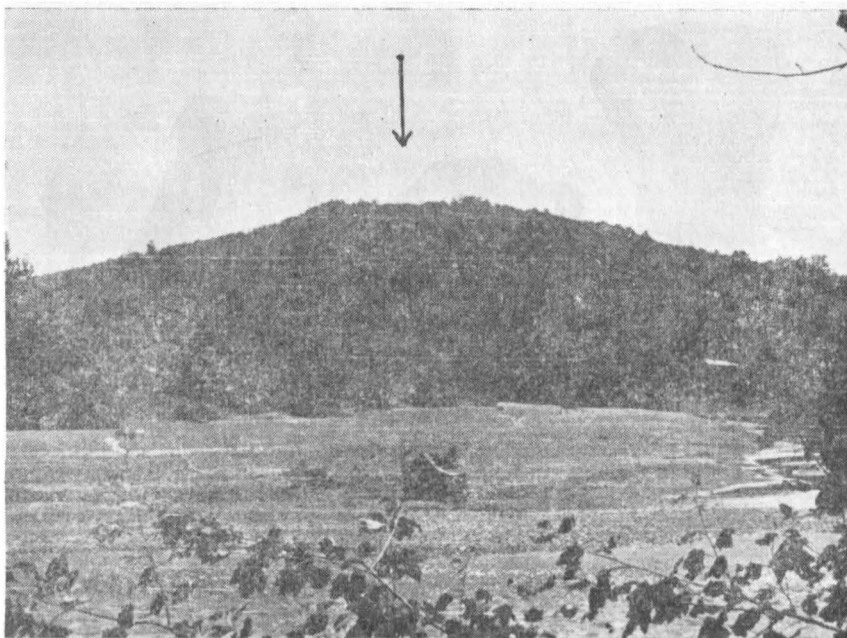


Fig. 9. – Văleni–La Humărie. Vedere generală a stațiunii neolitice

Terenul este împădurit, ceea ce a făcut ca cercetările să fie destul de anevoioase, la care se mai adaugă o intensă distrugere a stațiunii datorită exploatării pădurii, a plantațiilor noi, cit și a lunecărilor de teren.

Suprafața cercetată în 1962 a fost destul de mare și a scos la iveală trei locuințe, din care una de dimensiuni foarte mari (12×14 m), unelte din os (fig. 10/3), piatră (fig. 10/4,6; 12/1 și o mare cantitate de ceramică aparținând culturii Cucuteni.

Locuințele, marcate de prezența unui strat gros de chirpic ars (fig. 11/1,2), conțin, în general, puțin material arheologic. Excepție face locuința nr. 1, în cuprinsul căreia s-a descoperit o mare cantitate de ceramică (fig. 13/1-15; 14'1-9).

Tot în această locuință, pe lângă marea bogăție de material ceramic aparținând fazei B a culturii Cucuteni, s-au descoperit și câteva vase din faza A-B, din care se remarcă un vas piriform cu pictura foarte bine păstrată (fig. 13/9).

Pictura este destul de bine păstrată, mai ales pe vasele bitronconice de dimensiuni mai mici, precum și de pe străchini. Nu lipsesc nici

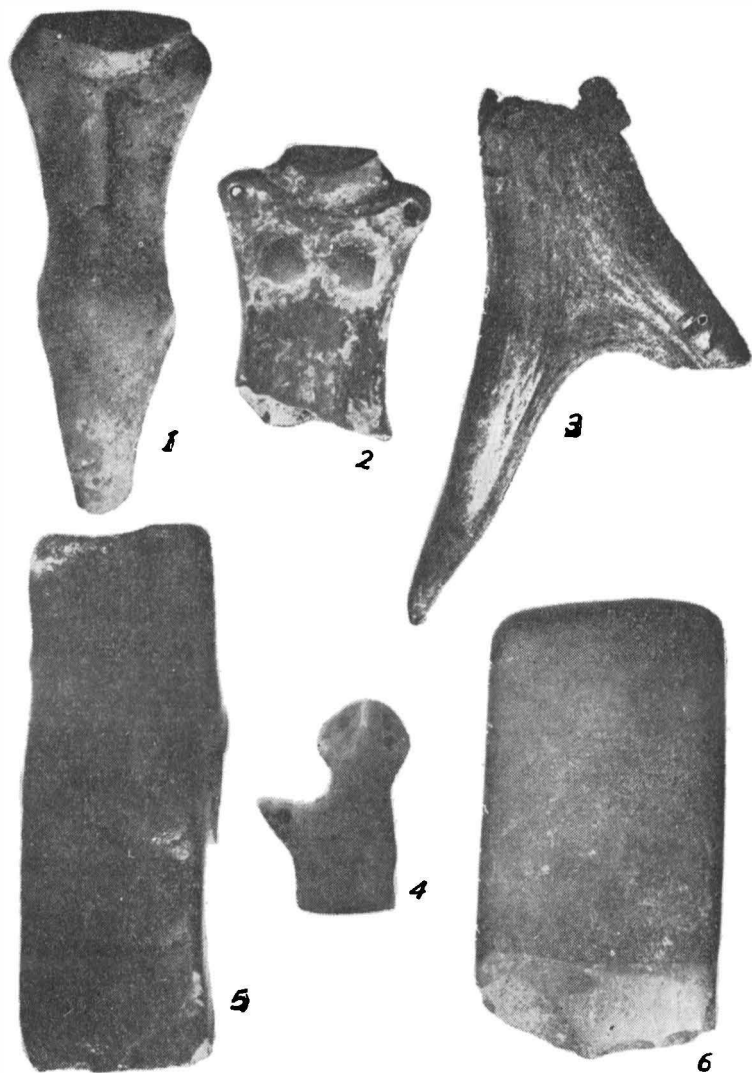


Fig. 10. – Văleni–La Humărie. Unelte din os (3), piatră (4, 6) și idoli antropomorfi (1, 2, 5)

vasele uzuale, fără pictură, cu pereții groși și mai ales vasele de provizii, de dimensiuni mai mari (fig. 13/13).

Remarcăm, de asemenea, prezența a două vase de forme puțin obișnuite în așezările neolitice, unul făcînd parte din categoria vaselor îngemănate (fig. 14/9), de dimensiuni destul de mici și păstrat frag-

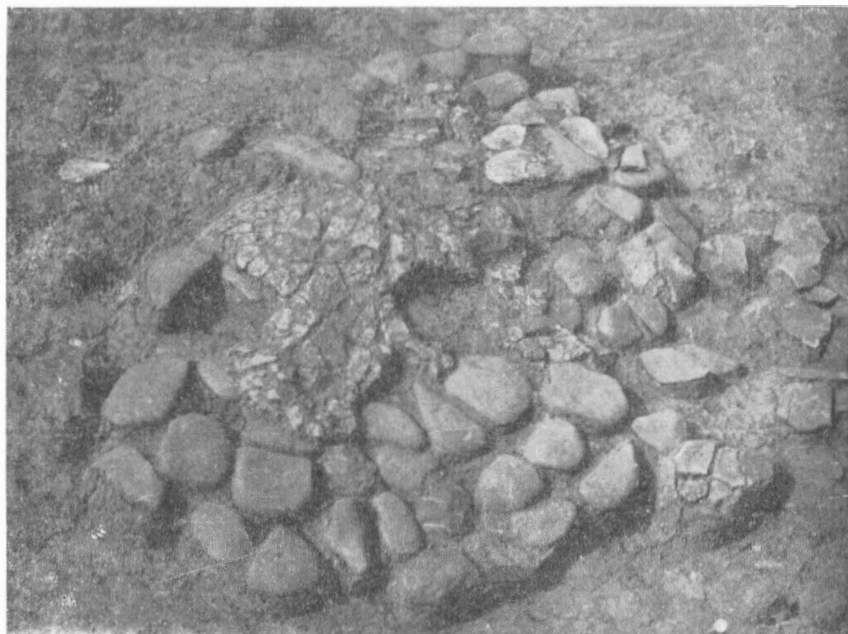


Fig. 11. – Văleni–La Humărie. Vedere generală a locuinței nr. 2 (1), vatră din locuința nr. 3 (2)

mentar și un altul, tot mic, prevăzut cu o toartă, terminată cu un cap de animal, probabil de cal (fig. 13/5). S-au descoperit și câteva fragmente de idoli antropomorfi, de forme și dimensiuni diferite (fig. 10/1.2.5).

Prezența unui număr mare de greutateți de lut de la plasa de pescuit (în locuința 1 s-au descoperit peste 20 bucăți), dovedește că pescuitul era una dintre ocupațiile principale ale locuitorilor acestei așezări, de pe malul riului Moldova (fig. 12/2).

Ceramica descoperită ne permite să încadrăm această așezare în perioada de sfârșit a culturii Cucuteni A-B și în cultura Cucuteni B. Prezența unui vas Cucuteni B-1, cu pictura strins legată de cea din faza anterioară, demonstrează o continuitate a acestei așezări pînă în perioada de maximă înflorire a acestei culturi (fig. 13/3). Nu lipsesc nici fragmente ceramice de tip C.

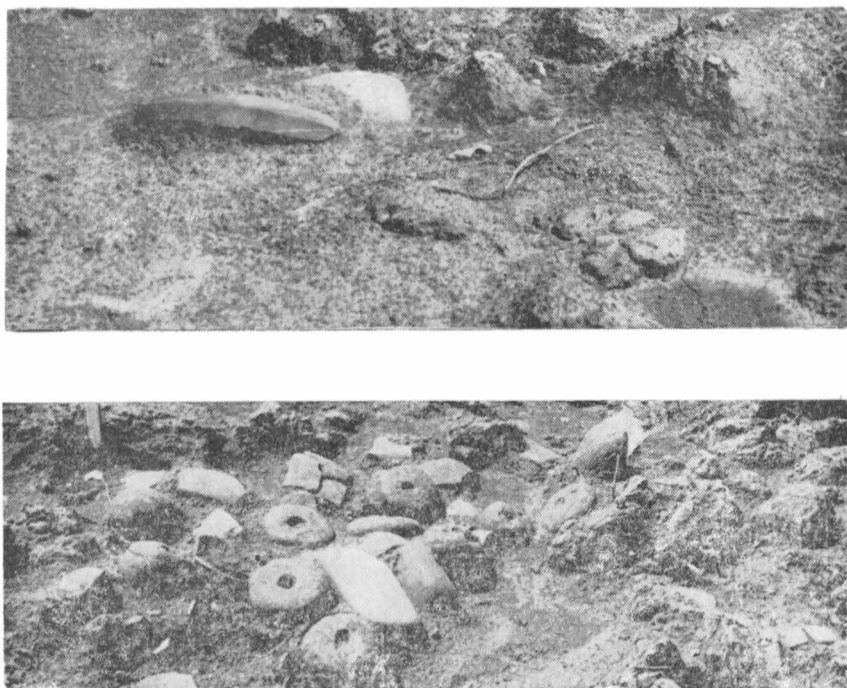


Fig. 12. – Văleni–La Humărie. Lamă de silex (1) și greutateți de la plasa de pescuit (2) în situ

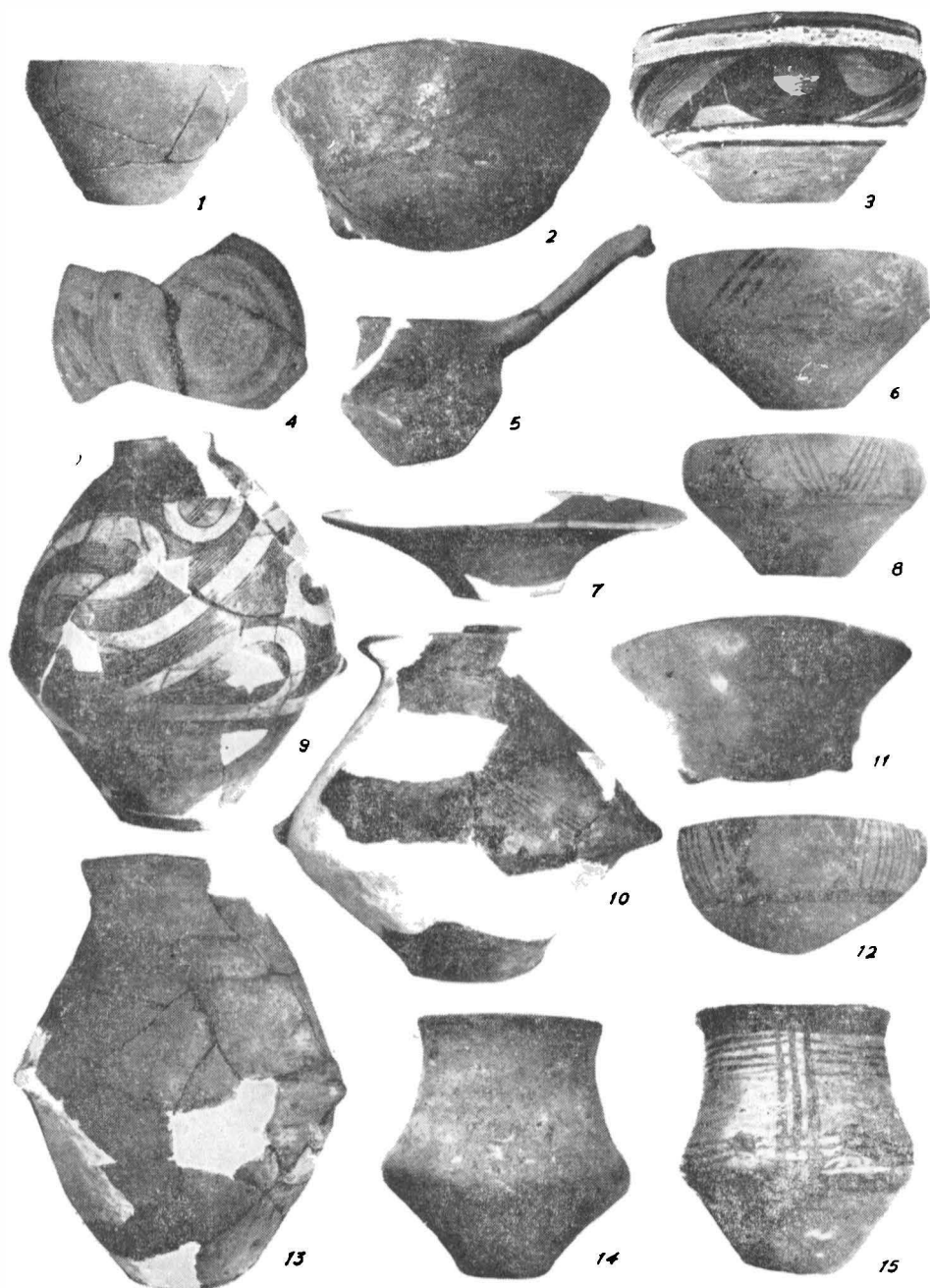


Fig. 13. – Văleni–La Humărie. Ceramică din cultura Cucuteni A–B și B (1–15)

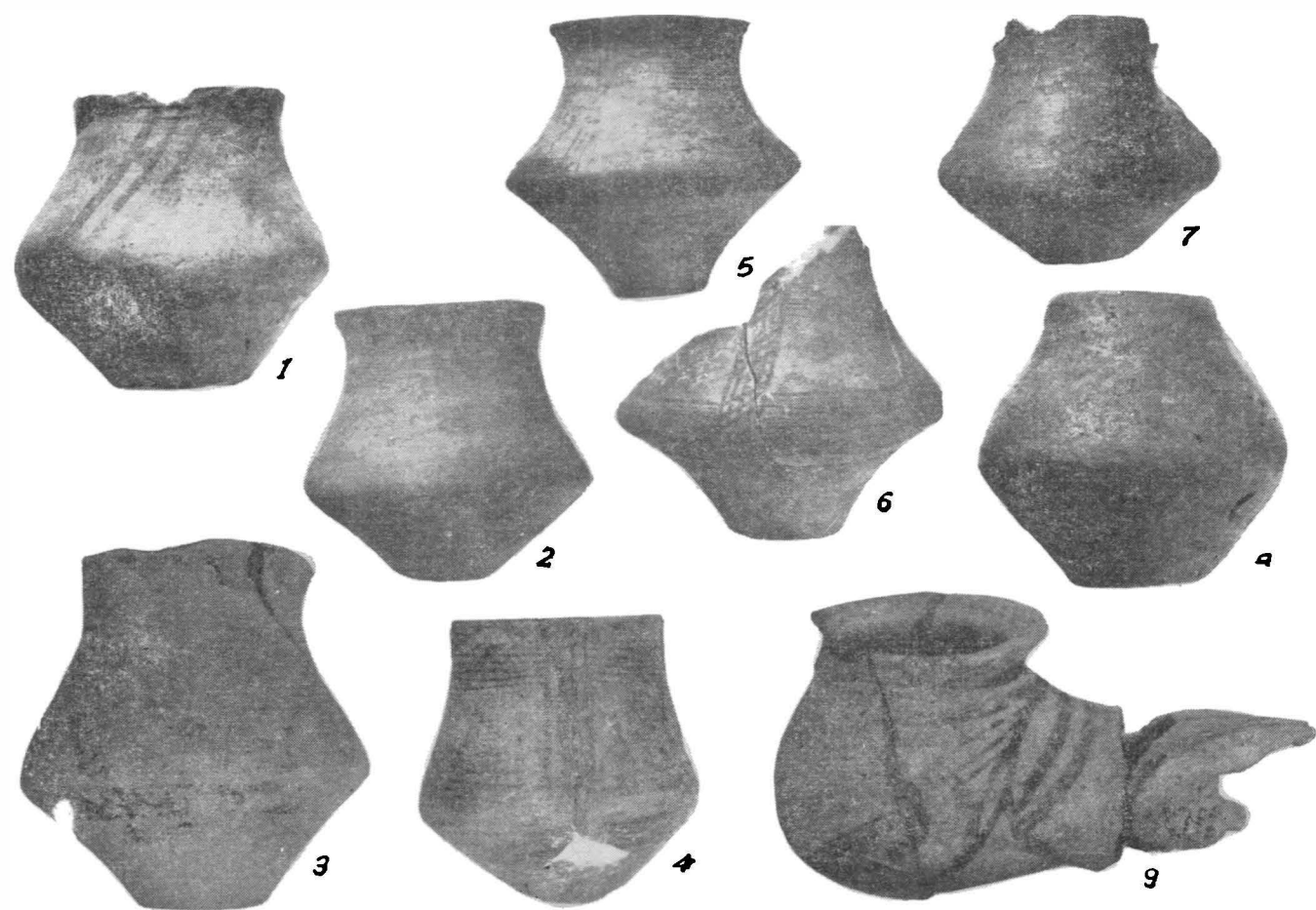


Fig. 14. – Vălești-Lăpuș, Hunedoara, Ceramici Cucuteni B (1–9)

<http://www.cimtec.ro/> <http://onlinabcr.ro/>

ALDEȘTI

În cadrul șantierului arheologic Aldești²¹, Muzeul de istorie din Roman a avut ca obiective de cercetare așezare neolitică de la locul numit „Budăile Blanariu” sau „Munteni Catargi” și așezarea din sec. II-III e. n. de la punctul Aldești 2.

Așezarea neolitică de la „Budăile Blanariu” este situată pe terasa superioară a Siretului, în jurul unei izvoare care au dat și numele locului. Din acest loc, ca de altfel din aproape orice punct al terasei superioare a Siretului, dintre Bacău și Roman, ochiul domină o mare parte a văii acestui riu. Existența izvoarelor, însă, a fost motivul principal care a făcut ca neoliticienii să aleagă acest loc pentru întemeierea unei șezări.

Cele câteva secțiuni efectuate aici au scos la iveală mai multe locuințe, gropi cu resturi menajere și o mare cantitate de ceramică aparținând culturii Cucuteni (faza AB).

Locuințele au fost identificate după vetrele care s-au păstrat în cea mai mare parte. Forma locuințelor nu s-a putut preciza din cauza lipsei dărimăturilor de la pereți, care indică de obicei forma lor. Locuințele aveau, probabil, pereții foarte subțiri, în care predomina lemnul sau stuful, a căror urme nu s-au mai păstrat.

Vetrele au forma ovală și sînt făcute pe un strat de prundiș sau cioburi, pentru obținerea și păstrarea unei temperaturi mai înalte (fig. 15).

Gropile au dimensiuni diferite și sînt în număr destul de mare, conținînd multă ceramică, oase de animale și unelte.

În ceea ce privește ceramica, deși nu s-au putut reconstitui prea multe vase, ea prezintă o mare varietate de forme și decor. Pictura, destul de bine păstrată pe multe fragmente ceramice, cuprinde aproape toată gama decorurilor ceramicii Cucuteni faza AB (fig. 16/1-21).

În așezare s-au descoperit destul de mulți idoli antropomorfi (fig. 17/4-22), care pot fi împărțiți în trei variante :

a) cu partea superioară plată, unii decorați cu linii incizate, cu capul perforat în dreptul ochilor (fig. 17/12-15) ;

b) cu steatopigie, picioarele alăturate, marcate de o linie verticală adîncită fără să străpungă și pe partea cealaltă, unele din ele pictate (fig. 17/4-11).

21). Colectivul a fost format din : I. Antonescu, E. Antonescu, M. Ursachi, I. Teștiban, V. Ursachi, V. Căpitanu și C. Buzdugan.

c) cu picioarele depărtate, aproape în toate cazurile reprezentind pe bărbat, decorate, în unele cazuri, cu împunsături succesive sau briu crestă cu linii oblice (fig. 17/16-22).

De remarcat că umerii idolilor reprezentind pe bărbat tinde să egaleze pe cel al figurilor feminine. S-au descoperit și câteva fragmente de figurine zoomorfe (fig. 17/1-3).

Cele mai multe exemplare din obiectele de os sint confecționate din coarne de cerb și oase lungi de căprioară, foarte bine șlefuite, sau din așchii provenite de la oasele rotunde (fig. 18/1-14).



Fig. 15. — Aldești—Budăile Blanariu. Vatră neolitică.

În așezare au fost descoperite și foarte multe topoare de piatră, șlefuite, aproape toate în stare fragmentară, plate, de formă trapezoidală, cu ceafa mai mult sau mai puțin lată și rectangulară în secțiune. Nu lipsesc nici dălțile, mici, plate (fig. 19/1-16).

Cu totul izolat a fost descoperit și un mormint de înhumăție în vas, bine păstrat, care zăcea la o adâncime de 0.90 m de suprafața solului. Inițial, cadavrul, a fost pus într-un vas destul de mare căruia îi lipsea partea superioară și fundul, înlocuit cu câteva cioburi de la un alt vas. În urma tasării și presiunii solului, vasul a cedat, astfel că

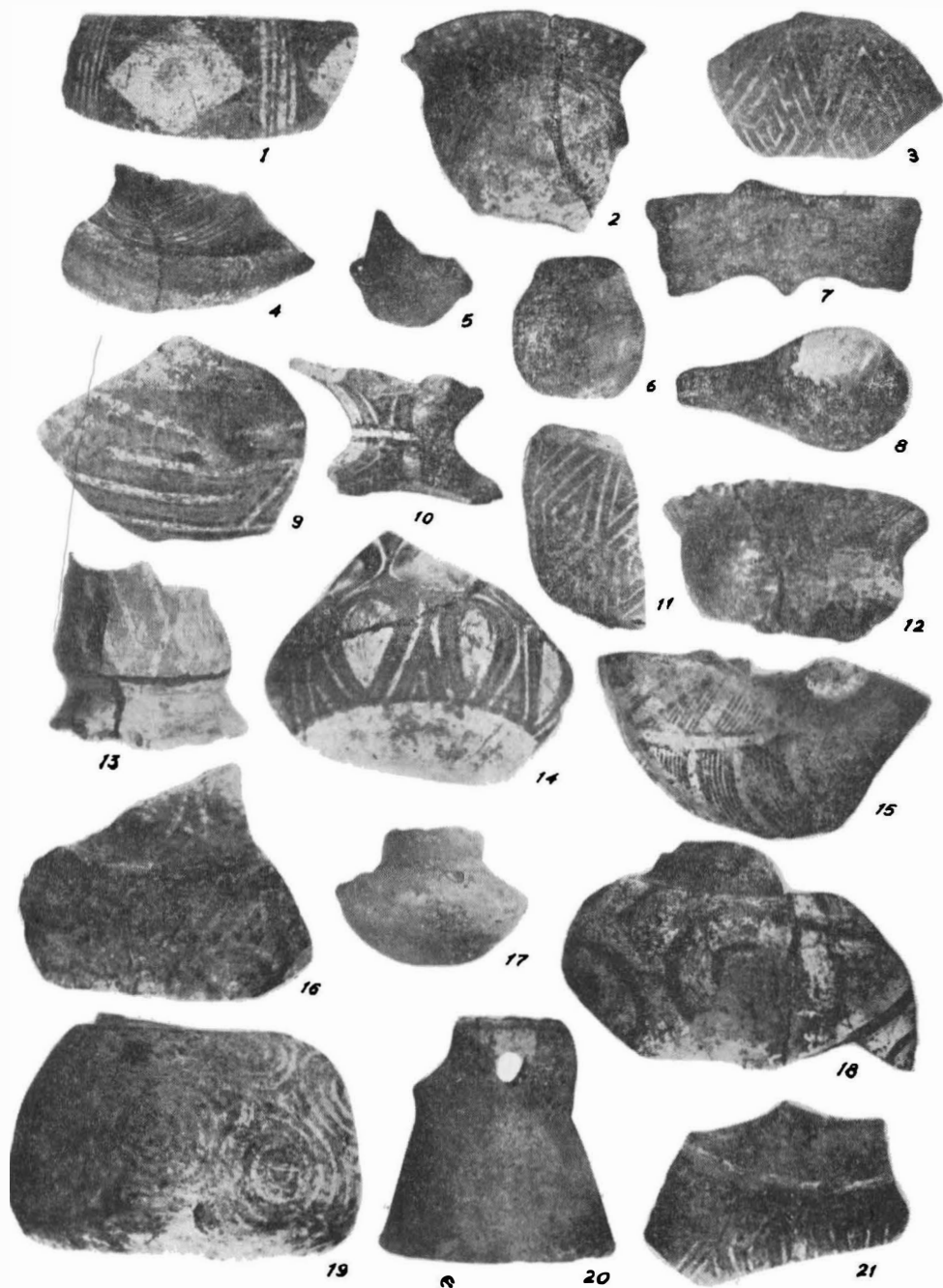


Fig. 16. — Aldești-Budăile Blanariu. Ceramică neolitică (1-21)



Fig. 17. – Aldești–Budăile Blanariu. Idoli zoomorfi (1–3) și antropomorfi (4–22)



Fig. 18. – Aldești-Budăile Blanariu. Unelte de os (1–14)

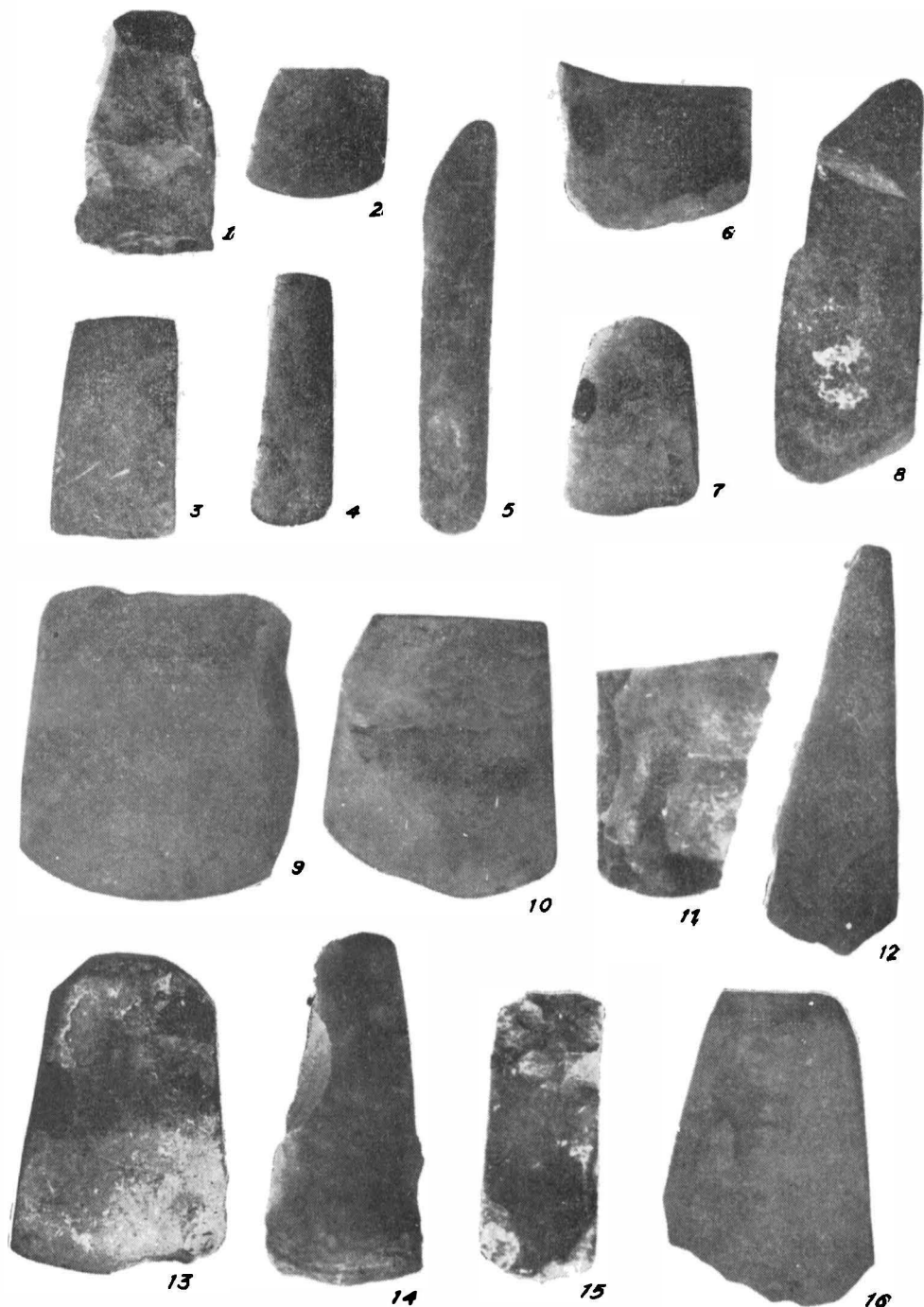


Fig. 19. – Aldești-Budăile Blanariu. Topoare și dălți din piatră (1–16)

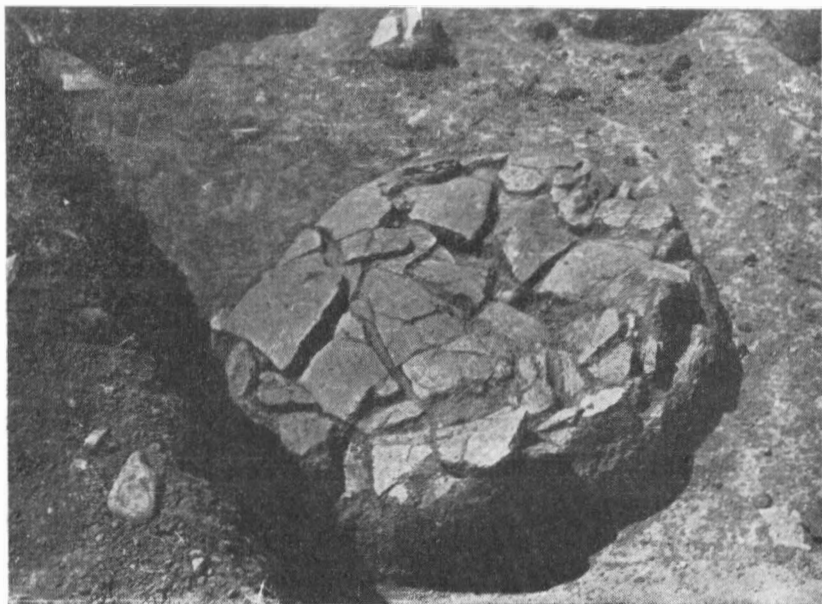
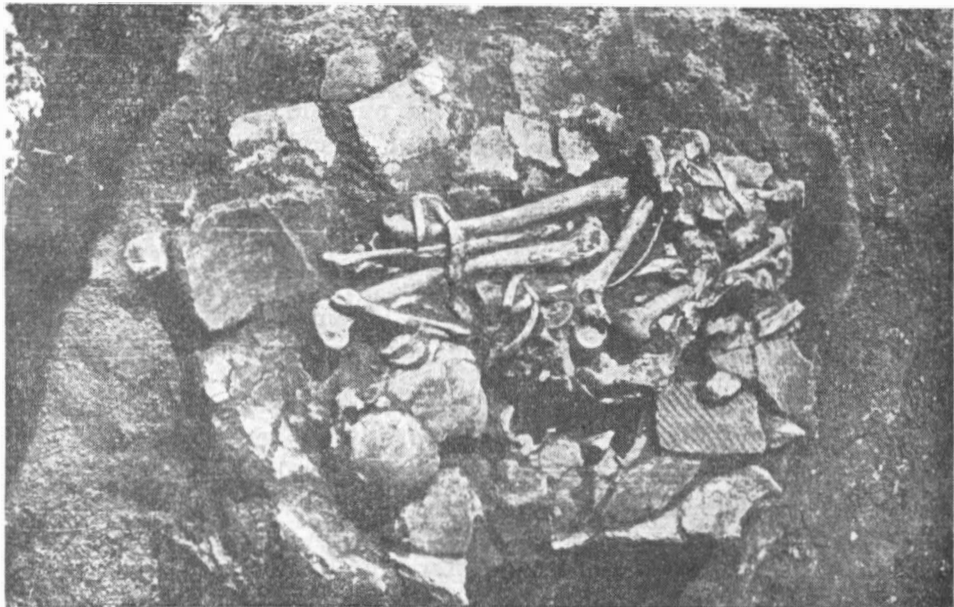


Fig. 20. – Aldești–Budăile Blanariu. Mormint din prima epocă a fierului (1–2)

În plan apare ca o masă de cioburi (fig. 20/1). La demontarea stratului de cioburi de la suprafață s-a dat peste oase, care, în mare parte nu se aflau în poziția lor anatomică, ceea ce indică poziția forțată impusă de forma și mărimea vasului în care a fost pus (fig. 20/2). Vasul are o formă caracteristică primei epoci a fierului, de culoare neagră cu luciu, decorat cu caneluri orizontale și oblice, prevăzut cu torți. Cele câteva fragmente care înlocuiau fundul vasului principal, fac parte dintr-un vas-borcan, decorat cu briu alveolat, având pasta neomogenă, cu multe pietricele și cioburi pisate în compoziție.

Deși nu s-a găsit nici un obiect de inventar, care să dateze cu precizie mormîntul, putem admite, pe baza caracteristicilor ceramicii, că mormîntul aparține primei epoci a fierului.

ALDEȘI 2

În vara anului 1962, pe terenul Stațiunii Experimentale Agricole Secuieni, secția Aldești, s-au efectuat săpături arheologice de către Muzeul județean Bacău și Muzeul de istorie din Roman.

Săpăturile au fost efectuate, în cea mai mare parte, în livada gospodăriei, într-o așezare neolitică. Concomitent cu aceasta, pe dealul vecin, numit de noi „Aldești 2”, s-a făcut un șanț de control, orientat N-S, lung de 120 m și lat de 1.50 m.

Pe porțiunea cercetată au fost surprinse câteva complexe de locuire aparținând mai multor epoci: epoca bronzului, sec. II-III e. n. sec. X și sec. XV.

În ceea ce privește epoca bronzului, în capătul de sud, al șanțului, s-au descoperit câteva materiale ceramice și osteologice aparținând culturii Noua. Acest nivel nu este prins pe toată lungimea șanțului, locuirea fiind de scurtă durată.

Cea mai intensă locuire a fost în sec. II-III e.n. Stratul de cultură din această perioadă are o grosime medie de 0,60 m. Din această perioadă datează o mare cantitate de ceramică, un bordei și câteva gropi.

Din materialul ceramic deosebim câteva forme de vase caracteristice sec. II-III e.n., printre care: căni cu o toartă de culoare roșie sau cenușie, amforete cenușii, decorate cu linii lustruite, castroane de diferite mărimi, vase mari cu gura largă și corpul bombat, fructiere, fragmente de amfore romane, cești dacice, precum și vase-borcan, decorate cu brii simple, alveolate sau crestate, din pastă poroasă (fig. 25/1-13). Tot din acest nivel face parte și o fibulă de bronz cu semidisc, avînd

corpul îngroșat și care se termină cu o proeminență. din seria fibulelor provincial-romane, datate în sec. II-III e.n.²²

Materialele descoperite în așezarea din sec. II-III e.n. de la Aldești 2 prezintă unele caracteristici asemănătoare cu inventarul așezărilor dacice din etapa imediat anterioară (secolul I e.n.), cum ar fi. de exemplu, acela din cetățuia dacică de la Bradu.

Descoperirea de la Aldești 2. poate veni în sprijinul părerii că populația dacică, nevoită să părăsească așezările întărite de la începutul sec. II e.n., s-a așezat în locuri apropiate de acestea. Așezarea de la Aldești 2. care se află la cîțiva km de cetățuia de la Bradu. peste râul Siret. a putut constitui un punct de refugiu pentru aceștia.

Fenomenul general de părăsire a marilor așezări dacice din afara limesului în sec. II e.n. și soarta acestor locuitori. nu poate fi pusă decît în legătură cu apariția așezărilor și culturii materiale a dacilor liberi. respectiv a carpilor. care continuă tradițiile daco-getice în condițiile unor influențe romane. iar mai tîrziu și sarmato-gotice.

Nivelul arheologic cu resturi de cultură materială aparținînd epocii feudale timpurii (sec. X) este destul de subțire. S-a surprins un bordei. de formă dreptunghiulară cu colțurile rotunjite. fără urme de pari. cu dimensiunile de 3.50 × 5.20 m avînd în interior două pietrare.

Cele cîteva fragmente ceramice provin de la oale cu buza răsfrîntă. lucrate la roata evoluată. decorate. la exterior cu zone de linii adîncite. orizontale. destul de pronunțate²³) (fig. 24/1—11). De asemenea au fost descoperite și tipsii de lut.

Imediat sub solul vegetal actual se află un strat foarte subțire. aparținînd epocii feudale. întrerupt din loc în loc și distrus în cea mai mare parte de lucrările agricole. Acestui nivel îi aparține un bordei de forma rectangulară. cu dimensiunile de 6×6.50 m. În interiorul lui s-au găsit o mare cantitate de fragmente ceramice. unelte de fier. precum și două cuptoare distruse. care serveau. probabil. la prelucrarea metalului.

După marea cantitate de obiecte de fier (fig. 21/1—28; 22/1—44). din care unele încă neterminate. precum și a deșeurilor metalice. pu-

22). Parducz Mihaly, *Ernőhazai Jazig Leletek*, în *AE*, vol. III, 1940, 3-4 fűzet, p. 266, p. XLVI/I a. Exemplare asemănătoare au fost descoperite și în țara noastră. cf. D. Berciu și E. Comșa, *Săpăturile de la Balta Verde și Gogoșu* (1949-1950), în *Materiale*, II, 1956, p. 153, fig. 131/1.

23). În așezarea de la Spinoasa-Erbiceni, ceramica asemănătoare este datată în sec. X-XI, cf. D. Teodor și E. Zaharia, *Sondașele de la Spinoasa*, în *Materiale*, VIII, 1962, p. 35-45.

tem deduce că avem de a face cu o locuință a unui meșteșugar sau cu un bordei-atelier.

Ceramica descoperită în acest bordei (fig. 23/1—7) cit și unele din obiectele de fier, fiind caracteristice sec. XV, datează nivelul feudal de aici în această perioadă.

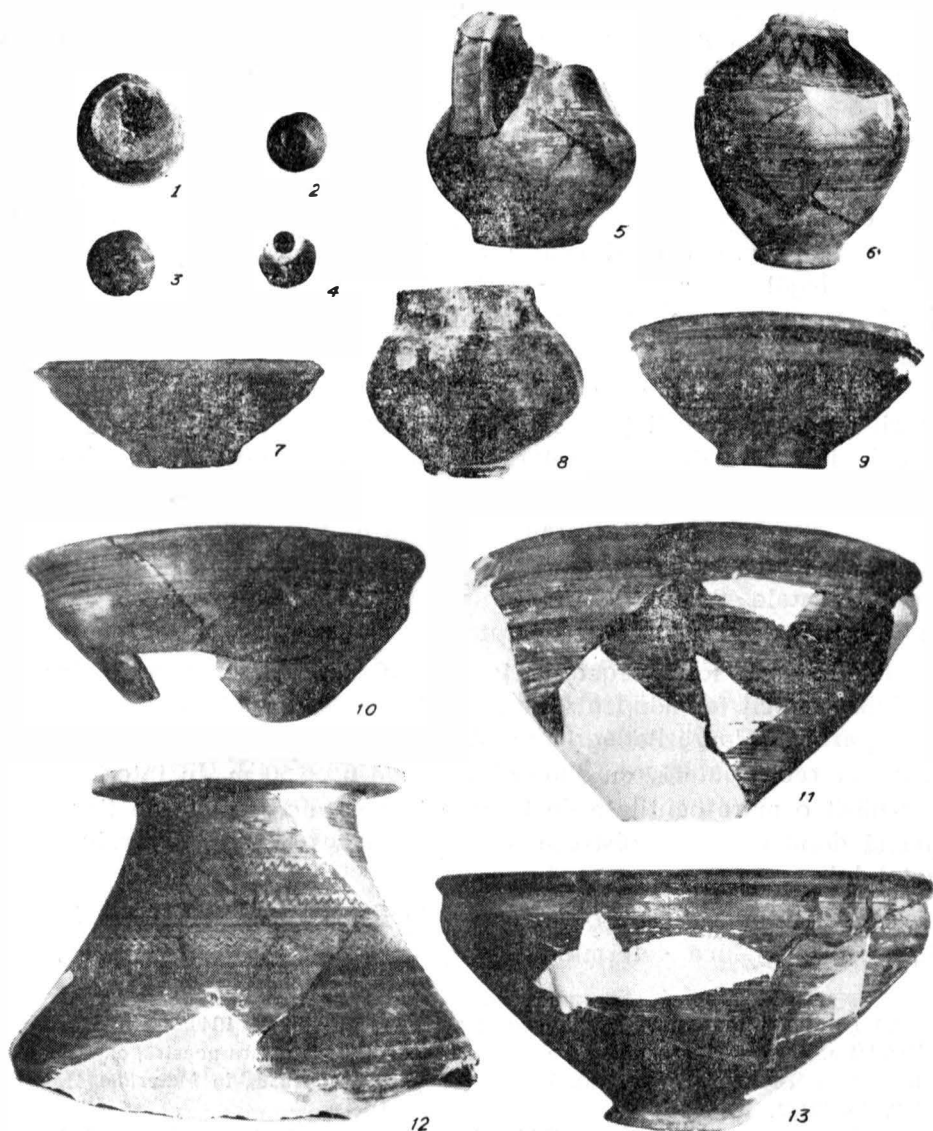


Fig. 25. – Aldești 2. Ceramică din sec. II–III e.n. Fusaiole din lut (1–4), vase diferite (5–13)

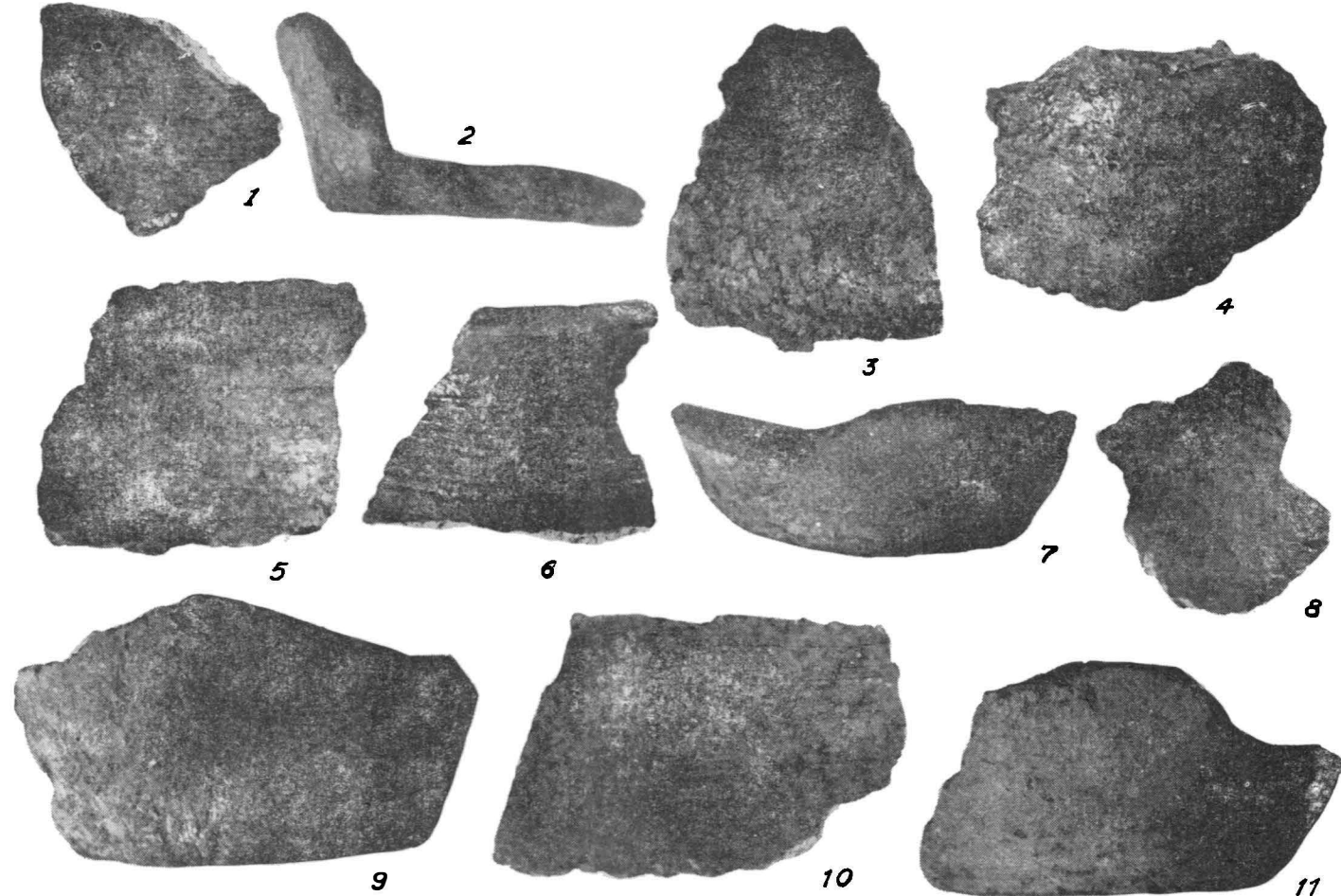


Fig. 24. Aluștii 2. Ceramici din sec. X (1-11)

<http://www.biblioteca.ro/> <http://en.ia66.ro/>

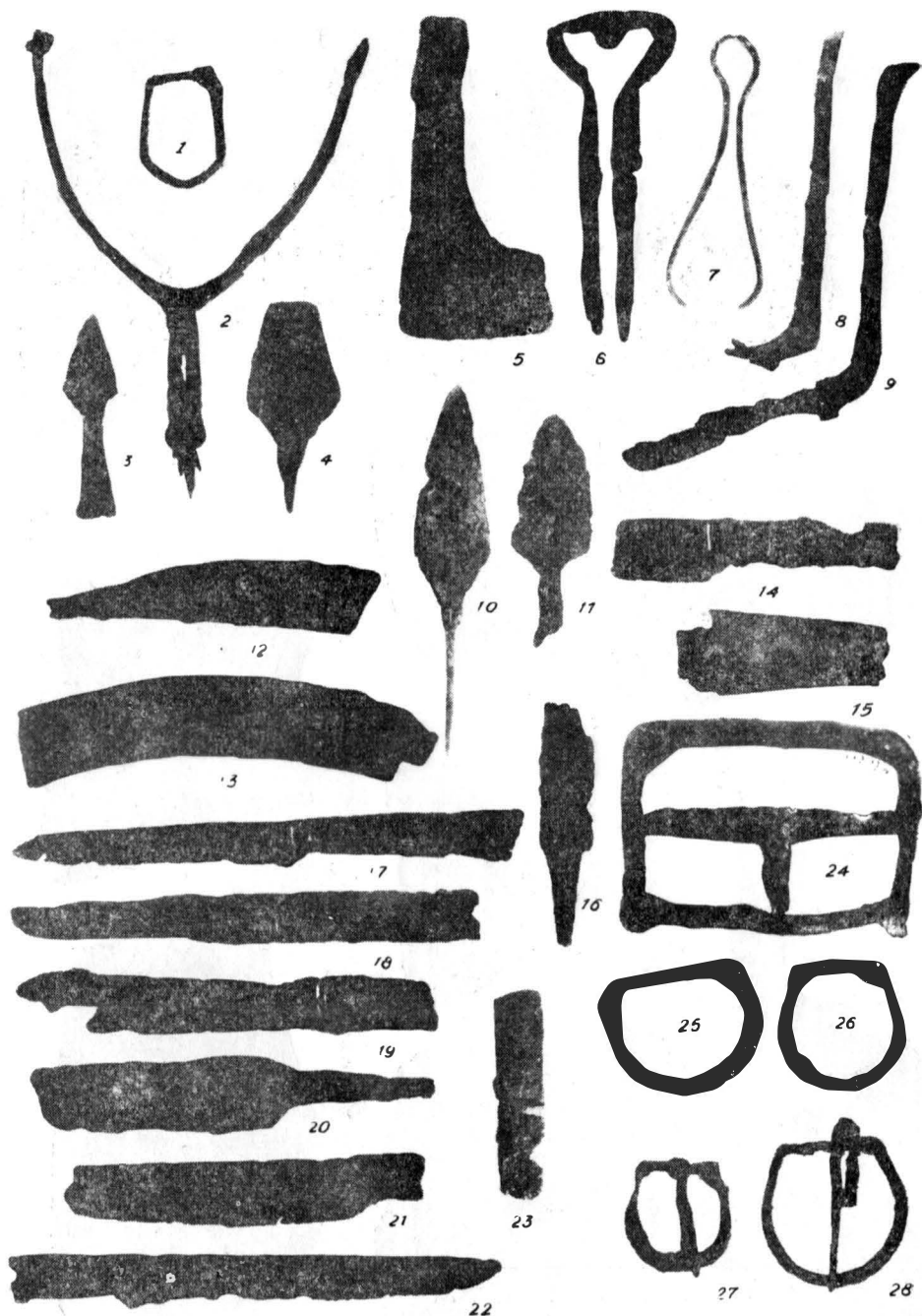


Fig. 21. — Aldești 2. Obiecte de fier din sec. XV : cataramе (1, 24-28), piese de harnașament (2, 8, 9), topor din fier (5), instrument muzical (6), pensetă (7), vîrfuri de săgeți (3, 4, 10, 11), cuțite din fier (12-14, 16-23), minier de



Fig. 22. — Aldești 2. Obiecte și deșeuri de fier din sec. XV (1–44)

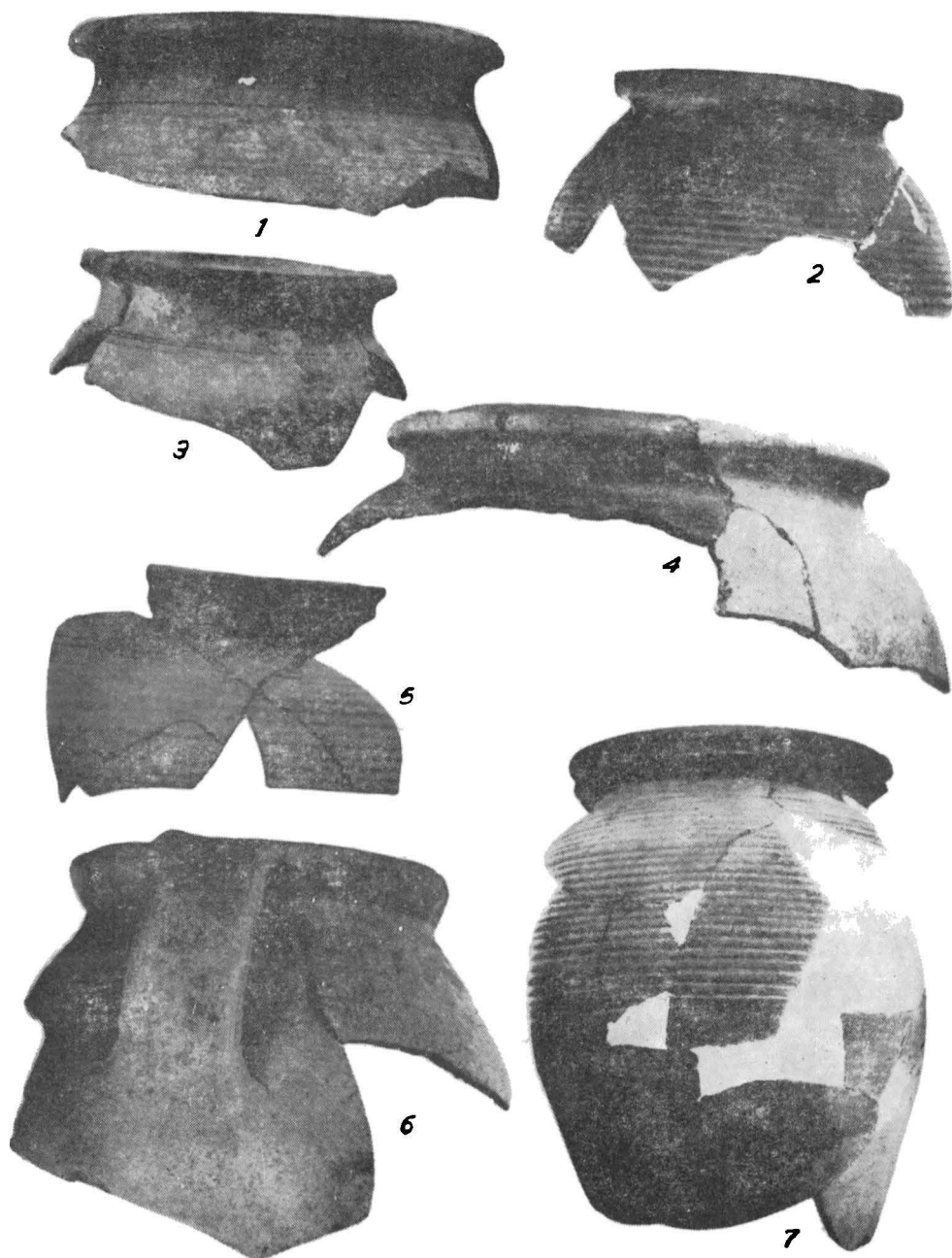


Fig. 23. — Aldești 2. Ceramică din sec. XV (1–7)

BUTNĂREȘTI

Descoperirea întâmplătoare a unei necropole de tip Poienești încă din deceniul al patrulea al acestui secol în satul Cucoșeni (com. Butnărești), a constituit punctul de plecare pentru efectuarea unor cercetări arheologice de către Muzeul de istorie din Roman în colaborare cu Institutul de Arheologie din București ²⁴.

Principalul obiectiv l-a constituit salvarea mormintelor care nu au fost distruse de lucrările pentru plantarea viței de vie și construcția șoselei care leagă satul Cucoșeni de com. Secueni.

Din necropolă nu s-a mai păstrat decît o mică porțiune, în care au fost descoperite morminte de incinerare în urnă, cu și fără capac, precum și morminte de incinerare cu rămășițele depuse direct în groapă.

Materialele cît și urnele descoperite își găsesc numeroase analogii în cimitirele de tip Poienești care se datează în sec. II-III e.n. ²⁵.

În afară de necropolă, s-au întreprins săpături și în așezare, descoperindu-se, pe lîngă alte materiale specifice așezărilor din sec. II—III e.n., un bordei de olar (fig. 26/1), cu două cuptoare de ars ceramică (fig. 26'2) ²⁶. În interiorul bordeiului s-a descoperit o mare cantitate de ceramică, din care s-a putut reconstitui un număr de peste 30 vase de diferite forme și dimensiuni (fig. 27/1—13).

POIANA — DULCEȘTI

În cadrul cercetărilor întreprinse de Muzeul de istorie din Roman în colaborare cu Institutul de Arheologie din București, au fost efectuate săpături arheologice și în satul Poiana (com. Dulcești), la punctul numit „Siliște” (fig 28) ²⁷.

În urma săpăturilor au fost identificate mai multe nivele de locuire aparținînd unor epoci diferite. La bază există un nivel din epoca bronzului (cultura Noua) și prima epocă, a fierului, în care s-au descoperit fragmente ceramice provenite de la vase cu torți suprainălțate, cu buton, străchini cu buza indoită spre interior, decorate cu caneluri oblice,

24). Săpăturile au fost efectuate în colaborare cu Gh. Bichir de la Institutul de Arheologie din București. Scurtă informare asupra cercetărilor de la Butnărești a fost publicată în *Faști Arheologici*, XVI, 1961, nr. 3566.

25). Materialele din necropolă cît și cele din așezare se găsesc la Muzeul de istorie din Roman. La Muzeul arheologic din Piatra Neamț există o parte din obiectele și ceramica descoperită cu ocazia lucrărilor de plantații efectuate în 1933.

26). Gh. Bichir, *Cuptoarele de ars ceramică din cadrul culturii Vîrteșcolu-Poienești. Un atelier de olărie descoperit la Butnărești*, în *SCIV*, 17/3, 1966, p. 489-509.

27). Săpăturile au fost efectuate în colaborare cu Gh. Bichir de la Institutul de Arheologie din București.

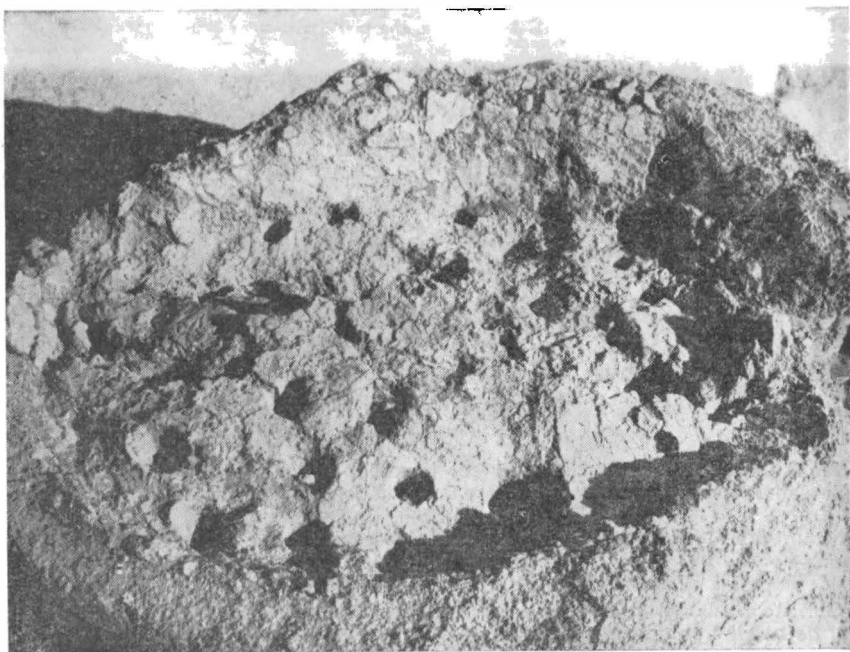


Fig. 26. – Butnărești. Bordei de olar (1), placă perforată de la unul din cuptoarele de ars ceramică (2)

<http://www.cimec.ro> / <http://cmiabc.ro>

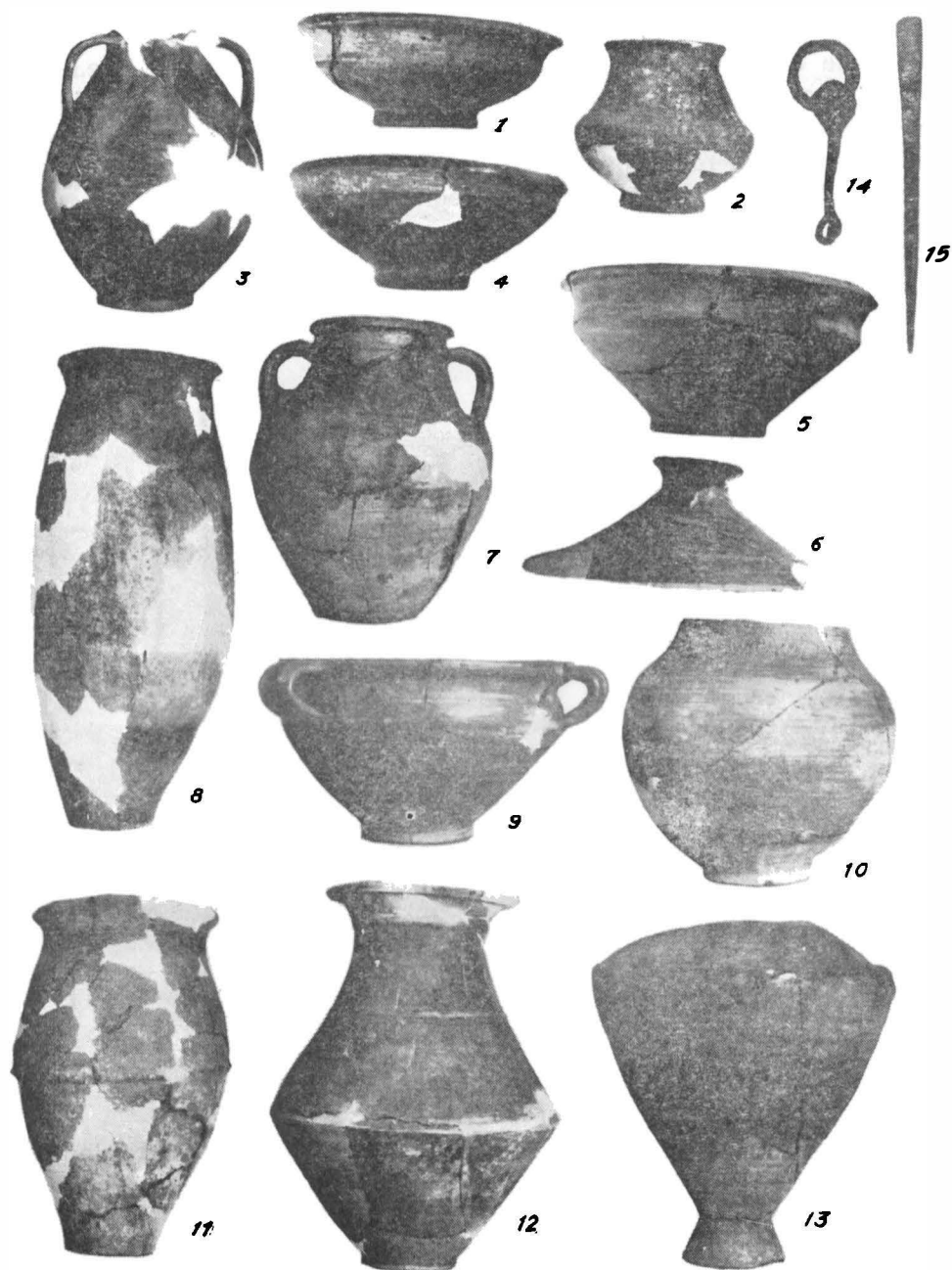


Fig. 27. — Butnărești. Ceramică din necropolă și așezare (1–13), fragment de zăbală din fier (14), sulă din os (15)

cu luciu, ace de podoabă din bronz, un celt și alte materiale caracteristice acestei perioade (fig. 29/1—7).

Peste acest nivel se suprapune o locuire din sec. II—III e.n. cu locuințe-bordei și de suprafață, descoperindu-se o cantitate apreciabilă de fragmente ceramice, care provin de la vase lucrate cu mîna de tradiție getică și la roată, de culoare roșie sau cenușie, precum și amfore romane de import, din care una întregibilă.

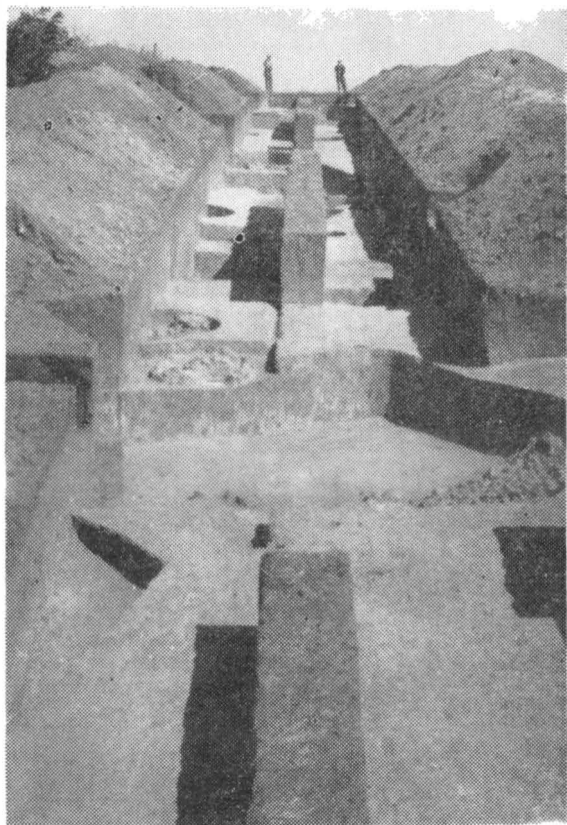


Fig. 28. — Poiana-Dulcești. Vedere generală a săpăturii

Așezarea din sec. II—III e.n. a fost distrusă în mare parte de bordeiele din sec. VII—VIII, care o suprapun. Aceste bordeie au forma rectangulară și sînt prevăzute cu cîte un pietrar (fig. 30).

Materiale care să dateze cu precizie aceste bordeie nu au fost descoperite, folosindu-se pentru aceasta doar ceramica, fragmentară, dar găsită în cantități destul de mari (fig. 31/1—16).

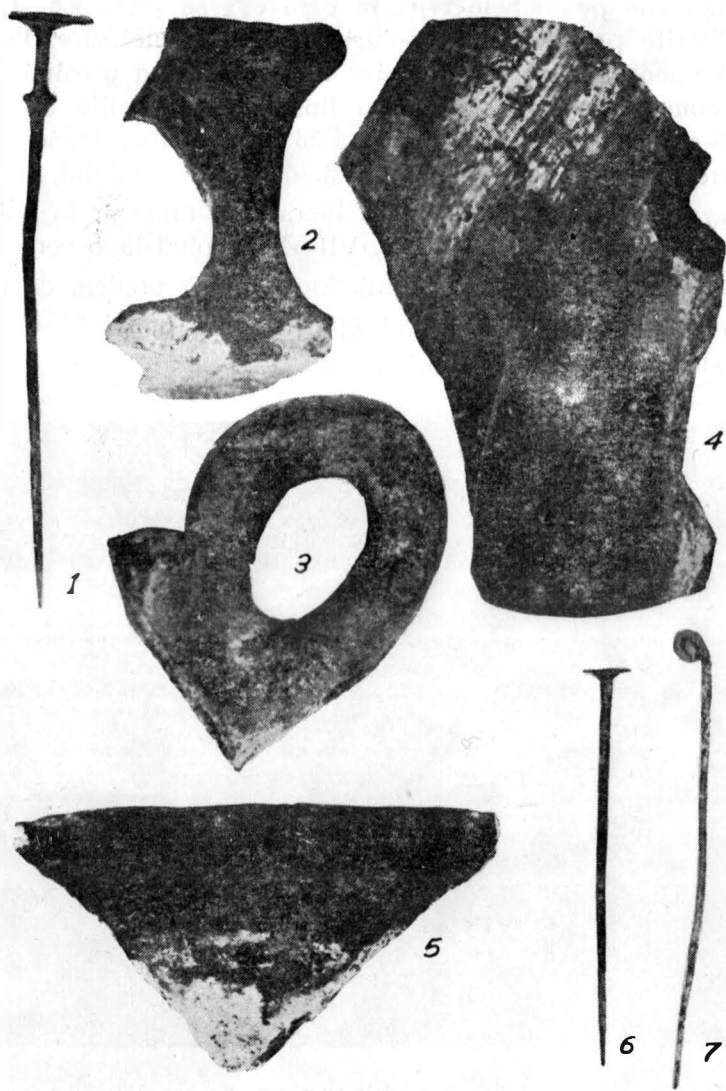


Fig. 29. — Poiana—Dulcești. Ceramică din epoca bronzului (2, 3), prima epocă a fierului (4, 5) și ace din bronz (1, 6, 7)

Ceramica corespunzătoare locuințelor-bordeie cu pietrar este în exclusivitate lucrată cu mîna, pasta frămîntată destul de grosolan, din lut amestecat cu cioburi pisate și pietricele, cu aspect poros; o parte din ele, netezite pe ambele fețe, în care caz se recunosc striurile în direcții diferite provenite de la instrumentul de netezire. Pereții vaselor sînt uneori destul de groși iar fundurile atîng grosimi mult mai mari în comparație cu pereții. Nu lipsesc nici tipsiile cu marginea scundă. S-a descoperit, de asemenea și o strachină tronconică, fără decor, care prezintă, la baza peretelui, deasupra fundului, un orificiu.

Pe baza analogiilor cu ceramica lucrată cu mîna de la Spinoasa ²⁸⁾ și Lozna—Dorohoi ²⁹⁾, datate în sec. VII—VIII, pînă la o cercetare mai atentă și amănunțită a materialului, înclinăm să credem că bordeiele cu pietrar de la Poiana—Dulcești aparțin unei populații care locuia aceste meleaguri în aceeași perioadă.

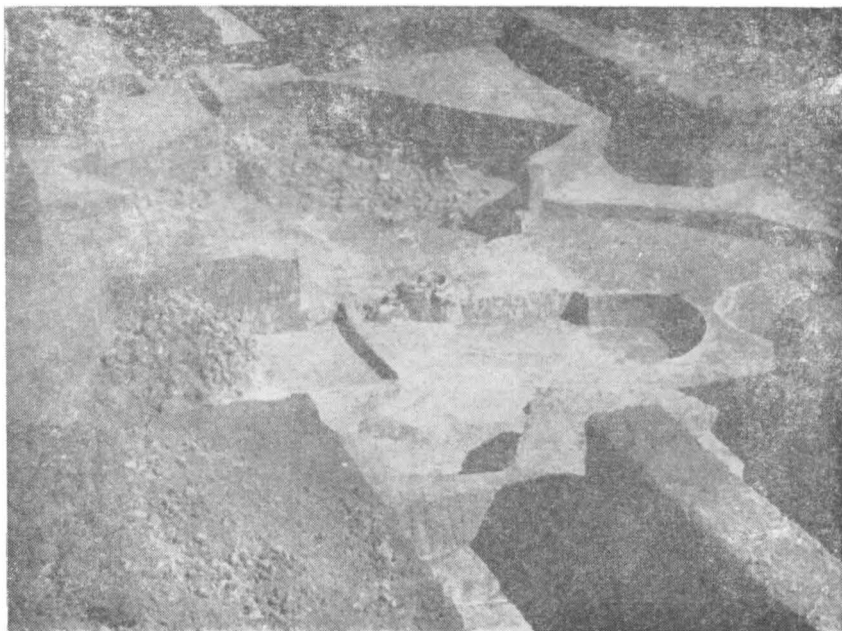


Fig. 30. — Poiana—Dulcești. Bordele cu pietrar din sec. VII—VIII e. n.

28). A. Nițu și D. Teodor, *Sondaful din așezarea prefeudală de la Spinoasa*, în *Materialae*, V, 1959, p. 485-493.

29). Dan Gh. Teodor și I. Mitrea, *Așezarea prefeudală de la Lozna-Dorohoi*, în *AM*, IV, 1967, p. 279-291.

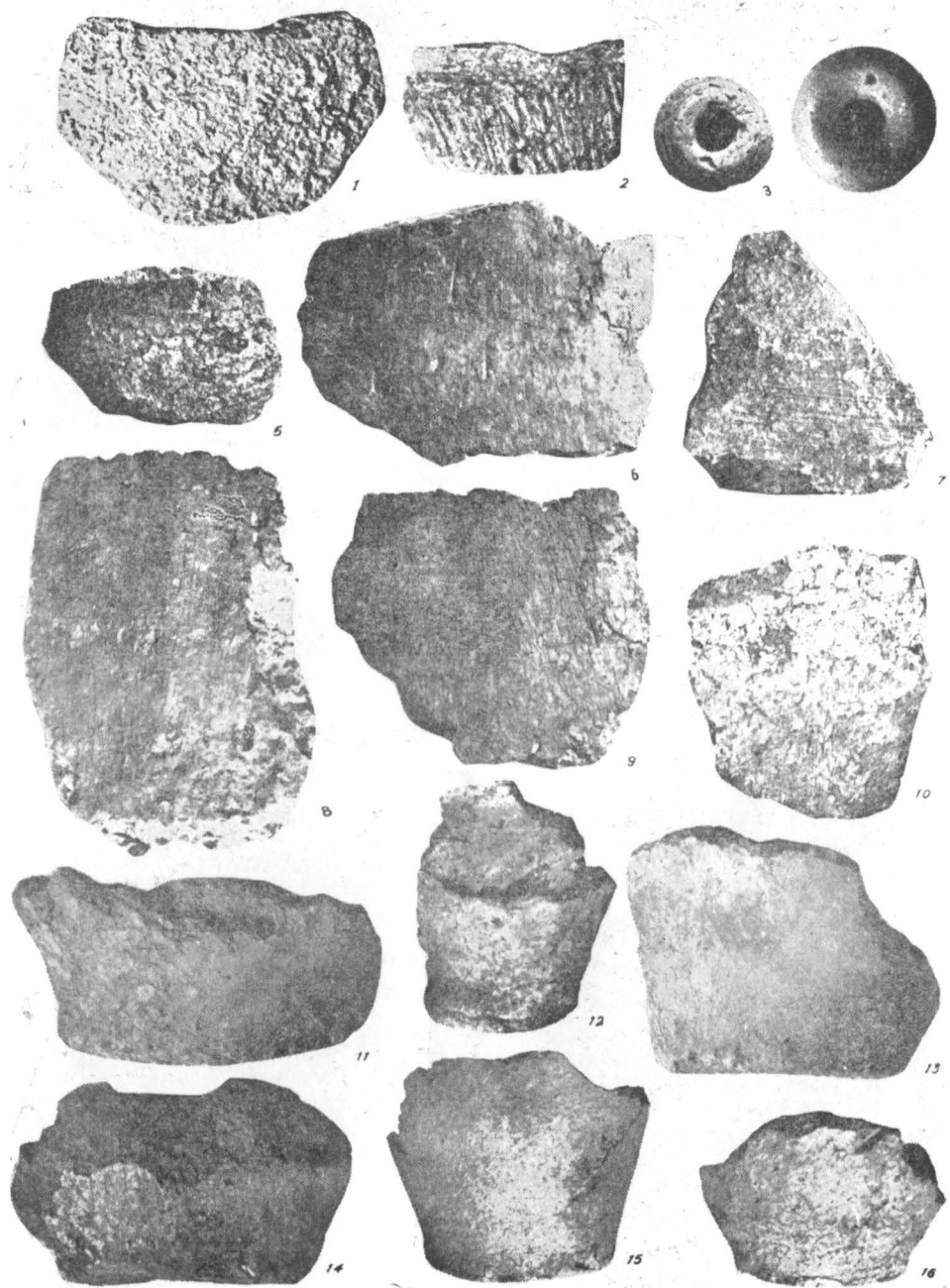


Fig. 31. — Poiana-Dulcești. Ceramică din sec. VII–VIII e.n.

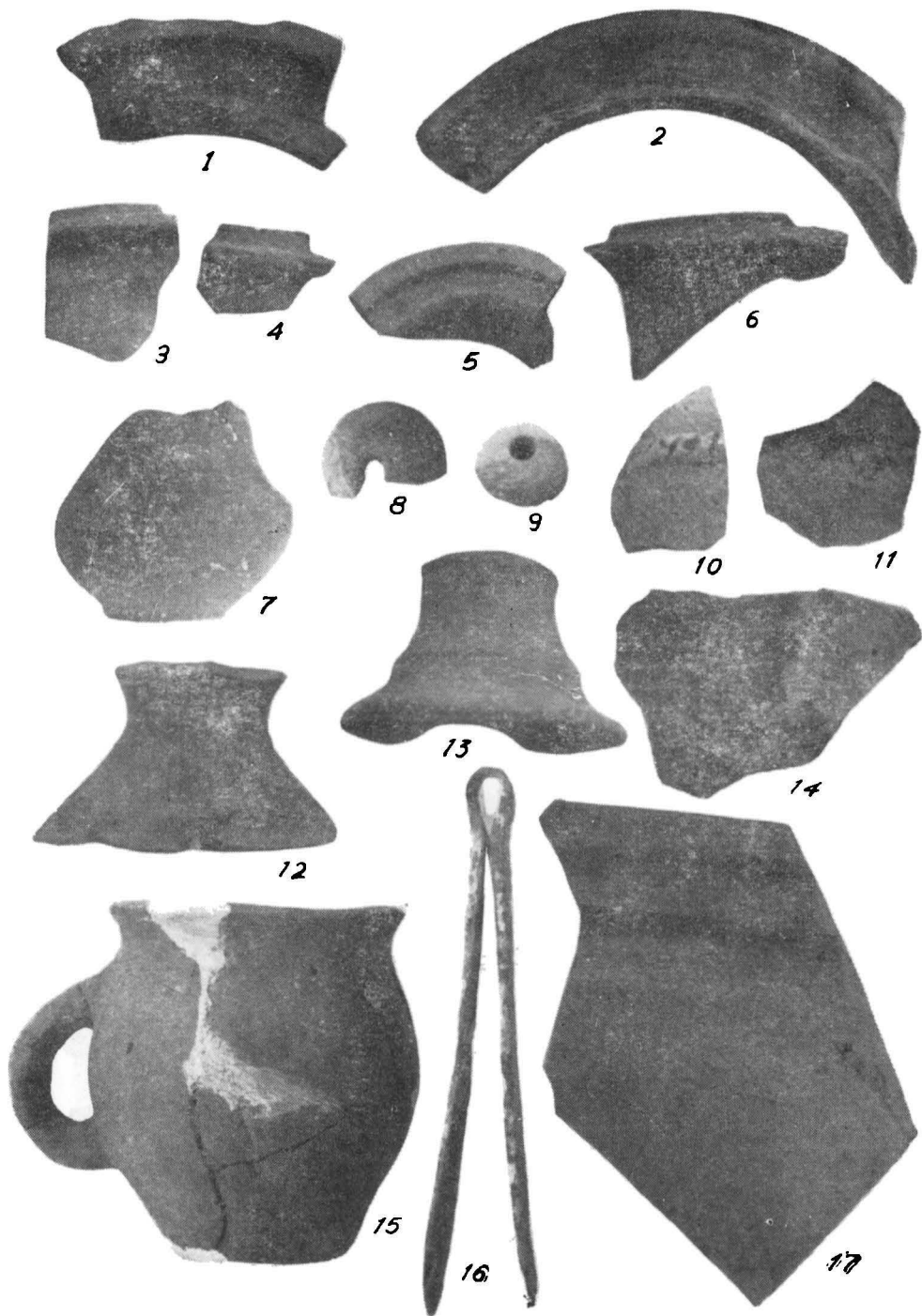


Fig. 32. – Stănișoara. Ceramică (1-7, 10-15, 17), fuzioare (8-9) și o pensetă din bronz (16)

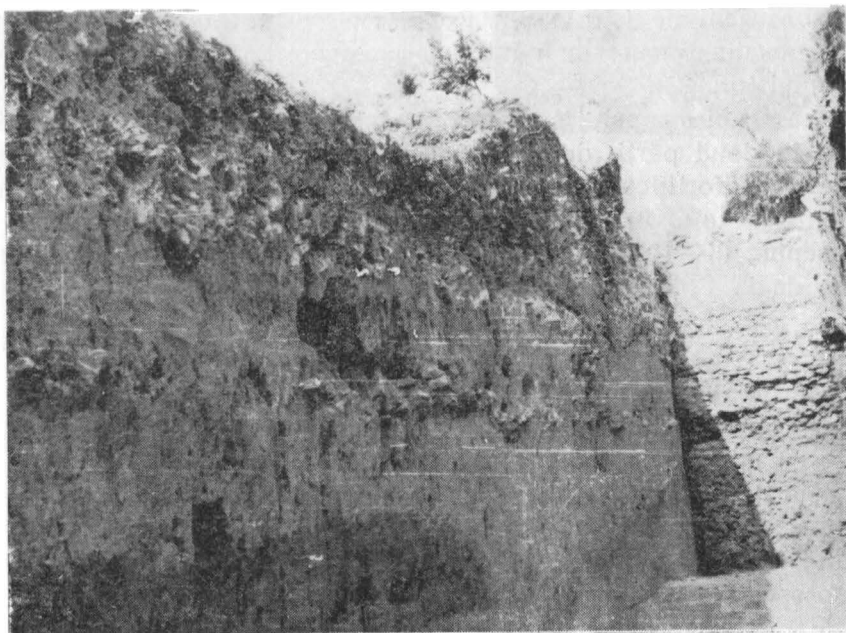


Fig. 33. – Cetatea Nouă a Romanului. Aspecte de șantier (1, 2)

STĂNIȚA

Descoperirea întimplătoare a unui mic tezaur de monede romane în com. Stănița, a impus efectuarea unui sondaj pentru a se preciza dacă tezaurul aparține sau nu așezării dacice identificate aici.

Locul descoperirii tezaurului se află la circa 1 km. nord de sat, pe dealul Siliște, care coboară în pantă lină, de la vest la est, pînă în apropiere de confluența pîrului Pietrei cu pîrful Siliște.

În sectorul cercetat s-a surprins un singur strat de cultură aparținînd sec. II—III e.n., care are o grosime medie de 18 cm.

În stratul de cultură s-au găsit bucăți de chirpic ars, cărbuni, ceramică (fig. 32/1—7, 10—15, 17), fusaiole din lut ars (fig. 32'8, 9), o pensetă de bronz (fig. 32/16), un cuțit de fier cu virful rupt și oase de animale. De asemenea s-a descoperit un vas lucrat cu mîna de culoare brun-cărămizie, cu toartă de factură mai veche din La Tène (fig. 32/15), precum și cîteva fragmente de vase cu buza fațetată, de factură bastarnică, care dovedesc existența în acest loc și a unor depuneri sporadice mai vechi.

CETATEA NOUĂ A ROMANULUI

În dorința de a completa colecțiile muzeului cu materiale din toate epocile, Muzeul de istorie din Roman în colaborare cu Institutul de Arheologie din București, a întreprins cercetări și la Cetatea Nouă a Romanului (fig. 33).

În cele trei campanii s-a săpat o secțiune pe direcția N-S, care taie cetatea în două părți, descoperindu-se două turnuri circulare și alte complexe de fortificație, ceramică din sec. XV, ghiulele de piatră și fragmente de teracotă (fig. 34/1—6).

Începînd din 1964, săpăturile au fost reluate de către un colectiv condus de L. Chișescu de la Muzeul Militar Central.

SĂBĂOANI

Cu prilejul amenajării unor gropi de siloz, în localitatea Săbăoani, s-au descoperit cîteva piese de harnașament și fragmente ceramice lucrate cu mîna și la roată, aparținînd mai multor perioade istorice.

Locul descoperirii, denumit de localnici „La Islaz”, se află la circa 2,5 km. N-E de satul Săbăoani și face parte din terasa superioară a Siretului.

Observațiile făcute cu ocazia săpăturilor efectuate de C.A.P. Săbăoani au permis identificarea mai multor locuințe-bordeie și de suprafață, aparținînd sec. II—III e.n. și sec. VI—VII.

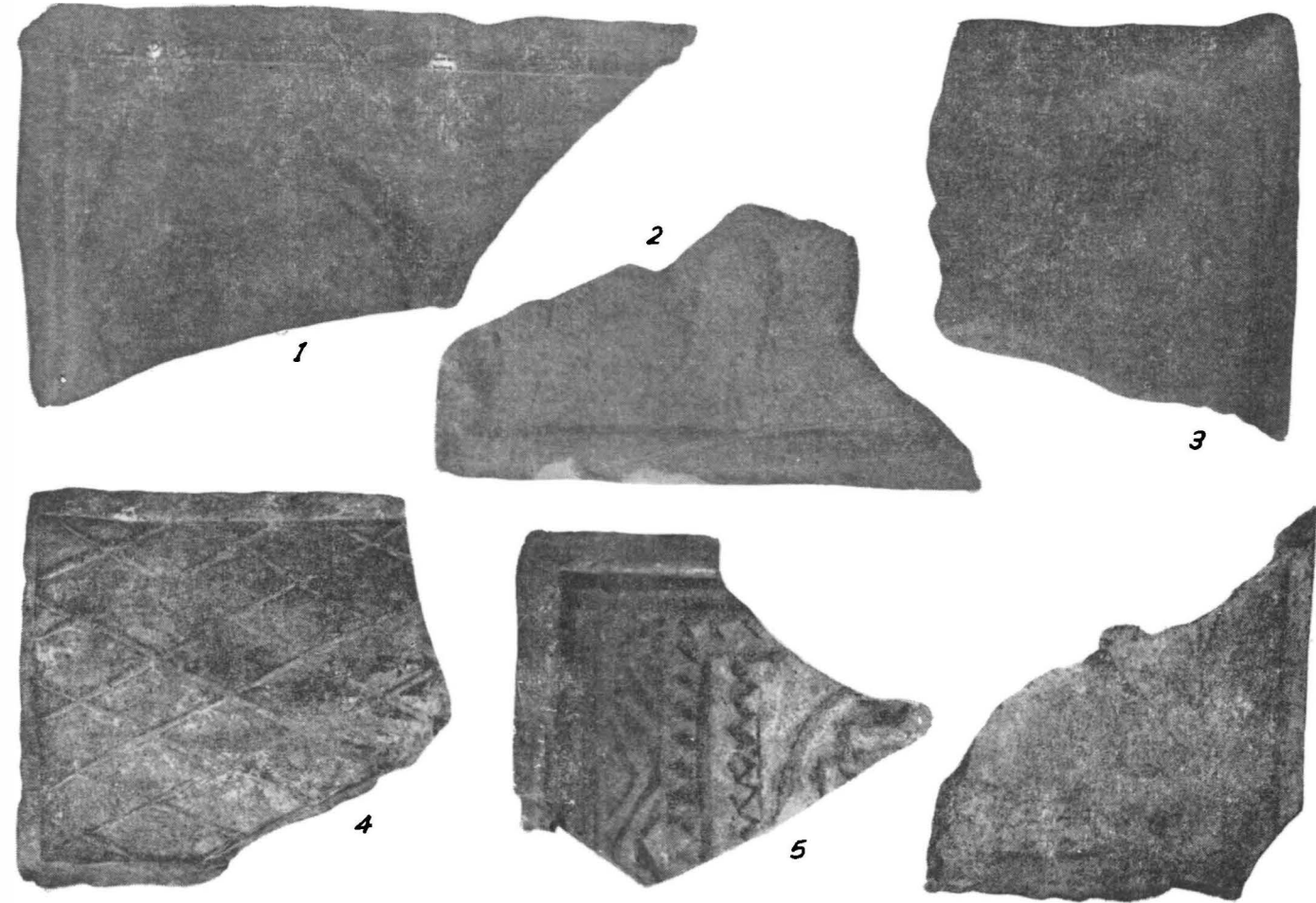


Fig. 34. — Cetatea nouă a Romanului. Fragmente de teracotă (1–6)

Începînd din 1965 pe același loc au fost întreprinse săpături meto-dice, continuate în 1966 și 1967, care au scos la iveală resturi de locu-ire aparținînd epocii bronzului, primei epoci a fierului, sec. II—III e.n. și sec. VI—VII. Au fost surprinse, sporadic și resturi de locuire din sec. XV.

Săpăturile au constatat din trei șanțuri și cîteva casete efectuate în imediată apropiere a punctului descoperirii obiectelor, în zona neatinsă de lucrările C.A.P. Săbăoani din 1963—1964.

Stratul arheologic are o grosime de circa 1,20 m. și comportă ur-mătoarele nivele arheologice :

1. Un nivel aparținînd sfîrșitului epocii bronzului și primei epoci a fierului, destul de sărac în material arheologic. Nu s-a dat peste nici un complex mai important în afară de cîteva gropi cu foarte puțin material ceramic. Una din aceste gropi era aproape în întregime umplută cu chirpic ars, provenit, probabil, de la un cuptor sau locuință. Tot în interiorul ei s-au găsit și cîteva fragmente ceramice.

Din materialul aparținînd acestui nivel remarcăm prezența cîtorva torți cu buton, suprainălțate, vase întregi sau întregibile, fragmente de străchini cu buza indoită în interior, ceramică neagră cu luciu, deco-rată cu caneluri, specifice perioadei de început a Hallstattului precum și unelte de os, mai ales omoplați crestați (fig. 35/2—15). Tot acestui nivel i se poate atribui și figurina antropomorfă, din lut, cu picioarele și brațele desfăcute, căreia îi lipsește capul (fig. 35/1).

2. Peste nivelul descris anterior se suprapune un strat de cultură, care atinge grosimea de 0,60—1 m. cu materiale din sec. II—III e.n. constituind cea mai intensă locuire de pe acest loc.

Cercetările privind această perioadă au scos la iveală, în secțiu-nile făcute, trei locuințe de suprafață și trei locuințe-bordeie, care din punct de vedere cronologic, sînt contemporane.

Locuințele de suprafață au forma dreptunghiulară și conțin destul de puțin chirpic, ceea ce arată că pereții erau destul de subțiri. Fiecare locuință avea în interior, la mijlocul ei, o vatră deschisă, construită direct pe pămînt, de formă ovală (fig. 36). Unele impresiuni de stuf pe bucăți de chirpic ar indica materialul folosit la acoperiș.

În interiorul locuințelor s-au descoperit fragmente ceramice (fig. 37/1—11), oase de animale, pietre, diferite obiecte din os, lut (fig. 37/12—20) sau metal. Remarcăm, de asemenea, prezența în aceste locuințe a greutăților piramidale de lut, folosite, probabil, la menținerea căl-durii în interior.

Locuințele-bordei au, în general, forma ovală sau dreptunghiulară cu colțurile puțin rotunjite și conțin foarte mult material arheologic.



Fig. 35. — Săbăoani. Omoploți crestați (2–5), vase și fragmente ceramice din epoca bronzului și prima epocă a fierului (6–15) și fragment de idol antropomorf (1)

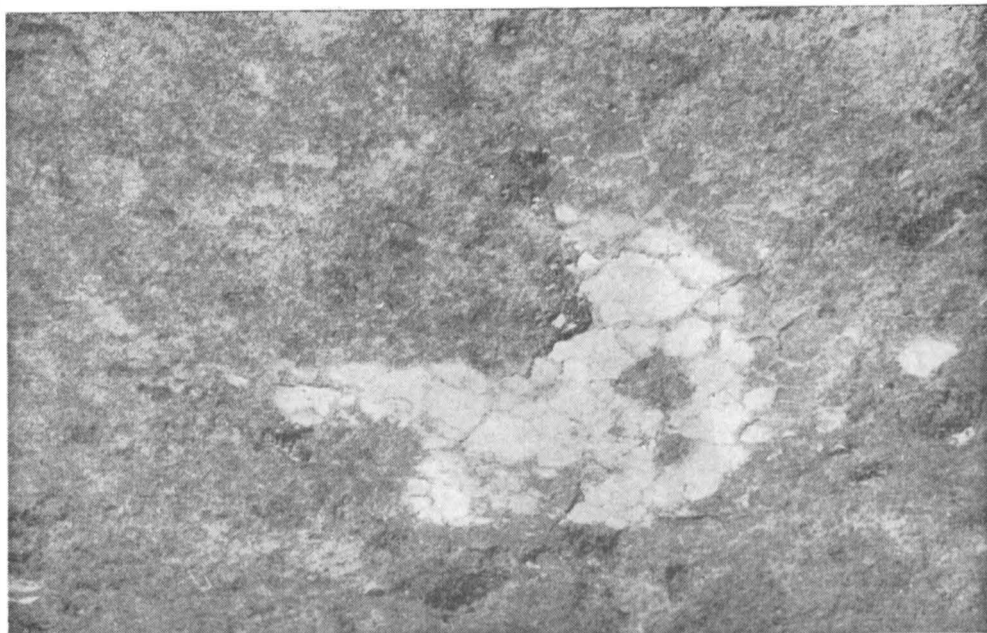


Fig. 36. – Săbăoani. Vatră din locuință de suprafață sec. II–III e.n.

Deși întâmplător, numărul locuințelor de suprafață este același cu al bordeilor, raportul numeric dintre ele nu poate fi stabilit.

Dintre complexele arheologice care au dat cel mai mult material au fost gropile. Majoritatea lor au o formă de sac, destul de adânci, ajungând pînă la 2.50 m, de la suprafața solului și conțin material mai ales pe fundul lor. Una din aceste gropi, nr. 6 circulară în plan conținea în afară de material ceramic, pietre, oase, fragmente de chirpic și cărbune, un schelet uman, așezat cu grijă în groapă, culcat pe partea strîngă. Poziția scheletului a fost impusă de forma gropii. Picioarele formează aproape un diametru al gropii, iar restul corpului ține linia curbă a marginii. Mîinile în față, piciorul drept peste cel sîng. În unghiul format de picioare și restul corpului, s-a găsit un fragment de rîșniță din tuf vulcanic, aruncat în groapă înaintea scheletului, care are un genunchi așezat deasupra lui.

În apropiere de labele picioarelor s-au găsit două mărgelile de sticlă, dreptunghiulare. Compoziția gropii indică folosirea ei incidentală ca mormînt, probabil în împrejurări deosebite.

În săpăturile efectuate de noi a mai fost descoperit un mormînt de înhumare în poziția întinsă, cu mîinile pe lingă corp, orientat VSV—

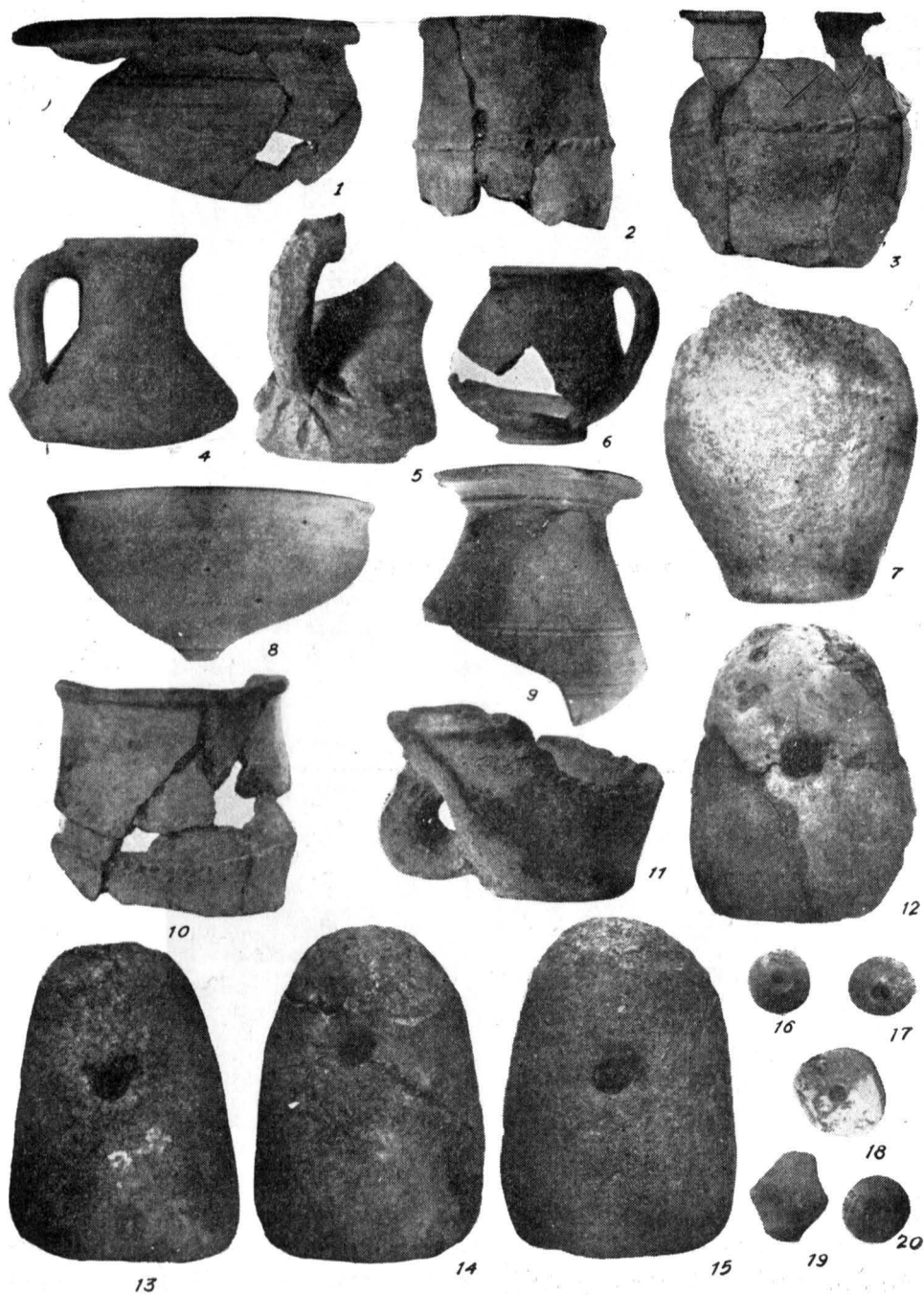


Fig. 37. — Săbăoani. Fragmente ceramice (1–11), greutate și fusaiole din lut (12–20) din
 sec. II–III e.n.
<http://www.cimec.ro> <http://cmiabc.ro>

ENE (fig. 38). Nu poate fi precizată epoca căreia îi aparține datorită lipsei oricărui indiciu de datare.

Cele trei categorii de ceramică, lucrată cu mîna, la roată și de import, cuprind forme cunoscute în toate așezările carpice din Mol-

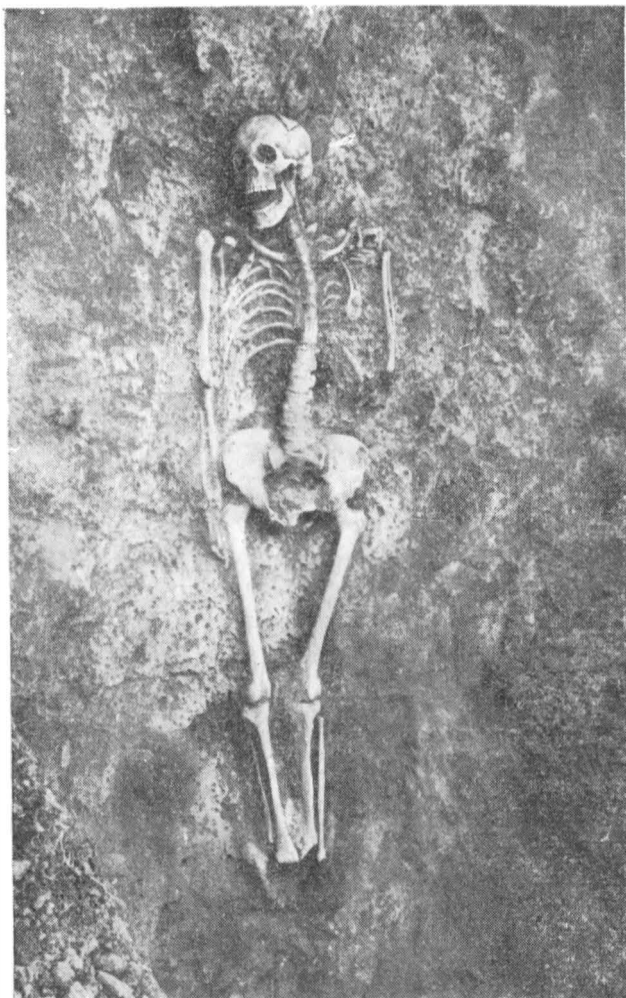


Fig. 38. — Săbăoani. Mormîntul nr. 2

dova (fig. 39/1—4 ; 43/1—9). Un singur vas, din categoria ceramicii cenușii lucrate la roată, nu-și găsește analogii în ceramica culturii carpice. Este vorba de un ulcior, de factură romană, ars uniform, cu corpul mult aplatizat, de dimensiuni nu prea mari (fig. 39/1).

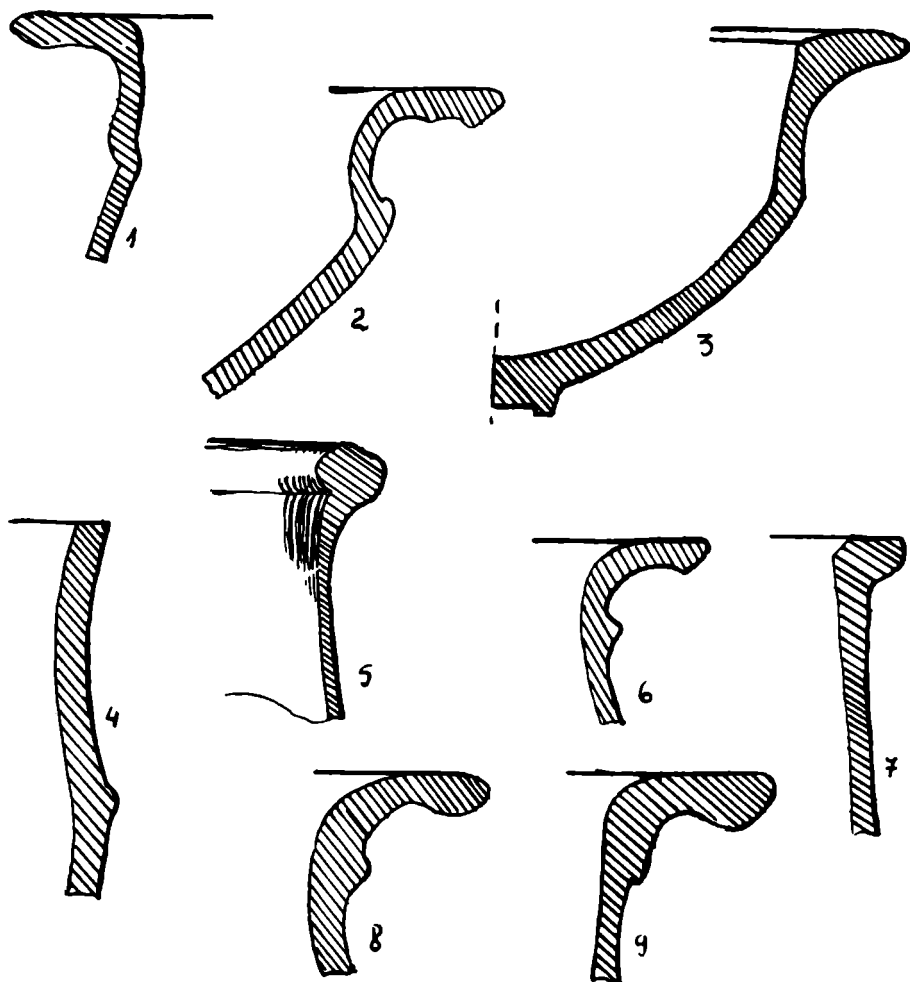


Fig. 43. — Săbăoani. Profile de vase din sec. II–III e.n.

Printre alte materiale descoperite în această așezare a fost și un grup de piese de harnașament ³⁰, compus din :

- a) disc de bronz (fig. 40/1) ;
- b) aplică dreptunghiulară (fig. 40/2) ;
- c) trei piese de podoabă (fig. 40/3, 5, 7) ;
- d) două plăcuțe pentru atârnat obiectele de podoabă (fig. 40/4, 8) ;

30). V. Ursachi, *Piese de harnașament descoperite în așezarea daco-carpică de la Săbăoani* ; lucrarea se află sub tipar, în volumul celei de a doua sesiuni științifice a muzeelor din decembrie 1965.

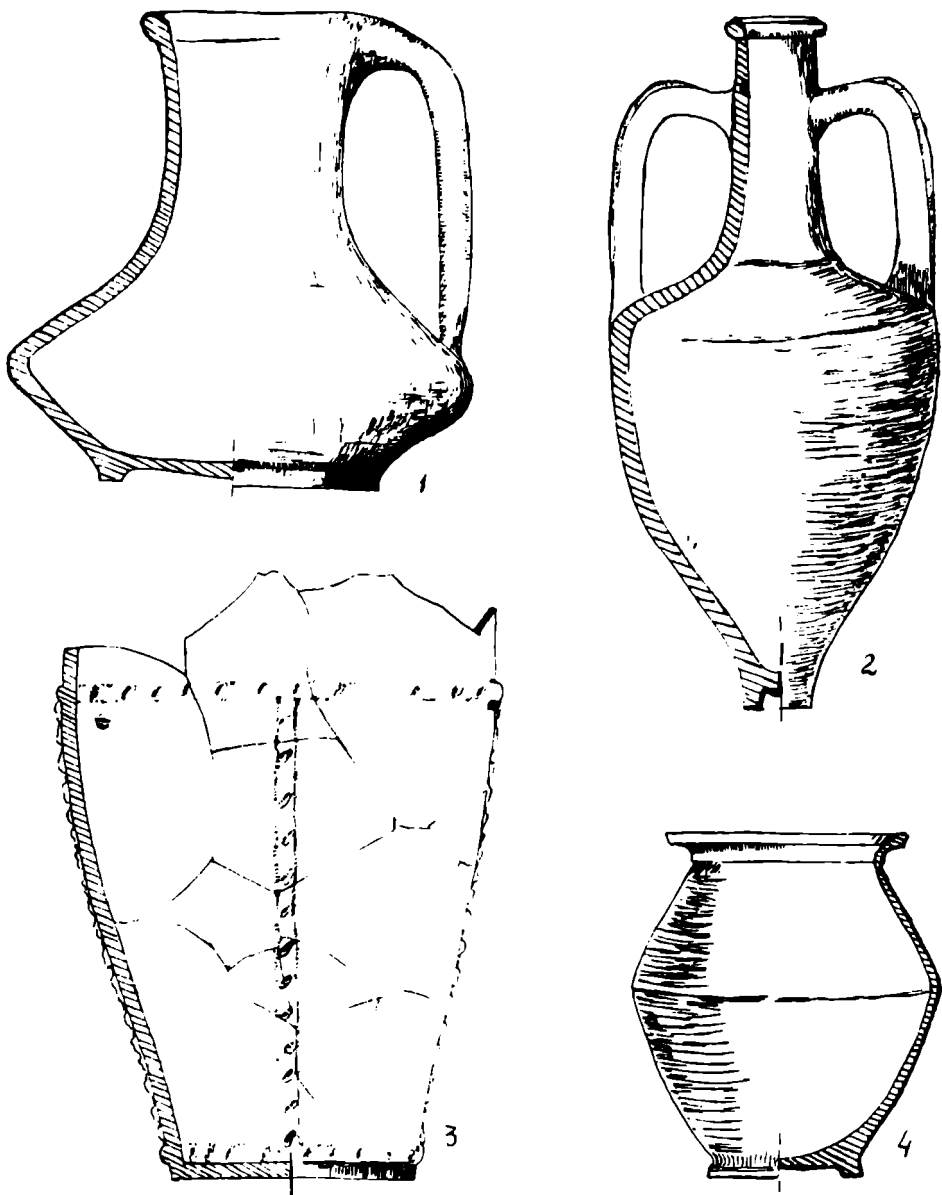


Fig. 39. – Săbăoani. Ceramică din sec. II–III e.n.

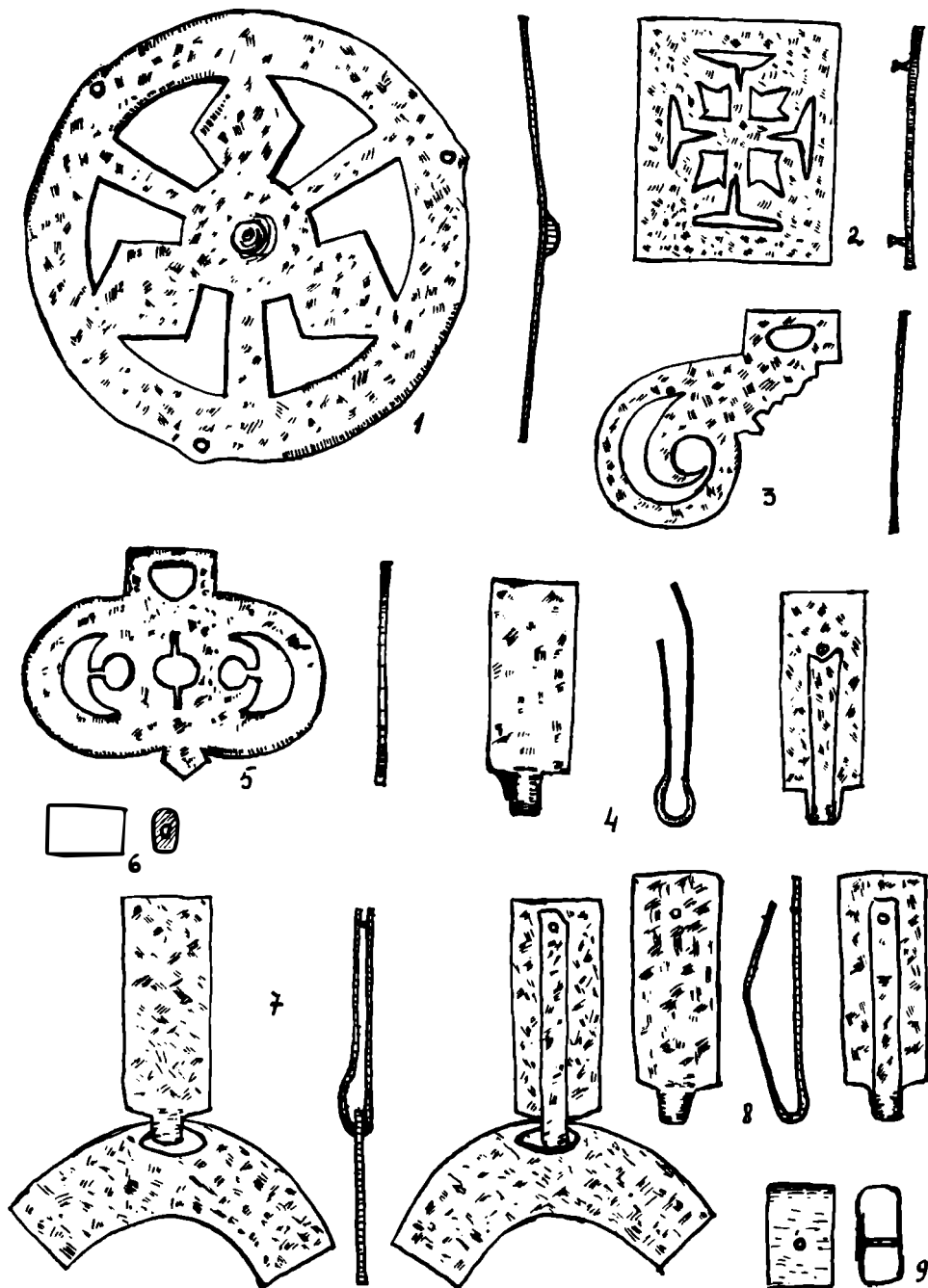


Fig. 40. — Săbăoani. Piese de harnașament din sec. II–III e.n.

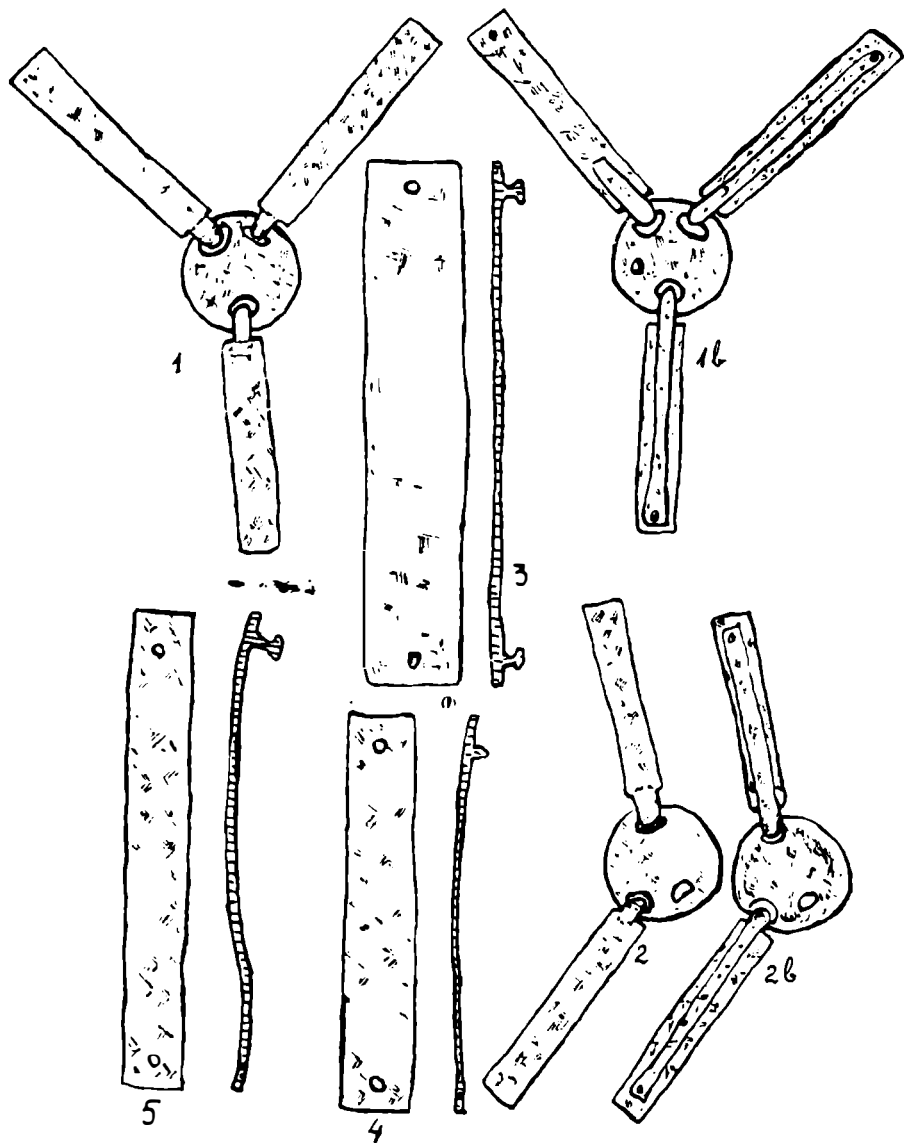


Fig. 41. – Săbăoani. Discuri distribuitoare de trei curele (1, 2) și plăcuțe pentru prins curelele (3–5)

- e) trei discuri distribuitoare a trei curele (fig. 41/1, 2);
- f) două discuri distribuitoare a două curele (fig. 42);
- g) șase plăcuțe pentru prins curelele (fig. 41/3–5);
- h) două verigi din fișii de tablă de bronz;

- i) bucăți de tablă ;
- j) resturi dintr-un vas (?) de bronz.

Toate piesele, cu excepția celor două verigi, a bucăților de tablă și a resturilor de vas, au la suprafață foițe de argint aplicate, care dă grupului de piese un caracter unitar și totodată certitudinea că făceau parte dintr-o singură garnitură de harașament.

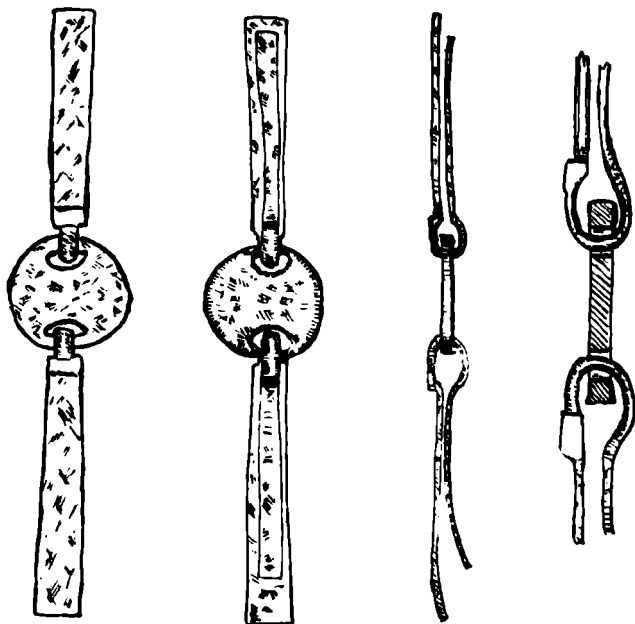


Fig. 42. — Discuri distribuitoare de două curele

Descoperirile de la Săbăoani constituie contribuții de seamă la rezolvarea unor probleme de continuitate în primele secole ale erei noastre.

3. Al treilea strat arheologic de la Săbăoani, aparține sec. VI—VII și este destul de subțire și sărac în materiale. Până în prezent, din această perioadă au fost descoperite două bordeie rectangulare cu colțurile rotunjite, având fiecare câte un pietrar construit în unul din colțurile bordeiului (fig. 44/1, 2). Unul din ele este mai adânc și conține o cantitate apreciabilă de fragmente ceramice, neputându-se, însă, reconstitui nici un vas.

Toată ceramica este lucrată cu mâna și nu prezintă nici un fel de decor (fig. 45/1—13). Analogiile cele mai apropiate le are cu ceramica

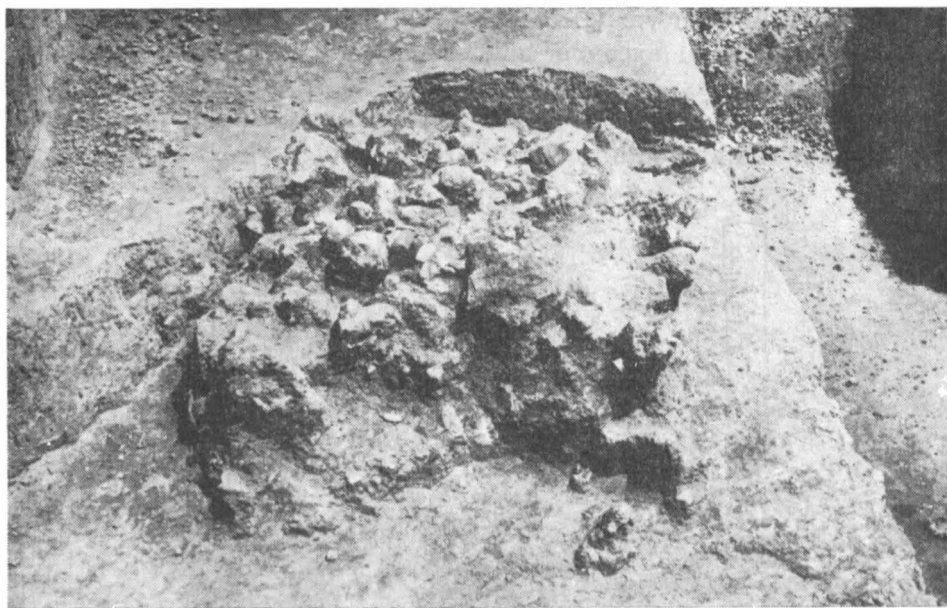


Fig. 44. – Săbăoani: Pietrarul din bordeiul nr. 4 (1) și bordeiul nr. 1 (2)



Fig. 45. – Săbăoani. Ceramică din sec. VI–VII e. n.

descoperită la Șipot-Suceava³¹, datată în sec. VI—VII. Tot acestei perioade îi aparține și așezarea de la Săbăoani.

4. Ultimul nivel arheologic de la Săbăoani, care suprapune așezarea din sec. VI—VII, aparține secolului XV. Cîteva fragmente ceramice recoltate din acest nivel sînt caracteristice acestei perioade (fig. 46/1—5).

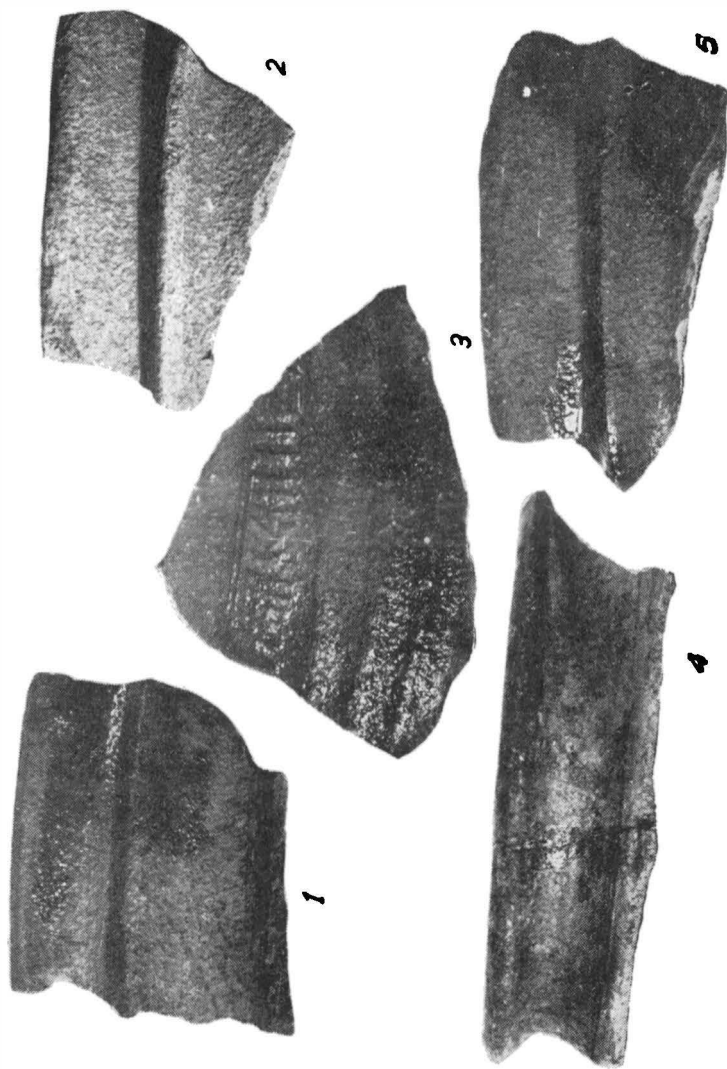


Fig. 46. — Săbăoani. Ceramică feudală

31). M. D. Matei, *Ceramica slavă de la Suceava*, în SCIV, X, 2, 1959, p. 409-439.

BRADU

În anul 1963, Muzeul de istorie din Roman în colaborare cu Institutul de Arheologie din București³² a început cercetarea sistematică a unei cetăți dacice, identificată cu prilejul unei cercetări de suprafață din același an.

Situată pe terasa stângă a râului Siret, în partea de SV a satului Bradu (com. Negri, jud. Bacău), la jumătatea distanței dintre Bacău și Roman, așezarea are o mare vizibilitate asupra văii acestui râu (fig. 47).



Fig. 47. — Brodu. Vedere generală o ocropolei

Pînă în prezent s-au efectuat patru campanii de săpături pe acropole și în zona șanțului de apărare (fig. 56/1), care închidea accesul pe platou, descoperindu-se o mare cantitate de material arheologic (fig. 48).

Stratul arheologic (fig. 56/2) are o grosime medie de 3 m. și comportă următoarele nivele :

1. neolitic — cultura Cucuteni faza A—B ;
2. epoca bronzului — cultura Monteoru faza IC2—Ia ;

32). Colectivul a fost format din : Alex. Vulpe, V. Eftimie, M. Ursachi și V. Ursachi.

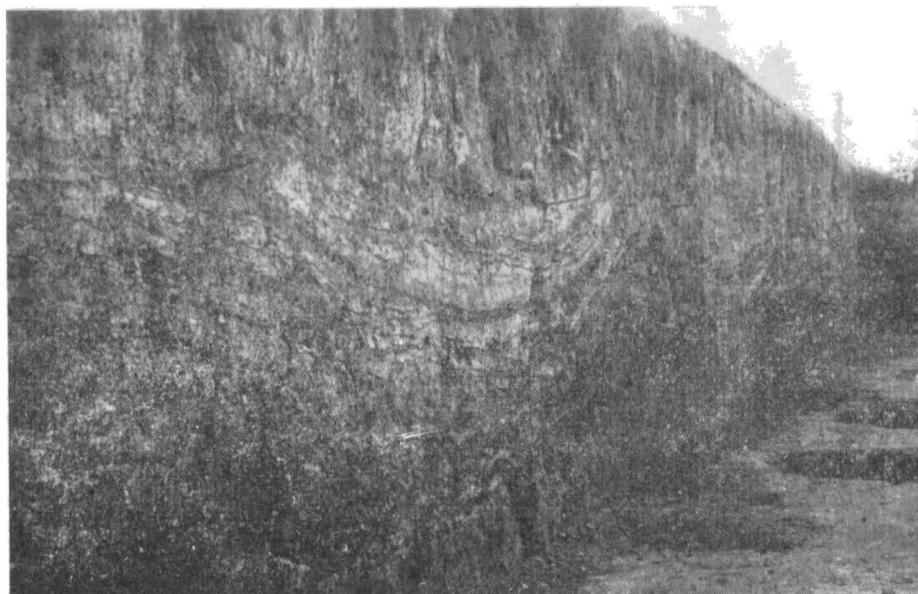


Fig. 56. – Bradu. Urme de pari la șanțul de apărare (1) și profilul unui șanț de pe acropole (2)

3. prima epocă a fierului — Hallstatt B ;
4. La Tène ;
5. epoca feudală.

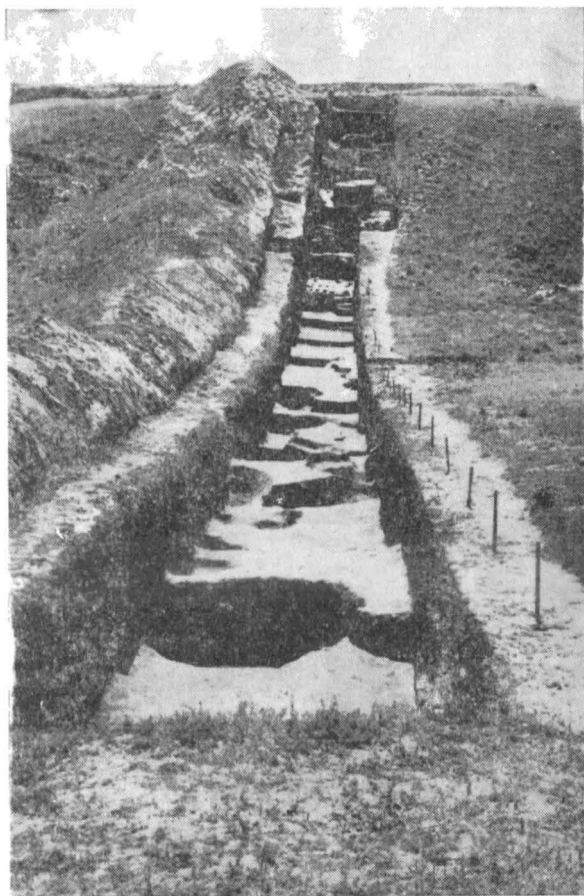


Fig. 48. — Bradu. Aspect de șantier

Stratul neolitic are o grosime medie de 0.30 m. și conține resturi de locuire sub formă de platforme de chirpic ars, ceramică, care în parte își păstrează pictura, unelte de piatră, idoli antropomorfi (fig. 49/1—8). Remarcăm prezența unui frumos topor de aramă (fig. 49/1).

Așezarea neolitică, deși interesantă, este greu de explorat datorită faptului că se găsește la o apreciabilă adâncime (peste 2.70 m.) și necesită un mare volum de muncă.



Fig. 49. — Bradu. Topoare din piatră (1–3), topor de bronză (4) și fragmente de icoale antropomorfe (5–8) din epoca neolitică

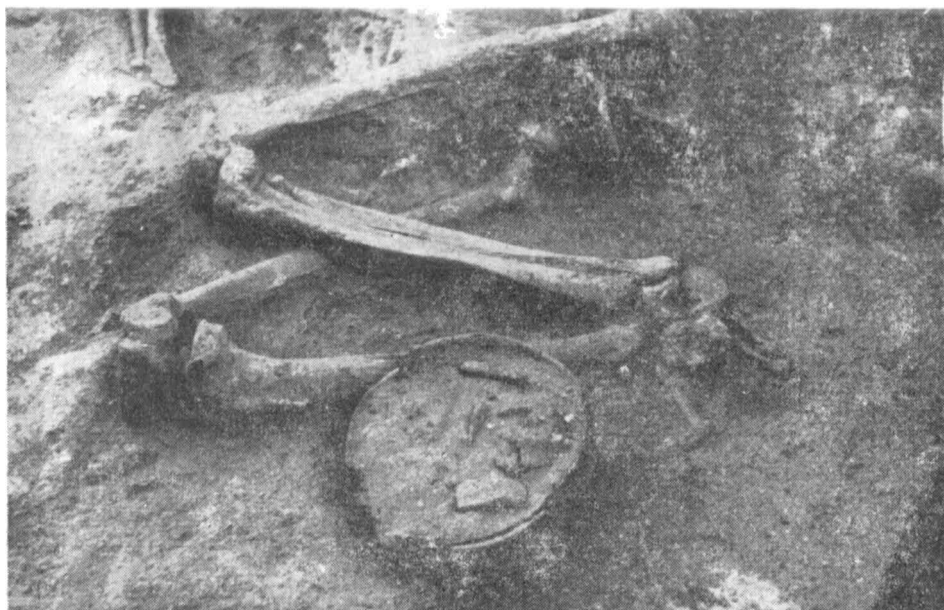


Fig. 50. Brod, Mormint dublu (1), detaliu picioare (2)

<http://www.cimec.ro/> <http://cmrabc.ro>

În secțiunile făcute de noi s-a dat peste un mormînt dublu în poziție chircită, avînd ca inventar un vas, așezat la picioare (fig. 50/1-2). Este vorba despre un schelet de matur și unul de copil, orientat ENE-VSV (fig. 51). Mormîntul, ca datare, face parte din grupul Foltești.



Fig. 51. – Brodu. Mormînt dublu, detaliu

Cele două nivele care aparțin epocii bronzului și primei epoci a fierului, nu se pot deosebi din punct de vedere stratigrafic ci numai tipologic. Ele conțin, în general, puțin material arheologic.

Cea mai importantă locuire a acestui platou a fost însă, în epoca dacică³³, începînd cu sec. II î.e.n. și pînă la începutul sec. II e.n., cînd așezarea este părăsită și distrusă.

Intensitatea locuirii, marcată de abundența materialului și mulțimea fazelor surprinse stratigrafic, mărimea și fortificarea așezării o pun alături de cele mai mari stațiuni din epoca geto-dacică din Moldova: Poiana, Barboși, Bîtca Doamnei.

Materialul descoperit marchează o evoluție continuă în toate fazele locuirii dacice, deosebindu-se mai multe categorii de obiecte.

a) unelte și obiecte de metal, cum ar fi: topoare, dălți, seceri, vîrfuri de săgeți și de lănci, fibule din fier și bronz (fig. 52/4,6-10), brățări și alte obiecte de podoabă din bronz, argint sau fier (fig. 53/1-31);

b) unelte de os: obiecte de podoabă, lustruitoare, fluier (fig. 52/1-3,5) etc.;

c) obiecte și vase de lut. Dintre obiecte remarcăm greutatea de la plasa de pescuit sau războiul de țesut, lustruitoarele de vase, fusaiiolele de diferite mărimi și forme (fig. 57/1-11).

Din cele trei categorii de ceramică, cunoscute în toate așezările dacice, cea mai mare pondere o are ceramica cenușie sau roșie lucrată la roată, care cuprinde și o foarte mare varietate de forme (fig. 54/1-9). Remarcăm prezența ceramicii pictate de factură dacică.

Ceramica lucrată cu mîna, fără să o ajungă cantitativ, pe cea lucrată la roată, este destul de abundentă și este reprezentată mai ales, de vasele-borcan cu sau fără decor, vasele mici de formă asemănătoare și ceștile dacice (fig. 55/1-9).

Ceramica de import este reprezentată mai ales, de fragmente de amfore și terra-sigilata.

Rezultatele cercetărilor de aici au dat posibilitatea identificării cetății de la Bradu cu Tamasidava³⁴ amintită de Ptolomeu în sec. II e.n.

Continuarea cercetărilor de la Bradu și studiul materialului descoperit, vor aduce importante date privind populația dacică din Moldova.

Începînd cu sec. II e.n. pînă în sec. XVI nu s-au mai găsit urme de viață pe acest loc, cu excepția a două fragmente ceramice care provin dintr-o groapă și se datează, pe baza analogiilor cu ceramica cenușie de la Roman³⁵, în sec. XIV—XV (fig. 58).

33). V. Ursachi, *Contribuții la problema așezărilor dacice de pe Valea Siretului*, comunicare prezentată la cea de a III-a sesiune științifică a muzeelor, decembrie 1966.

34). Alex. Vulpe, *Ptolemy and the ancient geography of Moldavia*, în *Studii clasice*, VI, 1964, p. 233-246; V. Ursachi, *op. cit.*

35). L. Chițescu, *Ceramica șampilată de la Roman și unele probleme în legătură cu purtătorii ei în Moldova*, în *SCIV*, 15/3, 1964, p. 411-426.

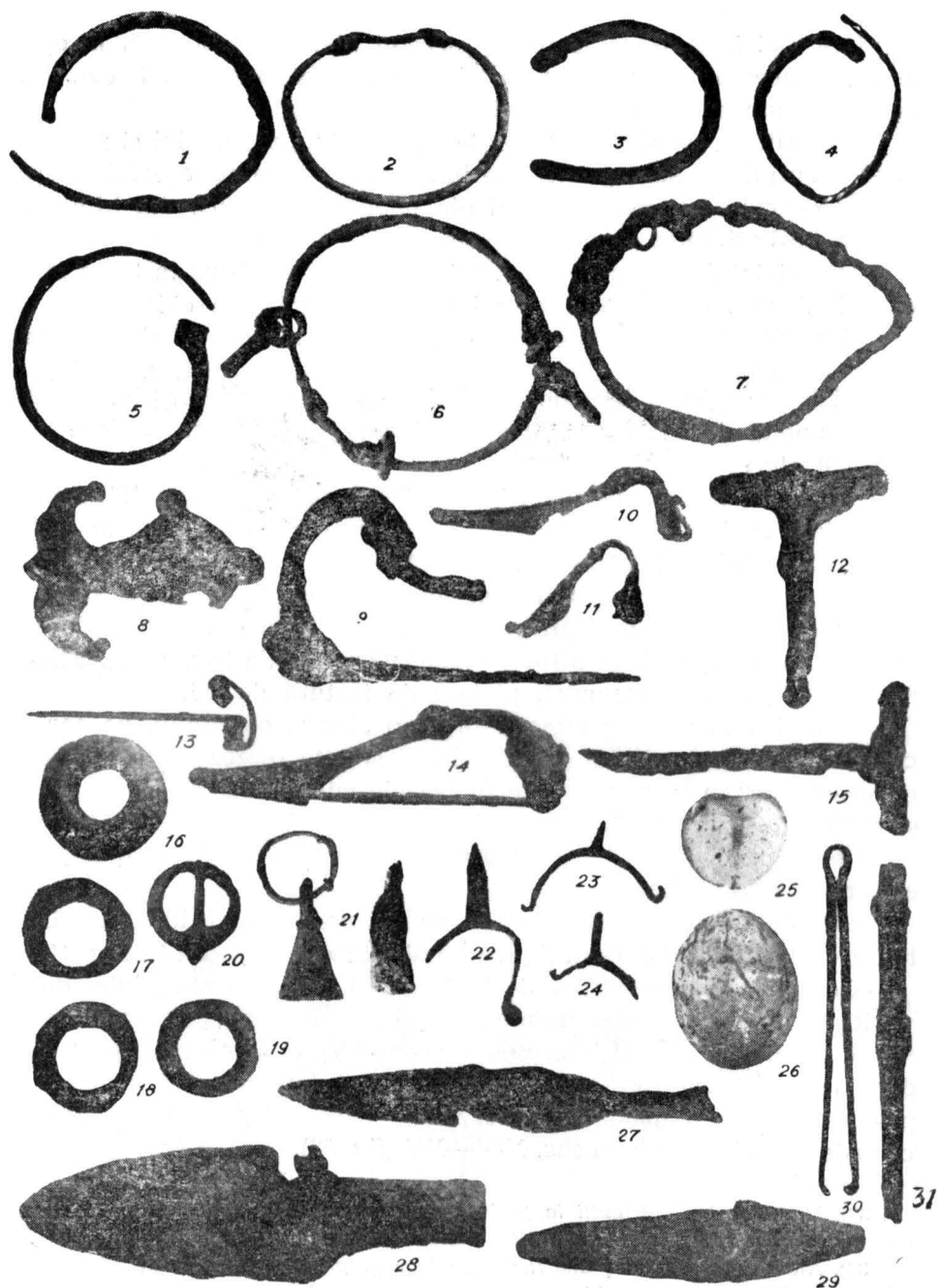


Fig. 53. — Bradu. Brățări din bronz și fier (1–7), fibule din bronz și fier (8–15), mărgelile (16, 25), verigi și catarame din fier (17–20), cercei din bronz (21), pinteni din fier (22–24), ou de pasăre (26), virfuri de suliță (27–29), pensetă (30) și tub pentru ace (31) din epoca

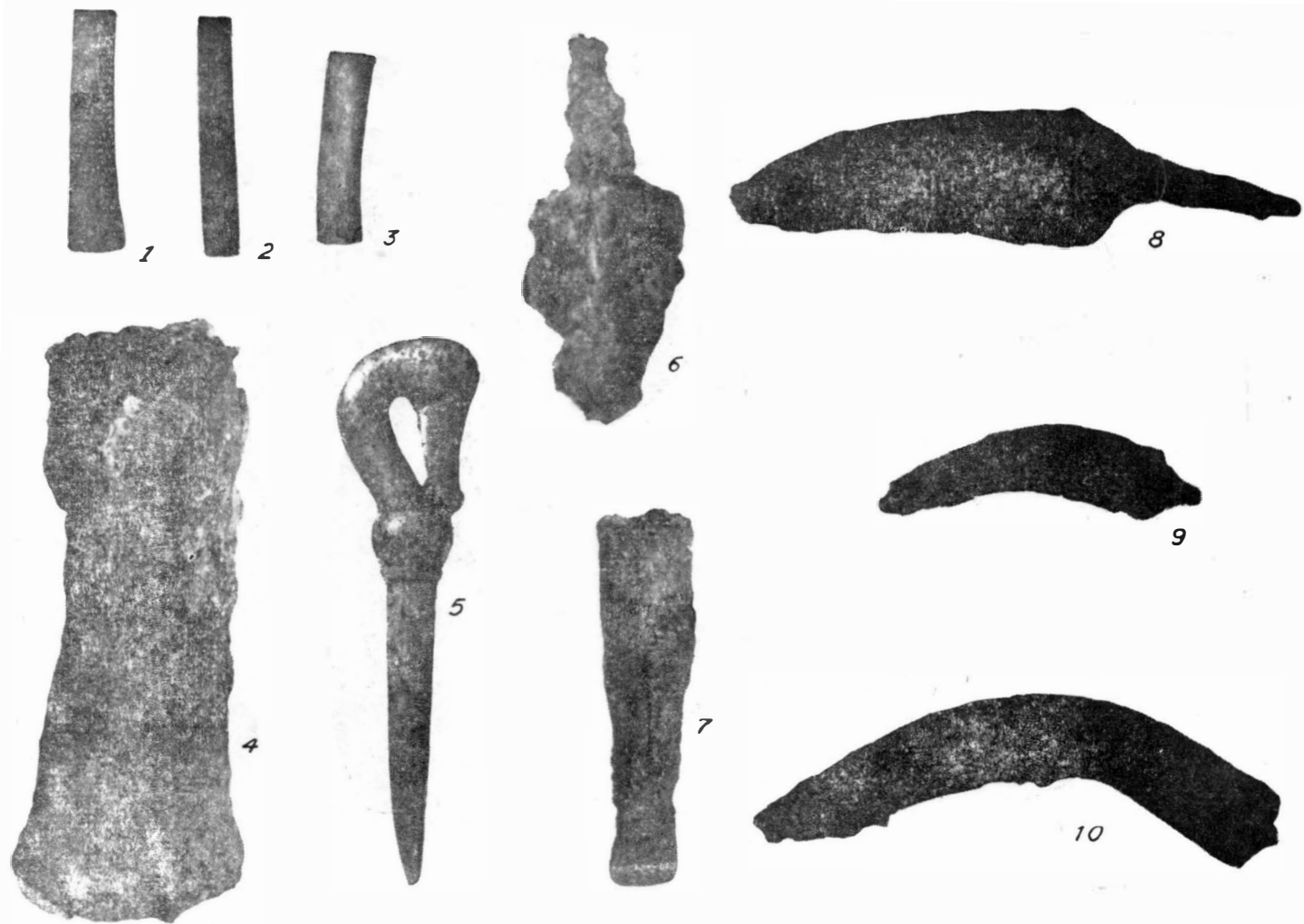


Fig. 52. Bradu. Unelte din fier și oțel din epoca dacică

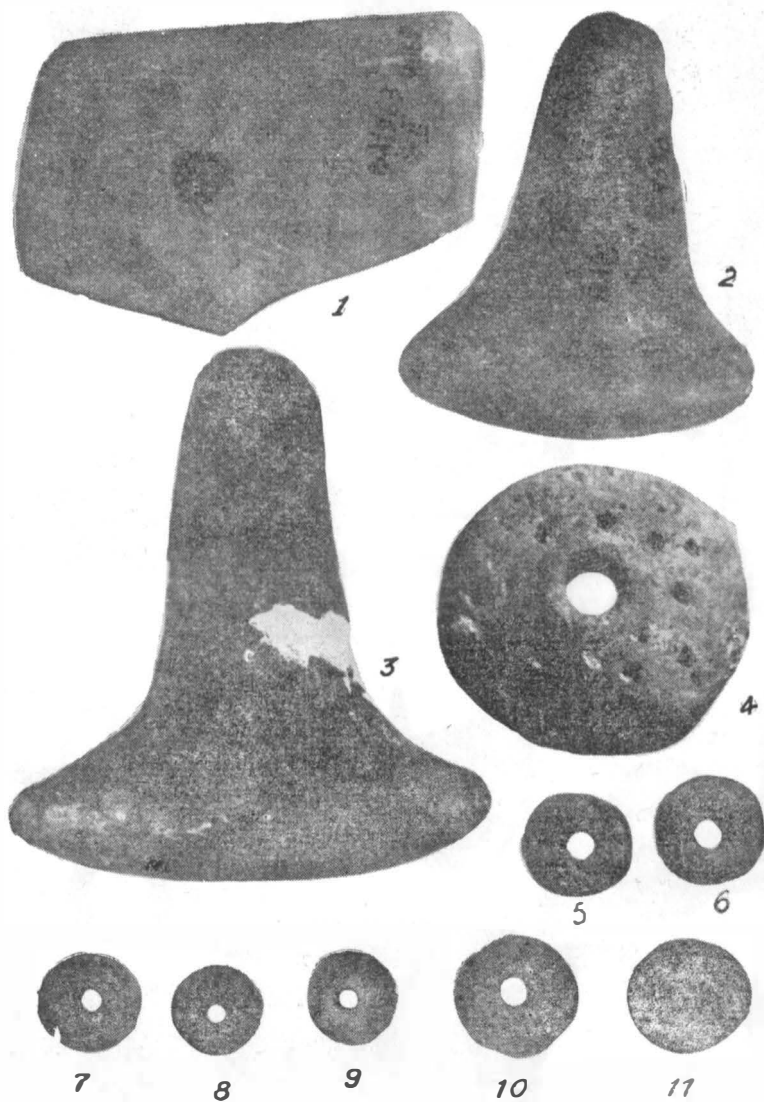


Fig. 57. — Bradu. Fusaiole și lustruitoare din ceramică (1–11)

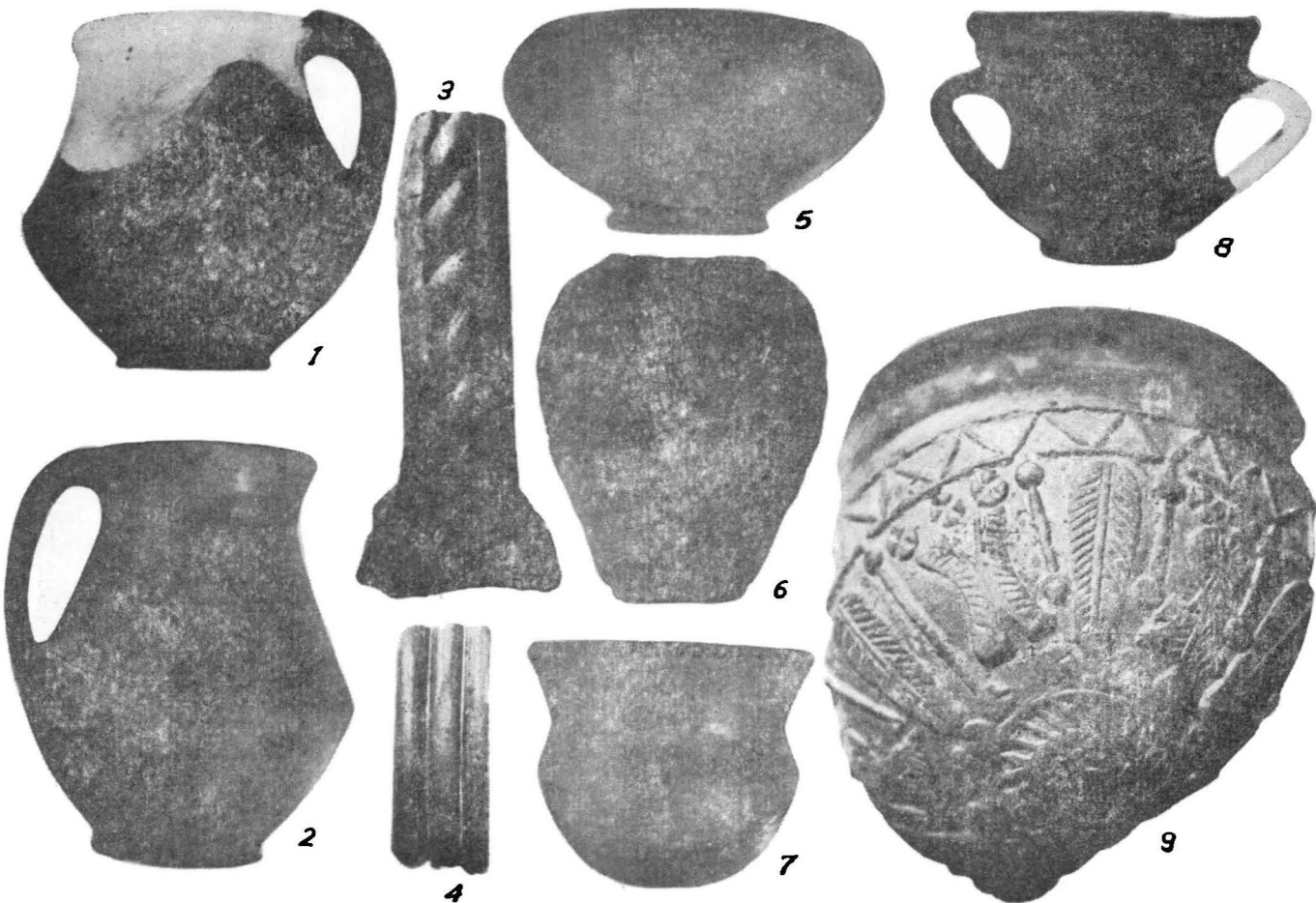


Fig. 54. — Bradu. Ceramică lucrată la roată (1–9)
<http://www.cimec.ro> / <http://cmiabc.ro>

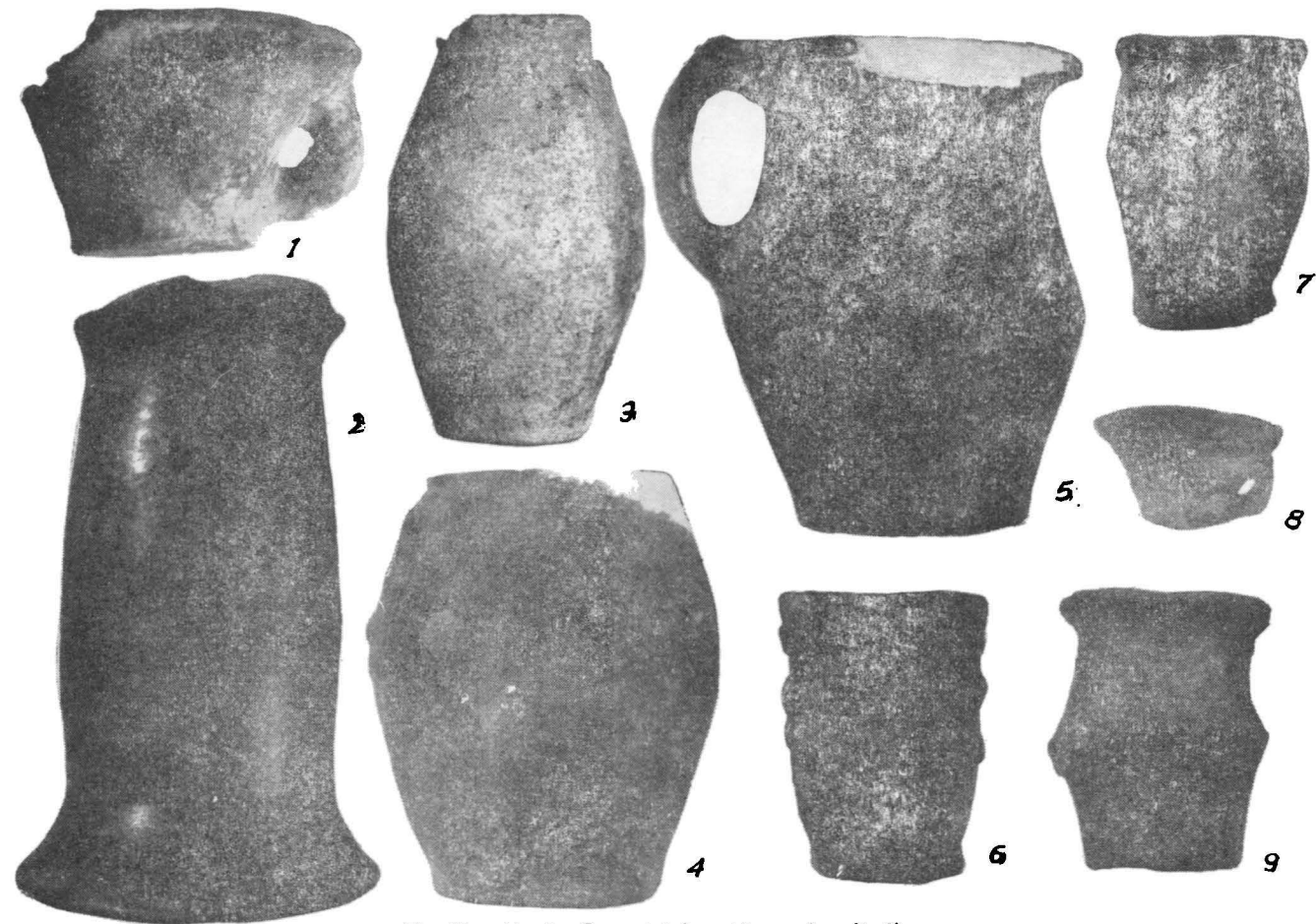


Fig. 55. — <http://www.cimec.ro> <http://www.memab.ro>



Fig. 58. Bradu. Ceramică feudală sec. XIV-XV

<http://www.cimec.ro> / <http://cmiabc.ro>

În sec. XVI platoul a fost folosit ca cimitir, descoperindu-se, în secțiunile făcute de noi, peste 130 morminte.

SECUENI

În vara anului 1966, cu ocazia săpării fundațiilor la noul laborator al Stațiunii Experimentale Agricole Secueni, s-au descoperit oase provenind de la schelete omenești.

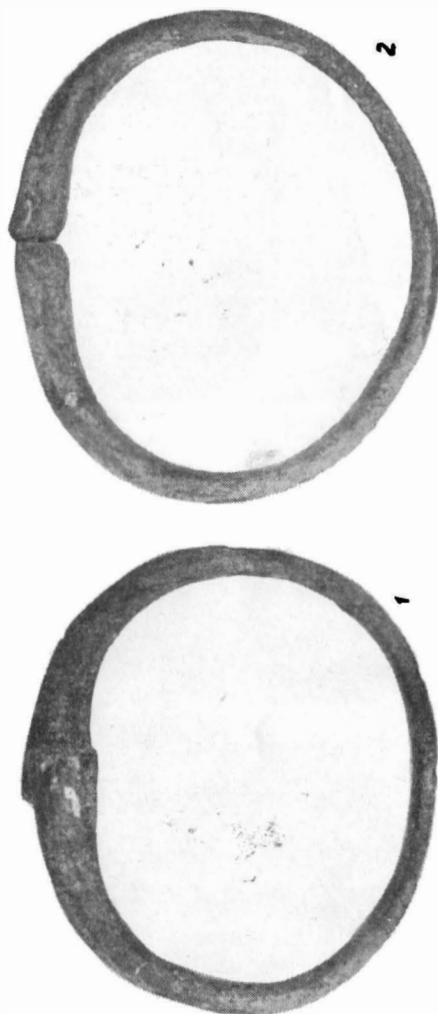


Fig. 59. – Secueni. Brățări de bronz

Un schelet aproape întreg a fost scos de muncitorii care lucrau la săparea fundației pentru centrala termică, descoperind la amîndouă mîinile cîte o brățară din bronz, cilindrice în secțiune și cu capetele mult îngroșate (fig. 59/1-2).

După informațiile muncitorilor, scheletul era în poziție întinsă pe spate, cu mîinile pe lîngă corp, orientat cu capul la sud și picioarele la nord. Scheletul zăcea la circa 0.80 m. de la suprafața solului. Nu s-a mai găsit nici un alt obiect de inventar.

La scurt timp după descoperirea scheletului, Muzeul de istorie din Roman a întreprins un sondaj în apropiere de locul respectiv, făcîndu-se un șanț lung de 30 m. pe direcția NS. Nu s-a surprins nici o urmă de locuire pe acest loc în afară de un mormînt de înhumatie, notat de noi M. 1 (fig. 60/1), care zăcea la 0,65 m., în poziție întinsă cu mîna dreaptă așezată pe oasele bazinului stîng, iar mîna stîngă pe umărul drept, orientat S-N. Picioarul stîng este îndoit spre exterior din genunchi. Capul înclinat spre partea stîngă cu maxilarul inferior intrat adînc în pămînt. Scheletul se păstrează destul de bine. Nu are nici un inventar.

Mormîntul 2 (fig. 60/2) a fost distrus în cea, mai mare parte de lucrările pentru instalarea rezervorului de combustibil. Din schelet a mai rămas doar partea superioară, care se păstrează destul de prost. Cadavrul a fost așezat pe partea stîngă, cu privirea îndreptată spre nord, mîna stîngă îndoită în sus. Scheletul, orientat VNV—ESE, zăcea la o adîncime de 0.65 m. de la suprafața solului. Nu are nici un inventar.

După informațiile muncitorilor, în mai multe locuri de pe acest teren au apărut oase, ceea ce ne permite să credem că avem de a face cu o necropolă.

Singurul material de datare îl constituie cele două brățări descoperite la unul din schelete. Prin analogie cu brățările din Ungaria³⁶⁾ și alte descoperiri similare din țara noastră³⁷⁾, dateate în sec. V—VI e.n., putem presupune că necropola de la Secueni aparține unei populații din această perioadă.

Cercetarea sistematică a așezărilor prezentate, a îmbogățit muzeul din Roman cu o colecție de mare interes științific și a dat posibilitatea organizării unei expoziții, care ilustrează, destul de bine, evoluția societății omenești pe aceste locuri. Merită o atenție deosebită activitatea

36). Fettich Nandor, *Archäologische Studien zur geschichte der späthunnischen Metallkunst*, în *Arh. Hung.*, XXXI/1951, pl. XXXII/10, 11; idem, *La trouvaille de tombe princine Hunnique a Szeged-Nagyszekszos*, în *Arh. Hung.* XXXII/1953, pl. XX/6, XXII/, XXVI/2, XXVIII/8, XXIX/8, XLVI/2.

37). O brățară asemănătoare a fost descoperită în regiunea Ploiești. Informație primită de la V. Teodorescu.

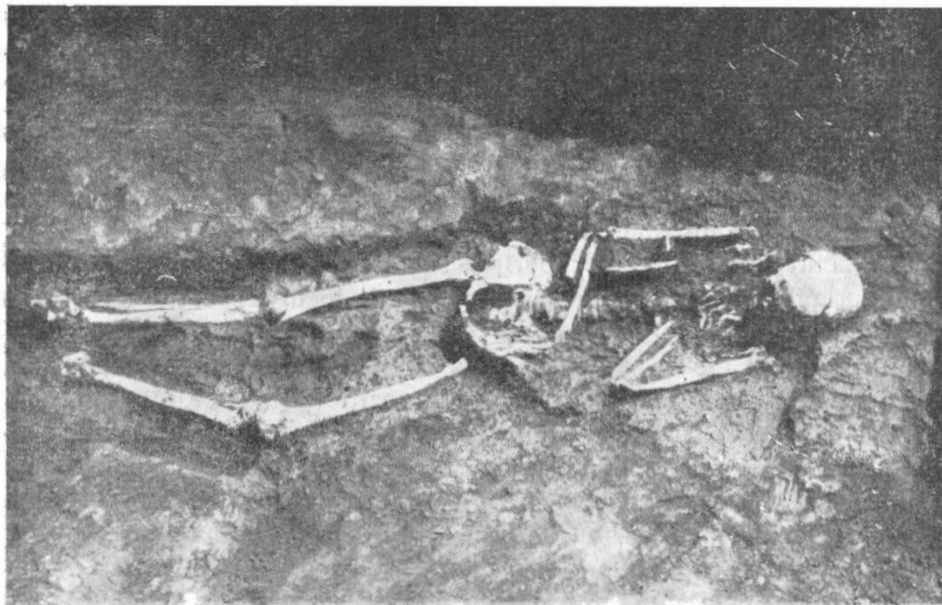


Fig. 60. – Secueni. Mormintul nr. 1 (1) și mormintul nr. 2 (2)

de cercetare a așezărilor din primele secole ale mileniului I e.n., precum și bogatul material obținut din cercetarea așezărilor și necropolelor carpice din zona Romanului.

Cercetînd mai multe așezări și necropole carpice, printre care cea de la Văleni, considerată ca cea mai mare necropolă carpică cunoscută pînă în prezent, colecțiile Muzeului de istorie din Roman, privind această epocă, pot constitui principalul material de studiu din Moldova.

Rezultatele cercetărilor de pînă acum sînt deosebit de importante, mai ales pentru datele noi pe care le aduce în cunoașterea triburilor carpice din Moldova. În ceea ce privește apartenența etnică a mormintelor de înhumăție din necropolele carpice, precum și în ceea ce privește continuitatea elementului autohton în primele două secole ale erei noastre.

Studiul amănunțit al materialului și prezentarea separată a fiecărei stațiuni, în lucrări viitoare, vor aduce o contribuție esențială la cunoașterea culturii materiale a populației daco-carpice din Moldova.

RECHERCHES ARCHÉOLOGIQUES EFFECTUÉES PAR LE MUSÉE D'HISTOIRE DE ROMAN DANS LA ZONE DES RIVIÈRES SIRET ET MOLDOVA

Résumé

L'auteur présente, sommairement, les résultats des fouilles archéologiques effectuées par le Musée d'Histoire de Roman dans ses dix années d'existence.

A l'occasion de la présentation des stations archéologiques surtout des stations et nécropoles carpiques, l'auteur insiste sur des problèmes concernant l'appartenance carpique des tombes d'inhumation (surtout des enfants), aussi bien que sur l'abaissement de la limite inférieure de la culture Poienestî pour le II-ème siècle n.è.

EXPLICATION DES FIGURES

- Fig. 1. – Gabăra–Moldovenii. Plan et profil de la chaumière nr. 1.
 Fig. 2. – Gabăra–Moldovenii. Céramique travaillée à la roue (1, 3, 4, 8), à la main (9) d'importation (2, 5–7) des II–III siècles.
 Fig. 3. – Gabăra–Moldovenii. Urnes funéraires (1–3).
 Fig. 4. – Văleni–La Moară. Céramique (4, 11–13, 15), aiguilles, épingles en os 1–3, 8–10, 14) épingles en bronze (5–7) de l'époque du bronze (culture Noua).
 Fig. 5. – Văleni. La Moară. Habitat de surface (1) chambré à deux âtres (2).
 Fig. 6. – Văleni–La Moară. Céramique (1–9), des II–III siècles.
 Fig. 7. – Văleni – Între Adincați. Céramique (22), idoles anthropomorphes (2–4), idole zoomorphe (1) outils en os (5–7), haches en pierre (8–21).
 Fig. 8. – Văleni – La Școală. Fragment d'idole antropomorphe et haches en pierre (2–6), de l'époque néolithique.
 Fig. 9. – Văleni – La Humărie. Vue générale de la station néolithique.
 Fig. 10. – Văleni – La Humărie. Outils en os (3), pierre (4, 6) et idoles anthropomorphiques (1, 2, 5).
 Fig. 11. – Văleni – La Humărie. Vue générale de l'habitat nr. 2 (1), âtre de l'habitat nr. 3 (2).
 Fig. 12. – Văleni – La Humărie. Lame en silex (1) poids du filet de pêche (2) in situ.
 Fig. 13. – Văleni – Humărie. Céramique de la culture de „Cucuteni” A–B et B (1–15).
 Fig. 14. – Văleni – La Humărie. Céramique „Cucuteni” B (1–9).
 Fig. 15. – Aldești – Budăile Blanariu. Âtre néolithique.
 Fig. 16. – Aldești – Budăile Blanariu. Céramique néolithique (1–21).

- Fig. 17. – Aldești – Budăile Blanariu. Idoles zoomorphiques (1–3) et anthropomorphiques (4–22).
- Fig. 18. – Aldești – Budăile Blanariu. Outils en os (1–14).
- Fig. 19. – Aldești – Budăile Blanariu. Haches et burins en pierre (1–16).
- Fig. 20. – Aldești – Budăile Blanariu. Tombe de la première époque du fer (1–2).
- Fig. 21. – Aldești II. Objets en fer du X^{Ve} : boucles (1, 24–28), pièces de harnachement (2, 8, 9), hache en fer (5), instrument musical (6), pincette (7), pointes de flèches (3, 4, 10, 11) couteaux en fer (12–14) manche de couteau en os (15).
- Fig. 22. – Aldești II. Objets et déchets en fer du X^{Ve} (1–44).
- Fig. 23. – Aldești II. Céramique du X^{Ve} (1–7).
- Fig. 24. – Aldești II. Céramique du X^e (1–11).
- Fig. 25. – Aldești II. Céramique du II–III^{es}. Fusaioles en terre glaise (1–4), différents vases (5–13).
- Fig. 26. – Butnărești. Chaumière de potier (1), plaque perforée d'un four pour cuire la céramique (2).
- Fig. 27. – Butnărești. Céramique trouvée dans la nécropole et dans l'habitat (1–13), fragment de freins en fer (14) aiguille en os (15).
- Fig. 28. – Poiana-Dulcești. Vue générale des fouilles.
- Fig. 29. – Poiana Dulcești. Céramique de l'époque du bronze (2, 3) première époque du fer (4, 5), aiguilles en bronze. (1, 6, 7).
- Fig. 30. – Poiana Dulcești. Chaumières a four en pierres, des VII^e–VIII^{es}.
- Fig. 31. – Poiana Dulcești. Céramique des VII^e–VIII^{es} s.
- Fig. 32. – Stănița. Céramique (1–7, 10–15, 17), fusaioles (8, 9) pincette en bronze (16).
- Fig. 33. – Cetăția Nouă a Romanului. Aspects du chantier (1, 2).
- Fig. 34. – Cetăția Nouă a Romanului. Fragments de terrecuite (1–6).
- Fig. 35. – Săbăoani. Omoplates entaillés (2–5, vases et fragments céramiques de l'époque du bronze et première époque du fer (6–15) fragment d'idole anthropomorphe (1).
- Fig. 36. – Săbăoani. Atré d'un habitat de surface des II^e–III^{es} s.
- Fig. 37. – Săbăoani. Fragments céramiques (1–11), poids et fusaioles de terre glaise (12–20) des II^e–III^{es} s.
- Fig. 38. – Săbăoani. La tombe nr. 2.
- Fig. 39. – Săbăoani. Céramique des II^e–III^{es} s.
- Fig. 40. – Săbăoani. Pièces de harnachement des II^e–III^{es} s.
- Fig. 41. – Săbăoani. Disques à trois courroies (1, 2), et petites plaques pour attacher les courroies (3–5).
- Fig. 42. – Săbăoani. Disques à deux courroies.
- Fig. 43. – Profils de vases des II^e–III^{es} s.
- Fig. 44. – Săbăoani. Four en pierres de la chaumière nr. 4 (1), et de la chaumière nr. 1 (2).
- Fig. 45. – Săbăoani. Céramiques des VI^e–VII^{es} s.
- Fig. 46. – Săbăoani. Céramique féodale.
- Fig. 47. – Bradu. Vue générale de l'acropole.
- Fig. 48. – Bradu. Aspect du chantier.
- Fig. 49. – Bradu. Haches en pierre (1–3), hache en cuivre (4) et fragments d'idoles anthropomorphes (5–8) de l'époque néolithique.
- Fig. 50. – Bradu. Double tombe (1), détail des jambes du squelette (2).
- Fig. 51. – Bradu. Double tombe, détail.
- Fig. 52. – Bradu. Outils en fer et en os de l'époque dacique.
- Fig. 53. – Bradu. Bracelets en bronze et en fer (1–7), fibules en bronze et en fer (8–15), perles (16–25) anneaux et boucles de fer (17–20), boucles d'oreilles (21) éperons en fer. (22–24), oeuf d'oiseau (26), pointes de flèches (27–29), pincette (30), tube pour épingle (31), de l'époque dacique.
- Fig. 54. – Bradu. Céramique travaillée à la roue (1–9).
- Fig. 55. – Bradu. Céramique travaillée à la main (1–9).
- Fig. 56. – Bradu. Restes de piliers pour le fossé de défense (1) et profil d'un fossé de l'acropole (2).
- Fig. 57. – Bradu. Fusaioles et polissoirs en céramique (1–11).
- Fig. 58. – Bradu. Céramique féodale des XIV^e–XV^{es} s.
- Fig. 59. – Secuieni. Bracelets en bronze.
- Fig. 60. – Secuieni. Tombe nr. 1 (1) et tombe nr. 2 (2).