

SPECIFICUL MOLDOVENESC ÎN OPERA LUI AUREL BĂEȘU

EUGENIA ANTONESCU

În urma uriașului material documentar pus la dispoziție de complexa și multilaterală cercetare științifică a secolului XX, teza lui Hypolite Taine cu privire la funcția cadrului geografic în artă, dobîndește o nouă semnificație. Înlocuind în această ecuație vechiul termen prin altul nou, al specificului istorico-etnic, ajungem dincolo de simpla formulare, la constatări deosebit de prețioase.

Într-adevăr, la orizontul științific contemporan, cînd arheologia și etnografia atestă din plină funcția istorică a tradiției pe făgașul continuității de viață a unui element băștinaș, complicatul mecanism al transmițerii culturii materiale și spirituale, cu amplificările aduse de fiecare generație în parte, descoperă ochilor cercetătorului o pregnantă realitate în procesul creator : specificul local.

Acest specific își decupează aria de răspîndire teritorială pe conture mai restrînse sau mai ample, variînd de la modesta arie a unei văl pînă la granițele unei provincii istorice, ea însăși dezvoltîndu-și viața spirituală în contextul etnic și geografic respectiv.

În spațiul carpato-dunărean, puternic conturat etnic și cultural, cu continuități de viață materială și spirituală, avîndu-și izvorul primordial încă din neolitic și vehiculînd pînă în zilele noastre, ulterioarele contribuții dacice-romane sau ale popoarelor migratoare, se profilează un specific moldovenesc, pretîndu-se la interesante studii și ducînd obligatoriu la o valoroasă cunoaștere a realităților est-carpatine.

Specificul moldovenesc își oferă bogatele aspecte spre studiu sistematic și interpretare creatoare, în măiestre exemplare de artă, care înscriu, în același patrimoniu cultural, ornamentul cucutenian, originalitatea stilului medieval arhitectonic, izbucnirea renașcentistă din epoca lui Petru Rareș, proza grea de înțelepciune a cronicarilor moldoveni,

născînd printr-un proces firesc al timpului, monumentală operă sado-veniană.

Mai mult decît atît, speciile artistice găsesc ingenioase soluții de interpătrundere, care crează un adevărat metabolism al influențelor reciproce.

Un caz tipic în această privință pare a constitui valoroasa creație plastică a pictorului fălțicenean Aurel Băeșu, dăruită țării în scurta sa viață de febrilă creație plastică și influențată de uriașa personalitate a lui Mihail Sadoveanu.

Născut la Fălțiceni în 1896 și trăindu-și viața ca artist și om în coordonatele zbuciumatului început de secol XX, Băeșu are o operă de înaltă ținută artistică, apreciată la cca. 500 de lucrări, uleiuri, acuarele, schițe în creion, guașe.

Debutul, nu lipsit de o notă de precocitate, și-l face în urbea natală, Fălțiceni, așternînd pe pînze, influențat de academismul marilor pictori români din a doua jumătate a sec. XIX, portrete de intelectuali și peisaje.

Ori, Fălțiceniul oferea lui Băeșu un cadru de creație și inspirație eminaemnte moldovenesc și provincial.

Viața patriahală de provincie, natura înconjurătoare invadînd îndrăzneată orașul pînă în tihnitele curți cu pajiști și pomi fructiferi, peisajul molcom al dealurilor înconjurătoare scoborînd lin spre vrăjita apă a Siretului, oferă dezvoltării spirituale a tînărului un anumit cadru, o anumită mentalitate în înțelegerea fenomenului natural și uman.

„Dacă vrei să-l înțelegi pe Alphonse Daudet, pe tartarinul său, vino la Tarascon și vei înțelege totul”, spune marele poet provensal Frederic Mistral, continuînd „...acolo te așteaptă în prag întreaga Provență”.

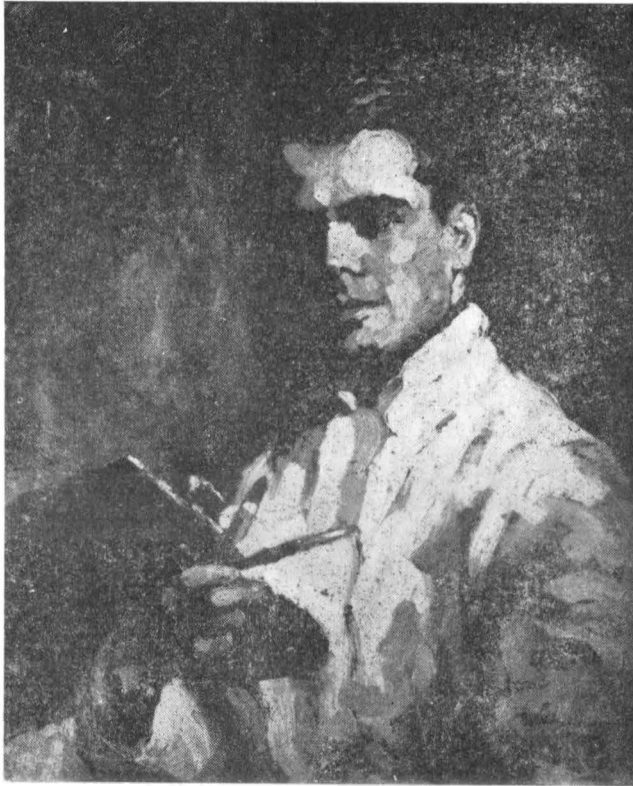
Cine vrea să reconstituie procesul genezei creației băeșene, trebuie să-și înceapă pelerinajul de la Fălțiceni, unde-l va întîmpina în prag întreaga Moldovă.

Au urmat anii de belle arte de la Iași, completați de tragica școală a primului război mondial, în timpul căruia este pictor pe lîngă Marele Stat Major.

Ca portretist, Băeșu se apropie de lumea tranșeelor cu o profundă înțelegere a durerii omenești, așternînd pe pînză, puternic interiorizate, trăsăturile ofițerilor și soldaților menite parcă să alcătuiască o impresionantă frească a suferinței umane (fig. 1.).

Omul este, individual privit, un prețios unicat, așa îl concepe Băeșu în opera sa. În spatele fiecăruia din personajele sale, simți că se ascunde o frămîntată lume de aspirații și îndoieli. Cu sensibilitatea sporită de tragica trăire a acestor evenimente, Băeșu își îndreaptă ochii spre lu-

mea de zgomotoasă întoarcere la viață, în anii post belici. E o adevărată lume de convalescență, care redescoperă, rînd pe rînd micile și marile bucurii ale vieții. În aceste condiții de înaltă receptivitate, Băeșu trăiește un episod deosebit de grav în consecințe: marea prietenie cu Mihail Sadoveanu.



Autoportret

Comunitatea sufletească între acești oameni deosebiți, cu afinități ce-și au tîlcul dincolo de particularitățile psihice individuale, dăruiește operei băeșene, suprema revelație: redescoperirea specificului moldovenesc în toată frumusețea eroică și profundă a sa.

În 1919-1920, Băeșu este un obișnuit îndrăgit al familiei Sadoveanu, în casa de la Fălticeni sau în vila de la Copou. Relatările Profirei Sadoveanu sînt deosebit de prețioase în această privință, descoperindu-ne un Băeșu în neostenită căutare a pitorescului peisaj moldovean. „Se hoțăra dintr-o dată. Cu ochii țintă la minunea pe care o vedea acolo, în-

inte-i, începea a pune lacom pensoane de culoare, pe carton ori pe pînă. Curînd, ceruî prindea ființă sub mîna lui grăbită. Cartonășul se umplea de culoare, mai avea numai cîteva spărturi cenușii încă vreo două tușe cu cuțitul, apoi iar persoane mai mari și mai mici. Pictorul parcă nu mai vedea și nu mai auzea nimic. Era cu totul robit viziunii pe care o avea în ochi și suflet și pe care cerca să o aștearnă pe pînă... Pictura lui Băeșu era mai mai mult impresionistă și culoarea-i înăscută se așternea pe pînă în mod natural. armonios" ¹.



Fig. 1. – Portret de combatant

Alături de Sadoveanu, pribegeste pe drumurile de evocare istorică și învață să prindă în tihna serii pierdutele ecouri ale veacurilor de demult („Ruinele Snagovului”, „Clopotnima Mînăstirii Probota”. (fig. 2).

1). Profira Sadoveanu — Evocare! Aurel Băeșu. Adevărul literar și artistic, 28 februarie 1937.

Sadoveanu și Băeșu se înfrățeau în firească comunicare a aceluiași frumos izvorit din unica realitate a specificului moldovenesc. Sint concludente în această privință rindurile lui Sadoveanu, către Garabet



Fig. 2. – Minăstirea Probota



Fig. 4. – Călugăr citind

Ibrăileanu : „De multe ori, în amurg, mă duc cu Aurel Băeșu, care pictează, într-o dumbrăvioară tainică și liniștită, pe pârul Buciumenilor. Apa curge, tăcută prin flori, pe sub sălcii străvechi... Stăm în tăcere și singurătate. Mișcarea ultimelor lumini ale zilei în sălcii și în firul de apă al pârului par ultimele pulsații ale vieții. Pe urmă, parcă ne găsim într-o



Fig. 5. – Maica Stareță

împărăție cu morți a amintirilor trecutului. Tîrziu pornim spre casă. Deasupra așfințitului se simte numai, aș putea zice o slabă lucire viorie; iar înspre Bistrița muntii pierduți pun o dungă violetă, posomorită, pe cerul curat”.

Călătoria în Italia și apoi întoarcerea în draga sa Moldovă și stabilirea la Piatra Neamț, unde va rămâne până la moarte, nu-l vor abate de la drumul sadovenian al căutărilor sale.

Privită istoric, opera lui Sadoveanu, și implicit cea a lui Băeșu, exploatează filioanele specificului moldovenesc, de la frumusețea naturală a meleagurilor, până la măreția naturii umane printr-un profund proces al cunoașterii satului și tirgului moldovenesc din prima jumătate a secolului XX.



Fig. 6. – Fratele Ghiță

Oameni și țărîmuri dobîndesc funcție de permanență istorică și, de la măiestrele peisaje pînă la bogata lume a personajelor sale, Sadoveanu este în redare artistică un gigant plastician al cuvîntului.

Înțelegerea durerilor trecute și prezente se face la nivelul satului și tirgului moldovenesc cu tot ceea ce pot oferi ele privirii scrutaătoare și calde a unui artist.

Ori, la nivelul acestei lumi aparent patriarhale, durerea umană se lasă singură descoperită, mărturisindu-se tainic, fără ostentația zgomoasă meridională.

Comunicînd cu bătrînele rosturi ale pămîntului, la ceas de seară, moldoveanul te întîmpină oficiînd milenarul ritual al ospitalității.

Surprins la pescuit sau vânătoare, dindu-ți lămuriri trebuincioase în călătorie, el manifestă o anumită gravitate în care simți că ai de-a face cu un autentic copil al acestui pământ.



Fig. 7. – Peisaj. In sat toamna

Respectul față de om, ospitalitatea firească, dragostea pentru pământul natal, sînt trăsăturile specifice umanismului moldovean și aceste trăsături sînt prezente din plin în galeria portretisticii băeșene, în aceasta operă a unui artist la care cultivarea portretului e la rîndul ei legată de un profund umanism.

În această febrilă căutare a omului, în salonașele pietrene sau pe valea Bistriței, pînă departe spre Dorna la popasuri de plutași sau în uitate lumi de mînăstiri și sihăstriei, Băeșu așterne de multe ori fără să-și

dea seama, pe pînză, eroii sadovenieni, din dirza lume a Baltagului : Savin din Dorna, Moș Grigore, Plutașul Simion Parfichi.

În interpretarea artistică a naturii umane, Băeșu, aidoma lui Sadoveanu, descoperă puternica elocință a tăcerii („Călugăr citind“, „Femei din Moldova“, „Moș Grigore“) (fig. 2, 3, 4). În ultimii ani ai vieții, pictează țăranți în grup sau izolate, cu podul palmei pus strajă grea gurii, destăinuind, din priviri, marea dramă a existenței satului moldovean.

În lumea țirgușoarelor moldovenești, descoperă o altă realitate umană, lumea celor învinși de capitalism, aristocrate scăpătate, negustori și meseriași sărmani, trăind de pe o zi pe alta, gata să izbucnească parcă în jalnice tinguiri.

Dacă în lumea satului Băeșu surprinde scăpărări de dirzenie răzășească, aici orice urmă de voință umană se estompează în tragică resemnare.

Pe linia descoperirii specificului moldovenesc, există, în fine, cel de-al treilea mediu de surprindere a elementului uman : medievals lumea a minăstirilor.

În dialectica înțelegerii fenomenului minăstiresc, alături de latura negativă a defetismului de la lupta vieții, există fără doar și poate și aspectul pozitiv, tezaurul de tradiție, pitorescul.

În Moldova, minăstirile sint nemijocit legate de istoria trecutului, iar în sec. XIX și prima jumătate a secolului XX devin locul de viligia-tură preferat al artiștilor români Vlahuță, Gala Galaction, Mihail Sadoveanu, care smulg acestor popasuri nemuritoare pagini de antologie.

Băeșu a cunoscut și el fiorul creator al acestor popasuri și a știut să citească în sufletul omului, care se ascundea timid dincolo de paravanul mohorit al ranței. Portretizati, Maica Stareță — Asinefta Dumitriu de la Almaș, Fratele Ghiță de la Durău, Călugărul Vlahuță, Bătrîn citind, mărturisesc o viață interioară proprie (fig. 5, 6).

În această Moldovă, bogată în amintiri istorice, puterea evocării impinge spre romanul istoric, iar în opera lui Băeșu ridică culmi de creație, ca în splendidul portret al călugărului bătrîn citind, identificîndu-se parcă cu Daniil Sihastru.

Fiorul romantic și rigurozitatea interpretării rea iste duc casă bună în operele artiștilor moldoveni și Băeșu nu face excepție.

În peisaj, puternicul lirism, ecoul evocării istorice, intensa comunicare sufletească a omului cu natura, sint coordonatele firești ale interpretării creatoare ale aceiuiasi specific moldovenesc.

În primul rînd, Băeșu este liric, de un lirism profund, sincer, care transformă parcă întregul pămînt al Moldovei, într-un paradis al frumo-

sului. Și acest frumos văzut cu ochi lacom de impresionist, se cere așternut grabnic pe pînză prin creație spontană: drumeția pe întinse dealuri, peisaje de munte, tihna înflorată a bătăturii, tainicele locuri de incintă ale minăstirilor Almaș, Horaița, Agapia, Durău și mai ales valea Bistriței de veacuri aceeași, veșnic alta.



Fig. 7. – Savin din Dorsna

De pe dealul Cernegura, prin luminii și hățisuri, caravana plitelor se lasă surprinsă în încordată luptă cu apa, ori altă dată zdravene muntence spălind rufe în cleștarul înghețat al undelor (fig. 7).

Acest peisaj moldovenesc nu poate trăi fără om și în afara existenței umane.

De la Dimitrie Cantemir, pînă la Calistrat Hogaș, moldoveanul savurează drumeția și-și găsește desfătări sufletești nețârmurite.

În peisajul lui Băeșu, omul e veșnic prezent, materializat uneori prin câteva mici discrete pete de culoare, și nu poate lipsi pentru că este parte integrantă a acestui peisaj.

Aidoma lui Calistrat Hogaș, Băeșu descoperă o adevărată geografie a frumosului, sirguincios exploatată, vale după vale, din lumea de lumină și păduri a Runcului pînă către Horaița cu peisaj feeric, halucinant, de evocare eminesciană.



Fig. 8. – Mircea, Bogdan, Tincuța

Păienjenișul acestor drumuri pornesc și se întorc la Piatra. Hotărît lucru, e adevărat și din considerente de sănătate, și-a ales o reședință strategică, dominînd pitorescul ținut al Neamțului, oferind parcă cele mai esențiale trăsături ale frumosului moldovenesc.

Renoir spunea pe bună dreptate că la jumătatea drumului dintre portret și peisaj, se află suava redare a gingășiei infantile. Este o adevărată trecere de la frăgezimea naturii peisagistice la frumusețea gravă, chintesență a frumuseții naturale de ultimă instanță a trăsăturilor umane.

Și în portretele de copii putem surprinde, după părerea noastră, elemente ale specificului moldovenesc.

Cu gravitate firească, copiii fți par a lua rolul de om în serios. Proveniți din diferite straturi sociale, copiii lui Băeșu au ceva din reținerea

cuminte a coconilor domnești din frescele minăstirilor moldovene („Savin din Dorna”) (fig. 8).

Băeșu a fost, după relatările celor care l-au cunoscut, un mare iubitor de copii și a înțeles pe deplin psihologia acestei vârste.

Cei doi țărănuși dolofani ieșiți în lume de-adreptul din șăgalnicele amintiri ale lui Creangă, gînditorii copii ai familiei Sadoveanu purtînd pe frunte semnul geniului patern, cei doi frați din burghezia pietreană, scâl-dați în caldele culori ale pastelului, vorbesc îndeajuns de elogiul sincer adus copilăriei de talentul pictorului Băeșu (fig. 9, 10).

Întreaga operă respiră un perfect echilibru, ceva din echilibrul pe care îl degajă minunata arhitectură moldovenească din ținuturi nemțene și sucevene. Este echilibrul latin, cultivarea cumpătată a unui frumos în care dezechilibrul, exagerarea, șarja caricaturală nu-și găsesc locul.

Întru perioada 1922-1928, penelul lui Aurel Băeșu aleargă neobosit prin culorile tradiționale artei românești populare, apropiindu-se prin aceasta de Ghiață.

Compoziția „La șezătoare”, monumentalele sale țărănci tăcînd își încălzesc trăsături e la o asemenea cromatică devenită vie, cu ecouri populare imprimate parcă de pe ștergere și țesături.

În opera lui Băeșu, se dă o adevărată luptă între întuneric și lumină, cu triumful hotărîtor al acestei din urmă.

Textura culorii evoluează și ea simțitor, de la densitate cu omogenitate clasică pînă la soluțiile pleneriste, ducînd în chip firesc la impresionism. Masată dens prin tușe pline de energie, culoarea dobîndește, după expresia lui Matisse, funcția marelui apel sensorial.

Există însă și aici o măsură, o frînă, impusă de lirismul romantic.

Opera lui Băeșu nu cunoaște beția de lumină; cu iradiții de căldură, parcă, a impresionismului italian sau francez; o reține și o absoarbe lumea de cetină și dealuri umbroase, în care zbuciumul luminii cere parcă odihna molcomă a umbrei.

Răpus prematur de boala nemiloasă, artistul întrerupe brusc o operă în care talentul, sensibilitatea și o firească sinceritate împingeau spre limanurile consacrării, o creație, închinată conștient și instructiv frumosului moldovean.

Întreaga operă concretizează însă transpunerea artistică plastică a unui specific de sorgintă milenară, înrîndind creația băeșeană cu cele mai valoroase contribuții din patrimoniul culturii românești.