

## **NOI ATELIERE DE LUCRAT PIEPTENI DIN CORN DE CERB ÎN SECOLUL AL IV-LEA e. n. LA VALEA SEACĂ — BÎRLAD**

**V. PALADE**

Printre monumentele culturii materiale de tip Sintana de Mureș, unul din obiectele des întâlnite este pieptenele din os, compus din trei plăci suprapuse și prinse în nițuri metalice, avînd mînerul semicircular cu variațiile lui cunoscute. Asemenea piepteni apar frecvent în mormintele de înhumatie, nelipsind nici din cele de incineratie<sup>1</sup> sau din așezările cercetate.<sup>2</sup>

Cu toate acestea, pînă de curînd nu fusese descoperit nici un indiciu cu privire la existența unor ateliere de lucrat piepteni din os, în etpa istorică amintită.

Abia în anul 1960 asemenea ateliere au fost semnalate într-o așezare din sec. IV e.n. de pe Valea Seacă Bîrlad.<sup>3</sup> Aici s-au surprins pentru prima dată toate fazele de lucru ale unui tip de pieptene cu mînerul semicircular, în ateliere special amenajate pentru realizarea unor asemenea produse.<sup>4</sup>

Cu ocazia cercetărilor de suprafață efectuate de Muzeul din Bîrlad, în vara anului 1967 pe Valea Seacă au fost identificate alte trei locuințe (bordee), din care două în malul gîrlei, pe partea stîngă, iar al treilea ceva mai spre est în teren nederanjat.

În anul 1968 a fost cercetat un nou bordei atelier al șaselea la număr și cel mai mare ca suprafață locuibilă.

Dintre atelierele descoperite recent, unul notat bordeiul numărul patru, a fost distrus aproape în întregime prin năruirile succesive ale ma-

---

1. Bucur Mitrea, Constantin Preda „Necropole din secolul al IV-lea e.n. în Muntenia” (M. 50) p. 34 (M 60) p. 36 (M. 1. M. 6, M. 14 și M. 16) p. 60—61 și urm.

De asemenea piepteni apar și în mormintele de înhumatie de la Bogdănești—Fălciu în necropola cercetată parțial în 1967—1968 de subsemnatul.

2. I. T. Dragomir, „Săpăturile arheologice întreprinse la Bălteni” în *Materiale VIII* 1962 p. 14, fig. 3/5. 5.

Ion Ioniță, „Contribuții cu privire la Cultura Sintana de Mureș-Cerneahov pe teritoriul Republicii Socialiste România. Materiale VIII 1962, p. 215, fig. 20. (Dealul Căramidăriei—Botoșani).

3. Vasile Palade, „Ateliere pentru lucrat piepteni din os, din secolul al IV-lea e.n. de la Valea Seacă—Bîrlad”, în *Arheologia Moldovei IV/1966*, p. 361—375.

4. Ibidem p. 268—269.

lurilor gîrlei și nu ne vom opri asupra lui. Al doilea. notat bordeiul numărul trei are distrus colțul de nord-vest pe o adîncime de circa 1,50-2,00 m în diagonală, iar ultimele două ateliere s-au păstrat în întregime nedăranjate.

Locuințele atelierelor numărul trei și cinci sînt aproape identice, după forma lor rectangulară, avînd colțurile mult rotunjite, adîncimea respectiv de 1,15-1,45 m. și suprafața de locuire aproximativ 20 m.p. Ambele locuințe sînt orientate cu fața spre vest, aceasta și datorită terenului înclinat în această direcție.

Ceea ce apare deosebit la bordeiul numărul trei este construcția peretelui de chirpic masiv cu urme de birne, pe latura de vest, unde, probabil, era practică și intrarea.

Stratul gros de cenușă din partea de nord-vest a bordeiului indică prezența unei vetre de foc, distrusă însă odată cu colțul bordeiului.

În bordeiul numărul cinci în schimb s-a surprins lipitura vetrei, parțial deranjată, care probabil a avut o gardină formată din cîteva pietre, descoperite în jurul ei.

Bordeiul nr. 6 cercetat în anul 1968 este orientat cu fața spre sud. La acesta s-au surprins unele detalii în plus privind construcția sa. Astfel pe latura de sud, în colțul de sud-est, s-a surprins intrarea în bordei realizată în trepte, iar în interior pe laturile de nord și de sud la mijloc s-au surprins gropi duble ale unor stîlpi de susținere ale grinzii orizontale mediene pe care s-a rezemat acoperișul său în două ape. O trăsătură comună a ultîmilor trei locuințe atelier, este lipsa gropilor — scaun de lucru — deosebindu-le astfel de locuințele cercetate anterior.<sup>5</sup>

Cît despre destinația principală a acestor locuințe, ca de altfel și a bordeiului numărul patru distrus de ape, ea reiese din cantitatea mare de coarne de cervide din specia (*cervus Eleaphus*) descoperită în interiorul lor ca și în cazul locuințelor cercetate în 1960.<sup>6</sup> Este vorba de locuințe atelier de lucrat piepteni din os, în tehnica cunoscută pentru aria culturii Sîntana de Mureș.

În majoritatea lor coarnele de cerb se procurau adunîndu-se din pădurile vecine, după ce cădeau de la cerbi. Dar locuitorii din așezarea respectivă practica și vînătoarea de cerbi a căror coarne erau apoi întrebuintate în ateliere. Acest fapt este atestat de descoperirea în două ateliere a cîtorva rozete, ba chiar și a unui fragment din cutîia craniană care a susținut unul din coarne și care poartă urmele desprinderii lui cu ferăstrăul. (fig. 1/1, 2, 3).

Este adevărat însă că numărul de coarne provenite din vînătoarea cerbilor este mult inferior celor adunate din păduri și care constituie sursa principală de aprovizionare cu materia primă necesară activității lor meșteșugărești.

5. Op. cit. p. 263 și 269.

6. Cantitatea mare de coarne prezentă în toate atelierele, reflectă existența unui număr impresionant de cervide în regiunea colinelor Tutovei în sec. IV e. n.

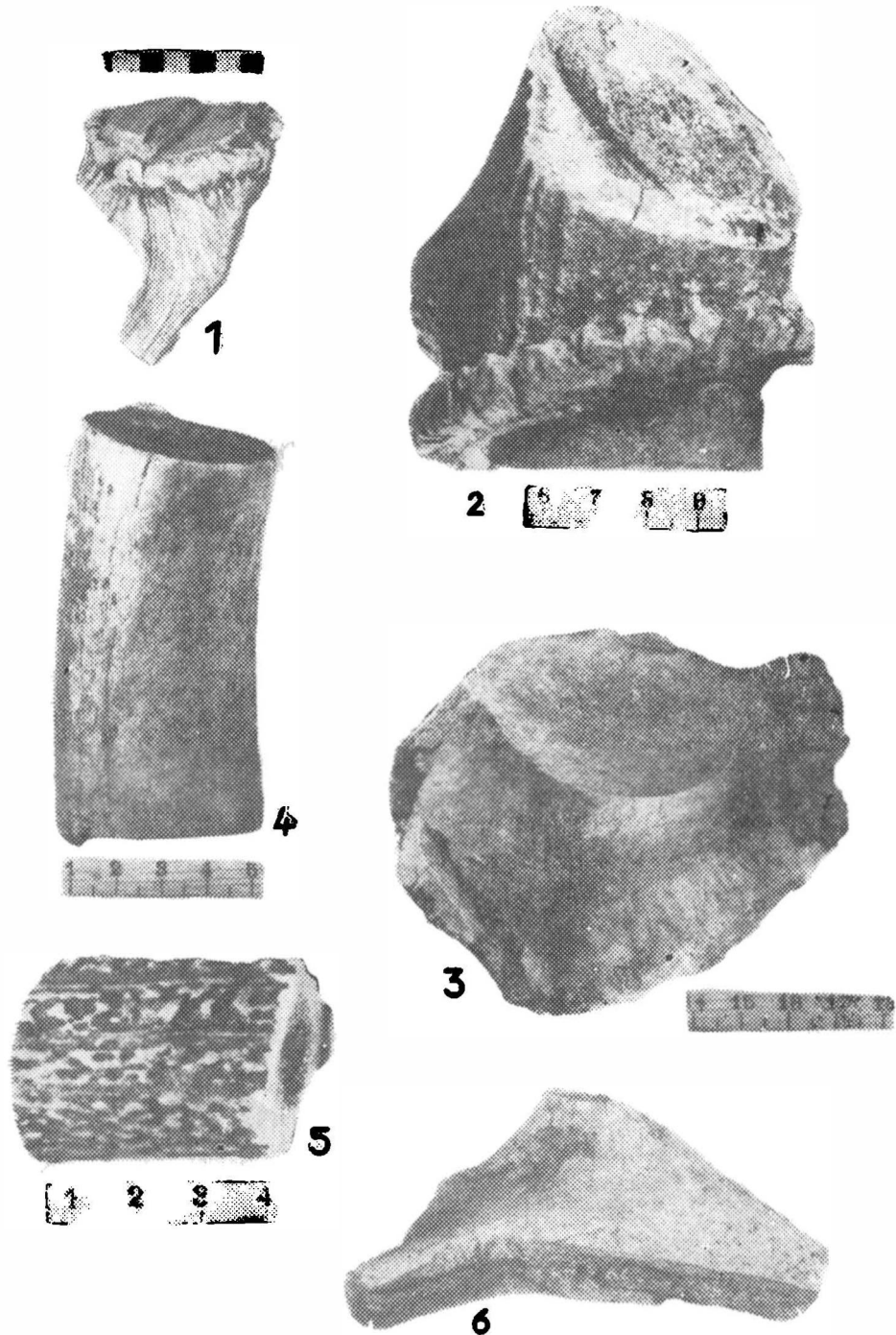
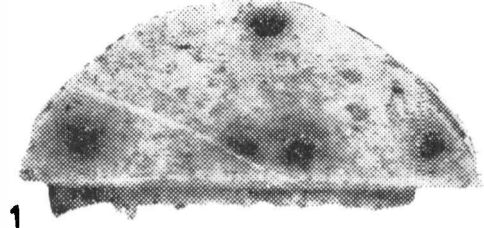


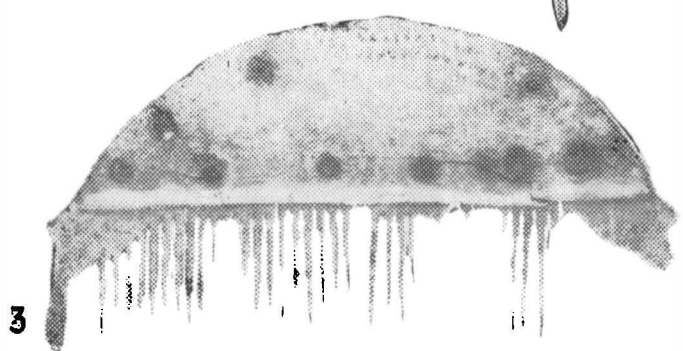
Fig. 1 — Birlad-Valea Seacă. Rozete de corn de cerb retezate cu fierăstrăul de pe craniu (1-2), fragment de craniu cu urmele de tăiere a cornului cu fierăstrăul (3), corn de cerb retezat pentru obținerea plăcilor dreptunghiulare (4-5), — corn retezat pentru obținerea plăcilor dreptunghiulare (6)



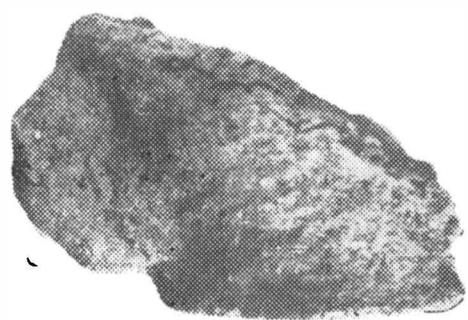
1



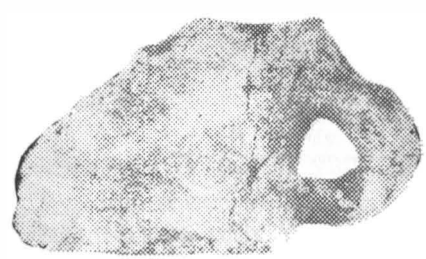
2



3



4



5

**Fig 2 — Bîrlad-Valea Seacă. Pieptene descoperit în bordeiul atelier nr. 5 (1-3), ceașca ȱacică descoperită în bordeiul nr. 5 (4-5).**  
<http://www.cimec.ro> / <http://cmiabc.ro>



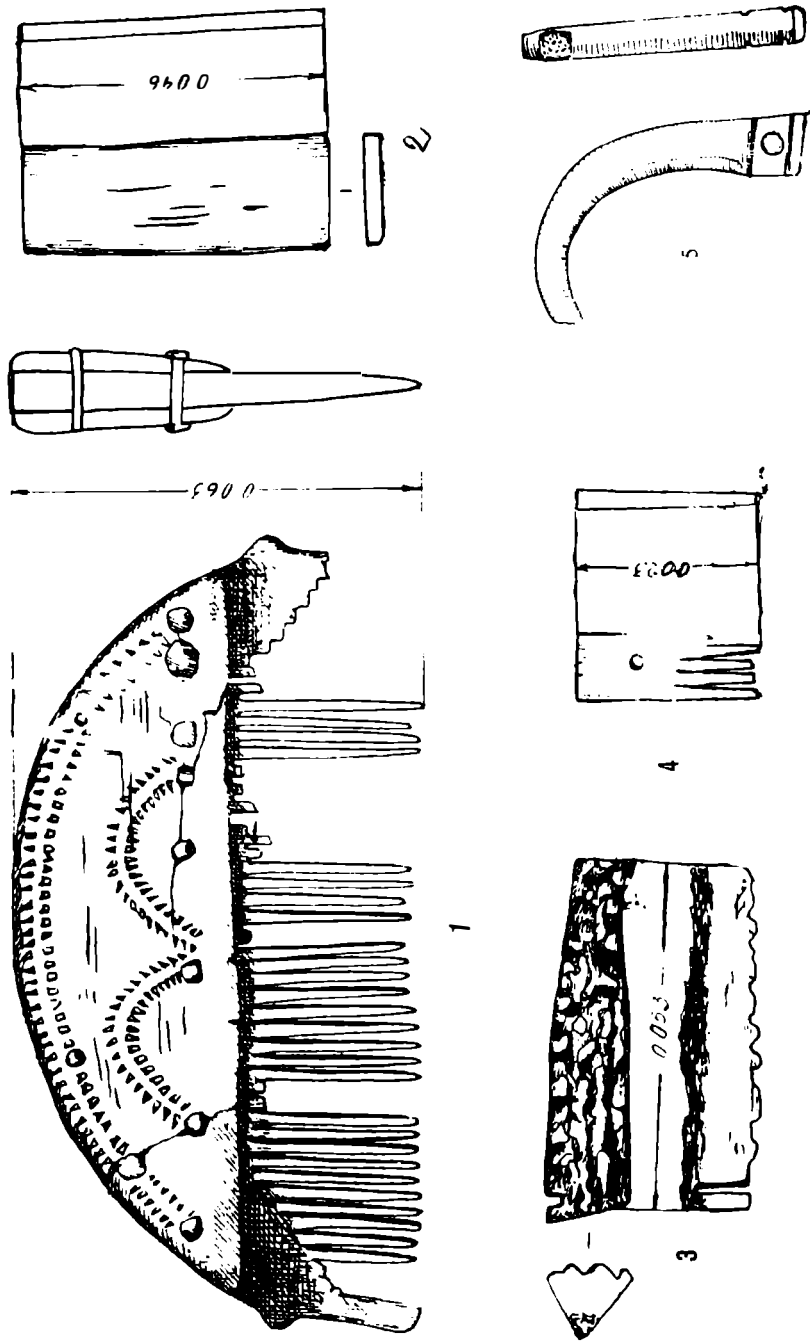


Fig. 3 — Bîrlad-Valea Seacă. Pieptene din corn de cerb, descoperit în bordeiul atelier nr. 5 (1) plăci dreptunghiulare cu dinții tăiați și netăiați (2, 4), corn despicat spre a se ciopli plăci dreptunghiulare, (3), piesă din corn de cerb (5).

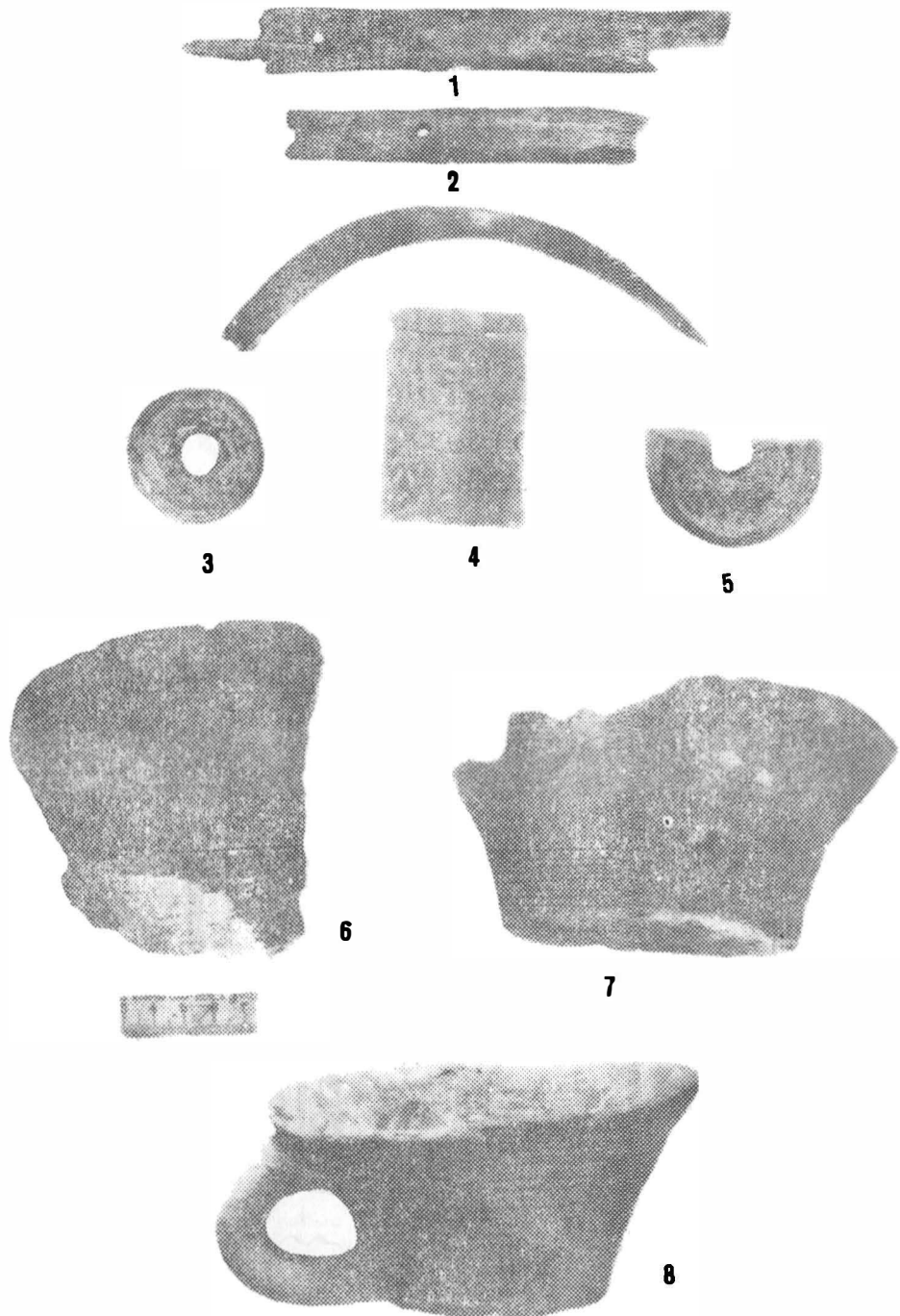


Fig. 4 — Bîrlad-Valea Seacă. Diferite piese din corn de cerb descoperite în bordeiul atelier nr. 3 și 5 (1, 2, 4), fusaiole descoperite în aceleași ateliere (3, 5).  
cești cu toartă și fără toartă (6-8)

Din studiul materiei prime descoperite, în diferite faze de lucru, atât din bordeiul trei cât și din bordeele numărul cinci și șase se desprind câteva aspecte principale asupra cărora vrem să insistăm.

În primul rând meșteșugarii din toate aceste ateliere lucrau aproximativ același tip de pieptene cu minerul în formă de semicerc cu un grad de finisare destul de îngrijit (fig. 2/1; 2, 3 și fig. 3/1.)

În momentul întreruperii lucrului în atelierul numărul trei a rămas foarte multă materie primă în stadii incipiente de lucru, reprezentate de cele peste 300 bucăți corn, descoperite pe podeaua bordeiului, în totală orînduială. (fig. 12/1 și fig. 14). În acest atelier piesele finisate care intră în alcătuirea pieptenelor nu depășesc numărul de 15-20 bucăți. În schimb în atelierul numărul cinci unde activitatea a încetat brusc probabil datorită unui incendiu, au apărut un număr de peste 80 plăcuțe gata pregătite pentru ultimele operații, cât și patru piepteni întregi sau aproape întregi, în timp ce materia primă, în faze incipiente de lucru este redusă.

Cîteva bucăți de sîrmă de bronz descoperite în ateliere, atestă un progres în tehnica montării pieptenelor, în comparație cu obținerea niturilor în atelierele cercetate în anul 1960.<sup>7</sup>

Totuși, în general, avînd în vedere numărul mare de nituri gata pregătite, descoperite în atelierul numărul șase, ne îndreptățesc să afirmăm că cele mai multe nituri se realizau din fișii de tablă răsucită și bătută cu ciocanul.<sup>8</sup>

Al doilea aspect care se desprinde este acela că meșteșugarii din atelierele noi descoperite lucrau din corn de cerb și alte obiecte fără să se poată preciza ce anume. Cîteva asemenea piese au fost identificate în ultimele ateliere.

O piesă de formă cilindrică cu diametrul de 1,5 cm și înaltă de 2,5 cm poartă numele unui decor format din cercuri concentrice (fig. 4/4).

A doua piesă, fragmentară, în formă de bastonaș, cioplit pe o parte, lung de 10-12 cm este găurită în cîteva locuri și apoi rebutată (fig. 4/1).

În atelierul nr. cinci apare fragmentar, un obiect semicircular, lucrat din două plăci de corn suprapuse și prinse în nituri (fig. 4/2). Avînd în vedere forma sa și faptul că este fațetat la partea exterioară, poate fi interpretat ca tipar de trasat conturul mînerului semicircular la piepteni.

În bordeiul numărul șase s-a descoperit o piesă care ar putea constitui tiparul modelului de pieptene cu minerul în formă de clopot. Trebuie să recunoaștem însă că în materia primă descoperită în acest atelier n-am surprins nici o placă semicirculară pentru mîner modelată în formă de clopot, așa încît piesa aici în discuție poate să fie și de altă utilitate ce ne scapă în prezent. (fig. 3/5).

Merită de asemeni semnalată existența în interiorul utimelor trei locuințe atelier a cîtorva fusaiole, ceea ce documentează și alte preocupări

7. Spre deosebire de sîrma obținută din fișii de tablă, prin batere cu ciocanul, în atelierele 3, 5 și 6 s-au găsit bucăți de sîrmă rotundă sau rectangulară în secțiune fără asperități la suprafață, dînd impresia că a fost obținută prin turnare.

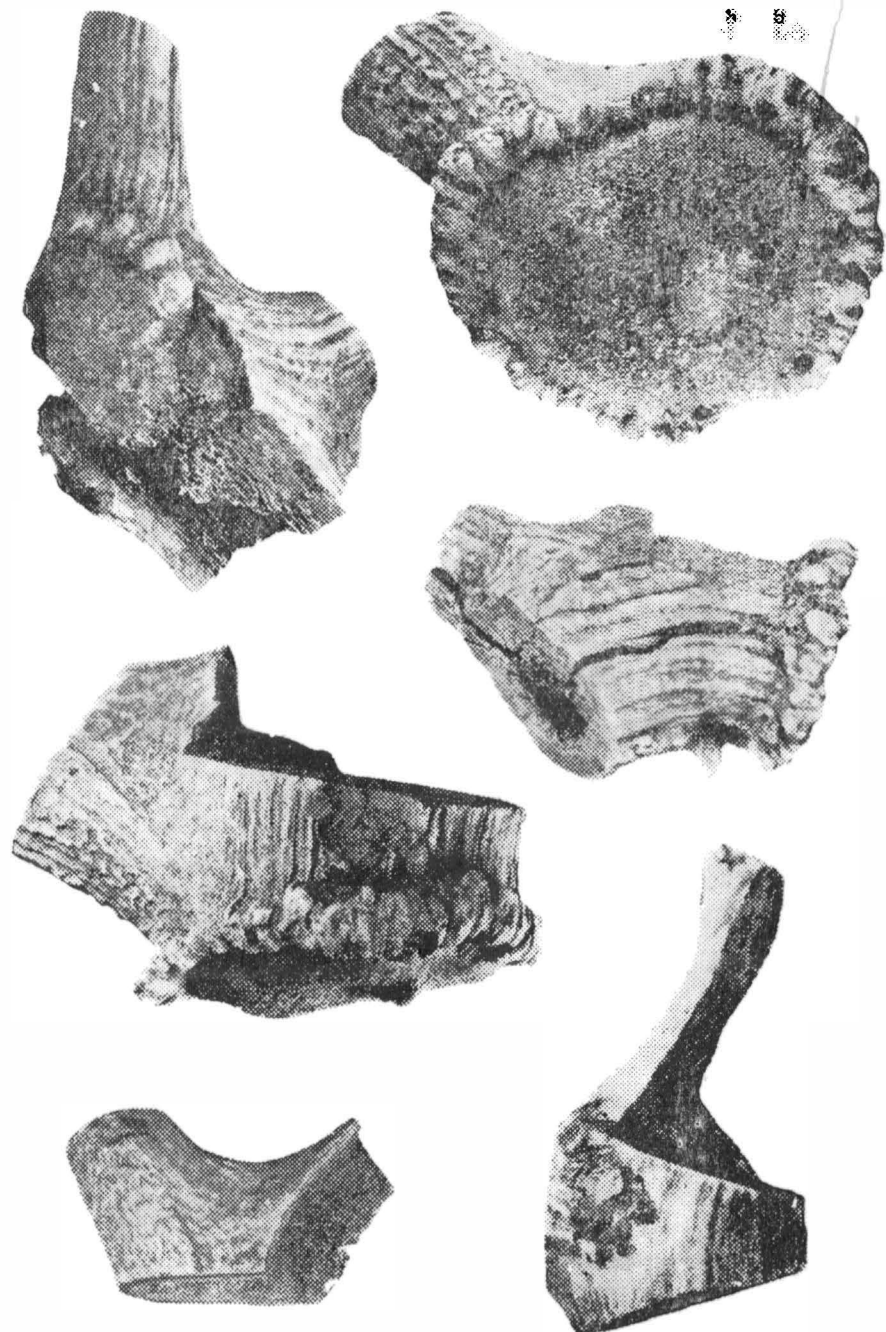
8. Op. cit. p. 274. În atelierul nr. 6 a apărut mai abundentă sîrma obținută din fișii de tablă bătute cu ciocanul, ca și în cazul atelierului nr. 2.



Fig. 5 — Birlad-Valea Seacă. Corn de cerb retezat de pe axul central, spre a intra în faze noi de lucru descoperite în bordeiul nr. 3



Fig. 6 — Bîrlad-Valea Seacă. Corn de cerb în faze incipiente de lucru descoperite în bordelul atelier nr. 3



**Fig. 7 — Birlad-Valea Seacă. Rozete de corn de cerb desprinse natural de pe craniu, cu urme de prelucrare în atelierele nr. 3 și 5 (1, 3, 4), bucăți de corn retezate (2, 5, 6)**

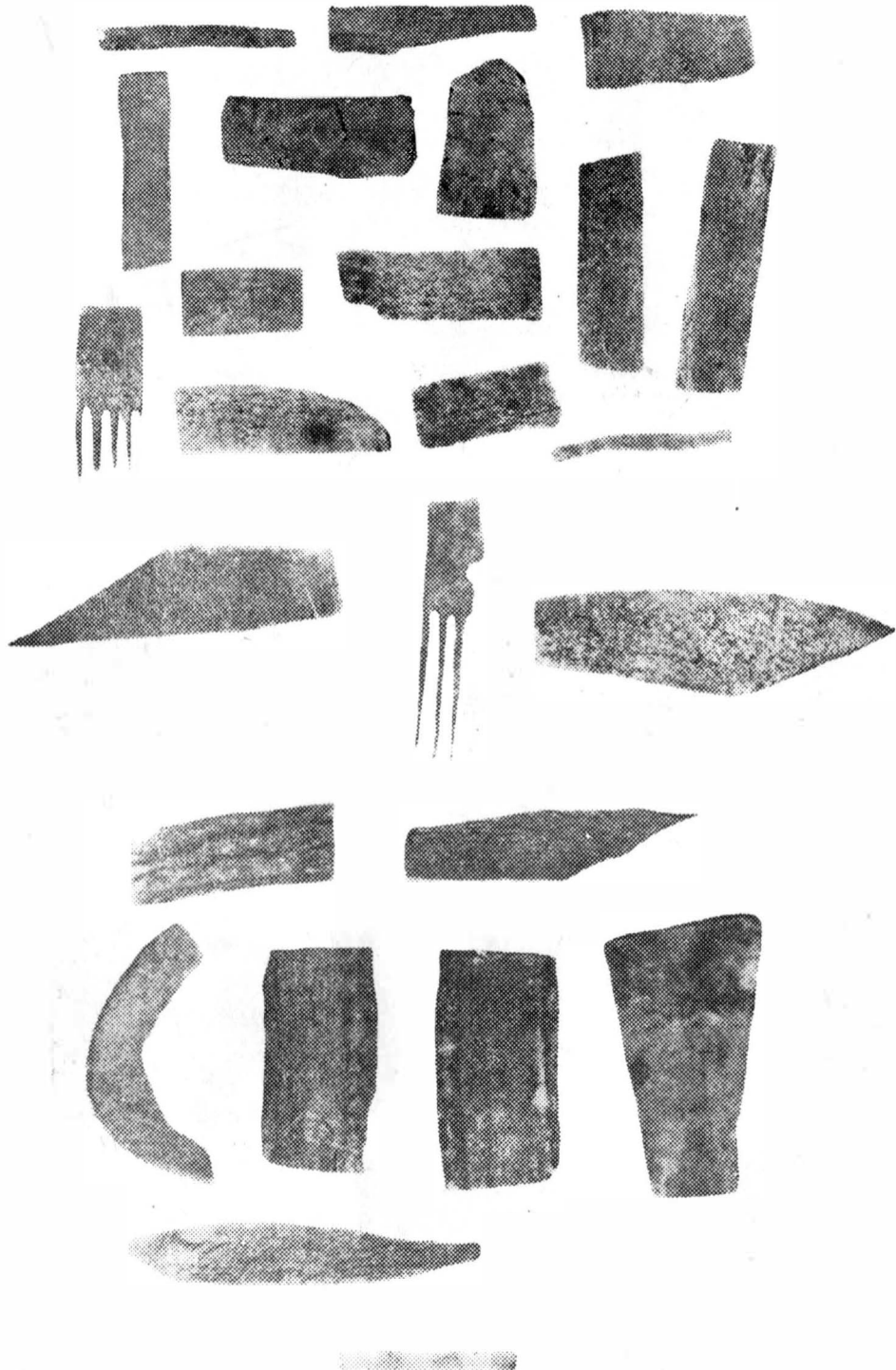


Fig. 8 — Birlad-Valea Seacă. Plăcuțe din corn de cerb cu dinti și fără dinti (1-4)  
plăcuțe în faze inițiale (5) / <http://www.dimec.ro> / <http://enilabc.ro> atelierul enr. 3 și 5

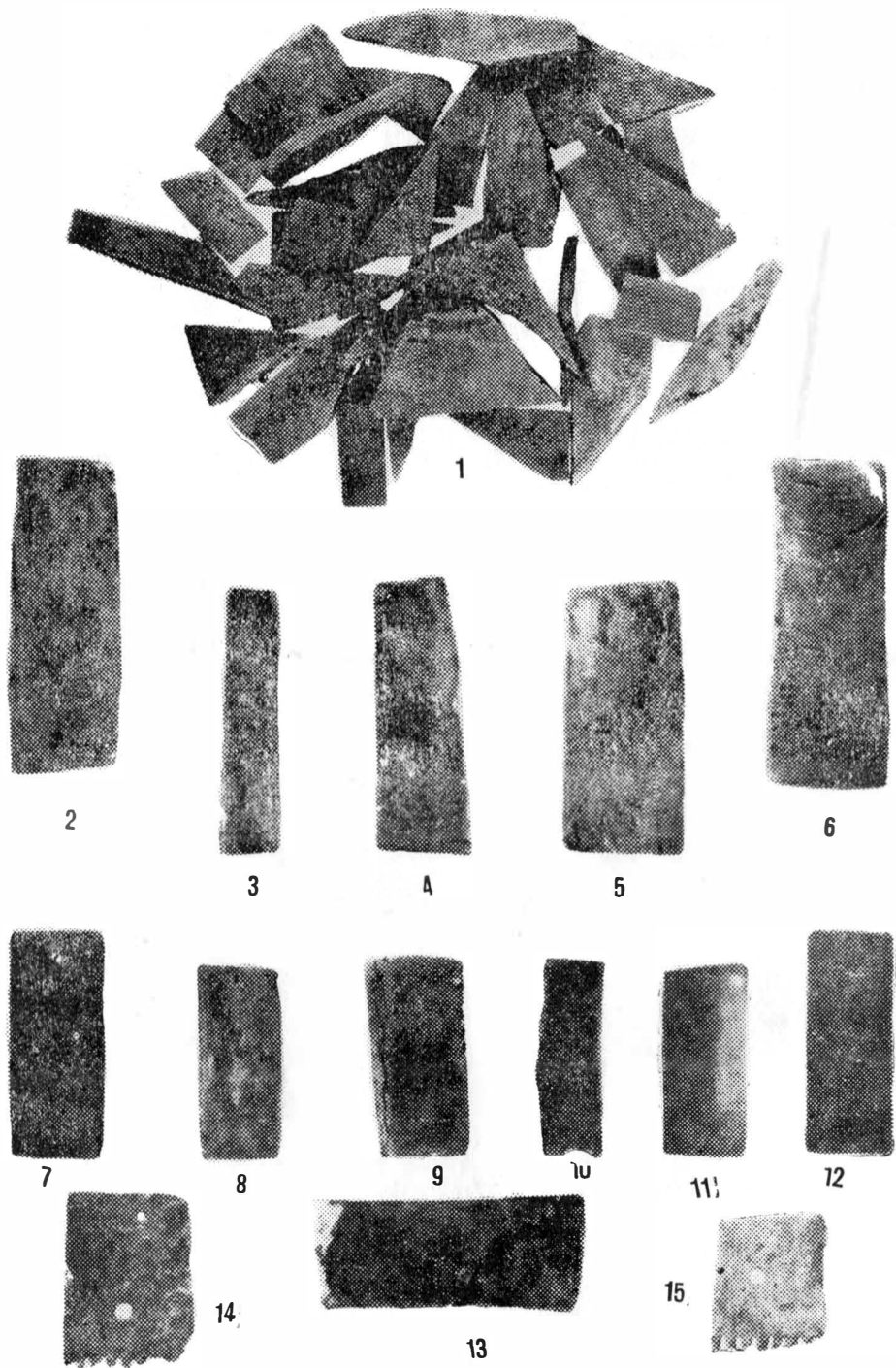


Fig. 9 — Birlad-Valea Seacă. Resturi de la încheierea pieptenilor (fixarea plăcilor pe mineri) (1), plăcuțe pregătite pentru ultimele faze de lucru, fixarea în mineri și tăierea dinților (2-13) plăcuțe cu dinți tăiați dar rebutate, descoperite în



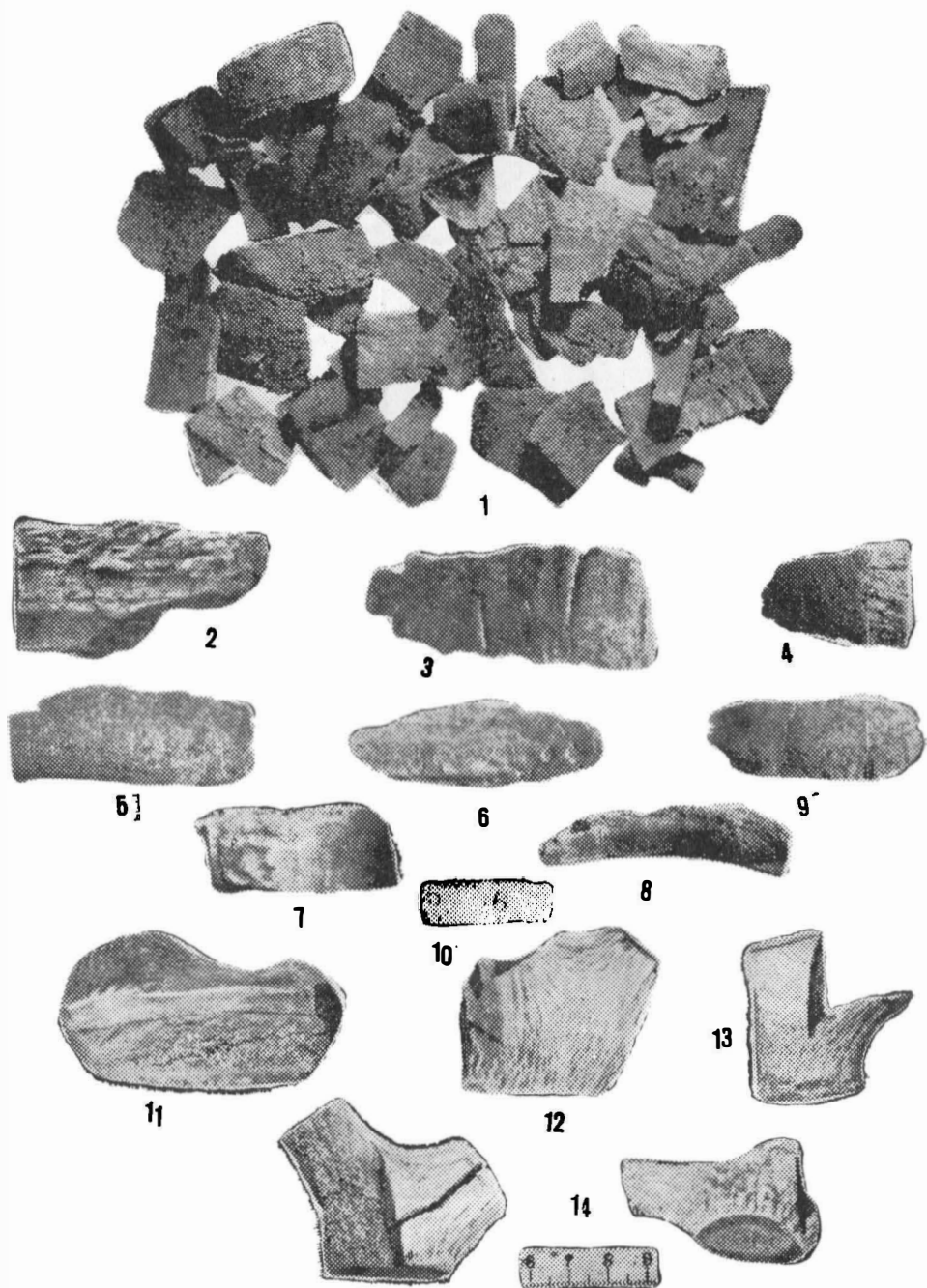


Fig. 10 — Birlad-Valea Seacă. Surcele (cioplitură) de pe partea interioară (miezul) plăcilor dreptunghiulare (1), surcele (cioplitură) externă de la plăcuțele dreptunghiulare (2-9), bucăți de corn din care s-au ales părțile utilizabile (10-14)

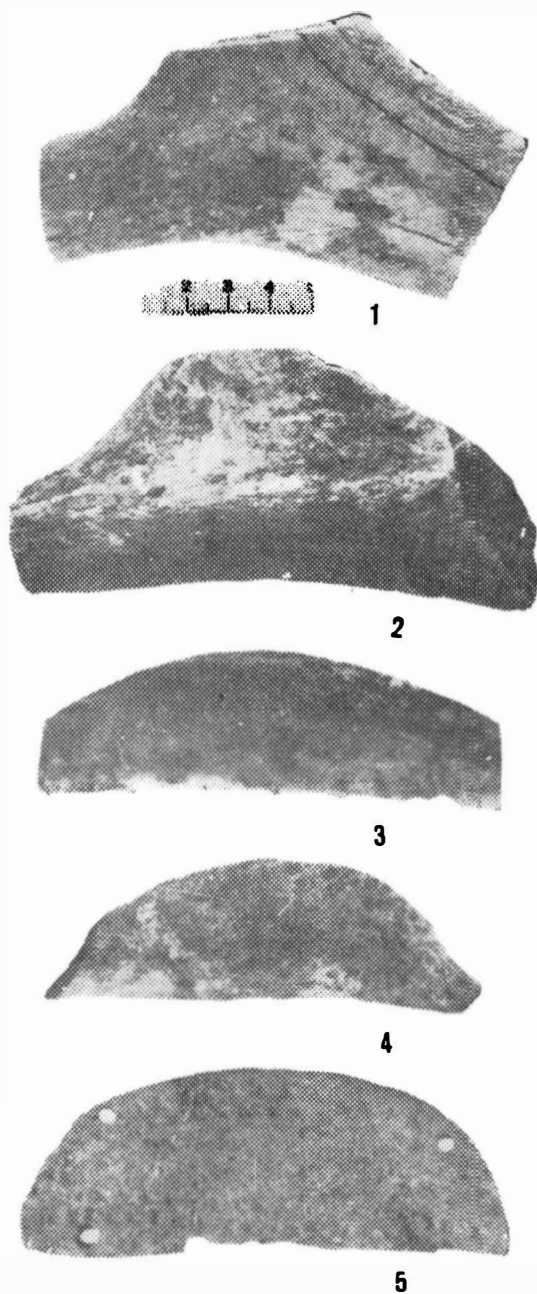
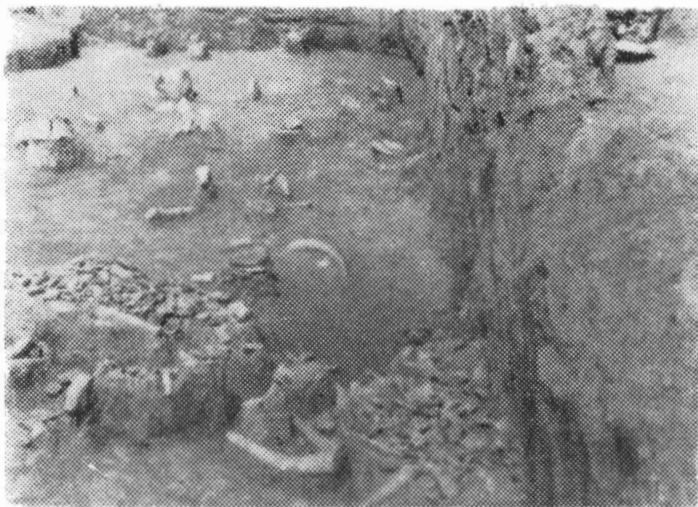
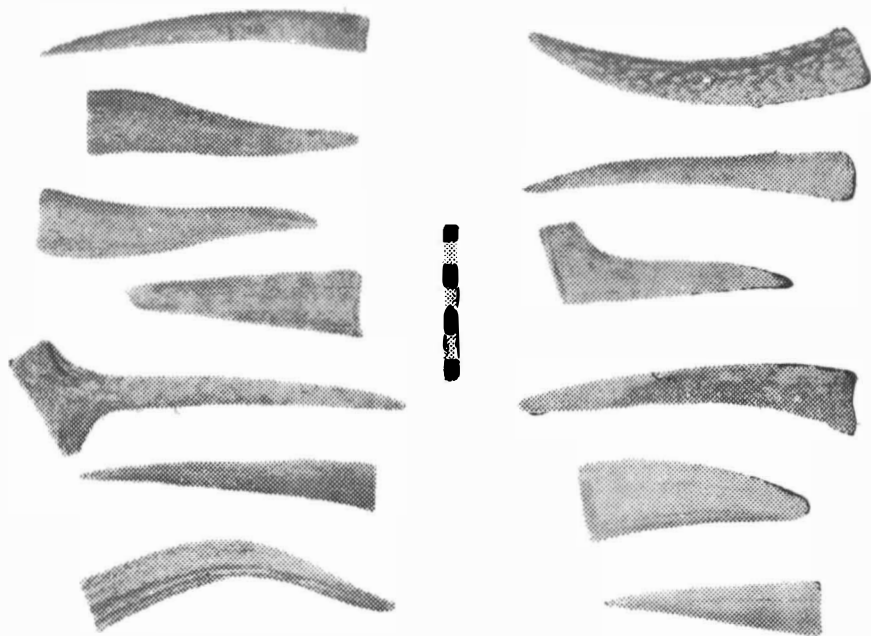


Fig. 11 — Birlad-Valea Seacă. Corn de cerb retezat pentru plăci semicirculare din care se lucra minierul (1-2), plăci semicirculare finisate pentru minere, descoperite în bordeiele atelier nr. 3 și 5



1



**Fig. 12 — Bîrlad-Valea Seacă. Aspect din bordeiul nr. 3 (1) Materie primă în faze incipiente de lucru din atelierele 3, 5 și 6 (2-3)**

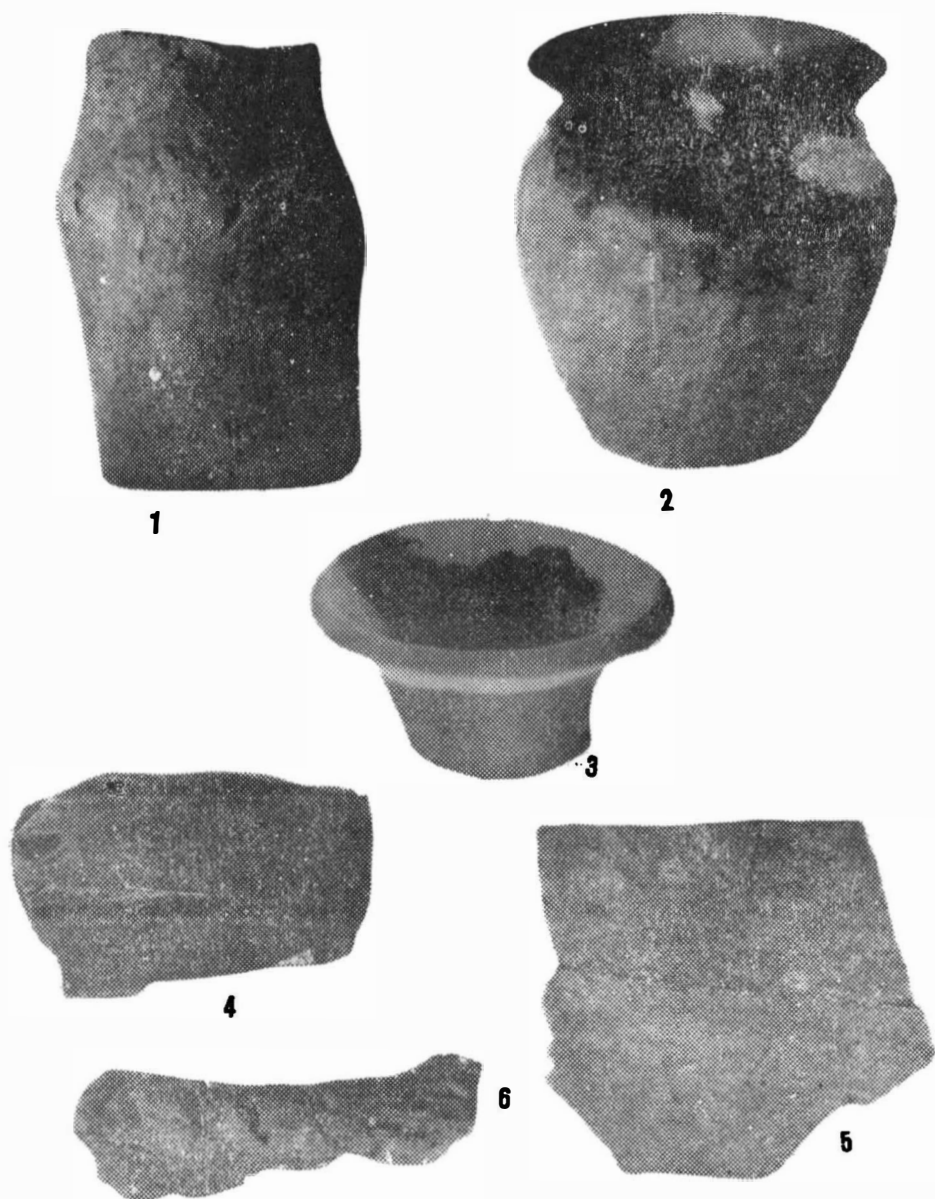


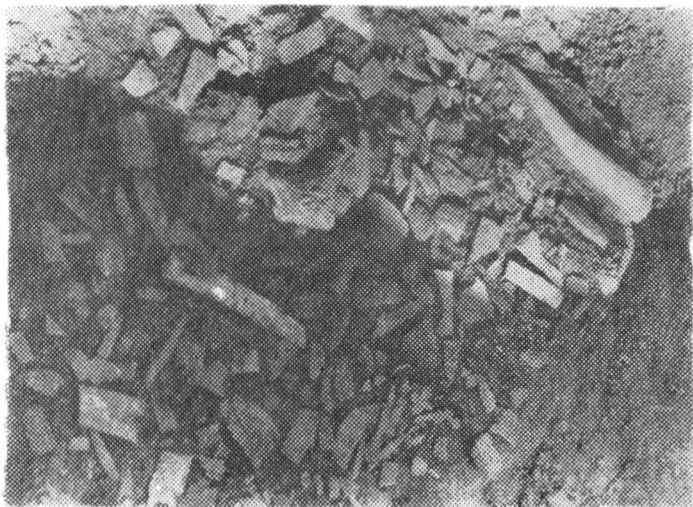
Fig. 13 — Birlad-Valea Seacă. Vas lucrat cu mîna descoperit în atelierul nr. 5 (1), vas lucrat la roată din atelierul nr. 3 (2), ceașcă fără toartă descoperită în atelierul nr. 6 (3) fragmente ceramice lucrate la roată descoperite în atelierul nr. 3 (4-5), buză de vas lucrat cu mîna, cu creștături oblice (6)



Fig. 14 — Bîrlad-Valea Seacă. Aspect din atelierul nr. 3  
<http://www.cimec.ro> / <http://cmiabc.ro>



1



2

**Fig. 15 — Bîrlad-Valea Seacă. Aspecte din atelierele  
nr. 5 (1) și atelierul nr. 6 (2)**

ale locatarilor respectivi în afară de meșteșugul de bază, prelucrarea cornului de cerb.

Dar cel mai important aspect ni se pare acela al prezenței masive a ceramicii lucrate cu mîna de străveche tradiție geto-dacă.

Printre formele de vase lucrate cu mîna din pastă grosolană, pe primul loc se situează ceașca dacică descoperită într-un număr de 10 bucăți, în locuința numărul cinci dar nelipsită nici în locuințele trei și șase (fig. 4, 5 fig. 4/6, 7, 8 fig. 13/3). Alături de ceașca dacică apare vasul în formă de sac de dimensiuni variabile, cît și numeroase fragmente din aceeași categorie ceramică (fig. 13/1, 6).

Nu lipsește nici ceramica lucrată la roată din pastă fină sau zgrunțuroasă, dar în cantitate redusă, în comparație cu cea lucrată cu mîna (fig. 13/2, 4, 5).

Prin tehnica de lucru la această specie ceramică, cît și prin formele de vase existente, ea se încadrează în categoria ceramicii fine și zgrunțuroase specifice sec. IV e.n., abundente în aria culturii de tip Sîntana de Mureș.

Prezența unor vase de certă tradiție geto-dacă, în cuprinsul așezării de pe Valea Seacă, subliniază mai mult faptul că locuitorii de aici reprezentau populația autohtonă în cea mai mare măsură.

Cu toate că printre monumentele de cutură materială geto-dacică din etapele anterioare sec. IV e.n. nu se întîlnește pieptenele din os de tipul care se lucra la Valea Seacă, apartenența etnică geto-dacică a meșteșugarilor, din această așezare nu poate fi pusă la îndoială.

Probabil că acest meșteșug va fi fost preluat de la populațiile migratoare care pătrund în această regiune la sfîrșitul sec. III și care foloseau frecvent piepteni de tipul amintit.

Însușirea meșteșugului prelucrării osului de către localnici, trebuie pusă pe seama receptivității populației autohtone față de asemenea produse de largă utilitate în igiena podoabei capilare.

Solicitățile sporite de piepteni vor fi determinat pe autohtoni să organizeze producția lor pe scară largă, cu atît mai mult cu cît materia primă, cornul de cerb, se găsea din abundență în pădurile din împrejurimi.

În cadrul așezării de pe Valea Seacă au fost descoperite pînă în prezent șase ateliere, toate avînd același profil și aproximativ același grad de specializare. Dacă adăugăm la aceasta faptul că și în alte puncte ale așezării au apărut deja unele fragmente de coarne prelucrate putînd indica prezența unor ateliere asemănătoare, atunci avem în față tabloul organizării activității meșteșugărești destinată unui larg schimb de produse cu alte așezări.

Cît de mare va fi fost volumul acestui schimb, este încă greu de precizat întrucît nu se cunoaște exact numărul de ateliere specializate în producția pieptenilor. Faptul că în atelierele cercetate se află o cantitate mare de materie primă, ne ajută să întrezărim totuși o intensă activitate de schimb, în cadrul obștiilor satești din regiunea colinelor Tutovei, în sec. IV e.n.



Dimensiunile acestei activități și semnificația lor economico-socială vor putea fi mai bine elucidate pe măsura identificării întregului complex de ateliere din așezarea de la Birlad.

# NOUVEAUX ATELIERS POUR FAIRE DES PEIGNES DE CORNES DE CERF DU IV-E SIÈCLE DE n. è. DE VALEA SEACĂ-BİRLAD

## Résumé

Les recherches de l'habitat de type Sîntana de Mureș—Cerneakov Birlad, ont continué le long des années de 1967—1968.

On a encore découvert quatre nouvelles huttes aménagées comme des ateliers pour faire des peignes de cornes de cerf. Le dernier atelier est plus grand en ce qui concerne la surface habitable. A cette dernière hutte on a surpris l'entrée et l'emplacement des piliers qui soutenaient le toit.

Dans tous ces ateliers on faisait approximativement le même type de peigne, réalisé par trois plaques superposées par des rivets métalliques et à la manivelle semi-circulaire.

Mais le plus significatif est le fait que dans tous les ateliers examinés on a trouvé des éléments céramiques d'une très ancienne tradition geto-dacique, parmi lesquels la tasse dacique" aussi.

A part „la tasse" travaillée à la main d'une pâte commune, on a découvert des fragments de vases type bocal dont quelques uns en entier.

Tenant compte de la céramique travaillée à la main, du dessin appliqué sur cette céramique et sur celle travaillée à la roue, on apprécie que les artisans de l'habitat de Valea Seacă représentent, sans aucun doute, la population autochtone.

## EXPLICATIONS DES FIGURES

Fig. 1 — Rosette de corne de cerf (1-2) : fragment de crane. (3) ; Corne de cerf écimé pour obtenir des plaques rectangulaire, (4-5) ; Corne de cerf en vue d'obtenir des plaques pour le manche d'outils (6).

Fig. 2. — Le peigne découvert en atelier 5 (1-3) : La tasse dacique découverte en hutte 5 (4-5).

Fig. 3 — Le peigne en corne de cerf découvert en atelier 5 (1) ; des plaques rectangulaire avec le dents coupés (2, 4).

Fig. 4 — Les pièces divers en cornes de cerf découverte en ateliers 3 et 5 (1, 2, 4) fusaiols découvertes dans les mêmes ateliers (3, 5) ; tasses (6-8).

Fig. 5. — Le corne de cerf écimé dans l'axe central découvert dans la hutte 3.

Fig. 6. — Le corne de cerf en phase de début du travail découvertes dans la hutte 3.

Fig. 7. — De rosette en corne de cerf découverts dans les huttes nr. 3 et 5, (1, 3, 4) des morceaux de cornes écimés (2, 5, 6).

Fig. 8 — Des plaques en cornes de cerf (1-4) ; des plaques qui sont en première étape d'usinage découvertes dans les ateliers (3-5).

Fig. 9. — Des plaques préparés pour les dernières étapes du travail 8 (1-15).

Fig. 10 — Les éclats en corne de cerf (1-14).

Fig. 11 — Des cornes de cerf dont se préparaient des manche d'outils (ateliers 3 et 5).

Fig. 12 — Matière primes pour obtenir des outils.

Fig. 13 — Le vase travaillé à la main (1), atelier 5 : vase travaillé au tour (2), l'atelier 3 ; tasse sans anse découverts (3) l'atelier 6 ; des fragments céramiques travaillé au tour (4-5), l'atelier 3 ; avec des crets obliques (6).

Fig. 14 — L'aspect du l'atelier nr. 3.

Fig. 15 — Vue générale de l'atelier nr. 5 et 6.