

DESCOPERIRILE ARHEOLOGICE DE LA GURA VĂII (MUNICIPIUL GH. GHEORGHIU-DEJ)

A. NIȚU, C. BUZDUGAN și C. EMINOVICI

Cercetările arheologice efectuate de Muzeul de istorie din municipiul Gheorghe Gheorghiu-Dej, în perioada 1958—1965, aveau să îmbogățească repertoriul arheologic al depresiunii subcarpatice Onești cu descoperiri de o mare importanță. Printre aceste noi descoperiri, așezarea de la Gura Văii, cunoscută pentru prima dată în 1962¹, cu ocazia unor cercetări de suprafață, reținea atenția în mod deosebit.

Amplasată într-o zonă submontană, traversată de importante artere de circulație ce se leagă prin trecători cu drumurile de dincolo de munte, unele din ele cunoscute și folosite încă din antichitate², această așezare, cu o continuitate neîntreruptă de viață, începînd din neolitic și pînă în Latène-ul geto-dacic, se impunea ca un obiectiv de prim ordin, prin însăși poziția ei în cadrul unei regiuni de interferență a unor mari sinteze arheologice și prin însemnătatea materialului descoperit.

Bogația și diversitatea materialelor arheologice, descoperite în urma cercetărilor de suprafață și a lucrărilor agricole, făceau tot mai necesară începerea unor lucrări sistematice.

Așezarea se află pe terasa inferioară a râului Trotuș, la aproximativ 1,5 km est de centrul comunei Gura Văii. Terenul se prezintă sub forma unui platou, asemănător celui de la Podei — Tg. Ocna³, închis spre nord și est de culmi înalte.

Prima săpătură, efectuată în anul 1965 de către Muzeul de istorie din municipiul Gheorghe Gheorghiu-Dej — în colaborare cu Institutul de arheologie din București⁴ — avînd caracterul unui sondaj, urmărea stabilirea straturilor de cultură. Acest sondaj s-a limitat la săparea în sectorul A, care reprezenta limita sud-vestică a așezării neolitice, a unui șanț, S I, de 18×1,50 m. Un alt șanț, lung de 20 m și lat de 1,50 m, a fost deschis în

1 Sondajul arheologic întreprins în vara anului 1962 de Muzeul de istorie din municipiul Gh. Gheorghiu-Dej, în colaborare cu Institutul de istorie și arheologie din Iași, la punctul „Siliște”, situat la nord de comuna Gura Văii, a determinat resturile de locuire ale așezării cucuteniene prezentate în acest articol.

2 V. Pârvan, *Începuturile vieții romane la gurile Dunării*, București, 1923, p. 174-175 ; idem, *Getica*, București, 1926, p. 104.

3 C. Matasă, *Așezarea eneolitică Cucuteni B de la Tîrgu Ocna-Podei*, în AM, II-III, 1964, p. 2.

4 Din partea Institutului de arheologie din București a participat la săpături Al. Vulpe.

sectorul B. De asemenea, a fost secționat, în sectorul C, un cenușar din epoca bronzului.

Cu prilejul acestui sondaj s-a constatat, în sectorul A, prezența unui strat de cultură gros de 0,80 m, cuprinzând elemente Latène, Monteoru și cucuteniene. Nivelul neolitic de locuire este reprezentat mai ales de o mare cantitate de ceramică specifică, după formă și decor, fazelor A2 și B2 ale culturii Cucuteni, obiecte de piatră, unelte și instrumente de os.

În sectorul B, sondajul practicat a scos la iveală un material ceramic destul de bogat, caracteristic primei și celei de a doua epoci a fierului și culturii Monteoru.

Materialele descoperite în sectorul C sînt în exclusivitate de aspect monteoran.

Săpăturile au fost reluate în perioada anilor 1969—1970, în colaborare cu Institutul de arheologie din Iași, în sectorul A, unde resturile de locuire cucuteniene se dovediseră a fi cele mai numeroase, urmărindu-se un plan de exploatare a întregii așezări neolitice.



Situată în partea sud-vestică a platoului prezentat, așezarea neolitică, parțial distrusă în urma săpăturilor pentru plantarea viței de vie, se întinde pe o suprafață de aproximativ 1 ha. Din această cauză săpăturile noastre s-au concentrat în porțiunea rămasă liberă, neafectată de distrugerii. În această porțiune de teren au fost săpate șase secțiuni, însumînd o suprafață de circa 265 mp., trasate după un plan care să permită rezolvarea principalelor probleme de stratigrafie a așezării (fig. 1).

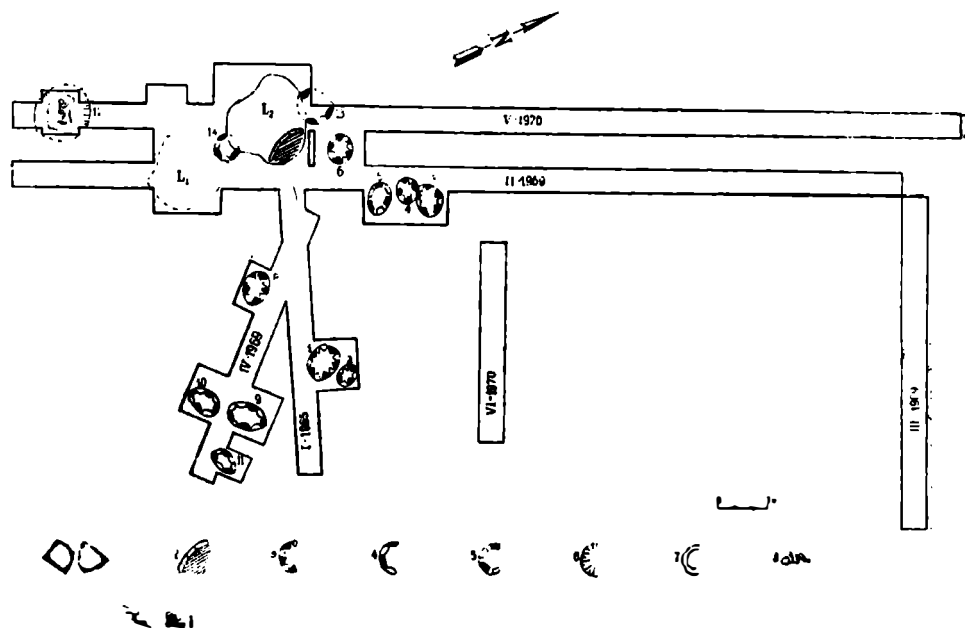


Fig. 1. Planul săpăturii din sectorul A: 1, suprafețe de chirpic; 2, vatra cuptorului; 3, gropi Cucuteni A2; 4, gropi Cucuteni B2; 5, gropi din epoca bronzului; 6, gropi Latène; 7, gropi moderne; 8, mormînt Monteoru.

Astfel, pe baza observațiilor stratigrafice și a materialelor obținute, s-a putut constata că stratul arheologic, a cărui grosime atinge pe alocuri 1,50 m (fig. 3), cuprinde mai multe niveluri de locuire. În solul vegetal actual, gros de circa 0,15 m, s-au găsit fragmente ceramice aparținând diferitelor perioade.

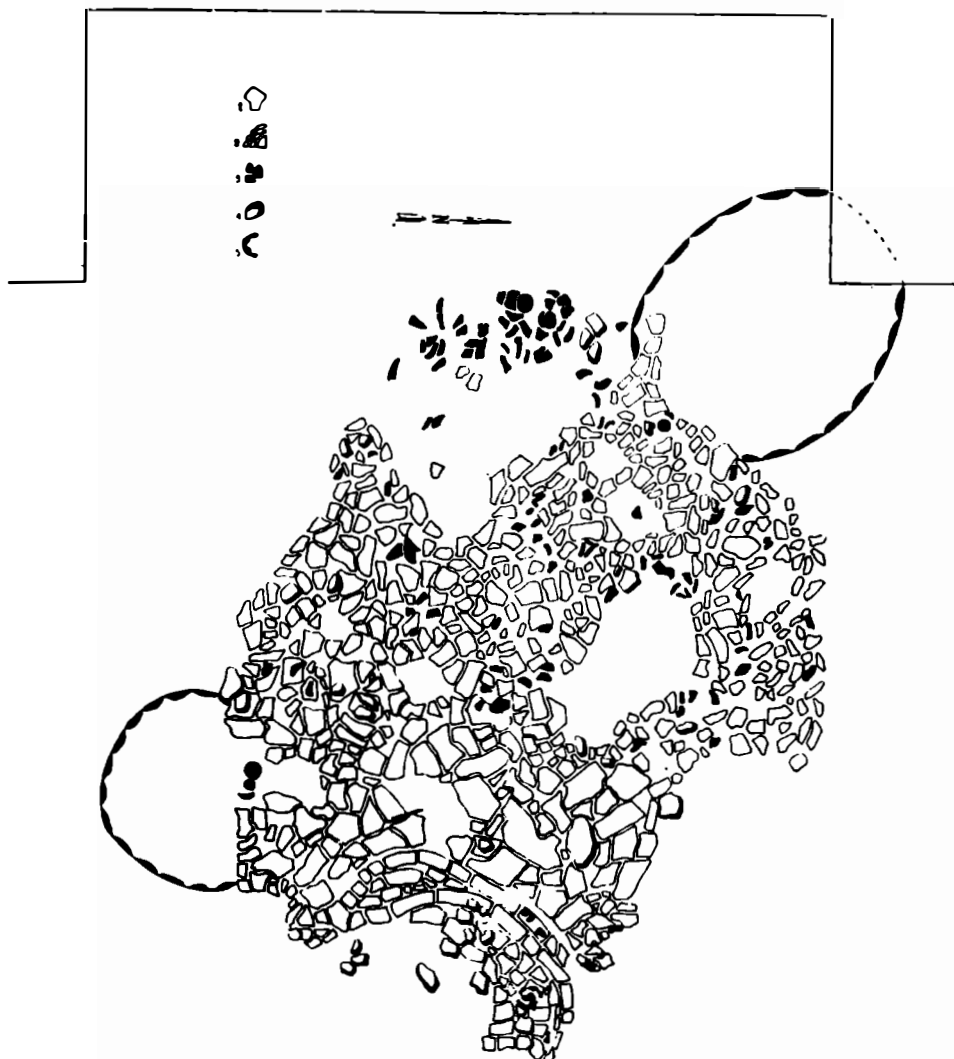


Fig. 2. Planul locuinței 2: 1, fragmente de chirpic; 2, vatra cuptorului; 3, fragmente ceramice; 4, pietre; 5, gropi Cucuteni B

Între 0,15 m și 0,25 m au fost semnalate resturi de locuire, în special ceramică, din a doua epocă a fierului (Latène), Hallstatt și epoca bronzului. De la 0,25 m până la 0,80 m apar materiale ceramice aparținând nivelului cucutenian, cărora li se adaugă rîșnițe întregi sau fragmentare, unelte de piatră și silex,

unelte de os și corn, greutatea de lut ars, oase de animale etc. Resturi arheologice apar în continuare pînă la solul viu, steril, predominînd ceramica bicromă și tricromă de factură Cucuteni A2 și a grupelor ϵ și ζ ale fazei B2, ele marcînd raporturi strînse de continuitate tehnică și stilistică. În asociație cu

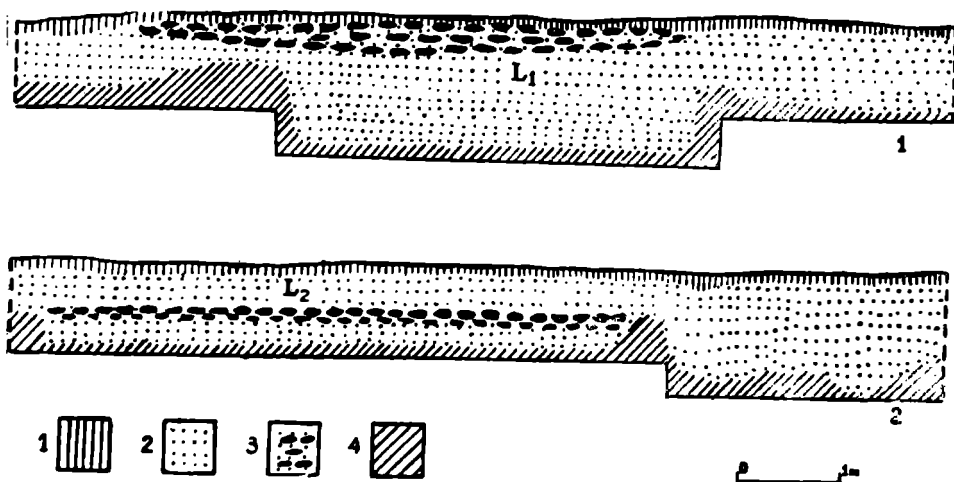


Fig. 3. Profilul stratigrafic al peretelui de vest al șanțurilor II (1) și V (2): 1, sol brun-strat de cultură cucuteniană; 3, suprafețe de chirpic ale locuințelor; 4, sol argilos brun-galben steril

aceste materiale se întîlnesc de multe ori resturi de cultură materială caracteristice celorlalte epoci menționate, provenite de la gropile ce perforază uneori nivelul neolitic de locuire pe întreaga sa adîncime.

Săpăturile efectuate au permis identificarea, în centrul așezării, a două locuințe cucuteniene.

Locuința 1, descoperită în 1969, suferise mari distrugeri în timpul lucrărilor agricole. Resturile de chirpic ars, provenite de la dărîmarea pereților, aflîndu-se la o mică adîncime, fuseseră deranjate și răvășite în pămîntul de arătură. Cu toate aceste distrugeri, care ne-au lipsit de posibilitatea unor observații legate de tehnica de construcție, de pe suprafața locuinței a fost recoltată o cantitate de ceramică, pe cît de bogată pe atît de interesantă, ale cărei forme și motive ornamentale o încadrează în faza Cucuteni A2.

Locuința 2, identificată în imediata apropiere a celei descrisă anterior, ne aduce date mai clare referitoare la tipul de locuințe folosit în această așezare neolitică. Orientată ESE—VNV, locuința are formă dreptunghiulară, cu laturile de aproximativ 5 x 6 m (fig. 2). Grămezile de chirpic ars, amestecat cu paie și pleavă, descoperite la adîncimea de 0,30 m de la suprafața actuală a solului, par să provină, după amprente de bîrne, de la dărîmarea pereților, fără a surprinde un indiciu sigur de existență a unei platforme, așa cum s-a constatat la unele locuințe din aceeași perioadă⁵. În marginea de est a locuinței, s-au găsit resturile unei vetre din argilă arsă, de formă ovală, cu marginile

5 H. Dumitrescu, *Șantierul arheologic Traian*, în *Materiale*, VII, 1961, p. 91-105.

ridicare. Sub plăcile de lut ars, ce puteau proveni de la dărâmarea bolții unui cuptor, așa cum, de altfel, sugerează și marginile mult înălțate ale vetrei, s-au găsit câteva vase cu forme și decor specific culturii Cucuteni B2. Complexele ceramice specifice acestei faze au fost găsite, alături de topoare de piatră, unelte de cremene și de os, la demontarea resturilor locuinței. Printre formele ceramice din aceste complexe deosebim câteva pahare (fig. 21/4 ; 22/1) și străchini de dimensiuni mici (fig. 21/3).

Cu prilejul săpăturilor s-au descoperit 17 gropi, dintre care 12 au fost săpate în întregime, iar restul parțial. Dintre cele 12 gropi săpate, una este modernă (groapa 7), una din epoca bronzului (groapa 5), una Latène (groapa 12) și celelalte din perioada neolitică. Aceste din urmă gropi, a căror adâncime ajunge uneori pînă la 2 m, au formă aproximativ ovoidală în plan. Unele dintre acestea, cum sînt, de pildă, gropile 3, 4 și 6 din secțiunea II și gropile 8, 9, 10 și 11 din secțiunea IV, se întretaie parțial, ceea ce dovedește că au fost săpate la intervale diferite. În pămîntul de umplutură al gropilor s-a constatat prezența a numeroase oase de animale, cenușă, bucăți de vetre, chirpic ars, pietre, cochilii de moluște. În afară de aceste resturi s-au găsit pietre de rîșnițe, lame și răzuitoare de cremene, percutoare de piatră, unelte și diferite instrumente de os și corn, greutatea de lut ars, figurine antropomorfe și zoomorfe etc. Din conținutul unor gropi provine, de asemenea, o mare cantitate de ceramică întregibilă, a cărei pictură este foarte bine conservată. Din groapa 13, descoperită sub locuința 2, provine un fragment de vas pictat cu culoare neagră pe fond roșu (fig. 25/3), avînd reliefat sub buză un cap de bovideu, și un vas zoomorf cu decor format din linii paralele, de culoare brună, aplicate pe fond alb (fig. 25/1).



În toate nivelurile de locuire au apărut numeroase *unelte și arme* de piatră, os, corn și bronz, fie în complexe arheologice bine determinate, fie izolate, în cuprinsul așezării.

1. *Unelte de piatră.* Bine reprezentate numericeste, prezența acestor obiecte definește specificul uneia din laturile economice ale așezării. Această categorie de unelte cuprinde, în primul rînd, rîșnițe primitive de formă ovală și mai rar rotundă, întregi sau fragmentare, descoperite în preajma, dar mai ales în cuprinsul locuințelor sau în pămîntul de umplutură al gropilor.

Topoarele și dălțile de piatră găsite de cele mai multe ori printre resturile de locuințe sau în preajma acestora sînt făcute din marnă fină. Topoarele au formă trapezoidală, plată, cu corpul prelung, tăișul lat și cu capul îngust (fig. 4/5 — 6 ; 5/5 — 6). S-a găsit și un fragment de topor perforat (fig. 5/4). După jumătatea care s-a păstrat, toporul, lucrat din marnă fină, de culoare cenușie, are formă elipsoidală. Aproape de muchea mult lățită este prevăzut cu o gaură tubulară.

2. *Unelte de silex* se întîlnesc destul de rar. Subliniem prezența a două răzuitoare : unul de culoare brun-gălbui, lung de 7 cm și lat de 2,8 cm (fig. 4/4), iar celălalt din silex negru-translucid, lung de 4,2 cm și lat de 1,6 cm (fig. 5/3).

Lamele sînt și ele puține la număr, în întreaga săpătură găsindu-se doar câteva exemplare. Două din ele, prelucrate dintr-un cvartit negru, sînt prevăzute cu două nervuri longitudinale pe partea dorsală (fig. 4/1 — 2).

Virfurile de săgeți sînt extrem de rare. Unul din exemplarele descoperite, de formă triunghiulară, cu baza dreaptă, lucrat din silex alb, prezintă retușuri pe toate laturile, făcute cu multă grijă și migală (fig. 7/2).

3. *Uneltele de os și corn*. Repertoriul obiectelor de os și corn este foarte bine reprezentat. Printre aceste obiecte subliniem în mod deosebit prezența unei unelte din corn de cerb cu trei brațe, dintre care două mai groase ascuțite spre vîrf în formă de tăiș, iar al treilea, șlefuit în urma unei îndelungate folosiri, este mai subțire. La capătul dinspre rădăcina cornului destul de lată este prevăzută cu o gaură transversală (fig. 6/1). După forma ei, unealta ar fi putut îndeplini funcția de săpăligă. Adeseori, din coarne de cerb sau căprior au fost prelucrate unelte de forma unor ciocane perforate transversal, cu un capăt rotund, convex, iar celălalt șlefuit (fig. 6/2 — 3).

Impungătoarele, confecționate de cele mai multe ori din oase subțiri, tubulare, de mamifere ori păsări sînt ascuțite cu îngrijire spre vîrf. De dimensiuni mici, ele au fost prelucrate din oase întregi sau așchii (fig. 8/1—2). În unele cazuri, asemenea instrumente au fost făcute din coarne de căprior sau cerb (fig. 7/3 — 4). Printre uneltele de os se întîlnesc și spatule (fig. 7/1), lucrate din oase late.

4. *Obiecte de lut ars*. Din acea tă categorie fac parte greutatea de lut ars, întregi sau fragmentare, descoperite printre resturile locuințelor. Rudimentar lucrate, ele au forma ovală sau sferică, fiind perforate la mijloc (fig. 9/1-3).



Plastica cucuteniană este reprezentată mai ales prin figurine antropomorfe și zoomorfe, caracteristice fazei B. Cîteva exemplare, lucrate din pastă fină, omogenă, sînt pictate în culoare neagră pe lustru roșu. Motivele ornamentale constau din benzi de linii înguste, întretăiate în unghiuri pe abdomen, aplicate pe fața anterioară și posterioară a corpului (fig. 10/2). În marea lor majoritate, idolii umani, prelucrați schematic, sînt fără pictură. Ei au capul alungit și puțin lătit de o parte a nasului, modelat în relief sub forma unei creste verticale (fig. 10/1). Brațele, simple prelungiri ale umerilor, sînt uneori ascuțite (fig. 10/1), iar alteori puțin rotunjite (fig. 10/4). Detaliile anatomice de precizare a centurii ingvinale și a liniei despărțitoare a coapselor pe ambele fețe sînt redade de cele mai multe ori prin incizii (fig. 10/3). Partea inferioară, modelată conic, se termină într-un singur vîrf ascuțit (fig. 10/3 — 4).

Figurinele zoomorfe, foarte rudimentar modelate, sînt mai întotdeauna fragmentare. Reprezentînd diferite animale domestice, cele mai multe dintre ele au picioarele modelate separat, de formă conică (fig. 11/2, 4, 7, 10) și botul ascuțit (fig. 11/1 — 3). Figurinele cu picioarele din față și cele din spate unite două cîte două și terminate într-o singură labă se întîlnesc mai rar.



Ceramica. Două complexe de locuire definesc complexele ceramice corespunzătoare la două faze ale culturii cucuteniene: conținutul gropilor pentru ceramica fazei Cucuteni A2 și locuința 2 pentru ceramica fazei Cucuteni B2.

Complexul ceramicii *Cucuteni A2* cuprinde categoria ceramicii poroase și categoria ceramicii pictate cu specii diferite.

I. *Ceramica poroasă* prezintă vase mari de provizii și o *tipsie* de mari dimensiuni (fig. 12/1), decortate la exterior prin caneluri în tehnica barbotinei. *Tipsia*, în formă de tigare cu fund plat și margine dreaptă și oblică, are patru proeminențe conice în cruce și este acoperită pe ambele fețe cu un fond de culoare albă. Procedul este frecvent pe ceramica poroasă în așezarea de la *Trușești* (Botoșani) din faza A2, sau în așezările protocucuteniene (Cucuteni A1) de tip Stoicani — Aldeni din S Moldovei. Un exemplar de *vas piriform* de dimensiuni reduse, cu gura îngustată printr-o canelură sub buză (fig. 12/2), are fața exterioară netezită grosier și decorată în relief: trei perechi de proeminențe pastilate și alveolate, dispuse deasupra umărului sub canelura gurii, alternează cu trei proeminențe conice izolate pe partea inferioară a corpului; proeminențele etajate sînt legate prin trei benzi late oblice, fiecare delimitată prin două nervuri care pornesc de la proeminențele superioare și se unesc cu una din proeminențele inferioare. Forma vasului, pasta poroasă arsă cenușiu cu ape galbui, proeminențele alveolate și benzile oblice cu nervuri reliefate sînt comune în ceramica Stoicani—Aldeni din S Moldovei și aparțin componentei gumelnițene a acestui facies cultural⁶.

II. *Ceramica pictată* cuprinde speciile cu pictură bicromă sau tricromă, cunoscute în așezările Cucuteni A2 din depresiunea subcarpatică sau din celelalte regiuni ale Moldovei:

1. *Ceramica bicromă* este în genere pictată cu *alb pe roș*. Pasta vasului, fină la pahare și mai aspră la formele mari, este acoperită cu o fețuială fină sau cu un fond de culoare brună-roșie subțire și apoi lustruită. Suprafața vasului, acoperită sau nu cu stratul de culoare, constituie fondul brun-roșu pe care se pictează decorul de culoare albă de asemenea subțire (diluată). Pe formele mari, culoarea albă este uneori groasă (păstoasă). Decorul pictat cu alb este pozitiv sau negativ. În cadrul ceramicii bicrome trebuie deosebite cîteva specii. Prima specie o constituie ceramica cu decor negativ pictat cu linii albe subțiri sau cu decor pozitiv pictat cu linii albe groase pe suprafața netedă a diferitelor forme ceramice, lipsite de decor plastic, caneluri sau farfete.

Paharele prezintă o singură zonă decorativă pe partea superioară a vasului și sînt pictate cu dungi albe subțiri, care *rezervă* pe fondul brun o bandă în „zig-zag”. În unghiurile zig-zagului, dungile albe sînt în genere multiplicat (fig. 12/4—5). Această specie prezintă o variantă, cu decorul alb pictat pe *fondul negru* lustruit al vasului (fig. 14/1). Decorul în zig-zag este uneori completat cu un decor plastic și pictat, redus la alveole circulare umplute cu culoare albă (fig. 12/4) sau înlocuite prin buline pictate cu alb (fig. 14/1), dispuse pe curbura umărului. Prin decorul alveolat, aceste pahare se leagă de specia cu decor plastic și adîncit a ceramicii bicrome.

Pe alte forme ceramice, decorul pictat cu linii de culoare albă diluată prezintă o compoziție mai complicată, atît pentru motivele în formă de bandă cruțate în negativ pe fondul brun-roșu, cît și pentru liniile albe pictate în interspații ca un decor în sine. Cupa de mari dimensiuni a unui *vas-suport* (fig. 17/1) prezintă în interior două zone decorative, delimitate printr-o bandă circulară cu chenar alb unilinar. Zona gurii este decorată cu „spirale în Z juxtapuse”, iar în spațiile triunghiulare ale pîlîniilor cu „ove” și „benzi de

6 Un exemplar similar s-a găsit în stratul gumelnițean de la *Brăilița* (Galați): N. Harțuchi, în *Materiale*, V, 1959, p. 224, fig. 2/3.

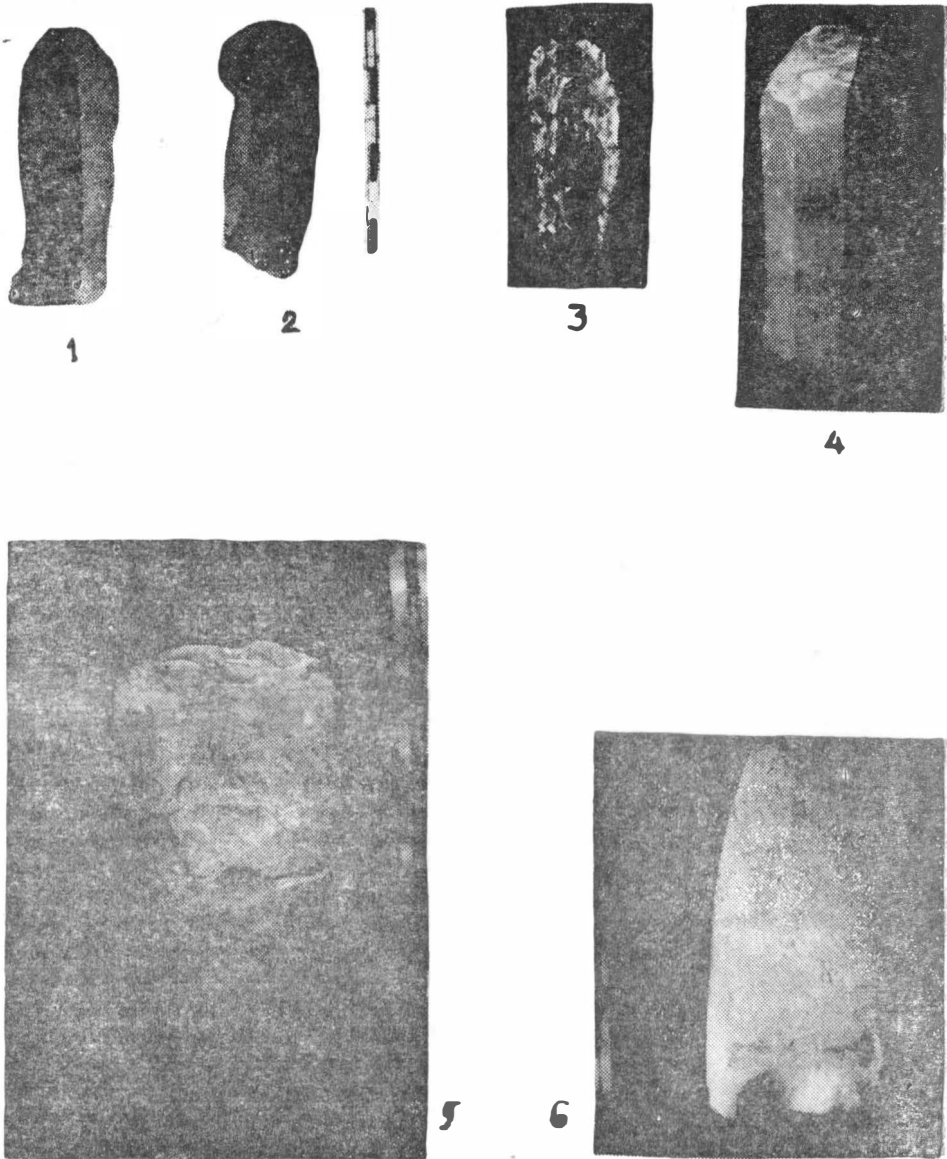


Fig. 4. Unelte de cuarțit, silex și piatră ; 1-2, 6, șanțul IV ; 3-4, șanțul II; 5, șanțul V

legătură". Zona peretelui este decorată cu „spirale agățate” reduse la corpul spiralei prin secționarea buclilor, iar pîlniile alungite cu „benzi de legătură”. Motivele decorative sînt conturate printr-o singură linie, dar sînt separate prin grupe de linii. La exterior, cupa prezintă sub gură o canelură tectonică pictată cu alb, care constituie limita interzonală pe ceramica bicromă cu decor pictat și canelat.

Această specie constituie de fapt începutul picturii bicrome pe ceramica protocucuteniană (Cucuteni A1), aflat în aria pură a Protocucutenianului din N Moldova, la *Izvoare III* (Piatra Neamț) în depresiunea subcarpatică⁷ cît și în aria de interferență a Protocucutenianului cu cultura Gumelnița A1 din S Moldovei (faciesul Stoicani—Aldeni), la *Ciorani* (Adjud) sau *Stoicani* (Galați)⁸ prezentînd, de asemenea, ambele variante cu decor alb pe fondul brun sau negru. Această specie continuă și în faza A2. Decorul paharelor apare în așezările de la *Trușești* sau *Frumușica* (Piatra Neamț).⁹ Decorul cu spirale în Z al cupei suportului este frecvent în interiorul și la exteriorul vaselor de la *Frumușica*, aparținînd în genere speciei cu decor pictat și adîncit.¹⁰

Decorul pozitiv pictat cu dungi albe late pe fond brun-roș apare pe o *strachină* mică cu două zone decorative (fig. 13/1). La exterior, decorul alb prezintă patru „elipse” dispuse în cruce pe umăr, alternînd cu „ove” prinse sub buza vasului. În interior, o vîlă spiralică în culbec este dispusă pe fund, iar zona gurii este împărțită în două metope, despărțite prin grupe de două benzi verticale și decorate cu o bulină albă. Decorul *amforelor* îl formează „spiralele agățate”, pictate prin benzi late albe pe fondul brun-roș (fig. 13/2). Decorul pozitiv cu dungi late și pastile pictate cu alb pe fond roș se întîlnește la *Frumușica*¹¹.

Specia bicromă cu decor *alb liniar* constituie prima grupă stilistică în evoluția ceramicii pictate protocucuteniene. Grupa următoare a ceramicii bicrome protocucuteniene comportă rezervarea decorului prin culoare *albă întinsă* în interspații peste fondul roș, cunoscută la *Frumușica*¹² dar nedocumentată încă în materialul ceramic restaurat de la Gura Văii, unde apare numai în decorul suportului la vasele cu suport, al căror recipient este pictat cu decor tricrom sau cu decor bicrom asociat cu decor incizat.

2. În cadrul ceramicii bicrome cu „alb pe roș” trebuie însă diferențiată specia cu *decor bicrom pictat alături de decorul plastic și de decorul adîncit* al vasului. Această specie constituia pînă acum, prin cantitatea și calitatea ei, frumusețea și originalitatea complexului ceramicii de la *Frumușica*¹³, deosebindu-se de categoriile secundare ale ceramicii pictate a așezărilor din faza A2 în celelalte regiuni ale Moldovei. În genere, decorul negativ sau pozitiv pictat cu *alb liniar*, ca în prima specie, este dispus în partea superioară peste fondul brun-roș și lustruit al vasului (fig. 13/4 ; 15/3 — 4). Culoarea albă întinsă este pictată pe fondul roș rămas nelustruit între benzile motivelor cruțate din același fond roș, dar lustruit, ca în partea superioară a vasului.

7 R. Vulpe, *Izvoare*, București, 1957, p. 22, 130, fig. 88/3 ; 99/3 și pl. V/3.

8 M. Petrescu-Dîmbovița, *Cetățuia de la Stoicani*, în *Materiale*, I, 1953, fig. 32/4-5.

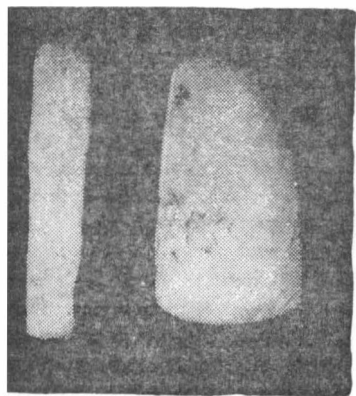
9 C. Matasă, *Frumușica*, București, 1946, pl. XXVI/187—189, 191.

10 *Ibidem*, p. 117, 123, pl. XXXII/223 ; XXXIV/248.

11 *Ibidem*, pl. B2.

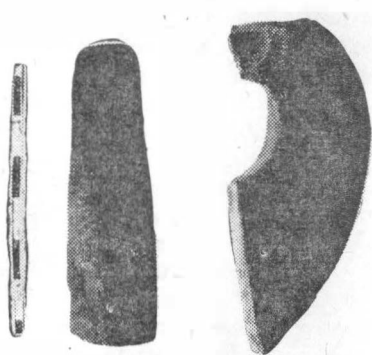
12 *Ibidem*, pl. B1, 3, 5.

13 *Ibidem*, pl. XXVIII ; XXXI—XXXIV.



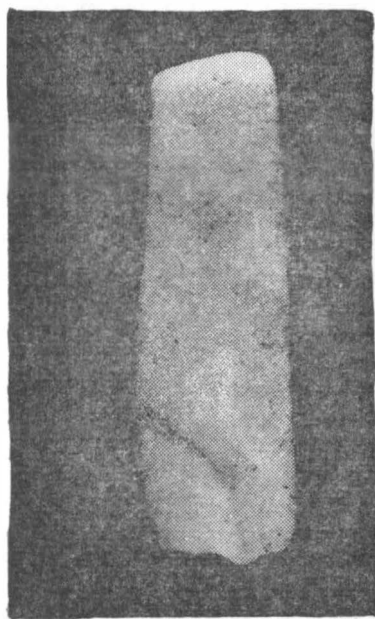
1

2



3

4



5

6

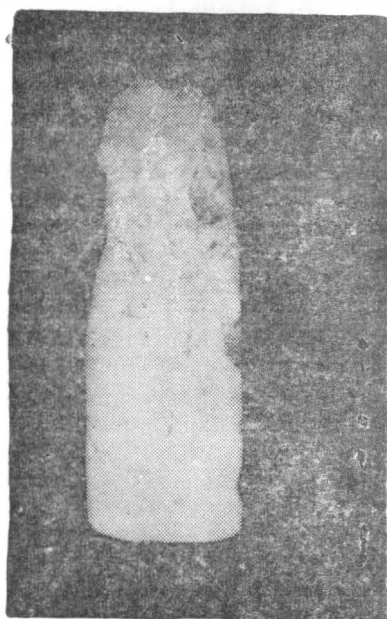


Fig. 5. Unelte de piatră : 1-4, șanțul II ; 5, șanțul IV ; 6, locuința 1

Culoarea albă întinsă nu rezervă propriu-zis în zona umărului (fig. 15/1—2 ; 16/2 — 3) sau a corpului (fig. 15/3) benzile motivelor, care sînt delimitate prin conturul lor incizat, ca în decorul adîncit al ceramicii precucuteniene sau în decorul adîncit și cu benzile lustruite al ceramicii din faza A2, dar are aparența crușării motivelor prin umplerea interspațiului cu alb ca pe ceramica bicromă protocucuteniană sau cucuteniană. Decorul plastic determină caneluri largi, aproape plate (fig. 15/1—2) sau chiar fațetate (fig. 15/3 ; 16/5), dispuse fie orizontal pe gîtul amforelor (fig. 15/1) și craterelor (fig. 16/2) sau pe umărul craterelor (fig. 16/5), fie oblice pe umărul craterelor (fig. 15/3). Zonele canelate prezintă de-a lungul creștelor intermediare alveole distanțate, izolate sau grupate, de dimensiuni mici sau mari și umplute cu culoare albă (fig. 15/1, 3-4). Decorul plastic se integrează, atît prin canelurile fațetate, cît și prin modelarea canelurilor înainte de pictarea fondului roș, tectonicii vasului. Decorul cu caneluri și fațete orizontale își are originea în decorul cu caneluri, pliseuri și fațete pe gîtul și umărul vaselor din faza precucuteniană¹⁴, transmis ceramicii protocucuteniene¹⁵. Pe ceramica precucuteniană, tehnica canelurii modelează plastic motivele spiralice ale decorului, care sînt apoi mărginite cu un chenar incizat liniar sau punctat¹⁶. Uneori buza vasului este subliniată cu un șir de puncte incizate, iar pe creștele dintre caneluri apar alveole spațiate sau grupate¹⁷. Aceste elemente formale ale decorului se întîlnesc și pe ceramica protocucuteniană din faciesul Stoicani-Aldeni din S Moldovei, de exemplu la *Dodești* (Bîrlad)¹⁸. Decorul cu caneluri și fațete oblice pe ceramica bicromă de la Gura Văii corespunde canelurilor oblice ale decorului plastic pre- și protocucutenian, iar alveolele înșirate pe creștele ca elurilor în decorul incizat al ceramicii precucuteniene sau pictat al ceramicii cucuteniene își au evident originea în capetele de note pe liniile benzilor spiralice ale decorului ceramicii liniare.

Ceramica bicromă pe fond roș cu decor incizat și plastic de la Gura Văii prezintă următoarele forme și aspecte decorative :

Paharele (fig. 13/4) au zona umărului canelată orizontal și alveole mari umplute cu alb. Decorul pictat cu dungi albe subțiri este dispus pe gît și prezintă aceeași bandă în „zigzag” ca pe paharele precedente. Alveolele umplute cu alb sau înlocuite prin pastile pictate direct cu culoare albă se transmit și paharelor primei specii (fig. 12/4 ; 14/1). La *Frumușica*, seria paharelor cu decor plastic, caneluri și alveole, prezintă și un decor incizat în partea inferioară, iar decorul pictat cu alb reproduce liniile punctate ale decorului incizat precucutenian sau ovele de sub gura craterelor¹⁹.

Un *capac* în formă de clopot înalt (fig. 15/4) are două zone cu cîte două caneluri circulare sub butonul plat și deasupra gunii ușor lărgite. Pe creasta mediană, alveolele umplute cu alb sînt grupate în trei perechi în zona superioară și cinci perechi în zona inferioară. Canelurile delimitează zona decorativă a peretelui. Liniile albe subțiri ale decorului pictat rezervă „două

14 R. Vulpe, *op. cit.*, fig. 26/1,6 ; 27/7 ; 34.

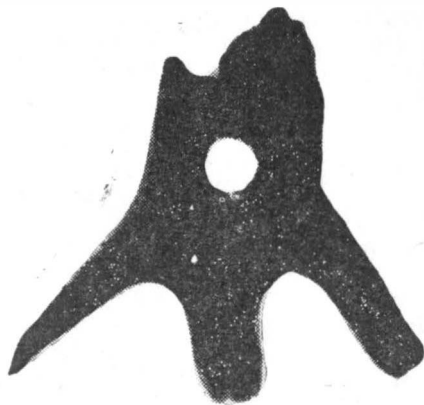
15 *Ibidem*, p. 148—49, fig. 125/2 ; 127/5.

16 *Ibidem*, fig. 33/3 ; 45/2 ; 50/4 ; 61/1 ; 66/2.

17 *Ibidem*, fig. 32/1.

18 La Muzeul național de istorie din București și Institutul de istorie și arheologie din Iași.

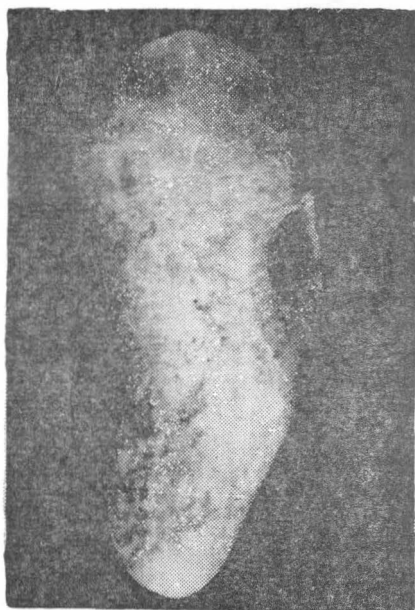
19 C. Matasă, *Frumușica*, p. 112 urm., pl. XXVI/193, 195, 202.



1



2



3

Fig. 6. Unelte de os : 1, șanțul I ; 2, groapa 1 ; 3, șanțul IV

spirale în S agățate", prevăzute în pîlniile inferioare cu o „spirală în S" și „benzi de legătură", iar în pîlniile superioare cu o „volută" și „benzi de legătură". Capacele de la *Frumușica* au forma identică și un decor similar ²⁰.

Decorul craterelor are concepția decorului compozit al paharelor sau reproduce decorul amforelor. Un crater cu decor compozit are patru zone decorative (fig. 15/3). Zona gurii este decorată cu „ove" pictate pozitiv prin grupe de linii albe. Zona gîtului este delimitată sus și jos printr-un șir de puncte albe, care reproduc liniile punctate ale decorului incizat pe ceramica precucuteniană. Decorul pictat cu linii albe rezervă „spirale agățate cu volutele unghiulare", secționare de limitele zonei decorative. Zona umărului, proeminentă și carenată, este separată de gît printr-o canelură, care formează un prag deasupra umărului, ca la vasele piriforme cucuteniene. Decorul plastic este constituit din caneluri oblice fațetate, care accentuează tectonica umărului. În partea inferioară a zonei canelate, alveolele mari și umplute cu alb sînt grupate cîte două la același nivel, dar pe crestele suprapuse ale canelurilor oblice. Zona inferioară a corpului este separată de umăr printr-o incizie largă orizontală, acoperită cu o linie lată debordantă de culoare albă. Decorul este constituit de „ove alungite" dispuse radial în jurul fundului, alternînd cu motive „unghiulare" la limita superioară. Motivele decorative, ove și unghiuri, sînt cruțate pe fondul brun-roș și delimitate printr-o incizie largă. Interspațiul acoperit cu culoare albă groasă, care umple și contururile incizate, formează ove albe pozitive, care dublează ovele roșii negative. Un decor similar, cu ove sub gură, spirale în Z libere pe gît, caneluri orizontale cu grupe de două alveole pe umăr și ove negative alungite sau semicirculare pe corp, apare pe craterul de la *Frumușica* ²¹. Spirale în Z agățate și pictate cu alb pe gît, alveolele suprapuse pe crestele canelurilor oblice de pe umăr și ove negative cu contur incizat cruțate cu alb pe corp decorează craterul Cucuteri A2 de la *Izvoare* ²².

Crateretele cu două zone decorative reproduc decorul amforelor. Un crater scund (fig. 15/2) are profilul unui pahar cu corpul tronconic și este prevăzut chiar cu o singură proeminență perforată pe curbura umărului. Suprafața vasului este acoperită în întregime, atît la exterior cît și la interior, cu un fond de culoare brună-roșie lustruită. Zona gîtului este delimitată numai sus printr-o incizie orizontală sub gura vasului și decorată cu trei caneluri largi orizontale. Zona umărului este delimitată numai jos printr-o incizie simetrică cu aceea de sub gura vasului. Decorul este constituit de „benzi oblice cu capetele ascuțite" conturate printr-o singură incizie, prevăzute pe mijloc cu „benzi de legătură" verticale, conturate prin două linii și dispuse simetric în pîlniile superioare și inferioare. Motivele sînt cruțate pe fondul roș prin acoperirea interspațiului cu culoare albă. Sub zona umărului, partea inferioară a peretelui prezintă urme de calcinare sau poate de culoare albă. Decorul cu o zonă canelată pe gît și o zonă cu motive de aceeași factură incizate și cruțate pe umăr se întîlnește pe crateretele de aceeași formă de la *Frumușica* ²³. Însă pictarea cu alb a inciziilor și acoperirea interspațiului dintre motive cu ocr pe aceste craterete de la *Frumușica* sînt caracteristice amforelor de la Gura Văii. Motivele în formă de „bandă cu capete ascuțite" constituie corpul „tangentelor"

20 *Ibidem*, p. 119 urm., pl. XXVIII/234 ; XXXIII/235—238.

21 *Ibidem*, p. 117, pl. XXXII/223.

22 R. Vulpe, *op. cit.*, p. 127—28, fig. 94/1—2.

23 C. Matasă, *Frumușica*, p. 114, pl. XXXI/205—206.

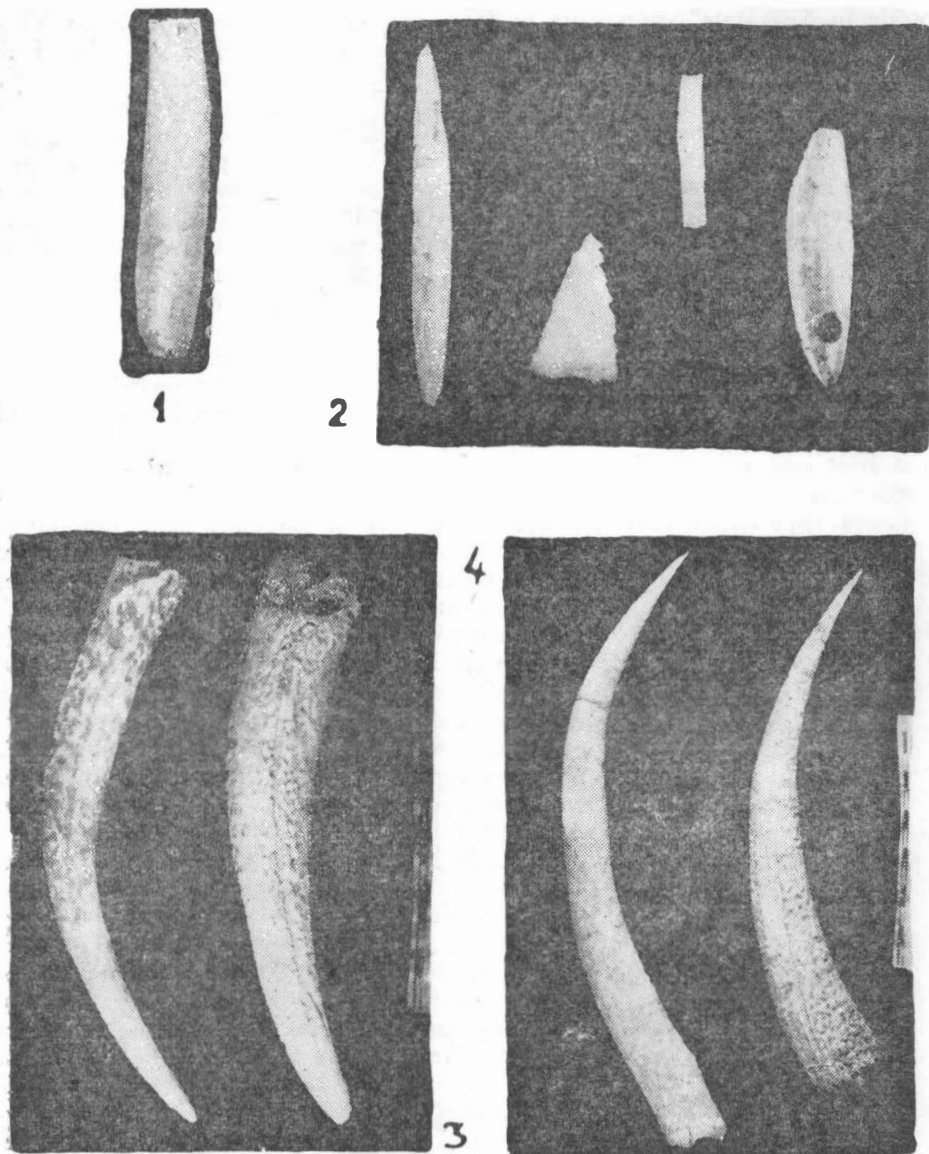


Fig. 7. Unelte de os și corn, amulet de os și vîrf de săgeată de silex : 1-2, șanțul V; șanțurile IV-V; șanțul I și groapa 1

detașate de elipse pe craterele și amforele cu decor adâncit și pictat în genere cu ocră în așezarea Cucuteni A2 de la *Hăbășești* (Roman)²⁴. Vasele de la *Hăbășești* aparțin însă unei categorii de ceramică secundară diferită și caracteristică celorlalte regiuni din Moldova, la *Trușești* sau *Cucuteni*²⁵, care continuă decorul adâncit al ceramicii pre- și protocucuteniene. Benzile cu capete ascuțite, dispuse în șir pe craterul de la Gura Văii, corespund „tangentele” din decorul eliptic. În adevăr, decorul cu „elipse și tangente” se înfilnește pe craterele de la *Izvoare*²⁷, care aparțin speciei bicrome cu decor plastic și adâncit de la *Frumușica* și Gura Văii.

Un crater înalt (fig. 16/2) prezintă aceeași dispoziție a decorului. Suprafața vasului este acoperită numai la exterior, pe jumătatea superioară de la un umăr la gură, cu fondul de culoare brună-roșie lustruită. Din cauza înălțimii vasului, zona canelată a gâtului multiplică canelurile, ca pe amfore, și adaugă de asemenea un șir de alveole distanțate în zona liberă a gurii. Canelurile superioară și inferioară sînt acoperite cu culoare albă, delimitînd zonele decortive. Canelura inferioară determină de asemenea un ușor prag, pentru accentuarea umărului. Culoarea roșie a fondului depășește carena umărului și constituie limita zonei decorative a umărului, sub forma unei benzi late de culoare roșie. Zona umărului este îngustă și poartă două torți prismatice cu bazele triunghiulare, care prezintă astfel o carenă verticală. Decorul este constituit din „benzi unghiulare asimetrice”, cruțate pe fondul roșu și conturate printr-o incizie, ca motive anexe dispuse alternativ la limita de sus și de jos a zonei decorative. Interspațiul este acoperit cu culoare albă, dar, prin dispoziția alternativă a motivelor unghiulare, are forma unei benzi în zigzag continuă. În realitate, motivul principal a dispărut, lăsînd ca motive decorative numai motivele unghiulare anexe. Acest decor cu motive unghiulare asimetrice sau simetrice, dar pictate cu linii albe se înfilnește pe paharele și cupele acestei specii ceramice la *Frumușica*²⁷, pe care însă liniile albe pot rezerva real banda „zigzagului” (fig. 13/4) dispărut în decorul craterului. „Benzi unghiulare” dispuse divers în anexele zigzagului se înfilnesc în decorul ceramicii tricrome, la *Frumușica* sau *Cucuteni*²⁸.

Amforele au aceeași tectonică, dar profilul svelt prin alungirea gâtului și îngustarea lui la partea superioară. Gura rămîne lărgită prin înclinarea buzei, iar umărul proeminent prezintă pragul superior și carena inferioară. Torțile, de asemenea prismatice cu bazele triunghiulare și cu muchea mediană, sînt dispuse vertical pe toată lățimea umărului. Decorul este similar, dar mai diversificat, atît în zona canelată a gâtului, cît și în compoziția decorului incizat în zona umărului.

Un exemplar de mari dimensiuni (fig. 15/1) are fața exterioară acoperită cu fond de culoare brună lustruită. Zona gurii rămîne de culoare brună, dar este decorată cu alveole distanțate, mari și pictate cu alb. Zona alungită a gâtului este împărțită în trei subzone: una mediană netezită neglijent cu spatula, lăsînd dîre orizontale ca o plisare nereglată, este

24 Vl. Dumitrescu, *Hăbășești*, București, 1954, pl. LXIV/2; LXVII/2.

25 H. Schmidt, *Cucuteni*, Berlin-Leipzig, 1932, pl. 10.

26 R. Vulpe, op. cit., fig. 92—93/1; 95/2.

27 C. Matasă, *Frumușica*, p. 113 și urm., pl. XXXI/196; XXXII/209.

28 *Ibidem*, pl. XV/120; H. Schmidt, op. cit., pl. 4/11.

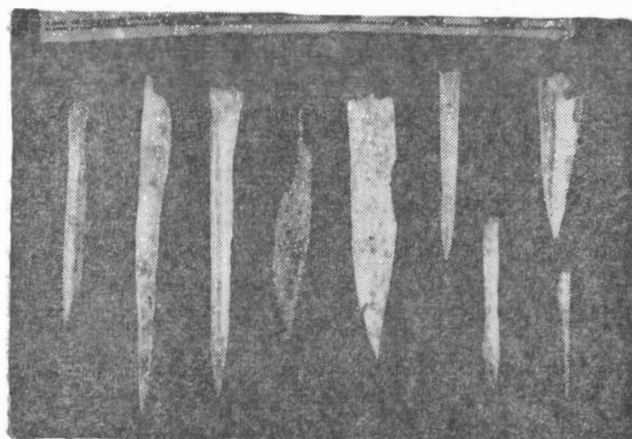
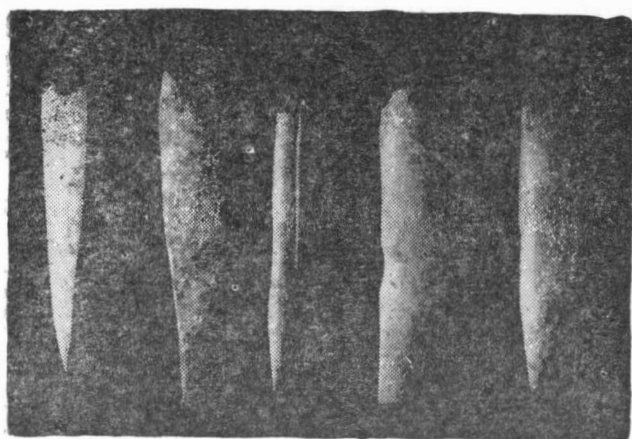


Fig. 8. Unelte de os : 1, șanțurile I și IV ;
2, șanțul I și groapa 1

acoperită cu culoare albă peste fondul brun; deasupra o zonă cu trei caneluri, dintre care cea superioară este pictată în alb și formează limita despărțitoare față de zona gurii; dedesubt o zonă cu două caneluri, dintre care cea inferioară modelează și pragul umărului; în cele două zone canelate, creasta dintre cele două caneluri roșii prezintă alveole pictate cu alb, mai mici și grupate câte două în zona superioară, mai mari și izolate în zona inferioară. Zona umărului prezintă decorul cu „benzi cu capetele rotunjite”, oblice și cu capetele depășite, cruțate din fondul brun nelustruit și conturate cu o incizie, iar în spațiul pîniiilor „ove opace”, dispuse alternativ la limita superioară și inferioară, cruțate din fond și conturate cu două incizii. Benzile motivelor sînt apoi lustruite. Interspațiul și liniile adîncite ale motivelor sînt acoperite cu culoare albă. Partea inferioară, tronconică, a amforei lipsește, dar marginile păstrate arată că era acoperită cu culoare albă, constituind de fapt a patra zonă decorativă, ca și pe amfora următoare.

Această amforă, de dimensiune mijlocie (fig. 16/3), prezintă variații de detaliu și de procedee, dar efectul decorativ este același. Pasta este aspră și impură, arsă cărămiziu. Suprafața și partea inferioară a gurii au fost acoperite cu un fond de culoare albă. Zona liberă a gurii, cele două zone cu caneluri duble de pe gît și motivele cruțate din fond pe umăr sînt acoperite cu culoare brună pictată peste fondul alb. Alveolele din zonele canelate lipsesc. Inversarea suprapunerii fondurilor de culoare albă și brună determină acoperirea zonei mediane a gîtului și interspațiile decorului bandat și incizat de pe umăr cu culoare roșie care s-a șters, lăsînd urme. Motivul decorativ în zona umărului îl constituie „elipsele cu tangente”, conturate printr-o incizie superficială și acoperite cu culoare brună lustruită. Interspațiul este apoi pictat cu culoare roșie, care rezervă în jurul elipselor și de-a lungul tangentelor o bandă albă din fondul inițial. Partea inferioară a corpului și canelura de sub gura vasului păstrează culoarea albă a fondului inițial, canelura fiind puternic lustruită, ca și canelurile brune sau benzile motivelor decorative.

„Benzile cu capete rotunjite și depășite” pe umărul primei amfore (fig. 15/1) sînt identice cu acelea pictate cu linii albe pe cupa vasului-suport (fig. 17/1) și cu acelea incizate pe ceramica de la *Hăbășești*²⁹ și reprezintă „corpul spiralelor agățate” cu volutele secționate. Ele decorează de asemenea zona umărului pe amfora de la *Frumușica*³⁰. „Elipsele cu tangente” pe umărul amforei a doua (fig. 16/3) reprezintă un motiv nou, deoarece amforele corespunzătoare de la *Frumușica* și *Izvoare* sînt decorate pe umăr cu spirale în S³¹. Procedul acoperirii cu culoare roșie a zonei gîtului și a umărului este de asemenea aplicat pe amforele de la *Izvoare*. Însă pe amfora de la Gura Văii, culoarea roșie pictată alături de culoarea brună determină de fapt o tricromie în cadrul acestei specii ceramice și se apropie de ceramica cu decor adîncit și tricrom de la *Trusești*³².

Vasele cu suport de la Gura Văii depășesc prin înălțimea lor exemplarele descoperite obișnuit în așezările cuouteniene. Cele 5 exemplare restaurate au

29 Vl. Dumitrescu, *op. cit.*, pl. LXX/1, 14.

30 C. Matasă, *Frumușica*, p. 115 și urm., pl. XXVIII/219.

31 *Ibidem*, p. 116, pl. XXVIII/220—221; R. Vulpe, *op. cit.*, p. 125, fig. 90; 93/2.

32 M. Petrescu-Dîmbovița, în *SCIV*, V, 1—2, 1954, p. 13, pl. II.

recipientul în formă de crater și suportul în formă de balustru cu profil dublu arcuit, curbura maximă la mijloc sau în partea superioară și baza evazată. Două exemplare aparțin speciei bicrome cu decor plastic și incizat (fig. 18/1—2). Recipientul are profilul fără prag și este decorat după modelul

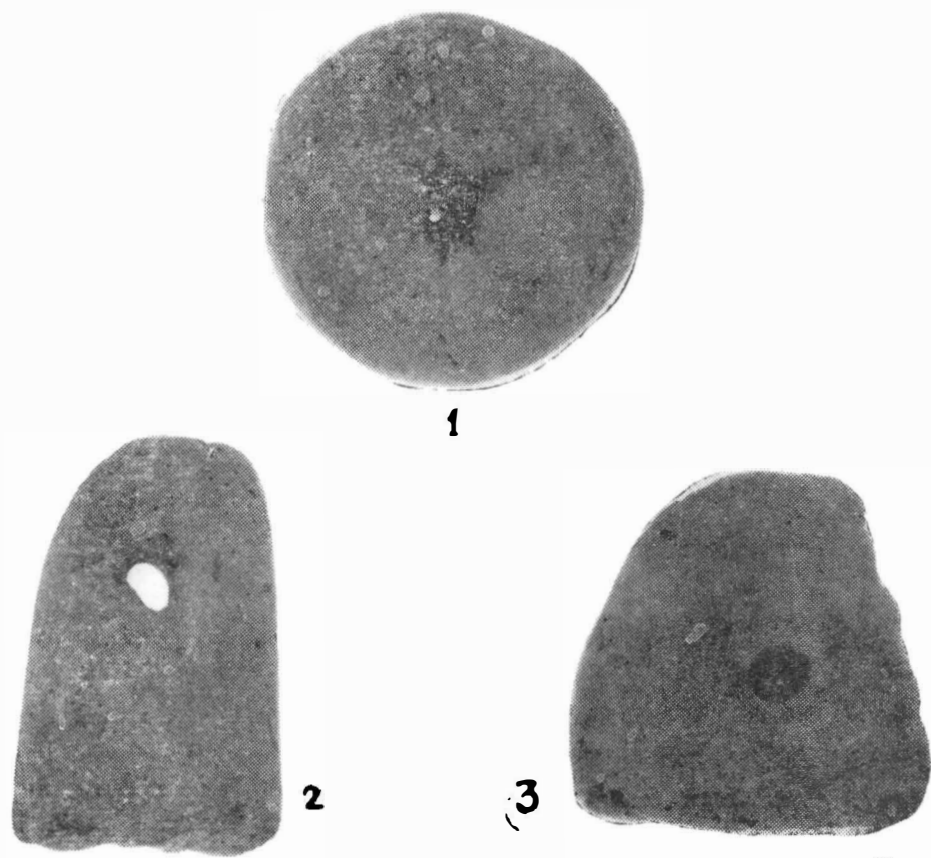


Fig. 9. Greutăți de lut : 1, locuința 1 ; 2-3, șanțul II

craterelor și amforelor. Suprafața este acoperită la exterior și în interior cu fond de culoare brună-roșie lustruită. Zona gurii este liberă sau decorată cu buline distanțate pictate cu culoare albă. Zona gâtului are trei caneluri, dintre care cea superioară este acoperită cu alb și constituie limita interzonală, iar cea inferioară are creasta de jos pictată cu un șir de puncte albe, care constituie chenarul zonei canelate după procedeul benzilor canelate și mărginite de puncte încoziate pe ceramica precucuteniană. Zona umărului este delimitată în partea inferioară printr-o bandă rezervată din fondul brun-roșu prin două linii adâncite. Baza corpului este acoperită cu culoare albă, ca pe amfore. Zona umărului este decorată identic pe ambele exemplare, dar cu motive diversificate formal. Primul exemplar (fig. 18/1) prezintă motive

„eliptice“ alungite și dispuse orizontal într-un singur șir pe mijlocul zonei, iar deasupra și dedesubt „benzi de legătură“ verticale și dispuse asimetric la capete. Al doilea exemplar (fig. 18/2) are motive „foliacee“ dispuse oblic cu capătul ascuțit în jos și capătul rotunjit în sus, prevăzute de asemenea la capete cu „benzi de legătură“ asimetrice. Motivele decorative sînt cruțate din fondul brun-roșu prin conturul incizat și apoi lustruite. Interspațiul, inclusiv liniile adîncite ale motifelor, este acoperit cu culoare albă lustruită peste fondul brun-roșu nelustruit. Suportul la ambele vase este acoperit cu fond de culoare brună-roșie mată și decorat cu „spirale în S agățate“ pe fus și cu „volute“ la bază, rezervate cu culoare albă întinsă în interspațiu. Această manieră stilistică nu apare pe celelalte forme de vase ale ceramicii bicrome.

Forma și aspectul decorativ ale acestor vase-suport se întîlnesc în aceeași specie ceramică la *Frumușica*³³, dar zona umărului este decorată cu motivul „spiralei continue“. Chenarul de pe gît, format de șirul de puncte albe, și motivele de pe umăr, prevăzute cu „benzi de legătură“ asimetrice, de pe vasele de la Gura Văii se întîlnesc în decorul craterelor obișnuite de la *Frumușica* și *Izvoare*³⁴. Motivele decorative, eliptice sau foliacee, pe umărul vaselor de la Gura Văii se deosebesc de benzile cu capetele rotunjite sau ascuțite din decorul vaselor precedente. Ultimele sînt forme prescurtate ale corpului spiralelor secționare sau al tangențelor detașate și reprezintă motivul principal al decorului geometric (fig. 15/1—2). Primele pot avea o derivație diferită și să reprezinte motivele anexe ale decorului. În adevăr, decorul cu spirale sau elipse este prevăzut în pîlnii cu „perle“ ovale sau foliacee, ca motive anexe, pe ceramica cu decor adîncit din faza precucuteniană³⁵ sau din faza Cucuteni A2³⁶. Prin dispariția motivului principal, rămîn numai motivele anexe, „perle foliacee“ oblice și grupate cîte două, sau „perle ovale“ orizontale și dispuse în două șiruri suprapuse, corespunzător pîlنيilor superioare și inferioare din decorul inițial³⁷. Unul din șiruri poate fi înlăturat, rămînînd numai „perlele foliacee“ oblice sau „perlele ovale“ orizontale corespunzătoare pîlنيilor superioare sau inferioare ale decorului original³⁸. Această derivație explică forma și poziția diferită ale Văii.

Ca și în cazul primei specii ceramice, cu decor alb liniar pe fond roșu sau cu decorul pictat pe lustrul negru al suprafeței (fig. 14/1), specia a doua a ceramicii bicrome, cu decor pictat, incizat și plastic, prezintă aceeași variantă cu suprafața *neagră lustruită*. Vasele cu pasta brună-gălbuiă sau brună-roșie la *Frumușica* prezintă această ardere cu pete în partea superioară sau cu gura în întregime neagră și lustruită ca și restul vasului. Aceste vase pot fi cu greu separate de vasele cu lustru brun-roșu. De asemenea, la Gura Văii un *pahar* larg cu două preminențe perforate sub gură, în pastă

33 C. Matasă, *Frumușica*, p. 121, pl. XXVIII/241; XXIX/242; XXXIV/241.

34 *Ibidem*, pl. XXXI/205—206; R. Vulpe, *op. cit.*, fig. 92; 94/1.

35 R. Vulpe, *op. cit.*, fig. 15; 21—22; 41/1; 58/3—4; 61/1—2.

36 Vl. Dumitrescu, *op. cit.*, pl. LXIV/2; C. Matasă, *Frumușica*, pl. XXXIII/218.

37 R. Vulpe, *op. cit.*, fig. 28/1; 41/1; 48/4; 130/4; Vl. Dumitrescu, *op. cit.*, pl. LXIII/5; C. Matasă, *Frumușica*, pl. XXXIV/246.

38 R. Vulpe, *op. cit.*, fig. 42/1; 60/6; 95/1; Vl. Dumitrescu, *op. cit.*, pl. LXX/1 (zona secundară inferioară).

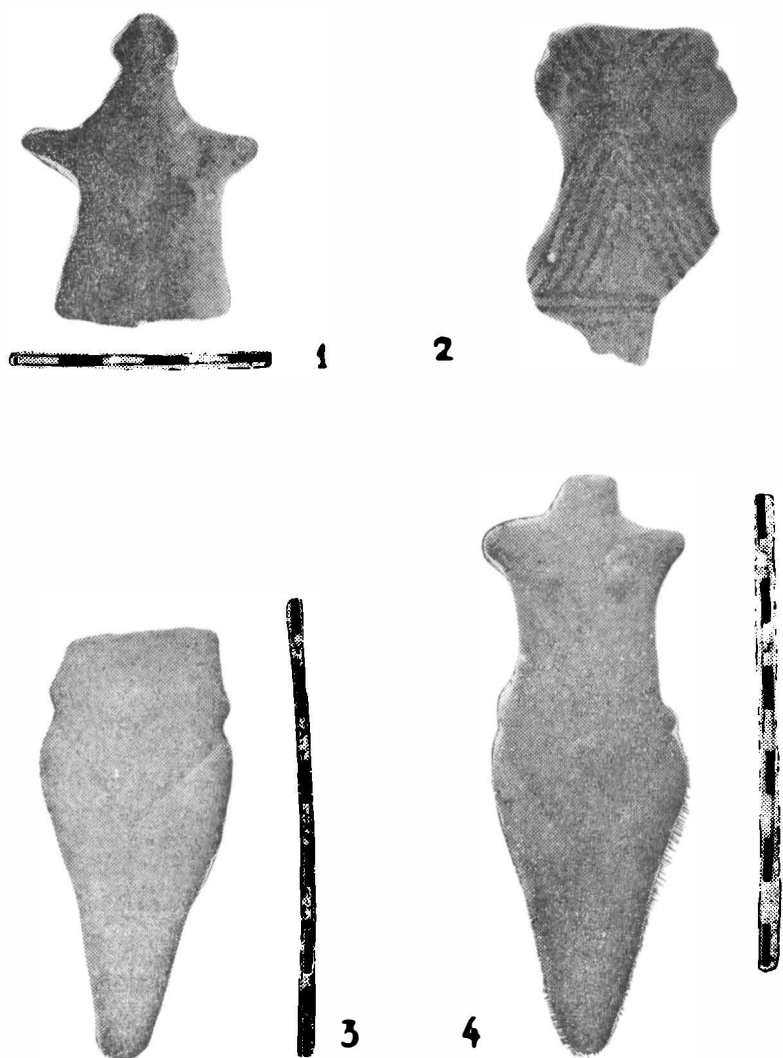


Fig. 10. Plastică antropomorfă : 1, groapa 1 ; 2, șanțul II ; 3, șanțul IV ; 4, șanțul I

brună-gălbui, dar fără decor (fig. 12/3), prezintă în interior și la exterior pete negre izolate sau întinse de la gură la fund, ca un efect de ardere întâmplător. Însă acest efect apare intenționat la vasele cu decor. Un crater (fig. 16/4) are la exterior baza corpului roșie și partea superioară, de la baza umărului la gură, neagră și puternic lustruită, iar interiorul este negru în întregime, dar numai jumătatea superioară este lustruită. Porțiunile negre și lustruite corespund perfect procedurii aplicării și tratării fondului de culoare brună-roșie pe celelalte cratere. Faptul este confirmat de banda de culoare brună-roșie cu contur incizat, care formează obișnuit limita inferioară a zonei umărului. De asemenea, pe una din laturi a rămas nefinegrită o porțiune mică din zona decorată a umărului, care arată în același timp modul de tratare a benzilor motifelor decorative. În concepția decorului, motivele sînt cruțate din fondul general al suprafeței. În realitate, motivele au fost întâi incizate și apoi umplute în interior cu culoarea brună-roșie a fondului întins omogen în partea superioară a vasului. Interspațiul prezintă pasta naturală a vasului și este ușor scrijelată, pentru aplicarea celor albe, ale cărei urme se văd atît pe porțiunile rugoase, cît și pe traseul conturului adîncit al motifelor. Numai în felul acesta benzile motifelor, cruțate după concepția decorului adîncit precucutenian, apare rezervat din „fondul de culoare” al suprafeței, brun-roș și lustruit inițial și apoi înegrit și lustruit, prin culoarea albă a interspațiului după concepția decorului bicrom. Fondul inițial brun-roș acoperă partea superioară a vasului și este prelungit pe benzile decorului din zona umărului, spațiul liber din zona umărului fiind format de pasta vasului. Pe craterele și amforele precedente, fondul brun-roș este inițial întins pe gît și pe umăr, dar lustruit numai pe gît și pe benzile motifelor de pe umăr, culoarea albă acoperind fondul roș mat în spațiul liber din zona umărului și, eventual, pasta naturală pe corpul vasului. Decorul craterului negru este format de „spirale în S cu o vîlă secționată”, prevăzute cu „perle” foliacee în pîlîniile superioare și ovale în pîlîniile inferioare. Zonele decorative superioare sînt concepute la fel ca pe craterul cu profil similar și fond roș (fig. 15/2), însă canelura superioară este pictată cu alb, care s-a șters, iar zona gurii este decorată cu alveole mici, spațiate și umplute cu alb, care se repetă alternativ și pe creasta canelurilor de pe gît.

Un alt crater (fig. 16/5), cu fond brun lustruit, are numai zona gurii neagră și lustruită, cu două prelungiri de nuanță atenuată spre umăr, dar este negru mat pe toată fața interioară. Craterul are profilul cu prag și tectonica cu fațete ale craterului cu fond brun-roș și decor pictat cu linii albe (fig. 15/3). Canelurile fațetate de pe umăr sînt însă orizontale și accentuează umărul proeminent. Pe creasta de sub prag prezintă o mică proeminență, care probabil se repeta în partea opusă. Decorul pictat cu dungi albe în zona gîtului este șters, dar sub pata neagră din stînga se poate observa pîlînia lungă și ascuțită, cu benzi verticale separate prin grupe de liniuțe albe, ca în decorul pictat în interiorul cupei cu suport (fig. 17/1). Zona corpului este decorată cu „ovele” alungite dispuse radier în jurul fundului, alternînd cu „ove semicirculare” dispuse sub umăr, interspațiul fiind acoperit cu culoare albă ștersă. Decorul zonei inferioare este identic ca tehnică, dar diferit ca motive cruțate din fondul brun lustruit, cu decorul din zona umărului pe amfore. Decorul de pe corp, cu „ove” alungite

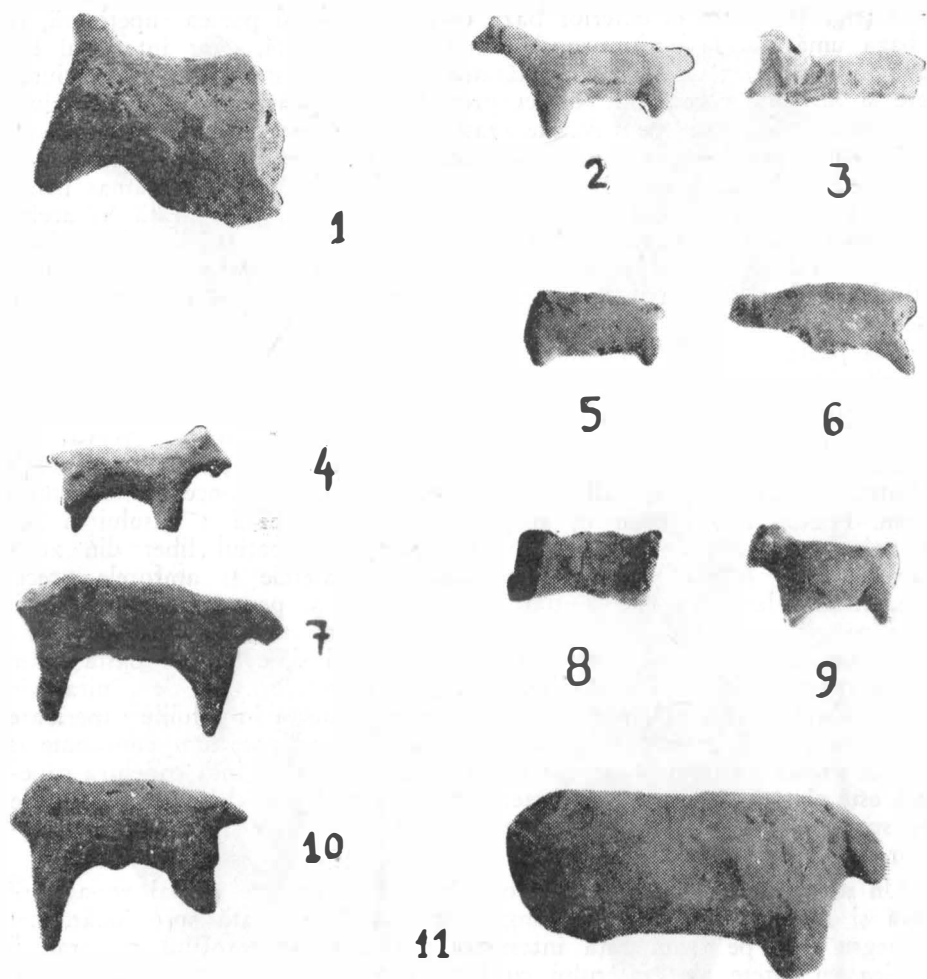


Fig. 11. Plastică zoomoră : 1-2, 9-10, șanțul IV ; 3-4, 7, șanțul I ;
5, 11, groapa 1 ; 6, 8, șanțul II

și semicirculare, apare identic pe craterele de la *Izvoare*³⁹. Aceste două cratere de la Gura Văii, cu interiorul și partea superioară înegrite, arată clar că culoarea neagră este un efect al arderii, după ce suprafața și decorul lor au fost tratate identic ca pe craterele cu fond brun-roș, și că vasele au fost așezate în cuptor, în vederea înegrii, cu gura în jos. Probabil, suprafața înegrită era lustruită din nou.

Un *capac* în formă de clopot, cu creștetul calotei lipsă (fig. 16/1), are din contra interiorul cărămiziu spre gură și cenușiu spre fund, fără lustruire, iar la exterior zona gurii este cărămizie mată și acoperită cu fond alb șters, în timp ce calota este neagră și lustruită. La baza calotei se străvede în interiorul canelurilor arcuite fondul brun-roș lustruit, dar crestele canelurilor sînt negre și descriu un decor de arcuiri, deasupra cărora creștetul calotei era negru și lustruit uniform. Nervurile negre ale canelurilor apar astfel mai mult ca un efect al lustruirii după arderea la negru a vasului. Decorul calotei este format din cinci „ove opace” de culoare neagră, dispuse deasupra gurii, delimitate printr-o canelură în arcadă multiplicată pe corpul capacului, lăsînd numai creștetul liber în formă de stea cu cinci colțuri. Traseul canelurilor este în mare parte de culoare brună lustruită, dar crestele intermediare, ca și ovele opace, sînt de culoare neagră lustruită. Din cauza rupturii, nu se poate determina decorul pictat sau incizat în partea superioară a calotei, nici forma butonului. Forma capacului și decorul canelat în arcade pe, sau sub lustrul negru al suprafeței, ca și capace cu suprafața neagră lustruită și decor pictat sau incizat, sînt frecvente la *Izvoare*⁴⁰. Grupa de vase cu ardere neagră și lustru negru se leagă strîns de grupa vaselor cu fond brun-roș lustruit și numai analiza procedeei tehnologice va putea defini exact caracterul intențional al acestei variante în cadrul speciei ceramicii bicrome cu decor pictat cu alb și asociat cu decorul canelat și incizat.

3. *Ceramica tricromă* prezintă cele două variante ale picturii de stil Cucuteni A2 :

Ceramica tricromă pe fond brun este genetic anterioară, deoarece încheie evoluția picturii bicrome pe ceramica protocucuteniană : grupa pictată bicrom cu „alb întins pe roș”, cunoscută la Frumușica⁴¹, adaugă chendarul negru la benzile cruțate pe fondul brun-roș⁴², generînd astfel pictura „tricromă pe fond brun” pe ceramica protocucuteniană din depresiunea subcarpatică⁴³ sau din faciesul Stoicani—Aldeni în S. Moldovei⁴⁴, fiind apoi transmisă ceramicii Cucuteni A2 din toate regiunile Moldovei. La Gura Văii, pictura „tricromă pe fond brun-roș” apare pe forme ceramice variate.

Pahare decorate cu „ove” (fig. 14/5), „bucle spiralice” (fig. 14/3) sau „bucle unghiulare” (fig. 13/3), toate derivate din spiralele în S sectionate și comune în decorul paharelor în toate așezările Cucuteni A2 din Moldova.

39 R. Vulpe, *op. cit.*, fig. 92 ; 94/1.

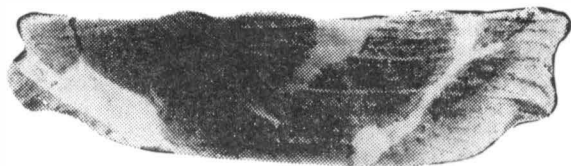
40 *Ibidem*, fig. 101 ; 121/2 ; 130/1.

41 C. Matasă, *Frumușica*, pl. B2—5.

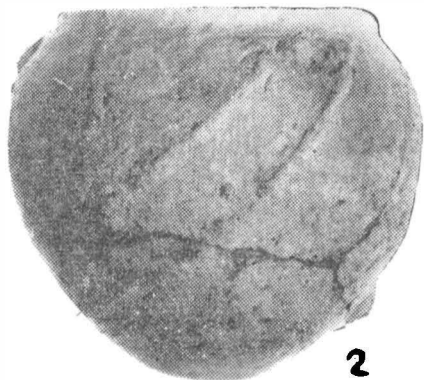
42 *Ibidem*, pl. B1.

43 La Izvoare : R. Vulpe, *op. cit.*, p. 157 urm., fig. 133/2—4.

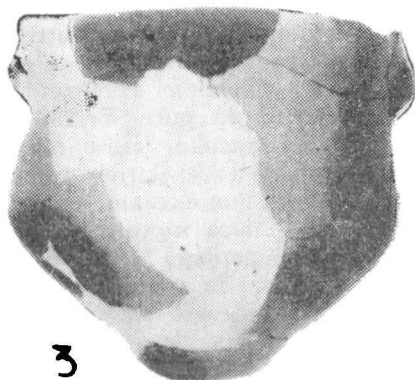
44 La Ciorani (Adjud) sau Bontăști (Rîmnicul Sărat) : Vl. Dumitrescu, în *Dacia*, III-IV, 1927-1932, p. 106 și urm.



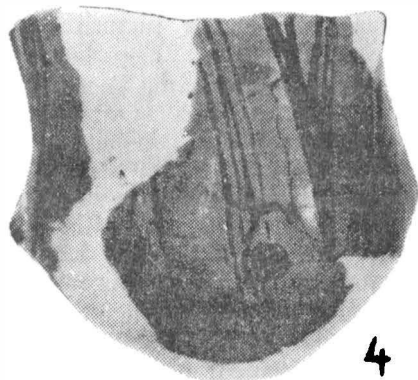
1



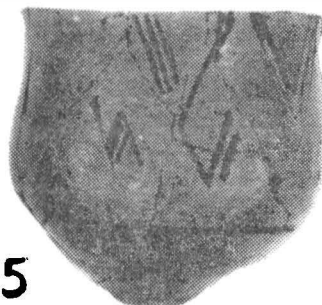
2



3



4



5

Fig. 12. Ceramică Cucuteni A2 : 1, groapa 8 ; 2, șanțul I ; 3-5, șanțul II

Decorul paharului cu baza tronconică (fig. 14/5) apare identic pe paharul de la Izvoare⁴⁵.

Cratere cu profilul carenat și prag deasupra umărului (fig. 17/3), ca și craterele ceramicii bicrome (fig. 15/3 ; 16/5), dar fără caneluri pe umăr, eliminate pe ceramica tricromă. Decorul este organizat în trei zone și diversificat, subliniind tectonica vasului. Zona principală a umărului este decorată cu „spirale în S conjugate”, iar zona secundară a gâtului cu „spirale în Z agățate” și prevăzute cu „benzi de legătură” oblice. Deși decorul cu *benzi late* este cruțat pe fondul brun, partea inferioară, liberă, a vasului este acoperită cu fond de culoare albă, ca pe corpul craterelor și amforelor bicrome. Forma craterului și decorul în zone tectonice pe „fond brun” se găsesc deopotrivă la *Frumușica* și *Izvoare*⁴⁶, în aspecte decorative variate.

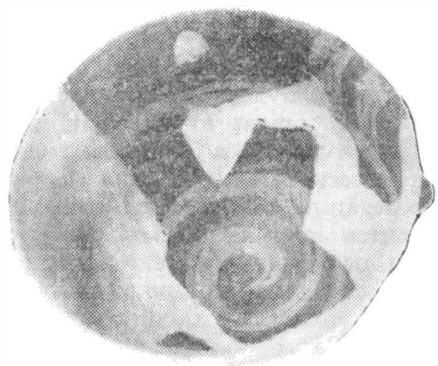
Un *capac* în formă obișnuită de clopot înalt cu gura lărgită (fig. 17/2) prezintă în ambele zone un decor metopic. Zona gurii este împărțită în metope multiple, decorate cu tangentă flancată deasupra și dedesubt de „perle” foliacee. Calota este divizată în două metope, decorate cu „spirale în Z agățate” dispuse vertical.

Vasele cu suport înalte (fig. 19/1—2 ; 20/2) au recipientul în formă de crater cu profil carenat și prag deasupra umărului, zona umărului aparținând ca o bandă reliefată deasupra carenei. Suportul este pictat bicrom cu „alb pe roș”, ca la exemplarele precedente, dar cu „spirale în Z agățate”, dispuse vertical. Pe unul din vase (fig. 20/2), decorul suportului este dispus în două registre verticale, de fapt două metope înalte, delimitate în dreptul găurilor circulare din partea superioară. Decorul recipientului este organizat în două zone și este variat pe cele trei vase. Două vase sînt decorate cu motive derivate prin secționarea spiralelor cu buclele unghiulare, în formă de Z sau cu bucle meandrice. Zona decorativă a umărului depășete carena și este delimitată sus și jos printr-o linie neagră, pictată pe prag sau sub carenă. Primul vas (fig. 19/1) are zona gâtului decorată cu „volute meandrice” libere și orientate spre stînga și „motive unghiulare pline” la limita de sus și de jos. Zona umărului este decorată cu volute identice, dar fără motivele unghiulare. Al doilea vas (fig. 19/2) are în zona gâtului „spirale în Z agățate”, cu una din bucle secționate alternativ sus și jos. Zona umărului este decorată cu „volute meandrice” libere și orientate spre stînga, dar cu unghiurile secționate sus și jos de limitele zonei decorative, alternînd cu „motive unghiulare pline” numai la limita superioară a zonei. Cel de al treilea vas (fig. 20/2) are recipientul decorat în ambele zone cu „volute” secționate din spiralele în S. Zona umărului este delimitată sub carenă printr-o bandă albă lată cu chenar negru uniliniar. În fiecare zonă, volutele sînt dispuse în două șiruri la limitele de sus și de jos, dar nu alternante, ci opuse și inversate și orientate spre stînga. Capătul secționat al volutei este completat cu un vîrf rotunzit de buclă și este detașat de vîntură prin secționarea marginii de sus sau de jos a volutelor de limitele zonei decorative. Astfel decorul apare format din ove însoțite de o bandă de legătură, ca pe paharul de la Izvoare⁴⁷. În unul din interspații, rămas prea îngust, volutele

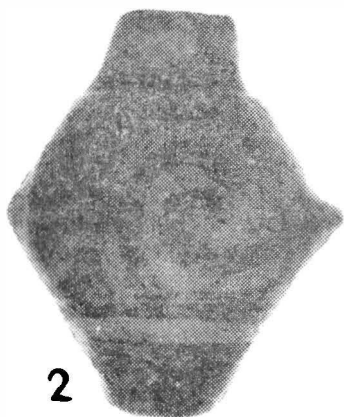
45 R. Vulpe, *op. cit.*, pl. VI/2.

46 *Ibidem*, fig. 144—145/1 ; C. Matasă, *Frumușica*, pl. XXV/157.

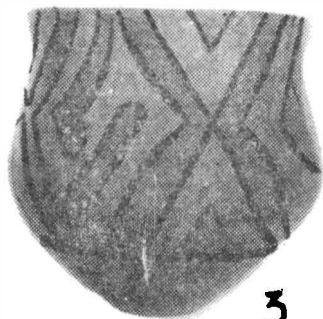
47 R. Vulpe, *op. cit.*, fig. 133/2 și 136.



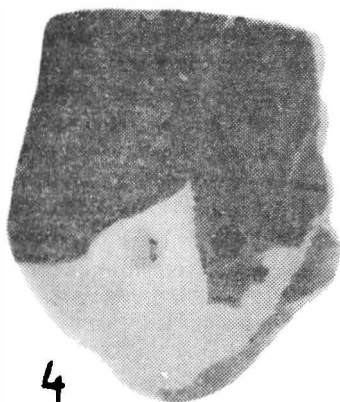
1



2



3



4

Fig. 13. Ceramică Cucuteni A2 : 1, 4, groapa 4 ; 2, șanțul I; 3, șanțul II

opuse au fost suprimate, iar capetele rămase singure au fost unite în „acola-de“, după modelul benzilor de legătură care flanchează ovela pe paharul de la Frumușica⁴⁸. Cele două aspecte decorative pe recipientele vaselor cu suport de la Gura Văii se întâlnesc frecvent în decorul tricrom cu zone suprapuse pe formele obișnuite de la *Frumușica*, *Izvoare* sau *Hăbășești*, cu bucle unghiulare libere sau agățate, cu volute sau ove opuse sau alternante, pictate deopotrivă pe fond brun sau alb⁴⁹. Un al cincilea vas-suport se deosebește prin dimensiunile mai mici, pasta brună-gălbuie, cupa în formă de disc și lipsa decorului pictat (fig. 20/1). Cupa prezintă numai în interior caneluri concentrice, prevăzute pe creste cu grupe asimetric alternante de două alveole circulare, iar pe fund cu trei grupe de două alveole ovale dispuse în cerc.

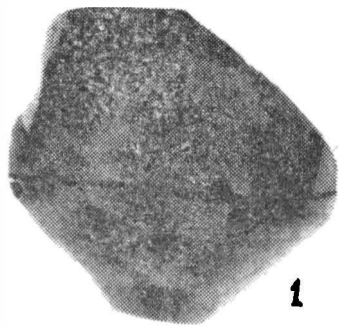
Ceramica tricromă pe fond alb reprezintă stilul clasic al picturii tricrome pe ceramica Cucuteni A2, prin inversarea funcției decorative a culorii brune și albe. Pe *paharele* de la Gura Văii ea prezintă două aspecte stilistice. Decorul cu *benzi late* prezintă pe un pahar fragmentar motivul „spiralei continue“ și spirale în S anexe, constituind un decor liber care acoperă întreaga suprafață a vasului (fig. 14/2). Un pahar cu corpul în formă de bol cu gîtul îngustat, specific ceramicii A2 (fig. 14/4) este decorat tot în suprafață cu „spirale în S agățate“, dar cu *banda îngustă*. Motivele spiralice au chenar negru și interspațiul brun apare de asemenea în formă de benzi înguste. Cele două culori de fond, albul și brunul, sînt pictate în ordine inversă pe pasta cărămizie-roșie a vasului. Din cauza îngustimii benzilor albe ale motivelor, fondul alb nu a fost pictat inițial pe toată suprafața exterioară, ci acoperă numai benzile spiralice sau unghiurile de sub buza vasului. Culoarea brună a interspațiului nu este juxtapusă benzilor albe, ci acoperă inițial întreaga suprafață ca un fond de culoare brună-roșie. În felul acesta, decorul tricrom are culoarea albă pictată *pozitiv*, dar benzile albe au aparența cruțării în „negativ“ din fondul alb, ca în stilul clasic. În interior, paharul are un decor bicrom pictat cu linii albe groase pe pasta roșie și bine netezită. Decorul tricrom cu „benzi înguste“ apare pe paharele de la *Frumușica* și *Izvoare*⁵⁰. Pictura cu „alb pozitiv“ pe benzile înguste caracterizează ceramica A2 în așezarea de la *Răfăila* (Vaslui)⁵¹. Decorul cu benzi înguste apare și la exteriorul altui pahar, cu corpul în formă de bol și gît cilindric, apropiat de forma paharelor din faza AB1 (fig. 14/6). Pasta albicioasă și decorul cu benzi înguste ca niște linii alternativ de culoare neagră și albă lasă, la prima vedere, aceeași impresie. Însă, un fragment de pahar identic ca formă și decor și o jumătate de crater cu decor meandric de a elasi stil au fost descoperite într-o groapă împreună cu paharele precedente cu decor tricrom cu benzi late pe fond brun sau alb și aparțin deci stilului tricrom cu benzi înguste din faza A2. Tehnica picturii este identică ca pe paharul precedent cu spirale albe înguste. Pasta albicioasă a paharului este acoperită cu un fond de culoare brună, pe care s-au pictat cu „alb pozitiv“ benzile înguste ale motivelor, mărginite de linii negre de

48 C. Mătasă, *Frumușica*, pl. XVIII/91.

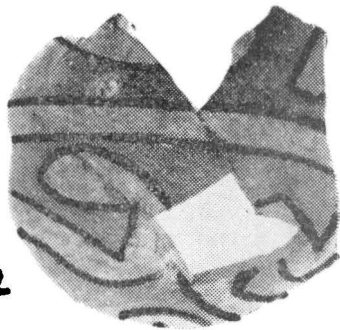
49 *Ibidem*, pl. XV/102; XXV/157; R. Vulpe, *op. cit.*, fig. 139/3; 174/2; 175/2; 177/3; 178; VI. Dumitrescu, *Hăbășești*, pl. LXXX/2, 6—7; LXXXI/2; XCII/3, 5.

50 C. Mătasă, *Frumușica*, pl. A3, 7; R. Vulpe, *op. cit.*, fig. 139/1.

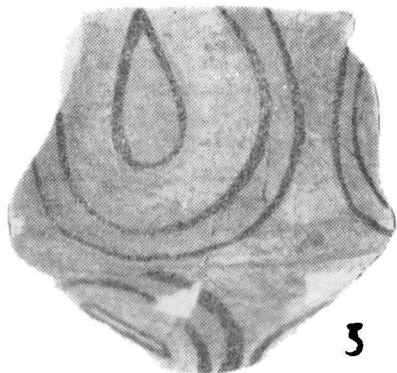
51 La Institutul de istorie și arheologie din Iași.



1



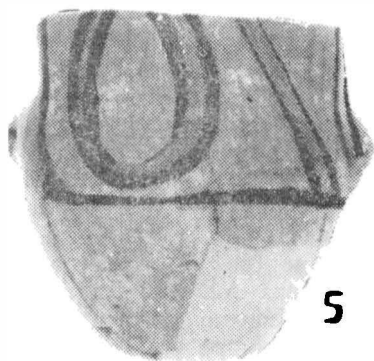
2



3



4



5



6

Fif. 14. Ceramică Cucuteni A2: 1, groapa 3; 2, 4-5, groapa 1; 3,6, șanțul I

grosimea benzilor albe. Interspațiile dintre chenarele negre au aceeași lățime ca și benzile albe și păstrează culoarea brună a fondului. Factura decorului pictat introduce însă o inovație. Peste culoarea brună din interspațiile înguste se trasează cu culoare albă o linie mediană subțire, care dublează astfel benzile albe ale decorului. Acest procedeu anunță de asemenea stilul grupei γ, cu decorul în linii negre dublat de decorul în linii albe, a ceramicii AB2. Motivele decorului sînt constituite de „spiralele în Z agățate” prevăzute cu „benzi de legătură” dar de factură alungită. Motivul decorativ, sub formă de benzi late, apare pe craterul tricrom (fig. 17/3). Decorul tricrom cu benzi înguste, dublate la exterior de linia subțire, este cunoscut și pe ceramica Cucuteni A2 din așezarea de la Țigănești (Bacău)⁵².

Complexul ceramicii pictate din faza *Cucuteni B2* la Gura Văii cuprinde categoriile și grupele stilistice descoperite în așezarea de la Podei (Tg. Ocna).

I. *Ceramica pictată* aparține celor două grupe stilistice ale fazei β2 : ε și ζ. Ceea ce caracterizează complexul ceramicii din locuința 2 este, proporțional, numărul mare de vase, aparținînd deopotrivă celor două grupe, lucrate într-o pastă fină de culoare albă a caolinului, care formează prin simpla lustruire a feței un fond de pictură de culoare deschisă, de nuanță albă sau crem prin efectele arderii. Pasta albă, dar cu nuanțe impure, albastrie-cenușie, cu o ardere imperfectă, este caracteristică ceramicii AB și se transmite grupei ε în faza B1. Pasta albă a ceramicii din faza B2 atinge însă această calitate și fineță. Cu toate acestea, pe unele vase s-a suprapus un fond de culoare albă pictată, pe care s-a pictat apoi decorul cu linii negre și roșii. Culoarea neagră are obișnuit o nuanță caldă șocolatie, în armonie cu nuanța fondului, iar culoarea roșie o nuanță brună-roșie, atît la motivele liniare, cît și pe benzile umplute cu roș. Suprapunerea culorii albe ca fond de pictură sau pentru umplerea benzilor motivelor va fi indicată la vasele respective. Ceramica prezintă însă și pasta roșie fină și arsă perfect, a cărei fețuială lustruită constituie direct un fond roșu pentru pictarea decorului negru, continuînd astfel și pe ceramica Cucuteni B alternanța fondului de culoare albă sau roșie. Pe ceramica Cucuteni A, dualitatea culorii fondului asigură tricromia picturii și participă la constituirea decorului, în timp ce pe ceramica Cucuteni B alternanța culorii fondului participă numai la tricromia culorilor, dar decorul este pictat bicrom cu negru și roș pe ambele fonduri, care continuă procedeele ceramicii A numai ca un procedeu de tratare a suprafeței vasului. Funcția dublă a fondului de culoare albă sau brună a intervenit în evoluția picturii pe ceramica din faza AB.

Grupa ε. În pastă albă și acoperită cu fond de culoare albă sînt lucrate *străchini* de dimensiuni mici sau chiar miniaturale (fig. 21/2), decorate cu motivele caracteristice, „zigzagul” pictat cu negru, dar suprapus rareori în două zone (fig. 23/1), „elipsele cu tangente” pictate cu chenar negru și umplute cu linii roșii subțiri (fig. 21/2) și „metope cu tangente” pictate cu negru (fig. 21/3). Forma, pasta și decorul sînt identice la *Podei* ⁵³.

Paharele sînt lucrate în pastă albă lustruită (fig. 21/4) sau în pastă roșie lustruită (fig. 23/2). În ambele cazuri ele prezintă decorul clasic cu „două metope contigui”, delimitate prin benzi liniare și decorate la limită

52. La Muzeul de istorie din Bacău.

53. C. Matasă, în *AM*, II—III, 1964, p. 27, fig. 10/5, 7, 9.

superioară și inferioară cu o „bandă liniară orizontală” de culoare brună-roșie (fig. 21/4) sau neagră (fig. 23/2). Câmpul metopelor este decorat diferit. Paharul alb prezintă la baza metopelor motivul „arcului negativ” cruțat cu culoare neagră caracteristic paharelor din faza B1 și B2, iar

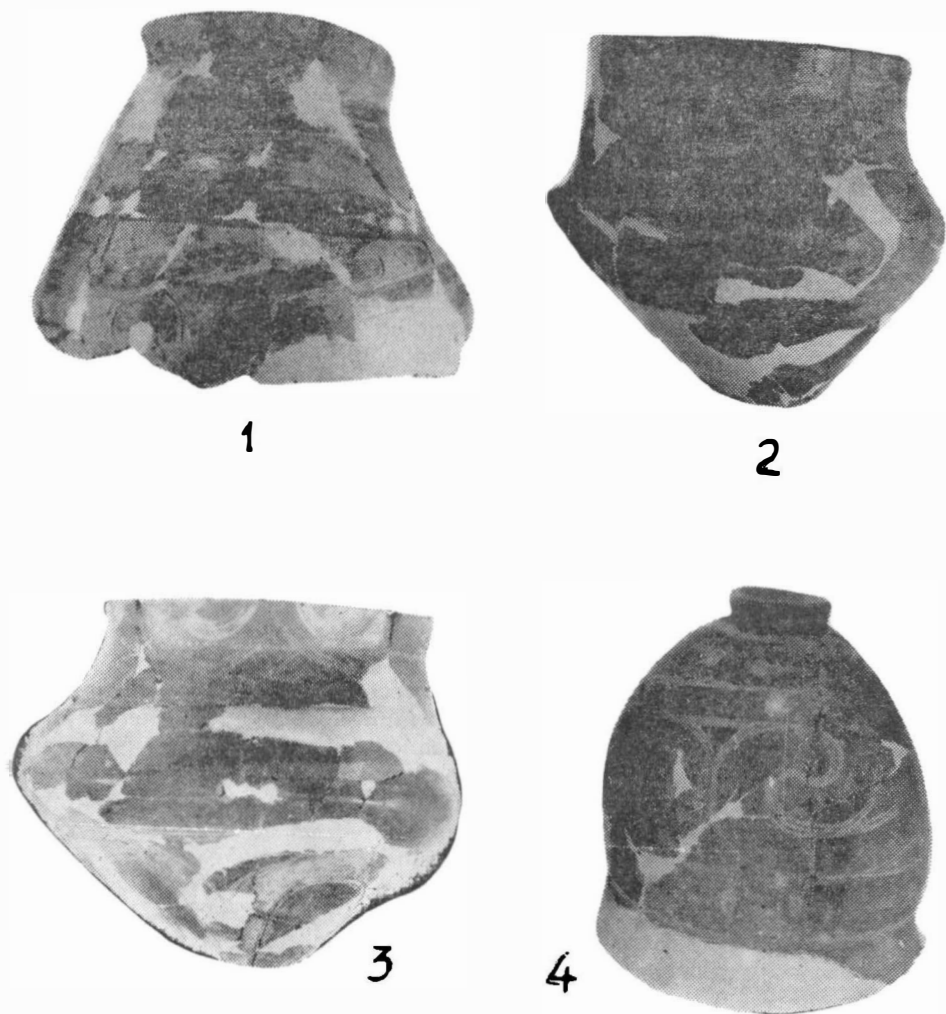


Fig. 15. Ceramică Cucuteni A2: 1, groapa 1 ; 2, șanțul II ; 3, groapa 4

în colțurile inferioare ale metopelor cu două pastile de culoare neagră, ca pe paharele de la *Viișoara* (Tg. Ocna) și *Frumușica*⁵⁴. Pe paharul roșu (fig. 23/2), motivul arcului lipsește, fiind înlocuit cu motivul „spiralelor

⁵⁴ C. Matasă, *Frumușica*, pl. XXXVIII/304 ; A. Nițu și C. Buzdugan, în *Carpica*, 1971, fig. 8/2—3 ; 10/2.

agățate", dispus la baza metopelor pe paharul de la *Frumușica*⁵⁵ și deplasat pe mijlocul metopelor pe paharul de la Gura Văii. Spiralele sînt trasate cu o linie foarte subțire neagră.

Amforele sînt de asemenea lucrate din pastă brună-roșie sau albă. O amforetă (fig. 21/1) în pastă brună-roșie și acoperită cu fond de culoare brună deschis, cu profil carenat, gîtul scund și două tortițe verticale deasupra umărului proeminent, prezintă două zone decorative cu motive pictate cu negru-brun șocolatiu. Pe gît are „patru elipse lenticulare cu tangente liniare”. Pe umăr, același motiv prezintă numai două elipse dispuse în dreptul torților și legate la fel cu tangente liniare. Spațiul elipselor este limitat sus și jos prin două segmente și decorat cu o „bandă liniară” orizontală. Pîlniile inferioare și superioare sînt umplute cu culoare neagră, care rezervă „arcuri semilunare”. Amfora a fost găsită în aceeași groapă cu un vas în formă de fructieră de tip Podei⁵⁶, care are aceeași pastă și același decor eliptic. Amfora aparține deci fazei B2. Forma și decorul amforei apar la *Cucuteni*⁵⁷, fără precizarea fazei, dar decorul este derivat din acela al amforei de la Gura Văii: zona gîtului a rămas liberă, iar umărul este decorat cu metope și perle mari derivate din „elipsele cu tangente”. Decorul de pe gît, dar cu lentile opace, apare pe un fragment de la *Frumușica*⁵⁸ și pe o amforă fragmentară, decorată pe umăr cu metope și perle ca la *Cucuteni*, din așezarea de la *Ghelăiești* din faza B1⁵⁹.

O amforă de dimensiunea paharelor (fig. 21/5), în pastă albă pictată la exterior cu culoare albă, de asemenea cu două tortițe verticale pe umărul îngust, dar cu gîtul înalt ca la pahare, prezintă două zone decorative. Motivele sînt însă altele, dar pictate tot cu negru-brun. Zona îngustă a umărului este delimitată deasupra umărului și dedesubtul carenei printr-o bandă cu chenar negru gros. Decorul este constituit de două „elipse” conturate printr-o simplă linie groasă și dispuse sub torți. Între elipse se înșiră motive cu benzi liniare subțiri, încrucișate în X. Benzile în X se repetă în zona înaltă a gîtului, dar din cauza rupturii vasului nu se poate determina structura decorului deasupra torților. Decorul cu benzi liniare în X este dispus într-o singură zonă, delimitată de asemenea prin benzi late și umplute cu alb, pe o amforă bitronconică de la *Frumușica*⁶⁰.

O amforă de dimensiuni mari (fig. 22/3), în pastă cărămidie-cenușie cu fețuială crem lustruită, de profil bitronconic cu umărul arcuit, gîtul îngustat și cu prag canelat la bază, are de asemenea două zone decorative. Zona îngustă a gîtului este liberă și delimitată printr-o linie groasă sub buza vasului și alta mai groasă deasupra canelurii pragului. Zona lată a umărului este limitată sus printr-o linie groasă pe marginea pragului, dar banda liberă a canelurii pragului completează chenarul zonei umărului, format de asemenea de o bandă albă cu margini negre pe

55 C. Matasă, *Frumușica*, pl. XXXVIII/302.

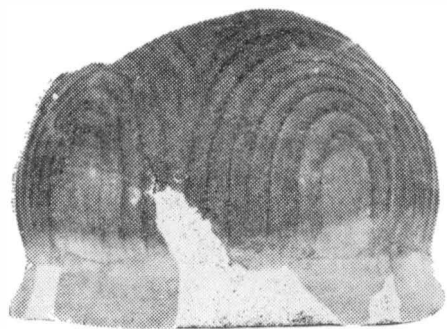
56 C. Matasă, în *AM*, II—III, 1964, p. 29, fig. 29/3.

57 M. Petrescu-Dîmbovița, *Cucuteni* (Monumentele patriei noastre), București, 1966, fig. 21 dreapta.

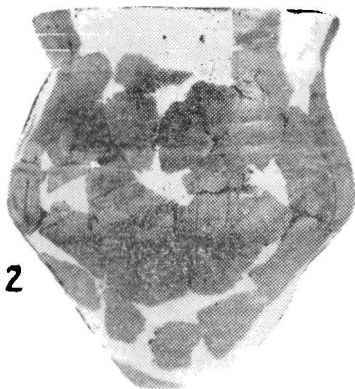
58 C. Matasă, *Frumușica*, pl. XI/50 stînga sus.

59 A. Nițu, Șt. Cucuș, D. Monah, *Ghelăiești (Piatra Neamț) I*, în *Mem. Ant.*, III, 1971, fig. 14/7.

60 C. Matasă, *Frumușica*, p. 132, pl. XXXIX/314.



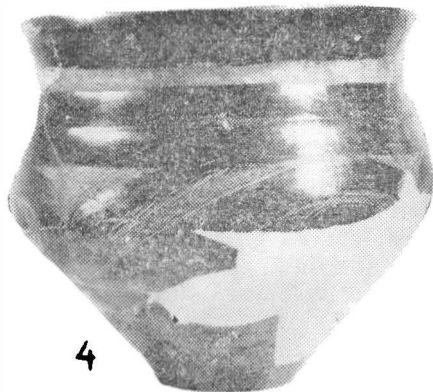
1



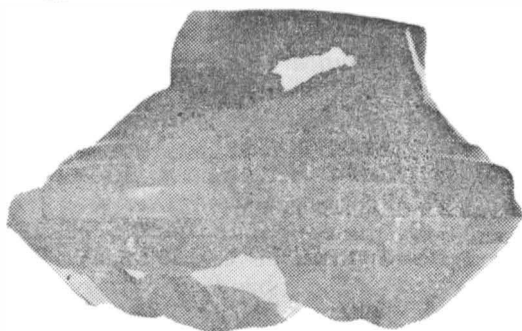
2



3



4



5

Fig. 16. Ceramică Cucuteni A2 : 1, șanțul II ; 2, 4, groapa 4 ;
3, groapa 1 ; 5, șanțul I

amfora similară de la *Podei*⁶¹. Baza amforei lipsește, dar limita inferioară a zonei umărului era constituită tot de o bandă albă cu chenar negru, ca pe amfora identică ca formă, decor și dimensiuni de la *Viișoara*⁶². Decorul este format de două „elipse ogivale” conturate printr-o bandă cu chenar gros uniliniar și pictată cu culoare albă, iar în interior decorate cu linii groase arcuite și suprapuse. Torțile lipsesc, dar pe amfora cu același decor de la *Viișoara* elipsele sînt dispuse în dreptul torților. Panourile dreptunghiulare dintre elipse sînt decorate cu motive în X, formate de benzi cu chenar gros și acoperite de asemenea cu culoare albă. Spațiile intermediare, triunghiulare și rimboidale, sînt umplute pe margini cu benzi de linii subțiri și parțial întretăiate. Benzile motivelor în X și banda elipselor comunică între ele. Compoziția și detaliile decorului apar pe amfore fragmentare la *Podei* și *Frumușica*⁶³ și continuă amforele identice ca formă și decor ale grupei ε de la *Ghelăiești* din faza B1⁶⁴. Pe toate aceste amfore, benzile motivelor comunică cu benzile limitelor zonale și determină un cadru de culoare albă pentru spațiile umplute cu motive liniare, constituind un aspect decorativ cu totul caracteristic ceramicii ε din depresiunea subcarpatică.

Grupa ζ. Un fragment gros provine din partea inferioară a unei amfore mari cu profil bitronconic și umărul boltit, de tipul acelora de la *Podei*, al căror decor caracteristic în zona inferioară a corpului este format de „motive cordiforme cu tangente”, pictate deopotrivă în stil ε⁶⁵ sau ζ⁶⁶. Fragmentul păstrează numai detaliul interior al motivului cordiform, două „benzi unite în unghi”, care reprezintă „benzile de legătură” de la subsuara „spiralelor cu diagonale”, din care derivă motivul cordiform și care constituie unul din motivele principale ale decorului pe ceramica de la *Podei*⁶⁷. Banda motivului cordiform, conturată cu negru și umplută cu culoare brună-roșie, comunică sus cu banda limitei inferioare a zonei umărului, care este tratată la fel cu contur liniar negru și acoperită cu culoare roșie. Fragmentul este deci pictat în stilul grupei ζ pe fond de culoare albă-crem (fig. 23/4).

Crateretele, denumite la Cucuteni „vase cu umăr proeminent”⁶⁸, de mărimi diferite, de la vase de mari dimensiuni la miniaturi, dar în genere de dimensiunea medie a paharelor obișnuite, prezintă un decor de aspect liber introdus într-un cadru cu „metope separate și suprapuse”⁶⁹. Cadrul metopic este conceput după modelul clasic al cadrului metopic pe paharele ε, adică totdeauna cu două metope⁷⁰. În metopele suprapuse ale craterelor se introduc motivele principale ale decorului de pe amforele și crateretele cu decor liber, dar în asociațiile fixate pe amfore și transpuse pe craterete: „spirale în S agățate” în zona gâtului și a umărului și „spirale cu diagonale”

61. C. Matasă, în *AM*, II—III, 1964, fig. 26/4.

62. A. Nițu și C. Buzdugan, *op. cit.*, fig. 11/1.

63. C. Matasă, în *AM*, II—III, 1964, fig. 10/2 ; 14/3 ; 26/4 ; Idem, *Frumușica*, pl. XI/50 c.

64. A. Nițu, Șt. Cucos, D. Monah, *op. cit.*, fig. 20/1.

65. C. Matasă, în *AM*, II—III, 1964, fig. 27/2.

66. *Ibidem*, fig. 27/4 ; 29/1.

67. *Ibidem*, fig. 12/1 ; 18/2, 4, 6 ; 21/5 ; 24/1, 6 ; 25/2 ; 26/1, 5 ; 27/2 ; 29/1.

68. H. Schmidt, *op. cit.*, p. 28, pl. B 11 a—e (*Schultergefässe*).

69. *Ibidem*, pl. 20/5.

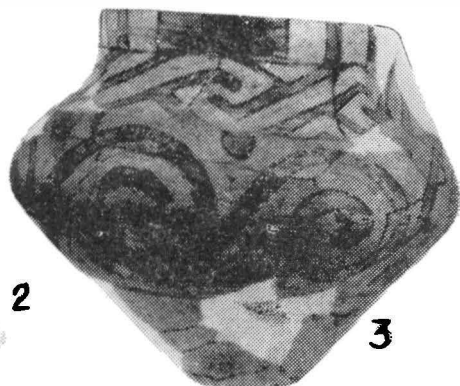
70. C. Matasă, *Frumușica*, pl. XL/308.



1



2



3

Fig. 17. Ceramică Cucuteni A2 : 1, 3, șanțul II ; 2, groapa 3

în zona umărului⁷¹. Deci, prin introducerea lor în cadrul metopic al craterelor, metopele superioare din zona gîtului sînt constant decorate cu „spiralele agățate”, care generează însă un motiv stereotipic în formă de „ghirlandă cu puncte la capete”⁷². În schimb, metopele inferioare din zona umărului sînt decorate cu „spirale agățate”⁷³ sau cu „spirale și diagonale”⁷⁴, care dau naștere deopotrivă la forme derivate prin dispariția motivului principal. „Spiralele cu diagonale (tangente)” pe craterelor de la *Podei* lasă ca motive decorative „diagonalele” și „benzile de legătură” din interiorul sau de la exteriorul buclelor spiralice⁷⁵ sau numai „benzile de legătură” ale buclelor spiralice⁷⁶. „Spiralele agățate” antrenează de pe amfore în metope și motivele anexe specifice grupei Ț, motive în *V*, *W* sau *N*, atît la *Podei* cît și la *Cucuteni*⁷⁷. Motivele anexe au totdeauna forma de bandă cu contur negru, umplută cu culoare roșie la *Cucuteni* sau numai cu o linie roșie mediană la *Podei*. Formele derivate prin dispariția motivului principal spiralic lasă ca aspect final al decorului numai motivele anexe, atît pe craterelor cu decor liber de la *Podei*⁷⁸, cît și pe craterelor cu decor metopic de la *Gura Văii*.

Trei cratere, două de mărirea paharelor și fragmentare (fig. 22/2 ; 23/3) și unul mai mic întreg (fig. 22/1), toate în pastă crem cu lustru la exterior, au cadrul cu „metope separate și suprapuse” delimitate sus cu o linie mai subțire sub buză și jos cu o linie groasă. Partea inferioară a corpului este decorată cu un cerc gros, spre deosebire de craterelor de la *Podei* decorate pe corp cu linii groase oblice. Limita interzonală între metopele de pe gît și cele de pe umăr este formată de o bandă îngustă cu un unghi la mijloc mărginită de linii subțiri, preluată de pe craterelor cu două zone libere⁷⁹. Zona intermediară a metopelor este delimitată prin linii groase și divizată între zona gîtului și a umărului (fig. 22/1—2) sau unificată (fig. 23/3). Zona intermediară este decorată diferit, printr-o bandă verticală de linii brune-roșii subțiri (fig. 22/1) sau prin benzi oblice mărginite de linii negre (fig. 22/2), completate cu linii brune-roșii (fig. 23/3). Tratarea zonei intermediare este aceeași pe craterelor de la *Podei*. Metopele superioare sînt decorate cu motivul stereotipic al „ghirlandei cu unghi la mijloc și puncte terminale”. Metopele inferioare sînt decorate diferit, cu forme finale derivate din cele două motive decorative: „benzi oblice cu nervură roșie” (fig. 22/2), corespunzătoare „diagonalelor” din decorul inițial cu spirale și diagonale, sau „benzi în *V*” cu capetele rectilinii sau rotunjite și cu nervură roșie (fig. 22/1 ; 23/3), antrenate ca motive anexe de spiralele agățate și dispărute.

III. Ceramica *variantei Monteoru*, definită în așezarea tîrzie *Cucuteni B* de la Sărata-Monteoru (Buzău) și descoperită în așezările din faza b2 la *Cucuteni* și *Podei*, apare și la *Gura Văii*. Această categorie ceramică

71 C. Matasă, în *AM*, II—III, 1964, fig. 18/2,5 ; 24/1,6 ; 26/1 ; 27/1—2 ; 29/1.

72 *Ibidem*, fig. 17/2,5,7—8.

73 H. Schmilt, op. cit., pl. 20/5.

74 Exemplarul de la Costești în Muzeul din Fălticeni.

75 C. Matasă, în *AM*, II—III, 1964, fig. 17/2,5,7.

76 *Ibidem*, fig. 17/8.

77 *Ibidem*, fig. 27/4 ; H. Schmidt, op. cit., pl. 20/5 ; M. Petrescu-Dîmbovița, *Cucuteni*, fig. 23 jos mijloc.

78 C. Matasă, în *AM*, II—III, 1964, fig. 12/2.

79 M. Petrescu-Dîmbovița, *Cucuteni*, fig. 17.

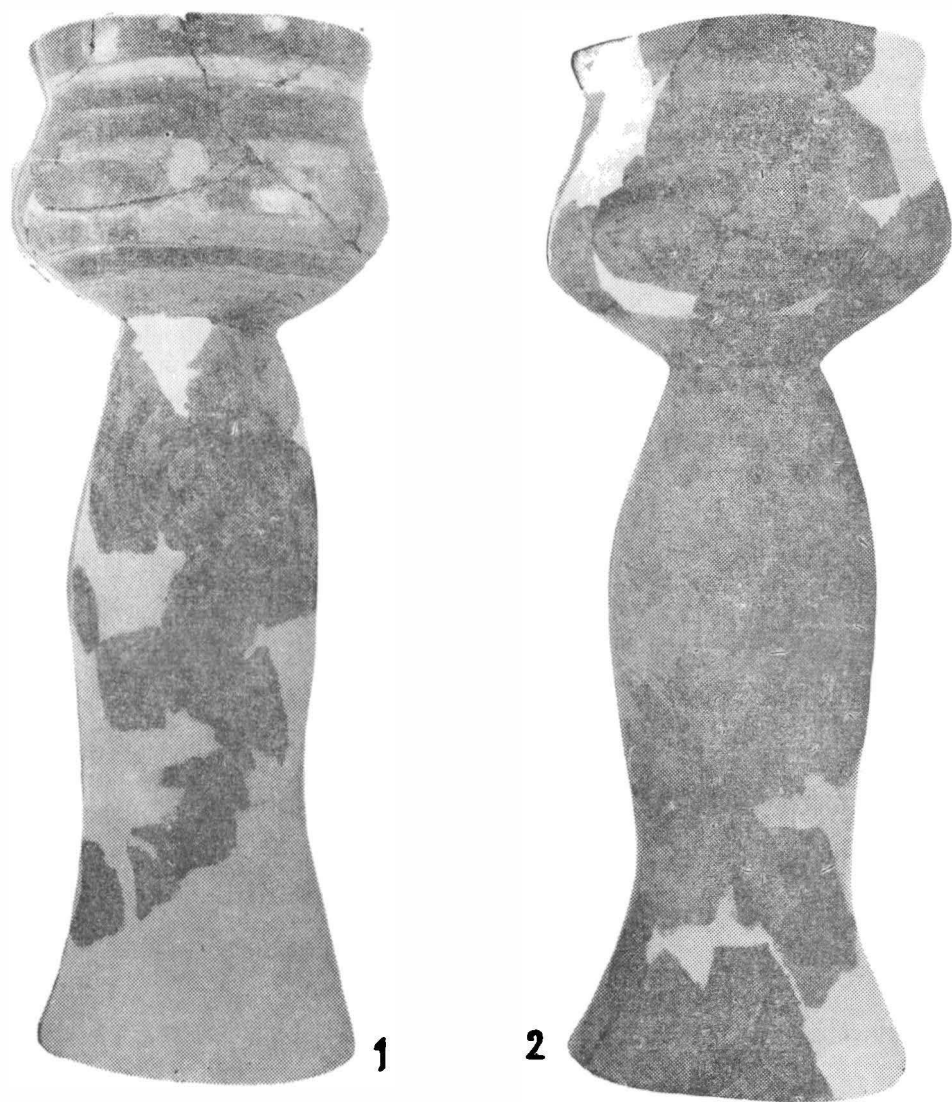


Fig. 18. Ceramică Cucuteni A2 : 1, groapa 4 ; 2, șanțul II

prezintă forme proprii și pasta grosieră și aspră o apropiere de ceramica Cucuteni C. Vasele sînt însă acoperite cu o fețuială fină cu lustru, obișnuit de nuanță brună închis sau deschis, iar alții de culoare neagră, după efectul arderii. Decorul este plastic, mici proeminențe pe carena umărului, izolate sau grupate câte două, sau un decor figurat cu *bucrania* schematizate la nervuri în relief.

La Gura Văii, formele sînt cu deosebire *străchini* cu corpul tronconic. Una, descoperită în locuința 2 (fig. 24/3), are gura îngustată ca străchinile cucuteniene pictate și apare la *Podet*.⁸⁰ A doua are umărul carenat și gura în pîlnie cu buza răsfrîntă (fig. 24/2), ca străchina de la *Cucuteni* și străchinile identice de la *Podet*.⁸¹

Această grupă finală a ceramicii cucuteniene, prin compoziția pastei, tratarea suprafeței, profilul formelor și decorul plastic, constituie o sinteză între ceramica cucuteniană și ceramica C de origine străină.

IV. Ceramica *Cucuteni* C, cu pasta amestecată cu pietricele și scoică pisată, cu forme proprii prevăzute cu mici proeminențe grupate pereche și mai ales cu decor pectinat sau imprimat cu „șnurul înfășurat”, la care se adaugă un decor incizat cu motive spiraliforme și un decor plastic cu protome zoomorfe schematice, își are originea în culturile nord-estice cu ceramică pectinată și reprezintă o primă pătrundere a populațiilor din spațiul sud-est baltic în aria culturii Cucuteni — Tripolie. Prezintă în complexul ceramicii cucuteniene, posibil, chiar de la sfîrșitul fazei A2, această categorie este frecventă în ceramica fazelor AB și B. Decorul cu spirale incizate și protome zoomorfe sînt preluate de pe ceramica cucuteniană și reprezintă o primă sinteză realizată de ceramica culturilor răsăritene, care anticipează sinteza culturilor Cucuteni — Tripolie și Gorodsk — Usatovo din perioada de tranziție spre epoca bronzului.

La Gura Văii avem jumătatea unui *crater* tipic, cu pasta arsă la roș, decorat pe buză cu impresiuni transversal-oblice de „șnur înfășurat” (fig. 24/1).

Ceramica cucuteniană din diversele faze prezintă vase antropomorfe și vase decorate în relief cu reprezentări zoomorfe.

Un buton de capac din pastă brună deschis din faza A2, fără pictură, se termină cu o *figurină de pasăre*, cu o perforație incompletă la baza gîtului (fig. 25/2).

Un *vas zoomorf* fragmentar are recipientul în formă de vas piriform cucutenian, cu prag și buză îngustă, decorat cu benzi liniare și spirale agățate, pictate în stil e cu negru-brun pe pasta fină albă-crem (fig. 25/1). Vasul aparține categoriei „vaselor cu atribute zoomorfe” și constituie o replică cucuteniană a vasului zoomorf gumelnițean de la *Calomfirești*, al cărui recipient este de asemenea un vas piriform de tip gumelnițean, cu prag și gură înaltă oblică, pictat tot cu decor spiralic.⁸² Vasul gumelnițean, complet, are un cap de berbec cu coamele prinse de umărul vasului, de origine balcanică. Vasul cucutenian, incomplet dar de același tip, avea desigur un cap similar. Protomele de berbec cu coamele prinse pe peretele vasului sînt cunoscute pe

⁸⁰ C. Matasă, în *AM*, II—III, 1964, p. 45, fig. 32/5.

⁸¹ *Ibidem*, fig. 32/1,3—4,7; H. Schmidt, *op. cit.*, p. 45, pl. 24/5 (*D—Keramik*).

⁸² Vl. Dumitrescu, *Arta neolitică în România*, București, 1968, p. 108, fig. 106.

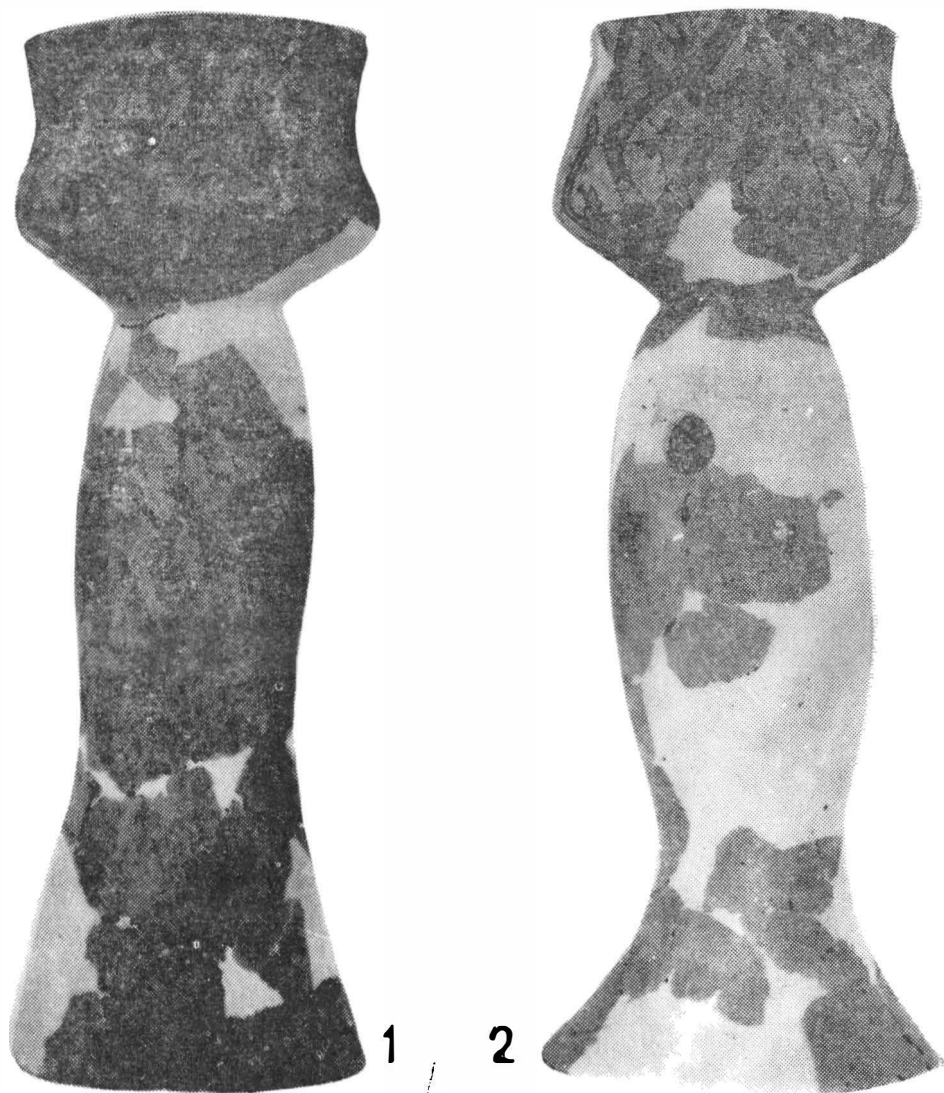


Fig. 19. Ceramică Cucuteni A2 : 1, groapa 3 ; 2, groapa 4

vasele cucuteniene, chiar la *Podei*⁸³ și sînt de origine evident gumelnițeană.

În aceeași groapă s-a descoperit și un fragment de bol mare decorat pe umăr cu o *protomă de taur* (fig. 25/3), frecventă pe ceramica cucuteniană din fazele A și B. Bolul, în pastă roșie, este acoperit pe ambele fețe cu fond de culoare brună și decorat în interior și la exterior cu „benzile paralele” caracteristice, conturate cu linie neagră și umplute cu culoare brună-roșie. Decorul cu benzi paralele și arcuite este caracteristic bolurilor de stil Ț de la *Cucuteni* și *Valea Lupului* (Iași)⁸⁴. Ambele fragmente aparțin deci fazei B2.*

★

Lipsa unei stratigrafii riguroase, în sensul unei desveliri în suprafață a complexelor de habitație, locuințe și gropi, pentru determinarea complexelor ceramice ale fiecărui nivel de locuire și pentru repartizarea categoriilor și speciilor ceramicii pictate în funcție de fazele protocucuteniană și cucuteniană, în așezările de la Frumușica și Izvoare din depresiunea subcarpatică a Moldovei sau în așezarea de la Ariușd din bazinul Oltului transilvan, lasă incertă poziția stratigrafică și cronologică a speciilor ceramicii bicrome în cuprinsul fazelor Protocucuteni (Cucuteni A1) și Cucuteni A2. De aceea este necesară referirea constantă la complexul ceramicii protocucuteniene din așezările faciesului Stoicani-Aldeni din S Moldovei, a cărui poziție stratigrafică este limitată la faza de interferență a Protocucutenianului cu cultura Gumelnița A1. Este evident că evoluția picturii ceramicii protocucuteniene este uniformă în toate regiunile Moldovei, deoarece ea duce la geneza ceramicii tricrome a fazei Cucuteni A2, care se va generaliza pe întreg teritoriul Moldovei, curmînd evoluția faciesului Stoicani—Aldeni și înlăturînd prezenta culturii gumelnițene în S Moldovei. Importanța săpăturilor în așezarea de la Gura Văii constă în reconstituirea complexelor ceramicii din fazele A2 și B2, prin asocierile categoriilor, speciilor și grupelor ceramice în complexe de locuire închise.

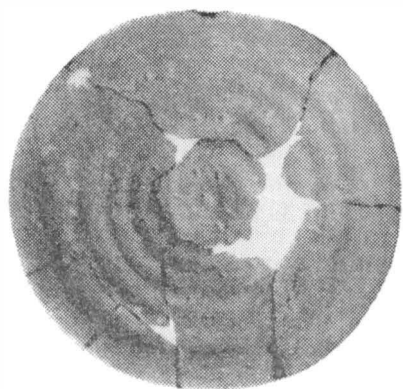
Specia bicromă pictată cu „linii de culoare albă” (fig. 12/4—5 ; 14/1 ; 17/1) reprezintă prima grupă stilistică a picturii ceramice în faza Protocucuteni și se întîlnește deopotrivă în stratul protocucutenian de la Izvoare III1 și în straturile inferioare ale așezărilor Stoicani—Aldeni, limitate la faza protocucuteniană. Această specie este păstrată în complexul ceramicii din faza A2, ca în așezarea de la Trușești. De asemenea, alături de ceramica bicromă cu alb liniar este transmisă și ceramica cu pastă poroasă și decor incizat sau plastic, de factură prot cucuteniană⁸⁵ sau gumelnițeană (fig. 12/2), frecventă în așezările Stoicani—Aldeni, întîlnită și în complexul ceramicii din faza A2 la Ghelăiești. Ceramica pictată bicrom sau nepictată de tradiție protocucuteniană este asociată în gropile de la Gura Văii cu ceramica tricromă pe „fond brun” (fig. 17/2 ; 19/1), apartenența ei la complexul ceramic din faza A2 fiind astfel certă.

Cu deosebire specia ceramicii bicrome cu decor pictat cu „linii albe” și asociat cu decorul incizat și lustruit și cu decorul plastic a constituit revelația săpăturilor de la Frumușica, reprezentînd o categorie de ceramică pictată cu o poziție stratigrafică și cronologică incertă. În cadrul acestei specii trebuie deosebite două aspecte decorative: ceramica cu decor alb pictat în partea superioară liberă, deasupra zonei canelate și alveolate, pe pahare, cratere sau

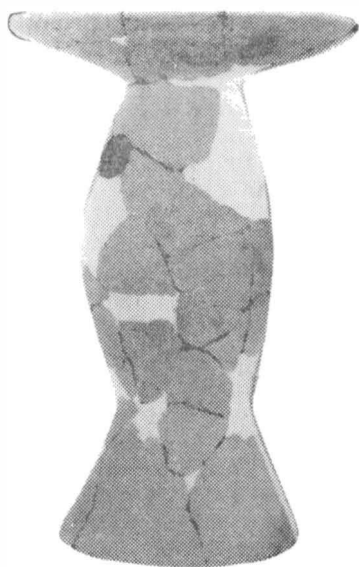
83. C. Matasă, în *AM*, II—III, 1964, fig. 32/11.

84. H. Schmidt, *op. cit.*, pl. 14/6 ; M. Dinu, în *Materiale*, V, 1959, p. 250, fig. 3.

85. Un vas tronconic mic de la Gura Văii are corpul decorat cu grupe de striuri verticale, ca la Stoicani: M. Petrescu-Dîmbovița, în *Materiale*, I, 1953, fig. 17/11,14.



1



2

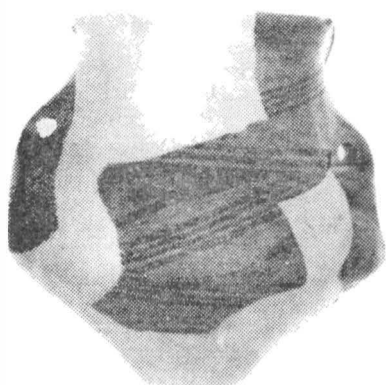
Fig. 20. Ceramică Cucuteni A2 : 1, șanțul II ; 2, groapa 4

capace (fig. 13/4 ; 15/3—4 ; 16/5) și ceramica numai cu decor incizat și lustruit dedesubtul zonei canelate și alveolate, în zona principală a umărului pe amfore (fig. 15/1 ; 16/3) și cratere (fig. 15/2 ; 16/4) sau în zona secundară a corpului pe cratere (fig. 15/3 ; 16/5). Primul aspect este caracteristic așezărilor din depresiunea subcarpatică, la Frumușica și Izvoare. Al doilea aspect este apropiat de categoria ceramicii cu decor adâncit și pictat, în genere cu culoare crudă, a așezărilor din celelalte regiuni ale Moldovei, la Hăbășești și Trușești.

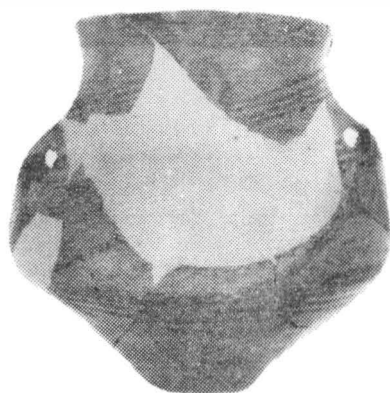
Cele două specii ale ceramicii bicrome la Frumușica și Gura Văii sînt legate stilistic : decorul pictat cu linii albe este comun ambelor specii (fig. 12/5 ; 15/4 ; 16/5 ; 17/1) ; decorul pictat cu alb al primei specii împrumută decorul alveolat al speciei a doua (fig. 12/4) și îl înlocuiește cu pastile pictate cu alb (fig. 14/1) ; invers, decorul plastic al speciei secundă, legat de tectonica vasului prin canelurile și fațetele acoperite ulterior de fondul brun-roș lustruit, pictează canelurile și alveolele cu culoare albă, după modelul picturii bicrome a primei specii (fig. 15/1, 3—4 ; 16/2—3 ; 18/1—2) ; în fine, decorul incizat și lustruit este asociat decorului pictat cu linii albe și decorul canelat (fig. 15/3). Asocierea decorului pictat cu alb liniar și a decorului canelat acoperit cu benzi de culoare albă formează o sinteză parțială a celor două specii bicrome (fig. 13/4 ; 15/4), realizată pe ceramica protocucuteniană, fiind clar reprezentată pe ceramica așezării de tip Stoicani—Aldeni de la Dodești. Asocierea decorului pictat cu alb liniar, a decorului canelat și a decorului incizat și lustruit constituie sinteza finală a ceramicii bicrome (fig. 15/3). Între ele se realizează o sinteză parțială a decorului canelat, acoperit cu benzi albe pe unele caneluri, și a decorului incizat și lustruit (fig. 15/1—2 ; 16/2—4 ; 18/1—2). Decorul incizat, cu motive cruțate din fondul brun-roș lustruit al vasului și conturate prin linii adîncite, acoperă spațiul zonei decorative cu culoare albă, respectînd pictura bicromă cu „alb întins pe fond roș” evoluată pe ceramica protocucuteniană, dar păstrată și pe ceramica din faza A2 (fig. 18 ; 19 ; 20/2). În unele cazuri, pe vasele acoperite inițial cu un fond de culoare albă, spațiul zonei decorate cu motive incizate și lustruite este acoperit cu culoare roșie, de o calitate inferioară, deoarece s-a desprins lăsînd numai urme de culoare roșie pudroasă (fig. 16/3), dar în felul acesta ornamentația vasului păstrează aspectul decorativ al ceramicii bicrome. Hotărîtoare pentru poziția cronologică a acestei specii este asocierea ei în aceleași gropi cu ceramica „tricromă pe fond brun” (fig. 14/5 ; 19/2 ; 20/2) sau pe „fond alb” (fig. 14/2, 4), aparținînd fazei A2.

Ceramica bicromă cu speciile ei, decor pictat cu alb, decor pictat cu alb asociat cu decor canelat sau cu decor canelat și incizat, și cu variantele ei, pe suprafața roșie sau pe suprafața neagră (fig. 16/1, 4), constituie, prin caracterele și poziția ei cronologică, o *categorie secundară în cadrul ceramicii pictate*, alături de ceramica tricromă care caracterizează și definește complexul ceramicii din faza Cucuteni A2. În sinteza aspectelor decorative ale ceramicii bicrome, decorul incizat, lustruit și cruțat cu alb sau roș este *integrat decorului canelat și pictat cu linii albe*, care definește caracterul ei ca ceramică pictată. Această categorie secundară a ceramicii pictate este caracteristică culturii cucuteniene din depresiunea subcarpatică a Moldovei.

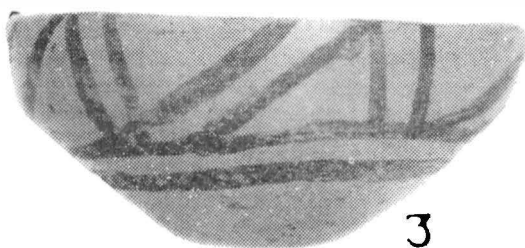
În cadrul categoriei ceramicii bicrome, numai specia cu decor incizat, lustruit și pictat cu alb sau roș, asociat cu decorul canelat (fig. 15/1 ; 16/3 ; 18/1—2), se apropie de ceramica secundară a așezărilor Cucuteni A2 din celelalte regiuni ale Moldovei : ceramica cu decor adâncit și lustruit sau cu decor



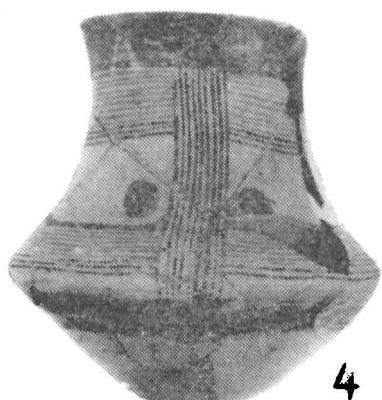
1



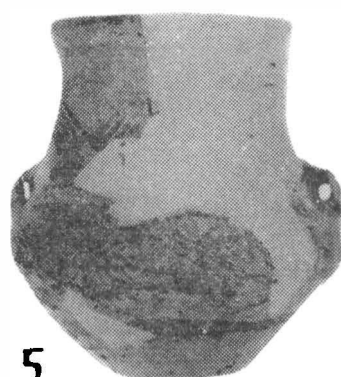
2



3



4



5

Fig. 21. Ceramică Cucuteni B2: 1, groapa 10; 2, șanțul III; 3-4, locuința 2; 5, groapa 11

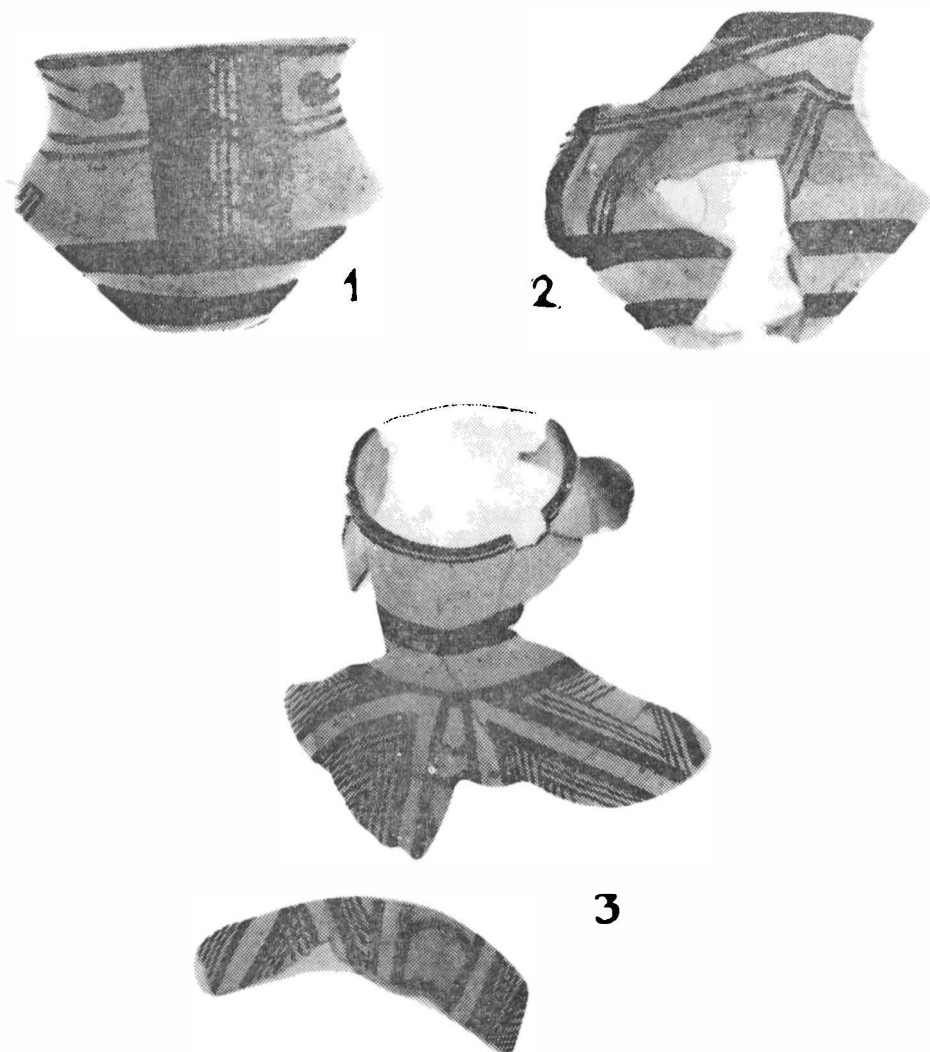


Fig. 22. Ceramică Cucuteni B2 : 1-3. locuința 2

adâncit și acoperit cu culoare roșie crudă la Hăbășești; ceramica cu decor adâncit și lustruit, sau cu decor adâncit și acoperit cu fond de culoare albă pictată pe toată suprafața vasului, sau cu decor adâncit și pictat cu culoare albă și roșie, în genere crudă, la Trușești. Toate aceste specii definesc o *categorie secundară în cadrul ceramicii cu decor adâncit*, de tradiție pre- și protocucuteniană, păstrată în complexul ceramicii din faza A2, dar *alături* de ceramica pictată bicromă sau tricromă. Culoarea roșie pe ceramica cu decor canelat și adâncit de la Hăbășești acoperă motivele conturate prin incizii, în

timp ce culoarea albă sau roșie pe ceramica bicromă de la Frumușica și Gura Văii acoperă inter spațiile dintre motivele conturate cu incizii sau zonele secundare cu decor canelat, cu deosebire pe gîtul amforelor. Culoarea roșie pe ceramica secundară de la Hăbășești, sau culoarea albă și roșie și chiar o tricromie cu alb, roș și brun închis pe ceramica secundară de la Trușești, se *integrează decorului adîncit*, care constituie decorul fundamental al ceramicii. Oricît de diferite sînt aspectele decorative ale ceramicii de la Hăbășești și Trușești, ele se înrudesc prin procedeele decorului adîncit, lustruit și pictat și se integrează aceleiași categorii de ceramică secundară în afara ceramicii pictate bicrome sau tricrome. Chiar „fondul de culoare albă”, care acoperă suprafața vaselor peste decorul adîncit la Trușești, constituie un procedeu de tradiție precucuteniană, care este păstrat pe ceramica protocucuteniană și transmis ceramicii cucuteniene. Fondul de culoare albă acoperă și suprafața vaselor din categoria ceramicii poroase cu barbotină. La Trușești, un procent mare al ceramicii poroase cu barbotină este acoperită pe toată suprafața cu culoare albă pictată sau cu culoare albă pe corp și culoare roșie sub gură. La Gura Văii ceramica poroasă barbotinată prezintă uneori același fond de culoare albă (fig. 12/1).

În celelalte regiuni ale Moldovei există în schimb o altă categorie de ceramică bicromă, cu decor adîncit larg, motivele fiind modelate plastic prin caneluri înguste, ca pe ceramica precucuteniană, și pictate apoi cu culoare alternativ albă și roșie pe traseele adîncite sau în intervale, culoarea roșie putînd fi crușată din fondul lustruit al suprafeței. Această ceramică bicromă cu decor adîncit larg este de asemenea de tradiție protocucuteniană, înînlînă în faciesul Stoicani—Aldeni la Suceveni (Galați)⁸⁶ sau în țara Oltului la Ariușd⁸⁷, dar este continuată în faza A2 în așezările din N. Moldovei, la Miorcani (Botoșani), și în cantitate mare la Drăgușeni (Săveni)⁸⁸. Această ceramică *bicromă* constituie în adevăr o *altă categorie secundară în cadrul ceramicii pictate din faza A2*, paralelă cu ceramica bicromă a depresiunii subcarpatice. Prin tehnica decorului ea aparține ceramicii cu decor adîncit, însă prin tehnica picturii ea aparține ceramicii pictate bicrome protocucuteniene.

Ceramica „tricromă pe fond brun” (fig. 13/3 ; 14/3, 5), care încheie evoluția picturii bicrome pe ceramica protocucuteniană, asociază pe același vas și pictura bicromă cu „alb pe roș” (fig. 19/1—2 ; 20/2). Însă la Gura Văii poziția ei cronologică este stabilită prin descoperirea în aceleași gropi a ceramicii „tricrome pe fond alb” (fig. 14/2, 4—5), care constituie stilul clasic al ceramicii pictate din faza Cucuteni A2. Coexistența celor două stiluri ale ceramicii tricrome, pe fond alb sau brun, este un fenomen general în așezările din faza A2 în întreaga Moldovă.

Săpăturile de Gura Văii au precizat de asemenea complexul ceramicii din faza Cucuteni B2, care prezintă cele două grupe stilistice ε și ζ, cu formele, pasta și decorul ceramicii de la Podei. Faptul că majoritatea vaselor de la Podei provine dintr-o groapă mare constituia o prezumție serioasă pentru

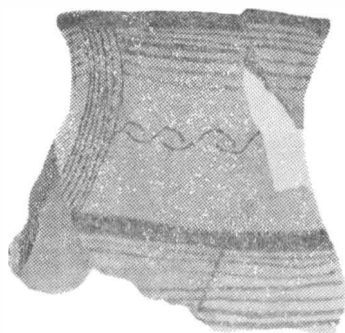
86 I. Dragomir, *Aspectul cultural Stoicani-Aldeni, considerații asupra ceramicii*, în *Danubius*, IV, 1970, p. 84, fig. 20/10.

87 F. László, *Festett edények az erődsi és oltszemi telepekről*, în *Archaeologiai Értesítő*, XXXII, 1, 1912, p. 57 și urm., pl. I/1.

88 A. Nițu, *Ceramica Cucuteni B de la Miorcani (Botoșani)*, în *Mem. Ant.*, I, 1969, p. 279, fig. 1/1 ; A. Crișmaru, *Contribuții la cunoașterea Neoliticului din împrejurimile Săvenilor (jud. Botoșani)*, în *SCIV*, 21, 2, 1970, p. 275, fig. 6/2, 5—6 ; 7/1,3—5.



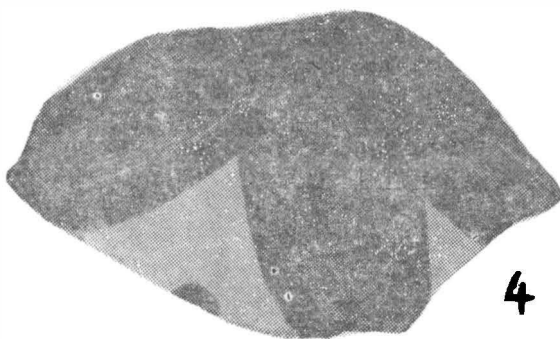
1



2



3



4

Fig. 23. Ceramică Cucuteni B2 1, 4, locuința 2 ; 2-3, șanțul V

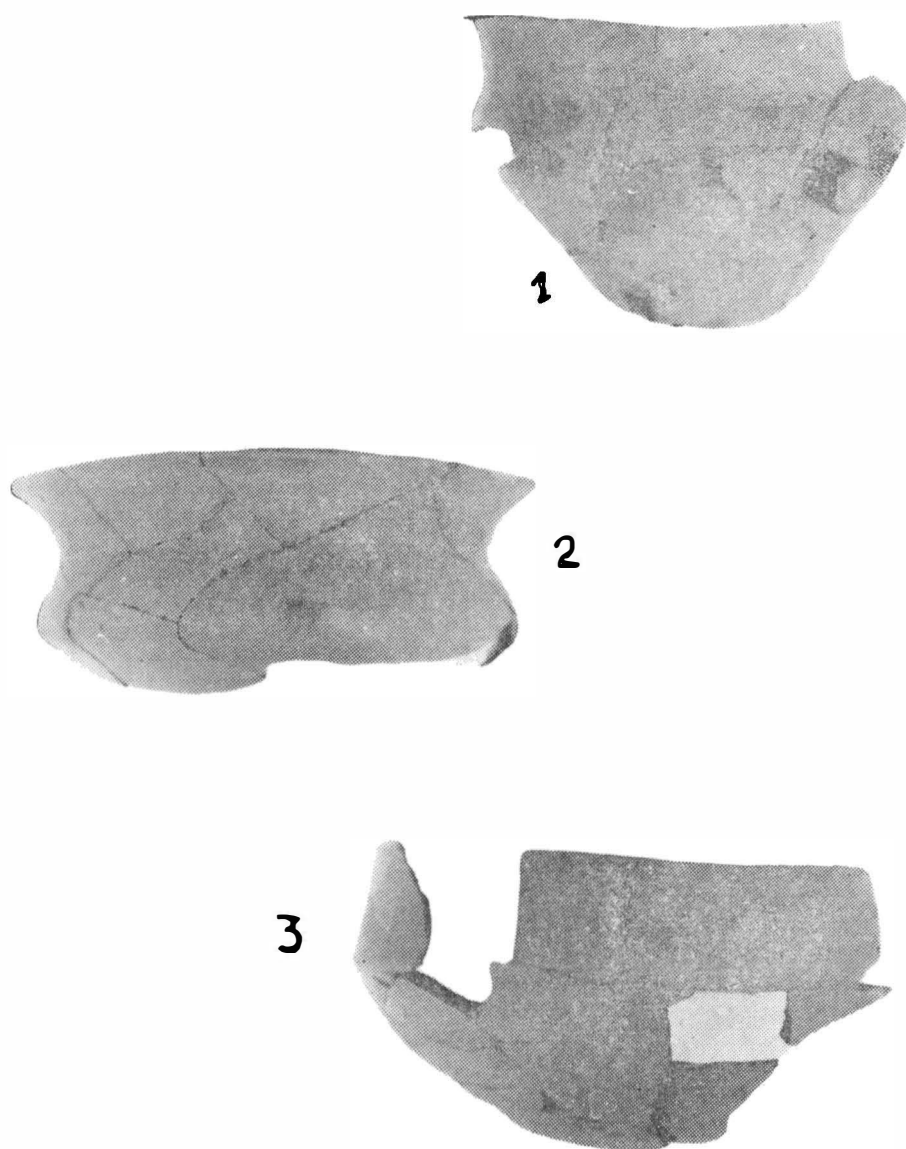


Fig. 24. Ceramică Cucuteni C (1) și varianta Monteoru (2-3): 1, 3, locuința 2; 2, șanțul V

apartenența celor două grupe ceramice la faza B2. La aceasta se adaugă prezența la Podei a ceramicii denumite varianta Monteoru, care indică durata acestei așezări în stadiul final al fazei B2. Categoriile ceramicii, pictată, varianta Monteoru, Cucuteni C și poroasă cu barbotină, ca și grupele ϵ și ζ ale complexului ceramic de la Podei sunt asociate în complexul ceramicii din locuința 2 la Gura Văii. Ceramica B2 de la Gura Văii stabilește astfel poziția cronologică a ceramicii de la Podei și a ceramicii de stil Podei de la Vișoara.

Grupa ϵ prezintă forme și decor (fig. 22/3) moștenite din faza B1, unde grupa ϵ se constituie pe baza decorului grupei δ din faza AB2, ca la Ghelăiești, dar în faza B2 sunt transpuse în pasta caracteristică ceramicii de la Podei și Gura Văii. Alte forme sunt de asemenea continuate din faza B1 (fig. 21/4), dar cu decor creat de grupa ϵ , ca la Vișoara.

Grupa ζ prezintă forme și decor (fig. 22/1—2 ; 23/3) caracteristice acestei grupe la Podei. În alte regiuni, decorul acestei forme ceramice este pictat deopotrivă în stil ϵ și ζ ca la Cucuteni⁸⁹, dar în stilul ϵ lipsesc motivele anexe în V, W sau N. Aceste motive în formă de zigzag prescurtat sunt generate de decorul grupei ζ : cele în V de la Gura Văii și în W de la Podei sunt caracteristice ceramicii din depresiunea subcarpatică ; cele în N apar pe ceramica de la Cucuteni. Însă, pe ceramica ζ de la Frumușica apar

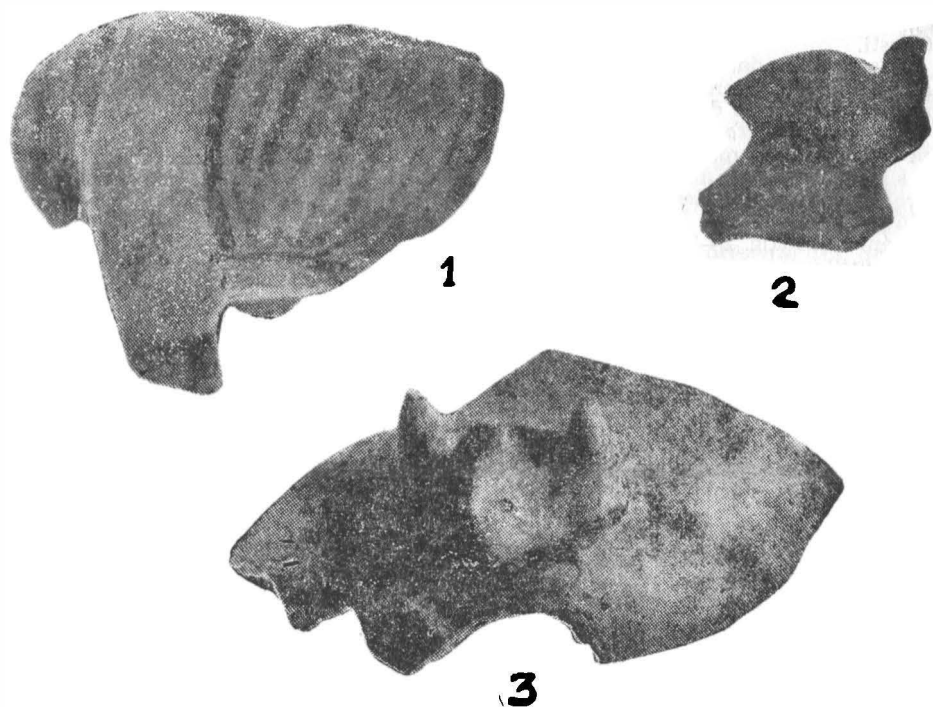


Fig. 25. Ceramică Cucuteni A2 (2) și B2 (1, 3) 1, 3, groapa 13 ; 2, șanțul II.

89 H. Schmidt, *op. cit.*, pl. 20/5 ; 21/12—14.

motive „semilunare”⁹⁰, ca pe ceramica de la Trușești⁹¹, Valea Lupului⁹² și Cucuteni⁹³. Aceste două forme constituie cele două categorii de motive anexe caracteristice decorului grupeii Ț — motivele în zigzag sau semilunare, formate de benzi cu contur negru, sînt umplute cu culoare roșie la Cucuteni, Frumușica și Trușești, resorbită treptat la linia roșie pe benzile de la Podei și Gura Văii, apoi dispărută complet pe benzile cu contur negru de la Valea Lupului și Cucuteni. Alte motive decorative (fig. 23/4) sînt frecvente pe ceramica de la Podei, pe care însă sînt pictate deopotrivă în stil Ț și Ț.

Ceramica de factură Podei este caracteristică fazei B2 din depresiunea subcarpatică, dar lipsește pînă acum în depresiunea Bistriței și Cracăului. Ea este limitată la depresiunea Trotușului și se răspîndește pe valea Siretului, după cum arată ceramica descoperită la Aldești (Bacău).

LES DÉCOUVERTES ARCHÉOLOGIQUES DE GURA VĂII (MUNICIPE GH. GHEORGHIU-DEJ)

R é s u m é

La station de Gura Văii se trouve aux environs de la ville de Gh. Gheorghiu-Dej, sur un plateau (*podei*) de la terrasse inférieure du Trotuș, dans la dépression d'Onești.

Les fouilles dans le secteur A (fig. 1) ont identifié la couche principale cucutenienne du sol brun (fig. 3), superposée d'une couche à matériaux divers, appartenant aux époques du Bronze Monteoru et du la Tène.

Les deux habitations qui découvrent de l'établissement cucutenien sont du type sans plate-forme, l'une (1) de la phase A2 et l'autre (2) de la phase B2 (fig. 2). Dans l'habitation 2, au lieu du foyer habituel, se trouve un four en voûte, dont l'âtre conserve les marges élevées et au-dessus des vases recouverts de fragments de la voûte (fig. 2). De nombreuses fosses ménagères appartiennent aux deux phases cucuteniennes (fig. 2—3).

L'outillage en pierre comprend les meules primitives en gros galets, les haches en pierre tendre et polie, de forme plate (fig. 4/5—6 ; 5/5—6) ou perforée (fig. 5/4). L'outillage en silex présente des lames (fig. 4/1—2), des racloirs ou grattoirs (fig. 4/4 ; 5/3) et la pointe en silex blanc d'une flèche à retouches soignées (fig. 7/2). Parmi les outils en bois de cerf (fig. 6/2—3 ; 7/3—4), il faut mentionner un outil agricole au trou d'emmenchement à trois pointes, un andouiller naturel et deux bras taillés en biseau (fig. 6/1). Des poinçons aiguisés en os tubulaires (fig. 8/1—2) et une spatule en os plat (fig. 7/1). Des poids ovoïdaux ou circulaires au trou central sont modelés en argile (fig. 9/1—3).

La plastique en argile présente le type maniériste des figurines féminines de la phase B (fig. 10/1,3—4), quelquefois ornées de lignes peintes en noir sur la pâte rouge (fig. 10/2). La plastique zoomorphe rend le type habituel des figurines rudimentaires (fig. 11/1—4 ; 7, 10).

Les complexes d'habitation définissent, par l'association des catégories, des espèces et des groupes, les complexes céramiques des deux phases cucuteniennes : les fosses pour la céramique de la phase A2 (la phase A classique de H. Schmidt) et l'habitation 2 pour la céramique de la phase B2.

I. La céramique Cucuteni A2 comprend la catégorie à pâte poreuse en barbotine, parfois recouverte du blanc en surface (fig. 12/1), commune à la phase A2.

90 C. Matasă, *Frumușica* pl. XXXVIII/309 a.

91 M. Petrescu-Dîmbovița, în *SCIV*, V, 1—2, 1954, p. 16, fig. 8.

92 M. Dinu, în *SCIV*, VI, 3—4, 1955, p. 703, fig. 14/1 ; VI. Dumitrescu, *Arta neolitică în România*, fig. 51.

93 M. Petrescu-Dîmbovița, *Cucuteni*, fig. 18

Un vase piriforme à décor en relief est du type commun à la céramique du faciès Stoican-Aldeni du S de la Moldavie (fig. 12/2).

II. La céramique peinte comprend les catégories bichrome et trichrome, le style de la peinture décorant les formes classiques de la céramique de cette phase. La céramique bichrome, peinte en „blanc sur rouge“, présente des espèces différentes, toutes d'origine de la phase protocucutenienne (Cucuteni A1), mais réalisées sur des formes céramiques et en aspects décoratifs propres à phase A2. La pâte impure ou fine, cuite au rouge, est lustrée ou recouverte d'un fond de couleur brune-rouge lustrée. Les espèces bichromes offrent une variante au décor blanc peint sur la surface noire, par l'effet de la cuisson (fig. 14/1 ; 16/1,4-5).

1. L'espèce peinte aux „lignes blanches minces“ (fig. 12/4-5 ; 14/1 ; 17/1) représente le premier groupe de la peinture céramique cucutenienne. On a ajouté au décor peint les alvéoles remplies de couleur blanche (fig. 12/4) de l'espèce suivante (fig. 13/4), remplacés puis par de grands points peints en blanc (fig. 14/1).

2. C'est surtout la céramique bichrome au décor peint du blanc associé au décor plastique et au décor incisé qui représente la catégorie bichrome de la phase A2. Cette catégorie intègre des synthèses partielles qui définissent ses différentes espèces. Le décor peint en lignes blanches est d'abord associé au décor plastique, des cannelures larges aux alvéoles remplies du blanc sur les crêtes (fig. 13/4 ; 15/4). Cette espèce bichrome se lie étroitement à la première par le décor peint au blanc linéaire (fig. 12/4-5 ; 17/1).

3. L'espèce intermédiaire associe le décor cannelé et alvéolé au décor incisé (fig. 15/1-2 ; 16/2-4 ; 18/1-2). Le décor en zones cannelées couvre la partie supérieure, le décor incisé est réservé à la zone de l'épaule ou à la zone inférieure sur le corps du vase. Parfois, on renverse la fonction décorative des deux couleurs, le blanc pour le fond et le rouge pour la peinture des espaces libres entre les zones cannelées et entre les motifs incisés (fig. 16/3).

4. La synthèse finale associe le décor peint en lignes blanches au décor cannelé et alvéolé sur la partie supérieure du vase et au décor incisé sur le corps (fig. 15/3). Les motifs incisés sont toujours réservés du fond brun lustré par l'incision de leur contour et les interstices sont recouverts du blanc étale, d'après les procédés de la peinture bichrome de la phase protocucutenienne.

Les espèces de la céramique bichrome définissent une catégorie secondaire de céramique peinte, caractérisant la dépression sous-carpathiques de la Moldavie, dans la vallée de Bistrița et du Trotuș.

III. La catégorie principale de la céramique trichrome présente les deux variantes du style A2. La céramique trichrome sur „fond brun“ (fig. 13/3 ; 14/3,5) achève l'évolution de la peinture bichrome protocucutenienne par le contour en lignes noires des motifs bruns. La peinture trichrome sur „fond blanc“ réalise le style classique par le renversement de la couleur du fond pour les motifs blancs (fig. 14/2,4-5). Le décor brun ou blanc est toujours en bandes négatives, plutôt larges.

Cependant, une espèce trichrome sur „fond blanc“ emploie un décor en bandes étroites, recouvertes séparément du blanc positif (fig. 14/4,6).

Dans le complexe de la céramique Cucuteni B2, la catégorie en pâte poreuse à barbotine de la phase précédente est associée aux catégories propres de la phase B2.

1. La céramique peinte présente les deux groupes ε et ζ. La pâte est cuite au rouge et lustrée, mais la pâte caractéristique a l'aspect du caolin blanc ou crème, à l'extérieur lustrée ou recouverte du fond de couleur blanche. Le décor est peint en noir sur la pâte rouge (fig. 23/2) et en noir-brun du chocolat sur la pâte blanche.

1. Le groupe ε présente des formes héritées du groupe ε de la phase B1, au décor dérivé de la céramique AB2 groupe δ (fig. 22/3) ou créé par le groupe ε (fig. 21/4).

2. Le groupe ζ présente les formes et les aspects décoratifs de la céramique de Podei (fig. 22/1-2 ; 23/3). Le décor de ces cratères dispose dans les „métopes séparées et superposées“ des motifs en V ou en „diagonales“ à contour noir et à nervure rouge, identiques aux motifs en W de Podei. Le décor des amphores (fig. 23/4) présente dans la zone inférieure du corps des „motifs cordiformes“ à tangentes, aussi rencontrés à Podei. Ces aspects décoratifs sont tout à fait caractéristiques pour la céramique ζ de la dépression du Trotuș.

II. La variante *Monteoru* constitue une catégorie céramique à la fin des stations de la phase B2, à Podei et à Cucuteni. Elle présente des écuelles en pâte rude, mais à engobe brune et polie (fig. 24/2—3).

III. La céramique *Cucuteni C* présente la pâte impure, mélangée du sable et de coquille, avec un décor pectiné ou imprimé avec la „corde enroulée“ (fig. 24/1).

On rencontre aussi des vases zoomorphes (fig. 25/1) et à décor zoomorphe en relief (fig. 25/2—3).

LÉGENDE DES FIGURES

- Fig. 1. — Plan des fouilles du secteur A : 1, surfaces des parois en pisé ; 2, l'âtre du four ; 3, fosses Cucuteni A2 ; 4, fosses Cucuteni B2 ; 5, fosses de l'époque du bronze ; 6, fosses du La Tène ; 7, fosses modernes ; 8, tombe Monteoru.
- Fig. 2. — Plan de l'habitation 2 : 1, fragments en pisé ; 2, l'âtre du four ; 3, fragments de céramique ; 4, pierres ; 5, fosses Cucuteni B.
- Fig. 3. — Profil stratigraphique de la paroi ouest des sections II (1) et V (2) : 1, sol végétal ; 2, sol brun de la couche cucuténiennne ; 3, surfaces des parois en pisé des habitations ; 4, sol argileux brun-jaune stérile.
- Fig. 4. — Outils en quartzite, silex et pierre : 1—2, 6, section IV ; 3—4, section II ; 5, section V.
- Fig. 5. — Outils en pierre : 1—4, section II ; 5, section IV ; 6, habitation 1.
- Fig. 6. — Outils en os : 1, section I ; 2, fosse 1 ; 3, section IV.
- Fig. 7. — Outils en os et bois de cerf, amulette en os et flèche en silex : 1—2, section V ; 3, sections IV—V ; 4, section I et fosse 1.
- Fig. 8. — Outils en os ; 1, sections I et IV ; 2, section I et fosse 1.
- Fig. 9. — Poids en argile : 1, habitation 1 ; 2—3, section II.
- Fig. 10. — Plastique anthropomorphes : 1, fosse 1 ; 2, section II ; 3, section IV ; 4, section I.
- Fig. 11. — Plastique zoomorphe : 1—2, 9—10, section IV ; 3—4, 7, section I ; 5, 11, fosse 1 ; 6, 8, section II.
- Fig. 12. — Céramique Cucuteni A2 : 1, fosse 8 ; 2, section I ; 3—5, section II.
- Fig. 13. — Céramique Cucuteni A2 : 1, 4, fosse 4 ; 2, section I ; 3, section II.
- Fig. 14. — Céramique Cucuteni A2 : 1, fosse 3 ; 2, 4—5, fosse 1 ; 3, 6, section I.
- Fig. 15. — Céramique Cucuteni A2 : 1, fosse 1 ; 2, section II ; 3, fosse 4.
- Fig. 16. — Céramique Cucuteni A2 : 1, section II ; 2, 4, fosse 4 ; 3, fosse 1 ; 5, section I.
- Fig. 17. — Céramique Cucuteni A2 : 1, 3, section II ; 2, fosse
- Fig. 18. — Céramique Cucuteni A2 : 1, fosse 4 ; 2, section II.
- Fig. 19. — Céramique Cucuteni A2 : 1, fosse 3 ; 2, fosse 4.
- Fig. 20. — Céramique Cucuteni A2 : 1, section II ; 2, fosse 4.
- Fig. 21. — Céramique Cucuteni B2 : 1, fosse 10 ; 2, section III ; 3—4, habitations 2 ; 5, fosse 11.
- Fig. 22. — Céramique Cucuteni B2 : 1—3, habitation 2.
- Fig. 23. — Céramique Cucuteni B2 : 1, 4, habitation 2 ; 2—3, section V.
- Fig. 24. — Céramique Cucuteni C (1) et la variante Monteoru (2—3) : 1, 3, habitation 2 ; 2, section V.
- Fig. 25. — Céramique Cucuteni A2 (2) et B2 (1, 3) : fosse 13 ; 2, section II.