

## AȘEZAREA CUCUTENIANĂ DE LA VIIȘOARA (TG. OCNA)

A. NIȚU și C. BUZDUGAN

În urma cercetărilor arheologice de suprafață, efectuate în anii 1958—1959, au fost descoperite pe înălțimea „Mastacăn”, deasupra satului Vișoara (com. Țîrgu Trotuș) ,resturile unei așezări din perioada neoliticului târziu<sup>1</sup>.

Avîndu-se în vedere importanța deosebită pe care materialele ceramice identificate o prezentau pentru cunoașterea culturii cucuteniene din depresiunea subcarpatică, ca și tipul de așezare cucuteniană pe culmile submontane, Muzeul de istorie din municipiul Gh. Gheorghiu-Dej, în colaborare cu Institutul de istorie și arheologie din Iași, a întreprins în vara anului 1959 un sondaj pentru determinarea caracterului așezării și complexului ceramicii.

Situat la NV de satul Vișoara, plaiul Mastacănului are forma unui promontoriu prins în terasa secundară a râului Trotuș. Foarte greu accesibil pe laturile de sud și vest, din cauza pantelor abrupte, promontoriul se leagă de restul terenului prin pante line spre nord și est.

Pentru a stabili limitele de sud și nord ale așezării, s-a săpat o secțiune longitudinală (I) de  $109 \times 1,50$  m. O altă secțiune a fost deschisă pe latura vestică a așezării (fig. 1).

Cercetările au permis să se constate că stratul arheologic, care începe imediat sub solul vegetal actual, are grosimea de 0,20—0,30 m, cuprinzînd resturi de locuire Cucuteni B și, foarte sporadic, elemente Gorodsk-Usatovo (fig. 11/2). Sub stratul brun roșcat de pădure al așezării cucuteniene se află solul viu steril.

În secțiunile săpate au fost identificate, pe baza unor aglomerări de chirpic ars, patru locuințe de formă dreptunghiulară, cu laturile de aproximativ  $7 \times 5$  m. La demontarea locuințelor s-a constatat că ele au fost construite direct pe solul brun, fără nici o amenajare specială, grămezile de lut ars, amestecat cu pleavă, provenind numai din dărîmarea pereților. Bucățile de chirpic cu numeroase urme de nuiele, prezentînd diferite grade de ardere, constituie dovada distrugerii locuințelor prin incendiu. În interiorul fiecărei locuințe s-au găsit cîte una sau două vetre de foc, constînd dintr-o lipitură

1 Cf. C. Buzdugan, *Descoperiri arheologice în depresiunea Onești, în Carpica*, 1968, p. 106.

de 0,07 m, aplicată de cele mai multe ori direct pe sol și mai rar pe un strat de prund. Forma lor este ovală, de mărimi diferite. În apropierea vetrelor s-au descoperit adesea rîșnițe primitive. Descoperirea a două vetre în locuința 1 ar sugera despărțirea locuinței în două încăperi, printr-un perete interior.

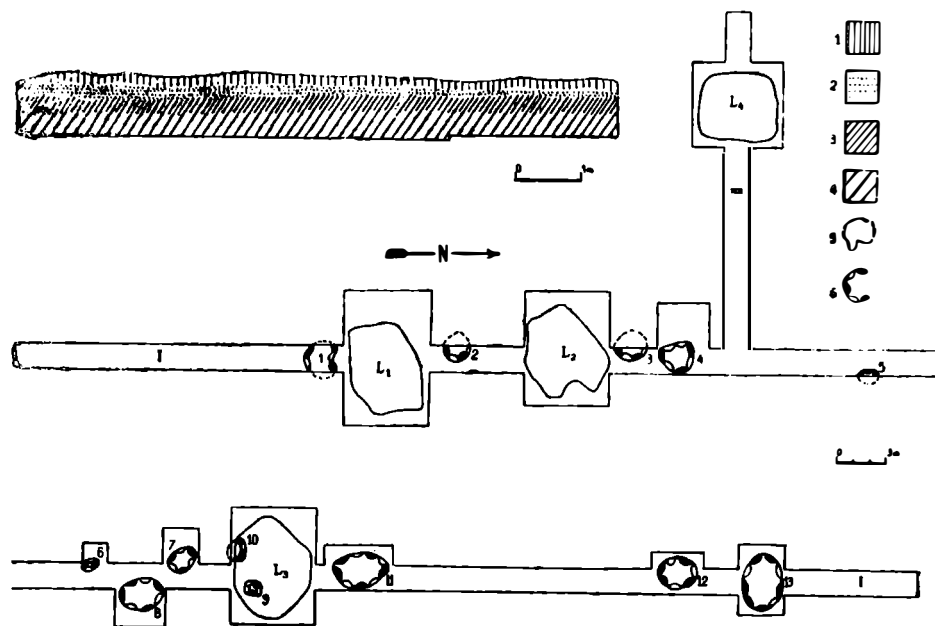


Fig. 1 Planul săpăturii și profilul stratigrafic al peretelui de est al șanțului I: 1, sol vegetal; 2, sol brun-negricios corespunzător stratului cucutenian; 3, sol argilos brun-galben steril; 4, sol argilos galben steril; 5, suprafețe de chirpice ale locuințelor; 6, gropi Cucuteni B

Cercetările de la Traian aduc în sprijinul acestei interpretări și alte elemente<sup>2</sup>. Printre și sub dărîmăturile pereților s-au găsit cîteva vase sparte, dintre care se remarcă o amforă decorată pe umăr cu benzi liniare (fig. 11/1). În locuința 4 s-a descoperit, într-un context ceramic Cucuteni B2, un vas de culoare cenușie prevăzut cu două torți tubulare, la nivelul cărora este decorat cu două linii reliefate și crestate, întrerupte de două proeminențe (fig. 11/2). După caracteristicile sale tehnice și ornamentale, vasul aparține culturii Gorodsk—Usatovo și marchează momentul pătrunderii acestei culturi în cadrul culturii Cucuteni B2. În rest, ceramica provenită din locuințe este fragmentară, nepermițînd reconstituirea multor forme. Inventarul locuințelor este completat de diferite unelte de silex, os sau corn și de figurine de lut.

Cu ocazia săpăturilor au fost determinate 13 gropi cu resturi menajere. De mărimi diferite, gropile au forma ovală în plan, iar profilul lor este neregulat. Pămîntul de umplutură conține numeroase oase de animale, cenu-

2 H. Dumitrescu, Șantierul arheologic Traian, în *Materiale*, VII, p. 92-95.

șă, fragmente de chirpic, pietre, cochilii de melci etc. Printre aceste resturi s-au găsit deseori pietre de rîșniță, lame de silex, percutoare de piatră (groapa 1), instrumente de os, greutăți de lut ars, figurine antropomorfe și zoomorfe. În groapa 4 s-a găsit și o daltă de aramă (fig. 4/2 și 5/1), iar în groapa 8 o lamă de pumnal din același metal (fig. 4/3 și 5/2). Din gropile 3, 7, 12 provine o mare cantitate de ceramică pictată, mult mai bine conservată decît aceea din locuințe. Printre formele reconstituite se remarcă prezența destul de frecventă a străchinilor de mărmi și forme diferite, decorate cu motive ornamentale (fig. 8/1,4—5; 10/1,5) și a paharelor cu un decör specific (fig. 8/2-3; 10/2).

În timpul săpăturilor s-au descoperit diferite *unelte* și *arme* de piatră, os, corn, silex și chiar de aramă.

1. Între unelte de *piatră* menționăm, în primul rînd, *rîșnițele* de formă ovală sau aproape rotundă (fig. 2/1). *Topoarele plate* sînt extrem de rare, găsindu-se un singur exemplar (fig. 3/7) și o *daltă* (fig. 3/8).

2. Unelte de *silex* cuprind *răzuitoare* de diferite forme și mărimi, cu laturile îngrijit retușate, prelucrate din silex brun opac sau cenușiu, mai rar cafeniu (fig. 2/2—6).

*Lamele*, mai puțin numeroase, prelucrate din același silex, au ambele laturi retușate și două carene longitudinale pe partea dorsală (fig. 3/5—6).

3. *Unelte de os și corn*, cu un repertoriu mai sărăcăcios ca număr și forme, prezintă totuși cîteva piese cu caractere funcționale diferite. Printre acestea se remarcă cu deosebire o *unealtă de corn de cerb* cu gaură transversală, cu un capăt rotund și convex, format din rădăcina cornului, iar celălalt tăiat în formă de tăiș, acum rupt, avînd lungimea de 0,18 m și grosimea de 0,05 m (fig. 4/1). Un al doilea exemplar, provenit de la un vîrf de corn, lung de 0,12 m și lat de 0,035 m, are evidente urme de șlefuire, ca urmare a unei îndelungate folosiri. Din oase subțiri de animale sînt lucrate *împungătoare*, lustruite și ascuțite bine la vîrf (fig. 3/1—4).

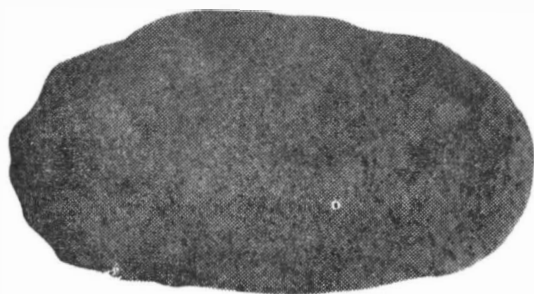
4. Ca *podoabe* prelucrate din aceleași materiale, amintim o *amuletă* de silex cenușiu opac cu marginile arcuite și bine ascuțite, cu o gaură mică; un fragment de *mărgică* de os și două fragmente de oase foarte lustruite, cal-cinate.

5. Obiectele de *lut ars* cuprind *grenățile* întregi sau fragmentare, luate rudimentar. Trei dintre ele, întrebuintate, probabil, la războiul de țesut, au forma ovală și sînt găurite la un capăt. Altele, de formă discoidală și perforate la mijloc, au fost folosite ca afundătoare la plasa de pescuit.

6. *Unelte și arme de metal*. În timpul săpăturilor au fost descoperite, în complexe închise, o *daltă* și un pumnal de *aramă*.

Cu baza îngustă, tăișul lătit și ușor curbat, *dalta* este acoperită cu o patină groasă de culoare verzuie. Lungimea este de 0,103 m, lățimea la vîrf de 0,035 m și grosimea de 0,005 m (fig. 4/2 și 5/1).

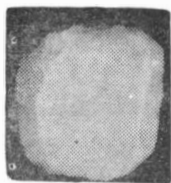
*Lama pumnalului*, lungă de 0,104 m și lată de 0,018 m, este bine ascuțită pe ambele laturi. Una din fețe este plată, iar cealaltă prevăzută cu o nervură mediană, abia perceptibilă (fig. 4/3 și 5/2). Patina subțire, de cu-



1



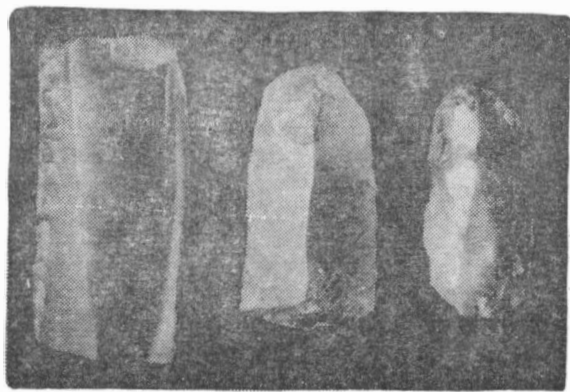
2



3



4



5

6

7

Fig. 2 Unelte de piatră și silex 1, locuința 2; 2, 4, groapa 4;  
3, 7, șanțul I; 5—6, groapa 5



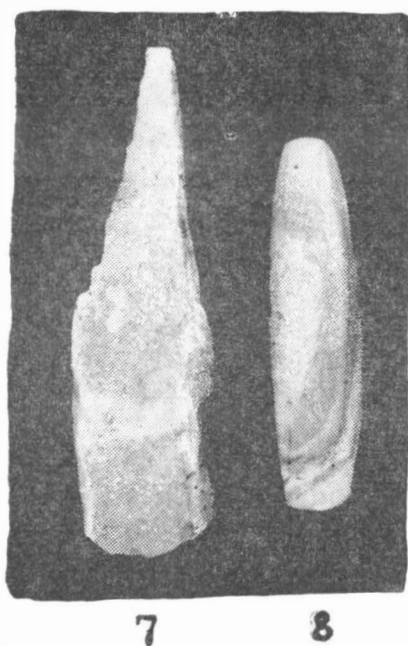
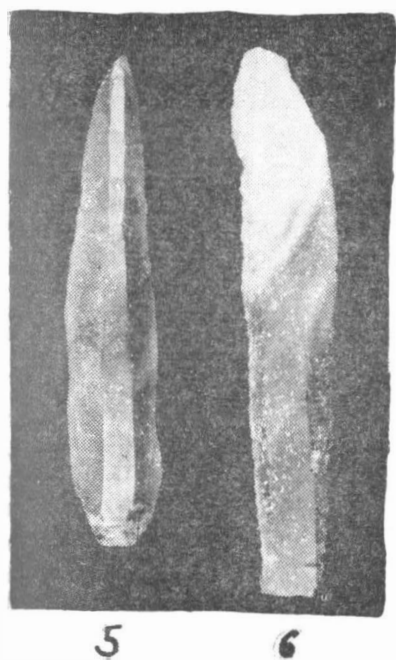
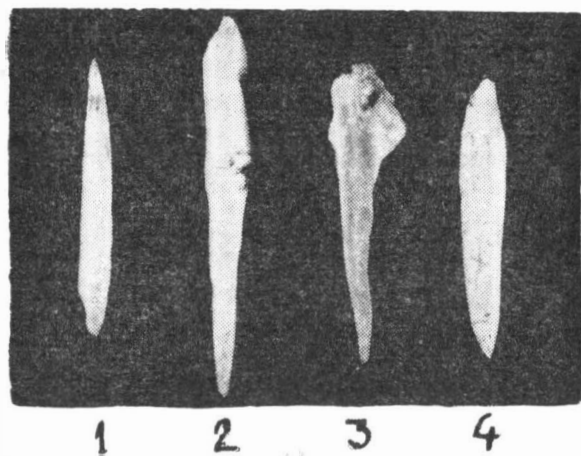


Fig. 3 Unelte de os, silex și piatră ; 1, groapa 10 ; 2, groapa 8 ; 3, 8, groapa 11 ; 4, groapa 7 ; 5, groapa 4 ; 6, locuința 2 ; 7, locuința 3

loare verzuie, s-a păstrat numai pe unele porțiuni. Piese asemănătoare s-au descoperit în așezările cucuteniene de la Cucuteni<sup>3</sup>, Frumușica<sup>4</sup> sau Podej<sup>5</sup>.



*Plastica* este bine reprezentată, descoperindu-se 20 figurine antropomorfe și două figurine zoomorfe.

*Idolii umani* sînt modelați dintr-o pastă fină. Toate figurinele aparțin tipului în poziție verticală, unele avînd corpul modelat schematic, de formă

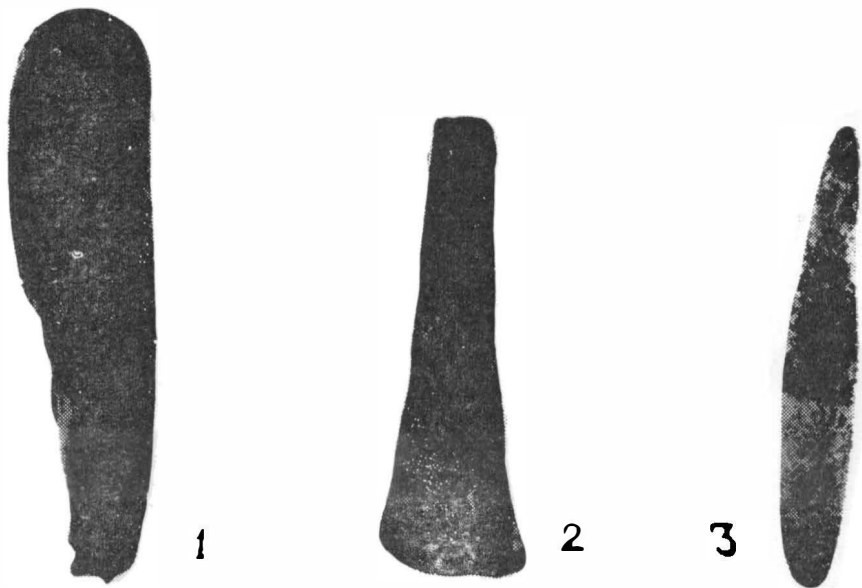


Fig. 4 Unelte și arme de corn și aramă; 1, groapa 8; 2, groapa 4; 3, groapa 8

oarecum cilindrică, cu picioarele terminate într-un singur vîrf (fig. 6/5—8, 10—12) sau cu extremitatea plată (fig. 7/4). Capul este rotund sau puțin alungit, cu părțile laterale lățite. Unele prezintă cîte unul sau cîte două șiruri de găuri de o parte și alta a nasului, modelat sub forma unei creste verticale (fig. 6/1—3). Brațele, simple prelungiri ale umerilor, uneori mai ascuțite (fig. 6/4), alteori mai rotunjite (fig. 6/1), sînt mai totdeauna perforate (fig. 6/1, 4). Regiunea gluteală este redată prin una sau două proeminente, deseori perforate (fig. 6/1). Patru exemplare din cele prezentate sînt ornamentate cu motive pictate. Un exemplar este pictat cu benzi liniare întretăiate în unghi pe fața anterioară și posterioară a coapselor (fig. 7/8). Un alt idol are detaliile anatomice redată prin incizii și anume centura ingvinală, indicarea sexului și linia despărțitoare a coapselor pe ambele fețe. Decorul pictat pe lustrul roșu cu culoare neagră este dispus în benzi liniare, una orizontală

3 H. Schmidt, *Cucuteni*, Berlin-Leipzig, 1932, p. 59, pl. 30/1.

4 C. Matasă, *Frumușica*, București, 1946, p. 89, pl. LXVIII/464.

5 C. Matasă, *Așezarea eneolitică Cucuteni B de la Tîrgu Ocna-Podei*, în *AM*, II—III, 1964, p. 23—4, fig. 9.

pe fața dorsală, în prelungirea centurii ingvinale, două benzi dispuse în unghi pe abdomen și în regiunea șalelor și două benzi în ghirlandă pe fețele anterioară și laterală a coapselor. Decorul pictat este completat cu motive incizate

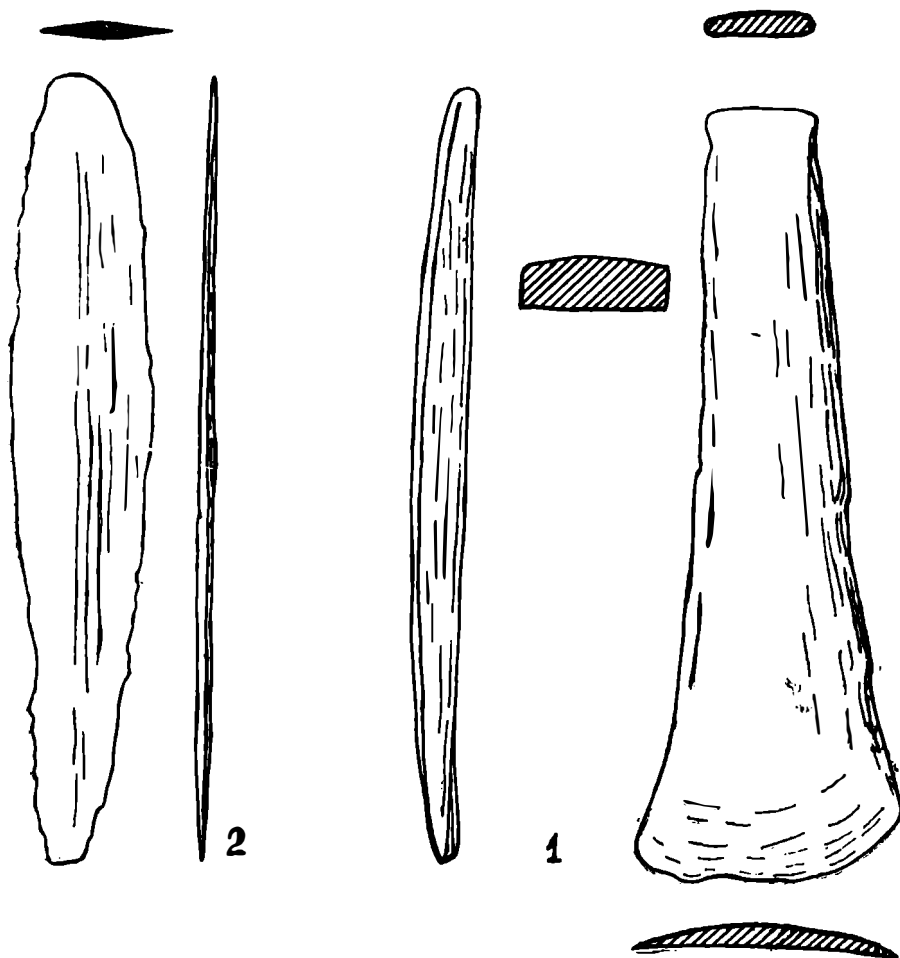


Fig. 5 Daltă și pumnal de aramă : 1, groapa 4 ; 2, groapa 8

la baza figurinei (fig. 6/9). Două fragmente prezintă un decor pictat cu culoare neagră-brună pe fond de culoare albă : o linie groasă de-a lungul canelurii dintre coapse (fig. 7/9) sau indicând despărțirea coapselor (fig. 7/7), două linii groase verticale pe laturile coapselor și cercuri concentrice, derivate din volutele spiralice obișnuite, în regiunea gluteală (fig. 7/7, 9).

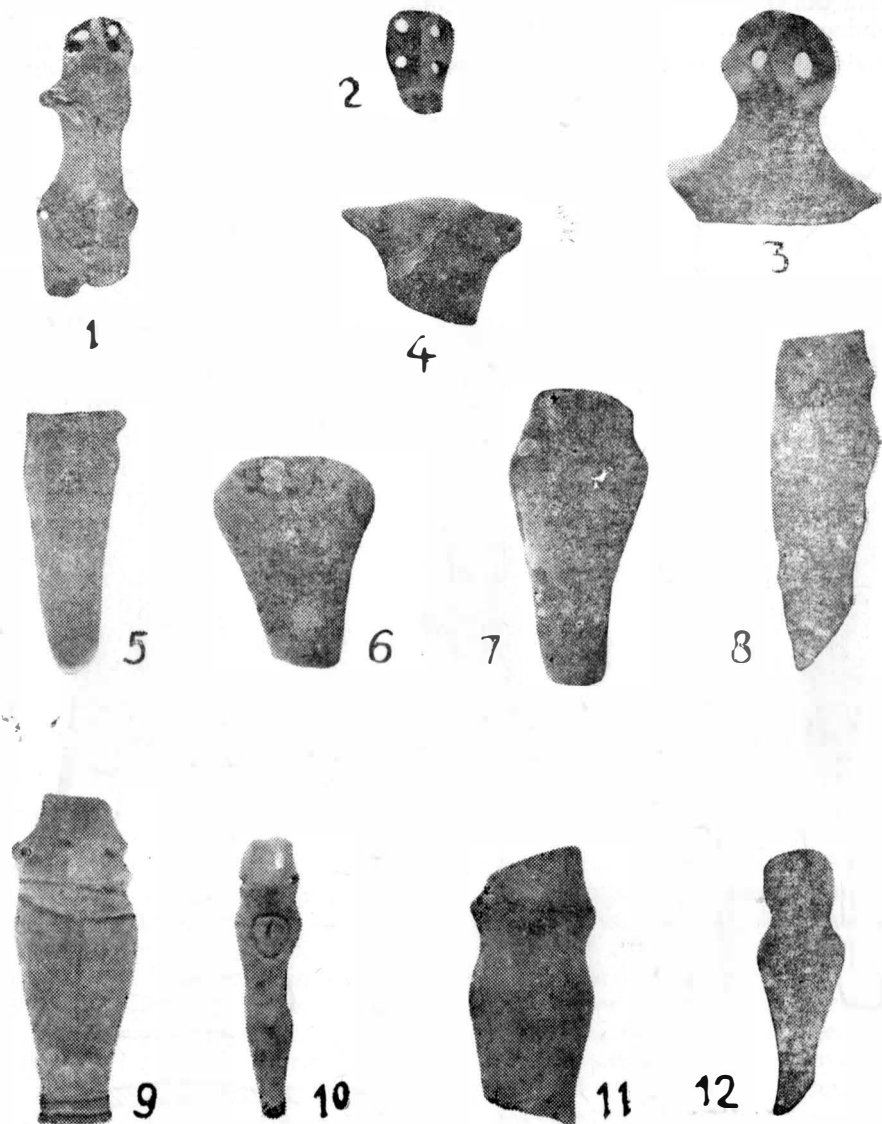


Fig. 6 Plastică antropomorfă : 1, 5, 8, șanțul I ; 2, 12, ocuința 3 ; 3, groapa 8 ; 4, 7, 9, groapa 7 ; 6, groapa 13 ; 10, groapa 11 ; 11, groapa 9

Plastica zoomoră prezintă o figurină fragmentară cu picioarele anterioare unite (fig. 7/5) și un fragment redând un animal cu gâtul lung și urechile ascuțite (fig. 7/6).



În solul argilos și umed de pădure al ășezării, *ceramica pictată* este, în general, corodată, cu decorul pictat șters. Vasele, care au putut fi întregite, pot însă defini complexul ceramic și fazele arheologice în cadrul culturii *Cucuteni B*.

Caracteristic este decorul pictat al *străchinilor*, care arată legăturile genetice cu ceramica din faza AB2. Cele mai multe sînt lucrate dintr-o pastă crem, amintind pasta albicioasă a ceramicii precedente, și decorate la exterior, pe marginea verticală a gurii.

O strachină, cu pasta crem deschis, este acoperită la exterior cu un fond de culoare albă-crem și decorată cu „trei elipse cu tangente” (fig. 8/1). Elipsele au conturul format de o bandă liniară. Tangentele au contur uniliniar. Pîlنیile superioare sînt decorate cu o spirală liniară cu bucla superioară secționată de buza vasului. Pîlنیile inferioare au decorul șters, dar se poate recunoaște o „bandă unghiulară” formată din linii întretăiate și înscrisă într-un spațiu triunghilar, care delimitează la exteriorul elipselor o bandă liberă. Limita de jos a zonei decorative o formează o bandă orizontală, care comunică cu banda liberă de la exteriorul elipselor. Decorul pictat cu linii de culoare șocolatie pe fond alb este caracteristic ceramicii AB2 grupa  $\delta_1$ <sup>6</sup>, iar spiralele liniare anexe apar în decorul eliptic al grupei  $\gamma_1$ <sup>7</sup>. Însă, atît dublarea motivelor cu o bandă liberă albă, lăsînd spații triunghiulare conturate în interior cu benzi liniare, cît și comunicarea benzii albe a motivelor cu banda limitei interzonale, rămîn caracteristice și ceramicii B1 grupa  $\epsilon$ .

O strachină din pasă brună deschis are decorul proiectat concentric în interior (fig. 9). Fața exterioară este acoperită cu un fond de culoare albă diluată, iar fața interioară cu un fond de culoare brună deschis diluat și apoi lustruită. Decorul interior prezintă două zone decorative, zona secundară a gurii și zona principală pe peretele și fundul vasului. Zona gurii este decorată cu triunghiuri negre pe buza vasului. Zona principală este delimitată sus printr-o bandă circulară cu chenar negru și umplută cu alb, iar jos printr-o bandă de aceeași factură, dar în formă de triunghi dispus pe fundul vasului. Motivul decorativ îl constituie „trei spirale conjugate”, formate tot dintr-o bandă albă cu contur negru. Spațiile libere, delimitate pe fondul de culoare brună, sînt acoperite cu benzi liniare negre trasate neglijent. Astfel, motivul decorativ pare format din benzi duble, ca pe ceramica AB2 grupa  $\gamma_2$ , unde aceeași compoziție decorativă apare la exteriorul unui capac<sup>8</sup>. În realitate, motivul decorativ îl constituie banda albă pozitivă a spiralelor, iar benzile liniare negre reprezintă numai maniera tratării interspațiului, ca pe cupa similară de la *Ghelăiești* (Piatra Neamț), care aparține la fel grupei  $\epsilon$  din

6. H. Schmidt, *op. cit.*, p. 36 urm., pl. 16/7 ; 17/a-b.

7. Vl. Dumitrescu, *La station préhistorique de Traian*, în *Dacia*, IX—X, 1941-1944, p. 70, pl. XI/1.

8. *Ibidem*, p. 54, pl. IV/1.

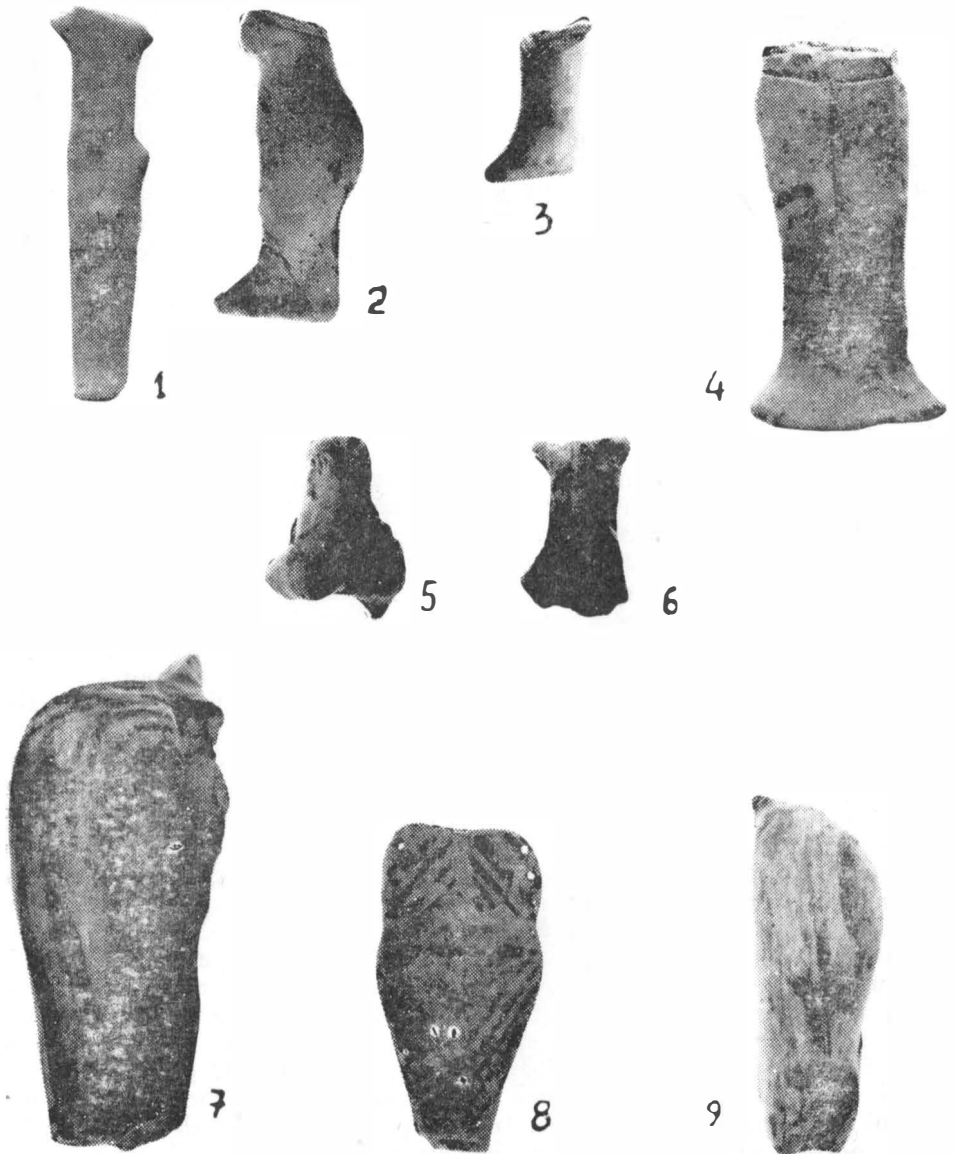


Fig. 7 Plastică antropomorfă și zoomorfă : 1, locuința 3 ; 2, 8, locuința 2 ; 3, 6, groapa 7 ; 4, groapa 11 ; 5, groapa 8 ; 7, groapa 12 ; 9, groapa 10

faza B1<sup>9</sup>. Motivul „spiralelor conjugate” este de asemenea frecvent și pe ceramica din faza B2 de la Podei (Tg. Ocna)<sup>10</sup>.

Celelalte străchini, în pastă brună-gălbuie sau brună-roșie, sînt decorate la exterior cu motivul „elipselor cu tangente”. Două exemplare au fața externă acoperită cu fond de culoare brună lustruită (fig. 8/4 ; 10/5). Banda tangentelor, trasată prin linii groase negre (fig. 10/5) sau roșii (fig. 8/4), elipsele formate numai din banda liniară a conturului (fig. 10/5) și umplerea compactă a pîlînilor cu culoare neagră amintesc decorul eliptic al străchinilor din faza AB2 în stilul subgrupelor δ. Însă, limitarea spațiului elipselor prin segmente negre la limita de sus și de jos (fig. 8/4) și „arcurile negative” cruțate ca motive anexe în pîlîniile superioare și inferioare, în formă de bandă îngroșată la mijloc (fig. 10/5), sînt caracteristice decorului eliptic pe străchinile din faza B1 grupa ε<sup>11</sup>. Ambele exemplare au fost desoperite în aceeași groapă cu prima străchină (fig. 8/1).

Alte două străchini din aceeași serie prezintă un decor eliptic pictat cu linii roșii subțiri, atît pe banda elipselor cît și a tangentelor (fig. 8/5 ; 10/1). Prima are decorul pictat pe fondul crem, iar a doua pe fond alb, în ambele cazuri lustruit. Elipsele au în interior „banda mediană” verticală sau oblică, decorată la fel cu linii roșii subțiri. Ambele exemplare sînt descoperite în altă groapă și decorul lor este caracteristic străchinilor de stil ε din faza B2 de la *Podei*<sup>12</sup>.

Trei *pahare*, în pastă brună gălbuie (fig. 10/2) sau roșie (fig. 8/2—3) și acoperită cu fețuială fină sau cu fond de culoare în nuanța pastei și cu lustru, prezintă decorul metopic caracteristic paharelor cucuteniene ale grupei ε din faza B1. Cadrul metopic pictat cu negru închide două metope contigui, despărțite printr-o bandă liniară. Metopele sînt decorate la limita superioară și inferioară cu „banda orizontală” pictată cu linii roșii, la bază cu motivul „arcului negativ” cruțat cu culoare neagră, iar în colțurile inferioare cu o pastilă de culoare neagră. Decorul metopic cu pastile negre apare identic la *Frumușica*<sup>13</sup>.

O *amforă* cu umărul boltit (fig. 11/1) este lucrată în pastă albă-verzuie și are trei zone decorative. Fața exterioară este acoperită cu fond de culoare albă, iar decorul este pictat cu linii groase și subțiri de culoare șocolatie. Zonele decorative sînt separate prin benzi late mărginite cu chenar negru gros și contopite cu benzile motivelor decorative. Zona gîtului este decorată cu segmente negre pe buza vasului și cu ghirlande la limita inferioară. Zona principală a umărului este decorată cu două elipse ogivale dispuse în dreptul torților și conturate printr-o bandă lată cu chenar gros. În interior, elipsele prezintă în partea superioară o bandă arcuită, care delimitează o „perlă circulară” decorată cu o bandă oblică de linii subțiri, iar la mijloc o bandă oblică, care delimitează două spații triunghiulare decorate cu „benzi unghiulare” de linii subțiri. Elipsele și limitele zonale determină două panouri dreptunghiulare, decorate cu motive în X, formate din benzi late cu chenar gros și

9 A. Nițu, Șt. Cucos, D. Monah, *Gheldăiești (Piatra Neamț) I*, în *MemAnt.*, III, 1971 fig. 17/6.

10 C. Matasă, în *AM*, II—III, 1964, fig. 14/6, 9—12 ; 22/2 ; 26/3.

11 H. Schmidt, *op. cit.*, p. 39, pl. 20/1.

12 C. Matasă, în *AM*, II—III, 1964, fig. 19/3—6 ; 20/2,6 ; 28/1—2.

13 C. Matasă, *Frumușica*, pl. XXXVIII/304.



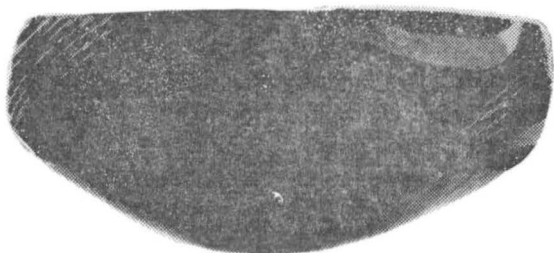
1



2



3



4



5

Fig. 8 Ceramică Cucuteni B 1, 4, groapa 7 ; 2, groapa 2 ; 3, groapa 3 ; 5, groapa 12



umplute cu linii subțiri. Zona inferioară a corpului vasului este decorată cu „motive cordiforme” legate prin tangente și prevăzute în pîlnii cu „benzi unghiulare” de linii subțiri, benzile inferioare fiind unite în ghirlandă. O linie neagră groasă decorează interiorul buzei. Forma amforei și decorul eliptic ogival cu benzi în X de pe umăr se întâlnesc în așezarea de la *Ghelăiești* din faza B1. Însă același decor se întâlnește pe umărul amforelor similare de stil ε în faza B2 la *Gura Văii* (orașul Gh. Gheorghiu-Dej)<sup>14</sup> și la *Podei*<sup>15</sup>, iar decorul cu motive cardiforme și tangente este caracteristic zonei inferioare de pe corpul amforelor de stil ε și ζ din ultima așezare<sup>16</sup>.

Două vase cu umăr proeminent sînt lucrate în pastă fină de nuanță crem deschis (fig. 10/3—4) și aparțin speciei cu pasta fină de aceeași nuanță de la *Podei* sau de nuanță albă de la *Gura Văii*. Ambele vase au decorul de stil liber, pictat cu negru șocolatiu și linii roșii subțiri la limita de sus și de jos a zonei gîtului. Decorul este organizat în trei zone. Zona gîtului este liberă, dar are chenarul diferit, format din grupe de două linii roșii dublate la limita superioară de o bandă hașurată oblic (fig. 10/3) sau la ambele limite de o bandă neagră cu spații ovale cruceate cu negru (fig. 10/4). Zona umărului este decorată cu „spirale cu diagonale” (fig. 10/4) sau „spirale agățate” (fig. 10/3), prevăzute deopotrivă în pîlnii cu „benzi unghiulare” de linii subțiri. Zona inferioară a corpului este decorată pe ambele vase cu linii groase oblice. Decorul apare identic pe cele două cratere similare de la *Podei*<sup>17</sup> și deci cele două vase de la *Viișoara* aparțin, ca pastă, formă și decor, grupei ε din faza B2.

Complexul ceramic al așezărilor de la *Viișoara* aparține celor două faze Cucuteni B1 și B2. Ceramica pictată din faza B1 aparține grupei ε, dar prezintă elemente moștenite de pe ceramica fazei AB2 grupele γ și δ. Așezarea din faza B1 de la *Viișoara* este însă posterioară aceleia de la *Ghelăiești*, al cărei complex ceramic prezintă grupa ε asociată cu grupele γ și δ ale ceramicii AB2. Ceramica fină din faza B2 de la *Viișoara* prezintă numai grupa ε a ceramicii B2 de la *Podei*, dar desigur fragmentele corodate trebuie să prezinte și pictura de stil ζ, ca la *Podei* și *Gura Văii*.

Prin elementele formale ale decorului, ceramica de la *Viișoara* din faza B1 se încadrează în aspectele decorative ale ceramicii pictate din depresiunea subcarpatică a *Moldovei*, dar ceramica din faza B2 rămîne caracteristică numai depresiunii *Trotușului*.

Prin tipul de așezare pe plaiurile înalte ale depresiunii subcarpatice, așezarea Cucuteni B de la *Viișoara* este paralelă cu așezarea Cucuteni A2 de pe înălțimea „Cozla” de la *Piatra Neamț*<sup>18</sup>.

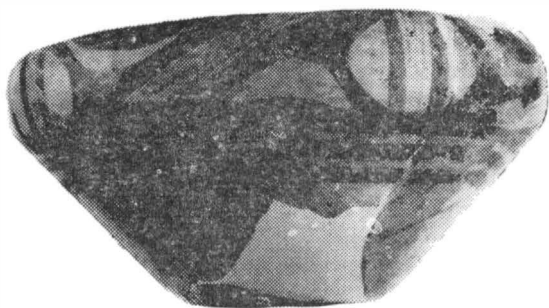
14 A. Nițu, C. Buzdugan și C. Eminovici, *Descoperirile arheologice de la Gura Văii (Municipiul Gh. Gheorghiu-Dej)*, în *Carpica*, 1971, fig. 22/3.

15 C. Matasă, în *AM*, II—III, 1964, fig. 10/2 ; 14/3 ; 26/4.

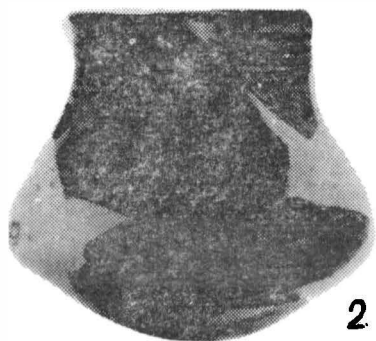
16 *Ibidem*, fig. 27/2,4 ; 29/1.

17 *Ibidem*, fig. 12/1 ; 18/7.

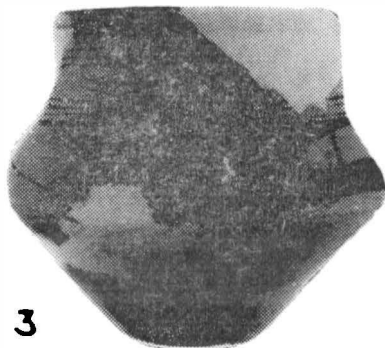
18 A. Nițu, I. Zamoșteanu, M. Zamoșteanu, *Sondajele de la Piatra Neamț, în Materiale*, VI, 1959, p. 361, fig. 3.



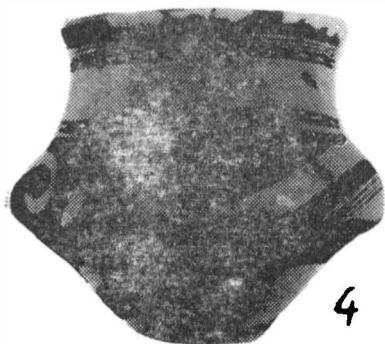
1



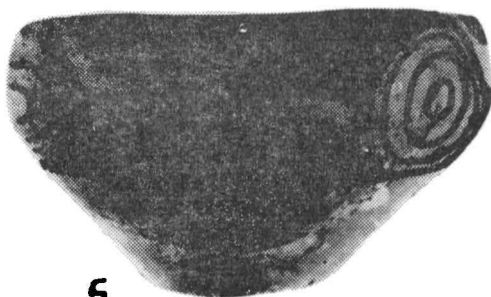
2



3

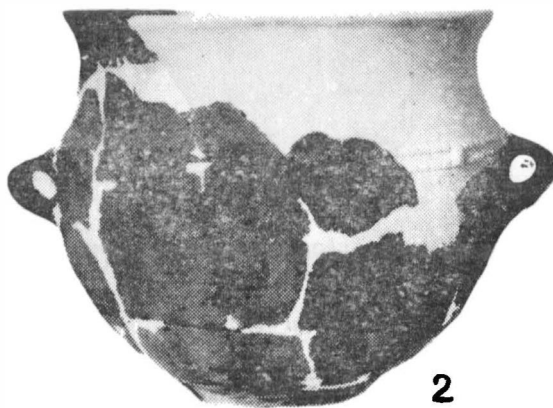
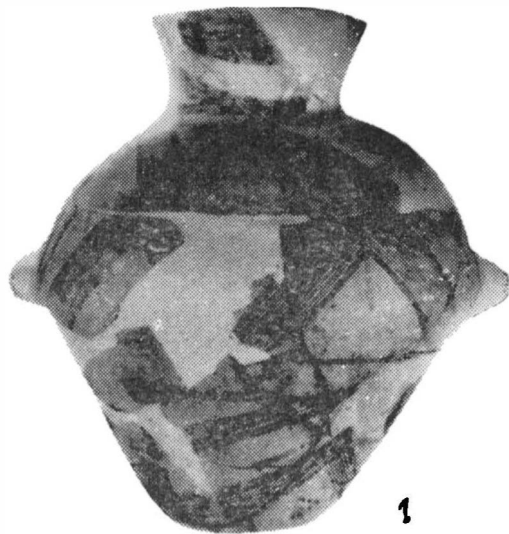


4



5

Fig. 10 Ceramică Cucuteni B: 1, groapa 12 ; 2, 5, groapa 7 ; 3—4, șanțul I



**Fig. 11 Ceramică Cucuteni B (1) și Gorodsk-Usatovo (2): 1, locuința 3; 2, locuința 4**

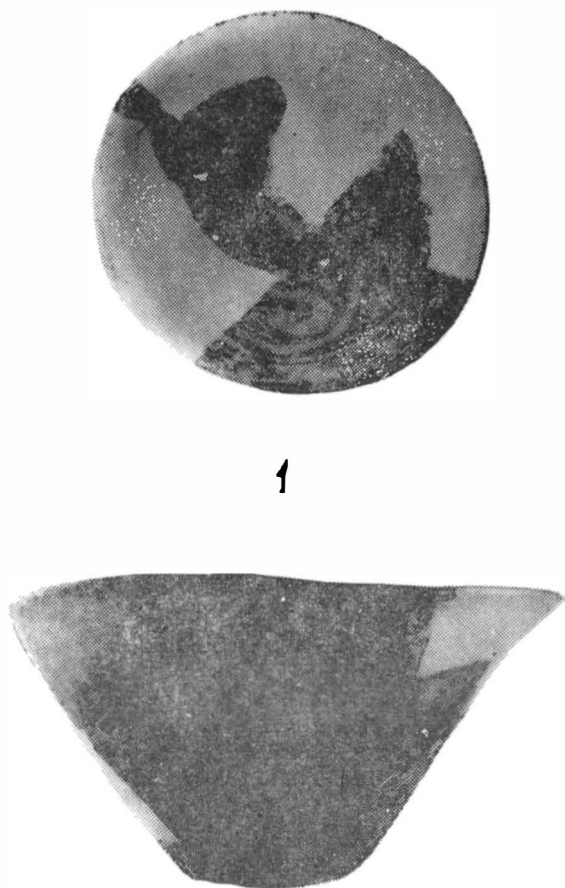


Fig. 9 Vas Cucuteni B din groapa 7

## L'ÉTABLISSEMENT CUCUTËNIEN DE VIIȘOARA (TG. OCNA)

## R é s u m é

L'établissement cucuténien a été installé sur l'un des hauts-lieux (*plai*), comme l'indique son nome de „Măstacăn” (*bouleau „mesteacăn”*), dans la dépression du Trotuș, au-dessus du village de Vișoara.

Le sondage a trouvé 4 habitations de 7×5 m, sans plate — forme, aux murs en pisé sur le sol naturel. À l'intérieur se trouvent un ou deux foyers en argile, parfois enduite sur un lit de cailloux. Dans le sol argileux se détache nettement le contour des fosses ménagères.

L'outillage, trop habituel et peu nombreux, comprend toutefois quelque bois de cerf bien travaillé (fig. 4/1) et même deux pièces en cuivre. De pierre sont les meules dormantes en gros galets (fig. 2/1), les haches plates (fig. 3/7) et un burin (fig. 3/8) en roc tendre poli. Le *silex* taillé procure des lames (fig. 3/5—6), des racloirs et des grattoirs (fig. 2/2—6) et aussi une amulette. Enfin, des poinçons en os (fig. 3/1—4) et même des perles en os. On modèle en argile des poids ovoïdaux

perforés au bout ou circulaires au trou central, pour le métier à tisser et le filet. Très précieux sont le burin (fig. 4/2 et 5/1) et la lame d'un poignard (fig. 4/3 et 5/2) de cuivre patiné de vert-de-gris.

La plastique en argile apparaît bien représentée, par 20 figurines *anthropomorphes* du style maniériste de la phase B (fig. 8/1—8, 10—12), quelques unes peintes en lignes noires sur la pâte rouge (fig. 6/9; 7/8) ou sur un fond blanc (fig. 7/7, 9). La plastique *zoomorphe* est représentée seulement par deux figurines rudimentaires (fig. 7/5—6).

Le complexe de la céramique appartient au groupe  $\epsilon$  des phases Cucuteni B1 et B2. La céramique de la phase B1 contient des formes différentes, mais peintes dans le style du groupe  $\epsilon$ . Les *écuelles* (fig. 8/1, 4—5; 9; 10/1,5) présentent des éléments formatifs et des procédés de stylisation, sous le rapport de la pâte et de la technique picturale, hérités de la céramique de la phase AB2 sous-groupes  $\delta$  (fig. 8/1, 4; 10/5) ou même du groupe  $\gamma$  (fig. 9). Les *verres* (fig. 8/2—3; 10/2) sont décorés en style  $\epsilon$ . La pâte céramique est blanchâtre et recouverte d'un fond de couleur de la même nuance (fig. 8/1), ou brune et recouverte du fond de la même couleur (fig. 8/4; 10/5). La surface du vase ou la couleur de fond sont bien polies. Comme d'habitude, la couleur du fond a des nuances, blanche ou crème, tout comme la couleur du décor a des nuances brunes pour les lignes noires ou rouges.

La céramique de la phase B2 contient des *écuelles* de style  $\epsilon$  pur (fig. 8/5; 10/1), des *amphores* aux éléments deltoides (fig. 11/1), déjà fixés sur les formes similaires de style  $\epsilon$  de la phase B1, enfin des *vases à l'épaule proéminente* de style  $\epsilon$  (fig. 10/3—4). La pâte fine peut être brune et recouverte du fond de couleur blanche (fig. 8/5; 10/1) ou brune (fig. 8/4), mais la pâte caractéristique est de nuance crème ou blanche, à surface polie ou recouverte de couleur de la même nuance et polie (fig. 10/3—4; 11/1). La couleur noire du décor sur la pâte blanchâtre a toujours la nuance du chocolat.

Une découverte isolée est représentée par l'*amphore* de type *Gorodsk-Usatovo* d'une habitation (fig. 11/2).

Par les caractéristiques de la pâte, à l'aspect du caolin, et du décor réticulé en bandes blanches communicantes aux bandes des limites des zones décoratives, avec des interstices ornés de bandes linéaires, les aspects décoratifs de la céramique des deux phases B1 et B2 (fig. 8/1; 9; 11/1) sont tout à fait propres à la dépression sous-carpathique ou même de la dépression du Trotus.

## LÉGENDE DES FIGURES

- Fig. 1 — Plan de fouilles et profil stratigraphique de la paroi est du fossé 1  
1, sol végétal; 2, sol brun-noir de la couche cucuténienne; 3, sol argileux brun stérile; 4, sol argileux jaune stérile; 5, surfaces des parois en pisé des habitations; 6, fosses ménagères Cucuteni B.
- Fig. 2 — Outils en pierre et en silex: 1, habitation 2; 2, 4, fosse 4; 3, 7, fossé 1; 5—6, fosse 5.
- Fig. 3 — Outils en os, silex et pierre: 1, fosse 10; 2, fosse 8; 3, 8, fosse 11; 4, fosse 7; 5, fosse 4; 6, habitation 2; 7, habitation 3.
- Fig. 4 — Outils et armes en bois d'animal et en cuivre: 1, fosse 8; 2, fosse 4.
- Fig. 5 — Burin et poignard en cuivre: 1, fossé 4; 2, fossé 8.
- Fig. 6 — Plastique anthropomorphe: 1, 5, 8, fossé 1; 2, 12, habitation 3; 3, fosse 8; 4, 7, 9, fosse 7; 6, fosse 13; 10, fosse 11; 11, fosse 9.
- Fig. 7 — Plastique anthropomorphe et zoomorphe: 1, habitation 3; 2, 8, habitation 2; 3, 6, fosse 7; 4, fosse 11; 5 fosse 8; 7, fosse 12; 9, fosse 10.
- Fig. 8 — Céramique Cucuteni B: 1, 4, fosse 7; 2, fosse 8; fosse 3; 5, fosse 12.
- Fig. 9 — Vase Cucuteni B de la fosse 7.
- Fig. 10 — Céramique Cucuteni B 12, 2, 5, fosse 7; 3-4 fosse 1.
- Fig. 11 — Céramique Cucuteni B (1) et *Gorodsk-Usatovo* (2) 1, habitation 3; habitation 4.