

UN NOU CENTRU DE PRELUCRARE A CORNULUI DE CERB ÎN SECOLUL AL IV-LEA e.n. LA FEDEȘTI, COM. SULETEA (JUD. VASLUI)

V. PALADE

Unica așezare cunoscută pînă în curînd în țara noastră ca centru meșteșugăresc specializat în prelucrarea cornului de cerb, la începuturile secolului al IV-lea e.n., era așezarea de la Bîrlad—Valea Seacă¹.

În ultimii doi ani însă, în jurul Bîrladului, au fost semnalate noi așezări Sîntana de Mureș în care este atestată îndeletnicirea prelucrării cornului de cerb și anume la Dodești², Ivești³ și la Fedești comuna Suletea, ultima constituind subiectul de care ne vom ocupa în cele ce urmează.

În vara anului 1970, prof. Ghenuță Coman, de la Liceul din Murgeni a identificat urmele unui probabil bordei în malul de pe partea dreaptă a gîrlei, care trece prin mijlocul satului Fedești. În momentul descoperirii respective, pe fundul gropii, în profilul din malul gîrlei se găseau mai multe fragmente de coarne de cerb și cîteva fragmente de vase lucrate la roată și cu mîna, toate fiind culese de descoperitor și predate muzeului din Bîrlad⁴.

Sesizați de această descoperire ne-am deplasat la fața locului unde am luat măsurile impuse de situație. Astfel, după o taluzare a malului gîrlei în dreptul gropii respective au apărut pereții unui colț de bordei, restul suprafeței sale pierzîndu-se prin alunecări succesive anterioare. Singura posibilitate ce ni se mai oferea era aceea de a salva eventualul material existent pe o suprafață redusă din podeaua bordeiului rămasă „in situ”. În urma deschiderii casetei, a fost identificat într-adevăr doar colțul de S-V al bordeiului cu laturile de circa 1,20 m și podeaua de pe suprafața cuprinsă între aceste două laturi.

Adîncimea gropii bordeiului față de solul actual era la 1,70 m, iar podeaua pe suprafața existentă, era realizată prin simpla bătătoare a pă-

1 V. Palade, *Ateliere de lucrat piepteni din os, din sec. al IV-lea la Valea Seacă — Bîrlad*, în *Arh. Mold.*, IV, 1968, p. 361—375.

2 Informații primite de la tov. Dan Gh. Teodor, cercetător la Institutul de istorie și arheologie „A. D. Xenopol” Iași.

3 Inedit. Materialul provine dintr-o așezare de tip Sîntana de Mureș, situată în partea de N—N.E. a satului la punctul numit Ciuciurul lui Ivan.

4 Aducem și pe această cale mulțumirile noastre tov. profesor Ghenuță Coman, datorită căruia a fost salvat restul materialului din bordei.

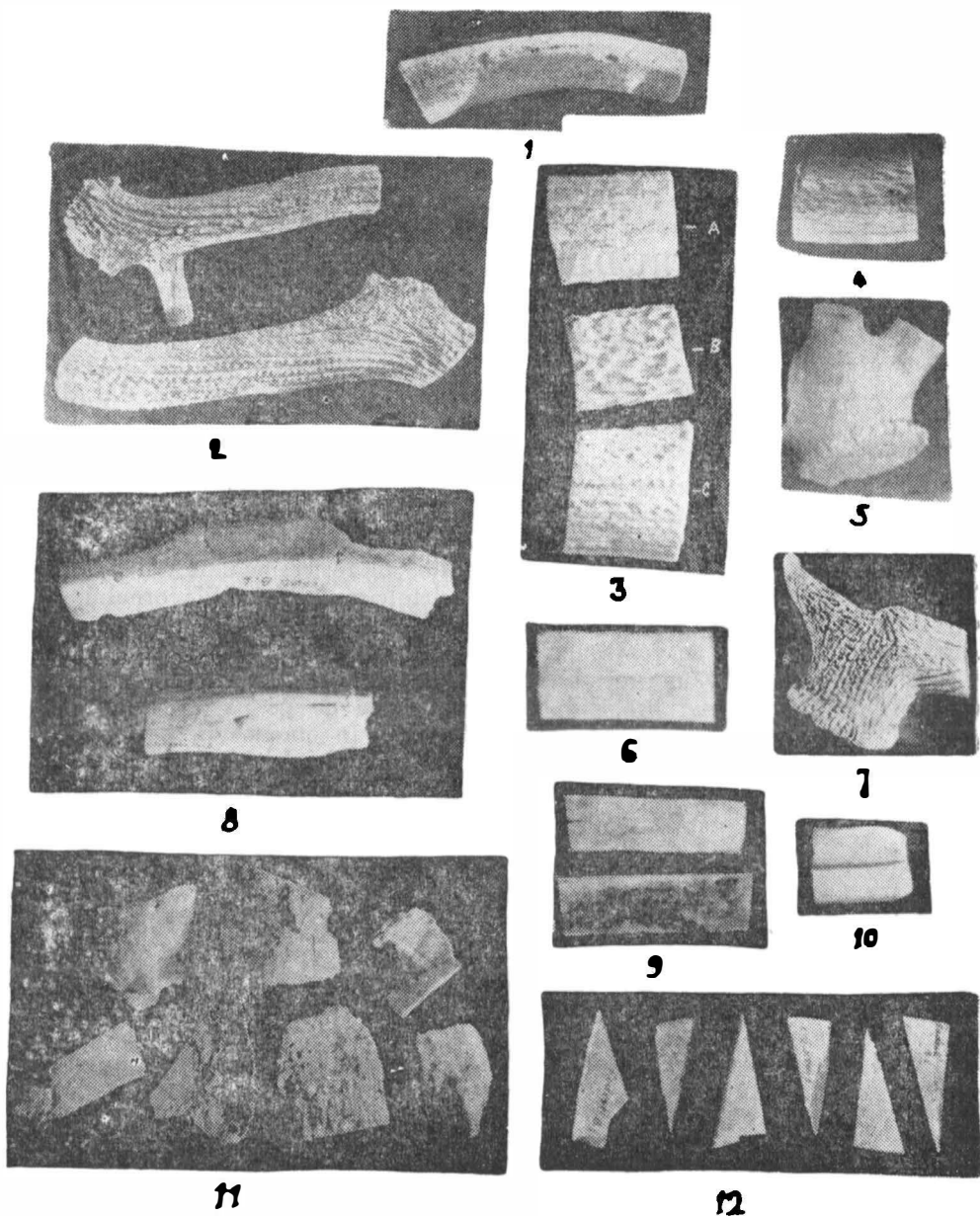


Fig. 1. Felești. Coarne de cerb retezate (1—7); plăcuțe (6—9); alte piese cioplite (8); surcele rezultate de la cioplit (11); resturi de plăcuțe rezultate de la montarea pieptenilor (12); gresie de ascuțit (10).

mîntului. Pe podea zăceau amestecate cu un strat subțire de cenușă, fragmente de corn de cerb retezate cu fierăstrăul, depozitate probabil în colț spre a intra ulterior în lucru. În acest sens, pledează și faptul că majoritatea bucăților de coarne sînt abia desprinse de pe axul principal (fig. 2/1—6); 3/1—4), iar acesta este retezat la rîndul său în cîteva fragmente (fig. 1/1, 2), spre a permite depozitarea într-un spațiu cît mai restrîns.

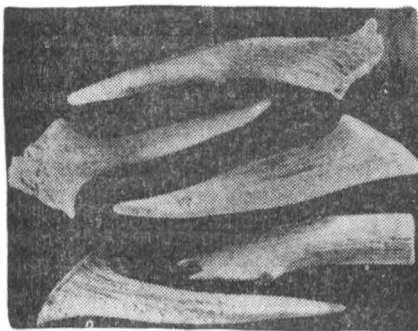
În apropierea grămezii de coarne tăiate, constituind materia primă, pe podea, spre interiorul bordeiului, unde se realizau operațiile avansate, s-au găsit cîteva bucăți de corn retezate la dimensiunile de 4—6 cm (fig. 1/3, 4). Unele bu ăți sînt despicate (fig. 1/3a), iar altele chiar cioplite (fig. 1/6, 9). Cîteva plăcuțe dreptunghiulare prin dimensiunile lor, amintesc de ultimile faze de lucru ale cornului de cerb, surprinse la Bîrlad-Valea Seacă, înainte de începutul operației de montare a pieptenilor.

Pe baza analogiilor pe care le prezintă materia primă din bordeiul de la Fedești, cu fazele de lucru ale cornului de cerb, surprinse la Bîrlad-Valea Seacă, putem deduce fără nici un dubiu, că la Fedești în bordeiul respectiv, cornul de cerb era supus activității de prelucrare, trecînd prin aceleași operații pe faze distincte și că se pregăteau elementele necesare asamblării de piepteni. Este vorba de confecționarea tipului de pieptene care se lucra și în centrul meșteșugăresc de la Bîrlad-Valea Seacă compus din trei rînduri de plăci suprapuse, prinse cu nituri metalice. Acest fapt este dovedit atît de plăcuțele dreptunghiulare descoperite pe podeaua bordeiului de la Fedești (fig. 1/6, 9) cît și de bucățile de sîrmă și nituri utilizate la asamblare. Surcelele rezultate de la cioplirea cornului (fig. 1/11), resturile triunghilare de plăcuțe rezultate de la asamblarea pieptenilor sînt încă o dovadă în acest sens (fig. 1/12).

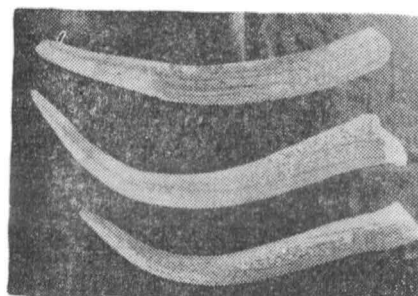
O observație foarte interesantă se referă la modul de pregătire a sîrmei pentru nituri. Astfel, înmulțim la Fedești aceeași manieră de a obține sîrmă din șuvițe înguste de tablă de cupru, care răsucită și turtită prin batere cu un ciocan de os, sau de lemn, se transformă în sîrmă din care se tăiau nituri, ca și în cele mai multe din atelierele de la Bîrlad-Valea Seacă. De fapt, sîrma astfel obținută este mai maleabilă și permite nituirea (realizarea florii de la capete) cu mai multă ușurință. Alegerea procedului de făurire a sîrmei pentru nituri avea în vedere în primul rînd faptul că trebuia realizată o nituire bună care să permită fixarea celor trei rînduri de plăci de corn de cerb suprapuse. Pe de altă parte, trebuia să se țină seama de faptul că pe un metal dur, plin, nituirea este anevoioasă, primejduind despicarea sau plesnirea plăcilor de corn și rebutarea lor. Prin urmare, atît în centrul meșteșugăresc de la Bîrlad-Valea Seacă, cît și în atelierul de la Fedești, meșteșugarii utilizau sîrma de cupru realizată în șuvițe de tablă, din rațiuni practice, avînd în vedere friabilitatea plăcilor de corn care trebuiau montate prin nituire.

Tehnica de prelucrare a cornului de cerb — identică pînă în cele mai mi i amănunte, — cu cea utilizată la Bîrlad-Valea Seacă, în primul rînd, cît și prezența cîtorva fragmente ceramice lucrate la roată și cu mîna, ne oferă toate datele spre a concluda că atelierul de la Fedești, este contemporan cu cele de la Bîrlad-Valea Seacă și se încadrează cronologic în aria culturii Sîntana de Mureș.

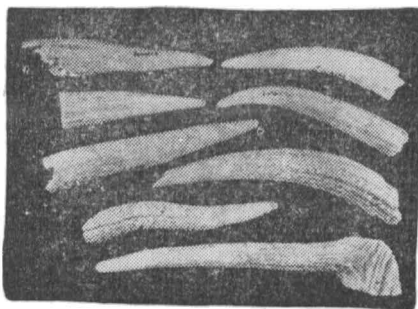
În lipsa unor obiecte de inventar care să ilustreze mai cu multă precizie momentul în care și-au desfășurat activitatea lucrătorii de la Fedești în limitele secolului al IV-lea e.n., în lipsa unor produse finite — pieptenii — care să



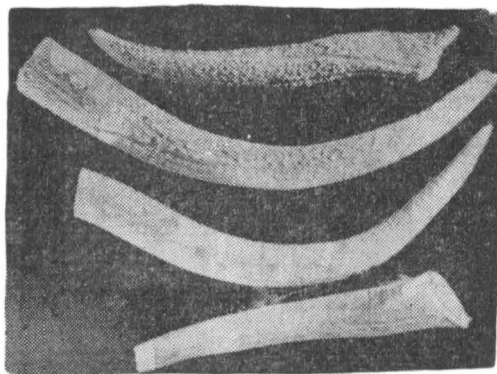
1



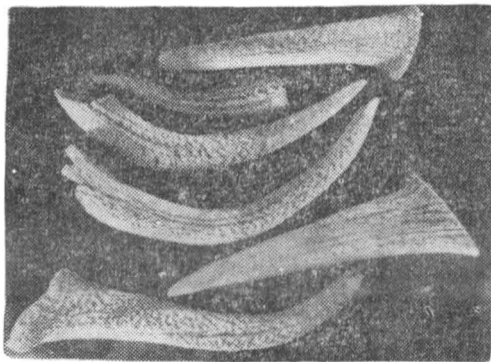
3



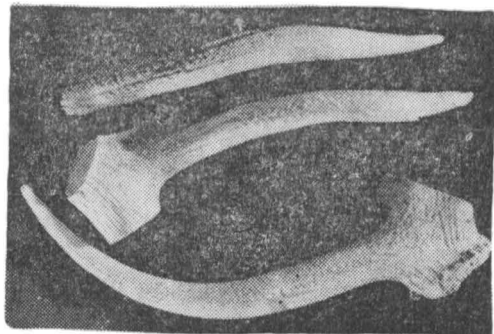
5



2



4



6

Fig. 2. Fedești. Coarne de cerb retezate (desprinse de pe axul principal)

ne furnizeze prin trăsături tipologice unele indicii mai strânse de datare, înclinăm să plasăm încadrarea atelierului la începutul secolului IV e.n.

Menționăm că puțină ceramică descoperită și în special cea lucrată la roată, prin tehnica de lucru (ardere în primul rând) cît și prin forme, nu ne îngăduie să încadrăm bordeiul atelier în afara culturii Sîntana de Mureș. Prin urmare, nici la Fedești ca de altfel nici în celelalte două localități, Ivești și Dodești, meșteșugul prelucrării cornului de cerb în tehnica cunoscută în centrul meșteșugăresc de la Bîrlad-Valea Seacă nu se documentează deocamdată în etapa anterioară generalizării culturii Sîntana de Mureș. Dacă avem în vedere faptul că de curînd la Tifești, comuna Iana și la Bîrlad-Prodana a apărut un nou nivel de cultură aparținînd carpilor⁵, nivel care se datează pe bază de fibule și forme de vase, la sfîrșitul secolului III și începutul sec. al IV-lea e.n., atunci nu ne rămîne decît să admitem că însușirea noii tehnici de ardere a vaselor, specifică culturii Sîntana de Mureș s-a generalizat în această regiune începînd cu primele decenii din secolul al IV-lea e.n. și implicit că meșteșugul confecționării pieptenilor realizați din plăci prinse cu nituri, începe cam la aceeași dată, în așezările amintite⁶.

Descoperirile arheologice cu privire la existența meșteșugului prelucrării cornului de cerb în scopul producerii tipului de pieptene, realizat din mai multe plăci (suprapuse) prinse în nituri metalice, surprinse în mai multe așezări pe o rază relativ redusă, ridică unele probleme deosebit de importante.

Dacă se are în vedere că numai la Bîrlad-Valea Seacă unde investigațiile continuă sistematic, au fost cercetate pînă la această dată nouă ateliere special organizate în vederea producerii pieptenilor și se adaugă faptul că la Dodești au apărut două bordeie, probabil ambele amenajate ca ateliere, iar la Fedești a apărut întîmplător un asemenea atelier și amintind apoi, descoperirea într-o așezare de la Ivești a unor fragmente de corn în stadii diferite de prelucrare, atunci se poate trage concluzia că în această regiune a Moldovei, așezările Sîntana de Mureș, constituiau o concentrare de centre meșteșugărești specializate în producția de piepteni, producție a cărei dimensiuni sîntem departe de a le putea evalua cantitativ. La întrebarea ce anume a favorizat o așa puternică răspîndire a acestui meșteșug pe o arie atît de restrînsă, este încă greu de dat un răspuns. El este cu atît mai greu de întrevăzut cu cît la Bîrlad-Valea Seacă șase dintre cele nouă bordeie ateliere erau amenajate în mod special pentru utilizarea spațiului lor interior în scopul unei activități permanente (gropi-scaune de lucru etc.). Prin urmare în majoritatea acestor ateliere se practică în permanență meșteșugul respectiv neputînd fi vorba de o activitate meșteșugărească sezonieră.

5. V. Palade, *Noi descoperiri carpice în jud. Vaslui, în Școala birlădeană*, 1971, sub tipar.

6. Gh. Diaconu, înclină să considere că pieptenii formați din plăci suprapuse se răspîndesc în lumea carpo-dacică încă din secolul III e. n. D-sa opinează de asemenea pentru pătrunderea acestor piepteni dinspre sud, din lumea romană; (vezi Gh. Diaconu, *Mogoșani — necropolă din sec. IV e. n., Tîrgoviște*, 1970, p. 38 și nota 74). În ce ne privește, credem că tipul de pieptene amintit, pătrunde dinspre nord, pe departe, și nu mai devreme decît sfîrșitul sec. III și începutul sec. IV e. n., pe de altă parte. Cît privește meșteșugul confecționării pieptenilor, deocamdată nu se documentează decît în interiorul culturii Sîntana de Mureș — căreia îi aparțin toate așezările în care au fost descoperite ateliere de lucru.

Cantitatea mare de coarne de cervide descoperită în bordeele ateliere de la Bîrlad-Valea Seacă, Dodești și Fedești, atestă o bogată prezență faunistică, un fond de cervide impresionant, adăpostit în pădurile colinelor Tutovei și ale

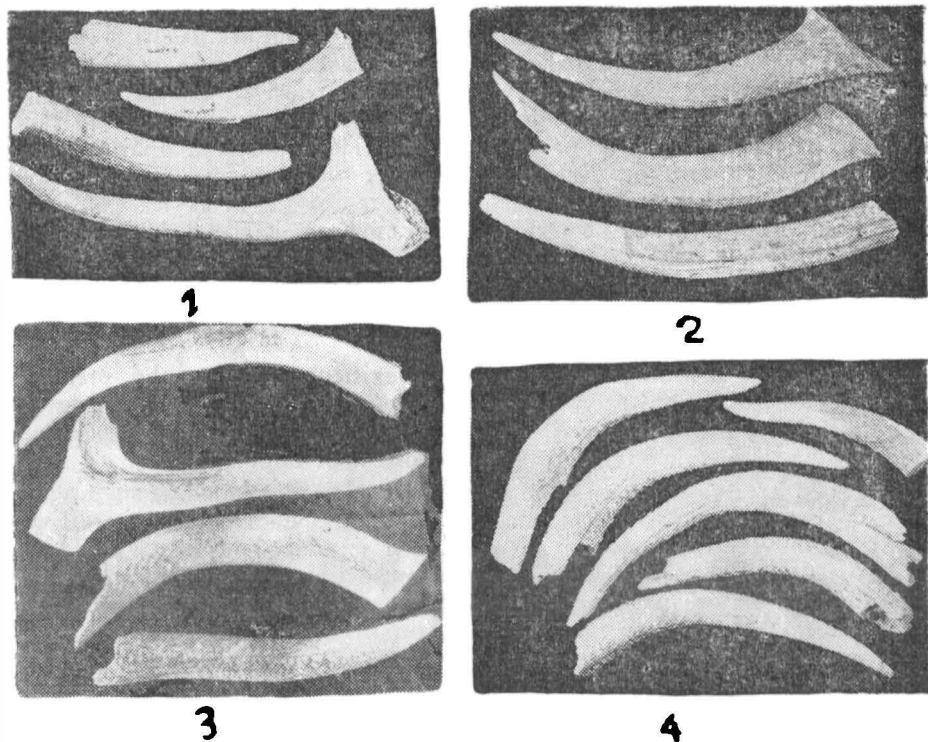


Fig. 3. Fedești. Coarne de cerb desprinse de pe axul principal

Elanului. Probabil că și în aceeași bogăție cinegetică și de materie primă în același timp trebuie căutat răspunsul și nu în ultimă instanță.

Explicația trebuiește de asemeni și în eventualitatea existenței unor drumuri și vaduri comerciale și de schimb care au favorizat apariția și dezvoltarea unor atât de numeroase centre de producție a unui singur produs, cum sînt pieptenii.

Pentru că, fără să neglijăm necesitatea acoperirii unor nevoi proprii, a unui consum intern de piepteni, în cadrul comunităților respective, o întreagă suită de elemente, ca amenajarea unor ateliere pentru producția permanentă, cantitatea mare de materie primă depozitată, existența fie și sporadică a unor monede de argint și aramă în bordeie, ca rezultat al circulației produselor, relativă apropiere dintre așezările cu meșteșugari specializați etc., ne obligă să ne îndreptăm atenția spre organizarea unei producții permanente de piepteni, destinată schimbului, ca urmare a unor solicitări masive și *permanente*, venite din afară.

Probabil că restabilirea unui anumit echilibru politic în regiunea carpato-dunăreană încă din vremea împăratului Constantin cel Mare⁷, a favorizat reluarea schimbului comercial stabilindu-se sau restabilindu-se și o seamă de drumuri și zone de schimb, de care vor fi beneficiat și producătorii de piepteni din centrele meșteșugărești existente în regiunea de sud est a colinelor Tutovei.

Dezvoltarea și înflorirea acestor centre, se pare că totuși n-a fost de durată. În stadiul actual al cercetărilor, toate indicile converg spre ipoteza că așezările respective au fost suprapuse unor acțiuni războinice brutale, punînd capăt prin foc și sabie vieții înfloritoare. Cel puțin așa lasă să se întrevadă modul în care își încheie activitatea cîteva ateliere de la Bîrlad-Valea Seacă, prin incendii puternice și mistuitoare.

Lipsa unor tipuri de piepteni evoluți, lipsa unor obiecte care să depășească în timp limitele primei jumătăți a secolului al IV-lea e.n. s plinesc ideea existenței unor dezastre care s-au abătut asupra așezărilor respective, punînd capăt unei activități meșteșugărești atît de intense și de bine organizate.



Cîteva cuvinte se cuvine să spunem și cu privire la originea etnică a meșteșugarilor făuritori de piepteni. Cu o altă ocazie, pe baza materialului ceramic descoperit în bordeiele ateliere de la Bîrlad-Valea Seacă au fost aduse dovezi suficiente pentru a se demonstra că meșteșugarii din acest centru erau reprezentați prin populația autohtonă daco-carpică⁸. Putem afirma că în prezent dovezile în favoarea originii etnice autohtone a meșteșugarilor de la Bîrlad-Valea Seacă, au devenit și mai numeroase. În cadrul ceramicii lucrate cu mîna, ceașca dădică cu toartă și fără toartă, sporește numeric, alături de alte tipuri de vase tradiționale. Printre formele de vase lucrate la roata continuă să se situeze pe primul loc, în primul rînd acele forme și tipuri de veche tradiție în lumea daco-carpică, situație care se întîlnește și în bordeiul atelier de la Fedești.

Descoperirea unui cuptor de olar plin cu vase, lucrate la roată de un reprezentant al populației băștinașe la Fîntînele⁹, iar în anul 1970 a unei șarje de vase rebutate, într-o așezare din com. Banca¹⁰, indicînd prin formele vaselor pe meșterul olar în persoana unui autohton, toate aceste descoperiri ne dau imaginea reală a prezenței unor așezări locuite de populația autohtonă în această regiune la începutul sec. IV e.n.

Caracteristicile esențiale ale culturii materiale din așezările respective le aliniază aspectului Sintana de Mureș, atestînd însușirea de către daco-carpi a noilor tehnici a vaselor, odată cu toate celelalte laturi ale noii culturi materiale care se naște pe aceste meleaguri, ca urmare a receptivității și spiritului novator al acestei populații în domeniul producției materiale.

7. D. Tudor, cap. *Legăturile dintre imperiul romano-bizantin și teritoriul din stînga Dunării în sec. III—IV e. n.*, în *Istoria României* vol. I, ed. 1960, p. 658 și urm.; I. Nestor, cap. *Goții*, în *Istoria României* vol. I, ed. 1960, p. 660—694.

8. V. Palade, *Noi ateliere de lucrat piepteni din corn de cerb în sec. al IV-lea e.n. la Valea Seacă — Bîrlad*, în *Carpica*, 1969, Muzeul de istorie Bacău, 1969, p. 251—252.

9. V. Palade, *Un cuptor de olar din secolul al IV-lea e. n. la Zorleni — Fîntînele*, în *Memoria Antiquitatis*, I, 1969, p. 339—360.

10. Materialul inedit. Colecțiile Muzeului „V. Pârvan” Bîrlad.

UN NOUVEAU CENTRE DU TRAVAIE DE LA CORNE DE CERF AU IV-IÈME SIÈCLE N. È. FEDEȘTI—ȘULETEA

R é s u m é

Les recherches archéologiques des dernières années ont mis en évidence l'existence du travaie de la corne de cerf, au IV-ième siècle en quelques établissement des environs de Bîrlad.

En rappelant les huttes — ateliere de Dodești, dans la signalisation du travail de la corne d'après la même technique à Ivești, l'auteur s'occupe (ensuite) de l'atelier découvert et examiné a Fedești-Șuletea (Vaslui). Détruit en bonne partie, l'atelier a fourni toutefois de suffisantes dates pour pouvoir établir qu'il s'agit de fabrication des peignes de corne de cerf, par la méthode des plaques superposées et assemblées à l'aides des nivets métalliques (en cuivre) comme dans le centre artisanal de Bîrlad-Valea Seacă.

L'atelier s'encadre chronologiquement dans les limites du IV-ième siècle n.è., mais les nouvelles découvertes attestent la réponde du travail de la corne de cerf dans un nombre encore plus grand d'établissements de la région de sud-est des collines de Tutova.

LÉGENDE DES FIGURES

Fig. 1. — Fedești ; corne de cerf écimé (1—7) des plaques rectangulaire (6, 9), pierre a aiguiser (10), les éclats — degrossissaje — en corne de cerf (11) et rests des plaques (12).

Fig. 2. — Fedești ; corne de cerf decouvert en hutte-atelier.

Fig. 3. — Fedești ; corne de cerf decouvert en hutte-atelier.